

## POSAVJE SE PREDSTAVI

Renata Picej

Tam, kjer vstaja slovensko sonce najbolj zgodaj in kjer velike slovenske reke prepletajo svoje vrtince in brzice v veličasten moder tok z imenom Sava ... Kjer polja radodarno nastavljajo svoje brazde roki sejalca, travniki pa v ritmu čričkovih serenad razuzdano zibljejo pisano cvetje ... Kjer so oblaki visoko in daleč, blizu pa človek, njegova beseda in pesem ... Kjer domuje škratovski Čatež, iskalec in varuh čistih voda ... Kjer vinogradi v nabreklih grozdih čuvajo srčno kapljo zemlje in pozdrav sonca ... Kjer zgodovinski spomin hrani bogato dediščino kulture ... Tam, ja, tam je Posavje.

Posavje je v geografskem pomenu vse tisto v celoto zaokroženo območje med pobočji Lise in Bohorja na severu, Sotle na vzhodu in Gorjancev na jugu, ki se je oklenilo Save ter se razpredlo po

nežnih pobočjih in gričih med Štajersko in Dolenjsko, zaživelo pa z mestnimi središči Sevnice, Krškega in Brežic. Sava pri tem riše glavno diagonalo od Loke pri Zidanem Mostu do Obrežja, kjer zapuša Slovenijo in teče pro-

ti Donavi. V gospodarskem pomenu je Posavje nekaj prepoznanih podjetij, med katerimi sodijo Lisca in Kopitarna, Jutranjka, Stilles, Inplet, Tanin iz Sevnice krška jedrska elektrarna s 650 zaposlenimi, Vino Brežice in seveda Terme Čatež, zdravilišče svetovnega slovesa. Turizem v Posavju temelji zlasti na vse pestrejši ponudbi, premalo

pa se opira na manjše in manj opazne posebnosti, ki pravemu turizmu nadevajo plemenito vrednost bogate in pozitivne izkušnje.

Posavje je kot velika zelena kaplja, ki se je izmuznila s stvamikove slikarske palete in se vpila v pokrajino, s svojo energijo pa napojila studence, dala sok vinski trti in veselje ljudem. Njegove posebnosti in lepote sicer niso razvpite in

prepuščene množičnemu občudovanju, temveč so največkrat prihranjene ljudem, ki vedo, da so lepote življenja, užitek in zdravje v malenkostih. In teh dragocenosti ima Posavje zelo veliko. Samo odkriti jih je treba. Tudi zaradi tega sta pripravila Radio Brežice in lokalni časopis SavaGlas predstavitev Posavja v Ljubljani. Tudi zato sta postavila na ogled Ljubljančanom in Sloven-

cem Posavje, ki prinaša na slovenski turistični pladenj veliko zanimivosti, posebnosti in lepote. In ne nazadnje je dobro tudi to, da se prebivalci Posavja samozavestno ozrejo po svojem okolju, ki še zdaleč ne pomeni samo uspešnih podjetij, nuklearke, vinogradov in svetovno znanih term. Posavje je vse to in še veliko več ...



# POSAVJE - tri občine



## SEVNICA

Zagotovo se je vse začelo z življenjem na gradu, dramatično postavljenem na hribu ... Pisalo se je leto 1322, ko so ga zgodovinske listine omenile prvič, in kaže, da je mu uspelo previhariti razburljiv in grajskim zidovom ne preveč naklonjen čas, vse do današnjih dni, ko sredi vse bolj zaraščene parka še vedno zre na mesto pod sabo. To pa raste in se širi ter si nadeva videz industrijskega in trgovskega mesta. Že leta 1886 je v njem zaživela tovarna kopit. Tovarna stilnega pohištva, kovinskih konstrukcij in kar dve tekstilni tovarni so zrasle pozneje. Dvotirna železniška proga Ljubljana-Zagreb se tu odcepi za Trebnje.

### Zanimivosti

Poleg gradu in njegove muzejske zbirke (dislocirana enota Posavskega muzeja Brežice) z baročnimi freskami, šolskega in gasilskega muzeja, muzeja o izgnancih, galerije krasilne umetnosti Ivana Razborška in stalne

razstave akademskega slikarja Alojza Konca je v grajski kašči pod gradom znamenita Lutrova klet, kjer so protestantje v 16. in 17. stoletju opravljali molitve, v njej pa je Lutrov nauk poučeval tudi Jurij Dalmatin. Enega najlepših renesančnih umetnostnih spomenikov pri nas odlikujejo čudovite, skoraj fantazijske poslikave in izredna akustika. Mestni trg se ponaša s kamnitim Martinovim znamenjem iz leta 1755 in spodnjim sevniškim gradom, novi del mesta pa krasijo Plečnikov spomenik NOB.

V bližini je arheološko najdišče Ajdovski gradec v Vranju, nekdanja utrjena starokrščanska naselbina, ki je danes urejena kot arheološki park. Za pohodnike je zanimiva Lisca (948 m), najvišja razgledna ter znana planinska in izletniška točka. Zadnje čase se nanjo zelo radi povzpnejo tudi drugačni ljubitelji višin, zmajarji in jadralski padalci. Zanimiv je tudi Bohor, široko in v 20 kilometrov dolg lok razteg-



Pogled na Sevnico

njeno pogorje. Na severni strani so najdišča železove rude, ki so jih izkoriščali še po drugi svetovni vojni, jug pa postaja vse bolj znan zaradi lepote narave in voda, ki

so si tu omislile prave "posladke" v obliki slapov. Sicer pa je sevniško območje obdarila narava z dvema avtohtonima rastiščema cvetja. Nad Boštanjem raste zava-

rovani rumeni sleč, do tri metre visok grm z močno dišnimi rumenimi cvetovi.

Znamenita pontska azaleja, ki izhaja z obal Črnega morja, cveti maja in je prava

botanična redkost v evropskem merilu. Na Lovrencu nad Okroglicami pa je veliko rastišče encijana, ki prav tako maja v kraljevsko modro po-barva okoliške travnike.



## KRŠKO

Med Bohorjem na severu in Gorjanci na jugu, ob Krškem polju in Krakovskem gozdu je Slovenija še posebno lepa. Je kot zrelo poletje: z ravno prav intenzivnimi barvami in naravo, ki v bujnem rastišču ponuja na ogled vse svoje lepote današnjega in preteklega časa. Ne preseneča dejstvo, da so si to okolje za svoj dom izbrali že naši predniki, katerih sledi skrivajo Ajdovska jama pri Nemški vasi, poznoantična naselbina na Libni, griču vzhodno od Krškega, in Neviodunum, nekdanje rimsko mesto in rečno pristanišče, katerega ostanki so pri Drnovem vidni še danes.

Krško, mesto v zeleni in mehko zaobljeni pokrajini, ki jo robita Sava in Krka, si je modri rečni trak pripelo skupaj z igrivim rumenim metuljem kot simbolom in logotipom mesta. Predstavlja mesto sredi zelenja, ki ga je s pečatom intenzivnega razvoja zaznamovala polpretekla zgodovina, in simbolizira kraj, kjer je tudi zaradi bližnjih vinskih gorc doma veselje ...

Kraj je bil prvič omenjen leta 895. Takrat ga je kralj Arnulf podaril bavarskemu plemiču, dosti pozneje pa so mestni gospodje postali Celjani in Habsburžani. Kot trg se v kroniki pojavi leta 1343, kot mesto pa v drugi polovici 15.

stoletja, ko mu je naziv podelil cesar Friderik II. Tudi Krško je okusilo turški meč in kmečke upore, pa tudi kuga in povodenj ga nista zaobšli.

S Krškim so povezana imena mnogih za Slovenijo in njeno zgodovino pomembnih mož. V bližnji Brestanici rojeni Adam Bohorič je bil prvi slovenski slovničar in šolnik. V Krškem rojeni Jurij Dalmatin, njegov učenec, pa je prevedel celotno Biblijo v slovenski jezik, s čimer smo se Slovenci postavili ob bok enajstim narodom na svetu. V Krškem je živel in delal Primož Trubar. Mesto, ki je danes bolj kot po Grünovi grobnici, cerkvi Sv. duha ali ka-



Dolenjske Benetke - Kostanjevica na Krki

pučinskem samostanu skupaj z vso bogato knjižno in arhivsko zbirko znano po leta 1982 postavljeni edini slovenski jedrski elektrarni, se vendarle ponaša s kulturnim spomenikom, posvečenim prav posebnemu človeku. Takšnemu, na kakršnega bi bila lahko ponosna vsaka slovenska mati. Leta 1966 so v Krškem postavili spomenik Janezu Vajkardu Valvasorju, ki si je mesto ob Savi izbral za svoj zadnji dom ter se vanj preselil februarja 1693, ko mu je preostalo samo še nekaj mesecev življenja. To se je zgodilo, ko so stroški za izdajo njegovega najodmevnejšega dela Slava vojvodine Kranjske presegle njegove finančne zmožnosti in ga prisilili v prodajo vse njegove posesti. Ko je prodal svojo bogato knjižnico in grafično zbirko, grad Bogenšpek in Lichtenberg, ljubljansko hišo in sploh vse, kar je imel – da je Kranjcem in svetu zapustil delo o čudoviti deželi, je s preostan-

kom denarja zase in za svojo družino v Krškem kupil preprosto meščansko hišo, ki jo je postavil, kakor izpričuje napis nad portalom iz leta 1609, nekdanji mestni sodnik in trgovec Luka Kunec. Valvasorjev spomenik pred hišo je izdelal domačin, akademski kipar in medaljer Vladimir Stoviček.

#### Zanimivosti

Grad Rajhenburg v Brestanici sodi med najpomembnejše stavbe fevdalne arhitekture na Slovenskem. Zgradili so ga leta 895 na dominantni legi nad dolino Save. Skozi stoletja je menjaval svojo podobo in lastnike. Med letoma 1881 in 1941 je bil v posesti trapistov, ki so z njim skrbno gospodarili, hkrati pa razvijali vinogradništvo, sadjarstvo, živinorejo, čebelarstvo in različne obrti. Zdaj je v gradu muzej slovenskih izgnancev, internirancev in političnih zapornikov kot opomin na tragiko druge svetov-

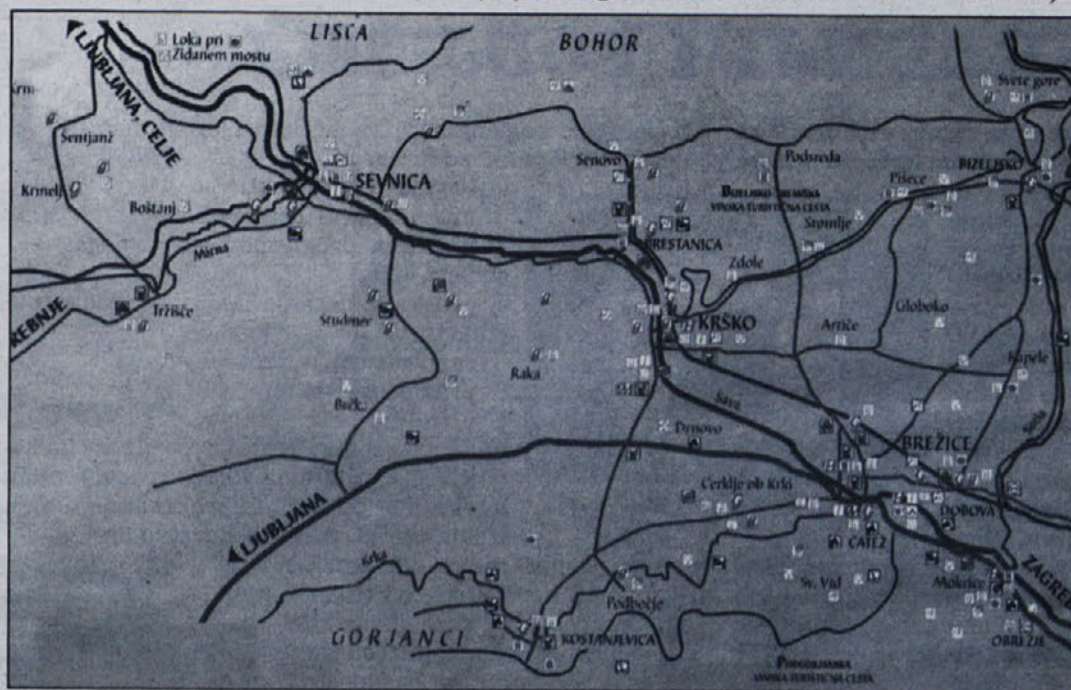
ne vojne. Na ogled sta tudi stalna razstava o trapistih in galerija vin vinorodne dežele Posavje. Zanimivi, še posebno za ribiče, so bližnji ribni-

Zdaj je spomeniško zavarovana in prežeta z umetnostjo. Tako je dolenski kulturni festival dobil pravšnji okvir za svoje življenje. Poleg Lamuto-

Formi vivi. Tako na mednarodni kiparski simpozij spominja več kot sto umetniških del iz hrastovega lesa, ki krasijo samostanske vrtove in kostanje-

kot 2000 umetninami, ki jih je v štirih desetletjih z veliko potrpljenjem zbral Lado Smrekar. Kostanjeviška jama v neposredni bližini je turistično opremljena in osvetljena. Odkrili so jo šele leta 1932, ko se je ob hudem nalivu nenadoma prikazal vhod v 440 metrov dolgo podzemlje. Krakovski pragozd je edini pragozd v Sloveniji, kjer raste dob in ki so si ga za svoj dom izbrale številne, tudi že ogrožene živalske vrste. Izmeril ga je gozdarski inženir Josip Ressel, znan po svojem tehničnem izumu – ladijskem vijaku, ki ga je najprej preizkušal prav na valovih Krke.

Kraj je vreden obiska ne samo zaradi številnih turističnih kmetij, ampak tudi zaradi ljudskih običajev, kot so pustovanje, jurjevanje, vinska trgatav, cvičkarija, martinovanje, ličkanje, ter praznikov češenj in kostanja, ki ju prebivalci obujajo sebi in drugim v veselje.



ki, kraj pa se ponaša še z ogleda vredno baziliko iz leta 1908, ki sodi med največja cerkvena središča v Sloveniji.

Zanimiva je Kostanjevica z mestnim jedrom na otoku.

vega salona v gradu, Gorjupove galerije v osnovni šoli s stalno razstavo domačih in tujih umetniških del ter samostanske Jakčeve galerije je v bližini zaživela tudi zamisel o

viško okolico. Žal je po več kot dvajsetletnem delovanju leta 1988 zamrla. Nekdanji cistercijski samostan v bližini Kostanjevice se je prelevil v največjo slovensko galerijo z več



# BREŽICE



Vodovodni stolp v središču Brežic

zvoj industrije pohištva in tekstila. Trgovina in storitvena dejavnost sta močni tudi zaradi bližine Hrvaške in Zagreba. V fevdalni dobi zgrajen brežiški grad je bil postavljen na kraju, najugodnejšem za prehod čez reko, mesto pa se prvič omenja leta 1241. Kot upravno središče salzburskih škofov se je razvilo ob gradu, imenovanem Rein (rečni breg). Skozi naselje je potekala trgovska pot med Dolensko in Štajersko ter na Hrvaško in Ogrsko. Že v 13. stoletju so imeli sodišče in kovnico denarja. Leta 1862 je mimo priropotal vlak na progi Zidani Most–Zagreb, leta 1872 pa je mesto dobilo bolnišnico. Med drugo svetovno vojno sta se začela množično izseljevanje Slovencev in naseljevanje Nemcev s Kočevskega, iz Ukrajine, Romunije, Moldavije in Bolgarije, ki pa so se po vojni večinoma izselili. O razvoju Brežic pričajo arheološke najdbe in etnološke zbirke, mogočna gradova v Brežicah in na Mokricah, manjši dvorci v okolici in številne cerkve.

#### Zanimivosti

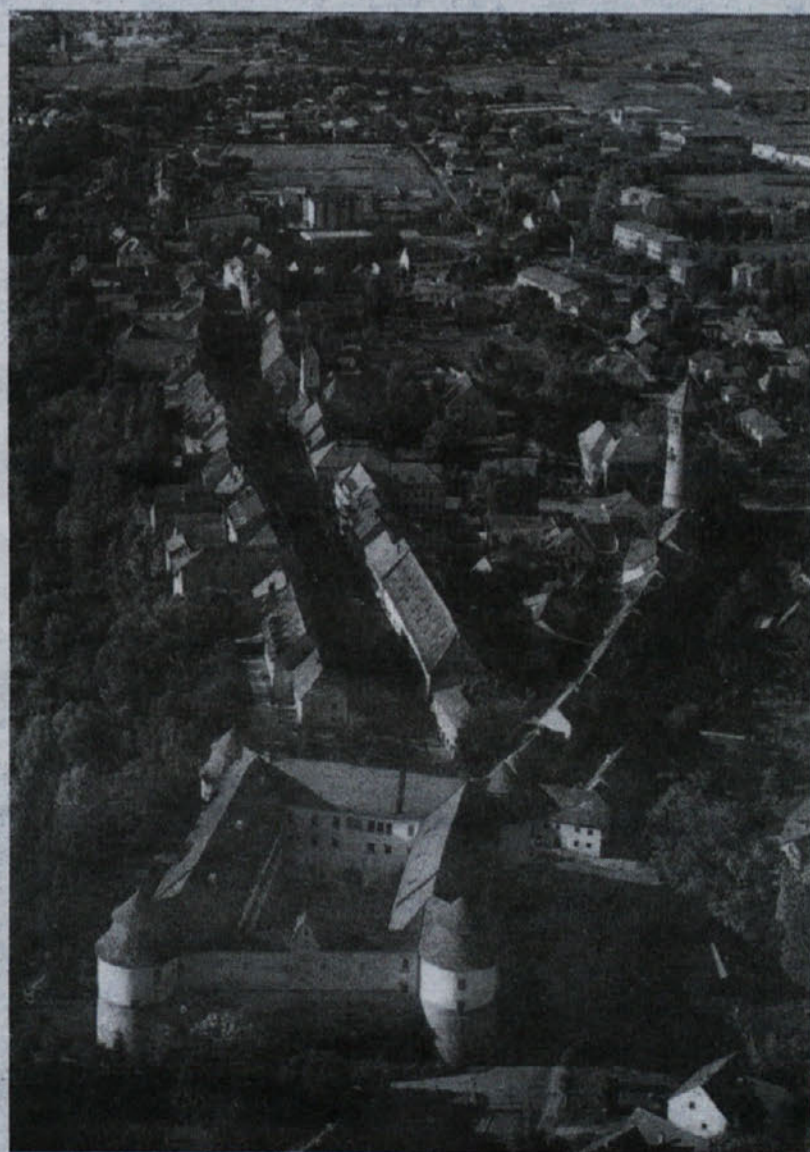
Brežiški grad, prvič omenjen leta 1249, je današnja podoba pridobil v renesansi. V tlorisu nepravilni pravokot-

nik s štirimi obrambnimi stolpi so začeli graditi leta 1529. Zdaj je v njem eden večjih in lepo urejenih pokrajinskih muzejev Slovenije – Posavski muzej z arheološko in etnološko zbirko, s posebnim poudarkom na slovensko-hrvaškem kmečkem uporu iz leta 1573, zbirko novejših zgodovine in slikarsko zbirko slovenskih baročnih umetnikov. Izredno lepa je viteška dvorana z baročno stensko poslikavo, kjer vsako leto julija poteka zdaj že tradicionalni Festival Brežice.

Jovsi, obsežna poplavna ravnica ob Sotli, šest kilometrov pred njenim izlitjem v Savo, so zanimivi zaradi flore in favne, še posebno pa zaradi ornitološke pestrosti.

Grad Mokrice s hotelsko in restavracijsko ponudbo, z igriščem za golf in možnostjo jahanja je danes v upravi Term Čatež.

Kapele so fara, znana po



Brežice

Brežice so ena večjih občin na meji s Hrvaško. So upravno, gospodarsko in kulturno središče Brežiške ravnine, obdane s Savo, Krko in Sotlo ter omejene z dvema vinskima cestama, ki kraju, zapisane-

mu turizmu, že zaradi drugega najmočnejšega državnega turističnega središča v Termah Čatež, dajejo še večji pomen. V zadnjih desetletjih so se Brežice razširile proti severozahodu ter omogočile ra-

prvem slovenskem enologu – Andreju Žmavcu (1874–1950), po rdeči-hiši št. 53 iz leta 1831 in kapelski godbi iz leta 1850. Kraju dajejo poseben pečat jurjevanje, kre-

sovanje, kmečke igre, žeganje konj, miklavževanje in pestra dejavnost aktiva kmečkih žena, konjarjev, čebelarjev, lovcev in gasilcev.

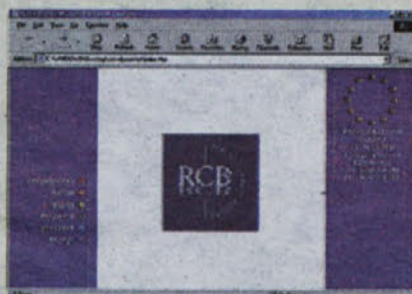


## PARTNER ZA REGIONALNI IN LOKALNI RAZVOJ TER ZA PROMOCIJO MALIH IN SREDNJIH PODJETIJ

Razvojni center Brežice, ki ga je ustanovila brežiška občina, igra vidno vlogo pri lokalnem in regionalnem razvoju. Hkrati pospešeno deluje tudi na področju čezmejnega sodelovanja s Hrvaško z namenom povezovanja podjetnikov na obeh straneh meje. Pomemben del dejavnosti centra je osredotočen na obveščanje gospodarstva pri vključevanju v EU. Razvojni center je organiziral že vrsto seminarjev z udeležbo predstavnikov raznih ministrstev, svetovalcev EU, Službe vlade RS za evropske zadeve, Pospeševalnega centra za malo gospodarstvo, Obrtne zbornice Brežice, GZS, Zavoda za zaposlovanje OE Sevnica in tako sodeluje pri podpori podjetjem ob vključevanju v ustanove EU, ki omogočajo podjetjem iz Posavja financiranje proizvodnje, raziskovalnih dejavnosti, osvajanje novih tržišč itd.

Razvojni center Brežice za mala in srednja podjetja opravlja naslednje dejavnosti:

- pomoč podjetjem in začetnikom pri iskanju finančnih sredstev,
- razvoj človeških virov,
- prenos tehnologij,
- spodbujanje konkurenčnosti,
- internacionalizacija,
- specialistično svetovanje.



Spletna stran RCB

Na področju regionalnega razvoja so njegove naloge:

- regionalni podprogrami,
- študije izvedljivosti,
- informacijski center,
- priprava programov čezmejnega sodelovanja,
- prestrukturiranje malih in srednjih podjetij,
- različne oblike izobraževanja,
- promocija - bilten RCB.

Razvojni center Brežice uspešno izvaja koordinacijo programa Phare (razvoj malih in srednjih podjetij, mikrokreditne linije), izdaja bilten za gospodarstvo in

svetuje gospodarskim enotam. Letos je svetoval že 183 podjetjem, obrtnikom, kmetom, brezposelnim in drugim zainteresiranim. Razvojni center je pripravil predlog prednostnih razvojnih nalog občine Brežice, ki jih bo na naslednji seji obravnaval brežiški občinski svet. Vključen je tudi v medžmentsko skupino za pripravo regionalnega razvojnega programa.

Razvojni center se bo pri svojem delovanju v prihodnje osredotočil predvsem na:

- sistematično spodbujanje podjetništva za povečanje števila dinamičnih, inovativnih podjetij s potencialom rasti in visoko dodano vrednostjo,
- usklajevanje in aktivno vključevanje malih in srednjih podjetij v programe EU,



Anton Horžen, direktor RCB in strokovna sodelavka Nataša Šerbec na eni izmed delavnic

- povezovanje s tujimi partnerji in internacionalizacijo podjetij,
- uvajanje oziroma širjenje uporabe interneta,
- podporo podjetjem z okolju prijazno dejavnostjo,
- podporo posebnim ciljnim skupinam.

Razvojni center Brežice ni institucija oziroma nov člen v verigi birokracije. Nasprotno, diha s podjetji in okoljem. Je svetla luč, ki prispeva k razvoju v Posavju in Sloveniji.

Razvojni center Brežice - javni zavod  
Cesta prvih borcev 3, 8250 Brežice  
Tel.: 07/49-90-680  
Faks: 07/49-90-681  
Elektronski naslov: [rcbrezice@siol.net](mailto:rcbrezice@siol.net)  
Internetna stran: <http://www.rc-brezice.si>



### Ljubljanska banka

Nova ljubljanska banka d.d., Ljubljana

Podružnica Posavje-Krško

Trg Matije Gubca 1  
8270 Krško

Telefon: (07) 492 13 30

Telefax: (07) 492 25 35, 492 14 33

SWIFT: LJBAS12X

## Naročeni?

Še ne?!

Cicido

Ciciban

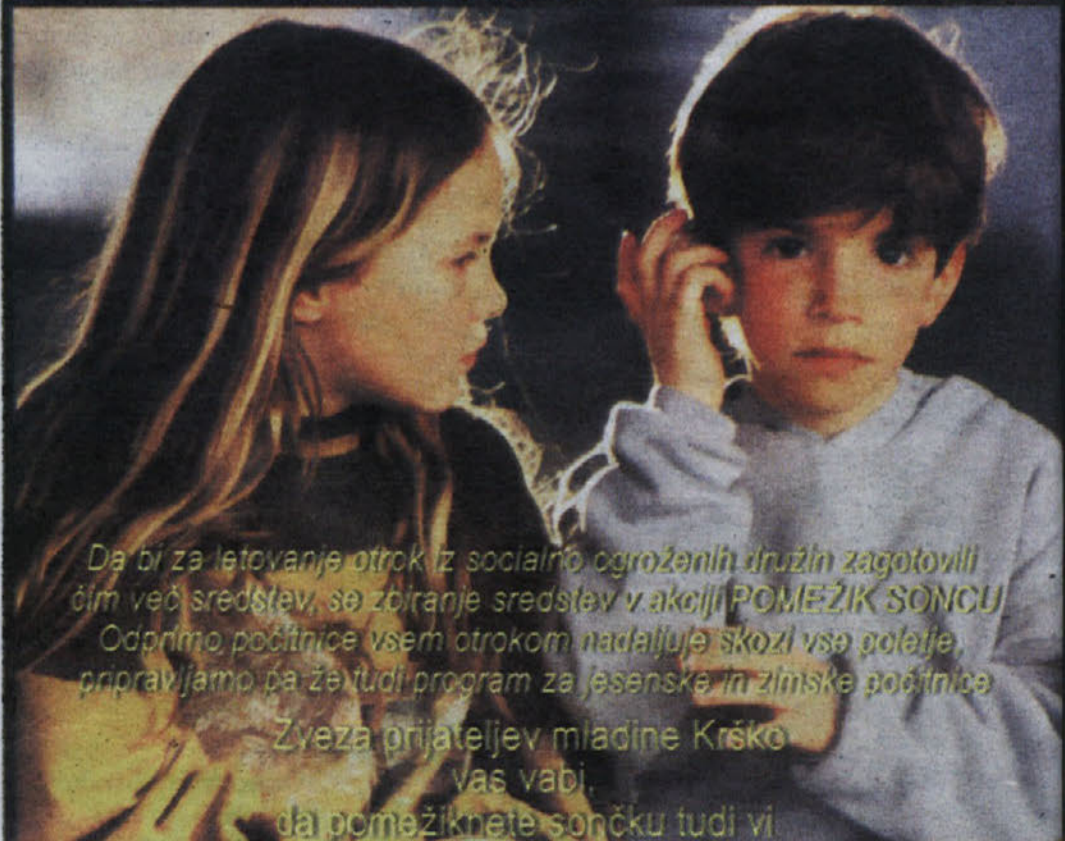
PIL

PIL PLUS

GEA

Albert

## POMEŽIK SONCU



Da bi za letovanje otrok iz socialno ogroženih družin zagotovili čim več sredstev, se zbiranje sredstev v akciji POMEŽIK SONCU. Odprimo počitnice vsem otrokom nadaljuje skozi vse poletje, pripravljamo pa že tudi program za jesenske in zimске počitnice.

Zveza prijateljev mladine Krško vas vabi,

da pomežiknete sončku tudi vi.

Tudi vi lahko pomagate Zvezi prijateljev mladine Krško pri organizaciji počitnic otrokom, katerih starši ne zmorejo plačila s prispevkom na žiro račun ZPM Krško številka 51600-678-65277 (za akcijo Odprimo počitnice vsem otrokom)

Za dodatne informacije smo vam na voljo v pisarni ZPM v Krškem, CKŽ 23, tel.: 041-342-095

Svoj prispevek lahko namenite za otroka oz. družino, ki jo poznate. Zbiramo že tudi predloge za jesenske in zimске počitnice. Pokličite nas, poslali vam bomo obrazec, na katerem boste podali vaš predlog in položnico.

# POSAVJE - vino in kulinarika

## Ste že slišali za repnice?

Slovenija, ki se deli na tri vinorodne rajone, primorskega, posavskega in podravskega, je idealno območje za pridelavo kakovostnih in vrhunskih vin.

Savi do Vinjega Vrha, Gadove peči, Šutne in naprej do Kostanjevice, kjer počasi zapuša Posavje in nadaljuje svoje turistično poslanstvo čez Pleterski hrib, Tolsti vrh vse do Dolenjskih Toplic. Druga cesta se začne severno od Save, pri Zajčji gori, Trnovcu, poteka mimo Senovega

19. stoletju pojavila trtna uš tudi v naših krajih, je okoli leta 1880 najprej napadla prav bizeljsko-sremiški okoliš. Pred to katastrofo so v Posavju gojili več kot 60 avtohtonih in prilagojenih sort, vendar so večino uničile uši. Ostalo je bore malo. S cepljenjem na ameriške substrate so rešili kraljevino, žametno črnino, rumeni plavec in zeleniko. Vinograde pa so obnavljali tudi s šmarnico, jurko in izabelo – samorodnicami, ki so močno poslabšale kakovost vin. Dve svetovni vojni in druge nesreče so poleg tega poskrbeli, da so številni manjši vinogradniki opustili svoje trte in odšli s trebuhom za kruhom v svet.

Šele sedemdeseta leta so zanesla vedrino tudi v posavske vinograde. Na Bizeljskem so člali povsem novo kakovost modri frankinji. Sortno vino se lahko pije mlado in sveže, lahko se stara ali po klasičnem postopku predela v penino. Kiselkast rumeni plavec ostaja posebnost

regije in ga ni mogoče odkriti nikjer drugje. Poleg modre frankinje so značilne sorte še modri in beli pinot, žametna črnina, chardonnay, laški in renski rizling, kraljevina in šipon. Velika posebnost ostaja cviček, za katerega velja, da naj bi ga sestavljalo kar 14 različnih sort. Pravzaprav naj bi se v cvičku skrivalo vse, kar uspeva v mešanem nasadu, poleg tega naj bi svoje prispevala še mikroklima. Zagotovo je v cvičku vsaj malo modre frankinje, žametne črnine, laškega rizlinga, svoje pa prispevata še lega in vinar sam.

Cvičkova nežnost in svežina se prilega k vsaki hrani in mnogim priložnostim.

Vinske ceste razveseljujejo s hrami, kletmi, gostišči, turističnimi kmetijami in izletniškim turizmom, med katerimi so posebna zanimivost repnice. To so preprosti izkopi v zemljo, kleti, v katere so nekoč spravljali repo in ki so zaradi idealnih razmer odlični prostor za hrambo vina.

Najdemo jih na Bizeljskem, kjer je tovrstne izkope omogočala posebna sestava tal, z veseljem pa ga pokažejo tudi v gostišču Šekoranja na Bizeljskem. Posavje se ponaša še z galerijo vin, v kateri namesto kiparskih in slikarskih del presenečajo – steklenice. Prestižna

vinoteka je v gradu Rajhenberg v Brestanici, kjer so nekoč trapisti predajali zorenju vrhunska sremiška vina in kjer so zorela prva posavska peneča se vina.

## Poznate "vrgajevo" juho?

Zagotovo jo, le pod drugim imenom. Verjetno jo tudi pripravljate, gobovo juho namreč, pa ne veste, da jo po navodilih mojstra Ivačiča kuhate pravzaprav po starem posavskem receptu. Ivačič je namreč recepte sestavljal v krški občini, na Zdolah na njenem vzhodnem robu, kjer danes njegova teta rada pripoveduje o jedeh, ki so jih kuhali po posavskih domačijah, jih prinašali na polja in travnike ter rešili pozabe tudi s pomočjo aktiva kmečkih

žena. Njeno hišo najdete na poti, ki vodi skozi Zdole in okoliške vasi proti Svetim goram, znanemu romarskemu kraju.

Zdaj to, mimo poleg stare romarske poti vodita tudi Evropska pešpot in Pot borb in zmage. Naša so-govornica Mari-ca Živič je bila prva, ki je v teh

krajih čutila potrebo po ohranitvi tipičnih jedi in v sodelovanju s prof. Janezom Bogatajem utrgala pozabi marsikateri zanimiv kuharski recept.

Nekoč so v Posavju na pomlad pripravljali jedi iz živil, ki so jih v celoti pridelali doma, ali pa so hrano nabrali v naravi. Jedem so primešali razna zelišča, gobe ter predvsem veliko mleka in jajc. Tipične posavske pomladne jedi so koprivja špinaca s krompirjem, jajca z meliso, jurjevo cvrtje, regrat s slanino in krompirjem, zdolska juha – tudi med Ivačičevimi recepti – "vrgajevo" juha z žganci, pražene gobe, krompirjev golaž s široki-mi rezanci, sirovi štruklji ...



PODGORJANSKA VINSKA  
TURISTIČNA CESTA



Posavje se ponaša z odličnimi, povečini sestavljenimi vini, in je razdeljeno na štiri okoliše: šmarnsko-virštajnskega, bizeljsko-sremiškega, dolenskega in belokranjskega. Posavje, ki ga predstavljamo, sodi v bizeljsko-sremiški in dolenski okoliš, ponaša pa se kar z dvema zanimivima vinskima cestama. Prva je podgorjanska in se vije pod masivom Gorjancev. Začenja se pri Mokricah, teče mimo Čateža ob

in Brestanice do Krškega ter se mimo Zdol in Pišec zavrtinči proti Bizeljskemu.

Prve trte naj bi tu posadili Rimljani, ki so sistematsko širili vinogradništvo. A srednji vek in barbarski vdori so prekinjali to tradicijo, vendar so za ravnatežeje v naravi in obnovo vinogradov vedno pravočasno poskrbeli menihi. V Posavju gre nego vinogradov skozi čas pripisati kartuzijancem iz Pletelij. Ko se je v

# POSAVJE - objem voda

## Sava

Kjer je voda, je tudi življenje. Dežela, ki ima vodo, je srečna dežela. Posavje je ima veliko, pa še čista je, blagodejna in zdravilna. Modra žila pokrajine je Sava, ki napojena z vodami številnih slovenskih rek vstopa v Posavje kot velika ukročena trmoglavka, ki je sveže tolmune, veličastne slapove, zahrbtno vrtince, nevarne kaskade in divje tokove, stisnjene v ožino Kuma in Kopitnika, zamenjala za resen in veličastni tok, svoje rečno poslanstvo in moč, predelano v elektriko, pa dopolnila še s hlajenjem krške nuklearke. Umiri se v strugi in prevzame videz reke, prijazne do narave in ljudi, ki jo izkoriščajo za šport, sprostitvev in ribolov. Na sotočju Save in Krke je ribiški revir še posebno bogat. Platnice, podusti, somi, mrene, smuči in bolene čakajo na ribiče, ki v bližnji Topli strugi pri Čate-

ških toplicah lovijo ribe, ki živijo v termalni vodi. Te so izredno močne, tako da jih je že prava umetnost ne zgolj premamiti s trnkom, ampak tudi spraviti iz struge. V Čoli, le nekaj deset metrov od Tople struge, je še pravi trofejni revir za najzahtevnejše ribiče.

## Ribniki

Ribniki v Prilipah, Vrbini, Brezini in na Mokricah so polni krapov, linjev in rdečerepk ... Romantični so tudi brestaniški ribniki, ki jih krasijo prelepi cvetovi belih in rumenih lokvanjev.

## Slapovi

Tukaj so slapovi, ki so, posebno tisti na južnem pobočju Bohorja, pravi majhni okraski narave. S svojimi vodenimi nitmi predejo čudovite bele vzorce na zeleno pokrajino in razve-



Slap pod Bojanco

seljujejo vse tiste obiskovalce narave, ki v zakotnih prostorih brskajo za lepotami prostora. Slap pod Bojanco, Zlatolaske, Orgle nad Peklom, Ubijavnik, Zapečeje in drugi že s svojimi imeni dajejo slutiti, s kakšno močjo in količino se vodni curki spuščajo čez skale in drsijo po žlebičih.

## Krka

Ne nazadnje je za pravi majhen vodni čudež poskrbela tudi Krka, ko je eno najstarejših slovenskih mest Kostanjevico na Krki ovila s svojimi vodami in mesto spremenila v otok.

## Jovsi

Velika posebnost so še Jovsi, obsežna poplavna ravnica ob

vzhodni slovenski meji na reki Sotli. Pred desetletji so bili vedno poplavljeni in šele z regulacijo Sotle so vode odtekle v strugo Šice in Jovsovske grabe. Na nekoč poplavljenem gozdu so nastala močvirna in vlažna travišča ter pasovi obrežne vegetacije z grmišči in osamelimi glavatimi vrhami, dobi in jelšami. Klimatske, ekološke in antropogene razmere omogočajo bujno floro in favno. Raziskovalci so našli več kot 132 rastlinskih vrst in 80 vrst ptic. V Jovsih gnezdi več kot 55 vrst ptic, med njimi tudi naše najredkejšje gnezdilke: kozica, zla-

tovrata, čmočeli srakoper, kossec (ptič je ogrožen v svetovnem merilu), veliki skovik, čuk, repaljščica, veliki strnad in trstni cvrčalec. Tu se prehranjujeta tudi črna in bela štoklja, območje pa preletavata tudi orol belorepec in celo žerjav. Jovsi, ki jih uvrščamo med ornitološko najpomembnejša območja Slovenije, so najlepši poleti. Za ogled in sprehode je najbolje uporabljati poljske poti, priporočljiv pa je dostop iz Kapel. Informacije in vodenje ponuja Turistično društvo Kapele oziroma Franc Vranetič, tel.: (0608) 68-472.

## Terme Čatež

Pravo vodno kraljestvo za domače in tuje goste ponujajo Terme Čatež s prijetno riviero skozi vse leto. Legenda pravi, da za vsem tem stoji skrivnostni škratek Čatež, ki so ga nekoč videli, ko je v podobi pol človeka in pol kozla poskakoval po skalah in močvirjih, kjer so pozneje odkrili izvire termalne vode, ki varuje, ohranja in vrača zdravje telesu in duši.



Sotočje Krke in Save



Reka Krka

# POSAVJE - kultura

Posavje je pravo odkritje, ko odpreš njegovo skrinjo kulturne dediščine. Preseneča z zapuščeno upodabljalno umetnikov, mojstrov pisane besede, virtuosnih interpretov in s številnimi malenkostmi, ki jih je naplavlil čas in zbral človek, ki je v ostankih preteklih dogodkov zaznal blago z veliko sporočilno in identifikacijsko močjo. Zagotovo pa so največji zakladi spravljeni v samostanu pri Kostanjevici na Krki

## URESNIČENA VEČNOST - CISTERCIJANSKI SAMOSTAN V KOSTANJEVICI

Ko so davnega leta 1234 cistercijski menihi pod Opatovo goro, v bližini slikovitega mesta, ki se zdaj imenuje Kostanjevica na Krki, postavili mogočni samostan, so po vsej verjetnosti - tako kot drugi pripadniki njihove meniške bratovščine, raztreseni po svetu - najprej sanjali o njegovi večnosti. Tudi zdaj, po tolikih stoletjih, naključnemu obiskovalcu in občudovalcu te veličastne arhitekture ne preostane drugega, kot da se tudi sam prepriča o izpolnitvi teh sanj.

Resnično sijajna obnova kostanjeviškega cistercijskega

samostana ni le najbolj monumentalen gradbeniški in konservatorski poseg v Posavju, temveč tudi nacionalni projekt skoraj brez primerov v širšem evropskem merilu. In ko se današnji kulturniki čedalje bolj povezujejo v prizadevanjih za nadaljnjo obnovo, oživitve in širšo uveljavitev samostana, velja v prvi vrsti znova opozoriti prav na neprecenljiv pomen vsakršne podpore, ki jim jo lahko damo.

Res je, malone vse je bilo že izrečeno in zapisano o pomenu stalnih zbirk, ki so dobile prostor v nedrkih tega edinstvenega muzeja: o zapuščini Božidarja Jakca in bratov Kralj ter najnovejši zbirki Janeza Boljke, o skoraj tridesetletni tradiciji Forme vive, kakor tudi o čedalje bolj opaznem in privlačnem razstavnem programu, ki znova združuje najbolj reprezentativne predstavnike sodobnega slovenskega in hrvaškega likovnega prizorišča. Ob vsem tem je kostanjeviški samostan postal tudi neizogibna postaja na poteh čedalje številnejših domačih in tujih turističnih in kulturnih romarjev. Tako nam preostaja, da še enkrat odgovorimo na vprašanje: ali smo v "bitko" za dostojanstveno večnost tega objekta in projekta resnično vklju-

čeni vsi, ki menimo, da bi se mogli ali celo morali potegovati za njegovo prihodnost?

## LIKOVNA KOLONIJA BREŽICE - DODANA VREDNOST ŽIVLJENJA V POSAVJU

Tako kot je kostanjeviška Forma viva utemeljevala srednjeevropsko tradicijo likovnih kolonij, tudi Likovna kolonija Brežice s svojim desetletnim razvojem in konceptualnimi spremembami priča o namenih in upih njenih pobudnikov, da ta oblika druženja umetnikov obmeji s kriznimi območji nekdanje Jugoslavije nikoli ne bi zamrla. Peter Špiler, nosilec brežiškega projekta, sicer izpričan posavski kulturni fantast in zaljubljenec v umetnost, je tako med Slovensko vasjo, Kostanjekom in Brežicami iz leta v leto zbiral umetnike in prijatelje umetnosti z obeh strani meje, dokler ni naposled leta 1999 z Likovno kolonijo Brežice kontinuiteto te večno odprte likovne delavnice pripeljal do svojevrstnega konceptualnega vrhunca: zbral je najboljše sodobne ustvarjalce in teoretike iz vseh republik in pokrajin nekdanje skupne države ter kolonijo tako rekoč vpisal v

kulturno zgodovino nekdanjega jugoslovanskega prostora.

In namesto nostalgičnega obujanja spominov ali bolečega

dr. Ješa Denegri, ki je bil v Likovni koloniji Brežice 1999 nosilec programa in eden izmed selektorjev: "Po več kot desetih

se tu nismo počutili - kot predstavniki svojih okolij, kaj šele svojih držav, temveč smo bili za druge udeležence predvsem

posamezniki s svojim imenom in priimkom, enakopravni člani avtorske skupine, torej avtonomni subjekti z daljšim ali krajšim umetniškim delovanjem. Srečanje v Brežicah septembra 1999 bo nekega dne morda imelo zgodovinski pomen..."

V tem duhu bo Likovna kolonija Brežice 2000 vsekakor nov ustvarjalni

in kulturni izziv tako za njene udeležence kot za organizatorje in sponzorje. Še posebno zato, ker bodo v letošnji, v celoti posavski projekt vključene občine Krško, Sevnica in Brežice s kostanjeviškim galerijskim centrom kot prvovrstnim promocijskim razstavnim prostorom.

Milan Zinaič



Otvoritev razstave Likovna kolonija Brežice 1999

drežanja v žerjavico nesrečnih mednarodnih spopadov je bila s tem ustvarjalnim srečanjem prvič dosledno programsko izpeljana javna prirediteljska skupnost umetnikov, zapriseženih iskanju novih poti v umetnosti.

Poglejmo, kaj je o tem dogodku napisal že legendarni jugoslovanski umetnostni teoretik

letih srečanja s številnimi novimi in nepremagljivimi ovirami so se torej umetniki iz Ljubljane, Kopra, Sarajeva, Zagreba, Beograda, Novega Sada, Podgorice, Skopja, Prištine ... zbrali, da bi v ozračju izjemne zbranosti in v temu primernih delovnih razmerah uresničili svoje umetniške zamisli. Sem nismo prišli - niti

# POSAVJE - regija

Ko se združijo vsa dejstva, povezana s pokrajino in ljudmi med Bohorjem in Gorjanci, upoštevajo njihove povezave ter izkristalizirajo cilji za boljše kakovost življenja, odnos do narave in medsebojna komunikacija, postane slika o regiji jasna. Posavje kot regija mora opravljati funkcijo vizionarskega menedžmenta, ki z ljubeznijo do dediščine in s strokovnim obravnavanjem lastnine opravlja vsa dela, ki omogočajo kakovostno in varno preživetje žive in nežive narave znotraj njegovih meja. Regija, ki se oblikuje zaradi boljšega življenja, pomeni zdrav utrip celice. Tkivo prekrvi in mu zagotavlja rast. Posavje zagotavlja najugodnejše razmere za življenje v krajih ob Savi in v zaledju ter omogoča povezanost navznoter in navzven, s svetom.

## Predstavljamo posavske župane

Župane smo vprašali, kaj jim pomeni Posavje in zakaj je lahko privlačno za obisk. Pred vami so njihovi spontani in samozavestni odgovori ...

### Sevniški župan Kristijan Janc

#### "Iščemo skupen nastop v državi!"



"Posavje je tudi z geografskega vidika zaokrožena celota, tu je 75.000 prebivalcev, je Sava, ki nas združuje, in so skupni interesi! Nismo niti Dolenjska niti Štajerska. V preteklosti smo bili razdeljeni med Novo mesto in Celje, vendar se bomo potrudili, da zdaj v tem enotnem prostoru ostanemo skupaj. Tako čutijo podjetniki in tudi drugi občani ... Vse inštitucije, ki omogočajo dobro in kakovostno življenje, so zbrane tu in naša želja je enotno delovanje v skupnem prostoru ... Iščemo skupen nastop v državi. Dosegli pa ga bomo samo - povezani. Ljudje tukaj smo si podobni po potrebah, željah in pričakovanjih. Regija je naša prihodnost. Sem velik lokalpatriot. Tukaj sem doma. Posavje je tudi Sava, ki jo imam rad, in vino, prijatelji ... Posavje ima veliko tega, česar drugi nimajo. Imamo gradove, vinogradnike in zidanice - tudi cvičkarijo - imamo prijazne ljudi, turizem, spomnite se Čateža ..."

### Brežiški župan Vladislav Deržič

#### "So gradovi, so vode, so vinogradi!"



"Posavje je zaokrožena celota, je enotnost, je skupno življenje. Vsi trije posavski župani smo glede regije enotni - gre za gospodarsko celoto. Nismo konkurenti, razlikujemo se le po panogah: v Brežicah sta trgovina in turizem, Krško ima proizvodnjo in energijo, v Sevnici pa je močna industrija. Sedež razvojnega centra je v Krškem. V razvoju nastopamo kot Posavje in se tako predstavljamo tudi inštitucijam v okviru Slovenije in Evrope. Imamo zelo veliko! Imamo kulturo in turizem. Predvsem pa so tu ljudje, ki jih vežejo enaki problemi in podobni interesi. Posavska regija je dejstvo, ki se mu ne moremo izogniti, je resničnost, ki ima perspektivo. Od nas pa bo seveda odvisno, kaj vse bomo v tem prostoru uspeli narediti. Povedal vam bom svoj slogan: So ljudje, so gradovi, so vode, so vinogradi. To pa pomeni bogastvo, ki ga velja v polni meri izkoristiti. Sam spadam med tiste, ki z optimizmom gledajo na bodočnost tega prostora."

### Krški župan Franci Bogovič

#### "Naš cilj je privlačna provinca!"



"Ta del Slovenije je bil nekoč razbit med Trbovlje, Novo mesto in Celje, zdaj pa že nekaj časa dobro funkcionira povezan. Imamo inštitucije, ki zagotavljajo dobro delovanje. Vse je tu, od šol do zdravstva in sodstva. Povezani bomo dosegli več ... Če hočemo jugovzhodni del Slovenije oplemeniti in mu povečati pomen, kakršnega je nekoč že imel, moramo delovati povezano. Naš cilj je bolj privlačna provinca, da bo tu delo, da bodo mladi radi ostajali doma, da pridobimo izobražen kader, ki bo omogočal nadaljnji razvoj. Sem Posavec. Tukaj sem rojen in nikoli nisem niti pomislil, da bi se odselil. Velik izziv vidim v tem, da znamo delati z domačim okoljem in ga narediti zanimivega ... Gledam v prihodnost, nekoč bo tu zelo blizu schengenska meja, naši ljudje so pridni in iznajdljivi, imamo razvito sadjarstvo, poljedelstvo, vinogradništvo, turizem na vasi ... Skratka, veliko izzivov."

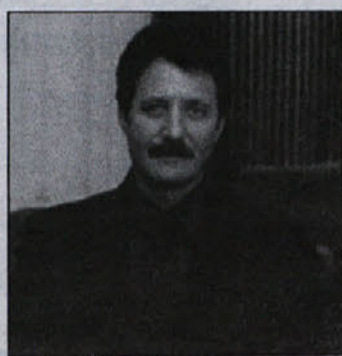
## Predstavljamo poslance iz Posavja

### BRANKO KELEMINA, SDS

**„Še sam ne vem zakaj, vendar imam ljudi v Posavju preprosto – rad”**

„Posavje kot pokrajino znotraj Slovenije vidim predvsem kot avtonomen subjekt, ki bo v svojem teritorialnem okviru zagotavljal prebivalstvu institucionalno, gospodarsko in kulturno suverenost ter omogočal enakopraven razvoj, odvisen zgolj od odločitev prebivalcev in njihovih vodstev. Pokrajino Posavje potrebujemo predvsem zaradi prejšnje nepovezane državne organiziranosti tega območja, kar je onemogočalo celosten in dolgoročno načrtovan razvoj tega dela Slovenije. Samo ozemeljsko združe-

na celota – kar Posavje zagotovo je – bo omogočala izbiro tistih možnosti, ki bodo v korist prebivalcev Posavja. Posavje mi



v prvi vrsti pomeni deželo, v kateri imam svoj dom, družino, sosede, prijatelje in znance. Še sam ne vem natančno zakaj, vendar imam ljudi v Posavju preprosto rad. Ljudje tukaj smo preprosti, dostojni, vljudni, gostoljubni in družabni. Tudi pokrajina je lepa in raznolika.

Razlogov, zakaj priti v Posavje, je toliko, da je bistveno bolj preprosto vsak delček tega videti in doživeti. Kdor bo prišel v Posavje enkrat, bo prišel zagotovo še kdaj. Ko slišim besedo Posavje, najprej pomislim na zeleno pokrajino, ki leži v objemu gozdov in polj na obeh straneh Save...”

### BRANKO JANC, LDS

**„Za to mislim živeti in umreti!”**

„Posavje je tradicija, je gospodarski prostor, povsem enakovreden drugim regijam v Sloveniji, in je usklajeno funkcioniranje različnih institucij, ki vnašajo v življenje določen standard kakovosti ... Je moj rojstni kraj in moj dom. Na Posavje

sem ponosen, ker sodi med razvitejše regije. Gospodarstvo mu prinaša razvoj, za to se je treba



boriti in za to mislim živeti in umreti.”

### JOŽE AVŠIČ, LDS

**„Rdeča nit mojega življenja ...”**

„Posavje je specifično območje, ki so ga znotraj Slovenije nenehno delili med

Štajersko in Dolenjsko, ga dodajali Novemu mestu, pa Celju in celo Trbovljam. Spadali smo sem in tja in predvsem – nikamor. Posavje pomeni celoto in čuti je potrebo po zagotavljanju funkcioniranja te celote. Imamo vse pomembne institucije, od bank, bolnišnic do šolskih centrov, sodstva ... Posavje povezuje tudi skupna usoda. Nazadnje so med drugo svetovno vojno poslali v izgnanstvo blizu 60.000 ljudi in prav ta izgnanska tradicija, ki se oživlja, je nekakšna skupna vez.

Rojen sem v Brežicah in doma na Čatežu, zato je to zame zagotovo eden najlepših koncev Slovenije. Posavje je rdeča nit mojega življenja. Zaradi term, zanimive krajin, vinskih cest, bo-

gate zgodovine, umeščenosti ob Savi in Krki ...



Posavci smo „Kranjci” in Štajerci, predvsem pa odlični in široki ljudje.



## Predstavljamo posavske podžupane

### MILENA JESENKO,

**podžupanja občine Brežice za družbene dejavnosti**

**„Kvaliteta ponudbe, prijaznost ljudi in spodobne cene...”**

Oboje – turizem in trgovina – sta v naši občini tradicija, ki se zadnje desetletje pospešeno nadgrajujeta. Ob naravnih danostih in bogati kultur-

tistih, ki prihajajo k nam. In kje vidim rezerve? Najprej v močni povezanosti turistične ponudbe v Posavju, v skupnem nastopu in stalni promociji. Naloga Občine je, da je pripravljena na razvoj, da usmerja sredstva v tiste investicije iz svoje pristojnosti, ki podpirajo razvoj turizma.

### ANDREJ BOŽIČ,

**podžupan krške občine „Edino povezovanje in skupen nastop”**

Turizem je največja industrija na svetu in priložnost novega tisočletja. Veliko je „najlepših dežel na svetu”, ki vabijo turiste. Težko bi rekli, katera je najbogatejša, najzanimivejša in najprivlačnejša, kajti Slovenija je kljub svoji majhnosti izjemno pestra in boga-



ni dediščini imamo sposobne in podjetne ljudi. Tako je vse več tistih, ki prispevajo in črpajo iz turizma in trgovine in v tem vidijo svojo prihodnost. Tega se zavedamo tudi v Občinskem svetu, kjer je pred sprejemom odlok o Lokalni turistični organizaciji, ki naj bi prednostno pripravila strategijo razvoja območja. Mislim, da je zavest o širini pojma turizem že sedla v nas. Tako ni več potrebno dopovedovati, da sodijo v turistično ponudbo tudi ceste, kolesarske steze in planinske poti, razne učne poti, športna igrišča, kulturne prireditve in ob marsičem drugem še prijazni in vljudni domačini. In nenazadnje tudi podoba kraja, pri nas pa je urbanizem poglavje zase. Skrajni čas je, da župan imenuje mestnega arhitekta, ki bi preprečil pačenje mesta, tako zaradi nas, ki tu živimo, kot zaradi



ta. Posebno mesto v njeni turistični ponudbi zavzema občina Krško, ki ima izjemno bogato naravno dediščino, kulturo in zgodovino, pestro izbiro kulinarike in vin, ob bizeljsko-sremiški in podgorjanski vinski cesti pa neizčrpno paleto možnosti. K veliki povezavi vseh treh občin, ki se ravno začena, nas silijo tudi pogoji že sprejete zakonodaje, po katerih bodo sredstva dostopna le organiziranim regijam. Pokazalo se je, da je edina smi-

selna rešitev v povezovanju posameznih lokalnih proizvodov v širši regijski turistični proizvod, s katerim lahko prodremo na tržišče. Seveda pa mora biti razvoj turističnih dejavnosti usklajen in načrtovan skladno z realnimi možnostmi in sprejemljivostjo fizičnih, gospodarskih in socialnih elementov okolja, v katerem se dogaja preobrazba oziroma uvajajo nove gospodarske dejavnosti. Perspektive vidim zlasti v razvoju zdraviliškega in ekološko čistega turizma, ki ga ponuja naša raznolika krajina.

### MAG. ANDREJ VIZJAK,

**podžupan občine Brežice, državni sekretar na Ministrstvu za delo, družino in socialne zadeve:**

**Posavje – regija novih priložnosti**

Posavje doživljam kot svojo domačo pokrajino, zato imam do Posavja poseben domoljuben odnos. Zaradi posebnosti, ki nas družijo, spadamo Posavci skupaj in ne smemo dopustiti, da bi nas država razdelila oziroma kot privesek priključila kake drugi pokrajini. V Posavju so se začeli izvajati veliki in pomembni državni projekti (avtocesta, veriga savskih hidroelektrarn, obmejni plato...), zato moramo izkoristiti priložnosti teh projektov predvsem v smislu odpiranja novih delovnih mest, pridobivanja dela za domače firme, ureditve lokalne infrastrukture, kot so lokalne ceste, mostovi, kanalizacije, čistilne naprave in podobno. Ob tem ne smemo pozabiti na negativne posledice, kot so nepremišljeni posegi v prostor in

uničenje naravnega okolja, ki spremljajo te projekte in se jih manjši podjetniki in kmetje ob obema vinski-turističnih cestah v regiji. Za obogatitev turistične ponudbe Posavja je pomembno tudi nastajajoče civilno letališče v Cerkljah ob Krki. Projektu civilnega letališča v Cerkljah ob Krki sem osebno posvetil veliko truda in pričakujem, da se bodo v letošnjem oktobru že začele na letališču odvijati tudi civilne letalske dejavnosti, kot so šolanje pilotov, športno letalstvo, padalstvo, panoramski poleti in podobno. Civilno dejavnost na letališču želimo postopno širiti tudi v smislu izvajanja mednarodnih poletov ter servisiranja in hangariranja manjših letal, s tem pa se odpirajo nove možnosti za zaposlovanje domačih ljudi.



Posavci moramo biti tudi močno in kvalitetno zastopani v državnih organih in institucijah v Ljubljani ter doseči, da v Posavje pripeljemo čim več razvojnih projektov in državnega denarja, kajti le s tem bomo zagotovili, da se bodo v Posavje vračali domači izobraženi ljudje, kar je osnova za uspešen razvoj Posavja v prihodnje.

dar predvsem v Brežicah in Krškem. Ta korak bo potrebno narediti tudi v Sevnici, saj imamo najdražjo „košarico” v Posavju. Slabo stran trgovskih centrov pa vidim predvsem v tem, da imajo svoje sedeže praviloma drugje. V turizmu ne morem mimo Čateža, gradov, gostišč, vinskih cest, kmečkega turizma ... V sodelovanju z društvi tako obiskovalcem prikažemo našo pokrajino, zgodovino, vrhunsko kulinariko in vina. Prepričan sem, da bo dodaten gospodarski, trgovski in nenazadnje turistični razvoj dala izgradnja HE na spodnji Savi. Prihodnost je v spoznanju, da si moramo breme in korist v občinah porazdeliti enakomerno.

### ANDREJ ŠTRICELJ,

**sevniški podžupan „Trgovina, turizem, regija”**

Turizem, trgovina sta dejavnosti, ki naše občine povezuje, jim dajeta dodaten zagon, kvaliteto življenja. V večji povezavi z gospodarstvom, bi lahko dosegli tudi tako pričakovano regijo Posavje. Osebnost ne vidim težave pri ustanovitvi regije, temveč predvsem v dogovoru in razdelitvi posameznih institucij po občinah. Po osamosvojitvi in državni meji s Hrvaško je prišlo do pravega razcveta trgovine, izgradnje trgovskih centrov, ven-



dar predvsem v Brežicah in Krškem. Ta korak bo potrebno narediti tudi v Sevnici, saj imamo najdražjo „košarico” v Posavju. Slabo stran trgovskih centrov pa vidim predvsem v tem, da imajo svoje sedeže praviloma drugje. V turizmu ne morem mimo Čateža, gradov, gostišč, vinskih cest, kmečkega turizma ... V sodelovanju z društvi tako obiskovalcem prikažemo našo pokrajino, zgodovino, vrhunsko kulinariko in vina. Prepričan sem, da bo dodaten gospodarski, trgovski in nenazadnje turistični razvoj dala izgradnja HE na spodnji Savi. Prihodnost je v spoznanju, da si moramo breme in korist v občinah porazdeliti enakomerno.

### ALOJZIJ SLAVKO

**SUŠIN, podžupan občine Brežice**

**Ali pomeni ustanovitev regij podražitev državne administracije?**

Regija Posavje pomeni upanje za boljše življenje. Ta mora imeti možnosti pomagati razvoju gospodarstva in socialnega življenja v regiji. Regija bo morala poenotiti skrb za srednje šolstvo, zdravstvo in infrastrukturne objekte. Sicer pa daje zakonski okvir za funkcioniranje regije država. Ta pa omogoča drago, neučinkovito in do ljudi velikokrat neprijazno državo. Prijaznosti je nasploh v naši državi povesod premalo. Regija Posavje bo uspešna tudi takrat, kadar



bodo odnosi med tremi občinami takšni, da bo vsaka občina zadovoljna. V Posavju ni mogoče pričakovati samo enega centra, ker gre za izrazito enakovrednost vseh treh občin med samo. Funkcije regije Posavje bi morale biti enakovredno razporejene v celotnem Posavju. Le tako bi lahko pričakovali večjo pripadnost ljudi v Posavju in ne samo svoji občini ali kraju. Posavje mora postati regija, ki jo bo država Slovenija upoštevala bolj kot do sedaj.

# Albert

REVUIJA ZA AKTIVNA ZRELA LETA



## ■ SLAVENKA DRAKULIĆ "Značaj je človekova usoda"

Ksenija Bratina

## ■ RAZDALJE-BLIŽINE

### Snahe in zetje – preizkusni kamen družinskega sistema

Maja Rus Makovec

## ■ ZDRAVJE

### Eretilna disfunkcija ali medicinski pogled na šibkost v postelji

Alenka Dakič

## ■ PSIHOLOGIJA

### Erotika raste, če se obudi v življenje

Julka Vahen

Septembrska številka že pri vašem prodajalcu časopisov!



**BAUTIN**  
OPTIKA  
STOJAN BAUTIN S.P.

-VELIKA IZBIRA SONČNIH  
IN DIOPTRISKIH OČAL  
-KONTAKTNE LEČE  
-OKULISTIČNI PREGLEDI

KRŠKO SEVNICA  
Dalmatinova 1 Trg svobode 14 a  
tel.: 07 49 22 812 tel.: 07 81 62 620

**LJUBEČNA CELJE d.d.**

### Spoštovani kupci!

V kratkem bomo odprli trgovino z gradbenim materialom, kjer vam bo nakup v veliko zadovoljstvo.

Na voljo vam bo velika izbira modulov, betonskih votlakov, vogalnikov, porolitov, nosilcev, preklad (ravnih in obokanih), polnil, dimnikov PLEWA, silikatnih fasadnih zidakov, Klinker fasadne opeke, Klinker malte, Klinker keramičnih ploščic, lepil za keramiko in fugirnih mas, originalna kanadska tegola Superseal z 20-letno garancijo v črni, rjavi in rdeči barvi.

Prijazno vabljeni v trgovino LJUBEČNE CELJE d.d. Šentlenart 71, Brežice (bivša trgovina Opekarne-rudnik Brežice), kjer bomo radi prisluhnili vašim željam. Torej kmalu dober dan na vašem območju!

**BARVE - LAKI**



AGROSMER d.o.o.

OBRTNA CONA LESKOVEC PRI KRŠKEM  
Tel.: 00386(0)7 490 51 85

**MEŠALNICA AVTOLAKOV**



**MOBIHEL**



Trgovine BENETTON - M point d.o.o.  
Slovenija

Ljubljanska 82, Domžale, Stanetova 3, Celje,

BTC hala A: Šmartinska 152, hala A-Klet, pritličje, Ljubljana;

Prelovčeva 3, Idrija

BTC Ljubljanska 27, Novo mesto;

TA-BU center C.K.Ž. 141, Krško



UNITED COLORS OF BENETTON

SavaGlas – priloga: Posavje se predstavi; prilogo je izdal Radio Brežice d.o.o., Trg izgnancev 12, 8250 Brežice

Direktor: Peter Špiler

Glavna in odgovorna urednica: Lidija Kostevc

Avtorici priloge: Renata Picej in Suzana Vahtarič

Oblikovanje: Miloš Radosavljevič; računalniški prelom: Miloš Radosavljevič, Boštjan Colarič

Tisk: Medijski center Glas Slavonije d.d., Osijek, Hrvatske Republike 20

Izdajo priloge je sofinanciral Urad vlade za informiranje RS.