

Gradisov vestnik

GLASILO KOLEKTIVA PODJETJA »GRADIS«

Pred novim tarifnim pravilnikom

Priprave na izdelavo tarifnih pravilnikov so v vseh gospodarskih organizacijah v največjem razmahu. Živahno razprave so se razvile ne le v sindikatih, temveč v vseh kolektivih. Delavci se živo zanimajo, kako bodo sestavljeni tarifni pravilniki in kakšna načela bodo uveljavljena v njih.

Novi tarifni pravilniki morajo biti odločen korak naprej v naši tarifni politiki. V njih mora biti izraženo odmiranje meddnih odnosov in naglašeno socialistično načelo »Kdor več proizvaja, naj tudi več prejema«.

Tarifni pravilniki morajo biti seveda podoba gospodarske sposobnosti posameznih delovnih kolektivov in nenehnih prizadevanj za dvig proizvodnje in delovne storilnosti, s tem pa seveda tudi za izboljšanje življenjske ravni delovnih ljudi. Ustvarjalnost in iniciativna vsakega posameznega člana kolektiva mora biti z določili v tarifnem pravilniku v največji meri spodbujena.

Pojem tarifne postavke kot edinega merila za nagrajevanje mora izginiti iz tarifnega pravilnika, kakor tudi iz zavesti vseh naših delavcev. Nagrajevanje mora imeti svojo ekonomsko osnovo: ne plača za toliko in toliko ur dela, temveč cena za kubik betona, kvadratni meter opaža itd. — cena za enoto proizvoda, to naj bodo merila za služka. Doseči je treba, da delavčev zaslužek ne bo odvisen od tarifne postavke, pač pa od cen za posamezna dela. Tarifna postavka naj služi le kot merilo za delitev zaslužka znotraj posameznih skupin delavcev.

Razumljivo je, da zahteva tak način nagrajevanja brezhibno organizacijo dela in temeljite priprave, še preden so se dela začela. Samo s tem, da uvajamo izključno nagrajevanje po enoti proizvoda, proizvodnosti ne bomo dvignili, če ne

bomo istočasno izpolnili vseh pogojev, od katerih je odvisna večja produktivnost. Upoštevajoč taka načela bomo razpravljali tudi mi o novem tarifnem pravilniku.

Komisija delavskega sveta pod-

Tarifne postavke naj bi korigirali predvsem tistim strokovnim delavcem, ki jih primanjkuje in je od njih odvisna proizvodnja.

3. Tarifne sporazume je treba razumeti kot politično sugestijo in

priporočilo, ne pa kot uredbo. Kolektivni naj v razpravi ugotove, ali so taki sporazumi za naše podjetje ekonomsko upravičeni, ali ne.

4. V razpravah je treba posebej proučiti premijski pravilnik. Samo finančni uspeh edince ali podjetja ne more biti pravično merilo za delitev premij. Premije morajo imeti svojo ekonomsko osnovo, ki se za vsakega opravičenca da izračunati in opravičiti.

5. Terenski dodatki so poseben problem. Izdelati bo treba nov pravilnik o terenskih dodatkih, ki bo upošteval gospodarsko upravičenost plačevanja terenskih dodatkov. Kolektivni naj razpravljajo o dobrih in slabih straneh bazenskih dogovorov in dogovorov v združenju glede plačevanja terenskih dodatkov.

Dostj je še vprašanj, o katerih bo še treba razpravljati v zvezi z novim tarifnim pravilnikom. Načel sem samo nekatera najvažnejša z namenom, da ne bi čakali z razpravo o naštetih vprašanjih in še o vrsti drugih, ki se porajajo na terenu v zvezi s tarifno politiko v našem podjetju.

Lojze Capuder



Med drugimi tečaji, ki jih je priredilo naše podjetje to zimo, je tudi tečaj za pomožne gradbene delovodje v Ljubljani

jetja, ki se ukvarja s tarifnimi vprašanji, na prvem sestanku še ni imela osnovnih smernic, kako naj se loti sestavljanja novega tarifnega pravilnika. Razprave v tisku, v sindikatih in združenjih so razjasnile marsikatera doslej nejasna vprašanja in osvetlile, katera glavna načela naj bi vsebovali novi tarifni pravilniki.

Na centrali podjetja delujejo skupine strokovnjakov, ki bodo pripravile osnovne podatke in ekonomske pokazatelje za sestavo tarifnega pravilnika in vseh ostalih pravilnikov, ki so sestavni del tarifnega pravilnika. Predvsem je treba na osnovi ekonomskih pokazateljev gospodarjenja v podjetju v lanskem letu izračunati povprečne tarifne postavke, ki bodo služile za izhodišče pri sestavi tarifnega pravilnika za leto 1959.

Na osnovi teh podatkov bo komisija delavskega sveta podjetja izdelala osnutek tarifnega pravilnika in ga razposlala vsem edinicam v razpravo.

Mislím, da ni treba posebej naglašati, da morajo kolektivni posameznih edinic dobro proučiti osnutek in si prizadevati, da bodo v novem tarifnem pravilniku ustvarjene najširše možnosti za uresničenje socialističnih načel nagrajevanja. Glavno vlogo pa morajo pri tem odigrati osnovne organizacije Zveze komunistov, organi delavskega upravljanja, zlasti pa sindikalne organizacije.

Osnutek tarifnega pravilnika naj ne obvisi samo na oglasnih deskah ali pa obleži v predalih pisarniških miz. Biti mora najbolj aktualna vsebina vseh naših ožjih in množičnih sestankov. Vsak posamezen delavec mora spoznati bistvena načela tarifne politike, ki jo bomo uzakonili v tarifnem pravilniku, ker bomo le tako dosegli željeni uspeh.

Zlasti pa bi morali razpravljati o naslednjem:

1. V tarifnem pravilniku je treba dosledno uveljaviti nagrajevanje po enoti proizvoda, kjer so le dani pogoji za to. Kjer pa to ni mogoče, naj bi bil zaslužek odvisen od dohodka edince, oziroma podjetja.

V ta namen je treba izdelati akordni cenik za vsa dela, ki jih izvaja naše podjetje. Ta naj bo rezultat večletnih izkušenj pri izvajanju del v našem podjetju, ne pa samo prepis državnih norm.

Stimulirati je treba delo v akordu ne samo s orežki, pač pa tudi s tarifno postavko.

2. Splošno povišanje tarifnih postavk ni gospodarsko upravičeno.

Šola in žulji

Sključeni nad kupom zvezkov so sedeli tečajniki — pomožni delovodje, ko sem stopil v učilnico.

Tovariš Umek se je ravno ukvarjal z matematiko in ves navdušen dejal:

»Ze 20 let delam s klavdom, pa še nisem dobil takšnega žulja kot sedaj od svinčnika — no pa vseeno sem vesel uspehov, ki sem jih in jih bom dosegel na tečaju.«

»No kako je fantje, ali je težko?«

Vsi so se enoglasno pohvalno izrazili o vodstvu in organizaciji tečaja.

»Res je težko doimati, ker človek ni več tako mlad,« sta dejala

tov. Rakef in Lovše, oba z ljubljanskega gradbišča. »Toda volje imamo več kot preveč. Šola je zelo koristna stvar,« sta zaključila in nadaljevala z delom.

»Kaj pa stanovanje in hrana?« sem jih skušal nadalje motiti.

»No, že gre,« je dejal tov. Koprivec, »malo nas sicer zebe, toda na to ni časa misliti. V menzo pa bi bilo treba poslati Janeza Piskroglada. V ostalem bi želeli, da bi tečaj še nadalje trajal.«

Tako so drug za drugim odgovarjali naši »najmlajši« študentje. Tečaj obiskuje 5 tesarjev in 10 zidarjev. Res je težko na stara leta

ZAPISNIKI

Kar smo predvidevali, se je zgodilo. Pritožbe! »Poslali smo zapisnik o zasedanju delavskega sveta o seji upravnega odbora, zdaj pa ni o njem ne duha ne sluha in potem se pojavijo v našem glasilu očitki.« Naj še enkrat povemo, da za tiste številke v članku na prvi strani naše prejšnje številke nismo krivi. Zbrali smo vse zapisnike obratnih delavskih svetov in upravnih odborov od izvolitve sem, kar so jih imeli v centrali podjetja. Da bi se v bodoče izognili takim zadevam, pošiljajte zapisnike tako delavskih organov upravljanja kot sindikalnih podružnic na tajništvo centrale Gradisa, kjer bodo na razpologo tudi našemu uredništvu.

Izkoristimo to priložnost in se pomenimo še nekaj o pisanju zapisnikov. Ti so danes zelo raznolični. Sila dosti jih je, ki so kaj skopi in so največkrat zapisani le sklepi. Le iz malokaterega je moč razbrati, koliko ljudi se je v posamezni točki oglasilo k besedi, niti ni zapisana kratka vsebina poročila za določeno točko dnevnega reda. Med njimi so, žal, tudi taki, v katerih ne najdeš niti sklepov. Dogodilo se je celo, da ni bilo zapisanega datuma zasedanja, da niti ne govorimo o tem, koliko jih ni podpisanih.

Vsak zapisnik bi moral vsebovati naslednje stvari: Kdo zaseda, kdaj in kje je bila seja, kdaj se je začela in kdaj končala. Kdo je bil navzoč, kdo upravičen in kdo neupravičeno odsoten. Nato je treba navesti dnevni red. Potlej pa pride glavni del zapisnika: za vsako točko dnevnega reda mora biti zapisano, kdo je poročal, zabeležena vsaj kratka vsebina in vsi važnejši podatki, za tem pa je treba zabeležiti vsa mnenja in predloge diskutantov. Na koncu vsake točke bi moral biti zapisan sklep. Ta naj bo tipkan umaknjeno, da ga je moč takoj najti. Na koncu zapisnika se zapiše še, kdaj je bila seja končana ter podpis zapisnikarja in predsednika, ki je sejo vodil.

Seveda zahteva tako pisanje zapisnikov več truda. Ta pa se bogato poplača, saj lahko vsakokrat iz zapisnika razberemo, kaj je bilo res na tisti seji. Zapisnik ni samo gola formalnost, marveč zgodovinski dokument.

J.

študirati, toda proizvodnja zahteva čimveč dobrega in izurjenega kadra. Upamo, da bodo naši tečajniki po vrnitvi na delovna mesta pravilno razporejeni, kjer se bodo lahko uveljavili in pridobljeno znanje koristno uporabili v dobrobit podjetja in skupnosti.

-uš

Važen ukrep

Polovica obračunanega prispevka iz dohodka podjetja za leto 1958 gre v sklad osnovnih in obratnih sredstev

Zvezna ljudska skupščina je ob koncu lanskega leta sprejela poseben odlok, s katerim se odstopa gospodarskim organizacijam nekaterih panog celoten ali pa del prispevka, ki bi ga sicer morala ta podjetja obračunati in plačati skupnosti iz svojega dohodka za leto 1958.

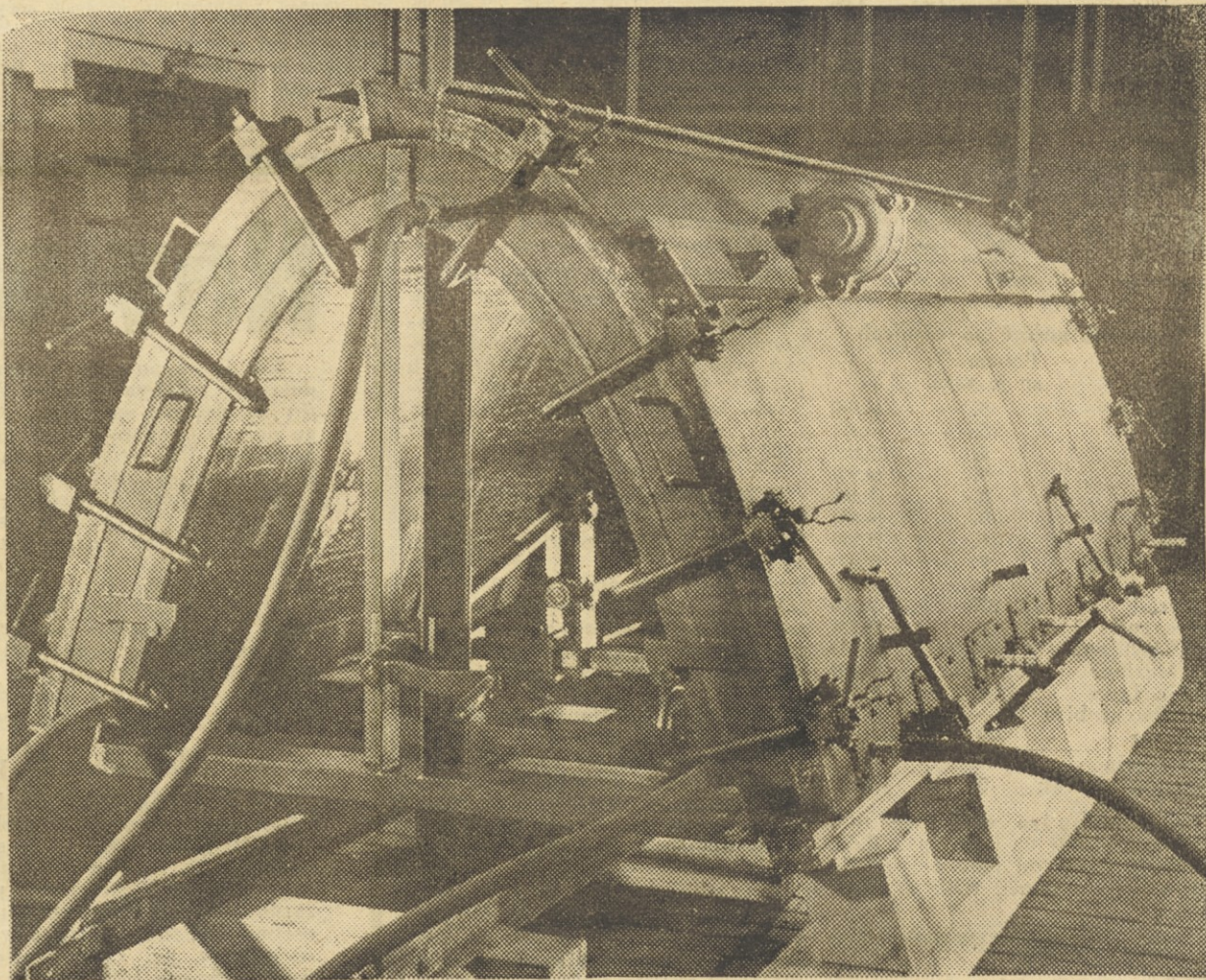
Namen tega ukrepa je bil pomagati zaostalim gospodarskim panogam in pa tistim podjetjem, ki so jih novi ekonomski instrumenti, predpisani za leto 1958, občutneje prizadeli. Odlok določa tudi, v katere sklade morajo podjetja naložiti tako pridobljena sredstva.

Glede na to, da zadeva ta odlok tudi gradbena podjetja, bo člani našega kolektiva gotovo zanimalo, kako je s to stvarjo.

Odlok določa, da se odstopa gradbenim podjetjem polovica navedenega prispevka s tem, da ga morajo obvezno naložiti v svoj sklad osnovnih in obratnih sredstev. V kolikšnem razmerju bo treba deliti ta sredstva med oba sklada, še ni jasno. Verjetno bo to vprašanje pojasnjeno v podrobnejših predpisih, ki jih bo za izvajanje tega odloka izdal zvezni državni sekretar za finance.

Kolikšen bo delež našega podjetja pri odstopljenih sredstvih, je težko reči, dokler ni gotova bilanca za leto 1958. Vsekakor pa bodo ta sredstva znatna (okrog 80 do 90 milijonov dinarjev).

B-r



BERI REPORTAŽO O CENTRALNIH OBRATIH (model za kanalete)

ZASEDANJE DELAVSKEGA SVETA

V torek, 24. februarja je zasedel osrednji delavski svet. Od 55 je bilo navzočih 28 članov. Na dnevnem redu je bila pravzaprav ena sama točka: inventura, poleg tega pa še običajna točka »razno«. Zasedanje je vodil predsednik Lojze Šinko.

Najprej so svečano razdelili odlikovanja, s katerimi so bili nekateri člani našega kolektiva odlikovani za dan republike. Potlej so prebrali sklepe zadnjega zasedanja in ugotovili, da so bili izvršeni.

V imenu inventurne komisije je poročal Lojze Capuder. Po krajši razpravi je sprejel delavski svet naslednje sklepe:

1. da se za izkazan primanjkljaj osnovnih sredstev v vrednosti 138 tisoč 671 dinarjev obremenijo individualni krivci;

2. da se za izkazane primanjkljaje obratnih sredstev v skupni vrednosti 3.517.322 dinarjev obremenijo individualne krivice za znesek 48.013 dinarjev, razlika pa se izknjiži v breme izrednih izdatkov;

3. da se za izkazan presežek osnovnih sredstev 164.160 dinarjev poveča sklad osnovnih sredstev;

4. da se izkazani presežki obratnih sredstev v znesku 4.108.996 dinarjev knjižijo v dobro izrednih dohodkov.

Delavski svet je glede skladiščne službe sprejel še naslednja priporočila:

a) pogosteje je treba kontrolirati skladiščno službo ter izmenjavati izkušnje;

b) skrbeti je treba za strokovno vzgojo skladiščnikov ter po možnosti prirediti tudi tečaj (članek v Gradisovem vestniku je torej učinkoval);

c) potrditi je treba evidenco o čuvanju strojev in materiala;

č) izredno vestne in marljive skladiščnike je treba nagraditi;

d) ob ustanovitvi novega sektorja ali gradbišča je treba takoj nastavitvi tudi skladiščnika.

Delavski svet je nato prešel k točki »razno«. Ta točka se je prelevila pravzaprav v glavno točko dnevnega reda, saj so razpravljali večinoma o tarifni politiki. Komisije že delujejo in je tekstni del tarifnega pravilnika že pripravljen. Delavski svet je posebej naglasil, da je treba v tarifnem pravilniku posebej naglasiti nagrajevanje po učinku, ker je le to poročilo za dvig storilnosti dela. Obenem je ugotovil, da je bilo v letošnjem januarju normirano le 14 odstotkov vseh del. Dalje je delavski svet sprejel priporočila sindikatov, da je treba razmerja med posameznimi vrstami kvalifikacij popraviti s tem, da se naglasijo potreba po kvalificiranih in visoko kvalificiranih delavcih. Če se bo dvignila produktivnost, bodo urejene tudi plače tehničnega kadra in to postopoma po zaslugi in uspehu. Akordne cene bodo začele veljati že s prvim marcem. Ko je delavski svet razpravljal o nagradah, je postavil načelo, da je bolje nagraditi manj ljudi, pa tiste dobro.

Med drugim je delavski svet še sklenil, da se ukineta gradbišči v Krškem in v Veliki Loki ter ustanovi novo gradbišče na Trojanah. Za šefa gradbišča, na Trojanah je imenovan tov. Vladimir Tinta, za šefa kopskega gradbišča tov. Gabrielčič, za upravnika Obrata gradbenih polizdelkov pa tov. Lipovec. Na zasedanju sekcije za gradbeno operativno bo zastopal naše podjetje ing. Hugo Keržan. Na razstavo gradbenih strojev v Münchenu naj odpoštuje ing. Sircelj. Ravnika iz CO Ljubljana ter Mlakar iz CO Maribor.

Postavite nam realne norme!

Na prvi seji sindikalnega odbora podjetja, ki so se je udeležili vsi predstavniki novoizvoljenih podružnic, so med drugim razpravljali tudi o nagrajevanju po učinku in osnutku tarifnega pravilnika. Predvsem je bilo poudarjeno, da je nagrajevanje naša lastna zadeva, to je stvar podjetja in bo moral delavski svet čimprej sprejeti osnovna načela bodočega nagrajevanja in v zvezi s tem vpliva celotnega kolektiva na ekonomsko poslovanje podjetja.

V razpravi o normah in organizaciji dela je predsednik ljubljanskih delovišč tov. Žorž dejal: »Postavite nam realne norme in tako imenovani »fuš« (popoldansko honorarno delo) bo samo odpadlo.«

Nadalje je bil sprejet pravilnik o delu in poslovanju sindikalnega odbora in sekretariata v podjetju.

Poleg tega so bili sprejeti še naslednji sklepi in predlogi:

V okviru proslave 40-letnice KPJ bodo po vseh gradbiščih svečane proslave, istočasno se napove tekmovanje med sindikalnimi podružnicami glede izboljšanja sindikalnega dela, organizacije, kulturno-prosvetne dejavnosti, športa, pravilnega nagrajevanja itd.

V pravilniku o koriščenju letnih dopustov v počitniških domovih naj se vnese tudi točka, da se vsem stalnim članom kolektiva, ki so že odšli v pokoj, dovoli 14-dnevno bivanje v počitniških domovih in to

pred ali po zaključku glavne sezone.

Predlagamo tarifni komisiji, da razpravlja o dodatku na stalnost, da se s tem omeji fluktuacija delovne sile.

V letošnjem letu naj se priredi tradicionalno tekmovanje »Sportni dan« podjetja »Gradis«.

Referenti za zaščito dela naj se povežejo s sindikalnimi organizacijami in skupno rešujejo nastale probleme.

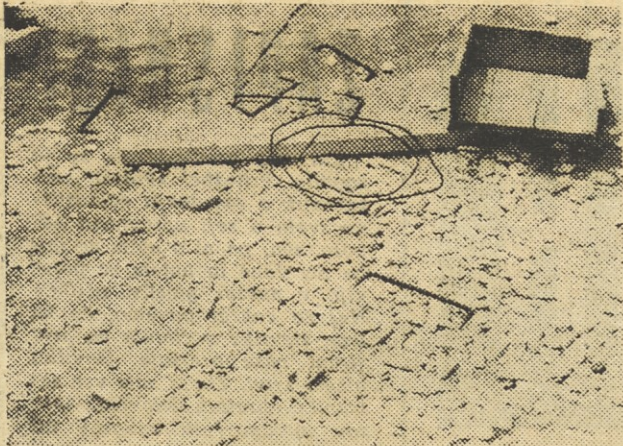
Podružnice naj redno dostavljajo zapisnike in sklepe sekretariatu podjetja.

Podružnice naj takoj pošljejo spiske sindikalnega inventarja.

Še protitočni mešalec

V naši zadnji številki smo objavili članek s tem naslovom, ki pa je bil pomotoma objavljen brez podpisa. Napisal ga je upravnik Centralnih obratov v Mariboru tov. Jože Mlakar.

Uporabimo to priložnost še za to, da pojasnimo nekatere stvari, ki jih tov. Mlakar iz skromnosti ni zapisal. Prvi protitočni mešalec je konstruiral in sodeloval v pomožnim konstruktorjem Francem Tomincem. Pri tem delu in pri izdelavi je pokazal veliko prizadevnost in iznajdljivost, saj je bilo treba rešiti obilo tehničnih problemov še potem v proizvodnji.



Ali ni takle nered kaj slaba podoba dela na gradbišču? Ali se zavedamo, da je prav takle nered pogostokrat vzrok za nezgode?

Varuj svoje zdravje!

Lansko leto nas spet resno opominja, da zaposlenim še nismo zagotovili dovolj varnosti pri delu. Smrtnih nesreč res ni bilo, tudi težjih nesreč ni več kot predlanskim, več pa je bilo lažjih nesreč. Prav te pogoste lažje nesreče nas silijo k razmišljanju, kje in kakšni so vzroki.

Mnogi so mnenja, da je vzrok porasta osebnih nesreč v veliki fluktuaciji in kvalifikacijski strukturi delovne sile v gradbeništvu. Nekateri pa pravijo, da vsaka majhna praska še ni nesreča pri delu in da take malenkosti sploh ne bi bilo treba prijavljati. Kljub temu, da so taka mnenja deloma utemeljena, moramo le poiskati vzroke.

Odgovorimo si na vprašanje, ali smo nove in mlade delavce, ki stopajo prvič na delo v gradbeništvu, dovolj in pravilno seznanili z njihovimi dolžnostmi in jim predočili nevarnosti, ki jim prete pri delu.

Člen 48. zakona o delovnih razmerjih pravi:

Ko delavec nastopi delo, ga mora odgovorna oseba gospodarske organizacije seznaniti z nevarnostmi in

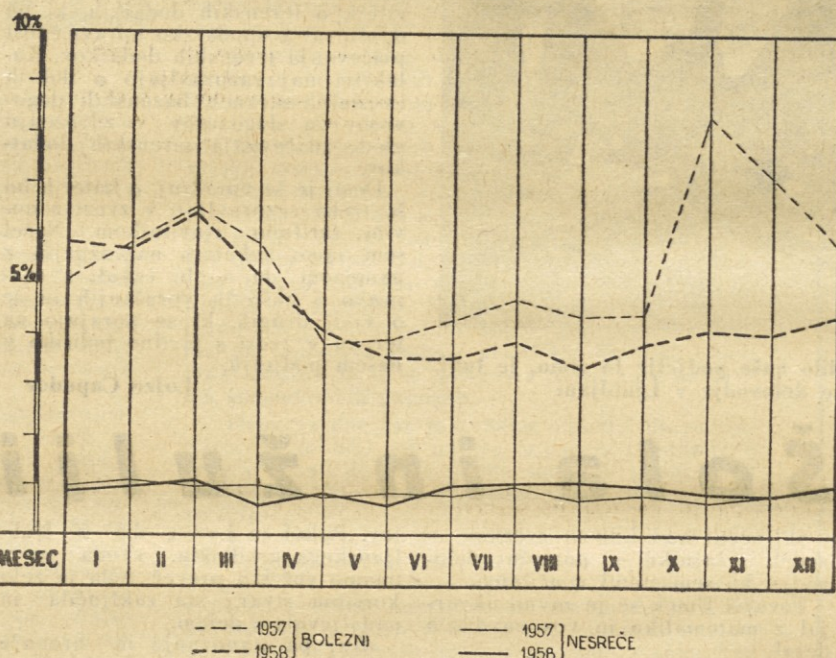
drugimi škodljivimi pojavi v zvezi z njegovim delom, ga seznaniti z varstvenimi ukrepi in ga med delom opozarjati nanje. Važnejše določbe ustreznih predpisov o higienskem in tehničnem varstvu pri delu morajo biti obešene na vidnem mestu v delovnih prostorih gospodarske organizacije.

Gospodarska organizacija mora skrbeti za izobraževanje delavcev glede higienskega in tehničnega varstva.

nemu starešini še isti dan, najkasneje naslednji dan, če je nesreča takega značaja, da ponesrečenec ne more sam prijaviti nesreče.

Naš namen je, da s temi vrsticami opozorimo vse in vsakega posameznika, da bi predpise in splošno priznana pravila, ki določajo higiensko-tehnično varstvo pri delu zares upoštevali in se jih držali, saj je to v korist vsakemu posamezniku in vsej skupnosti.

GIBANJE NESREČ IN BOLEZNI V L. 1958



Nesreče po vrstah poškodb	število	%
glava	54	5,68
oči	94	9,89
roke	424	44,65
noge	199	20,95
zaradi padca z odra	17	1,79
prsnega koša, reber in pod.	37	3,89
hrbta	17	1,79
zaradi padca z lestve	7	0,74
zaradi zasutja pri izkopu	2	0,21
zaradi padca v nezavarovano jamo	7	0,74
vrata	1	0,11
razno	41	4,32
na poti na delo in z dela	50	5,26
skupaj	950	100,00

Gibanje izostankov zaradi nesreč in boleznih po edinicah v odstotkih v l. 1958

Edinica	0,86	5,77	4,63
Ljubljana	0,86	5,77	4,63
Celje	0,71	4,86	5,57
Maribor	1,23	4,80	6,03
Zalog	0,82	5,18	4,00
Jesenice	1,24	2,82	4,06
Koper	1,14	6,70	7,84
Krško	0,91	5,54	6,45
Velika Loka	1,03	1,80	2,85
Ravne	0,48	3,97	4,45
Titograd	0,24	4,91	5,15
Betonarna	0,98	4,70	5,68
CO Ljubljana	0,79	4,32	5,11
CO Maribor	0,66	3,79	4,45
Skofja Loka	0,68	3,86	4,54
Projekt. biro	—	0,98	0,98
Centrala	0,20	4,46	4,66
Povprečje	0,89	4,36	5,25

Pogostnost nesreč po edinicah

Edinica	Ponesrečil se je vsak	(4,98)
Ljubljana	5.	(4,98)
Celje	5.	(5,48)
Maribor	4.	(3,84)
Zalog	5.	(4,95)
Jesenice	5.	(3,10)
Koper	5.	(4,85)
Krško	6.	(5,86)
Velika Loka	7.	(7,43)
Ravne	6.	(6,14)
Titograd	21.	(21,28)
Betonarna	4.	(3,75)
CO Ljubljana	8.	(8,41)
CO Maribor	6.	(5,89)
Skofja Loka	6.	(5,96)
Projektivni biro	—	(—)
Centrala	29.	(28,67)
V podjetju povprečno vsak	5.	(5,01)

Pri izračunu so vključene tudi nesreče na poti na delo in z dela, ki jih je 5,26 % od vseh nesreč. Na poti se je ponesrečil vsak 95 zaposlen.

Ob vstopu na delo je treba delavce opozoriti tudi na dolžnosti, ki jih vsebuje 55. člen zakona o delovnih razmerjih, ki določa, da se morajo delavci držati predpisanih ukrepov in splošno priznanih pravil higienskega in tehničnega varstva ter predpisov, ki se nanašajo na splošno varnost pri delu. Zlasti pa morajo:

— uporabljati varnostne naprave, priprave in zaščitna sredstva (očala, maske, ščitnike in podobno) po njihovem namenu in jih varovati pred okvarami,

— takoj naznaniti pomanjkljivosti in okvare na strojih, napravah, zaščitnih sredstvih ter vse nenavadne pojave pri delu, ki bi utegnili spraviti v nevarnost življenje in zdravje delavcev.

Opuščanje izpolnjevanja določil zakona ni samo škodljivo in vzrok za mnoge nesreče, ampak je po zakonu tudi hudo kaznivo. Gospodarska organizacija, ki se ne drži teh določil, je lahko kaznovana z denarno kaznijo od 50.000 do milijon dinarjev, odgovorna oseba pa od 1000 do 15.000 dinarjev.

Marsikdaj se v našem podjetju dogodi, da prijavijo nesrečo šele po več dneh. V takem primeru se lahko upravičeno dvomi, ali je bila nesreča zares pri delu. Da bi se kaj takega v bodoče ne dogajalo, bomo priznali za nesrečo pri delu samo tisto, ki bo takoj prijavljena pristojnemu delovnemu starešini.

Vsako prijavljeno poškodbo je treba obvezno vpisati v dnevnik prve pomoči, ki ga je treba vpeljati in vsakem delovnišču (biti mora pri omari za prvo pomoč). Samo v tem dnevniku vpisani primeri se bodo obravnavali kot nesreče pri delu.

Za nesrečo na poti na delo oz. z dela se prizna samo tista poškodba, ki se je pripetila na običajno ustaljeni poti in v času, ki je normalno potreben za pot. Take poškodbe pa morajo biti tudi dokazane s pričami in javljene delov-

PREKLIC

Podpisani Ivan Pajer, prej zaposlen pri gradbenem vodstvu »Gradis« v Celju, sektor Velenje kot delavec, preključujem vesti, ki sem jih širil med delavci »Gradisa« glede prodaje betonskega železa, ki naj bi ga delovodja Ivan Kosec in železokrivce Pavel Polgar prodala Plazlu iz Saleka.

Obema tovarišema se zahvaljujem, da odstopata od sodnega postopka ter obljubljam, da v bodoče ne bom več širil takih vestí.

Ivan Pajer, l. r.

Nov način obdavčitve

Kot je znano so v kosmatih osebnih dohodkih delavcev vsebovani poleg čistih zneskov, ki jih prejme delavec na roko, tudi prispevki iz osebnega dohodka. To so proračunski prispevek iz osebne dohodka, prispevek za socialno zavarovanje in stanovanjski prispevek.

Sistem kosmatih osebnih dohodkov je bil uveden že leta 1957. vendar tisto leto le za delavce tistih gospodarskih organizacij, ki so delile celotni dohodek na ta način, da so ugotovljale dohodek namesto dobička. V to skupino gospodarskih organizacij so spadala med drugimi tudi gradbena podjetja. Šele naslednje leto (1958), je bil uveden za vse gospodarske organizacije enoten sistem delitve celotnega dohodka na podlagi ugotavljanja dohodka po sistemu kosmatih osebnih dohodkov, so bila zajeta tudi ostala podjetja.

Proračunski prispevek

Ta prispevek je bil uveden z zakonom o proračunskem prispevku iz osebne dohodka delavcev (UL FLR, 52/57), ki je stopil v veljavo 1. januarja 1958. Po tem zakonu se je lani obračunaval proračunski prispevek po posebnih lestvicah, zasnovanih na progresivnem načinu obdavčenja osebnih dohodkov. Progresivna obdavčitev je taka obdavčitev, pri kateri raste vzporedno z višino davčne osnove tudi stopnja prispevka. Čim večji je bil zaslužek, tem večji del je šel za davek.

Davčno osnovo so tvorili skupni povprečni mesečni osebni dohodki, ki jih je dosegel delavec pri podjetju, s katerim je bil v stalnem delovnem razmerju. Posebno osnovo sta tvorila le terenski dodatek in dodatek za ločeno življenje.

Praksa preteklega leta je pokazala, da je imel progresivni način obdavčitve osebnih dohodkov delavcev v gospodarstvu določene slabosti. Predvsem ni dajal stimulacije za dviganje delovne storilnosti. Delavci so se tako rekoč branili delati po učinku prav iz bojazni, da jim bo šel pri večjem zaslužku, ki bi ga na ta način dosegli, pretežni del presežka za proračunski prispevek. Druga slaba stran tega sistema je bila v tem, da je bilo obračunavanje osebnih dohodkov zelo zamotano in zamudno, vrh vsega pa še nepregledno. Delavci si niso bili na jasnem, o svojem čistem zaslužku, še manj pa o tem, koliko raznih prispevkov morajo plačati. Ti so se namreč dokončno ugotavljali šele na koncu leta, v primerih pa, ko je podjetje izplačevalo osebne dohodke nad tarifno postavko še po odobritvi zaključnega računa — pa še mnogo kasneje.

Prispevek za socialno zavarovanje in stanovanjski sklad

Že v uvodu smo omenili, da sta v kosmatih osebnih dohodkih delavcev vsebovana poleg pro-

Kako smo gradili avtomobilsko cesto Ljubljana-Zagreb

Pravni nasveti

Naše podjetje je prevzelo v okviru akcije mladinskih delovnih brigad na avtomobilski cesti Ljubljana-Zagreb med drugim tudi odsek od Medvedjeka do Zidanega mostu, to je od kilometra 65,830 do kilometra 71,920, v dolžini 6,1 km.

Projektirana cesta poteka na tem odseku vzdolž obstoječe ceste I. reda Ljubljana-Zagreb, ki jo tudi večkrat prečka. Središče prevzetege odseka, ki je bilo v Korenitki, je bilo oddaljeno od najbližje železniške postaje Velika Loka dva in pol kilometra ter sta oba kraja zvezana med seboj z okrajno cesto.

Ker so mladinske delovne brigade nadomestile nekvalificirano in polkvalificirano delovno silo, je bilo treba organizirati naselje le za kvalificirane delavce, kot so minerji, strojniki, šoferji, predelavci itd. S tem se je seveda močno zmanjšalo število potrebnih prostorov.

Najugodnejša lega za naselje je bila pri vasi Korenitka, kjer se okrajna cesta, ki pelje v Veliko Loko, odcepi od zvezne ceste. Glede na terenske prilike in na bližino mladinskega naselja smo postavili naselje na pobočje med cesto I. reda in okrajno cesto.

Ta odsek poteka po kraškem področju in ni vode vzdolž vsega prevzetege odseka trase, razen pri Zidanem mostu, kjer doseže cesta Temenico. Crpalno postajo je bilo treba urediti v dva in pol kilometra oddaljeni Veliki Loki, kjer smo črpali vodo iz Temenice in položili vodovod do naselja. Te vodovodne cevi so imele premer ϕ 2,5", nad naselje pa smo postavili rezervoar, ki je držal dvanajst kubičnih metrov vode. Voda iz Temenice seveda ni pitna in smo jo uporabljali samo za močenje drobljenca, oskrbo parnih valjarjev, pranje strojev itd. Pitno vodo smo napeljali iz novega vodovoda, ki je bil že dograjen od Stične do Velikega Gabra in ki je bil podaljšan od mladinskega naselja.

Oskrba z električno energijo je bila ugodna, saj je bil v neposredni bližini naselja daljnovod. Poleg njega postavljen transformator 100 KW je zadoščal za potrebe našega in mladinskega naselja.

Po operativnem planu smo zgradili naselje, v katerem bi bilo prostora za 200 delavcev. Postavili smo pet barak velikosti 25,52 x 9,56 m, jedilnico s kuhinjo v velikosti 37,49 x 9,56 m, stanovanje za uslužbenca in sanitarne prostore ter razne manjše zasilne lope.

V bližini delavskega naselja ni bilo več prostora za postavitev gradbiščne delavnice in garaž. Postavili smo jih zato kakih 200 metrov proti zahodu ob vznožju hriba. Tu je stala delavnica velikosti 20,89 x 8,23 m, pokrita odprta lopa, ki je služila kot garaža za deset avtomobilov, cisterna z nafto in črpalno ter skladišče za olje in bencin.

V enem izmed opuščenih kamnolomov smo postavili skladišče rezstreliva s kapaciteto 3000 kg varnostnega razstreliva in 7000 kosov vžigalnih kapic.

Delo na gradbišču je bilo razdeljeno na dva sektorja: sektor Medvedjek s kamnolomom Kuščarek in sektor Pluska z železniško postajo v Veliki Loki. Na vsak sektor je odpadla približno polovica našega odseka trase. Največja ukopa na tem odseku se nahajata na Pluski in merita skupno 31.920 m³ (16.390 m³ in 15.530 m³).

Predvideno je bilo, da bi se začel nekaj zavlekel. Pač pa smo začeli dovajati tamponski material iz Nakla že 15. februarja tako, da je bilo 17.500 m³ tam-

pona navoženega že do srede junija. Vsak dan je prišlo od 200 do 300 kubičnih metrov tampona, ki smo ga prepeljali s posebnimi materialnimi vlaki.

Delovni čas brigadirjev je znašal šest ur na dan. Prva izmena je delala od 6. do 12. ure, druga izmena pa od 13. do 19. ure. Kvalificirani delavci in stroji so delali le v eni izmeni po 12 do 14 ur na dan.

Ker so želeli brigadirji delati vedno tako, da je bila vsa brigada (okoli sto brigadirjev) zaposlena na enem mestu, smo dodeljevali mladincem v začetku manjše izkope, kasneje pa planiranje planuma, tampona, drobljenca in humuziranja. Ne-

Mehanizacijo so določili po geološkem profilu, ki je predvideval precejšen odstotek skale. Kmalu pa smo opazili, da je teren drugačen. Material v izkopu je vseboval deloma zelo na gosto posejane večje in manjše samice ter ilovice. Odkop materiala je bil zelo počasen, saj zelo zamudno razstreljevanje samic n. dalo dovolj učinka, bagrova žlica pa se zaradi sila masne ilovice ni praznila. Potiskanje materiala k bagru, ki ga sam ni mogel nakladati, je povzročalo zaradi samic mnogo okvar na buldožerjih. Zato smo 26. maja napravili poskus s sondažnimi vrtnami ϕ 100 mm, ki so segale do

razrahljanega materiala pa so se okvare buldožerjev precej zmanjšale.

Za pripravo podlage za asfalt je bilo treba pripraviti okrog 6000 m³ drobljenca debeline 3 do 6 cm. Najbližji primeren kamnolom je bil pri vasi Veliki Gaber, ki je oddaljen okoli sedem kilometrov od središča trase. Kamen v tem kamnolomu smo pridobili tako, da smo napravili dve minski komori. Stena je bila visoka 20 m, globina rova in s tem linija najmanjšega odpora je znašala 10 metrov, razdalja med komorama je bila 16 metrov. V obeh komorah smo uporabili skupno 1700 kg amonala, ki je bil zložen v dve

Z ravenskega gradbišča



NAŠ NOVI ŠEF

»Ko sem stopil na ta vlak proti Ravnam, sem sklenil, da moramo našim ljudem v tem kraju izboljšati življenje.« Je dejal naš novi šef ing. Stok. Za to prizadevanje bo užival vso podporo kolektiva gradbišča in verjetno tudi vodstva podjetja.

24 Odstotkov

To so delavke ravenskega gradbišča, ki prav tako po svojih močeh prispevajo k sorazmerno visoki proizvodnosti našega gradbišča. V Ravnah tvorijo ženske 24 odstotkov vseh zaposlenih. Ze večkrat so izrazile mnenje, da bi se rade družbeno bolj udeleževale ter bile potemtakem tudi bolj upošteevane. Družbene organizacije in uprava bodo imele v bodoče več razumevanja za njihove probleme. Tako je prišlo tudi do te slike, na kateri vidimo naše pridne delavke. Z leve proti desni stoje: Katica Anželak, Matilda Curman, Marija Iršič, Anica Gjergjek, klečče pa Angela Kolarič, Tončka Dižovnik, Esta Takač, Ivanka Bloder in Korasa. No, z nekaterimi izmed njih pa se ne moremo ravno kdove kaj pohvaliti.



Ta objekt je eden izmed mnogih v železarni na Ravnah, ki ga je zgradilo naše podjetje.

kateri brigade so se pač morale deliti, zlasti tiste, ki so bile zaposlene kot pomoč pri strojnih delih.

V povprečju je bil učinek brigad zadovoljiv. Večje težave so bile prve dni po prihodu brigade na avtomobilsko cesto, dokler se niso navadili. Najbolj so se vedno obnesle tiste brigade, ki so imele tehnično izobražene brigadirje, ki je znal organizirati tudi sam delo brigade ali začete ter znal držati disciplino.

Za izvršitev zemeljskih del je bila v planu predvidena uporaba najraznovrstnejše mehanizacije od zastarelih strojev do modernih gradbenih strojev pač po predvideni količini in kakovosti izkopov.

Na že omenjenem največjem izkopu na Pluski smo začeli delati osmega aprila.

planuma tako, da je bila njihova globina od 3 do 10 metrov. Vrtalo je podjetje »Elektrosond« s sondažnimi aparati. Te mine smo polnili s specialnim amonalom v količinah od 8 do 28 kg, odvisno od globine mine. Mine so bile razmaknjene več samic, učinkovitejše kot tam, kjer je druga od druge po tri metre.

Razstreljevanje je bilo tam, kjer je bilo bilo več ilovice. Pri manjših globinah je bil material dovolj razrahljan in samice dovolj iztrgane iz ilovice, da je bilo mogoče direktno nakladanje z bagrom. Pri večjih globinah in bolj ilovnatem materialu pa to ni bilo mogoče. Samice so bile sicer iztrgane iz ilovice, niso pa bile razkrite. Zato je bilo treba spet z buldožerjem potiskati material k bagru. Zaradi

komori velikosti 1,90 x 0,60 x 0,80 m, rova pa je meril 1,00 x 1,50 m. Obe mini smo vžgali z detonirajočo vrvico, položeno v »Pöschel« cevi. Komoro z nabojem smo zazidali, rova pa napolnili s kamnitim materialom, ki smo ga dobili pri kopanju rova.

Po razstrelitvi smo dobili več kot 7000 m³ materiala. Kamen smo z vagoneti dovažali do drobilca. Mladinci, ki so tu delali, so nadrobili na dan 120 do 130 m³ drobljenca, debeline 3 do 6 cm. Seveda so bili pri delu zaposleni mladinci iz najbližjih čet.

Najbolj čist kamenit izkop je bil na Medvedjeku. Pri teh delih smo prvič v našem podjetju uporabili vrtnale stroje »Wagon-drill«. Njihova prednost je bila poleg hitrejšega napredovanja pri vrtnanju lukenj za mine in lažjega dela minnerjev še v tem, da so svedri v večini primerov predrli vmesne tanjše plasti ilovice in se je dala zato vrtati globlja vrtna, kar ni uspelo pri delu z običajnimi vrtnalnimi kladivi. Za razstreljevanje tega kot drugih ukopov smo uporabljali le hitro gorečo vrvico. Z uporabo te vrvice smo poleg večje varnosti dosegli tudi večji učinek, saj so eksplozivne vse mine naenkrat in mnogo bolj razdrobile material, kot če bi se prižgale posamezne mine.

Trasa avtomobilske ceste je na mnogih mestih presekalna zvezno cesto Ljubljana-Zagreb. Zanimivo je, da smo pod staro cesto vedno naleteli na zelo razmočen material v plasteh tudi po nekaj metrov. Razmočena, nenosilna ilovica se je pojavljala tudi ob stiku skale in ilovice ter povzročala graditeljem dosti preglavic.

Gradbišče je izdelalo tudi robne pasove ob asfaltnem vozišču. Spodnji 13 cm debel sloj je bil iz betona MB 220, zgornji sloj, ki je bil debel 2 cm, je tudi iz MB 220, vendar smo za ta beton uporabljali bel cement in bel kremenčev pesek. Na kubični meter belega betona smo dodali 400 kg cementsa. Betonarna je stala na železniški postaji v Veliki Loki. Vsaka vrsta betona je imela svoj mešalec (po 250 l) in smo beton razvažali na mesto vgraditve s tritonskim komionom.

Za pogon vibratorjev in za razsvetljavo na trasi smo uporabljali prevozni električni agregat.

Pri tej veliki delovni akciji so vsi člani kolektiva vzorno sodelovali z mladinskimi brigadami, zato tudi uspeh ni izostal. Cesta je bila zgrajena pravočasno in kvalitetno.

Ing. Milivoj Sircej

osebni dohodkov delavcev

računskega prispevka tudi prispevek za socialno zavarovanje in stanovanjski prispevek. V preteklem letu sta se oba obračunavala od iste osnove, namreč od zneska, ki ostane, če se od kosmatega osebnega dohodka odbije proračunski prispevek. Pri tem se je uporabljala za prispevek za socialno zavarovanje stopnja 27 %, za stanovanjski prispevek pa 7 %. Glede na njihovo odvisnost od višine proračunskega prispevka se dokončna delavčeva obveznost tudi o teh dveh prispevkih ni mogla preje ugotoviti kot šele ob koncu leta, oziroma še kasneje, če se je dogodilo to, kar smo navedli pri obravnavanju proračunskega prispevka.

Proporcionalni način obdavčitve v letu 1959

Opisane slabosti sistema progresivnega obdavčevanja osebnih dohodkov so letos odpravljene. Zvezna ljudska skupščina je namreč ob koncu lanskega leta sprejela zakon o spremembah in dopolnitvah zakona o proračunskem prispevku iz osebnega dohodka delavcev, ki je bil objavljen v Uradnem listu FLRJ št. 52/58.

Zakon prinaša vrsto novih dopolnitev in sprememb dosedanjih določb, od katerih je pač najpomembnejša ta, da se v letu 1959 uvaja namesto dosedanjega progresivnega nov proporcionalni način obdavčitve osebnih dohodkov. Proračunski prispevek se bo obračunaval po enotni stopnji 11 % od

osnove, ki jo predstavlja vsak posamezen osebni dohodek delavca, izvirajoč iz delovnega razmerja. To pomeni, da se letos plačuje proračunski prispevek po enaki stopnji ne glede na višino zasluzka in nič več progresivno.

Z uvedbo novega sistema so postale brezpredmetne vse dosedanje davčne lestvice, ker tvori davčno osnovo vsak posamezen osebni dohodek, oziroma izplačilo, ne pa povprečni mesečni osebni dohodek. Odpadejo tudi letni obračunji osebnih dohodkov in prispevkov. Kar je zlasti važno, vsak delavec si bo sedaj lahko sam izračunal, koliko proračunskega prispevka bo moral plačati od svojega zasluzka, saj bo stopnja 11 % vedno ista.

Pa ne samo to! V Beogradu se pripravlja predpis, po katerem se bosta letos tudi ostala dva prispevka iz osebnega dohodka, namreč prispevek za socialno zavarovanje in stanovanjski prispevek, obračunavala od iste osnove kot proračunski prispevek, t. j. od kosmatih osebnih dohodkov. Temu ustrezno bosta prirejeni tudi njuni dosedanjí stopnji.

Po vsem tem kaže torej, da bo v letu 1959, ko bodo sedanječasne čiste tarifne postavke preračunane na nove kosmate zneske, obračun osebnih dohodkov delavcev in prispevkov iz osebnih dohodkov precej poenostavljen. Delavci pa si bodo lahko na hiter in enostaven način sami izračunali svoje čiste zasluzke, kar jim doslej ni bilo mogoče.

B-r

drobne vesti

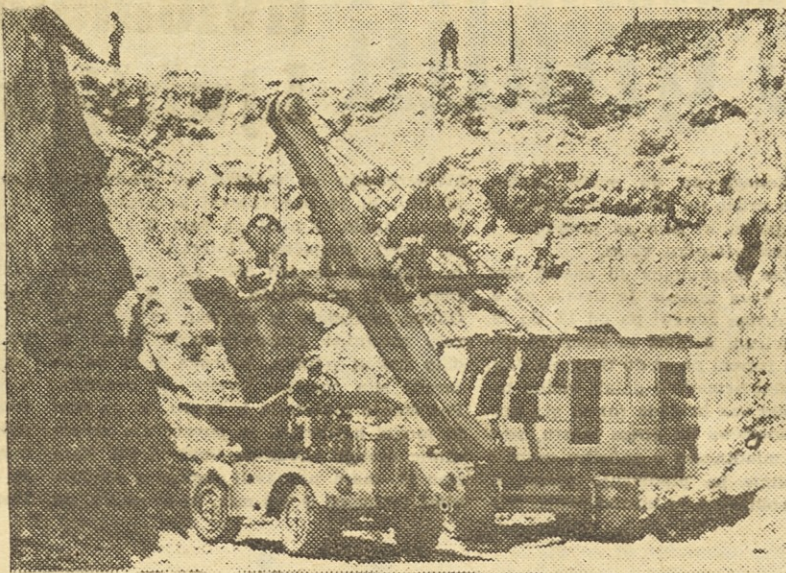
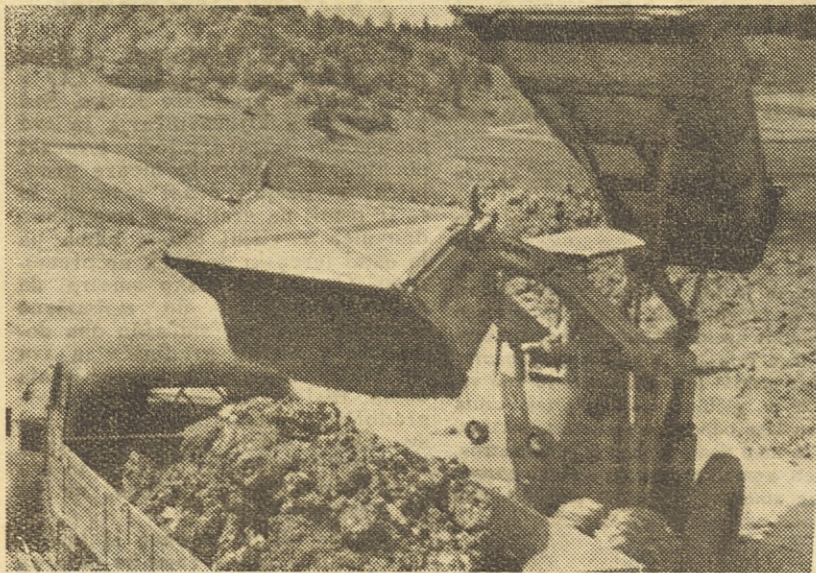
■ Sindikalna podružnica celjskega gradbenega vodstva je na redni seji 19. februarja razpravljala o vavencih. Med drugim so sklenili, da bodo vavencem pomagali pri njihovem delu tri pri organizaciji njihovega družabnega življenja, prirajali tečajje, športne igre in dvignili kulturno raven vavencev. — Za delavski praznik, prvi maj, namerava prirrediti večji izlet v Logarsko dolino za vse člane kolektiva. Izvolili so tudi kulturno prosvetnega referenta. Cecilija Sever je obljubila, da bo to svojo nalogo častno izpolnila. (-š)

■ V mariborskih centralnih obratih je bil pred nedavnim sestankom vseh šoferjev. Razpravljali so o organizaciji prometa mariborskega gradbišča. V centralnih obratih bodo nastavili novega prometnika za vsa mariborska gradbišča, da bi bila boljša kontrola in evidenca nad uporabo vozil. (-š)

■ Na Ravnah je bil te dni sestanek celotnega sindikalnega aktiva tega gradbišča. Na ta sestanek so povabili tudi ves tehnični kader gradbišča. Med drugim so razpravljali tudi o pomanjkanju zidarjev. Sklenili so, da bodo priučili še 60 zidarjev. Govorili so še o stanovanjih, sedaj urejajo naselje in sanitarne naprave. Ustanovili so tudi kegljaški klub. (-š)

■ Na gradbišču Velenje sta se poročila gradbeni tehnik Lojze Merzel in tovarišica Dolarjeva. Mladima poročencema želimo obilo sreče in zadovoljstva! (-š)

● Prve dni februarja je zasedal izvršni odbor sindikalne podružnice našega gradbišča v Ravnah na Koroškem. Med drugim so sklenili, da bodo njihovemu kegljaškemu klubu plačali postavljajča ter kupili 12 majic in 12 parov copat. Sklenili so še, da bodo obnovljeno menzo svečano odprli in ob tej priložnosti pripravili krajšo prireditev. — Najvažnejši sklep pa je bil vsekakor, da bo izvršni odbor pripravil predloge, katera dela bi se dalo še akordirati oziroma normirati.



NAŠA OROŽARNA

»Halo, tu Krško. So tam Centralni obrati?«
Iz telefona se je zaslišal nervozen šefov
glas.

»Saj menda veste, da je jutri praznik.
Kje naj dobim ljudi? Vsi so že odšli domov!«
»Betonarna stoji. Na velikem betonskem
mešalcu se je polomil zobčanik. Casa imate
dva dni in pol, da čez prvomajske praznike
napravite novega. Delo na avtomobilski ce-
sti ne sme stati! Uredite tako, da homo lahko
začeli tretjega normalno obratovati...«

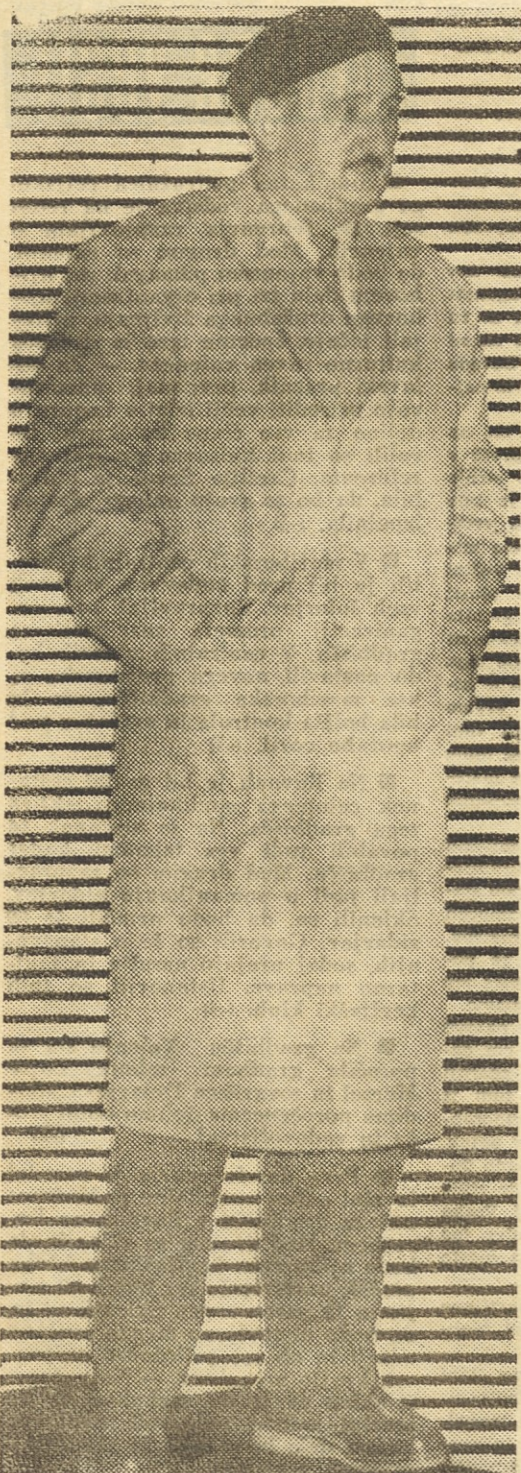
Upravnik centralnih obratov v Ljubljani,
tovariš Martinšek, je odložil slušalko. »Na,
pa imaš! Tudi ti prazniki so šli k vrugu. Z
izletom ne bo nič. Toda zdaj ni časa za mo-
drovanje.«

Sicer pa je bilo vedno tako: pridrvi z vso
ihto in bi imel najraje gotovo, še preden
je sploh povedal, kaj bi rad. Kadar se naj-
bolj mudi, takrat najbolje storiš, če sedeš,
pravijo v Centralnih obratih. Dostikrat ima-
jo prav. Pred dvema meseci, na primer, so
na vrat na nos pritekli z ljubljanskih stolp-
nic z nekim naročilom — stvar leži še danes
v Centralnih obratih...

Delo na avtomobilski cesti pa ne pozna
šale.

Brž so poiskali modelnega mizarja Fe-
liksa Eržena. Ta je krepko pljunil v roke,
trdo garal vse popoldne in vso noč pred prv-
im majem. Ko so po mestu igrali budnice,
je bil model gotov.

Treba pa je bilo najti še nekoga, ki bo
zobčanik vtilil. Ze popoldne pred praznikom
so telefonirali v Litostroj.



»Na praznik ne delamo! Da, razumemo,
toda kje naj dobimo ljudi...«

V Toplovodu so odgovorili prav tako, ena-
ko tudi v drugih livarnah.

Kaj sedaj? Končno so našli zasebnega
obrtnika v Dobu pri Domžalah, ki je bil pri-
pravljen sprejeti naročilo. »Kaj se bomo pre-
mišljali, v sili hudič še muhe žre. Privatnik
gor ali dol, zobčanik mora biti vtilil.«

Res se je potrudil in ga na praznik vtilil.
Še vročega je tovariš Martinšek pripeljal v
delavnico. Do noči so zobčanik obdelali in
ga še ponoči prvega maja prepeljali v Krško.
No, drugega maja so ga montirali in — tre-
tjega maja je betonski mešalec normalno
obratoval...

»Takrat nas je Lipovec pohvalil, kar si-
cer zelo malokdaj stori«, pripovedujejo v
Centralnih obratih.

Takih zgodb bi vam mogli povedati ne-
šteto...

Temeljna naloga centralnih obratov,
ljubljskih in mariborskih, je v tem,
da vzdržujejo našo mehanizacijo in
vse tisto, čemur pravijo v politični ekono-
miji sredstva za delo. Reči je treba, da so
se že tako usposobili, da opravijo tudi že
zelo zamotana popravila in sodijo naši obra-
ti glede tega med najrazvitejše v vsem grad-
beništvu naše države. Tega pa ne vedo po-
vsod. Na primer v Zvezni sekciji gradbene
operative in njeni komisiji za mehanizacijo.

Letos smo predlagali, naj bi nam odobrili
10 milijonov deviznih dinarjev za uvoz re-
zervnih delov. Te dni pa so jim sporočili, da
so jim odobrili le dva in pol milijona di-
narjev, nakup rezervnih delov za buldozerje
pa so črtali z utemeljitvijo, da je popravilo
neracionalno. To bi pomenilo, da bi morali
šestnajst buldozerjev črtati iz seznama
osnovnih sredstev. Povsem točno je, da so
stroji že močno izrabljeni, da ima vsak iz-
med njih povprečno že po 50.000 obratova-
nih ur in so bili iztrošeni že pred 12 leti, ko
smo jih dobili. V vseh povojnih letih je
uspelo podjetju kupiti le tri buldozerje.
Kljub temu, da so naši gradbeni stroji že
tako močno iztrošeni, je vendarle uspelo, da
so lani samo na avtomobilski cesti opravili
za 270 milijonov dinarjev zemeljskih del.

Obrati so že tako močno razviti, da so
sposobni izvršiti vsako generalno popravilo
tudi najtežjih strojev, če uvozijo nekatere
rezervne dele. Razvili so kooperacijo z do-
mačimi železarnami in jeklarnami, da jim
odlivajo vodilna kolesa, nosilne kolute za
gosenice, izdelujejo odkovke za motorne

Levo Antoa Martinšek, upravnik
Centralnih obratov, spodaj pogled na
Centralne obrate v Ljubljani

gredi itd. Sami pa izdelujejo jarme za plu-
ge, celotne nove pluge in vse druge jeklene
konstrukcije. Uvažali pa so le take dele, ki
jih ni bilo moč izdelati v domači industriji,
na primer kroglične in valjčne težaje, tes-
nila, bate itd. Obrati pa se nenehno izpo-
polnjujejo in osvajajo vsako leto proizvod-
njo vedno več rezervnih delov.

Centralni obrati so ustvarili lani
skupno za dobrih 753 milijonov di-
narjev vrednosti. Od tega odpade na
Ljubljano 374 in pol milijona dinarjev, na
mariborske obrate slabih 213 milijonov in na
avtopark slabih 145 milijonov dinarjev. V
obeh obratih so klesarske delavnice najmoč-
nejše (v Ljubljani so ustvarili lani 113 mili-



Predsednik delavskega sveta CO
Ljubljana Alfred Brank in
predsednik upravnega odbora
Ludvik Snajder

Nikakor si ni moč predstavljati, da bi se
nam težka mehanizacija ustavila, saj je ime
»Gradis« pojem moderno mehaniziranega
gradbenega podjetja. Če ne bi dobili rezerv-
nih delov, bi morali najeti okrog 350 milijo-
nov dinarjev kredita ter si kupiti nove stro-
je. Podjetje pa mora že sedaj plačevati vi-
soke anuitete in se ne more še bolj zadolžiti.

novov dinarjev, v Mariboru pa za 80 milijo-
nov dinarjev vrednosti). Predlanskim pa se
opravili Centralni obrati vseh del za skup-
no 624 milijonov dinarjev. To pomeni, da se
je njihova proizvodnja povečala finančno za
17,47 odstotka. Samo v Mariboru so ob istem
številu zaposlenih povečali vrednost proiz-
vodnje od leta 1956 za dvakrat.



V Centralnih obratih pa se ne ukvarjajo samo s popravili starih strojev, ampak proizvajajo tudi nove. Zlasti pomembna je proizvodnja drobne mehanizacije: ročnih skreperjev, konzolnih dvigal, japonsarjev, samokolnic kar vse je že v režijski proizvodnji. Mimo tega pa izdelujejo tudi druge stroje. Mariborski obrati so se usmerili na proizvodnjo strojev za nizke gradnje in izdelujejo protitočne mešalce, cestne orače, sušilne bobne, mešalce za malto, silose za cestno mehanizacijo, motorne pihalice itd. Veliko teh strojev so sami konstruirali.

Pri konstrukciji in proizvodnji novih gradbenih strojev so dosegli lepe uspehe zlasti takrat, kadar so naleteli na razumevanje pri gradbenikih. Dostikrat pa ni tako. Na največjo konservativnost naletijo med delovodji. Spočetka so se n. pr. sila branili ročnih skreperjev, češ da so zanič in jih ne morejo koristno uporabiti na gradbišču. Zdaj se trgajo zanje. Gradbeni strokovnjaki premalo cenijo sposobnosti Centralnih obratov ter jih smatrajo zgolj kot remonturne delavnice. Na vsak nov stroj, ki ga napravijo v Centralnih obratih pa gledajo z velikim nezaupanjem, kot je že sploh naša kranjska navada, da ne zaupamo dosti tistemu, kar je doma napravljeno. Uspeh pa je moč doseči pri izdelavi novih strojev le, če vlada najtesnejše sodelovanje med gradbeno operativno in tistim, ki stroj izdeluje.

Kako plodno je tako sodelovanje, se je najbolj pokazalo pri proizvodnji na primer mešalcev za malto. V ljubljanskih Centralnih obratih so napravili prototip in ga dali v proizvodnjo. Gradbeniki so jim povedali, da ni priročen, ker škropi. Potlej so v obratih tisto odprtinno zaprli. Gradbeniki so predlagali, da bi bilo dobro, če bi namestili v stroj prho in da je previsok. Vse te pomankljivosti so v obratih odpravili in potem so bili v operativi s strojem sila zadovoljni in v obratih so ga začeli serijsko proizvajati. Ko pa so ga dobili drugod, so samo zmajali z glavo in ga odklonili, češ, da ga sploh ne morejo uporabljati, ne da bi povedali, kaj jim na stroju ni všeč. Izkazalo pa se je da so imeli tam nepresejan gramoz in zato stroj ni brezhibno deloval. Če bi še oni povedali, kako bi stroj preuredili, da bi služil tudi v takih primerih, potem bi ga lahko še nadalje izpopolnjevali.

Rezultat takega plodnega sodelovanja med gradbeniki in kovinarji so tudi konzolna dvigala. Ta so danes že sila poceni, saj stane eno dvigalo komaj 170.000 dinarjev in so jih v Centralnih obratih napravili že 600. Skoraj ga ni večjega gradbenega podjetja v Jugoslaviji, ki bi ne imele Gradisovega konzolnega dvigala. Ali na primer ročni skreperji. Koliko zabavljanja je bilo, preden so se uveljavili! Zdaj jih preurejajo in bodo veliko lažji, namesto sedanjih 400 kg bodo novi tehtali le okrog 180 kilogramov, rokovanje z njimi pa bo dosti enostavnejše.

Ko je naše podjetje prevzelo izvršitev namakalnih naprav v Crni Gori, je bilo treba napraviti modele za kanalete. Naročili so jih pri Hidromontaži v Mariboru. Njihovim delavcem so obljubili in tudi dali posebne nagrade, da bi pohiteli, ker je bil rok sila kratek. Napravili so prvi model, vsak kilogram modela kanalete pa je stal čez tisoč dinarjev. Potlej so to delo prevzeli v naših Centralnih obratih in se tako usposobili, da je stal kilogram modela komaj 570 dinarjev in so edini pri nas, ki so sposobni to delo opraviti kakovostno in po taki ceni.

Ko smo že pri uspehih kolektivov Centralnih obratov, nikakor ne moremo mimo del, ki so jih opravili na separaciji v Ljubljani. Za elevator so postavile Strojne tovarne v Trbovljah sila dolg rok in tudi visoko ceno, končno so ga napravili v Centralnih obratih in se v separaciji z njim nadvse pohvalijo. Tam so opravili tudi drugo veliko delo: avtomatizacija vseh naprav na separaciji, da se stroji sami ustavijo, če se kakšen izmed njih pokvari.

Tako v Ljubljani kot v Mariboru delajo v eni izmeni. Seveda ne gledajo na uro, kadar je treba kako delo hitro opraviti. Človek pa se nehoti vpraša, zakaj ne bi uvedli še drugo izmeno pri proizvodnji novih strojev, po katerih je veliko povpraševanje na trgu. Kolektivi so dokazali, da so take stroje sposobni kakovostno in poceni proizvajati in bi potemtakem zares mogli sprejemati obširnejša naročila tudi za druga gradbena podjetja.

Zadeva se ustavi ob dveh vprašanjih: temeljna naloga Centralnih obratov je, da vse gradbene stroje proti popravilo, če se kaj pokvari, in drugič obratni krediti.

Serijska proizvodnja zahteva zaključen delovni proces, ki ne sme biti pretrgan, če naj bo rentabilen. Zaradi remonta in popravil, te temeljne naloge Centralnih obratov, pa bi bilo težko zagotoviti neprekinjen tok serijske proizvodnje, saj se nenadoma kaj pripeti in je treba poslati večjo skupino delavcev na popravilo, ali pa je treba delo v serijski proizvodnji na nekem stroju prekiniti, da bi oddelali nek nadomestni del za stroj, ki se je pokvaril. Na večji obseg serijske proizvodnje bi mogli misliti le, če bi oddelke novogradnje razvijali v samostojnejše obrate in njihove strojne kapacitete tako priredili, da bi bilo nekaj vedno prostih tudi za morebitna popravila.

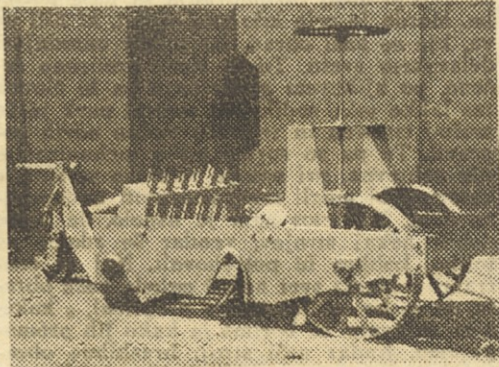
Kot smo že rekli, pa so drugo in tudi najvažnejše vprašanje obratna sredstva. No, v Centr. obratih pravijo, da ne mislijo postati tovarna gradbenih strojev, vendar si vsaj poihoma, če ne že naglas, žele, da bi močneje razvijali proizvodnjo novih strojev. To je čisto razumljivo, saj le taka proizvodnja zagotavlja redne dohodke, pri njej je moč planirati in si ustvarjati pogoje za širšo perspektivo. Spet pa je treba razumeti, da je »Gradis« gradbeno podjetje in da potemtakem seveda ne more stremeti za tem,

da, bi nek svoj obrat razvijal v pretežno proizvodnjo novih strojev. Še manj pa, da bi pri tem angažiral svoja lastna obratna sredstva, ki jih že njemu samemu manjka.

Poleg teh čisto proizvodnih nalog pa imajo Centralni obrati še drugo: oni upravljajo z vso mehanizacijo našega podjetja. Dosedanji SIP (strojni inventarni park) se je po reorganizaciji podjetja preosnoval v oddelek za mehanizacijo. Ta upravlja z vsemi gradbenimi stroji, on jih posoja gradbiščem, on jih vzdržuje in popravlja.

Doslej so dajali stroje na rezijsko gradbiščem. Po takem načinu pa se ni moglo ugotoviti, koliko podjetje vsak stroj pravzaprav stane, ker so se stroški vzdrževanja stroja izkazali v režijskih stroških tistega gradbišča, ki je stroj uporabljalo. Zdaj je stvar postavljena na čisti ekonomski račun. Vsa popravila plača oddelek za mehanizacijo, prav tako tudi strojnike, najemnik pa plača prevoz, gorivo in najemnino za obrat-

Mariborski šoferji so bili za dan šoferjev že večkrat pohvaljeni in nagrajeni ▶



Orač za ceste, kakršne izdelujejo v CO Maribor

tovalne ure. Če stroj ni izkoriščen, plača najemnik stojnino. Stvar je torej tako urejena, da so zares čisti računi, gradbišče pa nima nobene skrbi z vzdrževanjem, saj plačajo Centralni obrati tudi vsa manjša popravila, ki so bila napravljena v delavnici gradbišča. Cene so pa takšne, da so konkurenčne in se spleča gradbišču plačati tudi daljši prevoz. Gradbišče si lahko najame gradbeni stroj tudi od drugod, vendar velja načelo naj si ga najame pri naših Centralnih obratih, da stroji ne leže neizkoriščeni. Konec koncev je vendarle tako, da plačajo amortizacijo in vzdrževanje strojev gradbišča, četudi bi strojev ne uporabljalo, ker vse to pač stane in se pokaže v bilanci celotnega podjetja.

Centralni obrati pa imajo nastavljenega posebnega gradbenega strokovnjaka inženirja Širelca, ki pregleda, ali bo stroj na gradbišču tudi smotrno uporabljen. No, inženir Širelec bo imel spet opravka s strojniki. Ko je bil šef gradbišča na avtomobilski cesti v Veliki Loki, sta si bila s strojnikom Faričem precej navzkriž. Farič je imel namreč star buldozer, ki mu je vedno nagajal. Kljub prizadevanju ni mogel z njim napraviti toliko kot drugi in z inženirjem sta imela čez dan vedno »razgovore«. Farič pa je možak, ki ima strašansko rad harmoniko.

Del kolektiva ljubljanskih CO ▶



Ventilator

Brez buldozerja in harmonike si ga kar ni moč predstavljati. Tako je čez dan inženir njemu »pel«. Farič je hodil pa ponoči pod inženirjevo okno in mu igral na harmoniko — pa sta bila »kvite«.

Pa sta se konec koncev še razumela. Veasih pa se zgodi, da šefi gradbišč le pozabijo, da so strojniki tudi ljudje. Res težka mehanizacija je sila draga. Nekateri pa bi radi s težkimi stroji čimveč napravili v čimkrajšem času. Tako je delal Rupnik z buldozerjem v Lescah nepretrgano tri dni in dve noči. Dosti je strojnikov in šoferjev, ki po več tednih niso umeli: prostega dneva in tudi dopusta niso mogli izkoristiti. Potlej se ne smemo preveč čuditi, če ga tisti dan, ko je prost, položim. Takrat pa na mah vse pozabimo, kako je delal, kažemo

Ljubljanska sindikalna podružnica je priredila izlet čez Vršič v dolino Soče ▶



s prstom nanj in govorimo, kot da bi bil najslabši človek.

Lani pa so opravili veliko delo. S tovornimi vozili avtoparka so prevozili lani čez milijon tri sto tisoč kilometrov. Prevoženih je bilo dva in pol milijona ton-kilometrov, pri čemer so porabili 400.000 litrov goriva. Problemi. Ni dovolj garaž, vozila so najrazličnejših znamk (našteli so kar 16 znamk tovornih vozil), manjka rezervnih delov in potem ni čuda, če skoraj petina vozil ni v prometu.

O drugih podobnih dogodivščinah raje molčimo.

Šoferji pa ne bodo zametli, če povemo še tisto zgodbo, ki ima sicer že brado, ker je že dolgo tega, ko se je pripetila. Bilo je prva leta po osvoboditvi, ko se je nekaj šoferjev odpravilo v Mariborsko tovarno avtomobilov po nekaj »Prag«. Srečno so pripeljali do trojanskega klanca. Eden izmed njih pa še ni bil dovolj izurjen in najbrž mu je tudi strah zlezel v hlače. Prišel je do srede klanca, tam pa je nenadoma obstal

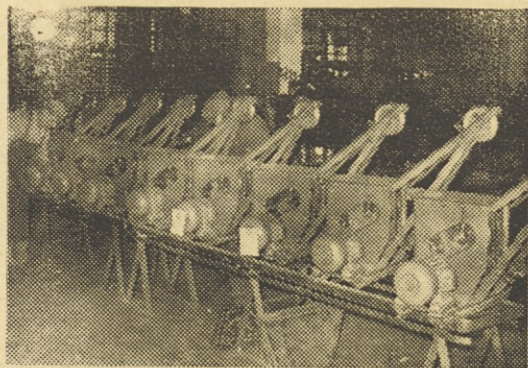


Šoferji imajo tudi dosti dogodivščin. V Mariboru se je nekoga prijelo ime »atomske« šofer. Ko se je nekoč peljal s starim tovornjakom, mu je odpovedalo krmilo in se je zaletel v hrast. Ljubljancem pa vedo dosti povedati o prevozu težke mehanizacije. Ker bi tale časopis prišel lahko v roke kakšnemu miličniku, ne bomo zapisali ne imena, ne ure, ne dneva, ko so 40 tonski bager peljali čez most, pred katerim stoji tabla, da drži samo 10 ton. Prav pred mostom so stali, ko jih je dobila letéča milica. Pregledala je papirje, v katerih pa ni bilo dovoljenja za tako težo. Imeli pa so dva vlačilca-goseničarja, na tankovski prikolici je bil pa bager. »Koliko pa mislite, da tole vse skupaj tehtata?« je bil radoveden miličnik. »Malo čez deset ton bo že...« »Meni se pa zdi, da bo najbrž precej več«, se miličnik ni dal ugnati. »O, ne! Se malo ne! Tako veliko le zgle-da, notri je pa vse votlo...« In so peljali čez.

»Kaj se ti je pa zgodilo?«, so ga spraševali tovariši. »Ne gre naprej! Noče...« In je drug sedel za volan, pognal stroj in — speljal na vrh. Ko so videli, koliko je ura, so mu svetovali: »Veš, stroj se je klanca ustrašil. Odejo bi mu vrgel čez luči, da ga ne bi videl, pa bi prišel čez...«

Bistveno je zdaj nagrajevanje po učinku. O tem govore v upravi v Ljubljani, o tem govore v obeh kolektivih, o tem razpravlja sindikat, s tem se ukvarjata oba delavska sveta in upravna odbora. Najbolj pa si belita seveda glavni komisiji obeh delavskih svetov, ki morata sestaviti predloge, katera delovna mesta bi se dala normirati ali akordirati. Vsi se strinjajo s tem, da je dela pri popravilih sila težko normirati. Najprej dostikrat sploh ne veš, kaj stroju manjka in ga moraš šele razstaviti. Potlej so pa tudi okvare tako različne, da se podobna pripeti





Konzolna dvigala

le po enkrat ali dvakrat na leto. V takih primerih postaviti normo, je zares precej ivergano. V industriji, kjer imajo podobno delo, si pomagajo tako, da mojster določi neko normo, koliko časa naj bi to delo trajalo. Toda temu še zdaleč ne moremo reči norma, ker je le približna ocena in še ta močno subjektivna. Tak način se obnese le tam, kjer se ne moreš uštetiti za več kot pol ure pri delu, ki traja šest do osem ur. Za Centralne obrate pa nastaja to resen problem. V Ljubljani in v Mariboru namreč pravijo, da so bili kovinski že doslej občutno slabše plačani kot v drugih kovinskih podjetjih in da imajo zato precejšnjo fluktuacijo delovne sile. Vsak si seveda raje prebere tisto, kjer je bolje plačan za svoje delo. Pri remontih pa moraš imeti dobrega delavca in tisti, ki je morda zaposlen pri serijskem delu in zato plačan po normi, ni vsak sposoben tudi za popravila. Ker pa dela po normi, bolje zasluži.

Predvsem menijo, da bi bilo treba splošno raven tarifnih postavk za kovinske obrate dvigniti, da bi bile vsaj približno take kot so v drugih sorodnih kovinskih podjetjih. Za remonta dela pa razmišljajo, da bi uvedli morda sistem merjenja intenzitete dela na posameznem delovnem mestu. Kajpak bi bila tudi to večidel subjektivna ocena, vendar menijo, da bi bilo treba najti nek sistem stimuliranja tistih dobrih delavcev, ki so zaposleni pri remontih. Samo normiranje pa bi se moglo tudi škodljivo odraziti na kakovost dela pri remontu. Če pride stroj z gradbišča ves zabetoniran, bo raje vijak kar odbil, namesto da bi se potrudil in ga odvil. Čisto druga pa bi bila stvar, če bi imeli na razpolago dovolj rezervnih delov. V tem primeru bi se dala tudi dela pri remontu normirati, in to čisto znanstveno, kar so na železnici na primer že uvedli, ko je predvidena za vsako delo odrejena norma. V Centralnih obratih pa rezervnih delov nimajo. Danes imajo normiranih približno 40 odstotkov vseh del. V Mariboru pa menijo, da bi se jih dalo normirati približno 60 odstotkov. Težava pri normiranju je tudi v tem, da se stalno menjava prioriteta del. Ko začne delavec popravljati kakšen stroj, se polomi drug, ki ga je treba prej popraviti. Tako mora prvo delo pustiti, se lotiti drugega in potem prvega spet nadaljevati. Vedno pa traja precej časa, da prvo delo spet steče in da se spomni, kje je pravzaprav nehal. To je vprašanje, s katerim si bo morala osrednja tarifna komisija precej beliti glavo, vendar ga bo morala na nek način rešiti, sicer bo fluktuacija delovne sile še večja. V Ljubljani se vrte vedno okrog 320 zaposlenih, v Mariboru pa okrog 150 in jih v Ljubljani vsako leto okrog 60 fluktuira.

Morda bo koga zanimalo, kako skrbe za naraščaj. Zlasti dobro so to rešili v Mariboru, kjer so uredili posebno vajeniško delavnico, v kateri se danes uči 25 vajencev. V primeri s številom zaposlenih v tem obratu je to kar precej. Čisto drugačna podoba pa je glede tega v Ljubljani. Lani niso vzeli nikogar v uk in jih je tudi tu le okrog 25. V Ljubljani je res poseben problem, ker jim ne morejo nuditi stanovanja. Tisti, ki pridejo v uk iz mesta in imajo stanovanje, so ponavadi taki, ki v šoli niso mogli shajati, pa so ga dali starši učiti, ker bo »za delavca že dober«. S takimi si seveda ne moremo dosti pomagati. Mladinec nima veselja do poklica in se uči pač toliko, kolikor ga kontroliraš. Da bi dobili mladince z dežele, pa nimajo stanovanj.

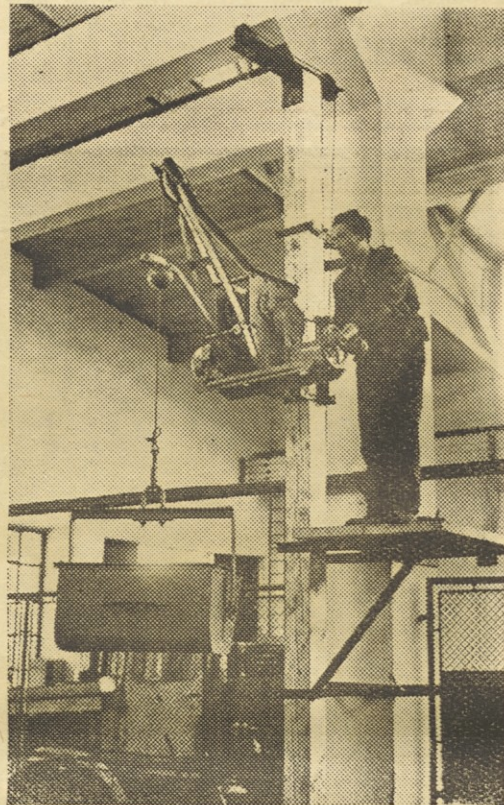
Sploh je stanovanjsko vprašanje za naše kovinske obrate posebej pereče. Trije iz ljubljanskih obratov so že dobili stanovanje, predvidevajo pa, da bodo letos dobili vsega skupaj 25 družinskih stanovanj in še 30 samskih. Imajo pa že dva četvorčka. V Mariboru tudi predvidevajo, da bodo do-

bili 12 stanovanj za svoje člane. Imenovali so že komisijo, ki mora izbrati kandidate, vendar se niso odločili še za merila, po katerih naj bi stanovanja dodeljevali. Nekateri pravijo, da bi pri dodeljevanju stanovanj morali v prvi vrsti upoštevati socialne razmere delavcev, drugi pa spet čisto upravičeno trdijo, da mora podjetje gledati, da bo dobil stanovanje tisti, ki je podjetju najbolj potreben. Za samce za zdaj še ni nič predvidenega, upajo pa, da bodo morda dobili v novem samskem bloku prostor tudi za svoje člane.

V obeh obratih so preskrbljeni s toplomalico in plača delavec 50 dinarjev, 20 dinarjev pa plača uprava. Za mariborske obrate kuha malico bližnje gostansko podjetje, ljubljanski pa so jo dobivali iz obrata družbene prehrane »Bežigrad«. No, zdaj odpirajo v Ljubljani novo menzo, kjer bodo kuhali hrano za vse ljubljanske Gradisove delavce.

Oba delavska sveta obratov sodita med najdelavnejše delavske svete v našem podjetju. Mariborski je zasedal doslej šestkrat, ljubljanski pa štirikrat, medtem ko je ljubljanski upravni odbor zasedal sedemkrat, mariborski pa petkrat. Prepustimo besedo predstavnikom delavskega upravljanja samim!

Franc Nipič je predsednik delavskega sveta v Mariboru. »Največ se bavimo s proizvodnimi vprašanji. Kakšnih posebnih težav sicer ni, težave so z nabavo materiala. Zgodilo se nam je, da smo bili nekoč brez kisika, ker niso bili plačani računi. Zdaj se ukvarjamo s pripravami na nov tarifni pra-



Preizkus konzolnega dvigala, kakršne izdelujejo v Ljubljani skoraj za vsa gradbena podjetja v Jugoslaviji

vilnik. Predlagali smo že, da bi vnesli v novi pravilnik nekatere spremembe, s katerimi bi zagotovili večjo stalnost delovne sile. Predvsem menimo, da bi morali dati poseben dodatek za stalnost, torej za tiste, ki so že dolgo pri Gradisu. Dalje smo razmišljali o tem, da bi na nek način spodbudili delavce, da bi tudi sami bolj varovali svoje zdravje, kajti odstotek bolnih je pri nas dokaj velik. Morda bi se to dalo urediti s kakšno obliko premiranja ali kaj podobnega. Glede dopustov pa menimo, da bi bilo treba lestvico let zaposlitve, po kateri se odreja doba rednega letnega plačnega dopusta, drugače postaviti. Gre namreč za to, da bi bili razponi manjši.

Naslednje važno vprašanje je normiranje. Pri nas bi se dalo norme postaviti za proizvodnjo japonskih in samokolnic. Za kleparska dela naj bi bila enota mere kilogram, remonta dela pa bomo morali najbrž plačevati od ure. Ne bi bilo napak, če bi takim delavcem izplačevali povprečno presežno normo celotnega obrata. Tako ti delavci ne bi bili prizadeti. Glede higiensko-tehnične zaščite naj posebej omenim še umivalnice, ki še nimajo garderobnih omaric. Sicer so že naročene, le prostor je premajhen, kot so sploh naši prostori premajhni. Predvideva se celotna preureditev prostorov v zvezi z

gradbenim vodstvom Maribor, vendar kaj dokončnega bi bilo sedaj še preuranjeno reči. Le to naj naglasim, da bi bilo treba res kmalu misliti na to, da bi se naše delavnice razširile, saj so bile delane za polovico manj zaposlenih kot jih imamo danes.

Ludvik Šnajder, predsednik upravnega odbora ljubljanskih Centralnih obratov:

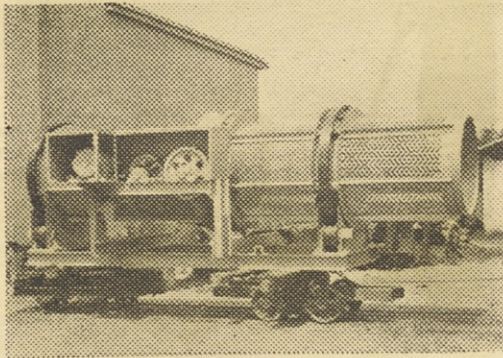
»Glavni problem je tarifna politika. Za Gradis je sploh značilno, da ostanejo stari delavci pri nizki plači, kdor pa se na novo zaposli, noče delati, če mu ne dajo višje plače. Ker so stari delavci tihi in se premočno in zlasti ne preveč naglas in razburjajo, ostajajo zadaj. To seveda ni prav. Posebej se to pozna v naših obratih, ker smo servisna delavnica. Star delavec pozna stroje in hitro najde napako ter se ve kam obrniti. Vsak je že samostojen in si zna delo dobro organizirati. Imamo namreč zelo veliko različnih strojev, od katerih ima vsak svojo Ahilovo peto. Če ne pride v roke izkušnemu delavcu, traja precej časa, preden mu vidi v obisti.

V osrednjem delavskem svetu smo se močno potegovali za investicije v naše kovinske obrate. Reči pa je treba, da gradbeni delavci ne kažejo dosti razumevanja za naše potrebe. Morda je celo kdo med njimi, ki niti ne ve, kje so naši obrati, pa sedi v osrednjem delavskem svetu. To je sicer pretirano rečeno, po njihovem govorjenju pa bi človek res lahko tako sodil. Naš strojni park je že močno iztrošen in je treba vedno novih popravil. Ta pa so spričo težke mehanizacije sila zahtevna, pri nas pa nimamo strojev, s katerimi bi mogli sami napraviti nadomestne dele. No, letos nam je uspelo, da bomo dobili nekaj strojev, vendar še zdaleč ne toliko, kolikor bi potrebovali. Naj se centralni delavski svet nekoč ogleda naše obrate, da se bo na licu mesta prepričal, s kakšnimi težavami se borimo in kako jih premagujemo. Kadar naši stroji brezhibno obratujejo, nihče ne pomisli, koliko truda smo vložili, da so ti stroji sposobni za obratovanje, saj menda veste, da smo dobili že »razhodovane«.

Se besedo o organizaciji dela. To je zares trd oreh, ker se v sezoni mudi drugo čez drugo in je v takih prilikah težko govoriti o taki organizaciji dela, kot si jo ponavadi predstavljamo v kovinskih obratih. Čisto razumljivo pa je, da so storitve v takih razmerah dražje kot bi bile, če bi delo normalno teklo. Tako pa je boj za vsak stroj, da čimprej pride v proizvodnjo in je vsaka minuta sila dragocena.

Najbrž bo malce preostra sodba, če bi rekli, da se nobena izmed obeh sindikalnih podružnic ne bavi s političnim delom, niti bi ne mogli reči, da je pri njih sindikat organizacija delavskega upravljanja v pravem pomenu besede. To pa je pravzaprav bistvo dela sindikalne organizacije. Če sindikat ne čuti potrebe, da bi na primer vse člane kolektiva seznanil z novo delitvijo dohodka gospodarskih organizacij, ki bistveno prizadeva vsakega delavca, potem je težko reči, da so odborniki razumeli svoje glavne naloge, zlasti še, če se prav v tem primeru niso pogovorili niti s člani delavskih organov upravljanja. Saj ni treba, da bi sindikalni odborniki sami znali vse to raztolmačiti. Nedvomno pa je v bližnji okolici kdo, ki bi to znal. No, tega si nihče ni sam kriv. V tolažbo naj mu bo, da bolujejo tudi druge Gradisove (in ne samo njegove) sindikalne podružnice od te bolezn.

Nad vse veliko pa sta obe podružnici storili na področju športa. Polovica mariborskega delovnega kolektiva se na ta ali oni način ukvarja s športom! Sama podružnica pa vodi strelstvo, kegljanje, namizni tenis in šah. Zeljo imajo gojiti tudi mali rokomet, pa so težave z igriščem. Ker je kolektiv majhen, se tudi v sindikalni blagajni ne nabere dosti denarja in zato ga tudi ni za nabavo športnih rekvizitov. To najbolj občutajo mla-



Sortirni valj

Nekaj tehničnih novic z gradbišča Jesenice

V zadnjem času je naše gradbišče na Jesenicah prevzelo tri nova dela na področju, kjer doslej še nismo delali v večjem obsegu, vsaj v zadnjih letih ne.

Prvo delo je 540 m dolg rov iz doline Radovne do Poljšice, blizu Zgornjih Gorij. Rov bo služil za napeljavo vodovodne cevi iz Radovne na Blejsko stran, istočasno pa tudi za napajanje Blejskega jezera s svežo vodo iz Radovne. Delo je predvideno za ca. 50.000.000 dinarjev in ima ca. 3 m³ svetle odprtine. Delo bo tehnično zelo zahtevno, ker poteka rov v geološko težkem terenu. Tu se bodo zopet lahko izkazali naši inženirji, ki so že delali na rovih naših hidrocentral in v Železarni Jesenice.

Drugo delo, ki ga je to gradbišče na novo pričelo, je silos za žito v vrednosti ca. 50.000.000 na Lescah, ki mora biti vsaj v glavnem dograjen že do konca junija, da bo po žetvi že možno vanj vskladiščiti novo žito.

Tretje delo, ki je pričeto na Javorniku, zaenkrat samo v I. fazi, obsega izkop ca. 12.000 m³ in ca. 1000 m³ betonskih podpornih zidov. To delo, ki je zelo dobro mehanizirano, je del predvidene gradnje podaljška valjarne 2400 na Javorniku. Dočim znaša vrednost prevzetih del ca. 50.000.000 din, bo dodatna vrednost gradnje valjarne še 60.000.000 dinarjev gradbenih del. Torej kar lep začetek za nov sektor na področju, kjer je vsa zadnja leta delala izključno podjetje »Projekt iz Kranja«.

Skupaj z že prevzetimi deli, ki se nadaljujejo iz l. 1958 ima torej naše gradbišče na Jesenicah tudi za letošnje leto lepo perspektivo, saj ima že skoraj v celoti zasedeno svojo kapaciteto.

Ing. Alfred Peteln

dinci, ki jih je že 37 organiziranih v mladinski organizaciji ter jih vodi Boris Hartman. Ti tožijo, da jim sindikat ne pomaga, ker jim ne da denarja, voljo sicer kažejo, toda od njih ne pade nič evenka. Imajo pa v kolektivu posebno tekmovalno komisijo, ki vodi tekmovanja v počastitev 40. obletnice ustanovitve KPJ.

Močno razgibano športno življenje imajo tudi v ljubljanskih centralnih obratih. Njihova strelska družina, ki jo vodi predsednik upravnega odbora si je sestavila obširen program v počastitev proslave KPJ. Obiskali bodo vse edince in tekmovali z njimi v streljanju. To bo predvsem propagandnega pomena za razširitev tega športa med našimi delavci. Nato pa nameravajo povabiti strelske ekipe iz vsake edince v Ljubljano ali v Celje na tekmovanje v streljanju za prvenstvo Gradisa. Vsega skupaj bo okrog 12 do 14 tekmovalcev. Sicer pa so dosegli že doslej zavidljive uspehe, o katerih je naš list že poročal. Zadnji čas so si priborili zračno puško na tekmovanju v spomin Vile Gradarčeve v Mostah. V tem kolektivu so tudi znani kegljači, imajo svoj čoln na Zbiljskem jezeru, ki ga imajo člani brezplačno na razpolago.

Kot v drugih delovnih kolektivih Gradisa imajo tudi v teh blagajno vzajemne pomoči. V Mariboru plačujejo po 200 dinarjev na mesec in imajo v blagajni 540.900 dinarjev. Lani so dali za 1.700.000 dinarjev posojil. Njihova blagajna vzajemne pomoči pa šteje 84 članov. V Ljubljani pa imajo 250 članov, od katerih ima vsak 4000 dinarjev deleža. Denarja imajo poldrug milijon, prometa pa so napravili lani za celih 16 milijonov dinarjev. Ta odbor je namreč preskrbel člane z ozimnico in kurivom ter tako občutno pomagal svojim članom.

Spet smo spoznali dva Gradisova delovna kolektiva ter se seznanili z njihovimi uspehi in težavami. Kadar bomo odslej srečali katerega izmed njih na svojih velikih železnih konjih, se spomnimo, s kolikšnim trudom jih vzdržujejo in s tem prispevajo k velikim uspehom vsega »Gradisa«.

V. J.

OBREMENITEV NA ENEGA ZAPOSLENEGA LANI

	Obratunske situacije v 000 din			Povprečno stanje					Obremenitev na enega zaposlenega v 000.000 din										
	gradbena dela	obratiska dela	skupaj	inženirji in tehnik	delovodje	delavci	skupaj	gradb. dela	inž. in tehnik		delovodje			delavci			skupaj		
	obr.	obr.	obr.	obr.	obr.	obr.	obr.	obr.	obr.	obr.	obr.	obr.	obr.	obr.	obr.	obr.	obr.	obr.	obr.
Ljubljana	425.522	287.470	710.992	13	11	471	495	32,60	22,10	54,70	38,50	26,13	64,63	0,90	0,61	1,51	0,86	0,58	1,44
Zalog	145.614	47.526	192.940	3,67	2,35	159	165	38,68	12,89	52,57	62,40	20,31	82,80	0,92	0,29	1,21	0,88	0,29	1,17
Jesenice	300.895	54.481	355.374	5,50	5,92	248	259,42	54,71	9,90	64,61	50,85	9,20	60,05	1,21	0,22	1,43	1,16	0,21	1,37
Celje	648.258	247.448	895.706	10,67	11,16	723	744,83	60,76	23,19	85,95	58,09	22,17	80,26	0,90	0,34	1,21	0,87	0,33	1,20
Maribor	664.720	346.275	1.010.995	12,17	16,25	928	956,42	54,62	28,45	85,07	40,91	21,31	62,22	0,72	0,37	1,09	0,70	0,36	1,06
Ravne	239.841	114.390	354.231	4,25	5	225	234,25	56,45	26,92	85,35	47,97	22,88	70,85	1,07	0,50	1,57	1,02	0,49	1,51
Krško	420.261	—	420.261	5,25	6,58	84	95,83	80,05	—	80,05	63,87	—	63,87	—	—	—	—	—	—
Koper	205.258	80.710	285.968	3,75	2,50	222	228,25	54,74	21,52	76,26	82,10	32,28	114,39	0,92	0,36	1,28	0,90	0,35	1,25
Velika Loka	544.226	—	544.226	6,50	4,60	94	105,10	52,96	—	52,96	74,83	—	74,83	—	—	—	—	—	—
Podvelka	5.482	—	5.482	4	1,50	86	91,50	1,37	—	1,37	3,65	—	3,65	0,64	—	0,64	0,60	—	0,60

Pripomba: Podatki o obremenitvi delavcev z obeh gradilišč avtoceste niso realni, ker je v njih všteto tudi delo mladinskih delovnih brigad; zato jih nismo navedli.

O SEPARACIJAH gramoza

V februarški številki »Gradisovga vestnika« je bilo povedano, zakaj so važne in koristne separacije gramoza gradbenemu podjetju. Zato lahko sedaj z večjim zanimanjem in razumevanjem preidemo k opisu naših večjih separacij.

Največja separacija za pridobivanje gramoza pri našem podjetju je separacija v Smartnem pri Ljubljani. Ta je zaenkrat največji stalni obrat take vrste v Jugoslaviji. Organizacijsko spada k obratu gradbenih polizdelkov.

V remontni dobi, to je pozimi, ko gramoza surovina zmrzne in tvori velike kose, ko zmrzne voda v pralnih bobnih in material ob ustju silosov, da ni možno iz njih izpuščati pridobljenega gramoza, je potrebno vsako separacijo gramoza temeljito popraviti in obnoviti strojne dele

ter dele opreme separacije, ki so izpostavljeni obrusu z gramožom ter mivko, da bo za novo gradbeno sezono pripravljena in uporabna.

Tako je naše podjetje v zimskem času 1957/58 popolnoma preuredilo in obnovilo separacijo v Smartnem. Remontna dela so izvedli kovinski obrati Gradisa iz Ljubljane in Maribora, lesni obrati iz Škofje Loke, pomagala pa sta tudi gradbišče Gradisa Ljubljana ter ekipa, ki obratuje s separacijo med sezono.

Separacija gramoza v Smartnem dobavlja gramož za obrat gradbenih polizdelkov ter gradbišča Gradisa v Ljubljani, in sicer do 30.000 m³ pranege in sejanega gramoza na leto. Separacija ima zmogljivost do 50.000 m³ gramoza na leto, zato pomagamo pri preskrbi z gramožom tudi drugim podjetjem, ki grade v Ljubljani in okolici.

konstruiral ing. Franc Marinčič v Centralnih obratih. Sejalni boben izloči pri urni kapaciteti 32 m³ vse krogle, ki so večje od 30 mm. Krogle padajo na prvi transportni trak, mešanica pa na drugega. Trakova sta dolga pa 30 m in poneseta breme vsak na vrh do vznožja dveh elevatorjev. Mešanica od 0 do 30 mm pada porazdeljena naravnost v elevatorja. Krogle gredo skozi rotacijski drobilec IZ-II (izdelek STT, Trbovlje) in padajo zdrobljene v elevator. V prvotni izvedbi je imela separacija samo en elevator. Ta je bil pogosto pokvarjen in je vsa separacija stala, gramoza pa je manjkalo. Kovinski obrati so stari elevator (izdelek STT, Trbovlje) popolnoma obnovili in jih je treba posebej pohvaliti. Letos je brezhibno obratoval. Po pridobljenih izkušnjah so napravili novega in odslej na separaciji pri dviganju materiala 24 m visoko ne bo več zadrževanje.

Elevatorja mečeta surovino iz korcev v dodelilec, razdelilec in surovina teče po dozirnih ceveh v pranje in sejanje.

Separacija je iz dveh oddelkov. Prvi oddelek je za frakcije, drugi pa za mešanico.

V oddelku za frakcije gre surovina najprej v prvi pralni boben. Tu se zmehča in delno opere. Boben jo z zajemalkami nato izmetava na perforirano drvo s tuši. Del umazane vode in mivke odteče skozi mrežo drugi del pa zadaj pri bobnih. V drugem pralnem bobnu se surovina spet opere in pada po dozirni cevi v spodaj nameščeni sejalni boben. Tu so spet tuši in material se enkrat splaknejo. Na sejalnem bobnu so nameščene mreže Ø 8, 15 in 30 mm. Frakcije 0-8, 8-15 in 15-30 ter na kraju bobna še večje od 30 mm padajo po žlebovih vsaka v svoj silos. Mivko pridobimo tako, da speljemo umazano vodo iz pralnih bobnov v usedalnike s polži. Tu se mivka useda, polž pa jo grabi in odlaga v poseben silos. Umazana voda pa preko urejenega pretoka odteka po odvodnih ceveh do koritnice, ki vodi v usedalnike.

V oddelku za mešanico gre surovina prav tako skozi dva pralna bobna. Razlika je le v tem, da v oddelku za frakcije gramožno mešanico razstavimo, v oddelku za mešanico pa jo po pranju sestavimo in nalagamo v skupen silos. Tudi tu lovimo mivko v usedalnikih in jo vračamo v mešanico v naravni sestavi.

Tako je dospel gramož opran in presejan v silose. Pripravljen je za nakladanje na kamione in za odvoz na gradbišča.

Separacija ima v silosih prostora za 600 m³ pranege in sejanega gramoza. Predvideno je, da bomo aprila, maja in junija, ko je odjem

sejanega gramoza manjši, napravili ob separaciji terenske deponije za posamezne frakcije in mešanico. Tako bo v največji potrebi na razpolago dovolj materiala, letna zmogljivost separacije pa se bo tudi s tem povečala.

Nekaj problemov na tej separaciji pa je še odprtih:

A) Ob preselitvi vseh pralnih bobnov v zgradbo separacije se je dvignila višina za črpalke (separacija ima lasno preskrbo z vodo!) povečala in vode za pranje primanjkuje. V vodnjaku sta nameščeni dve črpalki z zmogljivostjo po sto litrov na minuto ter ena črpalka, ki načrpa 200 litrov na minuto. Skupna zmogljivost črpalk je potemtakem 400 litrov na minuto. Za pravilno pranje materiala pa bi potrebovali:

- za 8 pralnih bobnov po 80 l/min = 640 l/min
 - za 2 sejalna bobna po 80 l/min = 160 l/min
 - za 4 usedalnike s polži po 40 l/min = 160 l/min
- Skupno 960 litrov pralne vode na minuto.

Dovodna cev za vodo je v zemlji neke poškodovana in pušča. To je vidno po tem, ker teče voda iz pobočja nad jamo. S tlačnim poskusom bi treba ugotoviti, kateri odsek cevi pušča.

Predvidena je montaža še ene črpalke, da bo separacija preskrbljena z vodo. Njen vodnjak bo v izkoriščenem delu gramožnice s posebnim priključkom, da bodo urediveni stroški manjši.

B) Po urejeni preskrbi z vodo in ko bo znana pretočna količina, bo moč urediti usedalnike za blato, da se kanalizacija ne bo več mašila.

C) Posebno vprašanje pa je od separacije ločeno postavljena naprava za drobljenje zaloge krogl Ø 30-60 mm, ki je še iz prejšnjih let obratovalna. Krogle moramo drobiti za agregat pri enozrnatem betonu, iz katerega izdelujemo votle zidake za montažno gradnjo v Gerbičevi ulici. Drobljenje pa nikakor ne teče v redu. Celjstni drobilec se nenehno kvari. Nujno bi potrebovali mlin za drobljenje drobljenca, ki pride preko mreže sejalnega bobna. Z ustreznimi drobilci bi z lahkoto uredili pridobivanje enozrnatega agregata za potrebno kapaciteto 5 m³/h.

D) Pri remontu separacije bi lahko še nekaj prihranili. Povsod tam, kjer pada material na drče ali cevi iz pločevine z večje višine in povzroča znaten obrus, bi bilo koristno namestiti materialne blazine tako, da gramož ne bi padal naravnost na pločevino.

Letos bo proizvajalca separacije gramoza v Smartnem pri Ljubljani znatno povečana in bo pokrila potrebe s kvalitativnim gramožom in peskom. Ta cilj pa bo dosežen ob skrbnem delu vseh, ki sodelujejo pri letošnjem remontu.

KAKO JE UREJENA LJUBLJANSKA SEPARACIJA GRAMOZA

Za pridobivanje gramoza je rezervirana velika površina zemljišča 800 x 400 m, kar zneso 32 hektarjev. Talna voda je v globini 12 metrov. Če odštejemo en meter krovne s humosom in pa pogoj, da je dopusten odkop do globine enega metra nad talno vodo zaradi bližine črpalnišča mestnega vodovoda v Hraslju, ostane 10 metrov koristne globine izkopa. Tako znaša zaloga gramožne surovine, če odštejemo ogromno jamo, ki smo jo že izkopali, in zaščitne pasove ob cestah, nad dva milijona kubičnih metrov. Pri sedanjih ureditvah separacije bo zadoščala zaloga za približno 40 let.

Kvaliteta gramožne surovine ni preveč ugodna, saj ima gramož pred pranjem 8 do 10 odstotkov odplak-

slena doslej po dva delavca. Čistila sta tir, če je potisnil buldozer preveč gramoza, ali pa sta pomagala z grebljico polniti voziček, če je potisnil premalo. Po preureditvi nakladalne rampe bo zadoščal en delavec za polnjenje vozičkov. Za doiranje materiala pa bo zadoščal en buldozer. Od nakladalne rampe do doziranega silosa vrh jame je okrog osem metrov višinske razlike. Surovino prepeljemo z vozički. Vitel vleče po dekovilskem tiru šest polnih vozičkov navzgor, istočasno pa spušča v jamo šest praznih. Vozičke prevračata dva delavca. Tudi tu bi se dalo prihraniti nekaj časa in povečati zmogljivost dovoza surovine. Vozičke bi bilo treba predelati tako, da bi bili stabilni in da bi se odpi-

SEPARACIJA GRAMOZA DOGOŠE PRI MARIBORU

Lani je nastal za »Gradis«, gradbeno vodstvo Maribor problem preskrbe z gramožom in peskom. Stara separacija ob Dravi ni mogla več zadostiti potrebam, ker ji je zmanjkalo gramožne surovine. Po dolgem trudu in iskanju novega nahajališča gramoza, ki bi po kakovosti materiala ustrezala je bil končno ta problem rešen z lokacijo separacije gramoza v Dogošah.

Nahajališče gramoza v Dogošah ima zalogo 90.000 m³. Separacija bo zgrajena ob Dupleški cesti ob gramožni terasi višine 7,8 m, oziroma 15,9 m v drugi fazi. Naravna granulacija materiala po laboratorijski preiskavi ne ustreza. Presejna krivulja za Dogoše, ki je bila objavljena v februarški številki Gradisovga vestnika, pove, da je preveč mivke Ø 0,24 do 0,50 mm. Odstotek odplakljivosti materiala je v dopustnih mejah, zato materiala ni treba prati. Zaradi nepravilne naravne zrnivosti, ki ne ustreza za beton, bo potrebno sejanje gramožne surovine.

Mariborsko gradbeno vodstvo potrebuje letno 26.500 m³ gramoza: od tega 7000 m³ nefrakcioniranega gramoza (stene), 18.000 m³ sejanega gramoza in 1.500 m³ krogl. Iz navedenega je razvidno, da bo nahajališče zadoščalo za okrog tri leta in pol.

Za kratko dobo izrabe pride v poštev le montažna separacija gramoza. Separacija bo urejena na sledeči način:

Postavili naj bi eno sejalno vejo. V gramožnici bo postavljen silos. Tri enote se pripeljejo z gradbišča avtomobilske ceste iz opuščene separacije v Drnovem, četrto enoto silosa pa se dogradi na novo. Za kopanje in transport gramoza bodo zgradili skrepersko napravo. Uredili bodo tudi dovoz od ceste do silosov, zgradili skladišče in prostor za čuvaja. Postaviti bo treba barako za 14 ljudi (za dve izmeni), trafopostajo s trofaznim dovodom itd.

Takšne so naloge pred sezono. Pot surovine do sejanega gramoza bo naslednja.

S skreperskim košem bodo na dolžini do 50 m grabili in vlačili ma-

terial do dozirnega silosa, ki bo imel na vrhu mrežo 80 mm, za ločitev materiala nad 80 mm, ki ga bo treba enkrat na dan z avtomobilsko prikolico odvažati v deponijo. Da bi se ustrezno povečal učinek skreperja, bo treba gramož prej nariniti z buldozerjem. Dozirni silos bo postavljen na sani, da ga bo moč prestavljati in seliti.

Ves material v zrnavosti od 0 do 80 mm se bo z 20 m dolgim transportnim trakom dvignil v sortirni boben ali pa v prvo celico silosa, ki je za naravno mešanico Ø od 0 do 80 mm. Iz sejalnega bobna bo padal material v silose. Material bodo odvažali s kamioni. Za izboljšanje sejalne krivulje bo odvojena polovica frakcije 0-8 mm. Preostalo količino Ø 0-8 bodo na tleh mokro sejali in pridobili frakcijo Ø od 0 do 4 mm in od 4-8 mm.

V gramožnici bo urejena deponija materiala za rezervo gradbenega vodstva. Ves drugi material bodo sproti odvažali na gradbišča.

Tako se mariborsko gradbeno vodstvo pripravlja na sezono.

(Dalje prihodnjič)
Ing. Rudi Cerkovnik



Kolektiv ljubljanske separacije

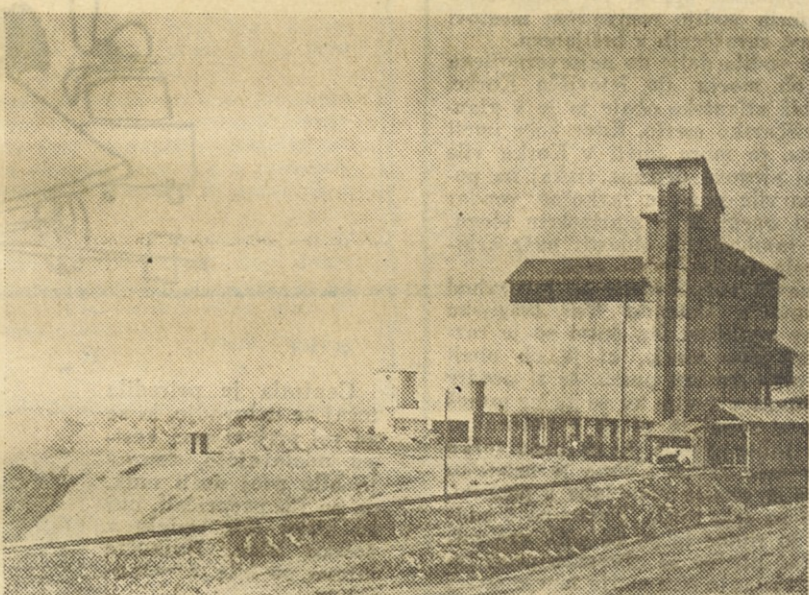
ljivih delcev. Zato je potrebno dvojno pranje materiala. Prav tako vsebuje naravna sestavina gramoza 24 odstotkov krogl, ki so večje kot 30 mm. Te drobimo, da s tem povečamo proizvodnjo in izkoristek separacije.

Če se hočemo z delom te separacije podrobneje spoznati, je najbolje, da sledimo poti gramožne surovine od izkopa do nakladanja pranege gramoza.

Krovno odkrivamo z buldozerjem, tvori jo vrhnji sloj humusa in umazanega gramoza. Načrti izrabi gramožnih zalog bomo morali v bodoče posvetiti več pažnje. Urbanisti in arhitekti nam očitajo, da smo naredili na zelenem pasu ob Savi gramožne goličave. To je deloma res, ker smo samo odpravili krovno in ogromne kupe. Te je spral dež, namesto da bi jo po čimkrajši poti spravili v izrabljene dele gramožnice in na pobočja, kjer bi se na zravnem humusu zopet zarasla trava. Tako ne bi bilo videza opuščanja. Veliki kupi krovne pa so nam še v napoto, ker zasedajo zaloge gramoza, ki bi jih lahko izkoristili. V njih pa se uniči ves humus z vsemi mikroorganizmi, ki so pogoj za rastlinstvo.

Pri odkrivanju krovne moramo torej ravnati zelo previdno. Sicer bomo vedno težje dobili dovoljenje za lokacijo, saj opuščanje prirode pač ni nikomur prijetno.

Nadaljujmo s spremljanjem poti surovine! Gramožno zalogo rine buldozer na nakladalno rampo, kjer polnijo vozičke. Rampe bomo ob letošnjem remontu preuredili. Nad vozički bo silos, iz katerega bo moč vozičke direktno polniti, ne pa, da bi moral buldozer čakati na vozičke, kot je bilo doslej. Pogosto pa smo morali dorivati material celo z dodatnim buldozerjem. Mimo tega sta bila pri polnjenju vozičkov zapo-

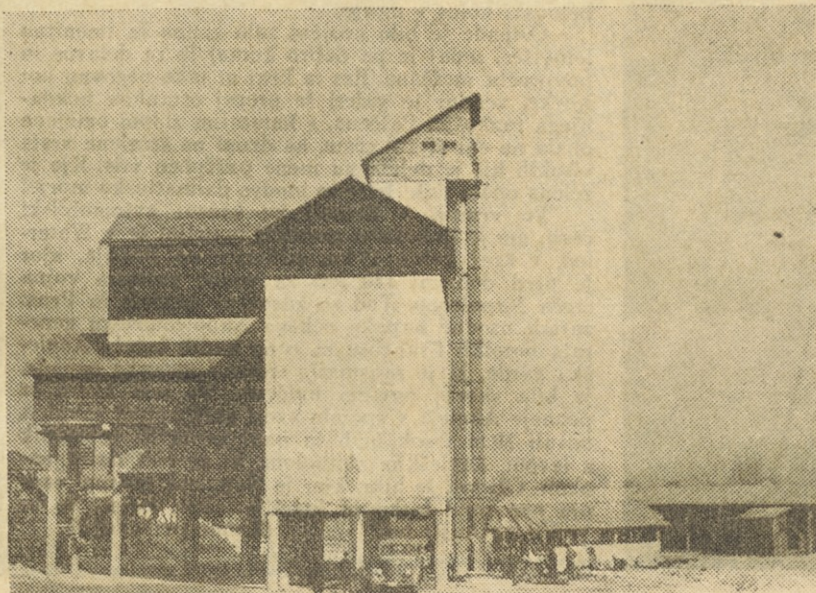


Separacija z vzhodne strani

rala rega na dnu vozička z zapiranjem in vzvodom. Voziček bi se hitreje izpraznil in z manjšim trdom.

Iz vozička pade gramož skozi rege tračnic v dozirni betonski silos. Prečke iz tračnic so nameščene zato, da zadrže krogle, večje od 20 cm. Spodaj ob ustju dozirnega silosa bo nameščen dozator s premično ploščo. Od tod bo tekla surovina v sortirni boben. Z dozatorjem bo zmogljivost separacije precej povečana, ker bo material dotekal enakomerno. Doslej je bil na tem delovnem mestu zaposlen en delavec. Po vgraditvi dozatorja pa to delovno mesto odpade. Dozator bi moral biti vgrajen že lani, vendar se je izdelava zavlekla do letos, separacija pa je imela zato manjšo zmogljivost.

Novi sejalni boben pod dozirnim silosom je dobro delal. Lani ga je



S-13III potuje

»Rakete ravno nimam pri roki,« je dejal tehnični direktor inženir Uršič ter sedel za volan avtomobila. Ze sva brzela po zaprašenih cestih proti Trojanam. Ustavila sva se na novem delovišču v Trojanah, kjer smo prevzeli gradnjo odseka ceste Ljubljana-Maribor. Naše delovišče pa je kaj težko najti, saj ni nikjer napisano, da dela tu podjetje »Gradis«.

Tudi mimo drugega »delovišča« ne moreš mimo, kajti najboljše pečenice še vedno pečejo v Trojanah.

Pot skozi Savinjsko in Saleško dolino je hitro minila. Brzinomer je stalno kazal 80-85 in tako sva se kmalu znašla v gramožnici na Otiškem vrhu.

Po 400 metrov dolgem mostu, ki se je kar sumljivo majal, sva prišla v gramožnico. Tovariš Polenik in drugi trije delavci so gledali skozi lino separacije in kmalu nato ustavili prazen sejalni boben.

»Zamrznilo je,« je dejal strojnik. V gramožnici je bilo vse tiho in mirno kot po hudem boju. Le pod vrhom je skupina delavcev prevržala zemljo z naj sodobnejšo mehanizacijo. Delovodja Avgust Jandrog je dejal: »Stojimo že teden dni in upam, da bomo kmalu pričeli z urejanjem gramožnice.«

»Kako dolgo bo most še zdržal,« je vprašal tehnični direktor Hribernika. »Lesna nam dajte, pa bo še kakšno leto...«

Razgovor je potem tekel o preureditvi separacije, kar bodo opravili mariborski centralni obrati. Mi dva sva pa potem odhitela proti Ravnam.

-uš

EXPO 58

Za obisk Bruslja smo imeli časa tri dni, od tega za razstavo le dva dni. Na prvi pogled smo ugotovili, da bomo mogli v tem času ogledati le del razstave. Zato smo si izbrali vrstni red znamenitosti in smo začeli hoditi po našem načrtu. Postavili smo si tudi namero, da bomo vsako uro nekaj minut počivali, da ne bomo prehitro onemogli.

Najprej smo si ogledali sovjetski paviljon, ki je s svojo veličino in posrečeno kombinacijo aluminija in stekla nudil imponanten pogled. V notranjosti je bilo mnogo obiskovalcev, ki so bili sila radovedni, kaj bo stric iz za železne zavese pokazal. Videli smo posnetke obeh »sputnikov«, razvoj sovjetske tehnike, prekrasno izdelane avtomobile, ki jih na zahodu zlepa ne bi mogli izdelati boljše. Prikazovali so razvoj sovjetske kulture, slikarstva, kiparstva, književnosti in političnega življenja. Morda je bila notranjost paviljona nekoliko preveč natrpana in zato manj pregledna.

Sosed sovjetskega paviljona je bil ameriški. Okrogla in ogromna, vendar nekoliko nižja stavba je nudila zaradi mrežastega zastera zunanjih sten prav prisrčen vtis. Notranjost je bila tako razsežna, da so v paviljonu rasla drevesa, ki jih niso smeli posekati. V sredini je bilo urejeno jezerc s pomolom, kamor so po posevni ravnini prihajala dekleta iz posebnega prostora in razkazovala najnovejše modele ženske mode. Prisotni moški so se ustavljali v ozadju in si menda bolj ogledovali prikupna dekleta, ženske, ki so se gnetle na obalah jezerc, pa pa z očmi požirale dragocene obleke.

Amerikanci so prikazovali razvoj avtomatizacije svoje industrije in so razstavili samodelujoč obdelovalni stroj, ki je v kratkem času brez upravljanja sam izdelal iz kosa železa zelo komplicirani strojni del. Polno je bilo razstavljenih televizijskih aparatov, ki so prvič kazali barvno televizijo. Posamezni odseki paviljona so ponazarjali ameriško življenje v velemestih in na deželi ter nagel razvoj tehnike.

Najmočnejši vtis namre pa je na vsej razstavi zapustilo prikazovanje tako imenovane »cirkorame« v mali okrogli stavbi pri ameriškem paviljonu. Pred to stavbo je bila vedno gneča in sem moral čakati celo uro, da sem prišel na vrsto. V notranjosti, ki je okrogla, je v sredini zatemnjen prostor za kakšnih tristo ljudi, ki stojijo. Na stenah okoli in okoli se začnajo prikazovati slike, ki jih mečejo nasproti stoječi projektorji, vendar v taki povezavi, da tvornjo krožno celoto, in ne samo ploskev pred teboj občujnega kina. Občutek imaš, da si sredi življenja in da se okoli tebe dogaja ista stvar, kakor če se kjerkoli obračaš okoli sebe in gledaš v svojo okolico v vse smeri. Na stenah so se prikazovale slike iz newyorške luke in z ulic, z dirkalne steze Fordove tovarne, iz širnih ameriških prenij, iz ameriških vasi itd. Najbolj so me prevzele slike globoke in strme soteske Colorado Kanjona. Po vsej verjetnosti so slikali te prizore iz helikopterja, ker sem imel občutek, da plavam v zraku in me okoli in okoli obdajajo divje rjavordeče kamnite stene, ki pred menoj odpirajo, za menoj pa zapirajo kanjon. Ves prevzet in omotičen sem zapuščal to deseto čudo.

Med večje paviljone štejejo še francoski, angleški in vatikanski. Francoski je bil prav posebej značilen s svojimi dolgimi in vitkimi ter posebnimi žstavnimi drogovi ter železobetonsko strešno konstrukcijo v obliki šotora. Razstavne predmete so pa preveč natrpali, da vsa notranjost ni bila pregledna. Samo v tem paviljonu bi mogel ogledovati vse podrobnosti ves dan, kje je pa še vse ostalo! Morali smo hitreje stopati in bolj površno gledati. Angleški paviljon zgrajen v anglikanskem stilu je dajal videz treznosti in je bil morda nekoliko dolgočasen.

Ker se je začel dan nagibati, smo hoteli, da še pred mrakom obiščemo naš paviljon, ki je bil v zatišju ob robu gozdiča. Zunanost nas je kar navdušila; znotraj je pa izgledal v začetku nekako prazen. Vendar, ko smo se poglobili v razno razstavljeno zgodovinsko in gospodarsko gradivo, smo

Notranjost ameriškega paviljona



bili vsi enotnega mnenja, da nam tudi vsebina dela čast. Razstavljene slike in kipi so bili okusno izbrani. Prokrasen je bil srebrni sarkofag oziroma krsta iz Sibenika, stara kakih 500 let, nekatere knjižne rodkosti in prelepe freske, slike na vlažen zid iz starodavnih srbskih samostenov. Zadovoljni in lahkega srca smo stopali na prosto.

Tedaj se je že pojavila značilnost belgijskega podnebja. V Belgiji namreč običajno dopoldne mežika sonce skozi oblake in meglo, popoldne se začne mežika zgoščati in proti večeru začne rositi. Ta vremenski vzorni red je bil v veljavi ves čas, ko sem bil v Bruslju. Kot zvest Kranjec sem seveda nosil s seboj dežnik, ki se je včasih zapletal meni, včasih pa drugim okoli nog, da sem imel velike težave, še posebej, ker sem imel roke polne nabranih prospektov in brošur. Sedaj, ko je rosilo in bi mi dežnik res lahko služil, je pa bila po cestah razstavnega prostora taka gneča, da ga nisem mogel uporabljati.

Zvečer je razstavišče veličastno v morju luči. Vsi paviljoni so znotraj in od zunaj razsvetljeni, nekateri vodometi in razne figure blešče v beli luči, medtem ko glavna skupina vodometov pri vltodu spreminja svojo barvo od rdeče, oranžne, svetlemodre, zelenkaste do bele in spreminja tudi svojo višino. Na kroglah atomija pa spretno zasnovani sistem žarnic daje vtis, da se krešejo in odskakujejo iskric.

Okolica razstavišča je bila sedaj popolnoma zasedena z avtomobili in se je naš avtobus le s težavo preril do doma.

Naslednjega dne, v nedeljo, me je moj znanec povabil, da me z avtom popelje po belgijski deželi. Bilo je jasno jesensko jutro, ko sva brzela proti severovzhodu in se vozila mimo skoraj nepretrgane vrste vil in lepih hišic. Prijatelj mi je povedal, da so to kmetije in da so lične garaže in skladišča za hišami hlevi. Po livadah se je pasla lepa belo-črna živina »irigijske pasme. Konj pa nisem videi nikjer; vse delo opravljajo traktorji. Polja so zelo skrbno obdelana. Belgiškemu kmetu se za sedaj to vse izplača, kajti kmetijstvo je tam donosen posel, saj je podnebje zelo ugodno za gojenje vseh vrst rastlinja in zelenjave. Prave zime, zmrzali in snega Belgija ne pozna, ker ji dovaja bližnje morje dovolj toplote. Vlaga je zadosti, saj dežuje vsak dan.

Na polju sem zagledal ogromne nizke steklene stavbe; prijatelj mi je pojasnil, da so to belgijski vinogradi. Prave vinograde obdajajo in pokrijejo s steklenimi stenami in po potrebi v njih kurijo. Tako lahko dobiš sveže grozdje skozi vse leto, seveda za težke denarje. Grozdne jagode so izredno velike, grozdje je sladko, vendar nima prijetnega okusa, kot naše.

Ko sem se zatopil v avtomobilsko karto Belgije, sem presenečen spoznal, da je to pravzaprav mala deželica, po ploščini nekaj več kot dvakrat večja od Slovenije. Iz Bruslja lahko prideš v dveh urah z avtom do najbolj oddaljene državne meje. Velike težave imajo vojaški reaktivni letalci, da z malo nepazljivostjo ne zavozijo v tuj zrak. Pač pa je dežela za Nizozemsko najbolj gosto naseljena v Evropi in menda tudi v svetu, saj pride Belgijec štirikrat več na kvadratni kilometer kot Slovenec; dežela šteje polovico toliko prebivalcev kot Jugoslavija. Delijo se v dve ostro ločeni narodnosti: v Flamce in Valonce. Flamci govore germanski jezik, ki ga le težko razumeš, Valonci pa francosko. Večjo politično moč imajo Valonci, boljši trgovci in gospodarji so pa Flamci, ki polagoma pridobivajo na gospodarskem vplivu. Flamci imajo visoko kulturno tradicijo, saj je bila pred kakimi tristo leti njihova deželica vodilna v umetnosti in v ostalih kulturnih panogah. Stari Flamci so bili tudi odlični trgovci, pomorščaki in kolonizatorji. Obe narodnosti imata vsaka svoje šole, univerze, književnosti; povsod po Belgiji vidiš dvojezične napise.

Vozili smo se tedaj po Flamskem, ki obsega severni in zahodni del Belgije. Prispeli smo v starodavno mesto Gant, vse zidano v surovi opeki, s starinskimi cerkvami, upravnimi stavbami in gradovi in kmalu zatem v znani Brugge, ki ga imenujejo tudi belgijske Benetke, ker je vse prepreženo s kanali, preko katerih vodijo romantični mostovi do gradov in trdnjav, zaraščeni z bršljanom.

Naša pot nas je vodila dalje do najsevernejšega belgijskega kraja ob morju, do letovišča Korke. Korke leži vzdolž atlantske obale in je v glavnem razkošno letovišče mesto. Kdor hoče imeti v Belgiji dober glas, ta mora imeti v Korke vilo ali pa mora iti vsaj njegova družina tjakaj na počitnice. Večinoma so vile nove in razkošne, vendar zidane vse v surovi opeki in v starinskem slogu. Bajje je to zahteva tamkajšnjih oblasti; naše arhitekto bi pri tem poslu močno bolelo srce.

Iz Korke smo zavili vzdolž obale na jugozahod proti drugemu letovišču Ostende. Vsa belgijska obala je pravzaprav enolična. Na desni se je razprostiralo neskončno sivo morje, ki je ob obali valilo in nanašalo prav droben pesek, ki ti prode kmalu v obleko in zlasti v čevlje ter se ga ne moreš rešiti. Veter nosi pred seboj ta pesek v notranjost in tvori podolgate hrbte, sipine, ki se prav težko zaraščajo in kažejo gola rebra. Celina je nekoliko manj rodovitna, ker je zemlja pomešana s peskom. Drevesa ali gozdovi so zelo redki. Nemej so v zadnji vojni izkoristili te sipine in so na njih nanizali v gosti vrsti mogočne utrdbe za obrambo proti izkrcanju. Te priče nekdanje okupacije morje sedaj polagoma izpodkopava in tu in tam se prevali tak betonski kolos v morje.

Ostende je bilo svojčas zelo znano in imenitno letovišče, sedaj je pa dobro komaj le za delavce in povprečne meščane. Res ta kraj ni tako negovan kot Korke, vendar je videti še precej ostankov nekdanjega razkošja. Peščena, s kamnitim zidom omejena obala na eni strani ceste, na drugi pa strnjena vrsta visokih hiš je delala na mene puščoben vtis. Kje je zelena obala naše Istre in modro dalmatinsko morje!

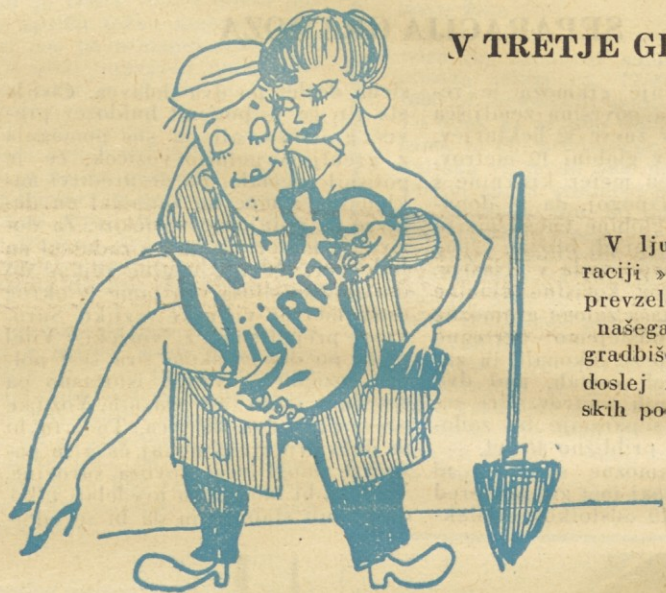
Po vrnitvi v Bruselj po krasni avtomobilski cesti, me je ljubeznivi gostitelj popeljal še v Waterloo, v kraj kakih 15 km oddaljen od Bruslja, kjer je pred dobrimi 140 leti za vedno zatonila vojna sreča Napoleona. Toj so združeni Angleži in Prusi zaradi usodne napake nekega Napoleonovega generala potolkli Francoze za ceno hudih izgub. Angleška garda, ki je zaustavila srdite francoske napade, je bila skoraj povsem uničena. Na tem kraju so pozneje Angleži v spomin svoji gardi, sredi ravnice, nasulj 50 m visok hrib in nanj postavili spomenik z levom, angleškim simbolom, ki se vidi daleč naokoli. Obstoji še hiša, kjer je Napoleon prespal zadnjo noč pred bitko in kmetija, okoli katere so se vodili najhujši boji. (Konec prihodnjč)

VZOREN RED



Navodila za novi sistem v administraciji »rinfuza« daje tajnica ljubljanskega gradbišča...

V TRETJE GRE RADO ?



V ljubljanski restavraciji »Ilirija«, ki jo je prevzelo sedaj vodstvo našega ljubljanskega gradbišča, je »fakiralo« doslej že dvoje gostinskih podjetij.

-Ljub'ca, pri meni se boš pa nasmodila!

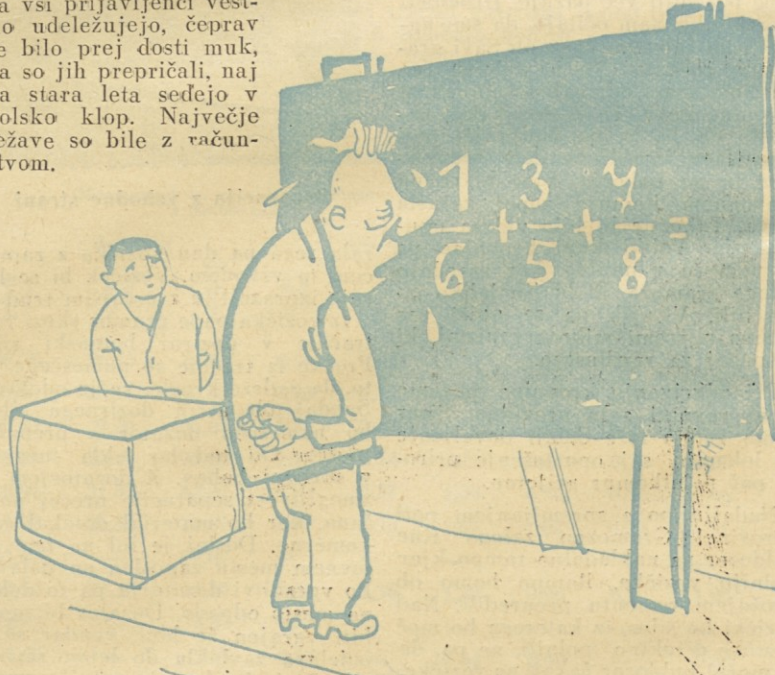
MARSOVEC PRI GRADISU?

Točno! Če ne verjamete, pojdite v naš lesni obrat v Škofji Loki, kjer je nekdo v enem mesecu napravil 1000 (beri »tisoče«) delovnih ur. Če bi delal vse dni in vse nedelje, bi spravlil skupaj komaj 720 ur (delal je seveda v akordu). Ta je moral priti gotovo z Marsa, ker je tam dan precej daljši kot na Zemlji.



KDO BI TO UGANIL

Centrala je priredila tečaj za delovodje, ki se ga vsi prijavitelci vestno udeležujejo, čeprav je bilo prej dosti muk, da so jih prepričali, naj na stara leta sedejo v šolsko klopi. Največje težave so bile z računstvom.



-Pri tehle ulomkih mi zmeraj nekaj odveč hodi. Kako bi napravil, da bi mi tudi pri plači?