



STATISTIČNI URAD REPUBLIKE SLOVENIJE  
STATISTICAL OFFICE OF THE REPUBLIC OF SLOVENIA

ISSN 0352-0226

ISBN 961-239-051-7



POPIS INTENZIVNIH SADOVNJAKOV IN  
OLJČNIKOV, SLOVENIJA, 2002  
CENSUS OF FRUIT AND OLIVE PLANTATIONS,  
SLOVENIA, 2002



št./No 807 | Ljubljana, 2004

## AVTORICI / AUTHORS:

Barbara Kutin, Jožica - Joja Krznar

CIP - Kataložni zapis o publikaciji  
Narodna in univerzitetna knjižnica, Ljubljana

311.2:634(497.4)"2002"

KUTIN, Barbara

Popis intenzivnih sadovnjakov in oljčnikov, Slovenija, 2002 =  
Census of fruit and olive plantations, Slovenia 2002 / [avtorici  
Barbara Kutin, Jožica – Joja Krznar]. – Ljubljana : Statistični  
urad Republike Slovenije = Statistical Office of the Republic of  
Slovenia, 2004. – (Rezultati raziskovanj / Statistični urad  
Republike Slovenije = Results of surveys / Statistical Office of  
the Republic of Slovenia, ISSN 0352-0226 ; št. 807. 15,  
Kmetijstvo in ribištvo = Agriculture and fishing)

ISBN 961-239-051-7

1. Gl. stv. nasl. 2. Krznar, Jožica  
214007040

Izdal, založil in tiskal Statistični urad Republike Slovenije, Ljubljana, Vožarski pot 12 - **Uporaba in objava podatkov dovoljena le z navedbo vira** - Odgovarja generalna direktorica mag. Irena Križman - Urednica Avgušтина Kuhar De Domizio - Slovensko besedilo jezikovno uredila Ivanka Zobec - Angleško besedilo jezikovno uredil Boris Panič - Tehnični urednik in oblikovalec naslovnice Anton Rojc - Računalniški oblikovanje Marta Šeme - Tiskano v 170 izvodih - Informacije posreduje Informacijsko središče, tel: (01) 241 51 04 - Avtomatski telefonski odzivnik (01) 475 65 55 - El. pošta: info.stat@gov.si - Internet: www.stat.si.

Prepared, published and printed by Statistical Office of Republic of Slovenia, Ljubljana, Vožarski pot 12 - **Use and publication of data is allowed provided the source is acknowledged** - Director-General Irena Križman – Editor Avgušтина Kuhar De Domizio - Slovenian Language Editor Ivanka Zobec - English Language Editor Boris Panič - Technical Editor and front cover design Anton Rojc - Computer layout design Marta Šeme - Total print run 170 copies - Information is given by the Information Centre, telephone: +386 1 241 51 04 – Answering machine +386 1 241 51 04 - E-mail: info.stat@gov.si- Internet: www.stat.si.



## PREDGOVOR

**Rezultati raziskovanj (RR)** so ena izmed temeljnih knjižnih zbirk Statističnega urada Republike Slovenije; v njej izhajajo tekoče oštevilčeni zvezki, v katerih so celovito prikazani rezultati posameznega statističnega raziskovanja ali skupine sorodnih raziskovanj.

Ta zvezek RR spada v področje **kmetijstva**. Vsebuje pregled najpomembnejših rezultatov **popisa intenzivnih nasadov v Republiki Sloveniji v letu 2002**. V to raziskovanje so bili zajeti vsi pridelovalci sadja in oljk, ki te kulture pridelujejo v intenzivnih nasadih.

Tudi tokrat – kot v vseh številkah doslej – na začetku pojasnjemo metodologijo raziskovanja (namen raziskovanja, način zbiranja podatkov, merila za določitev enot opazovanja, viri podatkov, definicije) in rezultate na kratko komentiramo. Osrednji del vsake številke sta grafični in tabelarni pregled rezultatov; grafi in tabele vsebujejo podatke o pridelovalcih, nasadih in sadnih vrstah ter tehnologiji pridelave. Na koncu je kot priloga dodan vzorec popisnega vprašalnika.

Po statistični zakonodaji Evropske unije se popis intenzivnih sadovnjakov in oljčnikov izvaja vsakih pet let. V Sloveniji je bil podoben popis prvič izveden leta 1997, vendar vsi zbrani podatki niso bili obdelani. Leta 2002 smo popis intenzivnih nasadov izvedli drugič. Naslednji tak popis pa bo predvidoma v letu 2007.

Tu objavljeni podatki prikazujejo stanje na področju pridelave sadja in oljk v intenzivnih nasadih ob popisu in so hkrati osnova za nadaljnje letno statistično spremljanje te dejavnosti in zagotavljanje podatkov o njej za potrebe naše države in Evropske unije.

Nekateri podatki o intenzivnih nasadih za leto 2002 so objavljeni tudi v posebnem poglavju Statističnega letopisa Republike Slovenije in v Statističnih informacijah, in sicer v podzbirki Kmetijstvo in ribištvo.

Pri pripravi in izvedbi popisa intenzivnih nasadov so poleg delavcev Statističnega urada RS sodelovali tudi zunanji strokovni sodelavci. Vsem iskrena hvala.

## PREFACE

**Results of Surveys** is one of the basic publications issued by the Statistical Office of the Republic of Slovenia, which comprehensively presents the results of individual statistical surveys or a group of related surveys.

The new issue concerns the area of **agriculture** and brings an overview of the most important results of the **2002 Census of Fruit and Olive Plantations in the Republic of Slovenia**. The census covered all producers having fruit and olive plantations.

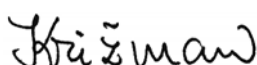
As all other issues, it starts with methodological explanations of the survey (purpose, method of data collection, observation units, data sources, definitions) and a brief comment of the results. The central part presents the results in charts and tables including data on the producers, plantations, fruit species and production technology. The last thing in the publication is an example of the form which was used to collect the data.

According to the EU statistical legislation, censuses of fruit and olive plantations must be implemented every five years. The first such census in Slovenia was carried out in 1997, but not all data were processed. The 2002 census is the second one and the next one will take place in 2007.

Data published in this issue of Results of Surveys present the situation regarding production of fruit and olives in plantations and are the basis for further annual statistical monitoring of this activity and providing data on it for national and EU needs.

Some data on plantations for 2002 were published in a special chapter of the Statistical Yearbook of the Republic of Slovenia and in Rapid Reports – Agriculture and Fishing.

In addition to employees of the Statistical Office of the Republic of Slovenia, the census was carried out by experts from other institutions. We would like to thank them all.



Mag. Irena Krizman  
generalna direktorica  
Director-General

**STATISTIČNA ZNAMENJA**

-	ni pojava
...	ni podatka
0	podatek je manjši od 0,5 dane merske enote
0,0	podatek je manjši od 0,05 dane merske enote
+	in več (let, članov,...)
1)	označba za opombo pod tabelo
( )	nezadostno preverjen ali ocenjen podatek
z	podatek zaradi zaupnosti ni objavljen

**KRAJŠAVE IN KRATICE**

t	tona
ha	hektar
a	ar

**STATISTICAL SIGNS**

-	no occurrence of event
...	data not available
0	value not zero but less than 0,5 of the unit employed
0,0	value not zero but less than 0,05 of the unit employed
+	and more (years, members,...)
1)	footnote
( )	incomplete or estimated data
z	data not published because of confidentiality

**SIGNS AND ABBREVIATIONS**

t	ton
ha	hectare
a	are

**VSEBINA**  
**CONTENTS**

<b>UVOD</b> .....	<b>7</b>
INTRODUCTION .....	
Zbiranje podatkov v preteklih letih .....	7
Collecting data in the past .....	
<b>METODOLOŠKA POJASNILA</b> .....	<b>7</b>
METHODOLOGICAL EXPLANATIONS .....	
Namen statističnega raziskovanja .....	7
The purpose of the statistical survey .....	
Enote opazovanja .....	7
Observation units .....	
Viri podatkov .....	8
Data sources .....	
Izvedba popisa .....	8
Census implementation .....	
Definicije in pojasnila .....	8
Definitions and explanations .....	
<b>KOMENTAR</b> .....	<b>10</b>
COMMENT .....	
Pridelovalci in bruto površina intenzivnih nasadov .....	10
Producers and gross area of plantations .....	
Izobrazba nosilcev pridelave in način pridelovanja .....	10
Qualification of producers and the method of production .....	
<b>SEZNAM TABEL</b>	
LIST OF TABLES	
1. Pridelovalci, število dreves ali grmov ter bruto in neto površina po sadnih vrstah, Slovenija, 2002 .....	11
Producers, number of trees or shrubs and gross and net area by fruit species, Slovenia, 2002 .....	
2. Pridelovalci, število nasadov in bruto površina po velikostnih razredih bruto površine intenzivnih nasadov, Slovenija, 2002 .....	11
Producers, plantations and gross area by size classes of gross area of plantations, Slovenia, 2002 .....	
3. Sortni pregled nekaterih pomembnejših sadnih vrst in oljk; Slovenija, 1997 in 2002.....	12
Varieties review of some important fruit species and olives, Slovenia, 1997 and 2002 .....	
4. Pridelovalci in neto površina nasadov jablan in hrušk po starosti dreves, Slovenija, 2002.....	13
Producers and net area of apple and pear trees by size classes of tree-age, Slovenia, 2002 .....	
5. Pridelovalci in neto površina nasadov breskev, nektarin in marelic po starosti dreves, Slovenija, 2002 .....	13
Producers and net area of peaches, nectarines and apricots trees by size classes of tree-age, Slovenia, 2002 .....	
6. Pridelovalci in neto površina nasadov jablan in hrušk po gostoti sajenja dreves, Slovenija, 2002 .....	13
Producers and net area of apple and pear trees by size classes of density of plantation, Slovenia, 2002 .....	
7. Pridelovalci in neto površina nasadov breskev, nektarin in marelic po gostoti sajenja dreves, Slovenija, 2002 .....	13
Producers and net area of peaches, nectarines and apricots trees by size classes of density of plantation, Slovenia, 2002 .....	
8. Namakane površine intenzivnih sadovnjakov in oljčnikov po nekaterih sadnih vrstah, Slovenija, 2002.....	14
Irrigated areas of fruit and olive plantations by some fruit species, Slovenia, 2002 .....	
9. Uporaba protislanske zaščite pri nekaterih sadnih vrstah, Slovenija, 2002 .....	15
Use of frost protection in some fruit species, Slovenia, 2002 .....	
10. Izobrazba nosilca pridelave, Slovenija, 2002 .....	15
Qualification of producers, Slovenia, 2002 .....	
11. Način pridelave v intenzivnih sadovnjakih in oljčnikih, Slovenija, 2002.....	16
Fruit and olive plant and olive plant of production, Slovenia, 2002 .....	
12. Pridelovalci, število intenzivnih nasadov ter bruto površina sadnega drevja, jagodičja in oljk po upravnih enotah, Slovenija, 2002 .....	17
Producers, number and gross area of fruit, berry and olive plantations by administrative units, Slovenia, 2002 .....	

**SEZNAM GRAFOV**

## LIST OF CHARTS

Graf 1: Dosežena kmetijska izobrazba nosilca pridelave, Slovenija, 2002 .....	10
Chart 1: Agricultural qualification of producers, Slovenia, 2002	
Graf 2: Dosežena splošna izobrazba nosilca pridelave, Slovenija, 2002 .....	10
Chart 2: General qualification of producers, Slovenia, 2002	
Graf 3: Pridelovalci, število nasadov in bruto površina po velikostnih razredih bruto površin intenzivnih nasadov, Slovenija, 2002 .....	12
Chart 3: Producers, plantations and gross area by size classes of gross area of plantations, Slovenia, 2002	
Graf 4: Neto površina intenzivnih sadovnjakov, oljčnikov in nasadov jagodičja (brez jagod) glede na namakanje v ha, Slovenija, 2002 .....	14
Chart 4: Irrigated and non-irrigated net area of fruit, olive and berry plantations (excluding strawberries) in hectares, Slovenia, 2002	
Graf 5: Delež namakanih površin po sadnih vrstah glede na skupno namakano površino intenzivnih sadovnjakov in oljčnikov, Slovenija, 2002 ...	14
Chart 5: Share of irrigated areas by fruit species and total irrigated area of fruit and olive plantations, Slovenia, 2002	
Graf 6: Delež površin zaščiteneh s protislansko zaščito, Slovenija, 2002 .....	15
Chart 6: Share of area protected by frost protection, Slovenia, 2002	
Graf 7: Način pridelave v intenzivnih sadovnjakih in oljčnikih, Slovenija, 2002 .....	16
Chart 7: Fruit and olive plantations by method of production, Slovenia, 2002	
<b>VPRAŠALNIK (samo v slovenščini) .....</b>	<b>18</b>
QUESTIONNAIRE (Slovene only)	

## UVOD

### Zbiranje podatkov v preteklih letih

Podatke o pridelavi sadja smo do leta 1999 (vključno) pridobivali s pomočjo ocen cenilcev. Slovenija je bila razdeljena na 307 cenilnih okolišev; ti so obsegali povprečno 2 700 ha kmetijskih zemljišč. Cenilec je s pomočjo podatkov zemljiškega katastra in na podlagi svojega poznavanja stanja na terenu ocenil površino in povprečne pridelke. Ocene cenilcev so se nanašale na vse pridelovalce, ki so imeli v uporabi kmetijsko zemljo. V letu 1997 je SURS v sodelovanju z Upravo Republike Slovenije za pospeševanje kmetijstva prvič popisal intenzivne sadovnjake po priporočilih Statističnega urada evropskih skupnosti – Eurostata. V letu 2002 so bili po poenoteni metodologiji popisani drugič in v tej publikaciji objavljamo rezultate tega popisa.

## METODOLOŠKA POJASNILA

### Namen statističnega raziskovanja

S popisom intenzivnih nasadov smo zbrali naslednje podatke:

- o pridelovalcih sadja, oljk in jagodičja (razen jagod);
  - o izobrazbi pridelovalcev;
  - o načinu pridelave sadja;
- o intenzivnih nasadih sadnega drevja, oljk in jagodičja (razen jagod), in sicer o
  - lokaciji (parceli in katastrski občini).
  - bruto površini,
  - sadni vrsti in sorti,
  - podlagi,
  - starosti (leto sajenja),
  - število dreves,
  - sadilnih razdaljah,
  - tehnoloških značilnostih (gojitveni obliki, načinu pridelave, tipu nasada, namakanju, zaščiti proti toči, protislanski zaščiti).

Popis intenzivnih nasadov sodi v okvir prilagajanja evropski statistiki, natančne in zanesljive podatke s tega področja pa potrebuje predvsem tudi naša država – kot osnova za načrtovanje in vodenje kmetijske politike za področje sadjarstva.

V državah članicah se ti podatki po priporočilih Eurostata zbirajo vsakih pet let. Tudi pri nas smo podobne podatke že zbrali s popisom intenzivnih sadovnjakov v letu 1997.

Tudi podatki, zbrani s popisom intenzivnih nasadov 2002, bodo osnova za nadaljnje letno statistično spremljanje te kmetijske dejavnosti in za zagotavljanje podatkov o njej za potrebe naše države in Evropske skupnosti.

### Enote opazovanja

so bili pridelovalci sadja, oljk ali jagodičja (v nadaljevanju pridelovalci), ki so imeli v Republiki Sloveniji v letu 2002 v uporabi intenzivni nasad sadnega drevja (sadoxnjak), oljk (oljčnik) ali ekstenzivni nasad oljk ali intenzivni nasad jagodičja (brez jagod), in sicer najmanj

- 0,1 ha (10 arov) intenzivnega nasada sadnega drevja / oljčnika ali
- najmanj 20 oljk v ekstenzivne oljčniku ali
- 0,05 ha (5 arov) jagodičja (razen jagod)

## INTRODUCTION

### Collecting data in the past

Until 1999 data on fruit production were collected with the help of expert estimates. Slovenia was divided into 307 estimation districts with 2,700 hectares of agricultural area on average. With the help of the land register and based on their knowledge of the situation, the experts estimated the area and average yield. Estimates referred to all producers using agricultural land. In 1997 the Statistical Office of the Republic of Slovenia in co-operation with the Agricultural Extension Service of the Republic of Slovenia took the first census of plantations according to recommendations of the Statistical Office of the European Communities – Eurostat. In 2002 plantations were surveyed for the second time and this publication brings results of this census.

## METHODOLOGICAL EXPLANATIONS

### The purpose of the statistical survey

With the Census of Fruit and Olive Plantations we collected the following data:

- on producers of fruit, olives and berries (excluding strawberries);
  - qualification of producers,
  - method of producing fruit;
- on plantations of fruit trees, olives and berries (excluding strawberries);
  - location (plot and cadastral community),
  - gross area,
  - fruit species and variety,
  - rootstock,
  - age (year of planting),
  - number of trees,
  - planting distance,
  - technological characteristics (training system, production method, type of plantation, irrigation, hail protection, frost protection).

The Census of Fruit and Olive Plantations is part of our harmonisation with the European statistics. Accurate and reliable data are needed by our country as the basis for planning and policy-making in the field of fruit growing.

According to Eurostat recommendations, in EU Member States these data are collected every five years. In Slovenia similar data were collected with the 1997 Census of Orchard Plantations.

Data collected with the Census of Fruit and Olive Plantations will serve as the basis for further annual statistical monitoring of this agricultural activity and for providing these data for the needs of Slovenia and the European Union.

### Observation units

were producers of fruit, olives and berries (hereinafter producers) in Slovenia that in 2002 were using intensive fruit plantations, intensive olive plantations or extensive plantations of olives or intensive berries plantations (excluding strawberries), i.e. they had at least:

- 0.1 hectare of intensive fruit or olive plantation or
- 20 olive trees in extensive olive plantation or
- 0.05 hectare of berries (excluding strawberries).



**Popisani niso bili tisti intenzivni nasadi,**

- ki so bili v krčenju ali obnovi;
- ki še niso bili posajeni, čeprav je zanje bila zbrana že vsa dokumentacija;
- ki še niso bili cepljeni, tudi če je podlaga že bila posajena.

#### Viri podatkov

Seznam pridelovalcev z intenzivnimi nasadi sadja, oljk ali jagodičja (brez jagod) smo pripravili na podlagi že obstoječih virov, in sicer

- Popisa intenzivnih sadovnjakov v letu 1997 in
- Popisa kmetijskih gospodarstev v juniju 2000.

Popisani so bili tudi vsi tisti pridelovalci sadja, o katerih je popisovalec med popisovanjem na terenu, ki mu je bil dodeljen za popis, ugotovil, da uporabljajo sadovnjake ali oljčnike, ki ustrezajo merilom tega popisa, vendar doslej iz katerega koli razloga niso bili uvrščeni v seznam intenzivnih pridelovalcev sadja.

#### Izvedba popisa

Podatke so zbrali popisovalci. Strokovni usklajevalci (inštruktorji) so bili kmetijski svetovalci (specialisti za sadjarstvo) kmetijsko-gozdarskih zavodov Kmetijsko-gozdarske zbornice RS. Popisovali so terenski kmetijski svetovalci kmetijsko-gozdarskih zavodov in popisovalci, izbrani med tistimi, ki so se že izkazali v prejšnjih popisih. Popis je potekal na celotnem območju Republike Slovenije v oktobru 2002.

**Kritični datum (obdobje), to je datum (obdobje), na katerega se nanašajo popisni podatki:**

- za podatke o pridelovalcu in intenzivnem nasadu: *1. junij 2002;*

#### Definicije in pojasnila

**Bruto površina** je vsa površina z vsemi pomožnimi zemljišči, kot so obračališče, pot, nasip in drugo.

**Ekološko pridelovanje** je pridelovanje, pri katerem ne uporabljamo mineralnih gnojil in pripravkov za varstvo rastlin, razen tistih, ki jih dovoljujejo smernice za biološko pridelovanje v Evropski uniji. Za varstvo rastlin se uporabljajo naravni pripravki. Cilj takega pridelovanja je izboljšati kakovost pridelkov in zmanjšati onesnaževanje okolja. Pridelovalec mora že imeti certifikat za biološko pridelavo vrtnin.

**Integrirano pridelovanje** je usmerjeno v zmanjšanje uporabe mineralnih gnojil in pripravkov za varstvo rastlin. Za zatiranje škodljivcev se odločimo šele, ko število osebkov prestopi prag gospodarske škode. Tako zmanjšamo izdatke pri pridelovanju, zmanjšujemo onesnaževanje okolja in ohranjamo rodovitnost tal, pridelki pa vsebujejo manj ostankov pripravkov za varstvo rastlin.

**Intenzivni nasad** je nasad sadnega drevja, oljk ali jagodičja (npr. borovnic, malin, ribeza) razen jagod, namenjen pretežno za prodajo. Urejen je tako, da se v njem lahko uporablja sodobna kmetijska tehnika in ga je mogoče mehanizirano obdelovati in negovati.

**Konvencionalni način pridelovanja** pomeni intenzivno pridelovanje rastlin. Cilj takega pridelovanja je, v najkrajšem času pridelati velik in na pogled lep pridelek. Rastline primerno gnojimo z mineralnimi gnojili in redno uporabljamo pripravke za varstvo pred pleveli, boleznimi in škodljivci.

**Leto prve vegetacije** pomeni koledarsko leto, v katerem je rastlina prvič zelena.

We did not take into account plantations that were:

- being grubbed-up or re-established,
- not yet planted (even though all documents had already been collected for them),
- not yet grafted, but the rootstock had already been planted.

#### Data sources

The list of producers with plantations of fruit, olives or berries (excluding strawberries) was prepared on the basis of the existing sources:

- Census of Orchard Plantations in 1997 and
- Agricultural Census in June 2000.

Also included were fruit producers for whom the interviewers found out during the fieldwork that they are using fruit or olive plantations meeting the criteria of the census but have for whatever reason not been included in the list of fruit producers.

#### Census implementation

Data were collected by interviewers. Their work was supervised by agricultural experts (fruit specialists) of agricultural and forestry centres of the Chamber of Agriculture and Forestry. Interviewers were field agricultural experts of agricultural and forestry centres and interviewers selected among those who have proven themselves in previous censuses. The census was taken on the whole territory of the Republic of Slovenia in October 2002.

**Reference date (period), i.e. the date (period) the census data refer to:**

- for data on producers and plantations: *1 June 2002*

#### Definitions and explanations

**Gross area** is total area with all auxiliary land such as turning areas, pathways, embankments, etc.

**Ecological production** is production where no mineral fertilisers or plant protection agents are used, except for those allowed in the EU guidelines on biological production. Natural preparations are used for the protection of plants. The objective of such production is to increase the quality of produce and decrease pollution. The producer has to have a certificate for biological production of horticulture produce.

**Integrated production** is directed into decreasing the use of mineral fertilisers and agents for the protection of plants. Pest control is used only when the number of pests is so high that economic damage is caused. Consequently production costs are lower, it is less harmful to the environment and soil fertility is preserved and the produce contain less remains of plant protection agents.

**Intensive plantation** is plantation of fruit trees, olives or berries (blueberries, raspberries, currants), except strawberries, intended mostly for sale. It is arranged so that modern agricultural machinery can be used in it and that it can be mechanically cultivated and nursed.

**Conventional way of production** means intensive production of plants. The objective of such production is to produce big and visually attractive produce in the shortest possible time. Mineral fertilisers as well as agents for the protection against weeds, diseases and pests are used regularly.

**Year of first vegetation** is the calendar year in which plants were green for the first time.





**Naprava novega sadovnjaka** pomeni na novo nasaditi sadna drevesa ali sadike jagodičja na zemljišču, kjer sadovnjaka doslej ni bilo.

**Neto površina** je zemljišče, namenjeno za pridelavo sadja, brez pomožnih zemljišč.

**Obnova sadovnjaka** pomeni na novo nasaditi sadna drevesa ali sadike jagodičja na zemljišču, kjer je že bil sadovnjak.

**Podlaga** je koreninski del sadnega drevja, na katero cepimo določeno sorto.

**Sadna vrsta** je skupina sadnih rastlin, ki imajo skupne lastnosti in se med seboj razmnožujejo, razlikujejo pa se po času zorenja, sestavinah, uporabnosti in obstojnosti. V slovenskih intenzivnih nasadih uspevajo naslednja sadna drevesa: jabolana, hruška, sliva in češplja, breskev in nektarina, marelica, češnja, višnja, kutina, oljka, kaki, figa, aktinidija, oreh, mandelj, leska, kostanj maroni. V naših intenzivnih nasadih jagodičja pa uspevajo borovnica, ribez (rdeči in črni), malina, robida, kosmulja, bezeg in druge.

**Sadno sorto** predstavljajo rastline iste vrste, ki se v določenih lastnostih razlikujejo od drugih rastlin iste vrste.

**Introduction of a new plantation** means to plant fruit trees or berries in areas where such plantation had not existed.

**Net area** is land intended for fruit production, excluding auxiliary land.

**Restoration of a plantation** means to replant fruit trees or berries on land where a plantation had already existed.

**Rootstock** is the root part of fruit trees to which a certain fruit species is grafted.

**Fruit species** is a group of fruit plants that have common characteristics and can mutually reproduce. They differ in terms of ripening time, ingredients, applicability and durability. In intensive fruit plantations in Slovenia the following fruit trees are grown: apples, pears, plums, peaches and nectarines, apricots, cherries, sour cherries, quince, olives, kakis, figs, kiwis, walnuts, almonds, hazelnuts and chestnuts. In intensive plantations of berries blueberries, currants (red and black), raspberries, blackberries, gooseberries, elders and other species flourish.

**Fruit variety** is represented by plants of the same species that in some characteristics differ from other plants of the same species.

**KOMENTAR****Pridelovalci in bruto površina intenzivnih nasadov**

V letu 2002 se je s pridelavo sadja in oljk v intenzivnih nasadih ukvarjal 3 639 pridelovalcev na 5 229,5 ha površin, namenjenih intenzivnim nasadom. Na enega pridelovalca sadja in oljk tako povprečno pride 1,5 ha bruto površine intenzivnega nasada (tabela 1). 32 % pridelovalcev izmed vseh je imelo tudi intenzivne nasade jablan, jabolka pa so pridelovali na 60 % vseh bruto površin intenzivnih nasadov. Med vsemi pridelovalci je bilo kar 45 % takih, ki so imeli tudi nasade oljk, vendar so ti obsegali le 15 % vseh bruto površin intenzivnih nasadov.

Daleč največje površine so bile nasajene z jablanami (3099 ha), sledile so površine z oljkami (781 ha), breskvami (594 ha) in hruškami (284 ha). Češnje so gojili na 107 ha, vse ostale sadne vrste pa na skupno 365 ha. Po dobljenih podatkih je bila bruto površina intenzivnih nasadov za 24 % večja od izračunane neto površine.

Največ pridelovalcev je pridelovalo sadje in oljke v nasadih, ki so obsegali manj kot 1 ha (graf 3). Največ intenzivnih nasadov sadnega drevja, oljk in jagodičja (razen jagod) je na območju upravnih enot Nova Gorica, Koper, Krško, Piran, Maribor, Brežice, Ormož, Lenart, Pesnica, Izola, Murska Sobota in Slovenska Bistrica.

**Izobrazba nosilcev pridelave in način pridelovanja**

Splošna izobrazba nosilcev pridelave je nekoliko višja od njihove strokovne (kmetijske) izobrazbe. Večina nosilcev pridelave ima poklicno ali srednjo izobrazbo (57 %).

Strokovna izobrazba nosilcev pridelave v sadjarstvu je nižja. Kar 84 % nosilcev pridelave je brez ustrezne kmetijske izobrazbe (graf 1).

V letu 2002 je bila večina, 70 %, sadja in oljk v intenzivnih nasadih pridelana na integrirani način, 28 % omenjenih kultur pa je bilo pridelanih konvencionalno.

**COMMENT****Producers and gross area of plantations**

In 2002, 3,639 producers were producing fruit and olives on 5,229.5 hectares of area intended for plantations, which is 1.5 hectares of gross area of plantation per fruit and/or olive producer (Table 1). 32% of producers had apple plantations and apples were produced on 60% of total gross area of plantations. Of all producers, 45% also had olive plantations; however these plantations represent only 15% of total gross area of plantations in Slovenia.

By far the greatest area was planted with apples (3,099 ha), followed by olives (781 ha), peaches (594 ha) and pears (284 ha). Cherries were grown on 107 hectares and all other fruit species on 365 hectares. According to collected data, gross area of plantations was 24% bigger than the calculated net area.

Most producers were producing fruit and olives in plantations smaller than 1 hectare (Chart 3). Most plantations of fruit trees, olives and berries (excluding strawberries) were located in administrative units Nova Gorica, Koper, Krško, Piran, Maribor, Brežice, Ormož, Lenart, Pesnica, Izola, Murska Sobota and Slovenska Bistrica.

**Qualification of producers and the method of production**

General qualification of producers is slightly higher than their professional (agricultural) qualification. Most producers have vocational or upper secondary education (57%).

Professional qualification of fruit producers is lower. As much as 84% of producers do not have proper agricultural qualification (Chart 1).

In 2002 most (70%) fruit and olives in plantations were produced according to the integrated production system and 28% were produced according to the conventional way of production.

**Graf 1: Dosežena kmetijska izobrazba nosilca pridelave, Slovenija, 2002**

Chart 1: Agricultural qualification of producers, Slovenia, 2002

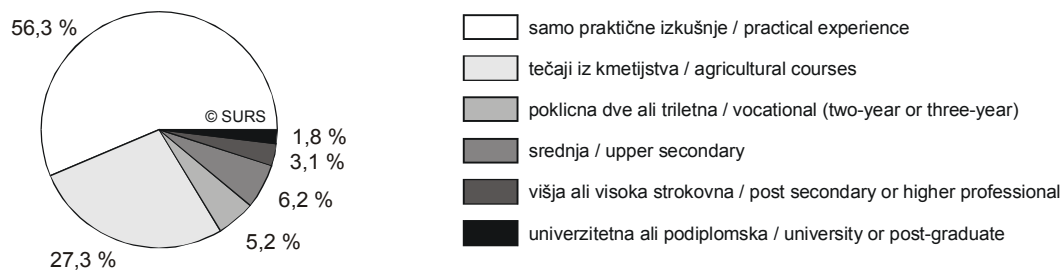
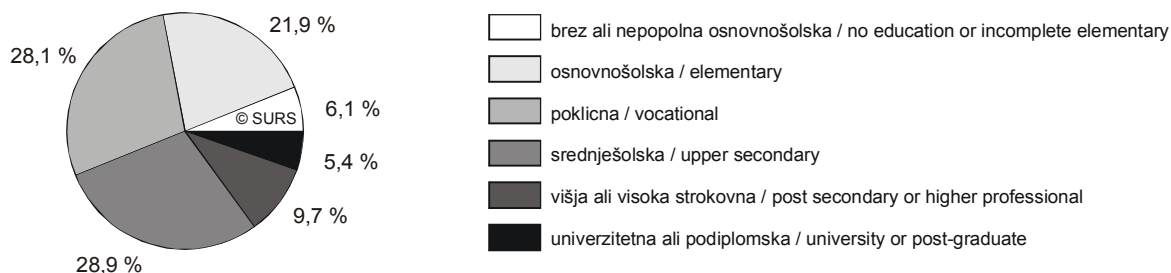
**Dosežena kmetijska izobrazba**  
Agricultural qualification**Graf 2: Dosežena splošna izobrazba nosilca pridelave, Slovenija, 2002**

Chart 2: General qualification of producers, Slovenia, 2002

**Dosežena splošna izobrazba**  
general qualification

## 1. Pridelovalci, število dreves ali grmov ter bruto in neto površina po sadnih vrstah, Slovenija, 2002

Producers, number of trees or shrubs and gross and net area by fruit species, Slovenia, 2002

	Pridelovalci Producers	Število dreves, grmov Number of trees, shrubs	Bruto površina Gross area ha	Neto površina Net area ha	
<b>Intenzivni sadovnjaki in oljčniki, skupaj</b>	<b>3639</b>	...	<b>5229,5</b>	<b>3841,6</b>	<b>Orchard and olive plantations, total</b>
Jablane	1151	7086469	3099,3	2190,0	Apples
Hruške	357	465558	284,0	232,3	Pears
Breskve	881	520674	594,2	503,5	Peaches
Nektarine	109	41081	48,6	38,9	Nectarines
Marelice	178	13937	30,7	22,7	Apricots
Češnje	485	36039	106,7	77,3	Cherries
Višnje	50	31596	58,1	52,9	Sour cherries
Češplje in slive	258	18365	40,8	29,6	Plums
Oreh	98	8397	60,7	48,7	Walnuts
Leska	39	12969	32,0	25,3	Hazelnuts
Mandelj	35	2155	9,5	8,7	Almonds
Kostanj	19	1446	10,9	8,8	Chestnuts
Kaki	122	10663	25,4	19,7	Kaki
Aktinidija	32	5226	8,6	6,6	Kiwis
Fige	104	2273	7,1	5,0	Figs
Kutine	8	221	1,0	0,5	Quinces
Jagodičje (brez jagod), skupaj <sup>1)</sup>	42	71759	29,0	25,2	Berries (excluding strawberries), total <sup>1)</sup>
Ameriške borovnice	11	43880	23,3	20,3	Blueberries
Drugo sadje <sup>2)</sup>	25	2620	2,3	2,2	Other fruits <sup>2)</sup>
Oljke	1639	186177	780,8	543,8	Olive trees

1) Jagodičje skupaj zajema: ameriške borovnice, maline, ribez vseh vrst, bezeg, josto.  
Berries total includes blueberries, raspberries, currants, elders.

2) Drugo sadje zajema: nešplje, nashi in drugo sadje, ki ni nikjer drugje omenjeno.  
Other fruit includes medlars, nashi and other fruit n.e.c.

## 2. Pridelovalci, število nasadov in bruto površina po velikostnih razredih bruto površin intenzivnih nasadov, Slovenija, 2002

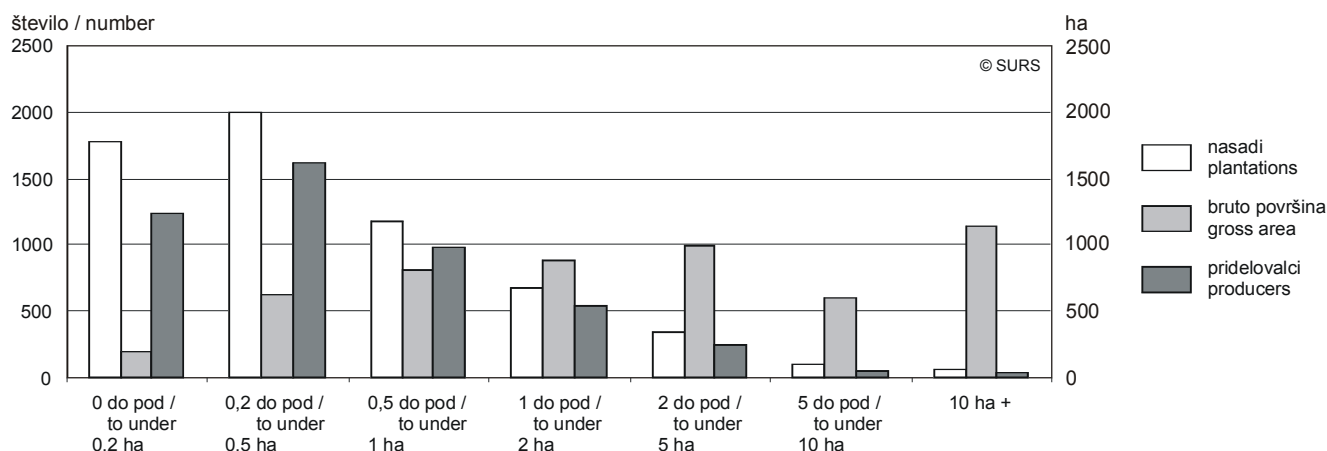
Producers, plantations and gross area by size classes of gross area of plantations, Slovenia, 2002

Velikostni razredi intenzivnih nasadov sadja in oljk ha	Pridelovalci <sup>1)</sup> Producers <sup>1)</sup>	Število nasadov Number of plantations	Bruto površina Gross area ha	Size classes of fruit and olive plantations ha
<b>Skupaj</b>	<b>4701</b>	<b>6130</b>	<b>5229,5</b>	<b>Total</b>
od 0 do pod 0,2	1238	1775	199,0	0 to under 0,2
od 0,2 do pod 0,5	1623	2003	619,1	0,2 to under 0,5
od 0,5 do pod 1	979	1182	806,1	0,5 to under 1
od 1 do pod 2	542	669	879,7	1 to under 2
od 2 do pod 5	241	341	986,9	2 to under 5
od 5 do pod 10	47	93	600,3	5 to under 10
od 10 do pod 20	18	46	558,9	10 to under 20
od 20 do pod 30	9	13	281,1	20 to under 30
30 +	4	8	298,5	30 +

1) En pridelovalec ima lahko več nasadov.  
One producer can have several plantations.

**Graf 3: Pridelovalci, število nasadov in bruto površina po velikostnih razredih bruto površin intenzivnih nasadov, Slovenija, 2002**

Chart 3: Producers, plantations and gross area by size classes of gross area of plantations, Slovenia, 2002

**3. Sortni pregled nekaterih pomembnejših sadnih vrst in oljk, Slovenija, 1997 in 2002**

Varieties review of some important fruit species and olives, Slovenia, 1997 and 2002

	2002				1997		
	pridelovalci producers	število dreves number of trees	neto površina net area		neto površina net area		
			ha	%	%		
<b>Jablane, skupaj</b>	<b>1151</b>	<b>7 086 469</b>	<b>2190,0</b>	<b>100</b>	<b>100</b>	<b>100</b>	<b>Apples, total</b>
Idared	967	2 362 182	726,9	33,2	32,5	32,5	Idared
Jonagold (standard)	901	1 356 057	425,9	19,4	22,9	22,9	Jonagold (standard)
Elstar (standard)	558	627 738	188,0	8,6	8,2	8,2	Elstar (standard)
Zlati delišes, klon B	443	558 115	156,1	7,1	10,3	10,3	Golden delicious, klon B
Gloster	467	428 369	151,7	6,9	12,0	12,0	Gloster
Zlati delišes reinders	246	362 618	100,4	4,6			Golden delicious reinders
Gala (standard)	285	283 263	82,9	3,8	1,2	1,2	Gala (standard)
Breaburn (standard)	220	196 148	55,0	2,5	0,5	0,5	Breaburn (standard)
Mutsu	247	117 237	34,8	1,6	1,5	1,5	Mutsu
Granny Smith	84	91 249	30,8	1,4	0,5	0,5	Granny Smith
Melrose	130	80 229	23,6	1,1	1,3	1,3	Melrose
Jonatan	127	53 124	20,9	1,0	2,3	2,3	Jonatan
<b>Hruške, skupaj</b>	<b>357</b>	<b>465 558</b>	<b>232,3</b>	<b>100</b>	<b>100</b>	<b>100</b>	<b>Pears, total</b>
Viljamova	208	186 800	81,0	34,9	30,8	30,8	William's
Krasanka	22	61 618	37,6	16,2	19,0	19,0	Krasanka
Konferans	106	71 117	36,4	15,7	9,5	9,5	Konferans
Abate fetel	9	40 081	23,5	10,1	13,2	13,2	Abate fetel
Pakhamova	38	27 710	13,2	5,7	10,7	10,7	Pakhamova (Pachm's)
Junjska lepota	102	24 913	12,6	5,4	2,7	2,7	June beauty
Fetelova	32	16 127	8,4	3,6	0,8	0,8	Fetelova
Zgodnja Morettinijeva	30	9 978	4,8	2,1	1,0	1,0	Early Morettini's
<b>Breskve, skupaj</b>	<b>881</b>	<b>520 674</b>	<b>503,5</b>	<b>100</b>	<b>100</b>	<b>100</b>	<b>Peaches, total</b>
Redhaven	506	114 695	108,2	21,5	22,7	22,7	Redhaven
Veteran	327	94 946	92,2	18,3	16,8	16,8	Veteran
Suncrest	165	31 867	31,8	6,3	4,2	4,2	Suncrest
Norman	173	33 105	30,0	6,0	4,4	4,4	Norman
Springlady	116	20 808	21,6	4,3	2,9	2,9	Springlady
Springcrest	122	15 753	16,1	3,2	3,0	3,0	Springcrest
Royal glory	74	14 133	14,4	2,9	4,0	4,0	Royal glory
Glohaven	51	17 388	13,6	2,7	2,1	2,1	Glohaven
Fayette	83	12 923	12,5	2,5	1,9	1,9	Fayette
Roza	83	12 850	11,945	2,4	2,9	2,9	Roza
<b>Oljke, skupaj</b>	<b>1639</b>	<b>186 177</b>	<b>543,8</b>	<b>100,0</b>	<b>100</b>	<b>100</b>	<b>Olives, total</b>
Istrska belica	1592	114 656	339,0	62,3	58,8	58,8	Istrska belica
Leccino	1079	47 566	135,8	25,0	27,1	27,1	Leccino
Pendolino	566	6 145	17,9	3,3	3,6	3,6	Pendolino
Črnica	233	3 696	10,9	2,0	2,3	2,3	Črnica

**4. Pridelovalci in neto površina nasadov jablan in hrušk po starosti dreves, Slovenija, 2002**

Producers and net area of apple and pear trees by size classes of tree-age, Slovenia, 2002

Velikostni razredi starosti dreves, leta	Jablane / Apples		Hruške / Pears		Size classes of tree-age, years
	pridelovalci producers	neto površina net area ha	pridelovalci producers	neto površina net area ha	
manj kot 5	284	447,0	51	9,2	under 5
5 - 9	429	463,9	80	35,3	5 - 9
10 - 14	426	754,1	98	34,8	10 - 14
15 - 24	261	502,0	109	111,0	15 - 24
25 +	39	23,1	41	41,9	25 +

**5. Pridelovalci in neto površina nasadov breskev, nektarin in marelic po starosti dreves, Slovenija, 2002**

Producers and net area of peaches, nectarines and apricots trees by size classes of tree-age, Slovenia, 2002

Velikostni razredi starosti dreves, leta	Breskve / Peaches		Nektarine / Nectarines		Marelce / Apricots		Size classes of tree-age, years
	pridelovalci producers	neto površina net area ha	pridelovalci producers	neto površina net area ha	pridelovalci producers	neto površina net area ha	
manj kot 5	243	110,62	26	6,7	38	7,2	under 5
5 - 9	396	196,571	40	18,5	68	8,3	5 - 9
10 - 14	283	136,122	39	12,0	34	1,9	10 - 14
15 - 19	145	48,857	11	1,7	21	2,0	15 - 19
20 +	52	11,364			25	3,4	20 +

**6. Pridelovalci in neto površina nasadov jablan in hrušk po gostoti sajenja dreves, Slovenija, 2002**

Producers and net area of apple and pear trees by size classes of density of plantation, Slovenia, 2002

Velikostni razredi gostote sajenja dreves na ha	Jablane / Apples		Hruške / Pears		Size classes of density of plantation, trees per ha
	pridelovalci producers	neto površina net area ha	pridelovalci producers	neto površina net area ha	
manj kot 400	45	20,5	31	4,8	under 400
400 - 799	60	14,2	44	2,8	400 - 799
800 - 1599	143	144,3	88	75,1	800 - 1599
1600 - 2399	308	589,5	116	116,6	1600 - 2399
2400 - 3199	363	660,2	40	15,8	2400 - 3199
3200 - 3999	452	761,3	51	17,2	3200 - 3999

**7. Pridelovalci in neto površina nasadov breskev, nektarin in marelic po gostoti sajenja dreves, Slovenija, 2002**

Producers and net area of peaches, nectarines and apricots trees by size classes of density of plantation, Slovenia, 2002

Velikostni razredi gostote sajenja dreves na ha	Breskve / Peaches		Nektarine / Nectarines		Marelce / Apricots		Size classes of density of plantation, trees per ha
	pridelovalci producers	neto površina net area ha	pridelovalci producers	neto površina net area ha	pridelovalci producers	neto površina net area ha	
manj kot 300	11	8,8			16	3,1	under 300
300 - 599	46	9,9	4	0,1	62	5,9	300 - 599
600 - 899	336	177,1	35	13,4	67	12,2	600 - 899
900 - 1199	227	112,6	37	9,2	27	1,4	900 - 1199
1200 - 1499	315	177,1	32	15,3	6	0,0	1200 - 1499
1500 +	64	18,1	5	0,8	5	0,0	1500 +

**8. Namakane površine intenzivnih sadovnjakov in oljčnikov po nekaterih sadnih vrstah, Slovenija, 2002**

Irrigated areas of fruit and olive plantations by some fruit species, Slovenia, 2002

	Neto površina / Net area			
	skupna površina total area	namakana površina irrigated area		
		ha	ha	
<b>Intenzivni sadovnjaki in oljčniki, skupaj</b>	<b>3841,6</b>	<b>658,2</b>	<b>17,1</b>	<b>Orchard and olive plantations, total</b>
Jablane	2190,0	204,6	9,3	Apples
Hruške	232,3	118,6	51,1	Pears
Breskve	503,5	263,3	52,3	Peaches
Nektarine	38,9	19,3	49,8	Nectarines
Ameriške borovnice	20,3	19,1	94,3	Blueberries

**Graf 4: Neto površina intenzivnih sadovnjakov, oljčnikov in nasadov jagodičja (brez jagod) glede na namakanje v ha, Slovenija, 2002**

Chart 4: Irrigated and non-irrigated net area of fruit, olive and berry plantations (excluding strawberries) in hectares, Slovenia, 2002

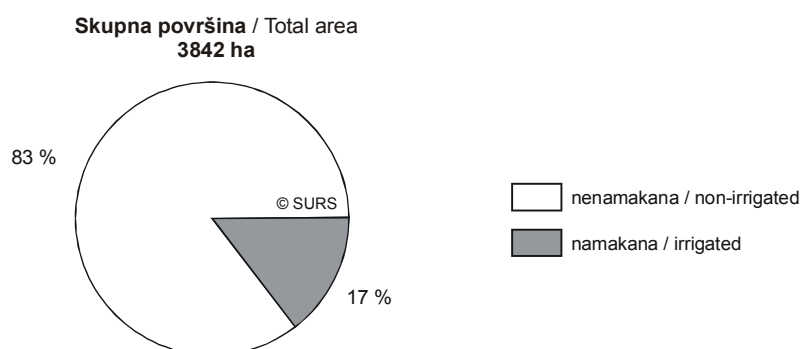
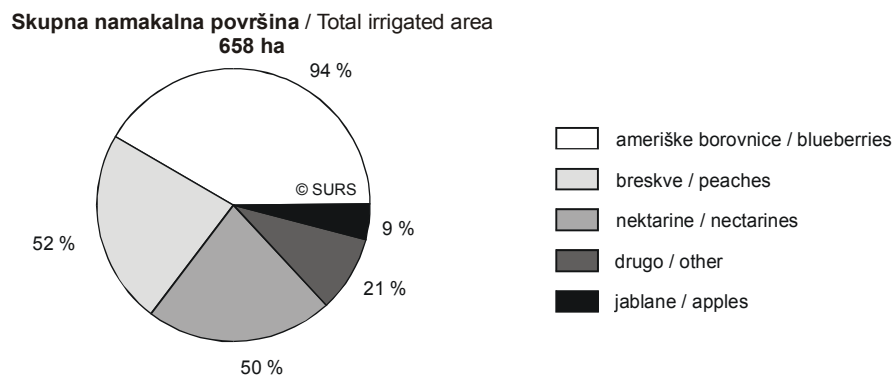
**Graf 5: Delež namakanih površin po sadnih vrstah glede na skupno namakano površino intenzivnih sadovnjakov in oljčnikov, Slovenija, 2002**

Chart 5: Share of irrigated areas by fruit species and total irrigated area of fruit and olive plantations, Slovenia, 2002



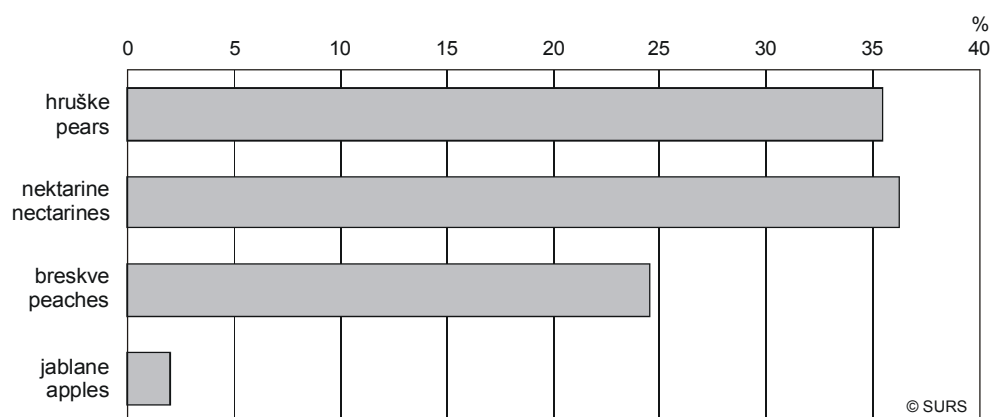
### 9. Uporaba protislanske zaščite po nekaterih sadnih vrstah, Slovenija, 2002

Use of frost protection in some fruit species, Slovenia, 2002

	Skupna neto površina Total net area		Neto površina zaščiten s protislansko zaščito Net area protected by frost protection		
	ha	pridelovalci producers	ha	pridelovalci producers	
Breskve	503,5	881	123,5	143	Peaches
Nektarine	38,9	109	14,1	17	Nectarines
Hruške	232,3	357	82,4	13	Pears
Jablane	2190,0	1151	43,3	17	Apples

### Graf 6: Delež površin zaščitenih s protislansko zaščito, Slovenija, 2002

Chart 6: Share of area protected by frost protection, Slovenia, 2002



### 10. Izobrazba nosilca pridelave, Slovenija, 2002

Qualification of producers, Slovenia, 2002

	Pridelovalci / Producers		Bruto površina Gross area ha	
	število number	%		
<b>Kmetijska izobrazba</b>				<b>Agricultural qualification</b>
Praktične izkušnje	2049	56,3	1359,1	Practical experience
Tečajji iz kmetijstva	992	27,3	1121,0	Agricultural courses
Poklicna (dveletna) izobrazba	105	2,9	156,2	Vocational (two-year) education
Poklicna (triletna) izobrazba	85	2,3	148,9	Vocational (three-year) education
Srednja izobrazba	224	6,2	449,4	Upper secondary education
Višja izobrazba	83	2,3	845,3	Post secondary education
Visoka strokovna izobrazba	29	0,8	333,4	Higher professional education
Univerzitetna izobrazba	65	1,8	796,8	University education
Podiplomska izobrazba (specialistična, magisterij, doktorat)	7	0,2	19,5	Post-graduate education (specialist, master's, doctor's)
<b>Splošna izobrazba</b>				<b>General qualification</b>
Brez izobrazbe	13	0,4	7,6	No education
Nepopolna osnovnošolska izobrazba	207	5,7	92,7	Incomplete elementary education
Osnovnošolska izobrazba	798	21,9	761,8	Elementary education
Poklicna izobrazba	1022	28,1	894,5	Vocational education
Srednješolska izobrazba	1051	28,9	1180,6	Upper secondary education
Višja izobrazba	258	7,1	1024,0	Post secondary education
Visoka strokovna izobrazba	93	2,6	386,0	Higher professional education
Univerzitetna izobrazba	177	4,9	849,2	University education
Podiplomska izobrazba (specialistična, magisterij, doktorat)	20	0,5	33,1	Post-graduate education (specialist, master's, doctor's)

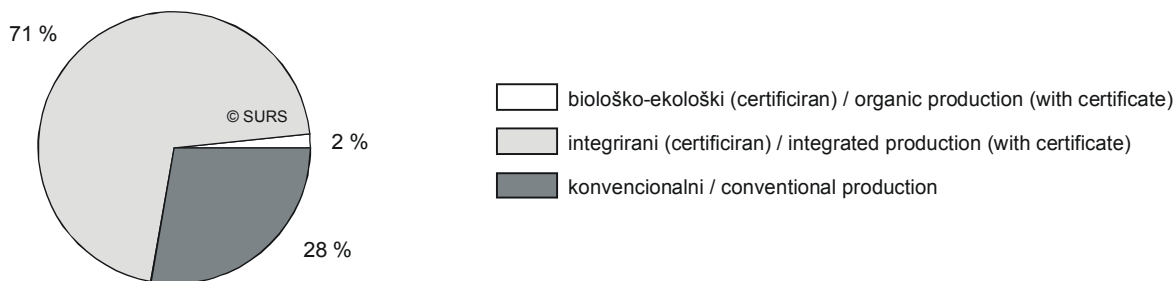
**11. Načini pridelave v intenzivnih sadovnjakih in oljčnikih, Slovenija, 2002**

Fruit and olive plantations by method of production, Slovenia, 2002

	Bruto površina / Gross area		Pridelovalci Producers	
	ha	%		
<b>Skupaj</b>	<b>5229,5</b>	<b>100,0</b>	<b>3639</b>	<b>Total</b>
Biolško-ekološki (certificiran)	86,2	1,6	83	Organic production (with certificate)
Integrirani (certificiran)	3694,7	70,7	1140	Integrated production (with certificate)
Konvencionalni	1448,6	27,7	2416	Conventional production

**Graf 7: Načini pridelave v intenzivnih sadovnjakih in oljčnikih, Slovenija, 2002**

Chart 7: Fruit and olive plantations by method of production, Slovenia, 2002

Skupna bruto površina / Total gross area  
5229,5 ha



**12. Pridelovalci, število intenzivnih nasadov ter bruto površina sadnega drevja, jagodičja in oljk po upravnih enotah, Slovenija, 2002**  
Producers, number and gross area of fruit, berry and olive plantations by administrative units, Slovenia, 2002

	Skupaj / Total			Od tega jablane / Of that apple trees	
	Pridelovalci <sup>1)</sup> Producers <sup>1)</sup>	Število nasadov Number of plantations	Bruto površina Gross area, ha	Pridelovalci Producers	Bruto površina Gross area ha
<b>Slovenija / Slovenia</b>	<b>3725</b>	<b>6130</b>	<b>5229,49</b>	<b>1151</b>	<b>3099,27</b>
Ajdovščina	145	207	90,52	7	2,22
Brežice	147	250	250,07	110	182,12
Celje	15	16	18,46	12	15,75
Črnomelj	15	21	8,80	9	2,36
Domžale	z	z	z	z	z
Gornja Radgona	15	33	91,48	11	78,62
Grosuplje	4	7	5,92	4	5,92
Hrastnik	z	z	z	z	z
Idrija	4	4	1,17	4	1,17
Ilirska Bistrica	32	49	40,31	27	34,52
Izola	332	450	209,95	44	5,49
Jesenice	z	z	z	z	z
Kamnik	z	z	z	z	z
Kočevarje	z	z	z	z	z
Koper	870	1413	467,80	20	18,33
Kranj	8	12	19,37	8	17,60
Krško	136	210	400,20	91	306,78
Laško	4	4	10,23	z	z
Lenart	68	121	236,67	45	217,82
Lendava	9	12	10,95	7	10,18
Litija	6	10	13,11	z	z
Ljubljana	35	59	56,54	25	42,64
Ljutomer	12	27	70,69	10	64,40
Maribor	80	189	293,83	71	265,22
Metlika	18	25	11,05	13	9,22
Mozirje	4	4	0,71	4	0,71
Murska Sobota	115	190	189,90	105	169,62
Nova Gorica	587	1133	585,63	38	11,70
Novo Mesto	47	63	106,09	36	86,27
Ormož	25	75	241,35	19	190,32
Pesnica	54	94	231,06	40	207,2
Piran	513	750	349,14	58	33,72
Postojna	33	44	35,02	33	33,71
Ptuj	59	118	157,03	44	140,91
Radlje ob Dravi	5	10	2,68	z	z
Radovljica	8	17	33,76	7	32,25
Ruše	11	23	72,78	11	69,77
Sevnica	30	45	163,45	25	158,20
Sežana	48	58	52,91	38	47,17
Slovenska Bistrica	69	107	182,46	62	170,99
Slovenske Konjice	18	31	68,11	13	62,94
Šentjur pri Celju	10	28	103,56	8	93,23
Škofja Loka	z	z	z	z	z
Šmarje pri Jelšah	41	52	45,36	27	28,41
Tolmin	18	22	14,66	16	14,11
Trebnje	9	13	8,50	8	7,77
Velenje	5	11	30,42	5	29,98
Vrhnika	13	13	23,61	z	z
Zagorje ob Savi	z	z	z	z	z
Žalec	33	76	167,46	32	166,16

1) Nekateri pridelovalci imajo lahko nasade v več upravnih enotah.  
Some producers can have plantations in several administrative units.



STATISTIČNI URAD REPUBLIKE SLOVENIJE

POPIS-SAD/5L 1 5 2 2

Zakon o državni statistiki (Uradni list RS, št. 45/95 in št. 9/01)  
Posredovanje podatkov je obvezno.**POPIS INTENZIVNIH  
SADOVNJAKOV V  
REPUBLIKI SLOVENIJI V  
LETU 2002****Kritični datum:** 1. junij 2002**Čas popisa:** oktober 2002**Popisujemo vse pridelovalce, ki uporabljajo 10 arov ali več intenzivnih sadovnjakov / oljčnikov oz. 5 arov ali več površin z jagodičjem (razen jagod).**Datum popisovanja   2002Začetek popisovanja    
ura minKonec popisovanja    
ura min

Neuspeli poskusi popisovanja	1	2	3	4	5
Datum obiska					
Ura					

Podpis popisovalca/-ke:  
\_\_\_\_\_**Podpis pridelovalca/-ke:**  
\_\_\_\_\_**Telefonska št. pridelovalca/-ke:**  
\_\_\_\_\_Datum kontrole:   2002Šifra inštruktorja/-ice: Ime in priimek inštruktorja/-ice:  
\_\_\_\_\_Podpis inštruktorja/-ice  
\_\_\_\_\_**A. ALI IMA NASLOVNIK V LETU 2002 INTENZIVNI  
NASAD V UPORABI?**

1	DA.
2	DA, vendar ne zadostuje merilom za popis.
3	NE, naslovnik je spremenjen.
4	NE, naslovnik ne obstaja – je neznan.
5	NE, sadovnjak ni več v uporabi – opuščeno.
6	Dvojniki (šifra dvojnika _____).
7	Noče sodelovati ali je nedosegljiv.

Opombe:  
\_\_\_\_\_  
\_\_\_\_\_  
\_\_\_\_\_

**B. PODATKI O NASADU**

Bruto površina je vsa površina z vseni pomočnimi zemljišči. Bruto površino prikažete v hektarih (ha) in arih (a).  
Parcela: Vpišite lokalnno ime parcele in parcelno številko po katastru.  
Katastrska občina: Vpišite ime in številko katastrske občine. Če sadovnjak leži v več katastrskih občinah, vpišite vsako v svojo vrsto.

1	Parcela ali nasad		2	Katastrska občina		3	Bruto površina		4	Vrsta sadja		5	Sohna		6	7	8	9		11	12	13	14	15	16	17		
	ime	šifra		ime	šifra		ha	a		ime	šifra		ime	šifra				ime	šifra								ime	šifra
01.																												
02.																												
03.																												
04.																												
05.																												
06.																												
07.																												
08.																												
09.																												
10.																												
11.																												
12.																												
13.																												
14.																												
15.																												
16.																												
17.																												
18.																												
19.																												
20.																												
21.																												
22.																												
23.																												
24.																												
25.																												

**JAGODIČJE**  
(razen jagod)

26.																												
27.																												
28.																												
29.																												
30.																												
31.																												
32.																												
33.																												
34.																												
35.																												
36.																												
37.																												



B. PODATKI O NASADU

Številka pridelovalca

2 0 0 2

PRILOGA

Bruto površina je vsa površina z vsemi pomožnimi zeniščji. Bruto površino prikazite v hektarjih (ha) in arih (a).  
Parcela: Vpišite točno ime parcele in parcelno številko po kadastro.  
Katastrska občina: Vpišite ime in število katastrske občine. Če sadovnjak leži v več katastrskih občinah, vpišite vsako v svojo vrsto.

1	Parcela ali nasad		2		3		4		5		6		7	8		9		10		11		12		13		14		15		16		17				
	ime	šifra	ime	šifra	ha	a	ime	šifra	ime	šifra	ime	šifra		ime	šifra	ime	šifra	ime	šifra	ime	šifra	ime	šifra	ime	šifra	ime	šifra	ime	šifra	ime	šifra	ime	šifra			
01.																																				
02.																																				
03.																																				
04.																																				
05.																																				
06.																																				
07.																																				
08.																																				
09.																																				
10.																																				
11.																																				
12.																																				
13.																																				
14.																																				
15.																																				
16.																																				
17.																																				
18.																																				
19.																																				
20.																																				
21.																																				
22.																																				
23.																																				
24.																																				
25.																																				
26.																																				
27.																																				
28.																																				
29.																																				
30.																																				
31.																																				
32.																																				
33.																																				
34.																																				
35.																																				
36.																																				
37.																																				
38.																																				
39.																																				

## C. PODATKI O PRIDELOVALCU IN NASADU

4

## 01. NAČIN PRIDELAVE (Prekrižajte kvadratek pred ustreznim odgovorom.)

1	konvencionalni
2	integrirani
3	biološko-ekološki

## PRIDELKI SADJA IN OLJK GLEDE NA NAČIN PORABE v letu 2002

	Sadna vrsta, ime	Sadna vrsta, šifra	Prihodek 2002, kg	Od tega:	Neposredno na trg (tržnica, prodaja na domu), kg	Prodaja na debelo (veletržnica, veletrgovina), kg	Prodaja trgovini na drobno, kg	Prodaja drugam (menzam, hotelom, gostilnam, hladilnicam ...), kg	Samooskrba, kg	Predelava na domu, kg
02										
03										
04										
05										
06										
07										
08										
09										
10										
11										
12										

## 13. KMETIJSKA IZOBRAZBA NOSILCA PRIDELOVANJA

(Prekrižajte kvadratek pred ustreznim odgovorom.)

1	samo praktične izkušnje
2	tečajji iz kmetijstva
3	poklicna dveletna izobrazba
4	poklicna triletna izobrazba
5	srednja izobrazba
6	višja izobrazba
7	visoka strokovna izobrazba
8	univerzitetna izobrazba
9	podiplomska izobrazba (specialistična, magisterij, doktorat)

## 14. SPLOŠNA ŠOLSKA IZOBRAZBA NOSILCA PRIDELOVANJA

(Prekrižajte kvadratek pred ustreznim odgovorom.)

1	brez izobrazbe
2	nepopolna osnovnošolska izobrazba
3	osnovnošolska izobrazba
4	poklicna izobrazba
5	srednješolska izobrazba
6	višja izobrazba
7	visoka strokovna izobrazba
8	univerzitetna izobrazba
9	podiplomska izobrazba (specialistična, magisterij, doktorat)

## REZULTATI RAZISKOVANJ

1. Zaposleni v družbenem sektorju 1974, 38 str.
2. Letni pregled odkupa 1974, 66 str.
3. Letni pregled obrti 1974, 8 str.
4. Letni pregled cen 1974, 31 str.
5. Demografski rajoni SRS s historiatom razvoja teritorialnega območja z osnovnimi podatki iz popisov prebivalstva po osvoboditvi, 129 str.
6. Letni pregled industrije 1974, 132 str.
7. Študenti visokošolskih zavodov 1974-75, 76 str.
8. Anketa o zasebnih kmečkih gospodarstvih 1971-74, 35 str.
9. Direktorji v organizacijah združenega dela v gospodarski in družbeni dejavnosti 1975, 33 str.
10. Letni pregled komunalne dejavnosti 1973, 30 str.
11. Letni pregled kmetijstva 1974, 44 str.
12. Kulturno-umetniška in znanstvena dejavnost 1974, 42 str.
13. Letni pregled gradbeništva 1969, 47 str.
14. Osebni dohodki zaposlenih v družbenem sektorju 1974, 54 str.
15. Letni pregled gradbeništva 1970, 49 str.
16. Dohodki in izdatki organizacij združenega dela negospodarskih organizacij 1974, 65 str.
17. Letni pregled gradbeništva 1971, 50 str.
18. Letni pregled gradbeništva 1972, 50 str.
19. Letni pregled gradbeništva 1973, 48 str.
20. Družbeni produkt in narodni dohodek v letu 1974., 48 str.
21. Kulturno-umetniška in prosvetna dejavnost 1974/75, 34 str.
22. Seznam osnovnih in srednjih šol ter višjih in visokih šol na začetku šolskega leta 1975/76., 118 str.
23. Zaposleni v družbenem in zasebnem sektorju ter fluktuacija zaposlenih 1974/75, 30 str.
24. Vzgojnovarstveni zavodi v letu 1974/75 in socialni zavodi s seznamom poročevalskih enot v letu 1974., 63 str.
25. Sestava organov in dejavnosti skupščin občin v letu 1975, 35 str.
26. Investicije 1974, družbeni in zasebni sektor., 48 str.
27. Naravno gibanje prebivalstva SRS v letu 1973, 84 str.
28. Osebni dohodki po poklicih v letu 1974, 68 str.
29. Prebivalstvo v SRS 1970-76., 35 str.
30. Osnovne šole na začetku šolskega leta 1975/76 po krajevnih skupnostih, 41 str.
31. Telesna kultura 1974, 53 str.
32. Letni pregled cen 1975, 50 str.
33. Letni pregled odkupa 1975, 74 str.
34. Periodični finančni računi 1974-1975, 35 str.
35. Letni pregled industrije 1975, 141 str.
36. Selitveno gibanje prebivalstva v SR Sloveniji 1971-1975, 29 str.
37. Osnovne in srednje šole na koncu šolskega leta 1974-1975 in začetku šolskega leta 1975-1976, 89 str.
38. Organizacije in skupnosti v gospodarstvu in negospodarstvu v SR Sloveniji, 262 str.
39. Kazensko sodna statistika 1975, 142 str.
40. Poraba reprodukcijskega materiala in prodaja po republikah v letu 1972, 40 str.
41. Letni pregled obrti 1975, 41 str.
42. Letni pregled kmetijstva 1975, 43 str.
43. Študenti visokošolskih zavodov 1975-76, 71 str.
44. Sestava in dejavnost krajevnih skupnosti 1974-1975, 89 str.
45. Letni pregled gradbeništva 174, 70 str.
46. Dohodki in izdatki organizacij združenega dela negospodarskih dejavnosti 1975, 42 str.
47. Osebni dohodki zaposlenih v družbenem sektorju 1975, 59 str.
48. Samoupravne interesne skupnosti 1975, 32 str.
49. Kulturno-umetniška in znanstvena dejavnost 1975, 57 str.
50. Industrijske organizacije in industrijski proizvodi 1975, 198 str.
51. Letni pregled gozdarstva 1975, 38 str.
52. Letni pregled prometa 1969, 102 str.
53. Letni pregled trgovine 1975, 88 str.
54. Letni pregled gostinstva 1972, 53 str.
55. Vzgojnovarstveni zavodi v šolskem letu 1975-1976, 61 str.
56. Letni pregled prometa 1970, 101 str.
57. Letni pregled prometa 1971, 99 str.
58. Osnovne šole na začetku šolskega leta 1976-77 po krajevnih skupnostih, 41 str.
59. Seznam šol s splošnimi podatki na začetku šolskega leta 1976-77, 104 str.
60. Kulturno-umetniška in prosvetna dejavnost 1975-76, 34 str.
61. Anketa o zasebnih kmečkih gospodinjstvih 1975, 28 str.
62. Telesna kultura, šport in rekreacija v letu 1975, 53 str.
63. Letni pregled prometa 1972, 100 str.
64. Letni pregled prometa 1973, 104 str.
65. Sestava in dejavnost krajevnih skupnosti 1975-1976, 90 str.
66. Družbena prehrana v letu 1970, 100 str.
67. Pregled sprememb v potrošnji po anketah v letih 1963, 1968 in 1973 v Sloveniji, 100 str.
68. Osnovne in srednje šole na začetku šolskega leta 1975-76 in začetku 1976-77, 80 str.
69. Zaposleni v družbenem sektorju 1974, 44 str.
70. Letni pregled prometa 1974, 104 str.
71. Družbeni produkt in narodni dohodek v letu 1975, 48+(IV) str.
72. Letni pregled prometa 1975, 84 str.
73. Investicije 1975 (družbeni in zasebni sektor), 51 str.
74. Letni pregled cen 1976, 54 str.
75. Naravno gibanje prebivalstva SR Slovenije 1974, 100 str.
76. Osebni dohodki delavcev v združenem delu 1976, 65 str.
77. Letni pregled industrije 1976, 106 str.
78. Letni pregled odkupa 1976, 42 str.
79. Osebni dohodki po poklicih 1976, 77 str.
80. Študenti 1976/77 in diplomanti 1976, 78 str.
81. Letni pregled prometa 1976, 87 str.
82. Kazensko sodna statistika 1976, 123 str.
83. Letni pregled gozdarstva 1976, 40 str.
84. Letni pregled trgovine 1976, 84 str.
85. Letni pregled kmetijstva 1976, 44 str.
86. Vzgojnovarstveni zavodi v šolskem letu 1976/77 in socialni zavodi v letu 1976 s seznamom poročevalskih enot, 81 str.
87. Popis učiteljev 1976, 81 str.
88. Kulturno-umetniška in znanstveno-raziskovalna dejavnost 1976, 46 str.
89. Naravno gibanje prebivalstva SR Slovenije 1975, 102. str.
90. Anketa o zasebnih kmečkih gospodinjstvih 1976, 34 str.
91. Osnovne šole na začetku šolskega leta 1977/78 po krajevnih skupnostih, 41 str.
92. Družbeni proizvod in narodni dohodek v letu 1976, 78 str.
93. Seznam šol s splošnimi podatki za začetek šolskega leta 1977/78, 113 str.
94. Družbena prehrana 1977, 41 str.
95. Osebni dohodki po poklicih 1976, 65 str.
96. Osnovne in srednje šole na koncu šolskega leta 1976/77 in začetku 1977/78, 75 str.
97. Letni pregled gozdarstva, 40 str.
98. Telesna vzgoja, šport in rekreacija v letu 1976, 50 str.
99. Kulturno-umetniška in prosvetna dejavnost 1975/76 in 1976/77, 61 str.
100. Investicije 1976, 66 str.
101. Sestava in dejavnost krajevnih skupnosti 1976-77, 75 str.
102. Osebni dohodki delavcev v združenem delu 1977, 69 str.
103. Letni pregled industrije 1977, 175 str.
104. Letni pregled cen 1977, 60 str.
105. Študenti 1977-78 in diplomanti 1977, 77 str.
106. Letni pregled kmetijstva 1977, 44 str.
107. Letni pregled prometa 1977, 77 str.
108. Industrijske organizacije 1965-1976 in proizvodi 1976, 212 str.
109. Letni pregled gostinstva 1976, 56 str.
110. Samoupravne interesne skupnosti 1977, 40 str.
111. Popis zaposlenih delavcev 31.12.1976, 74 str.
112. Popis zaposlenih delavcev 31.12.1976 - Zaposleni delavci v združenem delu v SR Sloveniji in v tujini ter po občinah SR Slovenije, 43 str.
113. Vzgojnovarstvene organizacije v šolskem letu 1977/78 s seznamom poročevalskih enot, 81 str.
114. Letni pregled trgovine 1977, 85 str.

115. Letni pregled odkupa 1977, 68 str.  
 116. Volitve 1978, 79 str.  
 117. Letni pregled obrti, 36 str.  
 118. Kazensko sodna statistika 1977, 90 str.  
 119. Desezonirane časovne vrste SR Slovenije, 181 str.  
 120. Kulturno-umetniška in znanstveno-raziskovalna dejavnost 1976-1977, 91 str.  
 121. Družbeni proizvod in narodni dohodek v SR Sloveniji 1977, 68 str.  
 122. Naravno gibanje prebivalstva 1976, 90 str.  
 123. Popis zaposlenih 31.12.1976, osebni dohodki delavcev v združenem delu po področjih dejavnosti v SRS, 70 str.  
 124. Družbena prehrana 1978, 40 str.  
 125. Popis zaposlenih 31.12.1976, osebni dohodki delavcev v združenem delu po občinah v SR Sloveniji, 42 str.  
 126. Letni pregled gostinstva 1974, 55 str.  
 127. Letni pregled gostinstva 1975, 54 str.  
 128. Rezultati popisa namestitvenih zmogljivosti v SR Sloveniji 31. avgusta 1977, 50 str.  
 129. Letni pregled turizma 1973-1976, 325 str.  
 130. Seznam šol s splošnimi podatki ob začetku šolskega leta 1978/79, 115 str.  
 131. Popis zaposlenih delavcev v 31.12.1976. Zaposleni delavci v združenem delu v SR Sloveniji po skupinah poklicev in področjih dejavnosti, 80 str.  
 132. Prihodki in odhodki organizacij združenega dela negospodarskih dejavnosti 1976-1977, 51 str.  
 133. Letni pregled gradbeništva 1975, 74 str.  
 134. Letni pregled gradbeništva 1976, 79 str.  
 135. Telesna vzgoja in športna rekreacija 1977, 48 str.  
 136. Kulturno umetniška in prosvetna dejavnost 1977/78, 32 str.  
 137. Popis zaposlenih delavcev 31.12.1976. Osebni dohodki delavcev v združenem delu po skupinah poklicev in področjih dejavnosti v SR Sloveniji, 67 str.  
 138. Letni pregled gozdarstva 1978, 38 str.  
 139. Letni pregled gostinstva 1977, 62 str.  
 140. Osebni dohodki po poklicih v letu 1977, 77 str.  
 141. Anketa o zasebnih kmečkih gospodinjstvih 1977, 32 str.  
 142. Komunalne dejavnosti 1974, 32 str.  
 143. Letni pregled cen 1978, 62 str.  
 144. Osebni dohodki delavcev v združenem delu 1978, 66 str.  
 145. Letni pregled gradbeništva 1977, 103 str.  
 146. Letni pregled komunalne dejavnosti 1975, 29 str.  
 147. Investicije 1977 (Združeno in samostojno osebno delo) 75 str.  
 148. Izkoriščenost zmogljivosti v industriji 1976, 43 str.  
 149. Letni pregled komunalne dejavnosti 1976, 31 str.  
 150. Letni pregled industrije 1978, 165 str.  
 151. Zmogljivosti in uporaba opreme za avtomatsko obdelavo podatkov v letu 1976, 49 str.  
 152. Osnovne in srednje šole konec šolskega leta 1977/78 in ob začetku šolskega leta 1978/79, 79 str.  
 153. Letni pregled kmetijstva 1978, 45 str.  
 154. Anketa o številu živine 15.1.1976, 64 str.  
 155. Študenti 1978/79 in diplomanti 1978, 102 str.  
 156. Osnovne šole po krajevnih skupnostih ob začetku šolskega leta 1978/79, 41 str.  
 157. Delavci v združenem delu in samostojnem osebni delu, pripravniki ter fluktuacija delavcev 1976-1978, 32 str.  
 158. Letni pregled trgovine 1978, 84 str.  
 159. Letni pregled odkupa 1978, 82 str.  
 160. Organizacije in skupnosti v gospodarstvu in negospodarstvu SR Slovenije, stanje 30.6.1979, 879 str.  
 161. Vzgojnovarstvene organizacije 1978/79 in socialni zavodi 1978 s seznamom poročevalskih enot, 102 str.  
 162. Družbena prehrana v 1979, 38 str.  
 163. Letni pregled prometa in zvez v 1978, 76 str.  
 164. Sestava organov in dejavnost skupščin občin 1979, 36 str.  
 165. Kazensko sodna statistika 1978, 96 str.  
 166. Samoupravne interesne skupnosti 1978, 48 str.  
 167. Družbeni proizvod in narodni dohodek v SR Sloveniji 1978, 89 str.  
 168. Letni pregled komunalne dejavnosti 1977, 36 str.  
 169. Sestava krajevnih skupnosti 1978, 52 str.  
 170. Raziskovalne organizacije 1978, 50 str.  
 171. Letni pregled gradbeništva 1978, 104 str.  
 172. Prihodki in odhodki OZD negospodarskih dejavnosti 1978, 36 str.  
 173. Prodaja po republikah in poraba reprodukcijskega materiala v SR Sloveniji 1976, 48 str.  
 174. Letni pregled gostinstva 1973, 42 str.  
 175. Naravno gibanje prebivalstva SR Slovenije 1977, 110 str.  
 176. Anketa o zasebnih kmečkih gospodinjstvih 1978, 38 str.  
 177. Popis zaposlenih delavcev 31.12.1976 (Zaposleni delavci, v združenem delu po panogah dejavnosti v SR Sloveniji), 151 str.  
 178. Letni pregled turizma 1977, 114 str.  
 179. Osebni dohodki za določene poklice 1978, 59 str.  
 180. Kulturno-umetniška in prosvetna dejavnost 1978/79, 39 str.  
 181. Letni pregled gostinstva 1978, 58 str.  
 182. Letni pregled turizma 1978, 118 str.  
 183. Letni pregled komunalne dejavnosti 1978, 35 str.  
 184. Letni pregled obrti 1977, 43 str.  
 185. Anketa o številu živine 15.1.1977, 65 str.  
 186. Letni pregled obrti 1978, 37 str.  
 187. Anketa o številu živine 15.1.1978, 67 str.  
 188. Seznam šol s splošnimi podatki ob začetku šolskega leta 1979/80, 124 str.  
 189. Delavci v združenem delu in samostojnem osebni delu, pripravniki ter fluktuacija delavcev 1979, 45 str.  
 190. Telesna vzgoja, šport in športna rekreacija v letu 1978, 52 str.  
 191. Letni pregled zunanje trgovine 1976, 325+58 str.  
 192. Popis zaposlenih delavcev 31.12.1976, delavci in osebni dohodki v združenem delu po medobčinskih skupnostih (regijah) v SR Sloveniji, 84 str.  
 193. Investicije 1978, 94 str.  
 194. Osebni dohodki delavcev v združenem delu 1979, 73 str.  
 195. Selitveno gibanje prebivalstva SR Slovenije 1977, 195 str.  
 196. Letni pregled gozdarstva 1979, 38 str.  
 197. Kultura, umetnost, informacije 1978, 61+32 str.  
 198. Letni pregled cen 1979, 59 str.  
 199. Letni pregled industrije 1979, 165 str.  
 200. Industrijske organizacije in industrijski proizvodi 1977, 184+6 str.  
 201. Industrijske organizacije po občinah 1977, 64+6 str.  
 202. Industrijske organizacije in industrijski proizvodi 1978, 219+8 str.  
 203. Industrijske organizacije po občinah 1978, 71+8 str.  
 204. Osnovne in srednje šole konec šolskega leta 1978/79 in ob začetku šolskega leta 1979/80, 75 str.  
 205. Osnovne šole po krajevnih skupnostih ob začetku šolskega leta 1979/80, 44+11 str.  
 206. Letni pregled obrti 1979, 34+17 str.  
 207. Letni pregled kmetijstva 1979, 43+44 str.  
 208. Kazensko sodna statistika 1979, 79+22 str.  
 209. Letni pregled zunanje trgovine 1977, 348+54 str.  
 210. Študenti 1979/80 in diplomanti 1979, 105+17 str.  
 211. Popis zaposlenih delavcev 31.12.1976. Osebni dohodki delavcev v združenem delu v SR Sloveniji po panogah dejavnosti, 104 str.  
 212. Letni pregled odkupa 1979, 69+13 str.  
 213. Raziskovalne organizacije 1979, 41+10 str.  
 214. Prostovoljne dejavnosti učencev osnovnih in srednjih šol v šolskem letu 1978/79, 48+5 str.  
 215. Družbeni proizvod in narodni dohodek v SR Sloveniji 1979, 79+3 str.  
 216. Vzgojnovarstvene organizacije v šolskem letu 1979/80 s seznamom poročevalskih enot, 65+14 str.  
 217. Letni pregled trgovine 1979, 65+28 str.  
 218. Samoupravne interesne skupnosti 1979, 52+4 str.  
 219. Letni pregled gostinstva 1979, 56+7 str.  
 220. Letni pregled gradbeništva 1979, 100+33 str.  
 221. Naravno gibanje prebivalstva SR Slovenije 1978, 95+6 str.  
 222. Letni pregled turizma 1979, 113+12 str.  
 223. Letni pregled zunanje trgovine 1979, 321+34 str.  
 224. Delavci v združenem delu in samostojnem osebni delu, pripravniki ter fluktuacija delavcev 1980, 31+2 str.



225. Družbena prehrana 1980, 35 str.  
226. Osebni dohodki za določene poklice 1979, 47+2 str.  
227. Seznam šol s splošnimi podatki ob začetku šolskega leta 1980/81, 112 str.  
228. Popis prebivalstva, gospodinjstev in stanovanj v SR Sloveniji 31.3.1981, 186 str.  
229. Popis prebivalstva, gospodinjstev in stanovanj v SR Sloveniji 31.3.1981, 51 str.  
230. Letni pregled industrije 1980, 155+2 str.  
231. Osebni dohodki delavcev v združenem delu 1980, 72 str.  
232. Letni pregled zunanje trgovine 1978, 263 str.  
233. Osnovne šole po krajevnih skupnostih ob začetku šol. leta 1980/81, 57 str.  
234. Letni pregled cen 1980, 61 str.  
235. Letni pregled gozdarstva 1980, 36 str.  
236. Osnovne in srednje šole konec šol. leta 1979/80 in ob začetku šol. l. 1980/81, 75 str.  
237. Letni pregled kmetijstva 1980, 41 str.  
238. Kulturno-umetniška in prosvetna dejavnost 1979/80, 40 str.  
239. Študenti 1980/81 in diplomanti 1980, 128 str.  
240. Prihodki in odhodki organizacij združenega dela neproizvodnih dejavnosti 1979, 36 str.  
241. Anketa o zasebnih kmečkih gospodinjstvih 1979, 31 str.  
242. Letni pregled turizma 1980, 116 str.  
243. Letni pregled odkupa 1980, 70 str.  
244. Zmogljivosti in uporaba opreme za avtomatsko obdelavo podatkov 1978, 42 str.  
245. Seznam teritorialnih enot v SR Sloveniji s šiframi (občine, naselja, ulice, krajevne skupnosti, krajevni uradi, pošte), 598 str.  
246. Prodaja po republikah in poraba reprodukcijskega materiala v SR Sloveniji, 1978, 40 str.  
247. Industrijske organizacije po občinah 1979, 94 str.  
248. Izkoriščenost zmogljivosti v industriji 1978, 55 str.  
249. Delavci v združenem delu 1978, 82 str.  
250. Letni pregled gostinstva 1980, 67 str.  
251. Letni pregled komunalne dejavnosti 1979, 37 str.  
252. Letni pregled zunanje trgovine 1980, str. 338  
253. Industrijske organizacije in industrijski proizvodi 1979, 249 str.  
254. Družbena prehrana 1981, 38 str.  
255. Naravno gibanje prebivalstva SR Slovenije 1979, 102 str.  
256. Letni pregled obrti 1980, 51 str.  
257. Letni pregled trgovine 1980, 74 str.  
258. Vzgojnovarstvene organizacije v šolskem letu 1980/81, socialni zavodi 1980 in seznam poročevalskih enot, 68 str.  
259. Letni pregled investicij 1979, 38 str.  
260. Sestava krajevnih skupnosti 1980, 33 str.  
261. Prihodki in odhodki organizacij združenega dela neproizvodnih dejavnosti 1980, 32 str.  
262. Kazenska sodna statistika 1980, 86 str.  
263. Osebni dohodki za določene poklice 1980, 42 str.  
264. Popis prebivalstva, gospodinjstev in stanovanj v SR Sloveniji 31.3.1981, 43 str.  
265. Raziskovalne organizacije 1980, 62 str.  
266. Družbeni proizvod in narodni dohodek v SR Sloveniji 1980, 68 str.  
267. Samoupravne interesne skupnosti 1980, 46 str.  
268. Kultura, umetnost, informacije 1979, 44 str.  
269. Industrijske organizacije po občinah 1980, 105 str.  
270. Industrijske organizacije in proizvodi 1980, 245 str.  
271. Seznam šol s splošnimi podatki ob začetku šolskega leta 1981/82, 115 str.  
272. Letni pregled gradbeništva 1980, 109 str.  
273. Popis zaposlenih delavcev 31.12.1976: zaposleni delavci v združenem delu po šolski izobrazbi v SR Sloveniji, 70 str.  
274. Kultura, umetnost, informacije 1980, 47 str.  
275. Popis prebivalstva, gospodinjstev in stanovanj v SR Sloveniji 31.3.1981 (prebivalstvo po starosti, rezultati po občinah), 294 str.  
276. Letni pregled industrije 1981, 180 str.  
277. Letni pregled investicij 1980, 44 str.  
278. Delavci v ZD in samostojnem osebni delu, pripravniki ter fluktuacija delavcev 1981, 49 str.  
279. Letni pregled gozdarstva 1981, 36 str.  
280. Anketa o zasebnih kmečkih gospodinjstvih 1980, 34 str.  
281. Osebni dohodki delavcev v združenem delu 1981, 59 str.  
282. Popis prebivalstva, gospodinjstev in stanovanj v SR Sloveniji 31.3.1981 (končni rezultati po občinah), 159 str.  
283. Kulturno-umetniška in prosvetna dejavnost 1980/81 62 str.  
284. Letni pregled kmetijstva 1981, 39 str.  
285. Študenti 1981/82 in diplomanti 1981, 112 str.  
286. Osnovne in srednje šole konec šolskega leta 1980/81 in ob začetku šolskega leta 1981/82, 78 str.  
287. Letni pregled cen 1981, 74 str.  
288. Osnovne šole po krajevnih skupnostih ob začetku šolskega leta 1981/82, 68 str.  
289. Letni pregled odkupa 1981, 77 str.  
290. Naravno gibanje prebivalstva SR Slovenije 1980, 99 str.  
291. Vzgojnovarstvene organizacije v šolskem letu 1981/82 s seznamom poročevalskih enot, 59 str.  
292. Kazensko sodna statistika 1981, 60 str.  
293. Letni pregled trgovine 1981, 74 str.  
294. Raziskovalne organizacije 1981, 47 str.  
295. Letni pregled obrti 1981, 34 str.  
296. Samoupravne interesne skupnosti 1981 (Dejavnost organov), 52 str.  
297. Letni pregled komunalne dejavnosti 1981, 63 str.  
298. Letni pregled turizma 1981, 127 str.  
299. Prodajna zmogljivost omrežja trgovine na drobno 1980, 95 str.  
300. Industrijske organizacije po občinah 1981, 89 str.  
301. Letni pregled gradbeništva, 111 str.  
302. Industrijske organizacije in industrijski proizvodi 1981, 214 str.  
303. Letni pregled prometa in zvez 1979, 73 str.  
304. Popis prebivalstva, gospodinjstev in stanovanj v SR Sloveniji 31.3.1981, prebivalstvo po materialnem jeziku, pismenosti in obiskovanju šole, (rezultati po občinah), 172 str.  
305. Popis prebivalstva, gospodinjstev in stanovanj v SR Sloveniji 31.3.1981, skupno in kmečko prebivalstvo po občinah, 242 str.  
306. Popis prebivalstva, gospodinjstev in stanovanj v SR Sloveniji 31.3.1981, preselitve, (rezultati po občinah), 128 str.  
307. Popis prebivalstva, gospodinjstev in stanovanj v SR Sloveniji, 31.3.1981: Prebivalstvo na začasnem delu v tujini (rezultati po občinah) 158 str.  
308. Prihodki in odhodki organizacij združenega dela neproizvodnih dejavnosti 1981, 37 str.  
309. Letni pregled gostinstva 1981, 56 str.  
310. Seznam šol s splošnimi podatki ob začetku šolskega leta 1982/83, 107 str.  
311. Osebni dohodki za določene poklice 1981, 41 str.  
312. Kultura, umetnost, informacije, 1981, 51 str.  
313. Letni pregled industrije 1982, 178 str.  
314. Popis prebivalstva, gospodinjstev in stanovanj v SR Sloveniji 31.3.1981; gospodinjstva, ki imajo kmečko gospodarstvo (rezultati po občinah), 258 str.  
315. Družbeni proizvod in narodni dohodek 1981, 67 str.  
316. Letni pregled gozdarstva 1981, 35 str.  
317. Osnovne in srednje šole konec šolskega leta 1981/82 in ob začetku šolskega leta 1982/83, 79 str.  
318. Volitve 1982, 62 str.  
319. Delavci v ZD in samostojnem osebni delu 1982, 48 str.  
320. Kulturno-umetniška in prosvetna dejavnost 1981/82, 60 str.  
321. Družbena prehrana 1982, 46 str.  
322. Študenti 1982/83, diplomanti 1982, 109 str.  
323. Popis prebivalstva, gospodinjstev in stanovanj, v SR Sloveniji 31.3.1981 Stanovanja (rezultati po občinah), 145 str.  
324. Letni pregled investicij 1981, 38 str.  
325. Osebni dohodki delavcev v ZD 1982, 82 str.  
326. Letni pregled cen 1982, 62 str.  
327. Letni pregled kmetijstva 1982, 42 str.  
328. Letni pregled zunanje trgovine 1982, 344 str.  
329. Vzgojnovarstvene organizacije v šolskem letu 1982/83 in socialni zavodi 1982 s seznamom poročevalskih enot., 74 str.  
330. Raziskovalne organizacije 1982, 48 str.  
331. Kazensko sodna statistika 1982, 77 str.

332. Letni pregled odkupa 1982, 60 str.
333. Letni pregled zunanje trgovine 1982, 342 str.
334. Družbena prehrana 1983, 40 str.
335. Delavci v združenem delu 1982, 96 str.
336. Popis prebivalstva, gospodinjstev in stanovanj v SR Sloveniji, 31.3.1981  
Način ogrevanja v kurilni sezoni 1980-1981  
(Rezultati po občinah), 146 str.
337. Naravno gibanje prebivalstva SR Slovenije 1981, 99 str.
338. Zmogljivost in uporaba opreme za avtomatsko obdelavo podatkov 1981, 43 str.
339. Letni pregled gostinstva 1982, 45 str.
340. Sestava krajevnih skupnosti 1982, 31 str.
341. Prihodki in odhodki organizacij združenega dela negospodarskih dejavnosti 1982, 25 str.
342. Letni pregled trgovine 1982, 70 str.
343. Seznam šol s splošnimi podatki ob začetku šolskega leta 1983/84, 95 str.
344. Sestava organov samoupravnih interesnih skupnosti 1982, 48 str.
345. Družbeni proizvod in narodni dohodek v SR Sloveniji 1982, 69 str.
346. Popis prebivalstva, gospodinjstev in stanovanj v SR Sloveniji, 31.3.1981. Zaposleni po področjih dejavnosti in po naseljih, 124 str.
347. Osnovne in srednje šole konec šolskega leta 1982/83 in ob začetku šolskega leta 1983/84, 93 str.
348. Prodajne zmogljivosti v trgovini na drobno 1982, 11 str.
349. Delavci v združenem delu in samostojnem osebem delu, pripravniki ter fluktuacija delavcev 1983, 44 str.
350. Telesna vzgoja, šport in športna rekreacija 1979, 41 str.
351. Telesna vzgoja, šport in športna rekreacija 1980, 47 str.
352. Letni pregled industrije 1983, 179 str.
353. Kultura, umetnost in informacije 1982/83, 90 str.
354. Letni pregled investicij 1982, 40 str.
355. Letni pregled cen 1983, 56 str.
356. Letni pregled gozdarstva 1983, 40 str.
357. Letni pregled gradbeništva 1982, 100 str.
358. Študenti 1983/84, Diplomanti 1983, 104 str.
359. Letni pregled prometa in zvez 1980, 80 str.
360. Letni pregled kmetijstva 1983, 43 str.
361. Letni pregled zunanje trgovine 1983, 358 str.
362. Kazensko sodna statistika 1983, 84 str.
363. Letni pregled odkupa 1983, 64 str.
364. Letni pregled gostinstva 1983, 47 str.
365. Letni pregled trgovine 1983, 68 str.
366. Družbena prehrana 1984, 50 str.
367. Letni pregled turizma 1982, 120 str.
368. Vzgojnovarstvene organizacije v šolskem letu 1983-84 in socialni zavodi 1982 s seznamom poročevalskih enot, 67 str.
369. Seznam šol s splošnimi podatki ob začetku šolskega leta 1984-85, 71 str.
370. Samoupravne interesne skupnosti 1983 (dejavnost organov), 50 str.
371. Delavci v združenem delu in samostojnem osebem delu, pripravniki ter fluktuacija delavcev 1984, 45 str.
372. Raziskovalne organizacije 1983, 60 str.
373. Letni pregled gozdarstva 1984, 35 str.
374. Prihodki in odhodki organizacij združenega dela neproizvodnih dejavnosti 1983, 23 str.
375. Letni pregled komunalne dejavnosti 1982, 35 str.
376. Industrijske organizacije po občinah 1982, 98 str.
377. Študenti 1984/85, Diplomanti 1984, 98 str.
378. Industrijske organizacije in industrijski proizvodi 1982, 252 str.
379. Osnovne in srednje šole konec šolskega leta 1983/84 in ob začetku šolskega leta 1984/85 79 str.
380. Popis šolskih zgradb 1984, 89 str.
381. Kultura, umetnost in informacije 1983/84, 112 str.
382. Osební dohodki za določene poklice 1982, 1983, 73 str.
383. Letni pregled kmetijstva 1984, 43 str.
384. Letni pregled turizma 1983, 118 str.
385. Pregled teritorialnih enot v SR Sloveniji s šiframi (občine, naselja, ulice, krajevne skupnosti, krajevni uradi, pošte), 560 str.  
Spremembe, št. 10, 4 str., št. 11, 4 str., št.12, 70 str.
386. Letni pregled trgovine 1984, 68 str.
387. Delavci v združenem delu 1983, 79 str.
388. Izobraževanje v združenem delu v šolskem letu 1983/84, 46 str.
389. Prihodki in odhodki organizacij združenega dela neproizvodnih dejavnosti 1984, 25 str.
390. Letni pregled cen 1984, 56 str.
391. Letni pregled komunalne dejavnosti 1983, 63 str.
392. Letni pregled odkupa 1984, 61 str.
393. Delavci v srednjem usmerjenem izobraževanju na začetku šolskega leta 1984/85, 54 str.
394. Industrijske organizacije in industrijski proizvodi 1983, 287 str.
395. Vzgojnovarstvene organizacije v šolskem letu 1984/85 in socialni zavodi 1984 s seznamom poročevalskih enot, 68 str.
396. Letni pregled gradbeništva 1983, 113 str.
397. Industrijske organizacije po občinah 1983, 108 str.
398. Letni pregled zunanje trgovine 1984, 370 str.
399. Kazensko sodna statistika 1984, 84 str.
400. Obveščanje v združenem delu 1982, 1984, 32 str.
401. Seznam šol s splošnimi podatki ob začetku šolskega leta 1985/1986, 76 str.
402. Letni pregled investicij 1983, 40 str.
403. Sestava organov samoupravnih interesnih skupnosti 1984, 44 str.
404. Sestava krajevnih skupnosti 1984, 31 str.
405. Družbeni proizvod in narodni dohodek v SR Sloveniji 1983 in 1984, 119 str.
406. Delavci v združenem delu in samostojnem osebem delu, pripravniki ter fluktuacija delavcev 1985, 46 str.
407. Letni pregled gostinstva 1984, 47 str.
408. Raziskovalne organizacije 1984, 60 str.
409. Naravno gibanje prebivalstva SR Slovenije 1982, 105 str.
410. Letni pregled industrije 1984, 211 str.
411. Letni pregled gozdarstva 1985, 35 str.
412. Študenti 1985/86 in 1986/87, 147 str.
413. Letni pregled kmetijstva 1985, 43 str.
414. Seznam šol s splošnimi podatki ob začetku šolskega leta 1986/87, 63 str.
415. Letni pregled investicij 1984, 54 str.
416. Diplomanti 1985, 43 str.
417. Letni pregled turizma 1984, 117 str.
418. Ocene števila prebivalstva po starosti in spolu za leta 1981 do 1985, 34 str.
419. Osnovne in srednje šole konec šolskega leta 1984/85 in ob začetku šolskega leta 1985/86, 78 str.
420. Kultura, umetnost in informacije 1984/85, 108 str.
421. Volitve 1986, 36 str.
422. Letni pregled obrti 1984, 30 str.
423. Letni pregled odkupa 1985, 69 str.
424. Letni pregled trgovine 1985, 1986, 91 str.
425. Kazensko sodna statistika 1985, 70 str.
426. Raziskovalne organizacije 1985, 50 str.
427. Letni pregled gostinstva 1985, 42 str.
428. Letni pregled cen 1985, 51 str.
429. Samoupravne interesne skupnosti 1985 (dejavnost organov), 51 str.
430. Prodajne zmogljivosti v trgovini na drobno 1984, 81 str.
431. Študenti 1987/88 in diplomanti 1986 in 1987, 118 str.
432. Popis delavcev v združenem delu stanje 31.12.1986, 594 str.
433. Vzgojnovarstvene organizacije v šolskem letu 1985/86 in socialni zavodi 1984 s seznamom poročevalskih enot, 67 str.
434. Popis pedagoških delavcev 1986, 76 str.
435. Prihodki in odhodki organizacij združenega dela neproizvodnih dejavnosti 1985, 26 str.
436. Letni pregled gradbeništva 1984, 1985, 127 str.
437. Letni pregled investicij 1985, 40 str.
438. Letni pregled gozdarstva 1986, 31 str.
439. Družbeni proizvod in narodni dohodek v SR Sloveniji 1985, 69 str.

440. Letni pregled industrije 1985 in 1986, 401 str.  
441. Študenti 1988/89, diplomanti 1988 in individualni popis pedagoških delavcev višjih in visokih šol 1987, 146 str.  
442. Letni pregled kmetijstva 1985, 40 str.  
443. Kazensko sodna statistika 1986, 116 str.  
444. Letni pregled zunanje trgovine 1985, 377 str.  
445. Letni pregled cen 1986, 56 str.  
446. Osebnih dohodki za določene poklice 1984, 49 str.  
447. Letni pregled industrije 1987, 216 str.  
448. Seznam šol s splošnimi podatki ob začetku šolskega leta 1987/88, 65 str.  
449. Delavci v združenem delu 1985, 92 str.  
450. Letni pregled zunanje trgovine 1986, 374 str.  
451. Delavci v združenem delu in samostojnem osebnem delu, pripravniki ter fluktuacija delavcev 1986, 45 str.  
452. Letni pregled cen 1987, 50 str.  
453. Raziskovalne organizacije 1986, 67 str.  
454. Letni pregled odkupa 1986, 61 str.  
455. Delavci v združenem delu in samostojnem osebnem delu, pripravniki ter fluktuacija delavcev 1987, 41 str.  
456. Letni pregled gozdarstva 1987, 31 str.  
457. Letni pregled investicij 1986, 43 str.  
458. Prodajne zmogljivosti v trgovini na drobno 1986, 116 str.  
459. Prihodki in odhodki organizacij združenega dela neproizvodnih dejavnosti 1986, 27 str.  
460. Osnovne in srednje šole konec šolskega leta 1985/86 in 1986/87 in na začetku šolskega leta 1986/87 in 1987/88, 133 str.  
461. Kazensko sodna statistika 1987, 91 str.  
462. Kultura, umetnost in informacije 1985/86, 95 str.  
463. Raziskovalne organizacije 1986, 51 str.  
464. Vzgojnovarstvene organizacije v šolskem letu 1986/87 in 1987/88 in socialni zavodi 1986 s seznamom poročevalskih enot, 92 str.  
465. Družbeni proizvod in narodni dohodek v SR Sloveniji 1986 in 1987, 121 str.  
466. Letni pregled kmetijstva 1987, 43 str.  
467. Letni pregled turizma 1985-1987, 311 str.  
468. Letni pregled odkupa 1987, 62 str.  
469. Seznam šol s splošnimi podatki ob začetku šolskega leta 1988/89, 68 str.  
470. Letni pregled obrti 1982 in 1983, 48 str.  
471. Letni pregled gozdarstva 1988, 27 str.  
472. Letni pregled trgovine 1987, 62 str.  
473. Letni pregled investicij 1987, 39 str.  
474. Delavci v združenem delu in samostojnem osebnem delu, pripravniki ter fluktuacija delavcev 1988, 41 str.  
475. Vzgojnovarstvene organizacije v šolskem letu 1988/89 in socialni zavodi 1988 s seznamom poročevalskih enot, 68 str.  
476. Letni pregled gradbeništva 1986/87, 140 str.  
477. Kultura, umetnost in informacije 1986/87, 108 str.  
478. Študenti 1989/90, 75 str.  
479. Osnovne in srednje šole konec šolskega leta 1987/88 in ob začetku šolskega leta 1988/89, 120 str.  
480. Kazensko sodna statistika 1988, 90 str.  
481. Letni pregled kmetijstva 1988, 40 str.  
482. Letni pregled cen 1988, 49 str.  
483. Letni pregled prometa in zvez 1987, 78 str.  
484. Študenti 1987/88 in diplomanti 1986 in 1987, 118 str.  
485. Anketa o porabi gospodinjstev 1984-1988, 138 str.  
486. Kultura, umetnost in informacije 1987/88, 81 str.  
487. Letni pregled gostinstva 1987, 54 str.  
488. Letni pregled industrije 1988, 202 str.  
489. Družbeni proizvod in narodni dohodek v SR Sloveniji 1988, 125 str.  
490. Prihodki od neproizvodnih dejavnosti 1987 in 1988, 39 str.  
491. Letni pregled investicij 1988, 44 str.  
492. Osnovne in srednje šole konec 1988/89 in na začetku šolskega leta 1989/90, 119 str.  
493. Seznam šol s splošnimi podatki ob začetku šolskega leta 1989/90, 66 str.  
494. Letni pregled obrti 1985-1987, str. 165 str.  
495. Kultura, umetnost in informacije 1988/89, 75 str.  
496. Letni pregled gozdarstva 1989, str. 26 str.  
497. Letni pregled zaposlenih 1989, 37 str.  
498. Delavci v združenem delu 1988, 68 str.  
499. Zmogljivost in uporaba opreme za AOP 1988, 78 str.  
500. Letni pregled prometa in zvez 1988, 78 str.  
501. Naravno gibanje prebivalstva SRS 1983-1987 I. Rojstva, 103 str.  
502. Naravno gibanje prebivalstva SRS 1983-1987 II. Umrli, 122 str.  
503. Popis pedagoških delavcev 1989, 87 str.  
504. Diplomanti, doktorji znanosti, visokošolski učitelji 1989, 113 str.  
505. Letni pregled cen 1989, 49 str.  
506. Naravno gibanje prebivalstva 1983-1987, sklenjene in razvezane zakonske zveze, 105 str.  
507. Družbena prehrana 1988, 47 str.  
508. Letni pregled odkupa 1988, 60 str.  
509. Raziskovalne organizacije 1988, 61 str.  
510. Osebnih dohodki delavcev v združenem delu 1986-1988, 144 str.  
511. Volitve 1990, 108 str.  
512. Kazensko sodna statistika 1989, 87 str.  
513. Letni pregled industrije 1989, 218 str.  
514. Naravno gibanje prebivalstva 1988, 108 str.  
515. Osebnih dohodki delavcev v združenem delu 1989, 64 str.  
516. Letni pregled kmetijstva 1989, 49 str.  
517. Osebnih dohodki delavcev v združenem delu 1983, 1984, 1985, 215 str.  
518. Pregled prometa in zvez 1981-1985, 88 str.  
519. Osebnih dohodki za določene poklice 1985, 54 str.  
520. Letni pregled prometa in zvez 1986, 81 str.  
521. Letni pregled gostinstva 1986, 41 str.  
522. Letni pregled gostinstva 1988, 58 str.  
523. Prodaja po republikah in prodaja reprodukcijskega materiala 1987, 49 str.  
524. Izkoriščenost zmogljivosti v industriji 1983, 1988, 98 str.  
525. Industrijske organizacije po občinah 1984-1988, 398 str.  
526. Industrijske organizacije in industrijski proizvodi 1984, 276 str.  
527. Industrijske organizacije in industrijski proizvodi 1985, 246 str.  
528. Industrijske organizacije in industrijski proizvodi 1986, 274 str.  
529. Industrijske organizacije in industrijski proizvodi 1987, 278 str.  
530. Letni pregled gradbeništva 1988, 72 str.  
531. Industrijske organizacije in industrijski proizvodi 1988, 311 str.  
532. Vzgojnovarstvene organizacije 1989/90 in socialni zavodi 1988, 71 str.  
533. Študenti 1990/91, 71 str.  
534. Letni pregled odkupa 1989, 61 str.  
535. Raziskovalne organizacije 1989, 71 str.  
536. Pregled turizma 1988, 1989, 235 str.  
537. Letni pregled trgovine 1988 in 1989, 69 str.  
538. Prvi- začasni podatki popisa prebivalstva, gospodinjstev, stanovanj in kmečkih gospodarstev v Republiki Sloveniji v letu 1991 po občinah, naseljih in krajevnih skupnostih, 132 str.  
539. Anketa o porabi gospodinjstev 1989, 77 str.  
540. Letni pregled prometa in zvez 1989, 72 str.  
541. Pregled teritorialnih enot v Republiki Sloveniji s šiframi, 572 str.  
542. Prihodki in odhodki podjetij in organizacij neproizvodnih dejavnosti 1989, 23 str.  
543. Anketa o porabi gospodinjstev 1988, (petletna), 55 str.  
544. Sestava organov samoupravnih interesnih skupnosti 1986, 1988, 35 str.  
545. Sestava krajevnih skupnosti 1986, 1988, 47 str.  
546. Pregled obrti 1988 in 1989, 164 str.  
547. Letni pregled gostinstva 1989, 54 str.  
548. Seznam šol s splošnimi podatki ob začetku šolskega leta 1990/1991, 70 str.  
549. Diplomanti višje in visoke stopnje, diplomanti podiplomske stopnje in doktorji znanosti ter učitelji višjih in visokih šol 1990, 113 str.  
550. Letni pregled gozdarstva 1990, 27 str.  
551. Letni pregled investicij 1989, 42 str.  
552. Kultura, umetnost in informacije 1989/90, 82 str.  
553. Osnovne in srednje šole konec 1989/90 in ob začetku leta 1990/91, 117 str.

554. Letni pregled zaposlenih 1990, 38 str.  
 555. Letni pregled kmetijstva 1990, 37 str.  
 556. Letni pregled gradbeništva 1989, 37 str.  
 557. Družbeni proizvod in narodni dohodek 1989, 78 str.  
 558. Vzgojnovarstvene organizacije 1990/91 in socialni zavodi 1990, 69 str.  
 559. Letni pregled komunalne dejavnosti 1984-1987, 243 str.  
 560. Pravosodje 1990, 78 str.  
 561. Letni pregled osebnih dohodkov zaposlenih v letu 1990, 57 str.  
 562. Selitveno gibanje prebivalstva 1988, 1989, 802 str.  
 563. Osební dohodki za določene poklice 1989, 81 str.  
 564. Letni pregled odkupa 1990, 60 str.  
 565. Industrijske organizacije in industrijski proizvodi 1989, 223 str.  
 566. Raziskovalne organizacije 1990, 59 str.  
 567. Industrijske organizacije po občinah 1989, 97 str.  
 568. Letni pregled industrije 1990, 219 str.  
 569. Sestava krajevnih skupnosti 1990, 41 str.  
 570. Letni pregled trgovine 1990, 61 str.  
 571. Letni pregled gostinstva 1990, 58 str.  
 572. Anketa o porabi gospodinjstev 1990, 38 str.  
 573. Prihodki in odhodki podjetij in organizacij neproizvodnih dejavnosti 1990, 24 str.  
 574. Letni pregled obrti 1990, 370 str.  
 575. Študenti v Republiki Sloveniji 1990, 67 str.  
 576. Seznam šol s splošnimi podatki ob začetku šolskega leta 1991/1992, 63 str.  
 577. Letni pregled turizma 1990, 141 str.  
 578. Letni pregled cen 1990, 48 str.  
 579. Letni pregled komunalne dejavnosti 1988-1990, 1991, 203 str.  
 580. Diplomanti višje in visoke stopnje, diplomanti podiplomske stopnje in doktorji znanosti ter učitelji višjih in visokih šol, Republika Slovenija 1991, 111 str.  
 581. Letni pregled investicij 1990, 53 str.  
 582. Družbeni proizvod in narodni dohodek 1990, 84 str.  
 583. Osnovne in srednje šole konec šolskega leta 1990/91 in ob začetku šolskega leta 1991/92, 123 str.  
 584. Letni pregled zaposlenih 1991, 32 str.  
 585. Prodajne zmogljivosti v trgovini na drobno 1989, 76 str.  
 586. Letni pregled prometa in zvez 1990, 71 str.  
 587. Letni pregled odkupa 1991, 58 str.  
 588. Pravosodje 1991, 75 str.  
 589. Naravno gibanje prebivalstva Republike Slovenije 1989, 1990, 189 str.  
 590. Letni pregled kmetijstva 1991, 36 str.  
 591. Letni pregled cen 1991, 44 str.  
 592. Letni pregled industrije 1991, 217 str.  
 593. Vzgojnovarstvene organizacije 1991/1992 in socialni zavodi 1990, 69 str.  
 594. Kultura, umetnost in informacije 1991, 87 str.  
 595. Letni pregled trgovine 1991, 61 str.  
 596. Raziskovalne organizacije 1991, 58 str.  
 597. Letni pregled gostinstva 1991, 72 str.  
 598. Letni pregled gradbeništva 1990, 74 str.  
 599. Letni pregled obrti 1991, 334 str.  
 600. Volitve 1992, 75 str.  
 601. Študenti, vpis na podiplomski študij 1991/92, vpis na podiplomski študij 1992/93, 83 str.  
 602. Seznam šol s splošnimi podatki ob začetku šolskega leta 1992/93, 66 str.  
 603. **Popis prebivalstva, ...1991, PREBIVALSTVO PO LETIH STAROSTI IN LETIH ROJSTVA, Rezultati po občinah, 310 str.**  
 604. Prebivalci RS po krajevnih skupnostih 30.6.1993, krajevne skupnosti in naselja v RS 31.12.1993, 210 str.  
 605. Diplomanti dodiplomske in podiplomske stopnje, ter visokošolski učitelji, Republika Slovenija, 166 str.  
 606. Letni pregled osebnih dohodkov zaposlenih v Sloveniji v letu 1991, 57 str.  
 607. Delovno aktivno prebivalstvo, 188 str.  
 608. Letni pregled turizma 1991, 137 str.  
 609. Anketa o porabi gospodinjstev 1991 in 1992, 70 str.  
 610. Letni pregled prometa in zvez 1991, 80 str.  
 611. Osnovne in srednje šole konec šolskega leta 1991/92 in ob začetku šolskega leta 1992/93, 142 str.  
 612. Letni pregled investicij 1991, 56 str.  
 613. Letni pregled kmetijstva 1992, str 39 str.  
 614. Letni pregled cen 1992, 68 str.  
 615. Kultura, umetnost in informacije 1991/92, 97 str.  
 616. Vzgojnovarstveni zavodi v šolskem letu 1992/93 in socialni zavodi 1992 s seznamom poročevalskih enot, 68 str.  
 617. Popis prebivalstva, gospodinjstev, stanovanj in kmečkih gospodarstev v Republiki Sloveniji v letu 1991, Rezultati po občinah, 387 str.  
 618. Naravno gibanje prebivalstva Republike Slovenije 1991, 124 str.  
 619. Letni pregled odkupa 1992, 64 str.  
 620. Raziskovalne organizacije 1992, 78 str.  
 621. Letni pregled gradbeništva 1991, 67 str.  
 622. Letni pregled obrti 1992, 383 str.  
 623. Letni pregled zaposlenih 1992, 41 str.  
 624. Letni pregled gostinstva, 1992, 69 str.  
 625. Pravosodje 1992, 83 str.  
 626. Študenti v Republiki Sloveniji, dodiplomski študij 1993/94, podiplomski študij 1992/93, 104 str.  
 627. Seznam šol s splošnimi podatki ob začetku šol. leta 1993/94, 71 str.  
 628. Diplomanti ter visokošolski učitelji 1993, 172 str.  
 629. Seznam šol s splošnimi podatki ob začetku šol. leta 1994/95, 69 str.  
 630. Industrijske organizacije in industrijska proizvodnja 1990, 262 str.  
 631. Letni pregled prometa in zvez 1992, 83 str.  
 632. Letni pregled kmetijstva 1993, 41 str.  
 633. Industrijske organizacije po občinah 1990, 110 str.  
 634. Letni pregled obrti 1993, 409 str.  
 635. Pravosodje 1993, 66 str.  
 636. Vzgojno-varstveni zavodi v šolskem letu 1993/94 in socialni zavodi 1993 s seznamom poročevalskih enot, 63 str.  
 637. Letni pregled odkupa 1993, 64 str.  
 638. Letni pregled cen 1993, 60 str.  
 639. Anketa o porabi gospodinjstev 1993, 80 str.  
 640. Anketa o porabi v gospodinjstvih - počitnice, potovanja in izleti domačega prebivalstva, 1993, 36 str.  
 641. Pregled industrije 1992 in 1993, 311 str.  
 642. Letni pregled gostinstva 1993, 68 str.  
 643. Aktivno prebivalstvo - Slovenija 1994 - Europa 1992, 181 str.  
 644. Študenti v Republiki Sloveniji, dodiplomski študij 1994/95, podiplomski študij 1993/94, 107 str.  
 645. Prodajne zmogljivosti v trgovini na drobno 1992, 101 str.  
 646. Diplomanti in visokošolski učitelji 1994, 174 str.  
 647. Naravno gibanje prebivalstva Republike Slovenije v letih 1992 in 1993, 170 str.  
 648. Pregled gradbeništva 1992 in 1993, 118 str.  
 649. Letni pregled prometa in zvez 1993, 69 str.  
 650. Pravosodje 1994, 70 str.  
 651. Pregled trgovine 1992 in 1993, 86 str.  
 652. Letni pregled industrije 1994, 204 str.  
 653. Pregled komunalne dejavnosti, 1992, 1993 in 1994, 185 str.  
 654. Letni pregled cen 1994, 61 str.  
 655. Kultura, umetnost in informacije, 1992/93, 118 str.  
 656. Letni pregled kmetijstva 1994, 40 str.  
 657. Osnovne in srednje šole konec šolskega leta 1992/93 in 1993/94 in na začetku šolskega leta 1993/94 in 1994/95, 302 str.  
 658. Letni pregled odkupa 1994, 65 str.  
 659. Vzgojno-varstveni zavodi s seznamom poročevalskih enot v šolskem letu 1994/95 ter javni socialnovarstveni zavodi 1994, 60 str.  
 660. Letni pregled gradbeništva 1994, 72 str.  
 661. Pregled turizma 1992-1994, 305 str.  
 662. Letni pregled prometa in zvez 1994, 76 str.  
 663. Zaposlene osebe v letih 1993 in 1994, 67 str.  
 664. Prebivalstvo Republike Slovenije 1994, 425 str.  
 665. Študentje v Republiki Sloveniji, vpis na dodiplomski študij 1995/96, 88 str.

666. Občine, naselja in ulice Republike Slovenije, 31. 12. 1995, 327 str.
667. Letni pregled investicij 1992, 45 str.
668. Diplomanti in visokošolski učitelji, Republika Slovenija, 1995, 160 str.
669. Seznam šol s splošnimi podatki ob začetku šol. leta 1995/96, 76 str.
670. Industrijske organizacije po občinah 1991, 1992, 123 str.
671. Industrijske organizacije in industrijski proizvodi 1991, 1992, 383 str.
672. Kultura, umetnost in informacije, 1993/1994, 109 str.
673. Letni pregled industrije 1995, 74 str.
674. Osnovne glasbene in srednje šole konec šolskega leta 1994/95 in na začetku šolskega leta 1995/96, 171 str.
675. Aktivno prebivalstvo Slovenija 95 - Evropa 93, 196 str.
676. Plače, 1992, 1993, 1994, 1995, 158 str.
677. Pravosodje 1995, 83 str.
678. Letni pregled kmetijstva 1995, 40 str.
679. Letni pregled cen 1995, 40 str.
680. Letni pregled odkupa, 1995, 60 str.
681. Letni pregled turizma, 1995, 70 str.
682. Vzgojno varstveni zavodi s seznamom poročevalskih enot v letu 1995/96, domovi za nastanitev učencev in študentov, zavodi usposabljanja otrok in mladostnikov ter javni socialnovarstveni zavodi 1995, 49 str.
683. Zaposlene osebe v letu 1995, 40 str.
684. Anketa o porabi gospodinjestev 1994, 1995, 77 str.
685. Prebivalstvo Republike Slovenije 1995, 529 str.  
Population of the Republic of Slovenia 1995, 529 pages
686. Letni pregled gradbeništva 1995, 70 str.
687. Študentje v Republiki Sloveniji, 1996/97, 148 str.
688. Ocenjena škoda zaradi elementarnih nesreč, Republika Slovenija, 1995, 34 str.
689. Zaposlene osebe v podjetjih in drugih organizacijah, Republika Slovenija, stanje 31. december 1995, 313 str.
690. Zaposlene osebe v podjetjih in drugih organizacijah, Republika Slovenija, stanje 31. XII 1990, 1990, 199 str.
691. Zaposlene osebe v podjetjih in drugih organizacijah, Republika Slovenija, stanje 31. XII 1991, 199 str.
692. Zaposlene osebe v podjetjih in drugih organizacijah, Republika Slovenija, stanje 31. XII 1992, 202 str.
693. Zaposlene osebe v podjetjih in drugih organizacijah, Republika Slovenija, stanje 31. XII 1993, 199 str.
694. Zaposlene osebe v podjetjih in drugih organizacijah, Republika Slovenija 31. XII 1994, 200 str.
695. Diplomanti in visokošolski učitelji 1996, 150 str.
696. Letni pregled trgovine 1994 62 str.
697. Seznam šol s splošnimi podatki ob začetku leta 1996/97, 77 str.
698. Kriminaliteta 1996, 92 str.
699. Letni pregled prometa in zvez 1995, 69 str.
700. Letni pregled odkupa 1996, 59 str.
701. Letni pregled cen 1996, 43 str.
702. Vrtci s seznamom poročevalskih enot v letu 1996/97, dijaški in študentski domovi, zavodi za usposabljanje otrok in mladostnikov ter javni socialno-varstveni zavodi 1996, 55 str.
703. Prebivalstvo Slovenije 1996, 464 str.  
Population of Slovenia 1996, 464 pages
704. Anketa o tujih turistih v Republiki Sloveniji 1997, 94 str.
705. Osnovne, glasbene in srednje šole ob koncu šolskega leta 1995/96 in na začetku šolskega leta 1996/97, 167 str.
706. Zaposlene osebe v podjetjih in drugih organizacijah v Sloveniji, stanje 31. december 1996, 317 str.
707. Letni pregled gostinstva 1994, 46 str.
708. Letni pregled turizma 1996, 187 str.
709. Anketa o tujih potnikih v RS na cestnih mejnih prehodih in Letališču Ljubljana v poletni sezoni 1997, 81 str.
710. Letni pregled kmetijstva 1996, 39 str.
711. Letni pregled prometa in zvez 1996, 69 str.
712. Industrijske organizacije in industrijski proizvodi 1993, 190 str.
713. Letna pregleda trgovine 1992 in 1993, 26 str.
714. Letna pregleda investicij, 1993 in 1994, 38 str.
715. Študentje v Republiki Sloveniji, vpis na dodiplomski študij, 1997/98, vpis na podiplomski študij, 1996/97, 130 str.
716. Prodajne zmogljivosti v trgovini na drobno 1998, 169 str.
717. Kriminaliteta 1997, 118 str. / Crime 1997, 118 pages
718. Osnovne, glasbene in srednje šole ob koncu š. l. 1996/97 in ob začetku š. l. 1997/98, 163 str.
719. Letni pregled odkupa 1997, 67 str.
720. Anketa o porabi gospodinjestev 1996, 27 str.
721. Industrijska podjetja in industrijski proizvodi 1996, 98 str.
722. Letni pregled kmetijstva 1997, 38 str.
723. Diplomanti in visokošolski učitelji 1997, 132 str.
724. Letni pregled trgovine 1996, 28 str.
725. Industrijska podjetja in industrijski proizvodi 1995, 92 str.
726. Letni pregled prometa in zvez 1997, 82 str.
727. Lokalne volitve 1998, 212 str.
728. Letna pregleda gradbeništva 1996, 1997, 107 str.
729. Investicije v letih 1995 in 1996, 44 str.
730. Prebivalstvo Slovenije 1997, 477 str.  
Population of Slovenia 1997, 477 pages
731. Trg dela, Slovenija, 1996 in 1997, 411 str.  
Labour market, Slovenia 1996 and 1997, 280 pages
732. Investicije v osnovna sredstva, 1997, 34 str.
733. Prodajne zmogljivosti v trgovini na drobno 1999, 220 str.
734. Industrijska podjetja in industrijski proizvodi 1997, 95 str.
735. Študenti v Republiki Sloveniji, vpis na dodiplomski študij 1998/99, vpis na podiplomski študij, 1997/98, 80 str.
736. Letni pregled turizma 1997, 197 str.
737. Diplomanti in visokošolski učitelji, 1998, 128 str.
738. Letni pregled turizma 1998, 197 str.
739. Letni pregled odkupa 1998, 65 str.
740. Prebivalstvo Slovenije 1998, 473 str.  
Population of Slovenia 1998, 473 pages
741. Kriminaliteta 1998, 101 str. / Crime 1998, 101 pages
742. Letni pregled kmetijstva 1998, 31 str.
743. Trg dela 1998, 357 str.
744. Študenti v Republiki Sloveniji, vpis na dodiplomski študij 1999/2000, vpis na podiplomski študij, 1998/1999, 75 str.
745. Osnovne, glasbene in srednje šole ob koncu šolskega leta 1997/98 in na začetku šolskega leta 1998/99, 61 str.
746. Raziskovalno-razvojna dejavnost, Slovenija, 1997  
Inovacijska dejavnost, Slovenija, 1998, 135 str.  
Research & development, Slovenia, 1997  
Innovation activity, Slovenia, 1998, 135 pages
747. Letni pregled odkupa, Slovenija, 1999, 66 str.
748. Delovne migracije v Sloveniji, 31. 12. 1999, 96 str.
749. Industrijska podjetja in industrijski proizvodi 1998, 99 str.
750. Državnozborske volitve 2000, Slovenija, 95 str.  
National Assembly Elections 2000, Slovenia, 95 pages
751. Letni pregled gradbeništva 1998, 57 str.
752. Naravno in selitveno gibanje prebivalstva Slovenije po naseljih 1998, 205 str.
753. Kriminaliteta 1999, 101 str. / Crime 1999, 101 pages
754. Letni pregled turizma 1999, 205 str.
755. Letni pregled prometa in zvez 1998, 94 str.
756. Investicije v osnovna sredstva 1998, 36 str.
757. Diplomanti in pedagoško osebje na višjih strokovnih šolah in visokošolskih zavodih 1999, 88 str.
758. Anketa o tujih turistih v Republiki Sloveniji v poletni sezoni 2000, 130 str.  
Survey on foreign tourists in the Republic of Slovenia in summer season 2000, 130 pages
759. Študenti v Republiki Sloveniji vpis na dodiplomski študij, 1999/2000, vpis na podiplomski študij, 1998/1999, 76 str.
760. Letni pregled prometa in zvez 1999, 94 str.
761. Industrijska podjetja in industrijski proizvodi 1999, 123 str.
762. Prebivalstvo Slovenije 1999, 524 str.  
Population of Slovenia 1999, 524 pages
763. Investicije v osnovna sredstva 1999, 52 str.
764. Anketa o potovanjih domačega prebivalstva 2000, 66 str.  
Survey on travels of domestics population 2000, 66 pages
765. Popis vrtnarstva, Slovenija, 2000, 51 str.  
Census of Horticulture, Slovenia, 2000, 51 pages

766. Letni pregled odkupa 2000, 66 str.
767. Odpadki, Slovenija 1995, 74 str.  
Waste, Slovenia 1995, 74 pages
768. Diplomanti in pedagoško osebje na višjih strokovnih šolah in visokošolskih zavodih 2000, 90 str.
769. Letni pregled gradbeništva 1999, 61 str.
770. Input-output tabele, Slovenija, 1996, 48 str.  
Input-Output tables, Slovenia, 1996, 48 pages
771. Letni pregled turizma 2000, 210 str.
772. Ocenjena škoda zaradi elementarnih nesreč, Slovenija, 192 str.  
Estimated damage caused by natural disasters, Slovenia, 192 pages
773. Prodajne zmogljivosti v trgovini na drobno 2001, 222 str.
774. Kriminaliteta 2000, 133 str. / Crime 2002, 133 pages
775. Popis gostinskih obratov 2000, 125 str.
776. Prebivalstvo Slovenije 2000 - samo na internetu:  
[www.gov.si/zrs/](http://www.gov.si/zrs/)
777. Popis kmetijskih gospodarstev, Slovenija, 2000, 256 str.  
Agricultural census, 2000, 256 pages
778. Letni pregled trgovine 1997, 41 str.
779. Letni pregled prometa in komunikacij 2000, 91 str.
780. Anketa o potovanjih domačega prebivalstva 2001, 66 str.  
Survey on travels of domestic population 2001. 66 pages
781. Letni pregled transporta in komunikacij, 2001, 92 str.
782. Letni pregled trgovine, 2001, 69 str.,
783. Letni pregled trgovine, 1998, 61 str.
784. Letni pregled trgovine, 1999, 61 str.
785. Letni pregled trgovine, Slovenija, 2000, 69 str.
786. Študentje v Republiki Sloveniji, vpis na dodiplomski študij 2001/2002, vpis na podiplomski študij 2000/2001 in 2001/2002, 90 str.
787. Letni pregled turizma 2001, 224 str.
788. Diplomanti in pedagoško osebje na višjih strokovnih šolah in visokošolskih zavodih 2001, 93 str.
789. Investicije v osnovna sredstva 2000, str. 55
790. Letni pregled gradbeništva 2000, str. 58
791. Letni pregled odkupa 2001, str. 54
792. Anketa o turističnih potovanjih domačega prebivalstva 2002, str. 73.,  
Survey on tourism travels of domestic population 2002, 73 pages
793. Odpadki, 1998, str. 88 / Waste 1998, 88 pages
794. Kriminaliteta, 2001, str. 89  
Crime, 2001, 89 pages
795. Trg dela, Slovenija 1999, str. 262  
Labour market, Slovenia 1999, 262 pages
796. Lokalne volitve 2002, str. 171 / Local elections 2002, 171 pages
797. Investicije v osnovna sredstva, 2001, str. 65
798. Prebivalstvo Slovenije 2001/Population of Slovenia 2001-samo na internetu: [www.stat.si](http://www.stat.si)
799. Študentje v Republiki Sloveniji, vpis na dodiplomski in podiplomski študij 2002/2003, str. 71
800. Letni pregled gradbeništva 2001, str. 60
801. Letni pregled odkupa, 2002, str. 53
802. Diplomanti in pedagoško osebje na višjih strokovnih šolah in visokošolskih zavodih 2002, str. 98
803. Letni pregled trgovine, 2002, str. 36
804. Ocenjene škode zaradi elementarnih nesreč, Slovenija, 2000-2002, str. 35  
Estimated damage caused by natural disasters, Slovenia, 2000-2002, 35 pages
805. Letni pregled turizma, Slovenija, 2002, str. 225  
Annual review of tourism, Slovenia, 2002, 225 pages
806. Anketa o tujih turistih v Republiki Sloveniji v poletni sezoni 2003, str. 129  
Survey on foreign tourists in the Republic of Slovenia in summer season 2003, 129 pages