

ANTIKITERA - ORNITOLOŠKA POSTAJA SREDI EGEJSKEGA MORJA

// Katja Rutnik, Rudi Kraševac, Kaja Vukotić, Leon L. Zamuda



Zaradi edinstvene in za človeka težko dostopne lokacije v Egejskem morju med Kreto in Kitero ter približno 335 km oddaljenosti od obale severne Afrike je Antikitera ena izmed prvih kopnin, na katero naletijo ptice na spomladanski selitvi. Tako si veliko ptic, ki so na selitvi preletele Saharo in porabile večino zalog energije, na otoku nabere moči za nadaljnjo pot proti severu. Glede na podatke, pridobljene z obročkanjem, te ptice pot prek Grčije nadaljujejo vse do Finske in Rusije.

Kljub le 20,04 km² je Antikitera zelo zanimiva za raziskovanje zgodovine in narave. Leta 1902 so na razvalinah antične ladje odkrili neznan bronast artefakt. Gre za antični mehanični računalnik, ki so ga takrat uporabljali za izračunavanje lege nekaterih nebesnih teles ter kot sončev

in lunin koledar. Po ocenah naj bi bil mehanizem izdelan 100 - 150 let pr. n. št., njegov izvor za zdaj ostaja neznan. Ne glede na zanimivost otoka za določene stroke obstaja strah, da bo otok v prihodnosti brez prebivalcev, saj se mnogi zaradi slabih možnosti za zaposlitev raje odločijo za življenje na celini.

Majhen otok sredi Egejskega morja, kjer živi mnogo več koz kot ljudi, je pravi raj za vse, ki si v vročih poletnih dneh želijo izogniti prenatrpanim grškim plažam. Prej kot običajni turisti ga raje obiščejo ornitologi. Antikitera je oaza za ptice na selitvi in pomembno gnezditveno območje za eno izmed največjih kolonij sredozemskih sokolov (*Falco eleonora*) na svetu.



ZNAČILNOSTI DEŽELE:

Površina: **20,04 km²**

Št. prebivalcev: manj kot **50**

Št. obročkanih ptic: **60.000**
(120 vrst)

Št. opaženih ptic: **224 vrst**

Št. opaženih ujed na selitvi: **20.000** (40 vrst)

Št. živalskih endemitov: **2**

Št. plazilcev: **4**

Št. metuljev: **10** vrst dnevni
metuljev, **70** vrst nočnih
metuljev

Št. endemnih vrst rastlin: **25**



Razgled na severno stran otoka
ANTIKITERA proti Peloponezu
foto: Rudi Kraševac

ŽIVETI NA OTOKU

Si predstavljate, da bi živeli odrezani od sveta, z rednimi izpadi elektrike in brez prave trgovine s svežimi dobrotami? Domačini so pretežno odvisni od zaloga, ki jih naročijo pri svojcih na celini in jim jih nato dostavi trajekt. V preteklosti, ko je bil otok bolj gosto poseljen, so si samooskrbo zagotavljali s poljedelstvom. Tako je na otoku še danes mogoče zaslediti več sistemov teras, s katerimi so ljudje ustvarili rodovitna območja. Ker pa je danes večina prebivalstva na otoku v zrelih letih, se s pridelavo hrane ukvarjajo le redki. Najbolj obiskan del otoka je pristanišče, kjer imajo poleg policijske postaje in zdravstvene ambulante tudi pošto, trgovino in restavracijo (vse v istem prostoru). V slednji se je ob predhodnem naročilu mogoče tudi okrepčati s tremi različnimi jedmi. Cene živil pa so odvisne od cen v Lidlovem katalogu in lastnikovega razpoloženja.

SREDOZEMSKI SOKOL (*Falco eleonora*)

foto: Katja Rutnik



VELIKI SKOVIKI
(*Otus scops*)
foto: Rudi Kraševac



Kopel **SREDOZEMSKIH SOKOLOV** v belih vodah.
foto: Rudi Kraševac



Prostovoljci pri monitoringu gnezd sredozemskih sokolov
foto: Kiki Bairaktaridou



Obročkanje **MALEGA MUHARJA** (*Ficedula parva*)
foto: Katja Rutnik



*Antikitera je ena izmed redkih lokalitet v Grčiji, kjer lahko v času obeh selitev opazujemo 28 različnih vrst ujed s 4-5 podvrstami. Od zanimivejših velja omeniti sršenarja (*Pernis apivorus*), malega orla (*Hieraaetus pennatus*) in stepskega lunja (*Circus macrourus*).*

ZANIMIVE VRSTE PTIC:

- kraljevi orel (*Aquila heliaca*),
- kanja (*Buteo buteo vulpinus*),
- balkanski muhar (*Ficedula semitorquata*),
- bledi kupčar (*Oenanthe isabellina*),
- turška kotorna (*Alectoris chukar*),
- balkanski strnad (*Emberiza caesia*),
- bledi vrtnik (*Hippolais pallida*),
- vzhodna hribska listnica (*Phylloscopus orientalis*),
- hribska listnica (*Phylloscopus bonelli*),
- sibirski prosnik (*Saxicola torquatus maurus*),
- trobentar (*Bucanetes githagineus*),
- smaragdni čebelar (*Merops orientalis*)

Antikitera ima lasten vir pitne vode. Največ padavin imajo v zimskem času, ko slabemu vremenu botrujejo tudi močni vetrovi. V poletnih mesecih je zaradi suše priporočeno varčevanje z vodo, tako se marsikdo raje osveži na eni od treh plaž na otoku.

ORNITOLOŠKA POSTAJA

Leta 2000 ustanovljena ornitološka postaja je nastala kmalu po začetku ornitoloških aktivnosti na otoku. Spremljanje ptic na selitvi poteka v obeh sezonah. Spomladi ptice prihajajo na otok prek Sredozemlja in si na njem naberejo moči za preostanek poti. Jesenske selivke pa so predvsem ptice iz srednje in vzhodne Evrope. V spomladanskem času je število obročkanih osebkov in vrst mnogo večje kot jeseni. V mreže se lovijo množice kobilarjev (*Oriolus oriolus*), pogorelčkov (*Phoenicurus phoenicurus*), rumenih vrtnikov (*Hippolais icterina*) in drugih ptic pevk. Izmed bolj zanimivih vrst, ki

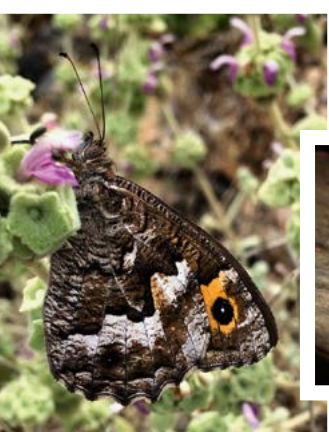
jo na otoku lahko opazimo le v jesenskem času, je mali muhar (*Ficedula parva*), ki prezimuje v Indiji.

Zaradi svoje lege in reliefa je ornitološka postaja idealen prostor za študij selitev ptic ter njihove ekologije na postanku. Majhnost otoka omogoča, da dobimo dober vpogled v vrstno sestavo selivk in dinamiko selitev. Tudi delež ptic, ki so ponovno ujete, je dokaj visok, zato lahko dobimo natančno sliko, koliko časa se ptice zadržujejo na postanku in kakšen vpliv ima to na njihovo obnovev zalog. Poleg klasičnega obročkanka raziskovalci ptice spremljajo tudi s pomočjo različnih načinov sledenja (GPS, RT) in raziskujejo, katerim življenjskim prostorom dajejo vrste prednost.

SREDOZEMSKI SOKOL

Skalnati klifi na obali otoka so pomembno mesto za gnezdenje sredozemskih sokolov, ki jih na Antikiteri najlaže opazujemo od konca aprila do oktobra. V Grčiji gnezdi kar 80 % svetovne populacije, Antikitera pa pomeni eno izmed največjih kolonij. Prav zato so potencialna gnezdišča uvrščena v območja NATURA 2000.

Največja lokalna znamenitost je območje belih vod ali v grščini "aspro nero", kjer se celinska voda zadržuje skozi vse leto. Voda pronica skozi udor apnenca in ustvari bazenčke. Izvir je poseben predvsem zaradi tega, ker si lahko povsem od blizu pri vsakdanjem kopanju in pitju vode ogledamo več deset sredozemskih sokolov hkrati.



JUŽNI GOZDNIK
(*Hipparchia senthes*)
med prehranjevanjem
na ustnatici vrste *Ballota
pseudodictamnus*
foto: Kaja Vukotić



MAČJEOKA KAČA
(*Telescopus fallax
intermedius*), endemična
podvrsta

foto: Leon L. Zamuda

PLAZILCI

Biotska pestrost Grčije je ena izmed najvišjih v Evropi. Raznolika pokrajina in mnogi otoki ob ugodni klimi zagotavljajo dom tudi številnim vrstam plazilcev, ki jih lahko na ozemlju Grčije naštejemo kar 64. Na Antikiteri prebivajo le štiri: navadni polprstnik ali turški gekon (*Hemidactylus turcicus*), Kotschyjev gekon (*Mediodactylus kotschyi*), ivanja kuščarica (*Ablepharus kitaibelii*) in podvrsta mačjeoke kače (*Telescopus fallax intermedius*). Posebej velja omeniti predvsem mačjeoko kačo, saj gre za endemično podvrsto Antikitere. Podvrste mačjeokih kač med seboj razlikujemo po obarvanosti in številu hrbtnih lusk na sredini telesa. Po drugih telesnih značilnostih se omenjena kača ne razlikuje dosti od tiste, ki živi pri nas.

PROSTOVOLJSTVO

Prostovoljci so nepogrešljivi pri vseh aktivnostih na otoku, zato se lahko tisti, ki ste željni znanja, pridružite aktivnostim na otoku. Obetate si lahko obilico novega znanja o pticah, začinjnih z izkušnjo življenja na samotnem otoku. Več informacij o programu lahko najdete na spletni strani: http://www.ornithologiki.gr/page_cn.php?tID=1780&aID=809 ali pri koordinatorju projekta Christosu (charboutsis@ornithologiki.gr). Vabljeni!



NAVADNI SENOŽETNIK
(*Colias croceus*)

Foto: iStock

DNEVNI METULJI:
modri marogarček (*Leptotes
pirithous*),
šetrajev sleparček
(*Pseudophilotes vicrama*),
repati lesketavček (*Lampides
boeticus*),
katančev selec (*Pontia
edusa*),
navadni senožetnik (*Colias
croceus*),
admiral (*Vanessa atalanta*),
osatnik (*Vanessa cardui*),
okrasti skalnik (*Lasiommata
megera*)

DNEVNI IN NOČNI METULJI

Na otoku smo do sedaj opazili okoli 80 vrst metuljev, od tega 10 vrst dnevnih. Ti so večinoma, tako kot ptice, sezonski selivci, denimo navadni senožetnik (*Colias croceus*), admiral (*Vanessa atalanta*), katančev selec (*Pontia edusa*) idr. ter dve vrsti, ki v Sloveniji ne živita, južni gozdnik (*Hipparchia senthes*) in vrsta *Muschampia proto*.

Južni gozdnik je edina vrsta dnevnega metulja s stalno populacijo, ki je razširjen po celotnem otoku. V pomladnem času jih lahko opazujemo pri množičnem prehranjevanju na trajnici iz družine ustnatic vrste *Ballota pseudodictamnus*. Metulji in druge žuželke se zaradi pretirane paše v pomladnem času zadržujejo predvsem v naseljih na lončnicah. V jesenskem času pa se hranijo s sokovi sadnih plodov (fig, opuncij, grozdja), ali pa celo srkajo sokove iz živalskih iztrebkov in mrhovine.

