

# Obredni kot in zgodnjesrednjeveško grobišče na Brezju nad Zrečami

Karmen Kaiser

*The contribution discusses a Late Roman and Early Medieval necropolis, situated in the village of Brezje near Zreče in northeastern Slovenia. We determined a triad of cult localities in the near vicinity and demonstrated that the necropolis is incorporated in the system of the so-called ritual angle. The main orientation of the burials, and at the same time one side of the triangle, is the winter solstice ( $\approx$  Christmas) sunrise. There are also two Bronze Age cemeteries situated within the system of the ritual angle.*

## UVOD

Posestnik Franc Gorenjak, v Brezju 13 nad Zrečami, je zaradi dotrajanosti želel popraviti plot svojega vrta. Ko je kopal za steber na oglu vrta, je naletel na človeške kosti. Seveda je zadevo takoj prijavil in arheolog Pahič si je najdišče ogledal ter ugotovil, da so se naključno odkrili – staroslovenski grobovi. Morda najdišča človeških kosti Franc Gorenjak niti ne bi prijavil, če v tej hiši ne bi bila svoj čas gostilna, ki je imela ime Zimrajh (Siebenreich, torej sedemkrat bogat). V tej gostilni so fantje večkrat odvajali odvečno energijo s tepežem in Franc Gorenjak je pač mislil, da je našel okostje kakega zločina (Gričnik 1997, 466).

Grobišče v Brezju nad Zrečami je bilo izkopano v letih 1954 in 1955 pod vodstvom Stanka Pahiča, ki je vodil ekipo Pokrajinskega muzeja v Mariboru. Raziskan je bil le del grobišča, saj je bilo to uničeno že pri gradnji hiše in hleva, ponekod pa so izkopavanja ovirala drevesa. Njegov rob so ugotovili na južni strani (Pahič 1969, 217).

Grobišče leži na zahodnem delu prevala na apnenčastem grebenu, ki se tu v dolžini treh kilometrov v smeri od jugovzhoda proti severozahodu osameloma vriva v južno pobočje Pohorja. Preval sam je širok 300 m, leži v višini 540 m. Na zahodni strani ga obdaja do 587 m visok hrbet s podružnično cerkvijo sv. Martina, na vzhodu pa do 608 m visoka Brinjeva gora, ki je od grobišča oddaljena približno 700 m (Pahič 1969, 217).

Polica, na kateri je bilo grobišče, se nahaja na mestu, kjer je danes parkirišče gostilne Zimrajh in meri 25 x 40 m. Tla so skalna apnenčasta, prekrita s približno 50 cm debelo humusno preperelino. Grobovi so bili vkopani v skalno osnovo (Pahič 1969, 218).

V grobnih jamah so v več primerih najdene obloge ali nasutja iz kamnov, pri čemer izstopata dva grobova, ki sta imela kamnite plošče iz pohorskih kamnin, ki so bile prinesene od drugod (26, 41). Kamni od drugod s Pohorja so bili tudi med oblogo grobov 4 in 31 (Pahič 1969, 220). Skupaj je bilo odkritih 43 jam, v 41 so bili ostanke pokojnih. Od 43 grobov jih je imelo pridanke 26. Glede na te je 17 grobov datiranih v poznoantično obdobje, 8 pa v zgodnjesrednjeveški čas.

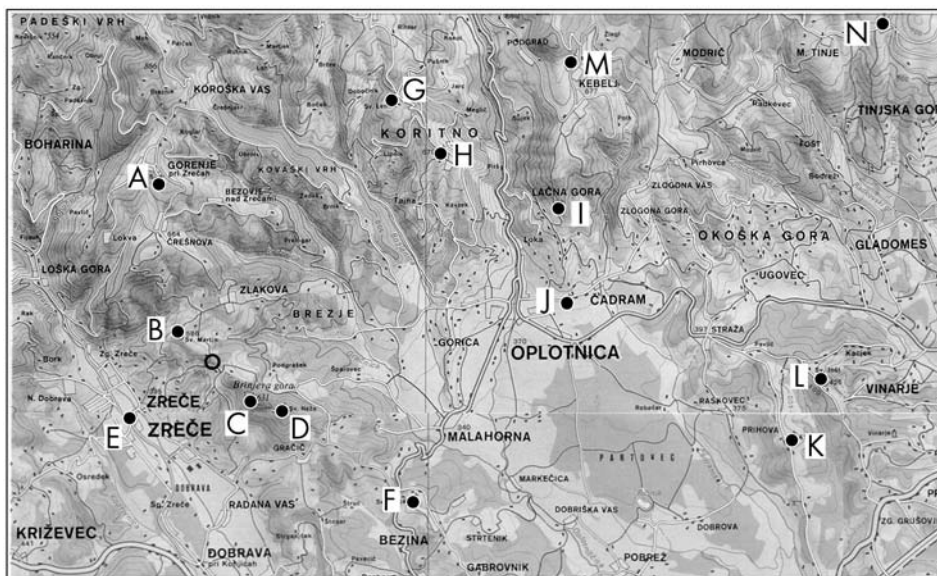
Na Brinjevi gori so ostanki naselbine iz časov pozne antike, ko so postale razmere za življenje ob glavnih prometnih poteh prenevarne in so se ljudje umikali na višje ležeča območja. Tej naselbini pripada tudi del grobov na obravnavanem grobišču. Vendar se je ta kraj zdel enako primeren za pokope tudi v staroslovanskem obdobju od 8. stoletja dalje (Pahič 1969, 264-265). Med obema skupinama pokopanih je tako velika časovna razlika približno tristotih let.

Grobišče in njegovo okolico smo obravnavali v luči t.i. obrednega kota. Gre za kot  $\alpha = 23,5^\circ \pm 1,5^\circ$ , ki pomeni razliko med višino opoldanskega sonca na dan spomladanskega/jesenskega enakonočja in na dan zimskega/poletnega obrata. Ta razlika nastane, ker je zemeljska os za omenjeni kot nagnjena od pravokotnice na ravnino svoje krožnice okoli sonca.

Ljudje naj bi nekoč obredni kot upoštevali pri organizaciji prostora, v katerem so živeli. V kotu  $\alpha = 23,5^\circ \pm 1,5^\circ$  so organizirali trojico kulturnih točk, ki so bile vsaka posebej posvečene trem božanskim silam: sili teme, sili svetlobe in sili, ki je med njima držala ravnotežje. Hkrati so te točke lahko označevale nekatere pomembne datumske smeri (Pleterski, Mareš 2003, 9).

### Topografija cerkva

Pri delu smo najprej na karti bližnje okolice poiskali cerkve (*Slika 1*), kajti te bi lahko bile kazalniki nekdanjih kulturnih točk. V neposredni okolici, na Brinjevi gori stojita



*Slika 1.* Cerkve v okolici Zreč in Oplotnice. A - Šentjungerta/Sv. Kunigunda, B - Sv. Martin, C - Mati Božja, D - Sv. Neža, E - Sv. Egidij, F - Sv. Barbara, G - Sv. Lenart, H - Sv. Miklavž, I - Sv. Mohor, J - Sv. Janez Krstnik, K - Sv. Marija Vnebovzeta, L - Sv. Jošt, M - Šmarjeta, N - Sv. Peter in Pavel. Krožec označuje grobišče pri Zimrajhu.

*Figure 1.* Churches in the vicinity of Zreče and Oplotnica. A - Šentjungerta/St Kunigunda, B - Sv. Martin/St Martin, C - Mati Božja/Divine Mother, D - Sv. Neža/St Agnes, E - Sv. Egidij/St Giles, F - Sv. Barbara/St Barbara, G - Sv. Lenart/St Leonard, H - Sv. Miklavž/St Nicholas, I - Sv. Mohor/St Mohor, J - Sv. Janez Krstnik/St John the Baptist, K - Sv. Marija Vnebovzeta/St Mary of the Assumption, L - Sv. Jošt/St Job, M - Šmarjeta/St. Margaret, N - Sv. Peter in Pavel/St Peter and Paul. The circle marks the necropolis near Zimrajh.

dve: cerkev sv. Neže in cerkev Matere Božje. Severozahodno od grobišča stoji cerkev sv. Martina in nekoliko severneje Sv. Kunigunda, ki ji starejše lokalno prebivalstvo še danes reče Šentjungerta ali Šentjunguda.

Izkazalo se je, da so tri od štirih grobišču najbližjih cerkva postavljene tako, da tvorijo obredni kot, ki meri 25° in ima vrh pri Sv. Neži. En krak teče proti Sv. Martinu, drugi pa k Šentjungerti (Slika 5). Zanimivo je to, da je linija od Sv. Martina k Sv. Neži podaljšana do Sv. Barbare. Njen azimut je 125°, kar se ujema s smerjo vzhoda božičnega sonca.

Če pa potegnemo črto med Sv. Barbaro in cerkvijo Matere Božje, ugotovimo, da ji je vzporedna črta, ki povezuje naslednje tri cerkve v okolici Oplotnice: Sv. Lenart, Sv. Mohor in Sv. Jošt.

Ali so te soodvisnosti zgolj naključne? So le rezultat naših poigravanj in kombinacij? So odvisne od izoblikovanosti terena ali pa je vzroke za lego cerkva potrebno iskati drugje? Pri tem se nam zdi pomembno dejstvo, da so cerkve veliko mlajše od zgodneslovanskega časa in šele arheološka izkopavanja bi morda pokazala, ali so pod njimi kakšni starejši objekti, o katerih nimamo pisnih virov in po katerih bi se morebiti dalo sklepati, da stojijo na področju nekdanjih poganskih kulturnih točk.

### Ljudsko izročilo

O preteklosti lahko veliko izvemo iz ustnega izročila, ki je na področju Pohorja še vedno precej živo (Gričnik 1995). Gozdovi ob vznožju Brinjeve gore, ki je obrnjeno proti Oplotnici, so med domačini poznani kot kraji, kjer strašijo coprnice. Kar nekaj ljudi, s katerimi smo govorili, ima prijatelje, ki so na poti v službo v gozdu naleteli na coprnice in so jih tako začarale, da so hodili v krogu.

*To je pa pravil eden pri nas, se spomnim. Da je šel od nekod ponoči domov, da je hodil tule pri Malahorni; tam so take velike goše, ko so tule toti Šparovci, majo take goše. In da je čist zmešan hodil skor celo noč in ni prišel iz goše; menda kar v krogu hodil. Je pa rekel: »Zdaj pa ne grem čist nič naprej, zdaj me pa nosijo coprnice!« In ko se je jutro zasukovalo, je boj stal nad enim velikim prepadom... (Gričnik 1995, 242)*

O nastanku cerkva, ki sta grobišču najbližji, še danes krožita legendi.

*V Ločah je nekoč živela deklica, ki je bila že od rojstva slepa. Bila pa je vzgojena v krščanski veri in je veliko molila k Devici Mariji. Ta ji je zato pri Bogu izprosila vid in ko je deklica prvič spregledala, je bila obrnjena proti Brinjevi gori, na kateri se ji je prikazala Marija. V spomin na ta čudež in deklico, ki ji je bilo ime Neža, so postavili cerkev. (Ustni vir: g. Martin Mrzdovnik)*

V kroniki zreške župnije sv. Egidija pa je zapisana legenda o nastanku cerkve Matere Božje.

*Pastirji so na Brinjevi gori v grmu našli kip matere božje in ljudje so začeli zbirati denar, da bi na tem mestu zgradili cerkev. Nekateri pa se s tem niso strinjali, saj sta bili v bližini že dve cerkvi: sv. Neža in sv. Martin. Takrat pa se je pojavil neki neznanec z grabljami in jim rekel: »Vem, kaj bi radi zgradili, toda ne veste še, kje. Glejte, tukajle,« ter zasadil*

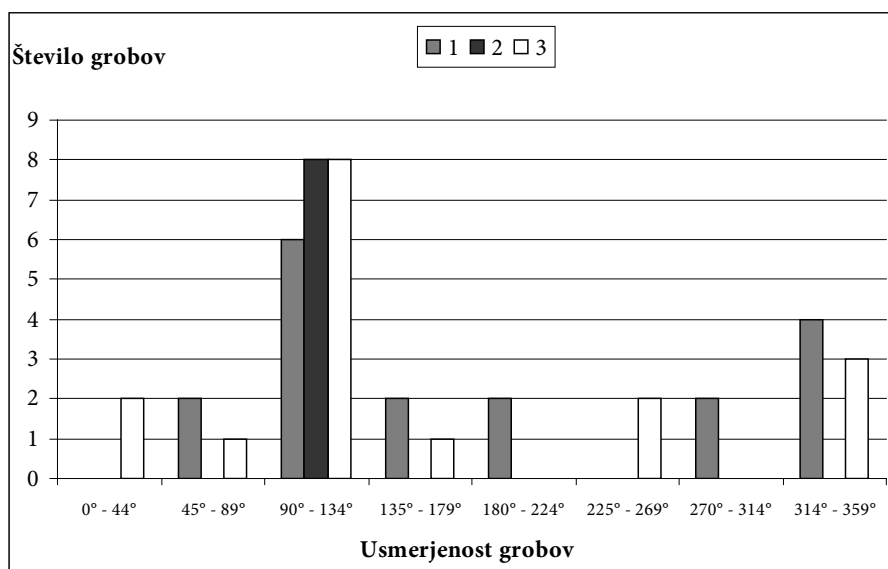
grablje v kamnita tla in še rekel: »Tukaj bo stala cerkev« ter izginil. Ljudje so imeli to za božje znamenje, zato so takoj začeli graditi cerkev. (Župna kronika, 138)

Obe danes stoječi cerkvi sta bili zgrajeni šele v 18. stoletju, sv. Neža l. 1724 in Mati Božja l. 1769 (Stegenšek 1909, 1). Cerkev sv. Martina je podružnična cerkev sv. Egidija in v tamkajšnji kroniki piše, da je bil na tem mestu leta 1664 postavljen oltar sv. Ožbolta (Župna kronika, 204). Sv. Kunigunda z Gorenja pri Zrečah je prvič omenjena leta 1391 (Gričnik 1997, 454). Stari del sedanje stavbe je gotska ladja, h kateri so okrog leta 1550 prizidali obe kapelici in prezbiterij (Stegenšek 1909, 101-102).

Za točki, na katerih stojita cerkvi v Brezju pri Zrečah, sta bili v preteklosti v veljavi drugi imeni. V cerkveni kroniki za leto 1717 namreč piše: »V leseni kapeli svete Neže, sv. Fabijana in Boštjana na Goliki, ki se zdaj imenuje »brinjeva gora«, so drugega kimovca prečastiti gospod Janez Baptist Stermshek prvo sveto mešo k časti sv. Neže, sv. Boštjana in Fabijana brali« (Župna kronika, 74). Na začetku cerkvene kronike za cerkev Matere Božje pa piše: »Začetek in zgodovina podfare Marije pomočnice na malih sv. Lušarjih ali na brinjevi gori« (Župna kronika, 138).

Domačini so povedali, da še danes uporabljajo toponim *Na goliki* za področje, kjer stoji cerkev sv. Neže. Glede na ime bi lahko predvidevali, da to področje nekoč ni bilo tako poraščeno z gozdom, ampak je bilo bolj travnato. Na to namigujejo tudi legende o pastirjih, ki so tukaj pasli ovce, pa tudi brin je tipičen za pašnike.

K določitvi kulturnih točk pripomorejo tudi razne značilnosti v pokrajini, kot so npr. razni studenci ali stara drevesa. Posebej starih dreves v okolici teh cerkva ni.. Tik pod cerkvijo sv. Martina je izvir potoka, ki se imenuje *Gračanica* in od tod teče proti zahodu. Ob sami Brinjevi gori sta še dva izvira – eden na vzhodu in drugi na zahodu.



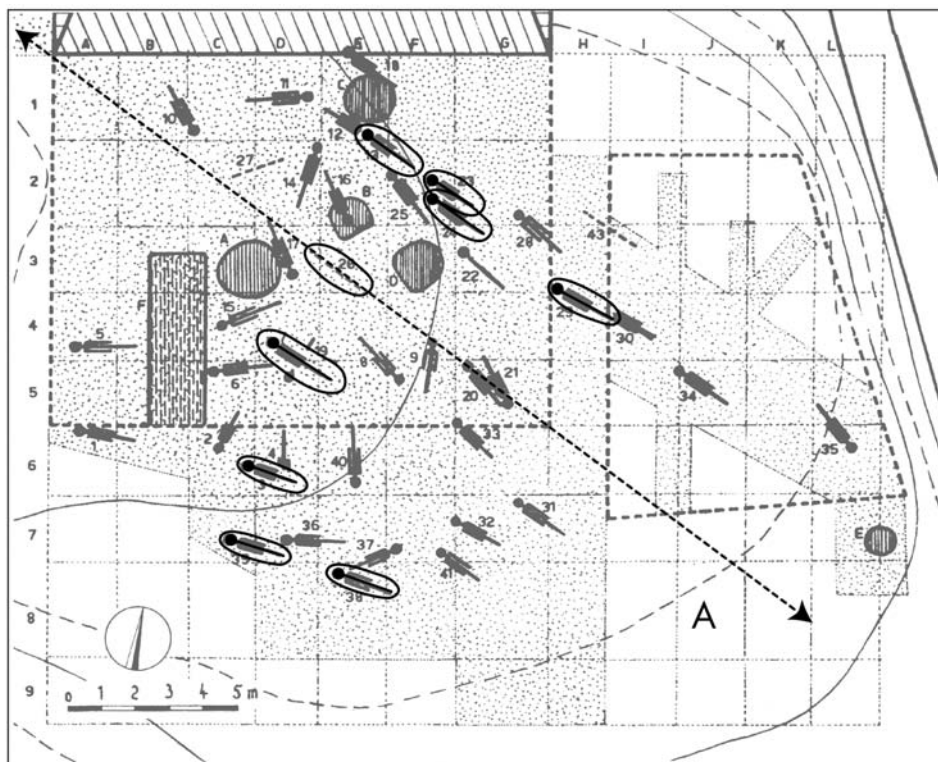
Slika 2. Brezje pri Zrečah. Usmerjenost grobov pri Zimrajhu. 1 - poznoantični grobovi, 2 - zgodnj srednjeveški grobovi, 3 - časovno neopredeljeni grobovi.

Figure 2. Brezje near Zreče. Orientation of the graves near Zimrajh. 1 - Late Roman graves, 2 - Early Medieval graves, 3 - chronologically undetermined graves.

### Strukturni dokaz za obstoj obredne smeri

Da sta morali biti stari kulturni točki tam, kjer sta danes cerkvi sv. Martina in sv. Neže, nam zelo jasno kažejo tudi zgodnjerednjeveški grobovi. *Slika 2* kaže, da so vsi grobovi, ki so označeni kot staroslovanskodobni, z glavami obrnjeni v isto smer. Če to smer prenesemo na karto, se izkaže, da se ujema s smerjo črte, ki povezuje Sv. Martina s Sv. Nežo (*Slika 3*). Ta smer je pritegnila tudi največ poznoantičnih grobovi, čeprav so sicer obrnjeni v različne smeri.

V Pahičevi objavi so še tri grobne jame, za katere pravi, da njihova usmerjenost ni znana. Med njimi še posebej izstopa jama 26, ki je napolnjena z večjimi kamni, v njej pa ni bilo odkritih nobenih kosti. V opisu piše, da je bilo v severovzhodnem delu nekaj večjih kamnov, v jugovzhodnem pa tri skrilaste plošče velikosti večinoma 35 x 65 cm (Pahič 1969, 241). Na sliki 3 je videti, da ta jama leži v sredini izkopanega grobišča, okrog nje je večji prazen prostor. Očitno je bila tako poudarjena pomembna vloga te točke. Njena orientacija je v skladu s smerjo zgodnjerednjeveških grobov. Primerjavo temu grobu najdemo na grobišču Dlesc pri Bodeščajh, kjer je bila prav tako izkopana grobna jama brez okostja, vendar je bila enako zapolnjena s tremi skalami na vzhodu in kupom prodnikov na zahodu (Pleterski 1996, 178).



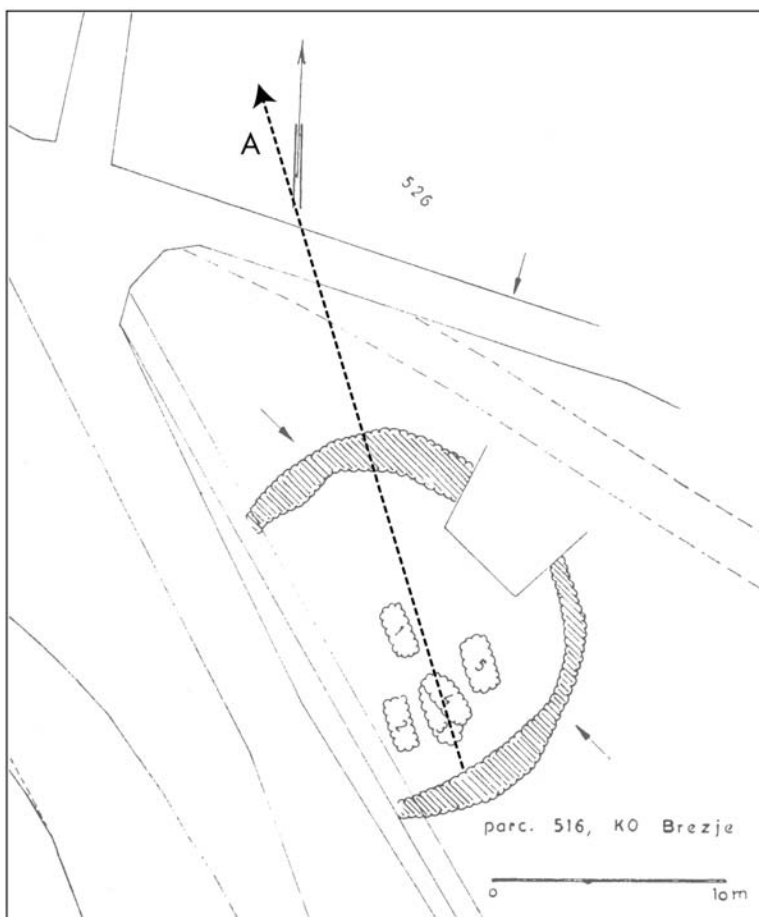
*Slika 3.* Brezje pri Zrečah. Načrt grobišča pri Zimrajhu (po: Pahič 1969, Priloga 1). Krepko so označeni zgodnjerednjeveški grobovi. A - smer proti cerkvi Sv. Neže.

*Figure 3.* Brezje near Zreče. Plan of the necropolis near Zimraj (according to: Pahič 1969, Appendix 1). The Early Medieval graves are in bold format. A - orientation towards the church of St Agnes.

Drugi grob, kjer izkopavanja niso odkrila kosti, je označen s številko 43. Vendar zanj Pahič domneva, da so bile kosti odstranjene kasneje (Pahič 1969, 221). Posege v grobove namreč dokazuje grob 27, v katerem so se ohranile samo nekatere kosti roke in nekaj kosov vretenc. Enako je grob 43 orientiran v skladu s smerjo zgodnj srednjeveških grobov.

Tudi bližnja bronastodobna gomila (Pahič 1962-1963) leži na črti, ki povezuje cerkvi Sv. Martina in Sv. Neže, grobovi v gomili pa so usmerjeni proti Sv. Kunigundi (Slika 4; 5). Mlajš bronastodobno grobišče jugovzhodno od cerkve Sv. Neže (Pahič 1988-1989) stoji na črti, ki povezuje Sv. Nežo in Sv. Kunigundo.

Grobišče, ki se je nahajalo v Brezju pri Zrečah, legende, ki so se ohranile v zavesti ljudi, obredni kot, ki ga tvorijo tri točke, na katerih danes stojijo cerkve, vse to kaže, da območje Brinjeve gore leži sredi mitske pokrajine (primerjaj: Štular, Hrovatin 2002), katere sledovi pa so se nam do danes ohranili le v drobcih.

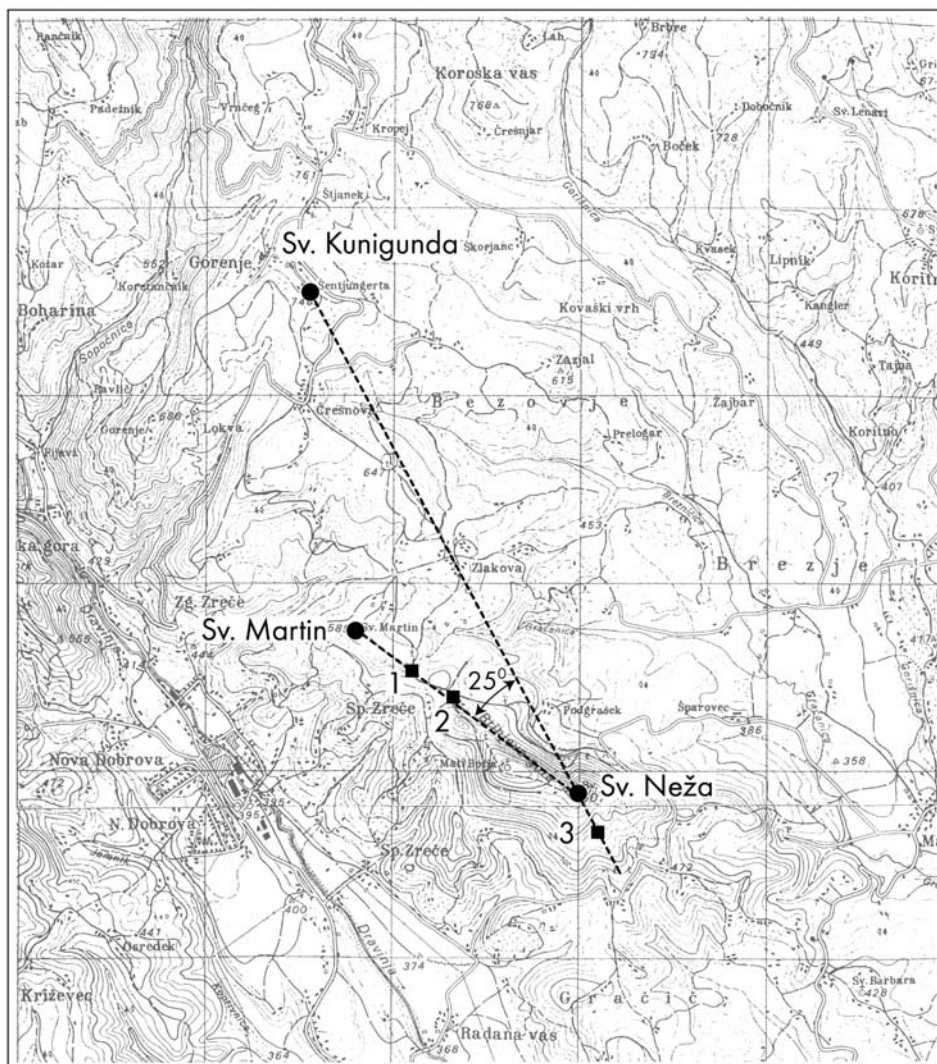


Slika 4. Brezje pri Zrečah. Načrt bronastodobne gomile (po: Pahič 1962-1963, Slika 1). A - smer proti cerkvi Sv. Kunigunde.

Figure 4. Brezje near Zreče. Plan of Bronze Age tumuli (according to: Pahič 1962-1963, Figure 1). A - orientation towards the church of St Kunigunda.

Če bi se ozirala na predpostavke Pleterskega (Pleterski 1996, 181), bi glede na patrocinij Sv. Neža predstavljala nekdanjo kultno mesto Peruna, ker stoji na griču, višjem od bližnjega sv. Martina, Agnes pa bi naj tudi povezovali z ognjem, ki je značilen za Peruna, vladarja strele (Pleterski 1996, 181). Brinjeva gora je apnenčast hrib in kamnita podlaga je hitro pod površjem. Skale oz. kamenje pa bi naj bili eden od zna-

kov značilnih za moško nebeško božanstvo. Sv. Martin bi bilo nekoč Velesovo mesto, saj se ta patrocinij najpogosteje povezuje z njim, pa tudi lociran je na nižjem griču, se pravi spodaj. Sv. Kunigunda je potemtakem na mestu nekdanjega ženskega božanstva. Patrocinij Kunigunde tudi praznujejo konec zime (3. marca), blizu enakonočja. Sv. Martina praznujejo 11. novembra, ko je zima tako rekoč pred vrati in prevladajo zemeljske sile božanstva Velesa. Patrocinij sv. Neže praznujejo 21. januarja, kar se sprva zdi za Perunovo točko nekoliko nenavadno. Vendar je v povezavi z legendo o Nežini slepoti zimski datum smiseln. To je čas, ko so sile svetlobe, ognja, toplote najšibkejše. Za leseno kapelo, ki naj



Slika 5. Brezje pri Zrečah. Obredni kot med cerkvami sv. Neže, sv. Martina in sv. Kunigunde. 1. grobišče pri Zimrajhu, 2. bronastodobna gomila, 3. mlajšebronastodobno grobišče.

Figure 5. Brezje near Zreče. The ritual angle between the churches of St Agnes, St Martin and St Kunigunda. 1. necropolis near Zimrajh, 2. Bronze Age tumulus, 3. Late Bronze Age necropolis.

bi nekoč stala na mestu cerkve sv. Neže, se poleg te svetnice v cerkveni kroniki omenjata še patrona sv. Boštjan in Fabijan. Sv. Boštjan praznuje ravno en dan pred sv. Nežo (20 januar). 21. in 20. januar pa sta zelo blizu 1. februarja, ki je začetek pomladi po keltskem koledarju, v antiki pa je to čas luperkalij (Pletherski, Belak 2002, 256).

Obstoj obrednega kota v zgodnjem srednjem veku se tako v celoti podatkov kaže več kot verjeten. En njegov krak je bil usmerjen astronomsko proti vzhodu božičnega sonca (*Slika 6*). Zdi se, da je bila ta smer pomembna tudi v pozni antiki, kar nakazuje možnost kontinuitete kulturnih mest v staroslovansko dobo. Bronastodobni grobišči v sistemu obrednega kota pa bi govorili za verjetnost, da je opisani sistem kulturnih točk obstajal celo že v tedanjem času.



*Slika 6.* Brezje pri Zrečah. Pogled od Sv. Martina proti Sv. Neži v trenutku vzhoda božičnega sonca.  
*Figure 6.* Brezje near Zreče. View of St Martin towards St Agnes at the moment of the Christmas sunrise.



## Literatura

- GRIČNIK, Anton 1995, Noč ima svojo moč, Bog pa še večjo. – Zbirka Glasovi 8, Ljubljana.
- GRIČNIK, Anton 1997, Janez Koprivnik in njegovo »Pohorje«. – Zreče. Kronika, Zreče – cerkev sv. Egidija. – Župnijski urad Zreče.
- PAHIČ, Stanko 1962-1963, Bronastodobna gomila pod Brinjevo goro (Das bronzezeitliche Hügelgrab von Brinjeva gora). - Arheološki vestnik 13-14, 349-373.
- PAHIČ, Stanko 1969, Antični in staroslovanski grobovi v Brezju nad Zrečami. – Razprave SAZU 6, 215-308.
- PAHIČ, Vitko 1988-1989, Žarno grobišče na Brinjevi gori (Das urnenfelderzeitliche Gräberfeld von Brinjeva gora). - Arheološki vestnik 39-40, 181-215.
- PLETERSKI, Andrej 1996, Strukture tridelne ideologije v prostoru pri Slovanih. – Zgodovinski časopis 50, 163-158.
- PLETERSKI, Andrej - BELAK, Mateja 2002, Grobovi s Puščave nad Starim trgom pri Slovenj Gradcu. - Arheološki vestnik 53, 233-300.
- PLETERSKI, Andrej - MAREŠ, J. Jiří. 2003, Astronomische Grundlagen einiger frühmittelalterlichen Kultstellen in Praha. – Studia mythologica Slavica 6, 9-36.
- STEGENŠEK, Anton 1909, Konjiška dekanija. – Maribor.
- ŠTULAR, Benjamin - HROVATIN, M. Ivan 2002, Slovene Pagan Sacred Landscape. Study Case: The Bistrica Plain. - Studia mythologica Slavica 5, 43-68.

## Ritual Angle and Early Medieval Necropolis in Brezje near Zreče

*Karmen Kaiser*

The object of this discussion is a Late Roman and Early Medieval necropolis, which was excavated by Stanko Pahič in Brezje near Zreče (site Zimrajh) during the years 1954 and 1955 (Pahič 1969). Our research approach regarding the necropolis was in the light of the *ritual angle*, which measures  $23.5^\circ \pm 1.5^\circ$ , and within the framework of which people formerly organized a triad of cult localities (Pleterski 1996). We established that there is such a triangle near the necropolis; its apex is at the church of St Agnes (= Sv. Neža), the sides lead towards the churches of St Martin and St Kunigunda (Fig. 5). The discussed necropolis is situated along the line between St Agnes and St Martin (Fig. 3). Based on the hypothesis that each point symbolizes one of the three main deities in Slavic mythology, we aimed at associating and identifying our three locations with them. As such, St Agnes would symbolize the male celestial god, St Martin would be the male earthly god and the female force, which maintains equilibrium between these two counterparts, was established at the site of St Kunigunda. We relied upon folklore, the characteristics of the localities themselves and the dates celebrating the patrons for our associations with the individual localities.

We also included the graves from the necropolis at Brezje near Zreče in the structure of the *ritual angle* and we discovered that all the Early Medieval graves are oriented towards St Agnes (Fig. 2; 3). An empty grave (26) is particularly noticeable at the necropolis; it was filled with three slate tablets in its SE section and larger stones in its NE part. The grave's orientation corresponds with the other Early Medieval graves, and the grave itself is even somewhat emphasized in that there is a wider region around the grave that remained empty, without further burials.

The direction toward St Agnes is the same as that established by St Martin and St Agnes: the winter solstice ( $\approx$  Christmas) sunrise (Fig. 6). It seems that this direction was of some significance in Late Antiquity as well. This is further substantiated by the continuation of the cult localities in the Early Slavic period. The two Bronze Age necropolises within the system of the *ritual angle* (Fig. 4; 5) suggest that the discussed system of cult localities was present already in that era.