

## Pomladanski šopek »mala čudesa narave«

Pomlad poznajo povsod, kjer se menjavajo letni časi. Vendar pa se pomlad v rastlinskem svetu v različnih krajih kaže različno.

Bilo je na valentinovo. Šel sem v mesto. Na drugi strani brvi čez Selško Soro, tik pred vstopom v staro mestno jedro »pisane Loke«, me je ustavila stara ženica s pletom čez ramena in ruto na glavi. Iz košare, ki jo je držala v roki, je vzela šopek prvega pomladanskega cvetja. »Vzemite ga! žena ga bo prav gotovo vesela, saj je danes valentinovo!« je rekla in se rahlo nasmehnila.

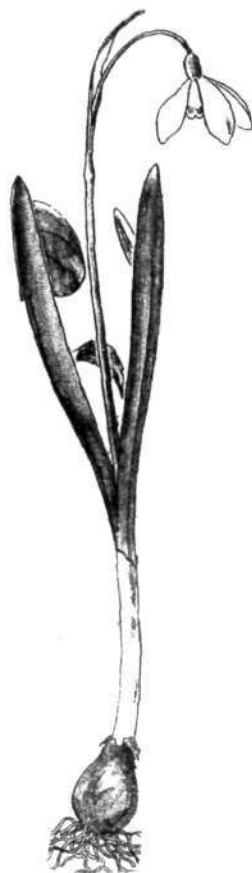
Ob tem sem se zamislil. Morda bi nam bili ti šopki še bolj dragoceni kot tisti iz cvetličarne, če bi te cvetice bolje poznali, posebno še, ker so sestavni del narave in jo s svojo rastjo in cvetenjem polepšavajo in nas razveseljujejo.

Rad bi vam vsaj delno približal te naše molčeče sopotnike, ta »mala čudesa narave«, ki živijo, rastejo in cvetijo v našem okolju. Pričel bom z opisom cvetic pomladanskega šopka.

### **Prvi znanilec pomladi je mali zvonček – *Galanthus nivalis***

Pomlad napoveduje pogosto že takrat, ko prekri-va naravo še snežna odeja. Majhna čebulica v tleh je sestavljena samo iz treh mesnatih luskolistov. Iz nje poganjata dva pritlična modrozeleno črtasta lista in cvetna letev, ki nosi na vrhu zelen ovršni list ter pecljat cvet. Ta stoji v začetku pokončno. Ko pa se odpre, se kimasto povesi. Listi cvetnega odevala med seboj niso zrasli. Trije zunanji listi so snežno beli. Ko temperatura dovolj naraste, se široko razprostrejo. Trije notranji listi pa so polovico krajši in imajo na vrhu zeleno liso. Oboji sestavljajo majhen zvonček, ki privablja žuželke.

Mali zvonček spada v Evropi med najbolj priljubljene cvetice. Zato ga mnogi gojijo po vrtovih. Tam se razraste v prava bela pokrivala.





*Mali zvonček – rastišče ob Poljanski Sori*

V lepi rumeni barvi med vsemi rastlinami posebej izstopa

***Trobertica – Primula vulgaris***

Raste vse do severnega roba Sredozemskega morja in Alžirije do Male Azije in Krima. Pri nas jo srečamo v svetlih gozdovih, med grmovjem in na travni-



kih od februarja do maja. Je trajnica, visoka 8 do 15 cm. Cvetove ima na dolgih pecljih, ki izraščajo iz rozete velikih puhastih listov. Peclji se po cvetenju povesejo, da plodovi poležejo po tleh. Tedaj pa mravlje raznašajo seme. Trobertica spada v družino jegličevk (*Primulaceae*).

Vzporedno z zvončki in trobenticami se pojavlja v senčnih listnatih gozdovih, med grmovjem, ob vodah in na mokrih travnikih

**Pomladni veliki zvonček – *Leucojum vernum***

Cveti od februarja do aprila. Steblo je 10 do 30 cm visoko in nosi en sam cvet. Listi so prosti in enako dolgi. Zvonček je trajnica z okroglo čebulico. Obe vrsti zvončkov spadata v družino narcisovk (*Amaryllidaceae*), v katero sodi tudi POLETNI VELIKI ZVONČEK (*Leucojum aestivium*). Raste na močvirskih travnikih, med grmovjem in na pašnikih v maju in juniju. Od pomladanskega velikega zvončka se loči po tem, da ima na steblo 3 do 7 cvetov.



Posebno barvitost daje šopku

### **Pomladanski žafran – *Crocus vernus***

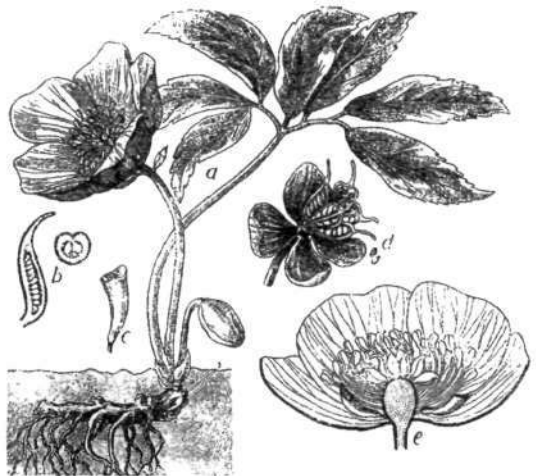
Doma je v srednji in južni Evropi. Ima večinoma vijoličaste, včasih pa bele cvetove. Cveti v zgodnji pomladi. Pri nas je razširjen po travnikih in svetlih listnatih gozdovih. Iz podzemnega gomolja požene več pritličnih črtastih listov in dolga ozka cvetna cev (letev) kot kakšen cvetni pecelj nad zemljo. Ta se razcepi na šest listov cvetnega odevala. V notranjosti cveta so trije prašniki in pestič, ki ima podraslo plodnico, dolg vrat in veliko brazdo.

Cvetovi so izredno občutljivi za temperaturne spremembe. Pri zvišanju temperature za 0,5 stopinje se listi cvetnega odevala razmaknejo. Pri znižanju za 0,5 stopinje pa se zopet zaprejo.

Spomladanski žafran je žužkocvetka. Spada v družino perunikovk (*Iridaceae*).



*Pomladanski žafran – rastišče ob Selški Sori*



Črni teloh

a - cvetoča rastlina, b-c - cvet in deli cveta

Zunanji del šopka pa je bil obdan z zelenimi deljenimi listi in belim cvetom **črnega teloba** – *Heleborus niger*.

V svetlih gozdnih na apneni zemlji cvete pri nas od januarja do aprila, v milih zimah pa tudi že decembra. Cvetovi so beli, včasih tudi zelenkasti ali rdečkasti. Ime prihaja od črne korenike. Cvetica je trajnica, visoka do 20 cm, z golim, malo razraslim stebлом. Listi so dolgopecljati, dlanasto deljeni in ostro nažagani. Ima mešičkaste plodove, ki so nastali iz prostih plodnih listov. Teloh spada v družino zlatičevk (*Ranunculaceae*).



Posamezni cveti so majhni in brez cvetnega odevala. Prašni cvet ima sivkasto krovno lusko, dva prašnika in kratek paličast medovnik. Pestične mačice spoznamo po zeleni barvi. Razvijejo se vedno na drugem grmu. Iva je torej dvodomna rastlina. Prašne mačice odpadejo, ko odcvete, oprasene pestične mačice pa zrastejo in se podaljšajo. Plodnica se razvije v glavico z dlakavim semenom, ki ga raznaša veter.

V sredini šopka je bila še **vrba iva** – *Salix caprea*.

Vrbe rastejo povsod po svetu od najsevernejših pokrajin, kjer je vegetacija komaj mogoča, do tropskih goratih predelov. Posebna značilnost teh je, da semena vzkale že nekaj ur po dozoritvi, torej ne potrebujejo nobenega počitka. Zrela semena raznaša veter. Iva cvete že zgodaj spomladi ter ima med našimi vrbami največje mačice.



Kasneje, vendar še vedno v spomladanskem času, je ženica v šopke vnašala še dve nasprotno barvni cvetici, in to:

#### **Navadni jeternik** – *Hepatica nobilis*.

Tudi to je trajnica, gozdna rastlina, visoka 5 do 15 cm. Ima plazečo koreniko. Spomladi požene iz nje stebelce, kasneje še listi, ki so dolgopecljati in usnjati. Na vrhu stebelca je cvet s šestimi modrimi venčnimi listi, pod njim pa trije zeleni, čaši podobni ovršni listi. Pogost je v listnatih in mešanih gozdovih. Spada v družino zlatičevk.



Druga cvetica pa je **podlesna vetrnica** – *Anemone nemorosa*.

Cvetica je trajnica z ravno plazečo koreniko. V začetku pomladi s svojim skromnim belim in zmrzljivim cvetom pod še golimi drevesi daje gozdovom značilno podobo. Raste v hrastovih in brezovih gozdovih, pogosto pa tudi v svetlih hostah vzdolž rek in na travnikih, ki so bili še pred kratkim gozdnati. Iz korenin poganja trodelni pritlični list z razrezanimi krpami. Poleg njega zraste na visoki letvi bel pokončen cvet. Skoraj v sredini letve so prilepljeni trije ovršni listi, ki so podobni pritličnemu. Cvet je zvezdaste oblike. Ima 5–8 listov odevala ter mnogo prašnikov in pestičev. Plodovi so drobni enosemnski. Spada v družino zlatičevk.

Posebne pozornosti naj bo deležna še ena rastlina z močno rumenimi čašnimi in venčnimi listi. To je **kalužnica – *Caltha palustris***.

Doma je na severni polobli. Raste do severnega tečaja. Pri nas jo najdemo že zelo zgodaj spomladi na bregovih, v močvirjih in na vlažnih travnikih. Raste samo ob sladkih vodah. Zraste do 30 cm. Je trajnica. Njeni listi so skoraj okrogli ali ledvičasto oblikovani. Svojo velikost dosežejo šele po cvetenju. Stebla so votla. Kadar nastaja v sredini venca nektar v velikih količinah, prično obletavati cvetove čebele, hrošči in mušice.



V šopku bi se lepo prilegale še cvetice z velikimi rumenimi cvetovi, ki rastejo na malo višje ležečih travnikih, kot na primer tik pod Starim vrhom. Pot do njih pa je za ženico že prenaporna. Izletniki, ki bodo prišli do njih, bodo prav gotovo z zadovoljstvom opazovali na pol razcvetele **navadne pogačice – *Trollius europeus***.

Navadna pogačica je trajnica. Uspeva predvsem na gorskih travnikih in v gozdovih. Cvetovi so kroglasti in se nikoli ne odpro popolnoma. Prašnike in plodne liste skrivajo pod množico rumenih čašnih listov. Prave venčne liste vidimo le, če dvigne živo obarvane čašne liste. To so ozki kijasti organi in izločajo nektar v majhni vdolbini pri dnu cveta.



S podobnimi šopki se je ženica z ruto na glavi pojavljala na istem mestu vse leto. Razlika je bila le v tem, da so bila v njih «mala čudesa narave» drugačna – takšna, kot so rasla in cvetela v posameznih letnih časih.