

LETO XIV., ŠT. 11

ŽALEC, 10. AVG. 1959

IZDAJA  
KMETIJSKA  
PROIZVAJALNA  
POSLOVNA ZVEZA V ŽALCU



Merjenje nabranega svežega hmelja v hmeljniku KG Arja vas leta 1958

»... Kmetijstva ni moč izboljšati, če ne razvijamo hkrati vseh panog! Naše delovno ljudstvo se tega že povsem zaveda!«

»Brezvestno in škodljivo brezumno klanje mlade goveje živine, pretirano klanje, je treba takoj in povsem izkoreniniti!«

»... V prihodnosti bodo pri nas prenehali prav vsi — od širnih ravnih Vojvodine, do Makedonije, pa tja do Slovenije — s kmetovanjem na neznatnih kmečkih gospodarstvih, ki uspevajo prehranjevati prav skromno le svojo družino. Postali bodo proizvajalci za družbo, napram kateri bodo od takrat naprej začutili tudi večje dolžnosti, kot so jih imeli doslej!«

(Iz izjave predsednika republike, maršala TITA! Glej stran 141!)

»Sleherni napreden hmeljar bo, ne da bi se še kdaj dlje obotavljal ali pomišljeval, takoj in tako preusmeril gospodarjenje na svoji kmetiji, da bo proizvodnje vseh poljščin na svojih obdelovalnih površinah neusmiljeno podredil proizvodnji hmelja in živinoreje!«

»Sleherni hmeljar, ki namerava skleniti pogodbo o gospodarskem sodelovanju v kmetijski proizvodnji, bo v svojem setvenem planu za leto 1959-60 določil polovico (50%) vseh svojih ornih površin, potem ko je od skupnih svojih površin odbil hmeljišča, krmnim rastlinam, drugo polovico (50%) pa žitaricam in krompirju!«

»Če hočemo še hmeljariti, moramo ozdraviti, urediti živinorejo, ki je ključ za učinkovito pridelovanje savinjskega goldinga!«

(Sklepi savinjskih hmeljarjev. Glej stran 142—152!)

# II. REDNI LETNI OBČNI

20. junija 1959  
(Fotoreportaža)



JOŽE JELOVŠEK, preds. upravnega odbora KZ Petrovče:

»Že letos so težave s prodajo našega goldinga na svetovni trg!... Svetovni konkurenci bomo kos le s kvalitetnim blagom!... Boriti se moramo za ugled v svetu, za že dosežen sloves, ki ga ne smemo in tudi ne bomo nikoli več zanemarili!

Če ne bomo hranili našega hmelja s humusom, s hlevskim gnojem, kvalitete ne bo!...  
„ČE GNOJ GORI — GRUNT GORI!“ Te stare, ljudske modrosti ne smemo pozabiti!«



IVAN KRONOVŠEK, preds. uprav. odbora KZ Trnava:

»Pred nami je perspektivni plan, ki ga je treba izpolniti! Prede nam trda, resda, vendar po živinoreji, ki jo bomo izravnali z zahtevami hmelja, se bomo izmotali iz težav! Mehanizacija ni v redu, zavoljo tega nam morajo pomagati vsi ustrezni forumi!«



»Dandanes je prva dolžnost kmetijske zadruge in pridelovalcev, da pridelajo: „Čim več blaga čim boljše kakovosti!“

To je geslo, ki nanj v nobenem primeru odslej naprej nikakor ne smemo pozabiti!

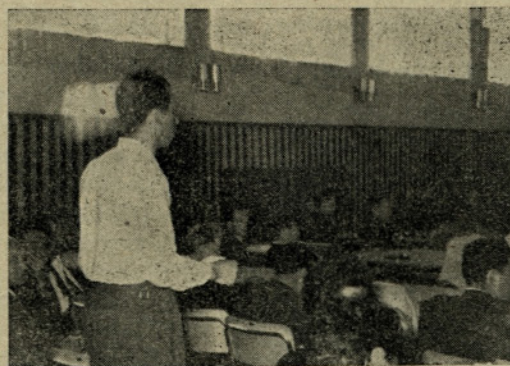
Prva naloga naše trgovine pa je, da to proizvedeno blago čim hitreje in čim boljše vnovči, plasira na domačem in na svetovnem trgu.

»Savinjski hmeljarji bi bili — brez naše utrjene povezanosti v proizvodnji — navezani le nase; bili bi brez močnega zaveznika, to je brez tiste svoje zadruge, ki jim hkrati zagotavlja tudi vsestransko podporo vse naše družbe!«



ALBIN REHAR, direktor Agroservisa Sem-peter:

»Težave, ki so resda glede na mehanizacijo v Savinjski dolini še precej zaznavne, bomo rama ob rami s kmetijskimi zadrugami in Poslovno zvezo Zalec že v bližnji prihodnosti odstranili!«



RUDI HOJNIK, upravnik KZ Petrovče:

»Strokovni kader v naših združnih organizacijah še ni dorasel nalogam, ki jih zahteva naš čas! Strokovno kmetijsko službo bomo morali neogibno izpolniti!«



MAKS HROPOT, napreden hmeljar iz Goto-velj pri Zalcu:

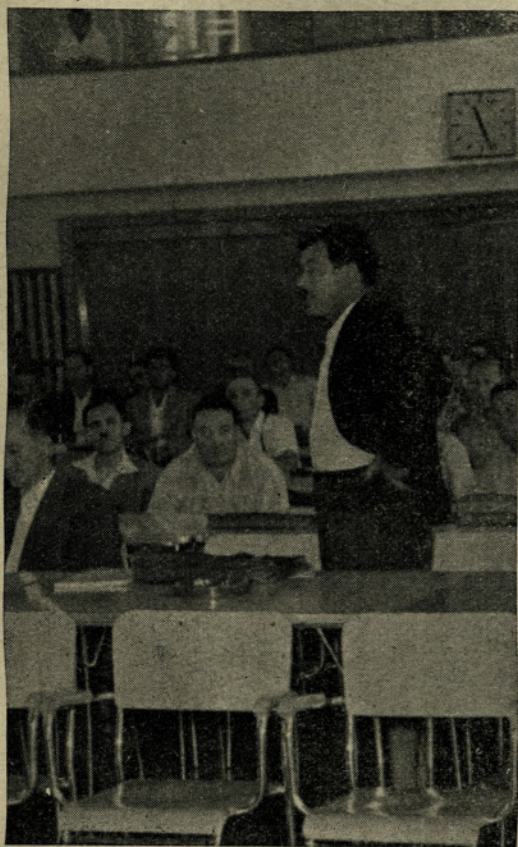
»Stroj zahteva tudi delovno roko! Naša mladina beži z doma, treba bo nekaj ukreniti, kajti tujec se le težka privadi zahtevnemu hmelju!«



MIRKO PODBREGAR, direktor KG Latkova vas:

»Za zdaj je najvažneje, da ohranimo kakovost savinjskega goldinga na dosedanji stopnji, hkrati pa po Inštitutu za hmeljarstvo v Zalcu poskrbimo čimbolj za proizvodnjo hmelja na novih področjih.«

# ZBOR KPPZ ŽALEC



ANTON FONDA, predsednik ZS KZ Bralovče:

»Savinjska dolina zahteva zdaj dobrih strokovnjakov! Hmeljeva rastlina zahteva neogibno strokovnost tudi za najenostavnejše opravke! Trdim, da bo prav, če stimuliramo strokovnost v proizvodnji našega goldinga! Brez šol ni in ne more biti znanja!«



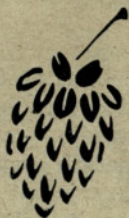
ING. DOLFE CIZEJ, kmetijski inšpektor OLO Celje:

»Vse kaže, da je temelj domala vseh vprašanj naših dni v Savinjski dolini — hlevski gnoj! Za ustrezno, redno, to je vsako leto, in razširjeno po vsem hmeljarskem področju proizvodnjo gnoja pa bomo morali tvegati še precejšnje investicije!«



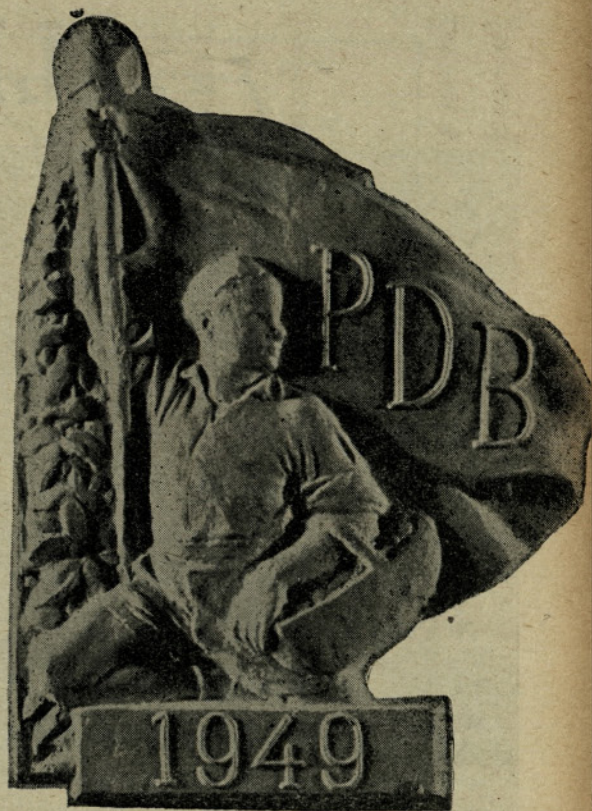
AVGUST PODGORSEK, predsednik UO KZ Smartno ob Paki:

»Kooperacija v hmeljarstvu je naša velika skrb! Se mnogo stvari bomo morali dobro preštudirati, preden bomo kos zahtevni prihodnosti v vseh predelih hmeljarskega področja! Pričakujem, da bo precej pripomogla k naši rešitvi dvoletna srednja kmetijska šola v Vrbju pri Zalcu.«

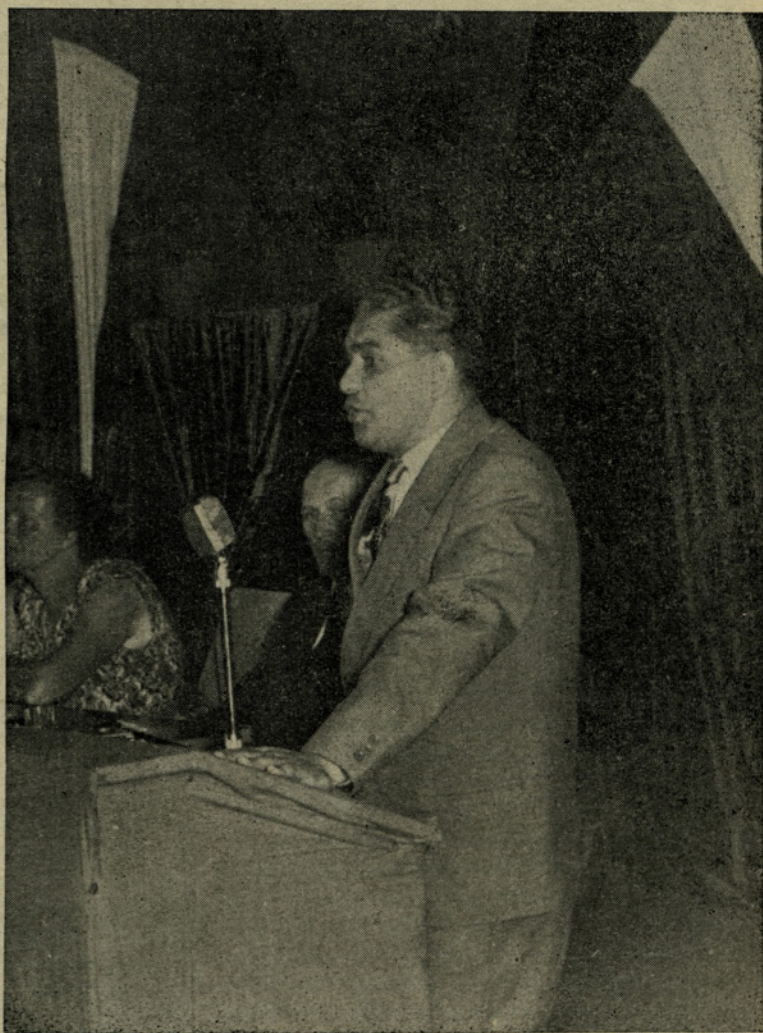


FRANC SIMONIČ, sekretar OK ZKS Celje:

»Ko ocenjujemo delo savinjskih hmeljarjev, moramo mirne duše trditi, da ste sorazmerno zelo hitro in izredno uspeli!... Za kmetijsko proizvodnjo je na vašem področju dovolj najmodernejših sredstev, vendar doslej še ni bilo moč vskladiti ta sredstva z najmodernejšo mehanizacijo!... Moderna sredstva se morajo s starim načinom neogibno spoprijeti!... Brez živinoreje proizvodnja hmelja ne more biti gospodarsko učinkovita!... Imeti vsaj dve do tri glave goveje živine na hektar obdelovalne površine, ni lahka zadeva! Vendar, hmeljarsko področje bo — kot vselej doslej — izpolnilo povsem in pravočasno nalogo časa!«

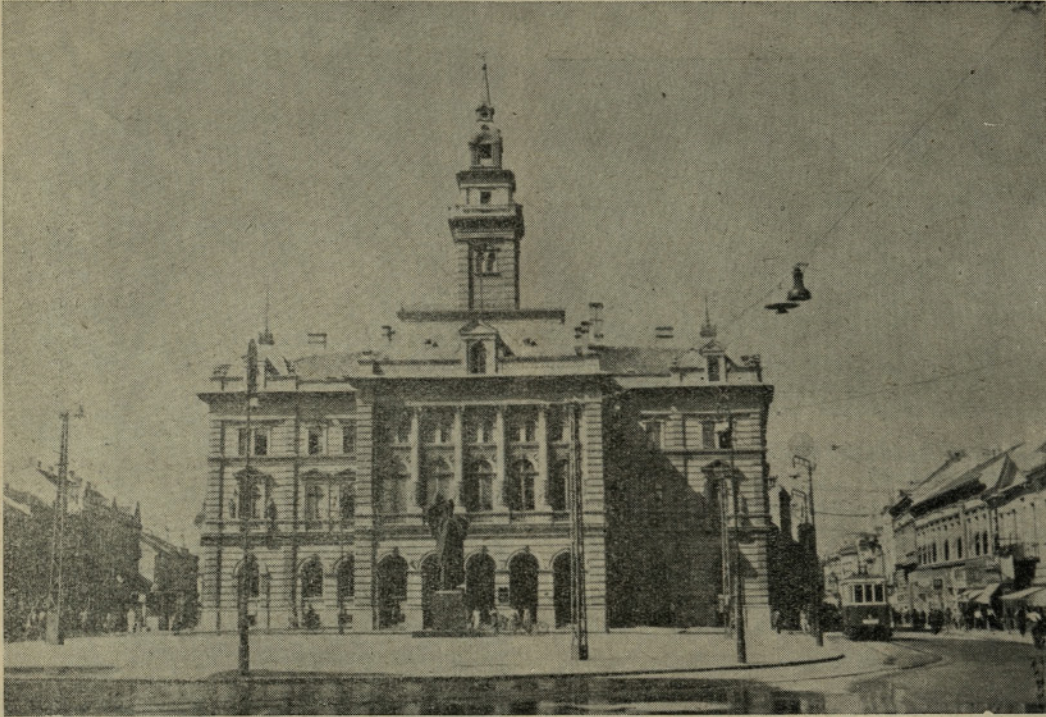


**MLADOST BO ZMAGALA!**



*Vse ro naše preko slovo*

# „ALEA IACTA EST!“



Zgradba Mestnega ljudskega odbora Novi Sad

V dneh od 29. aprila do 8. maja, letošnje pomlad, je bil v Novem Sadu XXVI. mednarodni kmetijski velesejem. Ta velesejem je bil, kakor vselej, zgovoren odraz velikih najnovejših dosežkov jugoslovanskega kmetijstva.

Mimo razstavljalcev domala z vseh pomembnejših področij vseh ljudskih republik FLRJ so pohitele s prikazom svojih uspehov tudi napredne tuje države: Zahodna in Vzhodna Nemčija, Holandija, Madžarska, Poljska, Švedska in Sovjetska zveza.

Ne bi radi nadrobneje opisovali posameznih paviljonov, niti znova govorili o čudovitih vtisih razstavljenih kmetijskih strojev, naprav in živine vseh vrst, na skoraj pol milijona obiskovalcev velesejma! Ta dejstva so bralkam in bralcem »Hmeljarja« verjetno še v svežem spominu iz naših dnevnih časopisov in revij ter radijskih poročil.

Le nekaj bi v teh dneh radi s poudarkom ponovili!

Med temi pol milijona obiskovalcev si je ogledal s posebnim zanimanjem razstavo tudi predsednik Republike in maršal Jugoslavije tovariš Josip Broz Tito ter primerjal na temelju lastnih ugotovitev jugoslovansko kmetijstvo s tujimi.

Med ogledovanjem je tovariš Tito v prostem pomenku z novinarji med drugim takole izjavil:

»... Kmetijstva ni moč izboljšati, če ne razvijamo hkrati vseh panog! Naše delovno ljudstvo se tega že povsem zaveda! Dokaz te velike zavednosti pa je velesejem!

... Velesejem obiskujejo tisoči in tisoči in tako se prepričljivo, brez posrednika, seznanjajo z neoporečnim dejstvom, da je sodobni način kmetijske proizvodnje v družbenem sektorju pri nas že na moč uspešen, prodoren.

... V prihodnosti bodo pri nas prenehali prav vsi — od širnih ravnih Vojvodine, do Makedonije, pa tja do Slovenije — s kmetovanjem na neznatnih kmečkih gospodarstvih, ki uspevajo prehranjevati prav skromno le svojo družino. Postali bodo proizvajalci za družbo, napram kateri bodo od takrat naprej začutili tudi večje dolžnosti, kot so jih imeli doslej!

... V industrializaciji naše države smo že vsestransko in na moč uspeli. Glede na industrializacijo uživamo precejšen sloves domala po vsem svetu, ki nam — tako ali drugače! — ta napredek in silen delovni polet znova in znova priznava...

Iskreno želim, da bi čim prej prenehali porabljeni milijarde dinarjev za uvoz traktorjev in raznih priključkov, in da bi vse to sami čim prej in čim več proizvajali.

Razumljivo, da še ne računam, da že moremo vse sami proizvajati; poudarjam pa, da moramo uporabiti vse svoje sposobnosti in moči ter storiti vse, kar zahteva izboljšanje življenjskega standarda naših delovnih ljudi!...«

Skrbno si je ogledal plemensko živino — goveda, svinje in ovce; nato pa je predsednik Tito s prijaznim nasmehom vprašujočim novinarjem priznal, da si je med drugim, kar je povsem razumljivo, ogledal tudi konje, ki da »so njegov konjiček«!

Po njegovem mnenju bo mehanizacija povsem izrinila konje iz kmetijske proizvodnje, vendar to še ne pomeni, da je treba konje na mah »likvidirati«, ker jih je moč uporabiti z veliko koristjo v druge namene, in predvsem za izvoz!

Zavoljo tega je treba zlasti skrbeti za izboljšanje kvalitete konj in vzrejati le tiste pasme, ki ustrezajo zahtevnemu delu v hribovitih predelih in izbirčnosti svetovnega trga!

Ko si je maršal Tito ogledal razstavo krav z visoko mlečnostjo raznih pasem, je poudaril:

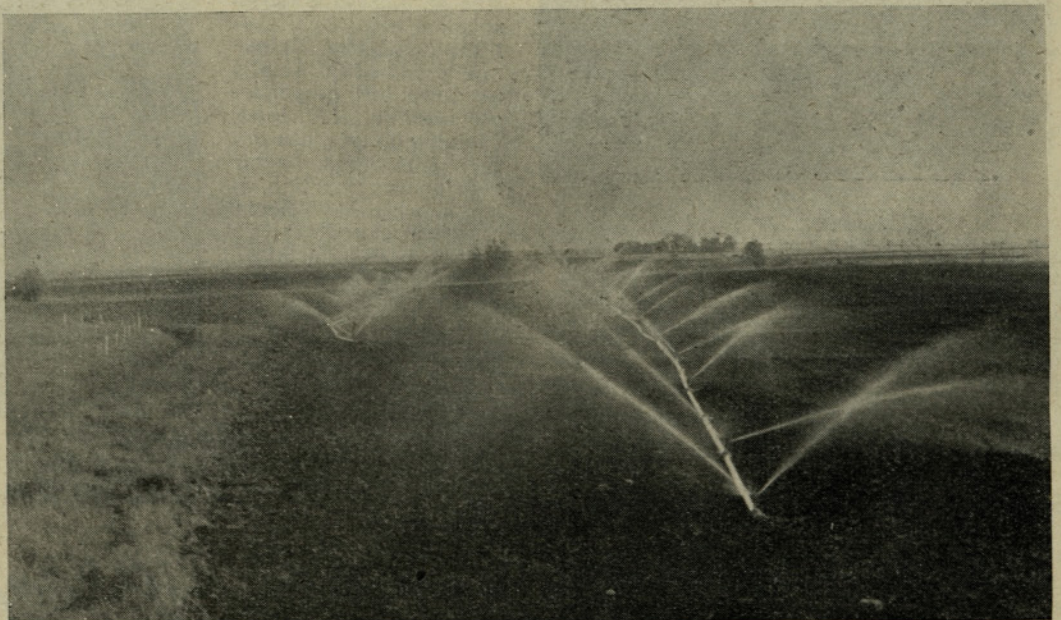
»... Zelo me veseli, kar sem sam videl in slišal, da naši kmetovalci že zelo smelo selekcionirajo živino!«

Nato je prisotne opozoril, da bi bilo zelo napak, če bi še vztrajali pri nenehnem uvažanju plemenske živine iz tujine, oziroma če ne bi hkrati skrbno in na moč selekcionirali domačo živino! Pripomnil pa je, da smo glede na selekcijo v Jugoslaviji že precej napredovali.

Predsednik Republike tovariš Tito je ob zaključku izjave novinarjem izrazil svojo radost nad besedami prijateljev, ki so mu zatrjevali, da pri nas čedalje manj z zakolom uničujemo mlado živino.

»Brezvestno in škodljivo brezumno klanje mlade goveje živine, pretirano klanje, je treba takoj in povsem izkoreniniti!«

Zakaj in čemu smo v »Hmeljarju« objavili drobce iz izjave predsednika Republike tovariša Tita na velesejmu v Novem Sadu, letos spomladi?



Čest pokrajinski motiv — namakanje polj v Vojvodini

Odgovor! Znano je dejstvo, da je kmetijstvo v **Vojvodini** glede na obsežnost in stopnjo razvoja precej »odskočilo« od stanja v naši ožji domovini, v **Sloveniji**! Mimo visoke stopnje v razvoju in večje obsežnosti pa je Vojvodina glede na kmetijstvo sploh nesporen vzornik zlasti Sloveniji, ki je za zdaj le še skupek tisoč in tisoč neznatnih zasebnih kmečkih gospodarstev, nekak z vsemi barvami prepleten mozaik kmetijske proizvodnje, ki prav zaradi takega značaja sploh ne more napredovati v sodobno veliko družbeno gospodarjenje!

Resda slovi hmeljarsko področje, s poudarkom na osredku, **Savinjsko dolino**, glede na stopnjo razvoja v kmetijstvu, s poudarkom na proizvodnjo goldinga, vendar je prav tako na nesrečo čista resnica tudi dejstvo, da sloves **Savinjske doline blede**, oziroma preti, da bo toliko zbledel, da bodo slej ko prej oškodovani, ne le sedanji rod, marveč zlasti naši potomci!

Še vprašanje!

Zakaj in čemu velik naslov:

»ALEA IACTA EST!«

Najprej poučna zgodovica iz zgodovine Rimljanov!

Ko je vojaški genij, Rimljan Cezar, pred nekako 2000 leti želel, da ozdravi najprej Rim, vzrok nevarnosti za razpad do takrat mogočne rimske države, je s svojo vojsko precej razmišljal na bregu reke **Rubikon**, ki je bila nekak prag pred Rimom, glavnim mestom države!

Pred odločitvijo, pred pohodom čez reko Rubikon na Rim, pa je — kakor pravi zgodovina — vzkliknil: »**Alea iacta est!**« (Besede pri igri s kocko!)

Naši predniki so ta vzklik prevedli takole: »**Kocka je padla!**« Izvedenci za zahteve čistega slovenskega jezika pa trde, da bi se bolje, lepše, oziroma pravilneje glasil prevod tega zgodovinskega vzklika takole: »**Naj pride, kar koli bo prišlo!**« ali »**Naj kane, kamor- in karkoli hoče, pripravljen sem na vse!**«

No, ne bomo se prerekali z izvedenci in ljubitelji čistega slovenskega jezika, za tokrat nam gre le za **jedro nauka!**

Kakor je nekoč, pred nekako 2000 leti, rimski vojskovodja z vzklikom:

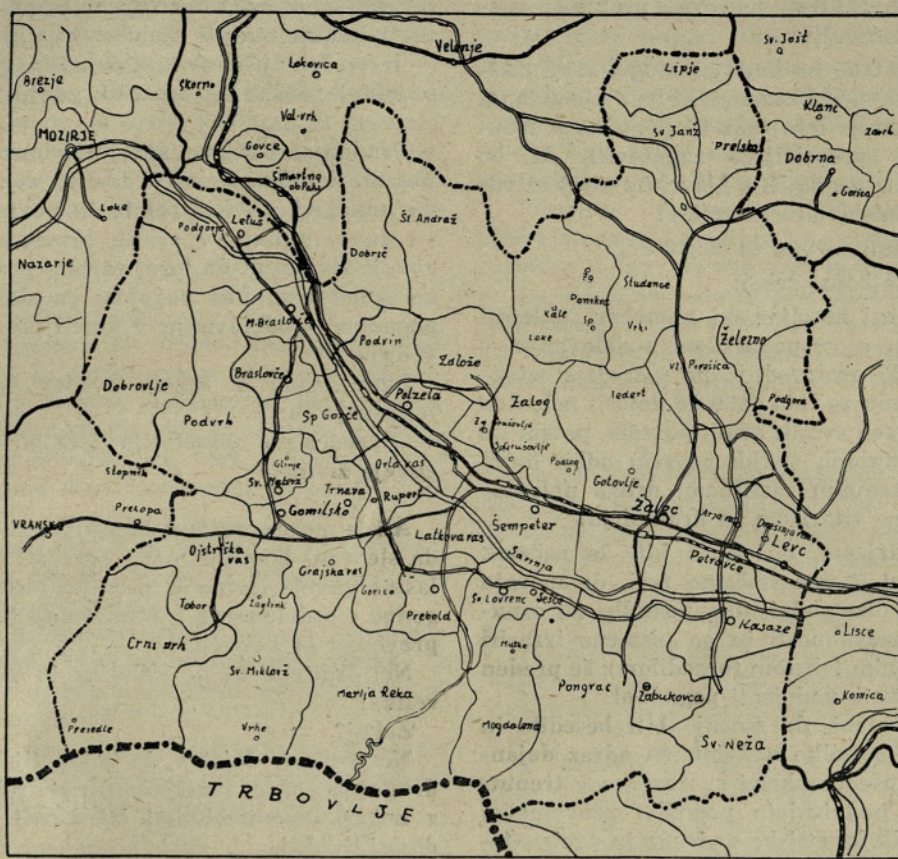
»ALEA IACTA EST!«

odločil, da prepreči vzrok nevarnosti za razpad svoje slavne domovine, da ozdravi Rim, tako so savinjski hmeljarji nedavno odločno izrekli nekaj enakega: »**Če hočemo še hmeljariti, moramo ozdraviti, urediti živinorejo, ki je ključ za učinkovito pridelovanje savinjskega goldinga!**«

- o -

Dne 31. julija 1959 je v zgradbi uprave Kmetijske proizvodne poslovne zveze Žalec bila redna seja upravnega odbora. Člani upravnega odbora KPPZ Žalec so predstavnik kmetijskih zadrug, družbenih kmetijskih posestev, Inštituta za hmeljarstvo, zadrुžnega trgovskega podjetja »Hmezad«, obrata »Agroservis« Šempeter, Hmeljne komisije za Slovenijo v Žalcu in Kmetijske proizvodne poslovne zveze Žalec.

Te seje so se med drugimi udeležili tudi predstavniki OLO in OZZ Celje ter ObLO Žalec ter strokovno osebje, ki je zaposleno



Zemljevid področja ObLO Žalec  
(meja je vrisana še pred priključitvijo področja Vransko)

v zadrुžnih organizacijah in zavodih za pospeševanje proizvodnje hmelja.

Tako moremo trditi, da so na tej seji, 31. julija 1959, razpravljali in spregovorili domala vsi tisti, ki odločajo o kmetijski proizvodnji s področij vseh kmetijskih zadrug, članic KPPZ Žalec.

V začetku je spregovoril uvodne besede predsednik upravnega odbora KPPZ Žalec, tovariš **Miran Cvenk**, ter orisal sodelovanje v kmetijski proizvodnji v obliki »zadruga-kmet« za proizvodno leto 1959 takole:

»Domala na vsem področju okraja Celje, kjer se kmetovalci večji del ukvarjajo s pridelovanjem hmelja, se je kmetijstvo že doslej razvilo do tako visoke stopnje, da zanjo moremo trditi, da že povsem ustreza zahtevam sodelovanja v kmetijski proizvodnji v obliki »zadruga-kmet«.

Še več! Upravičeno moremo trditi, da so hmeljarji celjskega okraja že povsem spoznali prednost sodelovanja blagovne kmetijske proizvodnje; da takemu sodelovanju pritrjujejo, ter da ga žele še izpopolniti in poglobiti.

Tej naši trditvi je med drugim dokaz, ki mu prav nihče ne more oporekati, nedavni občni zbor KPPZ Žalec, dne 20. junija 1959!

Razprava in sklepi tega zbora so odraz splošne odločitve savinjskih hmeljarjev, da je treba neogibno in takoj preusmeriti kmetijstvo na neločljivo enoto:

#### HME LJARSTVO IN ŽIVINOREJA!

Hmeljarstvo in živinoreja sta namreč prav tesno med seboj povezani kmetijski panogi, tako povezani, da sploh ni moč govoriti o pozitivnem gospodarskem učinku hmeljarstva brez živinoreje! Oziroma, da je ekonomski uspeh prve kmetijske pa-

noge, to je hmeljarstva, neločljivo povezan z ekonomskim uspehom živinoreje! In narobe!

Pripomniti pa moramo, da veljajo te naše trditve v tem primeru za področje okraja Celje, oziroma za tiste predele v njem, kjer se kmetovalci večji del ukvarjajo s pridelovanjem hmelja.

Že nekaj let sem, oziroma domala vsa leta po vojni, razpravljamo in ugotavljamo na vseh zborih in sestankih, da si naprednega hmeljarstva brez živinoreje niti predstavljati ne moremo!

Hmeljeva rastlina zahteva neogibno in vsako leto hlevski gnoj, in sicer precejšnje količine!

Te količine, to je dovolj hlevskega gnoja, pa zmere na kmetijskem gospodarstvu redno proizvajati le tako število gveje živine, ki ustreza velikosti obdelovalnih površin!

Kakšna je torej nujna posledica, oziroma, kakšen nauk mora vsaj zaslutiti sleherni razumen kmetovalec iz pravkar opisanih trditve?

Takole bomo rekli!

Sleherni napreden hmeljar bo, ne da bi se še kdaj dlje obotavljal ali pomišljeval, takoj in tako preusmeril gospodarjenje na svoji kmetiji, da bo proizvodnje vseh poljščin na svojih obdelovalnih površinah neusmiljeno podredil proizvodnji hmelja in živinoreje!

To pa hkrati pomeni, da bo določil posevkom, ki jih potrebuje za prehrano svoje družine, le toliko del svojih obdelovalnih površin, kolikor jih neogibno zahteva sodobno kolobarjenje v kmetijstvu!

Po taki odločitvi in seveda, če bo obenem upošteval v praksi vse zahteve moderne agrotehnike, da bo sleherni hmeljar uspel pridelati toliko krmnih rastlin, ko-

likor jih zahteva ustrezna prehrana njegove goveje živine!

Edino tako bo hmeljar mogel svoji področni kmetijski zadrugi, ki bo z njo sklepala za prihodnje leto 1959-60 pogodbo o sodelovanju, prepričljivo zagotoviti, da bo sploh kos pogojiti s hlevskim gnojem vse svoje obdelovalne površine!

Povzemimo vsa ta dejstva!

Takole bomo rekli:

Sleherni hmeljar, ki namerava skleniti pogodbo o gospodarskem sodelovanju v kmetijski proizvodnji, bo v svojem setvenem planu za leto 1959-60 določil polovico (50%) vseh svojih ornih površin, potem ko je od skupnih svojih površin odbil hmeljišča, krmnim rastlinam, drugo polovico (50%) pa žitaricam in krompirju!

Poudarjamo, da mora biti že začetek pravilen! S tem hočemo reči, da morata izdelati oba podpisnika pogodbe že osnutek v nadrobnosti in ga pismeno izraziti z ustreznim tekstom (besedilom), še preden nameravata podpisati pogodbo!

To pomeni, da morajo biti besedilo in vpisane številke nedvoumen odraz dejanskega gospodarskega sporazuma v trenutku, ko podpisujeta pogodbo pravomočni zastopnik kmetijske zadruge in proizvajalec, tako da bosta oba podpisnika natančno poznala svoje obveznosti in prav tako tudi obveznosti sopodpisnika!

Zakaj?

Razvoj našega splošnega narodnega gospodarstva namreč neogibno zahteva, da izpolnjujeta s podpisom pogodbe prevzete obveznosti oba podpisnika stoddotno, in hkrati, da sta tudi drug drugemu porok za pravilno in pravočasno izpolnjevanje pogodbenih obveznosti!

Neogibno je vprašanje:

»Kako naj kmetovalec še pred podpisom pogodbe nesporno dokaže področni kmetijski zadrugi, da bo sploh kos obveznostim, ki jih prevzema s podpisom pogodbe?

Odgovor:

»Z ustreznim številom goveje živine v svojem hlevu!«

Ustrezno število goveje živine pa v tem primeru pomeni, da bo prav to število njegove živine tudi moglo po kalkulacijah zadevnih strokovnih izvedencev proizvesti v gospodarskem letu, ki zanj hmeljar namerava skleniti pogodbo o sodelovanju, za vsak hektar njegovih obdelovalnih površin najmanj po 100 metrskih stotov gnoja!

Vmesna opomba!

Na govedo nad 1 leto starosti se računa 80 metrskih stotov gnoja, na govedo do 1 leta starosti pa 40 metrskih stotov gnoja letno.

Poudarjamo! 100 metrskih stotov hlevskega gnoja za vsak hektar hmeljišč in za vsak hektar orne zemlje, ki nanjo namerava posejati žitarice in krompir!

Prav tako se mora sleherni hmeljar obvezati in ponuditi ustrezno jamstvo, da bo teh 100 metrskih stotov hlevskega gnoja tudi dejansko potrosil na vsak hektar svojih obdelovalnih površin!

Mimo poročta za ustrezno proizvodnjo in dejansko porabo hlevskega gnoja pa mora sleherni hmeljar področni kmetijski

zadrugi neizpodbitno zagotoviti, da bo za vsak hektar svojih obdelovalnih površin — izven hmeljišč! — tudi dejansko porabil najmanj po 800 kg umetnih gnojil!

Uradna statistika o stanju živinoreje na našem, hmeljarskem področju dokazuje, da hmeljarji — kot celota in povprečno! — danes nimajo v svojih hlevih dovolj goveje živine, in da torej za zdaj povprečno sploh niso kos pogojem za sklenitev pogodbe o sodelovanju v kmetijski proizvodnji.

Edini izhod iz zagate, rešitev žgočega vprašanja je:

»Pravočasno povečanje števila lastne goveje živine!«

Ali je morda zahteva kmetijske zadruge, da sleherni hmeljar mora povečati število lastne goveje živine še pred podpisom pogodbe o sodelovanju v proizvodnji hmelja, prevelika in krivična?

Ne! Zahteva ni ne krivična in ne prevelika!

Zakaj?

Nesporno je dejstvo, da je kmetijska zadruga na našem hmeljarskem področju — z nekaj nepomembnimi izjemami! — že doslej izpolnjevala svoje pogodbene obveznosti stoddotno, medtem ko hmeljarji večji del — z nekaj častnimi izjemami! — svojih pogodbenih obveznosti že doslej niso povsem izpolnjevali!

Vzrokov in krivde neizpolnjevanju pogodbenih obveznosti s strani hmeljarjev ne bomo tokrat opisovali, ker so za ta primer pravzaprav nepomembni, brez učinka!

Prav zavoljo neizpolnjevanja obveznosti s strani hmeljarjev je mimo hmeljarjev trpela precejšnja gospodarsko škodo predvsem kmetijska zadruga!

Kako?

Zahteva vse naše družbe je namreč, da se mora naša kmetijska zadruga takoj, nenehno in vsestransko utrjevati in gospodarsko krepiti!

Kako pa se sploh more kmetijska zadruga v prihodnosti izogniti nevarnosti, da bo v svoji rasti zaostajala zgolj zavoljo neizpolnjevanja obveznosti s strani sopogodbenika — hmeljarja?

Takole!

Pred podpisom pogodbe o sodelovanju v proizvodnji hmelja bo nadrobno določila

#### ŠTEVILO, STAROST IN TEŽO

goveje živine, ki jo mora imeti, oziroma prirediti ali dokupiti sleherni hmeljar v proizvodnem letu 1959-60!

Za določitev, koliko in kakšno govejo živino ima v svojih hlevih hmeljar, bo nemara prav, če odredimo

#### 1. MAREC 1960!

Spet neogibno vprašanje!

»Ali ni morda 1. marec 1960, kot dan določitve števila, starosti in teže goveje živine, ki jo zahteva pogodba o sodelovanju v proizvodnji hmelja, prevelika in neizpolnjiva zahteva?«

Če le trezno razmislimo, bomo ugotovili, da zahteva ni prevelika in da jo bo zmogel pravočasno izpolniti sleherni napreden hmeljar!

Od podpisa pogodbe o sodelovanju, ki bo neogibno morala biti sklenjena pravi-

loma do konca avgusta 1959 pa do 1. marca 1960, je obdobje polnih sedem mesecev! Vsekakor dovolj časa, da zmore sleherni hmeljar vskladiti stanje goveje živine s stanjem, ki ga zahteva pogodba o sodelovanju v kmetijski proizvodnji za leto 1959-60!

V primerih, ko hmeljar do gornjega roka ne bo zadostil zahtevam pogodbe o sodelovanju v kmetijski proizvodnji za proizvodno leto 1959-60 glede na število, starost in težo lastne goveje živine, bo pač kmetijska zadruga primorana izvajati ekonomske sankcije v obliki odtegljajev določenih odstotkov od izkupička za predani suh hmelj letnika 1960 po teh lestvicah:

Tabela I

stotov gnoja na ha	% znižanja cene hmelju
96—100	1
91—95	2
86—90	3
81—85	4
76—80	5
71—75	6
66—70	7
61—65	8
56—60	9
51—55	10
46—50	11
41—45	12
36—40	13
31—35	14
26—30	15
21—25	16
16—20	17
11—15	18
6—10	19
0—5	20

Tabela II

stotov gnoja na ha	% znižanja cene hmelju
116—120	1
111—115	2
106—110	3
101—105	4
96—100	5
91—95	6
86—90	7
81—85	8
76—80	9
71—75	10
66—70	11
61—65	12
56—60	13
51—55	14
46—50	15
41—45	16
36—40	17
31—35	18
26—30	19
21—25	20
16—20	21
11—15	22
6—10	23
0—5	24

Kako je treba razumeti gornji tabeli?

Vzemimo dvoje kmečkih gospodarstev, ki imata enako po 5 ha obdelovalnih po-

vršin, ki pa sta zasejali neenake orne površine z žitaricami, s krompirjem, s krmnimi rastlinami itd.!

## A

I. Kmečko gospodarstvo s 5 ha obdelovalnih površin, ki ima 1 ha hmeljišč.

Obdelovalna površina skupaj . . .	5 ha
njiv . . . . .	2,5 ha
travnikov . . . . .	2,5 ha
njive:	
hmelj . . . . .	1,00 ha
žita . . . . .	0,50 ha
krompir . . . . .	0,25 ha
krmne rastline . . . . .	0,75 ha
Stanje goveje živine:	
4 odrasla goveda à 80 stotov gnoja	= 320 stotov gnoja
2 mladi govedi à 40 stotov gnoja	= 80 stotov gnoja
<b>Skupaj = 400 stotov gnoja</b>	

To pomeni: na 1 ha . . . 80 stotov gnoja!  
 Pridelek hmelja: 1 ha × 1300 kg (povprečje) . . . . . = 1.300 kg  
 Odtegljaj 5%, to je skupaj . . . = 24.700 din

## B

II. Kmečko gospodarstvo s 5 ha obdelovalnih površin, ki ima 0,50 ha hmeljišč.

Obdelovalna površina skupaj . . .	5 ha
njiv . . . . .	2,5 ha
travnikov . . . . .	2,5 ha
njive:	
hmelj . . . . .	0,50 ha
žita . . . . .	0,75 ha
krompir . . . . .	0,25 ha
krmne rastline . . . . .	1,00 ha
Stanje goveje živine:	
4 odrasla goveda à 80 stotov gnoja	= 320 stotov gnoja
2 mladi govedi à 40 stotov gnoja	= 80 stotov gnoja
<b>Skupaj = 400 stotov gnoja</b>	

To pomeni: na 1 ha . . . 80 stotov gnoja!  
 Pridelek hmelja: 0,50 ha × 1300 kg (povprečje) . . . . . = 1.300 kg  
 Odtegljaj 9%, to je skupaj . . . = 22.230 din

Teh dvoje primerov, ki se bodo v praksi verjetno pojavljali v manjših, oziroma večjih inačicah, naj bo za tokrat dovolj! Razprava pa bo kajpak tem primerom dodala še druge, tako da bo konec vseh koncev uresničevanje splošnih smernic v prihodnosti lažje izvedljivo!

Za zaključek uvodnih besed ponovimo, kar je v surovih orisih pravzaprav že odobril vrhovni organ naše združne organizacije: Občni zbor Kmetijske proizvajalne poslovne zveze Žalec, 20. junija 1959!

Naša temeljna naloga v prihodnjem proizvodnem letu 1959-60 naj bo, omogočiti neoviran razvoj hmetijske proizvodnje na sploh, s posebnim poudarkom na proizvod-

njo savinjskega goldinga, ter s tem nenehno izboljševanje življenjskih pogojev našega kmečkega življa!

Mi vsi smo člani nove Jugoslavije, že domala po vsem svetu poznane in priznane državne enote, ki uspešno ustvarja temelje za socialistično urejeno družbo!

V socialistični družbi velja med glavnim tole geslo:

»VSI ZA VSE!«

Kaj to pomeni?

Kakor smo na našem, hmeljarskem področju že doslej znova in znova ponujali roko v rešitev slehernemu obotavljalcu, oziroma, tudi človeku, ki ni mogel doumeti zahtev novega časa, tako sklénimo danes, da bomo storili to vselej in povsod tudi odslej!

V naši družbi ne smemo in ne bomo zapustili nikogar, ki bo le pokazal ustrezno voljo in sposobnost!

Rešiti moramo (in tudi bomo rešili!) slehernega, kajti za socialistično družbo je zelo pomemben sleherni delček, sleherni delovni človek!

Krepko strnjeni v naših združnih organizacijah in s krepko ter nenehno pomočjo vse naše družbe bomo tudi uspeli!»

Po uvodnih besedah predsednika tovariša Mirana Cvenka, ki jih objavljamo le v izvlečku, se je razvila na seji upravnega odbora KPPZ Žalec, 31. julija letos, velika razprava. Vanjo so posegli domala vsi prisotni.

Med razpravo so zastopniki kmetijske proizvodnje na hmeljarskem področju izoblikovali tudi že prvi osnutek »Pogodbe o sodelovanju v kmetijski proizvodnji za leto 1960«.

Sprejet (soglasno!) prvi osnutek objavljamo z vsem besedilom in ustreznimi razpredelnicami in prilogami, ki so sestavni del pogodbe na strani 144 v javno obravnavanje vsem, ki so tako ali drugače povezani s pridelovanjem savinjskega goldinga!

V ponovni razmislek!

»... Kmetijstva ni moč izboljšati, če ne razvijamo hkrati vseh panog!...«

»... Kmetijska proizvodnja v družbenem sektorju FLRJ je že na moč sodobna!...«

»... Nekoč, kar naj pomeni, že v bližnji prihodnosti, naj prenehajo povsod v naši državi, vključno slovensko hmeljarsko področje, z zastarelim in neučinkovitim kmetovanjem na neznatnih kmečkih gospodarstvih, ki z njimi uspevajo prav skromno prehranjevati le člane lastne družine!...«

»Sleherni kmetovalec, vključno kmetovalec na našem hmeljarskem področju, naj postane dober proizvajalec za družbo!...«

»... So in še bodo težave, vendar uporabiti moramo vse svoje sposobnosti in moči za čimprejšnje izboljšanje življenjskega standarda vseh naših delovnih ljudi!...«

- o -

To je le nekaj klenih zrnec iz smernic, ki jih je bil predsednik republike Tito posredoval po novinarjih vsemu delovnemu ljudstvu naše države, med ogledovanjem XXVI. mednarodnega kmetijskega sejma v Novem Sadu letos spomladi!

Resda sleherni primerjava vsaj nekoliko šepa, vendar jo bomo tvegali! Seveda s pripombo, da primerjamo majhno z velikim!

V primeru, da bo savinjsko proizvodno kmetijsko-hmeljarsko področje do l. 1961 povsem in obojestransko izpolnilo »Pogodbo o sodelovanju v kmetijski proizvodnji za leto 1960«, ne bo nikak čudež, če bo nekje — kjerkoli! — v Savinjski dolini, že leta 1961, velika razstava kmetijske proizvodnje, kamor bodo prihiteli razstavljalci velikih, najnovejših kmetijskih dosežkov iz vseh bratskih ljudskih republik Jugoslavije in iz naprednega zamejstva; veliko razstavo, s katere bo morda tudi tovariš Tito spregovoril usmerjevalne besede za vso Jugoslavijo!

Zakaj neki ne?!

Mimo tega pa bo po vsej verjetnosti EHB prav leta 1961 organiziral kongres hmeljarjev z vsega sveta znova v Savinjski dolini!

Ali ni nekje na obzorju velika možnost? Da!

Možnost se spremeni v resnico, tam, kjer je doma sposobnost, ki temelji na stoletni tradiciji, in kjer je močna volja!

Odločitev za kaj takega pa je že dejstvo!  
 »ALEA IACTA EST!«

## O P O J

Pod vrbo, z bršljanom objeto,  
 varna pred ihto dežjā,  
 ogrnil sem plašč čez ramena,  
 nalahno te k sebi privil.

Ne, niso bršljanovi listi,  
 to hmelje —  
 Razgrniva suktno tedaj  
 pod gosto, opojno zelenje.

BORIS PASTERNAK,  
 sovjetski Nobelov nagrajenec  
 (Iz »Dr. Živago« — Članek o tem  
 prihodnjič!)



**PRVI OSNUTEK POGODBE**  
o sodelovanju v kmetijski proizvodnji za leto 1960

ki sta jo sklenila Kmetijska zadruga z o. j. v .....  
(v nadaljnjem besedilu »Kmetijska zadruga«) in proizvajalec .....  
(v nadaljnjem besedilu »proizvajalec«), kakor sledi:

**Čl. 1**

Kmetijska zadruga in proizvajalec se sporazumeta, da bosta skupno, kot je v tej pogodbi navedeno, pridelovala hmelj na vseh tistih površinah, ki so

- a) že zasajene s hmeljem (stari in drugoletni nasadi) in
  - b) na površinah novih nasadov, ki so last proizvajalca,
- z namenom doseči večji hektarski in kvalitetnejši pridelek hmelja. Obenem bosta sodelovala na vseh ostalih obdelovalnih površinah.

**Čl. 2**

V smislu čl. 1 bo proizvajalec skupno prideloval hmelj na naslednjih površinah:

stari nasadi .....	skupaj .....	ha
dvoletni nasadi .....	skupaj .....	ha
novi nasadi .....	skupaj .....	ha
vse skupaj .....		ha

Ob normalnih letnih pogojih se bo na zgoraj navedenih površinah pridelalo predvidoma v letu 1960 ..... kg suhega hmelja

Ostala obdelovalna površina ..... skupaj ..... ha.

Podrobna razčlenitev površin, zasajenih s hmeljem (po vrstah nasadov) in ostalimi kulturami s planiranimi pridelki in proizvodnjo, je prikazana na posebnih priloženih obrazcih:

»Pregled površin in planiranega pridelka hmelja v letu 1960« ter »Pregled vseh površin in planiranih pridelkov ter števila živine«, ki sta sestavni del te pogodbe.

**Čl. 3**

Kmetijska zadruga se obvezuje:

- a) Da bo priskrbela in dodelila, proizvajalec pa, da bo po navodilih kmetijske zadruge in Inštituta za hmeljarstvo uporabil — na 1 kg pridelanega suhega hmelja spodaj navedene količine umetnih gnojil:

60 dkg apneno amonijskega solitra,
40 ali 50 dkg Thomasove žindre in
40 ali 30 dkg kalijeve soli

ter na ostalih obdelovalnih površinah najmanj po 800 kg umetnih gnojil na 1 ha, ki jih bo proizvajalec plačal zadrugi.

Glede na planirani pridelek hmelja zahtevajo proizvajalčeva hmeljišča skupaj naslednje količine umetnih gnojil:

.....	kg apneno amonijskega solitra
.....	kg Thomasove žindre in
.....	kg kalijeve soli

in za ostale kulture na obdelovalnih površinah:

.....	kg dušičnih gnojil
.....	kg fosfornih gnojil
.....	kg kalijevih gnojil

V kolikor bi proizvajalec pridelal manjše količine hmelja od planiranih, se obvezuje plačati kmetijski zadrugi po njeni prodajni ceni razliko med količinami, ki mu po pogodbi pripadajo, in količinami umetnih gnojil, ki so mu bile stvarno dodeljene.

Kmetijska zadruga pa se obvezuje, da bo v primeru večjega pridelka hmelja, kot je predviden v pogodbi dodelila proizvajalcu razliko med količinami umetnih gnojil, ki mu po sklenjeni pogodbi pripadajo in količinami, ki so mu bile stvarno dodeljene.

- b) Da bo

na ..... ha hmeljišč

proizvajalca vršila zaščitno službo, to se pravi, da bo s svojimi zaščitnimi sredstvi in stroji ter s svojo delovno silo opravila škropljenje nasadov. Kmetijska zadruga priskrbi tudi dovoz vode, ki je potrebna pri škropljenju.

Proizvajalec pa se obveže, da bo pri zaščiti svojih hmeljskih nasadov sodeloval kot dober gospodar, kar pomeni, da bo kmetijsko zadrugo pravočasno obveščal o napadih škodljivcev in boleznih na hmelj, kakor tudi, da bo sodeloval in nadzoroval škropljenje hmelja s strani kmetijske zadruge, in v primerih, kjer se bo pokazala potreba, sam priskrbel vodo za škropljenje, za kar pa mu bo kmetijska zadruga ustrezno povečala udeležbo pri odkupni ceni za suh hmelj.

Za primer, kjer hmeljišča proizvajalca niso primerna za traktorsko škropljenje (n. pr. zaradi premajhnih razdalj med vrstami), pa se proizvajalec zaveže, da bo po naročilu kmetijske zadruge izvršil

na ..... ha hmeljišč

škropljenje z zadržno motorno škropilnico in z lastno vprego ter s svojo delovno silo. V teh primerih priskrbi vodo za škropljenje proizvajalec sam. Za to opravljeno delo poveča kmetijska zadruga proizvajalcu udeležbo pri odkupni ceni hmelja za vsak kilogram oddanega suhega hmelja s teh površin

za 13 din, kar znaša skupaj ..... din.



Kmetijska zadruga se obvezuje v tem primeru dostaviti proizvajalcu pravočasno na razpolago zaščitna sredstva in motorno škropilnico (brez strojnika) ter si pridržuje pravico z Inštitutom za hmeljarstvo nadzorovati škropljenje hmelja pri proizvajalcu.

V kolikor zahteva proizvajalec poleg škropilnice še strojnika, ga je dolžan plačati in sicer po tarifni postavki z vsemi pripadajočimi prispevki, na osnovi strojnikove delovne pogodbe s kmetijsko zadrugo.

V primeru, da kmetijska zadruga ne more zaupati proizvajalcu motorne škropilnice, obvezno škropi z združeno škropilnico strojnik kmetijske zadruge za račun proizvajalca. V obeh primerih izstavi kmetijska zadruga proizvajalcu račun.

c) Da bo izvršila strojna dela v hmeljiščih (razoravanje, dovoz, trosenje in zaoravanje hlevskega gnoja, 4-krat kultiviranje, 3-krat brananje in 1-krat osipavanje), oziroma na ostalih kulturah proizvajalca po priloženem planu, s tem, da kmetijska zadruga sodeluje pri proizvodnji hmelja na vsakih 100 kg oddanega suhega hmelja s 6,50 traktorskimi urami

ali skupno glede na predvideni pridelek hmelja v letu 1960

s ..... traktorskimi urami.

Pregled pogodbenih strojnih storitev je kot priloga sestavni del te pogodbe.

Zadruga se obvezuje, da bo opravila potrebno število traktorskih ur za obdelavo vseh ostalih površin. Te ure bo pridelovalec zadrugi plačal.

Potrebne traktorske ure	.....
Preostale traktorske ure pri hmelju	.....
Zadruga bo vložila še	.....

V kolikor bi proizvajalec pridelal manjšo količino hmelja od planirane, se obvezuje plačati kmetijski zadrugi po ekonomski ceni več porabljenih traktorskih ure; v primeru da bi proizvajalec pridelal več hmelja, kot je predvideno v pogodbi, pa se kmetijska zadruga obvezuje, da bo proizvajalcu dodelila še razliko med številom pripadajočih traktorskih ur.

aa) Ako ne more proizvajalec iz objektivnih razlogov izkoristiti traktorskih ur, ki mu pripadajo po pogodbi za hmelj, se kmetijska zadruga obvezuje, da mu bo nadoknadila iste v vrednosti vprežnega dela, to je 230 din za eno neizkoriščeno traktorsko uro.

Proizvajalec predvidoma ne bo izkoristil

..... traktorskih ur.

Za vrednost neizkoriščenih traktorskih ur pri obdelavi hmelja bo kmetijska zadruga povečala proizvajalcu udeležbo pri odkupni ceni hmelja.

bb) V izjemnih primerih, kjer hmeljišča in ostala površina proizvajalca niso primerne za strojno obdelavo zaradi izrazito hribovite lege ter površin, se proizvajalec obvezuje, da bo opravil vsa vprežna dela v hmeljiščih (navedenih pod toč. c, prvi odstavek) z lastno vprego in s svojo delovno silo. Za to opravljeno delo se kmetijska zadruga obvezuje plačati proizvajalcu neizkoriščene traktorske ure, ki mu glede na doseženo proizvodnjo pripadajo, po ceni 345 din za eno neizkoriščeno traktorsko uro.

Proizvajalec predvidoma ne bo izkoristil

..... traktorskih ur.

Za vrednost neizkoriščenih traktorskih ur bo kmetijska zadruga povečala proizvajalcu udeležbo pri odkupni ceni hmelja.

d) Da bo kot dober gospodar dodelila proizvajalcu — lastniku hmeljišča, ki je še opremljeno s hmeljevki, za vzdrževanje nasada potrebno število hmeljevki v mejah svojih razpoložljivih zalog. Kmetijska zadruga bo dodelila hmeljevke proizvajalcu, v kolikor bo zamenjava starih in obrabljenih hmeljevki z novimi neogibna.

Za nasade, ki so opremljeni z žičnicami, priskrbi in dodeli kmetijska zadruga žico za vodila in kaveljčke in sicer za vsakih 100 sadik

7,50 kg (1,2 mm) ali 9,00 kg (1,4 mm) žice za vodila

in

0,60 kg (2,0 mm) ali 0,80 kg (2,8 mm) žice za kaveljčke,

kar znaša skupaj za opremo proizvajalčevih žičnih nasadov

..... kg (..... mm) žice za vodila in

..... kg (..... mm) žice za kaveljčke.

e) Da bo proizvajalcu posušila na združni sušilnici, v kolikor sam proizvajalec tega ne zmore,

..... škafov svežega hmelja ali

..... kg hmelja v suhem stanju

po ceni 50 din za 1 kg posušenega hmelja, oziroma po ceni 44 din, v kolikor ga proizvajalec pri sebi vskladišči.

f) Da bo zavarovala pri DOZ ves pridelek hmelja zoper točo v vrednosti glede na povprečno odkupno ceno 670 din. Ta vrednost predstavlja udeležbo proizvajalca v povprečni odkupni ceni v znesku 380 din, in udeležbo kmetijske zadruge v povprečni odkupni ceni v znesku 290 din.

Kmetijska zadruga in proizvajalec se sporazumeta, da si bosta povračilo za morebitno nastalo škodo po toči razdelila v sorazmerju z udeležbo v povprečni odkupni ceni posameznega pogodbenika, oziroma, da bo plačal odtegljaj po zavarovalni lestvici v smislu pogodbe zadrugi tudi od zavarovalne premije.

g) Da bo uničevala divji hmelj na zemljiščih splošno ljudskega premoženja na svojem območju, razen zemljišč družbenih kmetijskih posestev.

h) Da bo sodelovala s proizvajalcem po predhodnem sporazumu in za račun poslovne zveze pri napravi novih nasadov z naslednjimi sredstvi:

1000 kg Thomasove žindre v vrednosti	17.000 din
traktorska dela v vrednosti	45.000 din
torej v materialu in uslugah z	62.000 din

in pri zgraditvi žičnic z naslednjimi sredstvi:

2000 kg žice v vrednosti	273.000 din
traktorska dela v vrednosti	25.000 din
torej v materialu in uslugah z	298.000 din
ter pri nabavi drogov in postavljanju žičnice s	140.000 din
torej s	438.000 din
ali v skupnem znesku s	500.000 din

za 1 ha novega nasada z žičnico.

Ker pa namerava proizvajalec zasaditi s hmeljem in opremiti z žičnicami

..... ha novega nasada  
 ..... ha drugoletnih nasadov  
 ..... ha starih nasadov,

se obvezuje kmetijska zadruga, da bo v skladu z določilom čl. 3 toč. b) vložila v nove nasade:

..... kg Thomasove žindre v vrednosti	..... din
in traktorskih del v vrednosti	..... din
	skupaj ..... din
in v napravo žičnic	
..... kg žice v vrednosti	..... din
traktorskih del v vrednosti	..... din
in za nabavo drogov in postavljanje žičnic	..... din
	skupaj ..... din

i) V kolikor je potrebna ozemljitev žičnic, se obvezuje kmetijska zadruga vložiti v žičnico za to potrebna materialna sredstva, proizvajalec pa se obvezuje plačati iz svojih sredstev potrebno strokovno delovno silo in izvršiti vsa še ostala dela pri ozemljitvi žičnice.

Po zgraditvi se žičnice, oziroma novi nasadi v sporazumu s poslovno zvezo prenesejo med osnovna sredstva kmetijske zadruge v vrednosti tistega dela, ki ga je v te žičnice oziroma nasade investirala zadruga organizacija.

Glede na nove nasade hmelja in zgraditev žičnic velja ta točka i) le, če pristojna občinska komisija odobri nov nasad, oziroma graditev žičnice.

Vse doslej sklenjene pogodbe, ki to zadevo drugače rešujejo, se morajo vskladiti s to pogodbo.

#### Čl. 4

Proizvajalec se zavezuje:

a) Da se bo pri proizvodnji hmelja in ostalih kultur v celoti ravnal po navodilih in smernicah kmetijske zadruge in Inštituta za hmeljarstvo in strokovnih navodil, ki so kot priloga sestavni del te pogodbe.

b) Da bo priskrbel in dodelil za proizvodnjo hmelja potrebno količino hlevskega gnoja, toda najmanj vsako drugo leto po 30.000 kg gnoja za 1 ha hmelja, oziroma 10.000 kg na hektar skupne obdelovalne površine letno.

Na govedo nad 1 leto starosti se računa 80 q gnoja, na govedo do 1 leta pa 40 q gnoja letno. Če število živine ne bo ustrezalo, bo zadruga to obračunala v ceni hmelja, kot je razvidno iz priložene tabele.

c) Da bo izvršil z lastno vprego vsa tista vprežna dela v hmeljiščih, ki se s stroji ne morejo opravljati, oziroma, da bo s svojo vprego izvršil vsa druga dela, v kolikor se zaradi neprimernih nasadov (zaradi premajhne razdalje med vrstami in hribovitega terena) ne morejo izvršiti z zadržno mehanizacijo.

d) Da bo izvršil vsa ročna dela v svojih hmeljiščih vestno in strokovno.

e) Da bo ves pridelek hmelja pravočasno obral in posušil ter ga pravilno skladiščil in zavaroval proti požaru.

f) Da bo v skladu z veljavnimi predpisi uničeval divji hmelj na svojem posestvu.

Na sploh se proizvajalec obvezuje, da bo vsa opravila, ki jih zahteva proizvodnja hmelja opravljal kot dober gospodar, kar pomeni, da bo uporabil vse svoje moči in sposobnosti za dvig hektarskega pridelka in izboljšanja kvalitetnega hmelja.

#### Čl. 5

Kmetijska zadruga se obvezuje, da bo po prostem preudarku upravnega odbora izplačala proizvajalcu za vloženo delo v hmeljiščih akontacijo do 50% vrednosti vložnega dela, računajoč opravljeno delovno uro po 78 din. Kmetijska zadruga se obvezuje, da bo izplačala proizvajalcu vsa denarna sredstva, ki jih potrebuje za izplačilo obiralcem hmelja.

Kmetijska zadruga se obvezuje, da bo izplačala proizvajalcu za nabavo premoga za sušenje hmelja, akontacijo v znesku 8 din za kg suhega hmelja v kolikor ga bo predvidoma proizvajalec posušil na lastni sušilnici.

#### Čl. 6

Kmetijska zadruga se obvezuje, da bo prevzela, proizvajalec pa, da bo prodal ves pridelek hmelja kmetijski zadrugi po naslednjih odkupnih cenah:

1. razred . . . . .	420 din
2. razred . . . . .	400 din
3. razred . . . . .	280 din
4. razred . . . . .	160 din

Mimo tega se zadruga obvezuje, da bo v primeru dosežene višje cene pri realizaciji prodaje hmelja izplačala proizvajalcu del ustvarjenega dohodka po naslednji lestvici:

Realizirana prodajna cena za kg

	I. razred	II. razred
1400 do 1600 din	30 din	20 din
1601 do 1800 din	40 din	30 din
nad 1801 din	50 din	40 din

Zadruga bo odkupila tržne preseške tudi drugih kmetijskih pridelkov po dnevnih cenah. Proizvajalec se obvezuje, da bo vse tržne preseške prodal zadrugi. Predvideva tržne preseške naslednjih proizvodov:

Posevki:

pšenica . . . . .	kg
krompir . . . . .	kg
jabolka . . . . .	kg
	kg
	kg

Živina:

pitana teleta . . . . .	glav
pitani junci in teličke tipa »baby beef« . . . . .	glav
mlada goveda od 1—2 leti starosti . . . . .	glav
mlada goveda od 2—3 leta starosti . . . . .	glav
ostala pitana goveda . . . . .	glav
mesnati prašiči . . . . .	glav
pitani prašiči . . . . .	glav

Plemenska živina:

goveda . . . . .	glav
svinje . . . . .	glav
Privezal bo . . . . .	glav goveje živine

#### Čl. 7

V skladu s čl. 3 te pogodbe se proizvajalec obvezuje, da bo za izvršitev setvenega plana 1959-60 na izven hmeljarskih površinah nabavil v kmetijski zadrugi priznane seme naslednjih sort:

za . . . . . ha pšenice . . . . . sorta . . . . .	kg
za . . . . . ha krompirja . . . . . sorta . . . . .	kg
za . . . . . ha koruze . . . . . sorta . . . . .	kg
za . . . . . ha detelje . . . . . sorta . . . . .	kg
za . . . . . ha . . . . . sorta . . . . .	kg

#### Čl. 8

Kmetijska zadruga se obvezuje izplačati proizvajalcu prevzeti hmelj po odbitku njemu izplačanih akontacij v roku 30 dni. To isto velja pri odkupu ostalih proizvodov.

#### Čl. 9

Kmetijska zadruga bo kontrolirala število živine ob sklepanju pogodbe. Za obračun gnoja se upošteva stanje živine na dan 1. 3. 1960. Proizvajalec se obvezuje, da bo to stanje lastne goveje živine z dne 1. III. 1960 obdržal, dokler traja ta sklenjena pogodba.

#### Čl. 10

Kadar bi pridelek hmelja zaradi višje sile bil bistveno izpod povprečja zadnjih treh let se stvar lahko predloži zaradi ureditve medsebojnih obveznosti posebni tričlanski strokovni komisiji, ki jo imenuje pristojni občinski ljudski odbor v reševanje.

#### Čl. 11

Ta pogodba velja tudi za pravne naslednike proizvajalca.

#### Čl. 12

Ta pogodba stopi v veljavo z dnem podpisa pogodbe po obeh pogodbenih strankah. Za vsako poslovno leto se sestavlja nova pogodba.

#### Čl. 13

Morebitni spori, ki bi nastali zaradi neizpolnjevanja pogodbenih obveznosti ene ali druge pogodbene stranke, se najprej predložijo v rešitev upravnemu odboru poslovne zveze. V kolikor se pogodbeni stranki ne strinjata z odločitvijo upravnega odbora poslovne zveze imata na razpolago redno sodno pot.

#### Čl. 14

Pogodba je napisana v 4 izvodih. Po en izvod prejmejo: proizvajalec, kmetijska zadruga, poslovna zveza in kreditni zavod.

V . . . . . dne . . . . . 19 . . . . .

Proizvajalec:

Za Kmetijsko zadrugo z o. j.  
upravnik:

## Stanje gospodarstva

Kmetijska zadruga ..... Poslovna zveza .....

Proizvajalec ..... Bivališče, hiš. števil. ....

### 1. STANJE POVRŠIN:

Struktura kultur	ha	ha
Njive in vrtovi . . . . .		
Travniki . . . . .		
Sadovnjaki . . . . .		
Vinogradi . . . . .		
<b>Obdelovalne površine skupaj</b>		
Senožeti . . . . .		
Pašniki . . . . .		
Močvirje, trsičje . . . . .		
Gozdovi . . . . .		
Nerodovitna zemlja . . . . .		
<b>Neobdelovalne površine skupaj</b>		
<b>Vse površine skupaj</b>		

### 2. STANJE ŽIVINE:

Vrsta živine	Stanje živi e ob podpisu pogodbe		Stanje živine 1. 3. 1960	
	glav	kg	glav	kg
Govedo do 1 leta starosti . . . . .				
Govedo nad 1 leto starosti . . . . .				
Plemenske svinje . . . . .				
Konji . . . . .				

### 3. PLAN PROIZVODNJE 1959-60:

Kultura	Sorta	Parcel. števil.	Površina ha	Pridelek na ha/n.c	Proizvodnja mc	Opomba
Pšenica . . . . .						
Ječmen . . . . .						
Krmska mešanica . . . . .						
Krompir . . . . .						
Detelja . . . . .						
Lucerna . . . . .						
Koruza silažna . . . . .						
Detelja strniščna . . . . .						
Pitnik . . . . .						
Krmska pesa . . . . .						
Kaula . . . . .						
Travniki . . . . .						

Kmetijska zadruga: .....

Poslovna zveza: .....

Proizvajalec: .....

Naslov: .....

### Pregled površin in planiranega pridelka hmelja v letu 1960

Zap. številka	Naziv in štev. parcele		Opis nasada		Starost nasada let	Stanje		Krčenje		Saditev		Novo stanje		Proizvodnja		Škropljenje opravi	Strojno delo opravi
	Ime	K. O. št.	Vrsta opore H-Ž*	Širina cm		Površina ha	Število sadik	Površina ha	Število sadik	Površina ha	Število sadik	Površina ha	Število sadik	Na ha kg	Skupaj kg		
1	2	3	4	5	6	7	8	9	10	11	12	13	14	15	16	17	18
Skupaj																	

Proizvajalec razpolaga s: sušilno ploskvijo ..... m<sup>2</sup>  
 skladišči ..... m<sup>2</sup>

\* H = hmeljevke, Ž = žičnica

Za točnost podatkov jamči  
 proizvajalec:

### Potrebna umetna gnojila (brez hmelja) v kg

Kultura	Površina v ha	Dušična gnojila			Fosforna gnojila			K-gnojila		Mešana gnojila NPK		
		nitromonkal	apneni dušik		tomaževa žlindra	superfosfat		K-sol		žita 4:20:20	okopavine 2:14:25	travniki
Skupaj												



# Iz kronike kmetijskega združništva

Sklep II. rednega občnega zbora KPPZ Zalec, 20. junija 1959, oziroma za njim soglasna izdelava osnutka »Pogodbe o sodelovanju v hmeljski proizvodnji za leto 1960«, se nista nikakor zvrstila sama zase, ali morda celo sama od sebe, marveč ju moramo šteti v splošno preobražanje naše družbe!

Če ju ocenjujemo kot razvojna dogodka v našem kmetijskem združništvu, sta konec koncev le nekako posredno nadaljevanje sklepov forumov širšega območja, v tem primeru okraja Celje.

Zavoljo tega ne bo nápak, če tudi v »Hmeljarju« objavimo nekaj drobcev iz poročila glavnega govornika na občnem zboru OZZ Celje, 17. junija 1959, tovariša Franca Lubeja!

Urednik

Današnji občni zbor je časovno neposredno po IX. plenumu Socialistične zveze delovnega ljudstva Jugoslavije, ki je obravnaval probleme razvoja našega kmetijstva. Nedvomno sodi material IX. plenuma SZDL med zelo bogate prispevke, ki smo jih dobili glede na kmetijstvo in združništvo, saj je bila to najbolj obsežna razprava o problemih povojnega razvoja kmetijstva v Jugoslaviji in razvoja socialističnih družbenih odnosov na vasi v naših pogojih. V tem materialu so razčiščena marsikatera vprašanja razvoja naše vasi, tako da je delavcem na tem gospodarskem področju dana jasna perspektiva za naš bodoči razvoj. V duhu sklepov IX. plenuma SZDL moramo obravnavati tudi stanje kmetijstva in združništva na področju našega okraja.

★

Če na splošno ocenjujemo delo in uspehe združnih organizacij s področja našega okraja za preteklo enoletno obdobje upravičeno trdimo:

— da smo napravili nadaljnji korak v organizacijski krepitvi kmetijskih zadrug in poslovnih zvez;

— da se je s precejšnjimi investicijskimi naložbami bistveno dvignila materialna in tehnična osnova v naših zadrugah in poslovnih zvezah;

— da je veliko zadrug, zlasti pa združne poslovne zveze, odigralo pomembno vlogo v nadaljnjem razvoju kmetijske proizvodnje, saj je preteklo leto pomenilo začetek organiziranih akcij za povečano kmetijsko proizvodnjo v kooperaciji »zadruga-kmet«;

— da so bili na taki osnovi ustvarjeni pogoji za hitrejšo rast socialističnih družbenih odnosov na podeželju;

— da so bili na taki osnovi ustvarjeni pogoji za hitrejšo rast socialističnih družbenih odnosov na podeželju;

— da smo dobili nove organe upravljanja v zadrugah, ki so v dobri polovici leta, razen nekaterih izjem, popolnoma opravičili svoj obstoj in svoje delo;

— da končno kljub tem dejstvom vendarle ne smemo pozabiti, da so obči uspehi na področju gospodarstva omogočili tak hiter razvoj kmetijstva in združništva!

V poročilu smo točno navedli, kako je stanje glede na kmetijski strokovni kader. Po teh podatkih imamo v zadrugah komaj 2 agronoma, 9 kmetijskih tehnikov, 13 absolventov dvoletnih in 26 absolventov enoletnih šol.

Razumljivo je, da s takim številom kadra ne bomo mogli izvajati perspektivnih nalog. Res je, da smo zlasti v zadnjih treh letih mnogo storili za šolanje novih kadrov. Na agronomski fakulteti je 40 študentov, na veterinarski 7, na ekonomski 4, na gozdarski 2, na pravni 1. V mariborski srednji kmetijski šoli je 83 dijakov, na ekonomskih srednjih šolah 38, na kmetijski strojni šoli 18, ter več študentov v nižjih kmetijskih šolah. Združni sektor štipendira torej skupno 221 študentov in dijakov. Ostale organizacije, ustanove in ljudski odbori ter državna posestva štipendirajo še okrog 140 študentov in dijakov.

V skladu z nakazanimi nalogami za nadaljnjo obdobje pa je to stanje še zmeraj nezadovoljivo. Zato smo se odločili, da bomo organi-



Franc Lubej,  
predsednik OZZ Celje

zirali v okraju srednjo kmetijsko šolo s štirimi semestri po 6 mesecev.

Tako šolo bomo organizirali v Vrbju pri Zalcu s kapaciteto enkratnega vpisa 200 slušateljev!

V poštev bodo prvenstveno prišli ljudje z odsluženim vojaškim rokom, z nižjo šolsko ali osnovno šolsko izobrazbo; prednost bodo imeli absolventi nižjih kmetijskih šol ter nekateri delavci, ki že dlje praktično delajo v kmetijskem sektorju.

S tako usmeritvijo bomo v letu 1961 poleg kadra, ki ga šolamo v obstoječih šolah, razpolagali še z dodatnimi 200 kmetijskimi tehniki, kar bo nekako v skladu s potrebami strokovnega kadra do leta 1963.

Poleg tega je v programu, da bodo združna zveza in poslovne zveze v letošnjem letu dodelili nekaj štipendij za študij na agronomski fakulteti, 10 dijakov se bo šolalo v redni Srednji kmetijski šoli v Mariboru, redno bo poslovala Nižja kmetijska šola v Sentjurju, medtem ko ni rešeno vprašanje nadaljnega obstoja Nižje kmetijske šole za hmeljarstvo v Vrbju pri Zalcu.

Po programu bo Združna hranilnica in posojilnica dodelila 20 štipendij na Srednji ekonomski šoli in 10 štipendij na Ekonomski fakulteti.

Tak napet program strokovnega izobraževanja kadrov bo zahteval ne samo velikih materialnih sredstev, temveč tudi polno razumevanje s strani vseh gospodarskih organizacij v kmetijstvu.

Z otvoritvijo izredne srednje kmetijske šole v Vrbju pri Zalcu nameravamo doseči:

— v kratkem času na tej izredni šoli izšolati 142 ljudi, prvenstveno za potrebe kmetijskih zadrug;

— omogočiti, da po dveh letih to isto šolo, verjetno z manjšim številom slušateljev absolvirajo vsi tisti tovariši, ki se danes nahajajo na vodilnih položajih v kmetijskih zadrugah ali družbenih kmetijskih gospodarstvih, pa nimajo ustrezne izobrazbe oziroma kvalifikacije. Teh tovarišev ne moremo upoštevati pri letošnjem vpisu, ker je pomanjkanje kadra že tako veliko, program za razvoj kmetijstva v prihodnjih dveh letih silno napet in bi tako z odhodom vodilnih tovarišev v šolo trpelo delo v teh gospodarskih organizacijah;

— v tej šoli moramo izšolati take ljudi, ki bodo lahko po končanem šolanju takoj začeli delovati v kateri koli združni organizaciji; ljudi, ki bodo poznali politično-ekonomski razvoj naše vasi, ter take, ki bodo lahko tudi v stro-

kovnem pogledu usmerjali razvoj proizvodnje. Doseči hočemo to, da bi nam ti ljudje lahko s pridom koristili pri izvrševanju s planom postavljenih nalog!

Zato so pri izbiri kandidatov za šolo važni nekateri kriteriji, kakor n. pr.: odslužen vojaški rok, dovršena osemletna šola, absolventi nižjih kmetijskih šol, v skrajnem primeru tudi absolventi kmetijskih gospodarskih šol ter eventualno tudi ljudje z manjšo šolsko izobrazbo, toda s tako stopnjo inteligence in razgledanosti, da bodo kos učnemu načrtu.

V poštev pridejo tudi ljudje, ki delajo v zadrugah kot zaščitni referenti ali drugi delavci in uslužbenci. Ze samo to, da bo nekdo lahko v kratkem času pridobil ustrezno kvalifikacijo v rangu srednješolske izobrazbe, je zanj nagrada!

Pri šolanju kadra se postavlja tudi vprašanje pogojev, pod katerimi se dajejo štipendije. Novi učni načrti omogočajo hitrejši študij in vnašajo na sploh več reda. Rešiti pa bi bilo treba nekatere pogoje, ki so predvsem v tem, da se štipendija da le tistim dijakom oziroma študentu, ki se bo zavezal, da bo najmanj 5 let po končanem študiju na razpolago tistemu, ki je dal štipendijo, sicer pa morajo v pogodbi biti določene sankcije, kako bo v primeru, če štipendist take obveze ne bi izpolnil. Dosedanja praksa je namreč pokazala, da v primeru, če štipendist pred potekom 3 let po končanem šolanju zapusti delo pri dajalcu štipendije, vrne le štipendijo. To pa ne daje garancije, da bo ves šolani kader ostal na razpolago dajalcem štipendije in bi bilo v tem primeru treba zaostri kriterije glede na vračanje štipendije.

Predsedstvo Okrajne združne zveze je imenovalo posebno komisijo za kmetijsko šolstvo z nalogo, da prouči te probleme in predlaga ustrezne zaključke.

V preteklem letu so bili vloženi veliki napori za šolanje traktoristov. Dasiravno obstojajo tu še številni problemi, smo vendar le na dobri poti in bomo čez 2 leti v glavnem probleme okrog kadra v kmetijskem strojništvu rešili.

Izredno važno je mesto šefa strojnega parka v zadrugi. Marsikje se ugotavljajo različne slabosti v strojnih odsekih, ki so v poročilu točno navedeni. Zato želim opozoriti, da je treba šefe strojnih odsekov, ki ne ustrezajo postavljenim zahtevam, brezpogojno zamenjati. Od šefa strojnega odseka se zahteva, da pozna agrotehniko, strojništvo, predvsem pa, da je dober organizator.

Brez teh kvalitet si je težko zamisliti pravilno delo strojnega odseka. Kar se tiče traktoristov, pa bo treba tudi v bodoče nadaljevati z zimskimi tečaji, s tečaji za pridobitev kvalifikacije, posebno skrb pa bo treba posvetiti honorarnim traktoristom!

★

Bistvene značilnosti kmetijske proizvodnje v preteklem letu moramo v glavnem takole karakterizirati:

a) Realizacija kmetijske proizvodnje po vrednosti je bila za 4,3 % večja, kakor je predvideval družbeni plan OLO za leto 1958.

b) Skladno z naraščanjem proizvodnje je bila povečana investicijska dejavnost, saj je bilo na področju okraja investirano ca. 2.300.000.000 din. Struktura investicij kaže, da zavzemajo močne postavke gradnje s 717 in pol milijona din. Več kot polovica teh sredstev je bila vložena v izgradnjo hmeljskih sušilnic, s čimer je pridobljeno 466 m<sup>2</sup> sušilne ploskve.

275 in pol milijona je bilo vloženo v gradnjo skladišč in drugih gospodarskih objektov. Precejšnja sredstva odpadejo tudi na gradnjo hlevov, gnojnih jam, strojnih lop itd.

Opomba: Prihodnja številka »Hmeljarja«, z zelo važnimi nasveti in opozorili za obiranje ter sušenje, izide 15. avgusta 1959. — Urednik.