

79313
+



TOSAMA

ŠTEV. 1
LETO VII



januar
1971

GLASILO TOVARNE SANITETNEGA MATERIALA - DOMŽALE



PO 625/1920

Da bi v novem letu dobro poprijeli

Vse dobro smo si zaželeli ob prehodu leta, da bi se uresničile vse lepe in dobre želje. Tako smo si voščili sodelavci v kolektivu z željo za osebno in družinsko srečo, z željami za dobro zdravje in uspeha pri delu. Prav vsi si zagotovo tudi želimo uspešnega poslovanja našega podjetja, tako so nam voščili tudi številni poslovni prijatelji, tako ali podobno smo jim zaželeli tudi mi. Toda želeli si — je premallo. Naše želje, naši načrti bodo zaživel, kolikor jih bomo pač znali, zmogli in hoteli uresničiti.

Obeta se nam težavno leto. Z nekaterimi težavami in problemi smo kar stopili v novo leto. Težave so nas spremljale že v preteklem letu — podražitve surovin, nelikvidnost v gospodarstvu, povečanje nekaterih obveznosti — carinske dajatve, večje dajatve oziroma popusti kupcem, občasno zmanjševanje proizvodnje nekaterih izdelkov zaradi manjše prodaje, so bili problemi, ki so nam povzročili nestabilnost našega programa. Nujno je bilo sprejetje rebalansa letnega načrta, s katerim so nastale določene spremembe v delitvi dohodka. Zmanjšala se je naša finančna produktivnost in nadaljna reproduktivna sposobnost. Stabilizacijski ukrepi — posebno ukrep polaganja obveznega depozita ob uvozu surovin nam je povzročil občutno težavo, ker nam je zajel znaten del obratnih sredstev in povzročil tako pri nas, kakor tudi pri naših kupcih nelikvidnost, ki skrajno otežuje poslovanje.

Ne moremo zanikati, da smo kljub vsem težavam v preteklem letu tudi precej dosegli. Prav je, da ob prvih delovnih dneh novega leta povdarimo tudi naše uspehe, ki smo jih dosegli v preteklem letu.

Naš delovni program je bil izpolnjen na področjih, kjer ni bilo večjih ovir. Nekatere naloge programa so v teku, oziroma v zaključni fazi. Tako s področja modernizacije podjetja, naloge s področja organizacije podjetja, kakor tudi naloge za izboljšavo sistema nagrajevanja. Vemo, da finančni uspehi zaradi že nakazanih težav ne bodo dosegli planirane ravni, vendar pričakujemo ob zaključnem računu rezultate, ki jih sodimo priznati za uspeh kolektiva v prizadevanjih za izpolnitev nalog postavljenega letnega načrta pri doslednem reševanju problemov in težav, ki so bili v tem prisotni.

In novo leto 1971 — določene

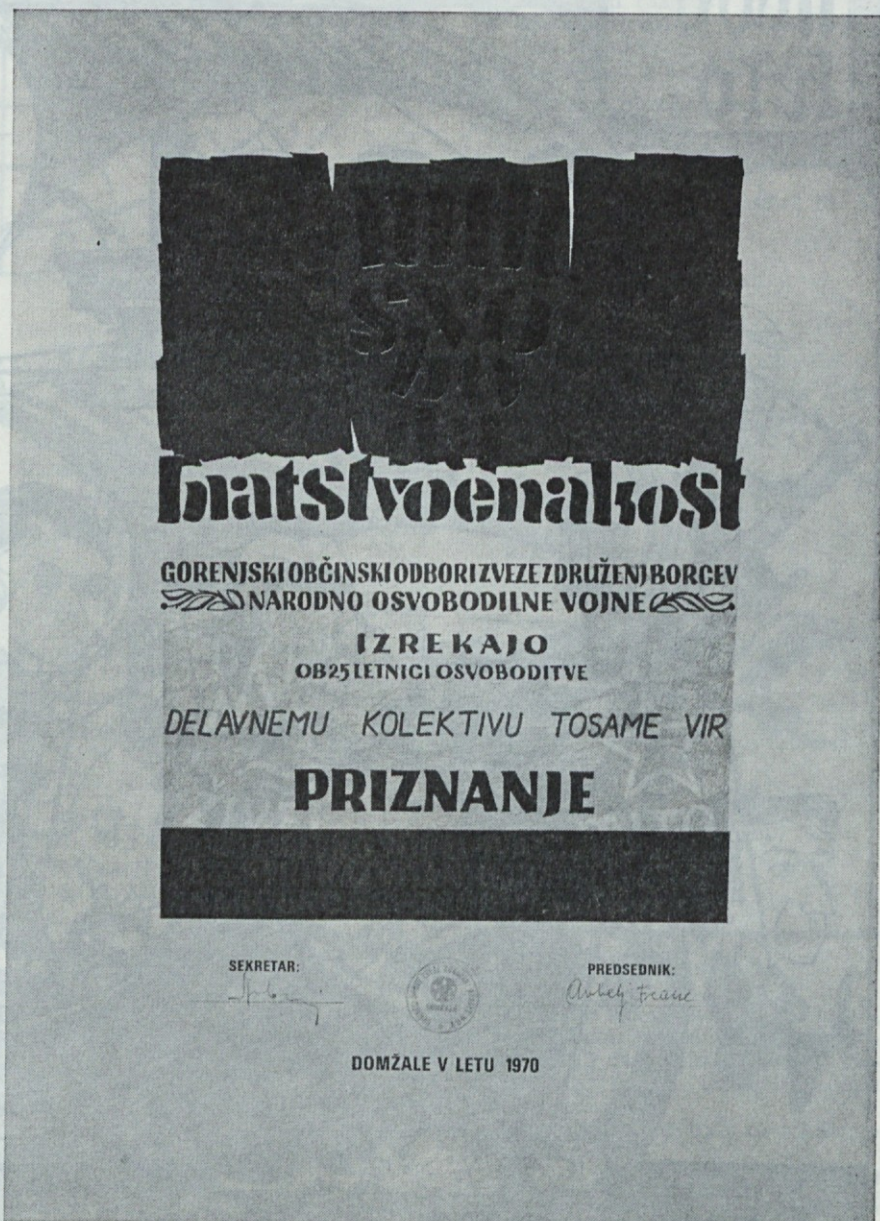
so osnovne konture novih odnosov, ki jih bo treba v tem letu vzpostaviti. Veliko nalog nas čaka v tem letu, veliko naporov in preizkušenj. Treba bo kar najbolj resno razčistiti s problemi nakopičenih gospodarskih težav, s hipoteko vseh preteklih napak in nedoslednosti, predvsem pa se bo treba enkrat za vselej odreči mnogim utvarem. Vemo, da so ukrepi za stabilizacijo gospodarstva potrebni in da bomo njih breme trenutno občutili. Prav zato pa moramo storiti vse, da vpliv stabilizacijskih ukrepov ublažimo. Sprejeti bomo morali tudi lastni stabilizacijski program. Poiskati

moramo tudi naše možnosti, ki bodo zagotovile racionalnejšo proizvodnjo, poiskati moramo vse elemente za zvišanje produktivnosti, resno se moramo spoprijeti za znižanje stroškov in uvesti moramo skrajno varčevanje na vseh področjih.

Enotno in celovito rešujemo nastopajoče probleme in z zaupanjem v svoje sposobnosti ter z dobrimi medsebojnimi odnosi pristopimo k nalogam, ki jih bomo sprejeli z našim proizvodnim načrtom in programom za 1971. leto.

Srečno!

J. P



Proizvodnja v mesecu decembru 1970

Oddelek	Eenota mere	%
1. Trakotikalnica	000 vot	101
2. Tkalnica šir. tkanin	000 vot	96
3. Mikalnica	kg	87
4. Konfekcija	ND	86
5. Vložki	pkt	92
Cigaretetni filtri	000 kom	117
Cigaretetni filtri	ND	115
Skupaj		96

Nova Müllerjeva trakotikalnica je še v poiskusnem obratovanju, vendar je tričetrt meseca bilo v pogonu že kompletno število strojev. Težave so trenutno še zaradi velikega števila obratov, ker preja ni k temu prilagojena. Še vedno ne moremo zadostiti potrebam komerciala po krep ovojih. Večkratno povečanje teh ovojev zahteva nabavo novih valjev — valjčkov, ti pa so vezani na dobavne roke.

Z obratom Študa imamo večne težave zaradi pomanjkanja vode v industrijskem kanalu. Vpliv tega obrata na dosedanji plan je sedaj toliko večji, ker imamo od prejšnjih treh tkalnic širokih tkanin, samo še eno v podjetju in to avtomatsko tkalnico. Zato je kljub večjemu preseganju plana v avtomatski tkalnici skupen procent izpod planirane količine. Tkalnica Študa ni obratovala polnih 8 dni.

Več faktorjev je vplivalo, da mikalnica ni dosegla predvidene proizvodnje. V belilnici je odpadna voda bila vzrok zastojev, v mikalnici pa selitev in montaža mikalnikov. Operativni plan je bil v mesecu poročanja ravno za oddelek belilnice in mikalnice postavljen precej visoko in bi ga izpolnili samo brez vsakršnih zastojev. Do tako napetega plana je prišlo zaradi izvoza vate na Češko.

Polizdelki, ki jih proizvajajo ostali oddelki imajo bistveni vpliv na konfekcijo. Zato je razumljivo, da zaradi manjše proizvodnje drugih oddelkov tudi konfekcija ni izpolnila mesečno predvidene proizvodnje. Največji vpliv na konfekcijo ima seveda mikalnica z artikli vato A in B, saj imajo njeni polizdelki najvišjo ceno. Pri izdelku-mavčevi ovojji je konfekcija že v začetku meseca uvedla dodatno izmeno, vendar je zaradi pomanjkanja surovine — mavca morala prenehati s proizvodnjo. V tem oddelku se nenehno skozijo vse leto srečujejo z težavami, ki so v pomanjkanju embalaže, surovine, polizdelka in ne nazadnje tudi z delovno silo. Ta postane problem takrat, ko komerciala preko tržišča seveda, zahteva nujno veliko količino določenega artikla. Domentek med komercialo in proizvodnjo-konfekcijo o večjih količinah enega artikla strojno izdelanega (npr. obliži je korak k serijski izdelavi, torej k boljšemu izkoriščanju strojev. Upanje je, da bomo z večjim skladišnim prostorom postopoma prešli, oziroma razširili tak način konfekcijamiranja.

Pri cigaretetnih filtrih je bila proizvodnja zadovoljiva, vsaj nekoliko so popravili dosedanji plani, ki so ga v prejšnjih mesecih bolj slabo izpolnjevali.

Ob zaključku leta 1970 še kratko poročilo o letnem doseganju proizvodnje.

Tkalnica Senožče-naš kooperant ni izdelal takšne količine tkanin, ki naj bi krila izgubljen blago naših dveh ukinjanih oddelkov. Torej v širokih tkaninah letni proizvodni plan ni bil dosežen.

Vsi ostali oddelki so kljub težavam, ki so se pojavile med letom in o katerih ste bili sprti seznanjeni, svoj letni proizvodni plan dosegli oziroma presegli.

S. E. — M. D.

ZAHVALA

Ob težki izgubi moje drage, tragično preminule mame — KOKALJ FRANCISKE, se vsem iskreno zahvaljujem za izrečeno sožalje in pomoč. Zahvaljujem se tudi vsem, ki so jo pospremili na njeni zadnji poti.

Kosar Manija

ZAHVALA

Ob smrti našega očeta, FRANCA VEHOVCA, se iskreno zahvaljujem vsem izdelavkam in izdelavcem iz tkalnice ovojev in avtomatske tkalnice za podarjeno cveetje in izrečeno sožalje.

Družine:

Vehovec, Kolbl in Sajovic

ZAHVALA

Ob smrti mojega očeta
JAKOBA MALIJA

se iskreno zahvaljujem vsem najožjim sodelavcem in sindikalni družnici TOSAMA za darovano cveetje, izreke iskrenega sožalja in spremstvo na njegovih zadnjih potih.

Marija Šlibar

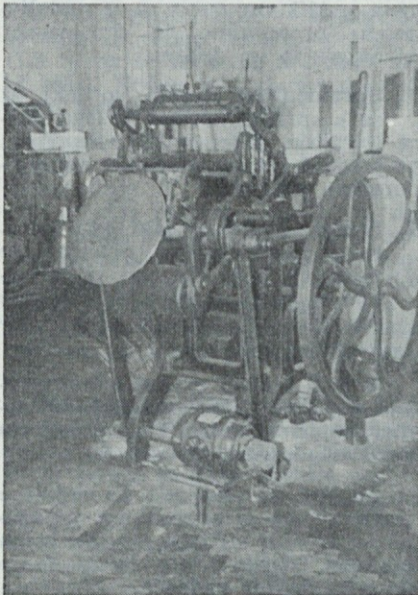
ZAHVALA

Dragi sodelavci!

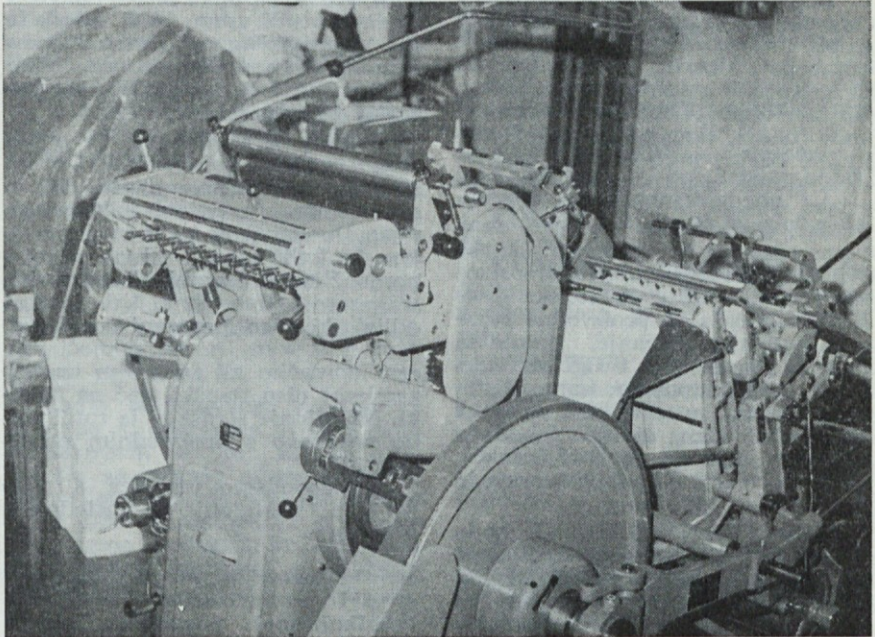
Zahvaljujem se za vašo pozornost, kakor tudi za poklonjeni šopek in denar ob praznovanju Dneva republike.

Obenem pa želim celotnemu kolektivu srečno, zdravo in veselo Novo leto.

Joži Potočnik



Menjava generacij



Uvajamo novo metodo planiranja in spremljanja stroškov

V zadnji številki našega tovarniškega glasila smo nadaljevali s pjasnjevanjem »metode neposrednih stroškov«, ki jo bomo vpeljali v letu 1971. V tej številki smo prikazali razdelitev stroškov na neposredne in stalne, razdelitev delovne organizacije na delovne enote in razdelitev delovnih enot na stroškovna mesta.

V tej številki bomo podrobneje opisali posamezne vrste neposrednih in stalnih stroškov.

NEPOSREDNI STROŠKI so taki stroški, ki nastajajo pri proizvajanju. Če ni proizvodnje, tudi teh stroškov ni. Če želimo n. pr. izdelati 10 ton vate, moramo imeti 12,5 tone bombaža s predpostavko, da je izkoristek bombaža 80%: $12,5 \text{ ton} \times 80\% = 10 \text{ ton}$. Cena za 1 tono bombaža znaša 9.000.-din in bodo tako stroški 12,5 ton bombaža predelanega v 10 ton vate znašali 112.500.-din. V kolikor bi izdelali 20 ton vate bi potrebovali še enkrat več bombaža t. j. 25 ton in tudi vrednost bi bila še enkrat večja t. j. 225.000.-din. Če proizvodnje vate ne bi bilo, tudi teh neposrednih stroškov ne bi bilo, vendar se stalni stroški neusmiljeno pojavljajo in bremenijo (zmanjšujejo) naš finančni uspeh.

Ne oziraje se na večjo ali manjšo proizvodnjo moramo obračunati in plačati n. pr. obresti od poslovnega sklada, zavarovalne premije, obresti od kreditov, prispevek za koriščenje mestnega zemljišča in druge izdatke, ki jih štejemo za stalne stroške.

Med neposredne stroške bo od 1. januarja 1971 spadal naslednji reprodukcijski material, storitve in izdelavni osebni dohodki: bombaž, bombažni odpadki, bombažna in druga preja, celulozna in acetatno vlakno, papir, nabavljeni polproizvodi (obliži, tkanine in dr.), kemikalije, barve, vrečke, envelope, vrvice, gumbi, sigurnice, elastika, navijači, sponke, PVC mape, PVC apoteke, pločevinaste apoteke, sanitetne omarice in torbice, škarje, britvice, selotejp, straminol, rokavnički, bloki, etikete, kartonska in ostala embalaža in proizvodne storitve (beljenje, barvanje, tkanje in dr.), ki jih izvršijo drugi ter izdelavni osebni dohodki, samo tistih delavcev, ki neposredno delajo v proizvodnji (brez osebnih dohodkov režijskih delavcev n. pr. mazača, mojstrov, vodij oddelkov, uprave in dr.).

MED STALNE STROŠKE bodo v letu 1971 spadali tisti stroški, ki smo jih že opisali v zadnji številki TOSAME. Menimo, da je večina teh stroškov že po njihovem imenova-

nju jasna, nekatere pa pjasnjujemo v tej številki.

Utenzilizije predstavljajo razne kupljene proizvode, ki služijo za nadomestitev posameznih delov stroja ali predmetov kot n. pr. tkalski grebeni, lučalnice, nitni vodilci, čolnički, jermena in podobno.

Odpis drobnega inventarja in avtomobilskih gum predstavljajo strošek, ki ga imamo s temi predmeti. 50% odpisujemo ko gre predmet v uporabo, 50% pa takrat ko je popolnoma izrabljen, kar ugotovi posebna komisija.

Amortizacija predstavlja strošek in pomeni letni odpis osnovnih sredstev. Z zveznimi predpisi so določene za posamezne vrste osnovnih sredstev minimalne stopnje n. pr. za tovorne avtomobile 10%. Delovne organizacije ne smejo uporabljati nižjih stopenj od minimalno določenih, lahko pa uporabljajo višje stopnje, če to njihova lastna cena prenese. Pri nas smo v letu 1970

uporabljali povečane stopnje, ki so v povprečju za 300% višje od minimalno določenih. V letu 1971 bodo te stopnje verjetno še povečane, o čemer bodo odločali pristojni samoupravni organi.

V to skupino stroškov bodo spadali tudi vsi osebni dohodki režijskih delavcev in vsa nadomestila osebnih dohodkov, ki gredo v breme podjetja (nadomestilo za redni in izredni dopust, boleznj do 30 dni, prekinitvev dela in dr.).

Na že objavljene prispevke o uvedbi novega načina spremljanja stroškov po metodi neposrednih stroškov do sedaj nismo prejeli še nobene pripombe, kar lahko pomeni, da je zadeva jasna in razumljiva oz. da se s postavljenimi osnovami strinjamo.

Prosimo, da vse pismene ali ustmene pripombe dostavljate vodji plansko analitskega sektorja.

Se nadaljuje!

F. R.

Definicije o stroških

Ker v zadnjih časih, v zvezi s pripravami na nov obračun stroškov, o stroških dosti govorimo in pišemo, se mi zdi potrebno v Tosami objaviti še en članek v tej zvezi. V njem bi poskušal zbrati vse glavne pojme, ki so povezani s stroški in tako vso to široko materijo združiti na kratko na enem mestu. S tem bi bilo pomogano vsem tistim, ki so se nekoliko zmedli v dosedanjem pisarijenju, tistim, ki so dosedanje članke le površno prebrali, pa tudi vsem, ki si morda še niso s stroški in novo metodo povsem na čistem. Članek ima obliko zbirke definicij o stroških, kot navajlja že sam naslov.

Strošek je vrednostno (v obliki cene) izražena poraba (ali obraba) stroškov, materiala, energije, dela in storitev drugih v proizvodnem procesu. Do stroškov torej pridemo tako, da količinsko izraženo porabo pomnožimo s cenami ali postavkami osebnih dohodkov. Vsi denarni odlivi, ki niso povezani s proizvodnim procesom (n. pr. pomoči raznim domačim ali zunanjim organizacijam) niso stroški, pač pa izdatki. Nastajanje stroškov je torej nujno povezano s proizvodnim procesom.

Knjigovodstvo razvršča stroške po obliki nastajanja na naslednje skupine:

stroški materiala, stroški storitev, stroški amortizacije, vračunane (vkalkulirane) pogodbene obvez-

nosti iz dohodka, vračunane zakonske obveznosti iz dohodka in obračunani osebni dohodki. Vsaka od teh skupin združuje več stroškov — (naštetvanju se izognemo, ker so naštetji že v članku. Uvajamo novo metodo planiranja in spremljanja stroškov v prejšnji Tosami).

Poleg te delitve, pa je za naše potrebe še posebej zanimiva delitev z vidika obsega proizvodnje. Ta delitev je prikazana na posebnem grafikonu, zato se v nadaljevanju prepustimo le opisovanju stroškov po tej delitvi.

1. Spremenljivi stroški, so taki, ki se s spreminjanjem obsega proizvodnje spreminjajo. So torej odvisni od izkoriščenja zmogljivosti podjetja.

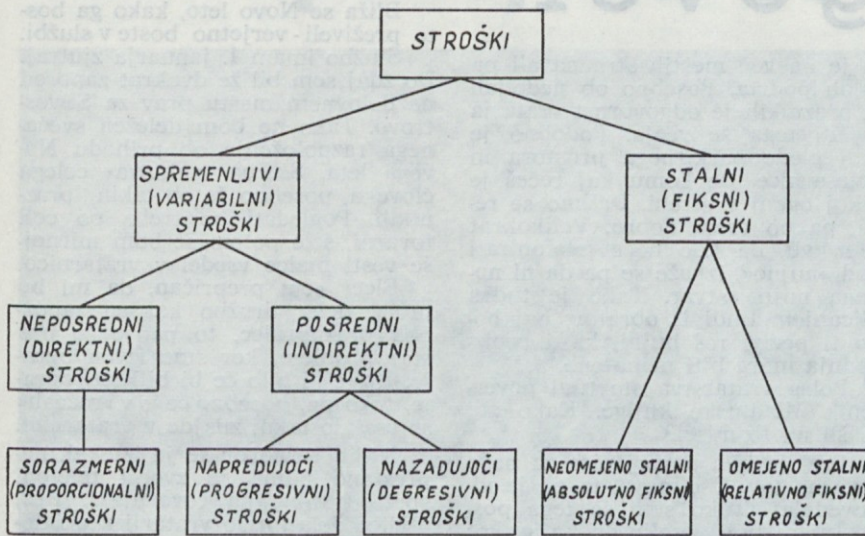
2. Stalni stroški so taki, ki s spreminjanjem obsega proizvodnje ostanejo bolj ali manj v isti višini in torej na njih izkoriščanje zmogljivosti podjetja nima bistvenega vpliva.

V naši bodoči praksi bomo stroške delili na ti dve skupini, pri čemer bomo spreminljivim stroškom rekli neposredni stroški.

Teorija pa razlikuje še nadaljne podvrste, ki sicer povsem natančno opredelijo stroške, po izkušnjah podjetij, ki novo metodo že imajo pa taka delitev zadošča.

Vseeno pa se seznanimo z njimi!

STROŠKI Z VIDIKA OBSEGA PROIZVODNJE



Neposredni stroški so vsi taki stroški, ki se lahko planirajo in obračunajo na izdelek z običajnimi merili merjenja. Ti stroški so vedno **SORAZMERNI** z obsegom proizvodnje. Primer: stroški izdelovalnega materiala in izdelavni osebni dohodki.

Posredni stroški so taki stroški ki nastopajo s poslovanjem podjetja, vendar jih ni mogoče ugotoviti na izdelek z običajnimi preprostimi merili (normativi materiala in delovnimi normami). Glede na obseg proizvodnje so bodisi napredujoči ali nazadujoči.

Napredujoči stroški so taki stroški, ki rastejo hitreje kot obseg proizvodnje. Primer: če povečamo obseg proizvodnje tako, da uvedemo nadurno ali nočno delo, se stroški zaradi dodatkov bolj povečajo kot obseg proizvodnje — čeprav je seveda, še vedno dobiček pri delu (bil bi pa še večji, če dodatkov ne bi bilo). Nočno in nadurno delo je torej napredujoči strošek.

Nazadujoči stroški so taki, ki rastejo počasneje kot raste obseg proizvodnje. V praksi so običajno taki stroški razvoja. Stroški, ki jih v podjetju povzroči oddelek za napredek proizvodnje in razvoj, morajo biti manjši od povečanja dohodka, ki ga oddelek doseže s svojim delom. Takšen učinek je seveda odvisen od dobre organizacije podjetja.

Neomejeno stalni stroški so taki na katere niti v najmanjši meri ne vpliva obseg proizvodnje. Nastanejo že zaradi samega obstoja podjetja. To so: obresti od poslovnega sklada, zavarovalne premije, članarine, amortizacija.

Omejeno stalni stroški so taki, na katere ne vpliva obseg proizvodnje le do določene meje. Ko je me-

ja prekoračena, sunkovito porastejo, vendar pa do naslednje meje nanje obseg proizvodnje zopet ne vpliva.

Primer: zaradi povečane proizvodnje uvedemo nov stroj, ki povzroči dodatno amortizacijo, razsvetljavo in kurjavo.

Iz samih primerov lahko razberemo, da se omejeno stalni stroški, napredujoči stroški in nazadujoči stroški pojavljajo v praksi le v manjšem obsegu ali da se med seboj poravnajo. Zato lahko pri planiranju in obračunu operiramo le s sorazmernimi (direktnimi — neposrednimi) stroški ter z neomejeno stalnimi ali na kratko stalnimi stroški, kar bo kot smo že omenili, v bodoče tudi naša praksa. Še nekaj pojmov v zvezi s stroški je potrebno razložiti. Prvi je **STROŠKOVNO MESTO**, ki je tisti kraj v podjetju, kjer nek strošek nastane. Gre torej za prostorsko opredelitev nastanka stroška. Bodoča razdelitev podjetja na stroškovna mesta je prikazana v članku Uvajamo novo metodo planiranja in spremljanja stroškov v prejšnji Tosami.

Stroškovni nosilec, ki pomeni tisti izdelek ali tisto storitev, zaradi katere so na določenem stroškovnem mestu nastali določeni stroški. Primer: cigaretne filtri so stroškovni nosilec za stroške materiala in dela, ki so nastali v oddelku filtrov.

Zadnji pojem pa je **Vodja stroškovnega mesta**, ki je oseba, ki odgovarja za stroške na stroškovnem mestu, ki ga vodi. Stroški se morajo gibati v okviru postavljenih normativov ter predvidenih planov. Odstopanja je potrebno skupno raziskati in utemeljiti ter poiskati možnosti za njihovo zmanjšanje.

T. L.

Naloge in cilji politike nagrajevanja v letu 1971

Delavski svet je pri potrditvi plana za letošnje leto med drugim potrdil tudi program nagrajevanja. Ker je bil ta program v celoti že v razpravah po posameznih skupinah, oziroma vodjih in predstavnikih družbenih organizacij in kot tak tudi sprejet, se daje v splošno razpravo.

- Po izvršitvi organizacije in sistematizacije delovnih mest se izvede naslednje:
 - Celotno nagrajevanje se odvija po kompleksni metodi, katera je z zakonom tudi predlagana.
 - naredi se nova analitična ocena delovnih mest.
 - delovna mesta se kategorizirajo v svrhu napredovanja in lažjega primerjanja med posameznimi delovnimi mesti.
 - izvede se osebna ocena (ocena rezultatov dela) po najbistvenejših faktorjih, pri tem se upošteva dolgoletna praksa, ki je predvidena tudi s samim zakonom.
- Po realizaciji vseh teh nalog se poišče realne, trdne faktorje učinka in se postavi grupne vezave ali tudi posamezne, v kolikor je to možno.

Služba za nagrajevanje smatra, da bo na ta program dobila podporo v celoti, ker le tako je mogoče tak način v polni meri realizirati. Domžile, dne 16. dec. 1970

Služba za nagrajevanje

ing. Lovro Mokorel

Mogoče ne vemo

KULMINACIJA — najvišja točka, položaj ali stopnja vrhunec moči, slave, oblasti.

KUMULATIVEN — skupen.
KUMULUS — bel kopast oblak, navadno ob lepem vremenu.

KURANTEN — tekoč, idoč (blago — izdelki)

KVORUM — predpisano število članov ali glasov, potrebno za veljavnost česa, n. pr. za sklepčnost seje.

LAKTOMETER — priprava za merjenje kakovosti mleka

LAHKE KOVINE — kovine, katerih specifična teža je manjša od 3,8. Sem spadajo aluminij, magnezij, berilij in litij

LAPSUS — spodrseljaj, pozaba, pogrešek, pomota

LAPSUS CALAMI (kàlami) — pisna pomota

LAPSUS LINGVAE (lingve) — govorna pomota

Naš razgovor

Vsakodnevna pot v službo in iz službe nas vodi mimo vratarnice. Mimogrede pozdravimo uniformirane človeka, ki stoji pred njo.

Ker se z njimi večkrat srečavamo, sem se namenil, da malo poklepetam z enim izmed njih. K razgovoru sem povabil tov. ŠTIFTARJA FRANCA, ki ni samo vratar; kar mimogrede nam preskrbi tudi kako zanimivo čtivo za dolge zimske večere.



Precej časa ste že v Tosami vratar, koliko časa?

Da, v Tosami sem že od 7. 3. 1962, še malo pa bo 9 let, vseskozi sem na delovnem mestu vratarja. Ko so me sprejeli, sem bil takoj zadovoljen. Dobil sem tako delovno mesto, ki je odgovarjalo mojemu šibkemu zdravju. V začetku nisem poznal ne tovarne, ne ljudi in tako sem bil včasih kar v dvomih, ali sem dal pravemu ključu ali ne. Moral sem spraševati kako se piše, kje dela itd. Poleg tega pa tudi samih obratov nisem poznal. Zdaj pa take stvari opravi kar mimogrede.

Vaša služba je precej težka že zaradi samega turnusa dela — zjutraj, popoldne — ponoči. Gotovo imate tudi druge probleme ki bi se jih dalo odpraviti.

Ko se je tovarna gradila, pravzaprav se še gradi, moramo biti posebno pozorni do delavcev ki delajo pri gradbenih podjetjih. Poleg tega bo treba boljše organizirati varstvo podjetja. Novi objekti se ne zapirajo oziroma zaklepajo, ogra-

ja je na več mestih strgana ali pa sploh podrta. Posebno ob nedeljah in praznikih je odgovornost vratarja zaradi tega še večja. Podobno je tudi glede parkirnega prostora in kolesarnice. Če komu kaj rečeš je takoj ogenj v strehi. Držimo se reda, pa bo vsem dobro. Velikokrat se zgodi, da kdo hoče telefonirati pod »nujno«, izkaže se pa da ni nobena nujna stvar. Tako je tudi s klicanjem ljudi iz obratov, naj bodo ti pozivi res nujni, kajti proizvodnja mora biti nemotena.

Poleg vratarstva ste tudi poverjenik Mladinske knjige. Kako ste prišli na to misel?

Prej je bila poverjenica za našo tovarno tov. Osolinova, ta pa je odgovarjala. Tako sem se tega posla. Imam tudi veselje do knjig, kot vratar pa imam idealno mesto kjer lahko pridem v stik s celotnim kolektivom in tako »skrbim« tudi za kulturno življenje naših ljudi. Vsem ki je všeč lepa pisana beseda jo lahko dobi pri meni, ni mu treba hoditi v knjigarne. Sicer pa moram biti pri tem poslu precej previden.

SPOZNALI SMO VAS

Društvo upokojencev SR Slovenije — Občinski odbor Domžale — nam je poslal naslednje pismo s prošnjo, naj ga objavimo v našem časopisu.

Društvo upokojencev je priredilo v letu 1970 redni občni zbor. Zato smo prosili za skromen prispevek vsa večja podjetja, da bi lahko prisotne člane na občnem zboru malo počastili.

Vaše podjetje kakor tudi tovarna Količevo sta imela veliko razumevanje za našo prošnjo. Takoj ste nam nakazali določen znesek, za katerega smo vam vsi upokojenci zelo hvaležni.

Vsa druga podjetja, so prošnje katere smo jim poslali, sprejela odklonilno. Iz ene tovarne so nam odgovorili da za take stvari nimajo predvidenih sredstev. To jim verjamemo, saj tudi v privatnem življenju nimajo nekateri ljudje sočutja za stare ljudi.

Naj se zavedajo, da to kar so oni danes, smo mi že preživeli. Verjetno pa se ne zavedajo, da bodo tudi oni postali stari in onemogli, če doživijo jesen svojega življenja.

Zahvalno smo poslali tudi v naš časopis, kateri izhaja kot priloga v Ljubljanskem dnevniku enkrat mesečno.

No, do sedaj še ni bilo reklamacij niti od strani odjemalcev niti od založbe.

Blíža se Novo leto, kako ga boste preživeli - verjetno boste v službi.

Službo imam 1. januarja zjutraj. Do zdaj sem bil že dvakrat zapored na delovnem mestu prav za Silvestrovo. Tako ne bom deležen svečanega razporeženja ob prihodu Novega leta. Služba zahteva celega človeka, posebno še ob takih praznikih. Pogledati bo treba po celi tovarni, šele potem se bom mirneje še vesti malce vsedel v vratarnico.

Sicer sem prepričan, da mi bo prišel delat družbo kakšen zaposleni praznovalec, to pa je že naš star problem, ker smo izven ograje. Bolje bi bilo če bi bili izza ograje, tako pa, posebno če je v »ročcah« se vsakdo takoj znajde v vratarnici.

Najin razgovor se je iztekal, neprestano nama je zvonil telefon, spet stranke, pa tovarnjaki. Res, obilico dela imajo vratarji zlasti dopoldne.

Ob koncu bi rad izrekel kolektivno čestitko za Novo leto. Rekel bi samo: Ne samo tako kot je letošnje leto, še boljše mora biti leto 1971 — je dejal čisto na koncu tov. Štifter.

MiD

Vodstvu podjetja in celotnemu delovnemu kolektivu prav prisrčna zahvala. Obenem želimo zdravo, srečno in delovnih uspehov polno Novo leto 1971.

Odbor društva upokojencev
Domžale

Rožič Franc

6 let čuval našo tovarno, podnevi, ponoči, v prostih dneh in praznikih. Bil je skromen in tih, pa vendar vedno nasmejan, čeprav ni bil več tako mlad in zdrav.

Z njegovim delom smo bili zadovoljni in zaupali smo mu. France je bil doma s kmetije. Trdo je delal na hribovskih poljih, dalje preživljal svojo družino.

Med NOV se je pridružil borcem, osvoboditeljem naše domovine!

Po vojni pa se je zopet vrnil na svoja polja.

Delo na kmetih ga je izčrpalo, vendar imel je trdno voljo in se šele pri 50 letih starosti zaposlil v tovarni.

Ko je izpolnil zahtevane pogoje, je odšel v zaslužni pokoj, vendar ne bo mirovala, njegova roka bo še vedno obdelovala zemljo, za katero se je boril, jo ljubil in spoštoval.

Ko bomo šli mimo vratarnice, bomo pogrešali dobrovoljnega Franca. Velikokrat se ga bomo spominjali.

Želimo mu, da bi v zasluženem pokouju užival še dolgo vrsto let!

Naši upokojenci so praznovali



To je lepa, humana navada redkih podjetij in med njimi je tudi »Tosama«, da na koncu leta povabi družbe bivše sodelavce-upokojemce na družabni večer.

To je dan, ko soljudje, ki so velik del svojega življenja preživeli v rastočem kolektivu, tam ustvarjali boljše delovne pogoje svojim naslednikom, spet med nami.

26. decembra smo se pozdravili med seboj in v imenu »Tosame« je tov. Pogačnik Jože, direktor podjetja, krepko stisnil roko vsakemu udeležencu ob vstopu v že lepo pripravljeno dvorano. Vrstili so se zastopniki samoupravnih organov ter sindikata. Ta tovariška slovesnost nam je šla do srca. Že samo to ima veliko moralno vrednost, da nismo pozabljeni sedaj, ko so naša delovna mesta zasedli mladi kadri. Torej sprejem je bil enkratno doživetje.

Ko smo bili že vsak na svojem mestu, nam je tov. direktor v krajšem nagovoru orisal življenje v tovarni in naš obvestil, da bomo po rekonstrukciji dobili povabila za ogled novih proizvodnih prostorov, da se bomo prepričali, kje in kako delajo naši zanamci. Počastili pa smo še spomin pokojnega Klopčiča Franca (Lisička), ki je pred kratkim umrl, z enominutnim molkom.

Oktet »Tosama« nam je v dobrodošlico lepo zapel nekaj narodnih. Ko sem šel od mize do mize je bila povsod ista tema pogovora. Kako se je začelo podjetje, o pogojih dela takrat, kako smo bili v pos-

meb bližnjim podjetjem, ko smo stiskali pasove, da smo prišli do prave rekonstrukcije. In tedaj se je tudi za člame našega kolektiva odprla svetlejša bodočnost. Delovna sredstva so se obrestovala. Nastala je proizvodnja filtrov in tako dalje do danes.



Po dobri pogostitvi in govoru tov. direktorja je stekel med našimi upokojenci prijeten razgovor.



To priliklo bi izrabil tudi zato, da se v imenu vseh upokojemcev toplotno zahvalim vsem, ki so na katerikoli način prispevali za naš praznik, z željo da v porajajočem Novem letu 1971 izborijo delovne zmage v enotni misli za jutrišnji dan in samoupravno graditev socialističnega kolektiva.

I. K.

Obiskal naš je dedek Mráz

Pripeljal se je z daljnega severa s sammi, ki niso bile prazne. Na njih so bila darila za pridne in manj pridne otroke. Spremljali so ga jeleni, poslušno so mu vlekli sani in celo stari medved godrnjač je zamenjal topli zimski brlog za živžav otrok. Lisičke, zajčki in kaj vem kakšne živali so še bile z njim. Kdo bi vedel povedati za vse živalce, ki so ga obkrožale?

Vidite to je pravzaprav del pravljice, ki sem jo v rani mladosti nešteto krat slišal. Vedno se spomnim nanjo, kadar slišim o dedku Mrazu. Njegov prihod in vse ostalo je le bajka za otroke, toda darila so zanje prijetna resničnost.

Sindikalna podružnica naše tovarne vsako leto organizira obdaritev otrok in tako že najmlajšim članom našega »kolektiva« izkaže mo pozornost. Mladina je poskrbela za primerno dekoracijo dvorane, sindikat za darila, program in delitev daril pa so organizirala dekleta Vzgojiteljske šole iz Ljubljane. Tako je bila dvorana na Viru 27. 12. 1970 polna otroškega čebljanja in velike otroške oči so zvedavo strmle v slovesnega dedka Mraza. Da bi se ga otroci bali; kje pa! Pogumno so številni prišli na oder in zapeli pesmice dedku, staremu in ostalim otrokom, ki niso bili toliko »korajžni«. Veselilo jih je bilo poslušati.

Reči moram da je bil letošnji dedek Mráz lepa prireditev za otroke in bo verjetno ostal v spominu mladim in stariim do prihodnjega leta, kajti dedek Mráz je ob slovesu dejal: »Na svidenje drugo leto!«

MiD

NOVA ŽRTEV PLANIN



Lepo vreme v višinah je izrabilo mnogo ljubiteljev gora za enkratno doživetje. Prekrasno je bilo pogledati na skalne velikane, kjer so se sončni žarki lomili v milijone mavničnih kristalov snega tam daleč in visoko.

Med mnogimi planinci pa je skoraj normalno, da je kdo nesrečen položil svoje mlado življenje na vroča tla štedilnika in tako zadostil pravilom družbe »mačji raj«.

Tradicija je tradicija. In ta je spravila ob življenje njega, da bi ostala tradicija. Trdo in uporno življenje nikakor ni hotelo iz kože. De-

set zrelih mož, ki dosledno izvajajo pravilnik (druge -decemberske sobote) je po velikih naporih in krvavih praskah opravilo svoje poslanstvo. Od tod naprej pa se je aktiviziral naš »Ivačič«, nesluteno sposobni kuhar. Seveda pri vsakih dobrinah mora odvečno maščobo stopiti samo pristni cviček. Dolgo in težko smo čakali, da je bila miza polna dobrot, nad vrati pa simbolj žrtve, ker to predvideva pravilnik in ureja prebavo. To leto je bilo še posebej bogato na slovesnosti, kajti sprejeta sta bila v »mačji raj« dva nova člana. Po krstni ceremoniji



ob navzočnosti premožnih botrov sta povečala spisek Urmuš in Rožle in pod svečano obljubo tudi prispevala žrtev iz žepa vsak svojega botra. Tako je tudi prav, kajti mi smo dobrodelna družba in tako brez vseh dotacij.

Dragi bralci, prepričan sem, da veste za kaj gre, zaradi obzirnosti na želodčne posledice sem bolj diskreten, tako piše v pravilniku.

I. K.

Mini express intervju

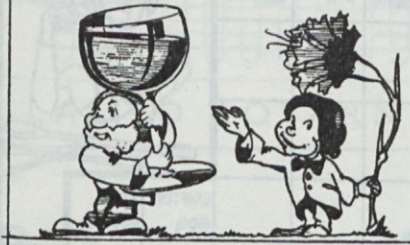
Na poslovilnem večeru sem Janeza AVBELJA zaprosil za kratek razgovor. Odhaja namreč za nekaj mesecev v ZDA kot vadiatelj smučanja.

- Kam odhajaš?
V ZDA — zvezno državo Michigan.
- Kaj si s tem obetaš?
Polg izpopolnitve znanja angleškega jezika tudi napredek v tehniški smučanja in še marsikaj, kar zanima mlade.
- Kakšen občutek imaš pred odhodom?
Kot Niele Armstrong pred odhodom na Luno.
- Kakšno bo slovo?
V krogu svojih sodelavcev.
- Ali boš kot pilot obiskal pilotsko kabino Boening 707?
Popolnoma zaupam svojim polklicnim kolegom.
- Kako povezuješ svoje bivanje v ZDA, kot oddih ali kot delo?
Kot delo, ki ga ni moč premerjati z delom v domovini — za oddih verjetno ne bo časa.
- Boš imel težave z jezikom?
Tudi posadka Apolla 13 je imela težave.
- Stilki z domovino?
Iskreini!
- Življensko načelo?
Priti, videti, zmagati.
- Se bo to obneslo tudi »tam«?
O tem ne razmišljam.
- Svoje prvo opozorilo ob prihodu v ZDA?
Bodi zvest samemu sebi.
- Svoje želje ob odhodu?
Da bi mladinska organizacija sodelovala pri reševanju problemov, ki jih spremlja življenje.
- Kdaj se misliš vrniti?
Ob koncu zimske sezone. Potem pa pričakujem, da bom uspešno opravljal naloge, katere bom dobil v podjetju in družbi.
- Osebna želja?
Da se ob vrnitvi aktivno vključim v delovno okolje svojih političnih sodelavcev in prijateljev.
- Želja kolektivu?
Vse, kar pomeni »sreča«.
- Janez, mi vsi in tudi jaz želimo tebi — srečno — tam preko velike luže.
MiD

Kadrovske vesti

I Z R E K I

V ČASU OD 12. 1. 1971 DO 11. 2. 1971 PRAZNUJEJO ROJSTNI DAN:



Konfekcija:

16. 1. Breznik Minika, 28. 1. Cerar Angelca, 4. 2. Gaberšek Minika, 18. 1. Grčar Zvonka, 17. 1. Kotnik Marjeta, 25. 1. Klopčič Ivana, 2. 2. Klopčič Nada, 14. 1. Križnar Peter, 27. 1. Morela Ivanika, 14. 1. Paliska Tončka, 12. 1. Pirč Marijka, 4. 2. Potočnik Joži, 9. 2. Prašnikar Miči, 23. 1. Resnik Nežka, 27. 1. Ručigaj Ana, 17. 1. Sturmšek Tončka, 5. 2. Repnik Marta, 6. 2. Podmiljšak Pepi in 1. 2. Rahne Marija.

Filtri:

28. 1. Podboršek Polona, 6. 2. Peterka Tinca, 19. 1. Širec Nežka, 25. 1. Urankar Franc, 6. 2. Žagar Majda, 10. 2. Kotar Barbara, 9. 2. Okoren Marija.

Tkalnica ovojev:

9. 2. Cerar Francka, 17. 1. Klemenc Tončka, 17. 1. Mihelčič Tončka, 24. 1. Pivk Francka, 29. 1. Poljanšek Jožica, 6. 2. Sever Tilkka, 25. 1. Vratar Jožica, Glavan Jože, 17. 1. Cerar Ivanika.

Avtomatska tkalnica:

26. 1. Peternel Marjeta.
Pripravljalnica:

17. 1. Miketič Marija, 26. 1. Osolin Marinka in 25. 1. Vrhovnik Pavla.

Splošno kadrovske sektor:

1. 2. Požek Mirko, 22. 1. Černivec Vida, 13. 1. Planinc Pavla in 28. 1. Jazbec Marija.

Komercialni sektor:

18. 1. Grujič Peter, 16. 1. Prvinšek Tone, 18. 1. Vodnik Vencelj, 2. 2. Kerč Francka, 21. 1. Stare Tine, 3. 2. Jeretina Marija.

Pomožni obrati:

7. 2. Bennot Janez, 15. 1. Kepec Pavle.

Tehnični sektor:

7. 2. Prosenc Marija, 9. 2. Dolenc Viljem.

ČESTITAMO!

Odšli iz podjetja

Rožič Franc — vratar — v pokoj, Rojc Terezija — tkalica — v pokoj, Avbelj Janez — strojni ključavničar — sporazumno

B. V.



— opera ja bila čudovita. Vas čas se sploh nisem zbudil.

Izid žrebanja

Za nagradno sestavljanjo iz 12. številke TOSAMA je prispelo do določenega roka res skromno število rešitev — 13. Pravilno rešenih je bilo samo 7. Zdi se nam, da so večje križanke na pol strani ali na celi strani vabljivejše. Pri tako številčnem kolektivu kot je naš, pa bi bil odziv lahko večji ter bi s tem dosegli, da bi nagrade povečali in še razširili. Torej, kateri bi lahko reševali, pogum!

Tokrat je bil žreb v konfekciji, kjer sta tov. Mislej Tončka in Rokavec Vera za prvo oziroma drugo nagrado izžrebali:

— Ristič Stanko in
— Pirnat Vinkota

Čestitamo!

Pripominjamo, da se rešitve oddajajo do vsakega 25. v mesecu.

ZAHVALA

Sindikalni podružnici podjetja »TOSAME« se prisrčno zahvaljujem za obisk in darilo, ki sem ga prejela za »Dan republike«, obenem pa želim vsem zaposlenim SREČNO, ZDRAVO IN USPEŠNO NOVO LETO!
Ani Cencelj

Prazna slama je boljša kot marsikateri pogovor.
H. Zbil

Ni bedak kdor naredi napako, bedak je, kdor v njej trmasto vztraja.
H. Zbil

Na svetu ni bilo začetih le malo stvari, če bi gledali le na začetek.
Lessing

Človek se hitro naje dobrega in najboljšega, če le to postane vsakodneвно.
H. Zbil

Ko se ne bomo več toliko zanimali za bližnjega, bo za vse bolje.
H. Zbil

Tudi največji počasné, ki cilja ne izgubi izpred oči, gre hitreje od tistega, ki brez cilja blodi.
Lessing

Preplašen je napol premagan.
Suvorov

Najhujše v življenju so izgubljene priložnosti.
H. Zbil

Če kdo ponovi isto napako, mu ne zameriti, preverja prvo napako.
G. Gligorov

Še sebi nisem zvest, pa naj bom drugim pokoren?
Branko Sömen

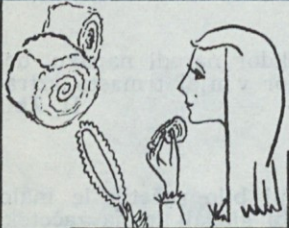


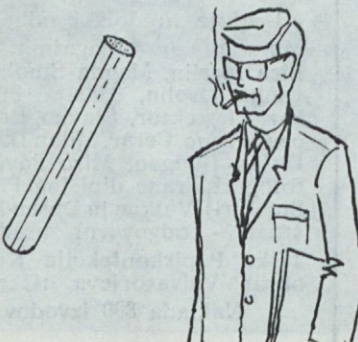
Slovenci imamo zelo razvit smisel za humor: radi se smejemo — drugim.
Zarko Petan

Izdaja Tovarna sanitetnega materiala Domžale

Urejuje uredniški odbor:

Mara Juvan - blagajnik, Danica Merlin, Magda Smole, Ivanika Osolin, Marija Presek - korektor, Slavko Bajec, oec, Franc Cerar, Milan Drčar, Dušan Dougan, Miro Pavlič - fotograf, Franc dipl. ing. Peterlin, Jurij Vulkan in Dušan Borštnar - odgovorni urednik.
Tiska Papirkonfekcija Krško obrat Valvasorjeva tiskarna
Naklada 800 izvodov

NAGRADNA KRIŽANKA

			HIDRO-CENTRALNA NERETVI	KARENINA	SPREJEM-NICA	LUŽA	ENAKA SAMO-GLASNIKA	NALKOV-SKA ZOFIA	ELEK. MERSKA ENOTA (FON)	NAJMANJŠI DELEC SNOVI	MOŠKO IHE	RIŽEVO ŽGANJE		
			PRIPRAVA ZA ANALIZIR.											
	PLES	OSEBNI ZAIMEK	KOVANJE	ZVITEK KNJIŽEV-NICA HALIDE			ZAJČJA DETELJICA	1000 KG DRUŽAB PRIREDITEV					EGIPTOV. BOG	ZIDNA OBLOGA
VINSKA MERA					OGRADA				NAJMANJŠE ŽIVO BITJE					
POZITIVNA ELEKTRO-DA					KRAJ AZIJSKA PALMA					TOČKA	ZDRAVIL. RASTLINA	VRSTA AVTOBILOV TOVARNA V CELJU		
PLAZ						HRTVAŠKI STRUP	SORODNICA DELAVEC V LIVARNI						EDVARD BRANDES ENOTA ZA ZVOK	
			RADIKAL OČETNE KISLINE							VEČJE NASELJE KARLOVAC				
	TOŽNI SADEŽ	PREPEREL	HRVATSKI KNJIZEV. DRAGUTIN PROSTOR ZA ŽIVALI					CELJE	VRSTA VZORCA					POŠTA KOPALNIŠČE V BELGIJI
PREDPOMI ZA GLAVNI, VRHOVNI				DRAG KAMEN	NEPOKLI-ČNI ŠPORI IDEJA						ZAVOJ	DEL PRAŠIČJE GLAVE	BIKOBOR-SKI VZKLIK	POLJSKA STRINA
DELNI ZLOM					PLOSKOVNA MERA AMER. VESOLJ. AGENCIJA			PALICA ZA TEPEŽ						
GORSTVO V ITALIJI									UMIVAL.-SREDSTVO UM					KRALJ PRI SAHU KOVAŠKI PRIPOMOČEK
ZDRAVILLO PROTI MORSKI BOLEZNI														
IGRALNA KARTA			KESANJE						GRŠKA BOG. NESREČJE ARABSKI ŽREBEC				RADIJ KRAVJI GLAS	OČE
STOLETJE			POŽELENJE			DEJSTVO, RESNICA	SVETOPIS. OSEBA REKAV SRBIJI				ŠVEKAČ UDJE			
											ČRKA ABECEDE MAKARSKA		ČRKA V SVICI ŽIDOV. M. IHE	
					ORIEN-TALSKO SUKNO			JONES NIZEK Ž. GLAS				GARDNER ČOŠPA (ANGL)		
				PLAZILEC					IZBA PRITR-DILNICA					16. IN 28 ČRKA ABECEDE
				STARINSKA GLASBILLO								ROLETA		
					SESTAV. VIDA VODLAN	GRŠKA ČRKA					SODELUJ-TE PRI TOSAMI	MATERI-JA		