



višarnik

GLASILO GOZDNEGA GOSPODARSTVA SLOVENJ GRADEC P.O.

KAJ JE GOZDNO GOSPODARSTVO DANES

Med našimi ljudmi prihaja do mnogih nesporazumov pri tem, kaj je Gozdno gospodarstvo danes, kaj so njegove naloge in s čim se ukvarja.

Mnogi so še vedno prepričani, da se pri delu Gozdnega gospodarstva ni dosti spremenilo in da je GOZDNA odgovornost za vzdrževanje cest in za vse kar se v gozdovih dogaja.

Prejšnje Gozdno gospodarstvo je po Zakonu o gozdovih bilo odgovorno za gospodarjenje z državnimi in privatnimi gozdovi.

V preteklem 30-letnem obdobju je bilo zgrajeno blizu 2.000 km gozdnih cest, ki so bile redno vzdrževane in pozimi pluzene do vseh domačij.

Gozdno gospodarstvo je preko TOK Gozdarstva organiziralo in gradilo telefonsko omrežje. Telefon imajo danes skoraj vse hribovske domačije.

Sredstva za vlaganje v gozdove so se v preteklem obdobju zbirala od posekanega in prodanega lesa. Pretežni del zbranega denarja je bil porabljen za gradnjo in vzdrževanje cest. Preostali denar pa za gojitvena in varstvena dela.

Iz teh sredstev se je financirala tudi gozdarska strokovna služba.

Po razdružitvi Gozdnega gospodarstva se je gospodarska strokovna služba organizirala v Zavodu za gozdove Slovenije. Ta skrbi za gospodarsko načrtovanje, za odkazovanje in nadzor nad vsemi gozdovi ne glede na lastništvo.

Poslovni del bivših TOK se je preoblikoval v Gozdarsko zadrugo Slovenj Gradec in Gozdarsko kmetijsko zadrugo Prevalje in Dravograd.

Sedanje Gozdno gospodarstvo pa na osnovi 20-letne koncesije gospodarizirajo več kot 16.000 ha državnih gozdov. Tu opravlja vsa dela od gojenja in varstva gozdov, sečnje, spravila in transporta in prodaje lesa.

Gozdno gospodarstvo trguje z okroglim in žaganim lesom, ki ga odkupuje od gozdnih posestnikov in drugih. Za gozdne posestnike opravljamo sečnjo in spravilo lesa - predvsem v težjih pogojih in tudi druga dela na osnovi naročila oz. pogodbe z lastnikom gozda.

Gozdne ceste vzdržujemo na osnovi pogodb z občinami. Ta dela smo uspeli pridobiti na podlagi javnih razpisov v konkurenci z drugimi gradbenimi podjetji. Vzdrževalna dela financirajo po programu občine. Zato je možno opraviti samo toliko vzdrževanja kolikor je denarja.

Gozdno gospodarstvo se ukvarja še s predelavo lesa, z lupljenjem in krojenjem gozdnih sortimentov na skladišču v Otiškem vrhu in Radljah.

Naš obrat transport in servis opravlja transport lesa in servisiranje težke mehanizacije.

Gradbeni obrat vzdržuje gozdne ceste po naročilu občin in programu Zavoda za gozdove. Izvaja tudi druge nizke in visoke gradnje in je pri svojem delu zelo uspešen in konkurenčen.

V preteklih letih je demokratizacija prinesla veliko sprememb tudi v poslovanje Gozdnega gospodarstva. Naše podjetje se bo preoblikovalo v delniško družbo, ki bo skrbela za dobro gospodarjenje in dobičkanosno poslovanje.

Hubert Dolinšek





Novi poslovno-trgovski objekt bo končan predvidoma v začetku maja letošnjega leta

KMETIJSKO-GOZDARSKA ZADRUGA LEDINA SLOVENJ GRADEC SE BO PRESELILA V NOVE POSLOVNE PROSTORE

KGZ "Ledina", ki je poslovala desetletja v objektih bivše Gunterjeve domačije, se je odločila, da bo zgradila nov, sodoben trgovsko-poslovni objekt. Gunterjevi so namreč po zakonu o denacionalizaciji vložili zahtevek za vrnitev očetovega premoženja v Slovenj Gradcu, med tem premoženjem pa je bila tudi stanovanjska stavba, ki jo je zadruga uporabljala za poslovne namene. Tako je "Ledina" ostala praktično brez lastnih poslovnih prostorov. Zaradi visokih stroškov najemnine se je upravni odbor že v lanskem letu odločil, da se pristopi k izgradnji nove poslovne stavbe. K takšni odločitvi jih je vzpodbudilo tudi dejstvo, da je ob zapori Glavnega trga v Slovenj Gradcu postalo poslovanje njihove trgovine Kmetijska tehnika vse težje, LB Koroška banka pa je že nekaj let nazaj kazala interes, da bi te prostore odkupila za razširitev svoje dejavnosti. Tako so skupaj z lastnikom bivšega Kacovega kozoča ob vstopu v mesto pričeli z investicijsko izgradnjo poslovne stavbe s trgovino, s tem da bo ob koncu izgradnje celotni objekt prenešen v lastništvo ledine. Tako pa bodo tudi dokončno rešeni prostorski problemi zadruge.

Trgovinski del, kamor bo preseljena sedanja trgovina Kmetijska tehnika, zaseda celotno pritličje z 220 m² neto površine, prvo nadstropje in mansarda pa bosta namenjeni poslovnim potrebam zadruge, javne svetovalne službe in blagajne HKS. Prostora bo dovolj tudi za večjo sejno sobo, ki bo na voljo za potrebe izobraževanja kmetov. Zadruga računa, da bo z leti lahko dokupila še preostali del Kacovega sadovnjaka za lastne potrebe nadaljnje širitve in za potrebe izgradnje prepotrebni novih prostorov veterinarske postaje.

Celotna investicija bo stala nekaj nad 60 mio SIT, pretežni del teh sredstev pa je zagotovljen iz skupine za prodani trgovski prostor Kmetijske tehnike. Preselitev v nove poslovne prostore bo predvidoma v mesecu maju letošnjega leta.

T.M.

GOSPODARJENJE

POSLOVNA ENOTA TRANSPORT IN SERVISI

Poslovno enoto TIS Pameče nam predstavlja njen vodja spec. Drago POGOREVC, ing. strojništva. V TIS se je zaposlil pred 18 leti kot tehnični vodja, od leta 1989 je vodja enote:

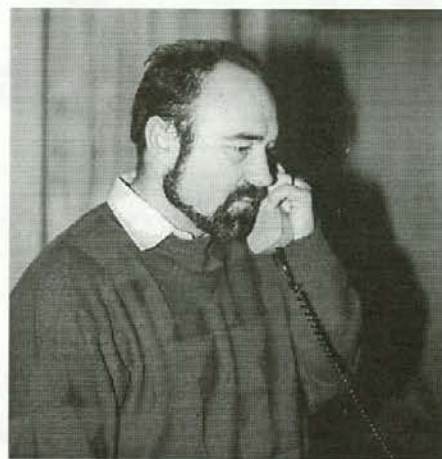
"Začetke transportne dejavnosti v podjetju beležimo leto 1960, ko je takratno Gozdno gospodarstvo formiralo svoj strojni park. Prva delavnica je bila v Starem trgu pri Slovenj Gradcu. Bolj intenzivno pa so se začele razvijati dejavnosti spravila, prevozov lesa in vzdrževanja mehanizacije s preselitvijo tega obrata v Mislinjo. Tam je bila zelo dobro opremljena delavnica in ugodni delovni pogoji. Širitev dejavnosti in združitev z lesno-industrijskim podjetjem leta 1974 je spodbudila odgovorne, da smo v Pamečah pri Slovenj Gradcu zgradili nove, sodobne proizvodne in poslovne prostore, ki so začeli obratovati leta 1976. Objekti so bili opremljeni in namenjeni potrebam prevozov in vzdrževanja vozil in strojev celotne Lesne. Ta projekt pa nekako nikoli ni bil realiziran. V teh prostorih nikoli nismo vzdrževali lesnoindustrijskih strojev, razen nekaj popravil žag. Predvidena je bila tudi izgradnja obrata za izdelavo lesno-industrijskih strojev, ki pa tudi nikoli ni bila realizirana. Zelo dobro pa je zaživela proizvodnja smučarskih vlečnic, s katero smo začeli skupaj s francosko firmo Pomagalski leta 1978. V desetih letih smo izdelali preko 140 smučarskih vlečnic različnih velikosti in jih prodali po vsej bivši Jugoslaviji. Po letu 1990 smučarskih vlečnic nismo delali za republike bivše države, v Sloveniji pa tudi niso veliko vlagali v te naprave, zato smo s to proizvodnjo skoraj prenehali.

V letih po 1980 smo razvijali tudi program gozdarskih žičnic in jih tudi uspešno prodajali na takratnem jugoslovanskem trgu, izdelovali pa smo jih tudi za lastne potrebe.

Na TIS smo razvili tudi specialni traktor na hidrostatski pogon. Izdelali smo jih 8 in od teh prodali tri na švicarski trg.

Od vseh teh programov pa skoraj z nobenim ne tržimo več. V turistične žičnice v zadnjih letih zelo malo vlagajo, v gozdarstvu pa je prišlo do velikih sprememb zaradi vračanja gozdov bivšim lastnikom in vzporedno s tem do manjših potreb po naših izdelkih.

Sedaj se intenzivno usmerjamo v izdelavo raznih nadgradenj na gozdarske kamione in montažo dvigal. Tu vidimo možnosti razvoja in pridobivanja dela. Na področju transportne dejavnosti bomo opravljali samo prevoze za potrebe gozdarstva, medtem ko se za razvoj ostalega cestnega prometa (mednarodni prevozi) ne bomo usmerjali. Sedaj imamo še 8 kamionov za prevoze lesa in to število želimo tudi ohraniti. Radi pa bi v čimkrajšem času posodobili vozni park in



Drago Pogorevc, spec. ing. stroj., vodja PE Transport in servisi

s tem zmanjšali stroške vzdrževanja, ki nas sedaj zelo bremenijo, saj je povprečna starost naših avtomobilov 9,2 leti.

Na področju vzdrževanja vozil in mehanizacije pa se intenzivno dogovarjamo o prevzemu servisov za vozila MAN, traktorjev FERGUSON in hidravličnih dvigal firme POLFINGER, s katerimi imamo že podpisano pogodbo za montažo in vzdrževanje dvigal v garancijskem roku. Za ta dela bomo morali dodatno usposobiti ljudi in tudi nabaviti za to nujno potrebno opremo.

Zaradi zmanjšanja del pri vseh dejavnostih pa smo morali zmanjšati tudi število zaposlenih na TIS. Tako smo prišli od 99 zaposlenih v letu 1991 na 42 delavcev, od teh je 10 delovnih invalidov (8 voznikov, 12 avtomehaničarjev, 7 v proizvodnji, ostalo pa je proizvodna in splošna režija).

Velik problem predstavlja velikost poslovnih in proizvodnih prostorov z zemljiščem, ki so bili v preteklosti namenjeni bistveno večjemu številu zaposlenih in nam sedaj povzročajo velike stroške.

Upamo in želimo pa, da bi uspeli pri uvajanju novih programov dela, da bodo delavci, ki so sedaj zaposleni v enoti, imeli delo še naprej."

— * * * —

LENKA PETER

Na TIS je prišla pred 17 leti. Najprej je urejala kadrovske zadeve, nato je nekaj let delala v pripravi dela in pomagala risati načrte, od leta 1991 pa opravlja poslovno tajniška opravila. To delovno mesto zajema vsa dela v zvezi s pisarniškim poslovanjem, vključuje tudi obračun osebnih dohodkov. Zato sama pravi, da je "deklica za vse".

Rada se spominja časov, ko je bilo na poslovni enoti zaposlenih veliko delavcev, tudi 160. Vsi poslovni prostori so bili zasejani, v delavnicah je bilo živahno, parkirni prostor je bil poln kamionov in druge mehanizacije. Bilo je razgibano in pestro. Da-



Lenka Peter

nes je zaposlenih le še 42 delavcev. Ko odidejo šoferji na teren, se ostali kar porazgubijo po prevelikih delavnicah in poslovnih prostorih. Lenka je spremljala usode delavcev, ki so morali kot viški zapustiti TIS. To so bili težki časi. Še sedaj ve za vse, kako so si uredili zaposlitev. Delavci, ki so ostali, so razen invalidov in direktorja zaposleni za določen čas.

Kljub velikim pretresom, ki so jih preživeli delavci poslovne enote TIS zaradi zmanjšanja proizvodnih programov in dejavnosti, pa Lenka upa, da bodo uspeli z novimi programi, da bodo imeli dovolj dela in s tem svojo socialno varnost.

— * * * —



Branko Šopinger

V osnovni dejavnosti vzdrževanja in servisiranja vozil je ostalo na TIS še 12 avtomobanikov, ki delajo v dveh izmenah (dopol dan in popoldan). Njihov delovodja Branko ŠOPINGER razmišlja: "Prizadevamo si pridobiti čimveč dela, da zagotovimo svoj obstoj. Svoje usluge ponujamo privatnim prevoznikom. Ti delajo med tednom marsikdaj tudi po cele dneve, zato smo mi pripravljene delati tudi ob sobotah in nedeljah, da bi jim zagotovili usluge kot so: mazanje, pranje vozil in določena servisna popravila.

Vodstvo se že dogovarja o servisiranju enega izmed tipov tovornih vozil, ki se v tem prostoru najbolje prodaja. To bi zagotavljalo delo in dodaten dohodek poslovni enoti.



Jože Ošlovnik

Pripravljeni pa smo opraviti vsa popravila v delavnici. Trudimo se, da z doma narejenimi orodji opravimo delo kvalitetno in z najnižjimi stroški. Proizvodnih prostorov imamo dovolj tudi za povečan obseg dela.

Vsi delavci, ki smo sedaj zaposleni v TIS, imamo veselje do dela in nam je mar za bodočnost kolektiva. Vedno se je posvečala večja pozornost gozdarski dejavnosti, mi pa smo bili poslovna enota št. 13. Vedno smo se prilagajali gozdarski dejavnosti. Želimo pa, da bi tudi nam znal prisluhniti kdo med vodilnimi."

Branko je že 19 let na TIS. Zadovoljen je s svojim delovnim mestom in kolektivom in si bo še naprej prizadeval, da bo delo v delavnici čim bolj opravljeno.

— * * * —

Na Transportu in servisih je po reorganizaciji gozdarstva ostalo še 8 voznikov tovornih vozil. Med njimi je Jože OŠLOVNIK, ki ima že 30 let delovnih izkušenj kot poklicni voznik, na poslovni enoti TIS pa je zaposlen od leta 1972. O svojem delu je povedal: "Vsa leta, od kar vozim les, je delo približno enako, veliko pa se je spremenilo na drugih področjih. Tako je splošno vzduš-

je precej drugačno, kot je bilo prej, ko nas je bilo veliko zaposlenih. Pri samem delu pa so spremembe pri zahtevah kupcev, ki želijo določeno kvaliteto in moramo šoferji na terenu več prebirati po kvaliteti in sortimentih. Tako lahko na dan pripeljem do tri "fure" na skladišče, seveda odvisno od razdalje in razmer na cestah, ki so pozimi večkrat slabo vzdrževane in si moramo šoferji najprej očistiti poti, da ne poškodujemo avtomobilov.

Sedaj, ko imam nov kamion MAN, so vožnje čisto drugačne. Udobnost in varnost novega avtomobila se precej pozna tudi pri zdravju. Tako upam, da bom lahko vozil vse do redne upokojitve."

Jože je dober voznik, kljub temu pa je imel pred petimi leti nesrečo, ko je zablokirala prikolica in se je poln kamion obrnil. Poškodoval si je ključnico in bil kar nekaj časa v bolnišnici. S svojim delom je zadovoljen, še posebej sedaj, ko ima nov avto, želi pa, da bi se v podjetju kaj spremenilo tudi pri plačah, ki so za predpisane norme in pogoje dela šoferjev prenizke.



Novi MAN, ki ga upravlja Jože Ošlovnik. Takih si še želijo na Transportu in servisih

18. GOZDARSKI ŠTUDIJSKI DNEVI V POSTOJNI

Znanje je nujno potrebno izpopolnjevati tudi v gozdarstvu. Štiri-destletno gozdarsko strokovno delo z gozdovi je pripomoglo oblikovati našo deželno pestro in prijetno. Ohranjanje našega gozdnega prostora, odkrivanje novih neznank in zakonitosti v gozdu, pa tudi vse večje zanimanje javnosti za življenje v gozdu, še posebno pa korenite spremembe po letu 1991 v gozdarstvu - vse bolj silijo gozdarske strokovnjake k dodatnemu izobraževanju. Ena izmed oblik dodatnega izobraževanja so tudi gozdarski študijski dnevi.

Letošnje tradicionalne 18. Gozdarske študijske dneve so organizirali gozdarski strokovnjaki Biotehnične fakultete. Več kot 170 gozdarjev iz vse Slovenije, pa tudi iz Hrvaške in Slovaške, je 23. in 24. januarja prišlo poslušat predavanja na temo "Kakovost v gozdarstvu". Strokovno srečanje je potekalo v Postojni. Trideset predavanj je bilo povezano v pet programskih sklopov.

V splošnem delu smo ugotavljali, da je potrebno kljub dobremu delu v slovenskih gozdovih v preteklosti biti kritičen do današnjega dela. Potrebno je ovrednotiti gozdarsko delo in njegove rezultate po kakovosti. Nadaljevati moramo sonaravno gospodarjenje. Oblikovati moramo naš gozd naravi prijazno za boljšo kakovost našega življenja. Ne pozabimo na gozdarsko etiko, katera naj pripomore k izboljšavi kakovosti v gozdarstvu.

Danes vplivajo na kakovost v gozdarstvu tudi številni družbeni odnosi. Politika vse bolj kreira gozdarsko delo. To pa postavlja gozdarsko stroko v drugačen položaj. Vse bolj ekološko osveščena javnost zahteva vse bolj kakovostno delo gozdarja, ki skupaj z lastnikom gospodarji z večnamenskim gozdnim prostorom. Slabo načrtovanje, neurejena sečišča, slab nadzor nad delom, pa tudi slaba izobrazba lastnikov gozdov in njihove sosedске pomoči pri delu v gozdu negativno vplivajo na samo kakovost. Nato kvarno vpliva tudi slabo subvencioniranje gojitvenih in varstvenih del.

Ker je gozd javna dobrina, ima javnost pravico vedeti, kaj se dogaja v gozdu. To pa zahteva kakovostni premik pri delu gozdarskih strokovnjakov, predvsem pa javne gozdarske službe. Približati se moramo različnim skupinam javnosti, pa naj so to šolarji, organizirane skupine ali lastniki gozdov. Naše poslanstvo je tudi v osveščanju javnosti, da bi znali skupaj ohranjati našo naravo.

Tudi načrtovanje in informatika nam lahko pomaga pri boljši kakovosti oblikovanja slovenske gozdnate krajine. Zelo je pomembna tudi praktična kakovost izvajanja del v gozdu, pa naj bo sečnja in spravilo, krojenje lesnih sortimentov, vzdrževanje gozdnih cest. Dobra kvaliteta dela je odvisna tudi od predhodne izbire skupine delavcev, ki naj bi delali v gozdu.

Veliko vlogo ima na kakovost gozda tudi nega gozda. S pomočjo nege in varstva poskušamo postopoma doseči dolgoročni cilj v gozdu in sicer optimalno in trajno zagotavljanje mnogonamenskih funkcij v gozdu. Zaradi padanja vrednosti drobnega lesa, marsikaterega lastnika gozda nega ne zanima. Res je, da prvi ukrepi nege predstavljajo strošek, kateri pa se ob pravilnem gojitvenem ukrepanju hitro spremeni v dobiček. Nega omogoča tudi kvalitetno zasnovano lesa. Nastanek kvalitetnega gozda je odvisen tudi od kvalitetnega semena drevesnih vrst. Dovolj veliki in zdravi semenski sestoji zagotavljajo ob vestni semenarski službi kakovostnejšo proizvodnjo sadik gozdnega drevja. Z sadnjo rastišču primernih drevesnih vrst in usmerjanju naravnega pomlajevanja pomagamo pri hitrejšemu celjenju ran v gozdnem prostoru. S pestrostjo gozda se veča tudi pestrost najrazličnejših oblik živalskega življenjskega prostora.

Dva dni smo gozdarji razglabljali o kakovosti v gozdu, lahko pa bi študijske dni podaljšali še za kakšen dan in še veliko bi si imeli za povedati. Velika kakovost teh študijskih dni pa je po mojem mnenju, da smo se po dolgem času zopet srečali gozdarji in kritično predstavili svoje delo, pa naj smo zaposleni v javni gozdarski službi, izvajalskem podjetju, Skladu kmetijskih zemljišč in gozdov Slovenije. Nujna je nadaljnja strokovna povezanost vseh slovenskih gozdarskih služb in lastnikov gozdov. Tradicionalna slabost tega strokovnega srečanja pa je bila, da smo gozdarji zopet predstavljali naše znanje samo gozdarjem, ostalim pa ne. Morda bo tudi ta članek o kakovosti v gozdarstvu pripomogel k predstavitvi našega dela negozdarski javnosti!

Gorazd Mlinšek, dipl. ing. gozd.

PETER TASIČ O DELU SINDIKATA V GG SLOVENJ GRADEC



Nova organiziranost Gozdnega gospodarstva Slovenj Gradec v novitem podjetju je vplivala tudi na spremembe organiziranosti in delovanja sindikata podjetja. O tem in še o nekaterih drugih zadevah vas seznanja Peter TASIČ, predsednik sindikata podjetja.

"Organizacijske spremembe smo v sindikatu izvedli na pripočilo republiškega sindikata gozdarstva v začetku leta 1996. Ukinili smo žiro račune po poslovnih enotah in odprli en žiro račun, na katerem se zbirajo sredstva vseh članov sindikata GG. Interno še vedno vodimo prihodke po posameznih enotah in jih tako tudi koristimo.

Članarino članov sindikata smo povečali od prejšnjih 0,60% neto OD na 1% bruto osebnega dohodka. Od tega ostane sindikalni blagajni podjetja 30%, republiški sindikat dejavnosti dobi 45,48%, območna organizacija 18,48% in ZSSS (Zveza svobodnih sindikatov Slovenije) 5,94%

Sindikat gozdarstva Slovenije, ki razpolaga z delom naše članarine, za nas sodeluje pri pogajanjih o kolektivni pogodbi, daje pravne nasvete delavcem, organizira denarno pomoč ogroženim delavcem ter dodeljuje kratkoročne kredite svojim članom. V letu 1996 si je panožni sindikat prizadeval, da bi vnesli v kolektivno pogodbo pravico plačila do 15 dni slabega vremena v višini 70%. Zaradi preklica splošne kolektivne pogodbe o tem ni prišlo do pogajanja z delodajalci. Tako je sindikat podjetja na decemberski seji oblikoval sklep skupaj z vodilnimi delavci GG, da bodo naši delavci dobili plačane dneve slabega vremena 70% po obračunu 1/3 dopusta za slabo vreme na osnovi kolektivne pogodbe že v tej zimi. V poletnih mesecih pa je potrebno dneve slabega vremena nadomestiti ob prostih sobotah."

O odnosu sindikata in vodstva podjetja predsednik sindikata pravi, da si obe strani prizadevata, da se ugodnosti iz kolektivne pogodbe tudi izvajajo (plača do 20. v mesecu, izplačan regres, družbena prehrana, organiziran prevoz na delo, nadomestilo za prevoz na delo itd.).

O lastninjenju podjetja pa meni: "Sindikat podjetja je zainteresiran, da bi bili delavci večinski lastniki podjetja. To bomo dosegli tako, da bomo poleg vloženih certifikatov vlagali še del dobička podjetja in tako povečali delež delavcev pri lastninjenju.

Sindikat želi sodelovati pri lastninjenju podjetja in pričakuje, da bo postopek lastninjenja končan že v prvem polletju letošnjega leta."

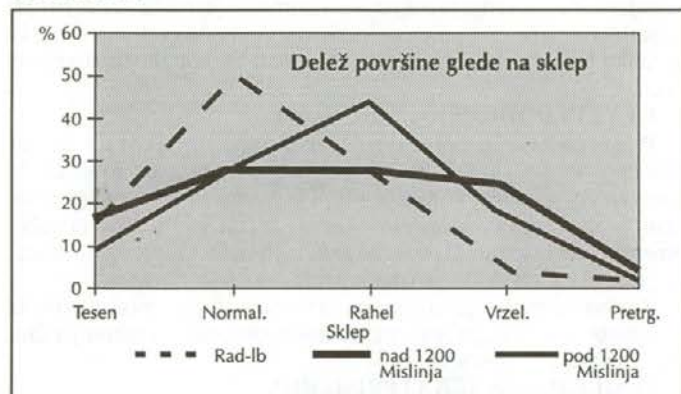
V letu 1996 je Gospodarska zbornica Slovenije prekinila splošno kolektivno pogodbo. Predsednik Tasič meni o tem: "Sindikat je dobil zagotovilo sklada kmetijskih zemljišč in gozdov in vodstva GG Slovenj Gradec, da se pri nas ne bo nič spremenilo, da bodo ugodnosti iz panožne kolektivne pogodbe veljale še naprej (regres, nadomestilo za malico, nadomestilo za prevoz na delo, minulo delo, nadomestilo za bolniške izostanke itd.). Zato se gozdarji tudi nismo udeležili stavke, ki jo je organiziral republiški gozdarski sindikat, ker zaupamo obljubam vodstva podjetja."

Ida Robnik

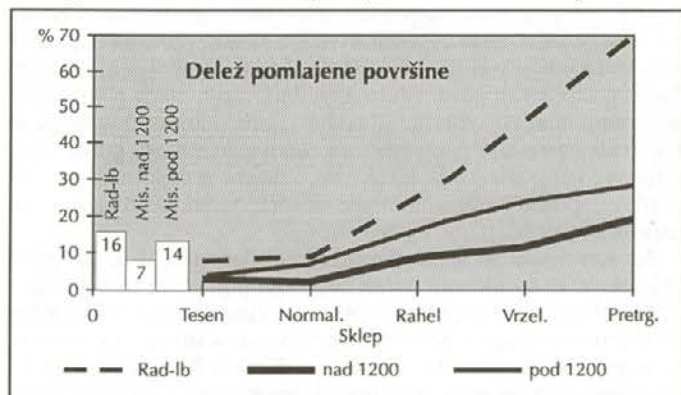
OBNOVA VIŠINSKIH GOZDOV

V slovenjegraškem gozdnogospodarskem območju je na področju Pohorja, Smrekovca, Košenjaka, Čofatijevega vrha okrog 3500 ha gozdov, ki se izredno težko obnavljajo. To so gozdovi, ki uspevajo na nadmorski višini nad približno 1200 m, predvsem na kisli silikatni podlagi, kjer so klimatske razmere zelo ostre in so zaradi gospodarjenja močno spremenjeni.

Problem pomlajevanja prikazujem s primerjavo stanja v GGE Radlje levi breg, GGE Mislinja, kjer so upoštevani le gozdovi nad 1200 m nmv in delu GGE Mislinja, kjer so upoštevani gozdovi pod 1200 m nmv.



V GGE Radlje-levi breg, kjer s pomlajevanjem ni težav, prevladujejo gozdovi z normalnim sklepom, v GGE Mislinja pa je veliko večji delež gozdov z rahlim in v višjih legah z vrzelastim sklepom.



Delež pomlajenih površin v višinskih gozdovih GGE Mislinja je veliko manjši kot v nižje ležečih in v GGE Radlje-levi breg. Z odprtostjo sklepa se v GGE Radlje-levi breg sorazmerno povečuje delež pomlajenih površin, v GGE Mislinja pa pomlajevanje poteka veliko slabše, še posebej je to očitno v višinskih gozdovih.

S problemom se naši gozdarski strokovnjaki ukvarjajo že desetletja in jim še ni uspelo najti učinkovitih rešitev.

Podobne so razmere tudi v drugih alpskih državah in povsod problemu posvečajo veliko pozornost.

V prispevku bom predstavil in povezal dolgoletne izkušnje naših gozdarjev, ki so bile posredovane na delavnici o obnovi višinskih gozdov l. 1995 in jih povezal z izsledki opisanimi v naši literaturi (Hiltl, Miklavžič, Robič, Horvat-Marolt) in še zlasti z rezultati deset let trajajočih raziskav skupine prof. Otta, profesorja za gojenje visokogrskih gozdov na ETH, visoke tehniške šole v Zürichu, ki nam jih je predstavil na ekskurziji slovenskih gozdarjev v Švici l. 1996 in ki so bila obsežno publicirana v švicarski gozdarski reviji, letnik 1991 št. 11. Namen prispevka pa je predvsem ta, da bi vzbudil zanimanje in razpravo za te pomembne probleme in morda izluščil kakšen konkreten napotek ali priporočilo za gospodarjenje.

OPREDELITEV VIŠINSKIH GOZDOV

V naravi meje niso skoraj nikoli jasno vidne, ampak gre vedno za bolj ali manj jasno izražene prehode. Višinski gozdovi, ki jih obravnavam, imajo značilnosti visokorskih in gorskih gozdov, ki se močno razlikujejo, še posebej v pogledu obnove, ki nas zanima.

Karakteristike visokogrskih (subalpskih) gozdov (po prof. Ottu) so predvsem naslednje:

- rahel do vzelas sklep krošenj, ki so pri posemeznih drevesih ali skupinah dreves zelo globoke, prevladuje grivast tip smreke,
- manjkajo ali so slabo razvite zahtevne vrste grmov, kot sta leska ali siva jelša,
- talna vegetacija je skromna po številu vrst, pogoste so bujno razvite, konkurenčno zelo močne nekatere vrste kot borovnica, šašuljica, lepen, nekatere praproti,
- značilen je upočasnjen razkroj iglic in počasna mineralizacija organskih snovi, z naraščanjem nadmorske višine so bolj intenzivni procesi opodzoljevanja tal,
- bolj izrazite so mikrorastične posebnosti zaradi močnejšega vpliva mikroreliefa in izrazitih zgornjih talnih horizontov,
- zaradi mestoma težavnega naravnega pomlajevanja, ki je posledica mikroreliefnih razmer, se pojavlja naravni pomladek bolj pičlo in nepravilno, v šopih in skupinah v odprtinah v sestoji. Često pomlajevanje ni le krajevno, ampak je tudi časovno omejeno. V zgodnji mladosti je opazna pogosto tudi desetletja trajajoča zavirna višinska rast smreke, tudi pri zadostni svetlobi,
- razpored dreves ni enakomeren ampak je špopast v vseh razvojnih fazah. Namesto bolj ali manj pravilnega skeleta konkurenčno močnih posameznih dreves najdemo pogosto majhne kolektive dreves (šope), z dobro izraženimi združenimi povezavami med posameznimi drevesi.

V višinskih gozdovih je v njihovih najvišjih delih večina znakov, ki opredeljujejo visokorske gozdove, zelo očitna npr. na najvišjih delih Pohorja ali Smrekovca (Kamen). Z upadanjem nadmorske višine pa so ti znaki manj izraziti ali pa se pojavljajo le nekateri. Zaradi zgodovinskega razvoja teh gozdov, ko so naravne gozdove s požigalnim gospodarjenjem: golosekom, požigom, začasno kmetijsko rabo, setvijo smrekovega semena in doslednim zatiranjem listavcev, popolnoma spremenili v enomerne smrekove monokulture in zaradi gospodarjenja, s katerim so v preteklosti in danes pospeševali enomerne sestojne zgradbe, so ti znaki še bolj prikriti. Tako lahko večino naših gozdov uvrstimo v prehodni pas, kjer je v višjih legah več znakov in so bolj očitni, ki označujejo subalpske gozdove, v nižjih legah pa so ti znaki manj izraziti in tudi niso vsi zastopani. Robič uvršča gozdove višjih leg Pohorja v altimontanske gozdove.

VZROKI ZA SLABO POMLAJEVANJE VIŠINSKIH GOZDOV

Vzroke lahko razdelimo v dve skupini: v prvi so tisti, ki so posledica naravnih danosti, to je neugodnih rastiščnih razmer, ki so predvsem posledica velike nadmorske višine, v drugi skupini so vzroki, ki so posledica neustreznega gospodarjenja z gozdovi v preteklosti.

Oglejmo in razložimo si nekatere omejujoče dejavnike ali faktorje minimuma, ki ovirajo pomlajevanje in so posledica rastiščnih razmer:

- ostre klimatske razmere
- redkejša semenska leta in slabši obrod semena,
- konkurenca talne vegetacije,
- suša
- divjad.

Zaradi pospeševanja smrekovih monokultur in (pre)intenzivnega redčenja starejših drogovnjakov in debeljakov so negativni vplivi talne vegetacije, suše in divjadi še veliko bolj poudarjeni in je pomleditev še bolj otežkočena, tla so še bolj zakisana, razkroj surovega humusa in mineralizacija organskih snovi potekata še počasneje in težje, zaradi paše so tla tudi zbita. Izločitev bukve in drugih listavcev, predvsem pionirskih vrst in javora, ima za posledico

(nadaljevanje na 6. strani)

(nadaljevanje s 5. strani)

dico, da ni semenskih dreves drugih drevesnih vrst, katerih seme bi lahko našlo primerne površine za vskladitev, rast in za kasnejše ustvarjanje pogojev za pomladitev klimaksnih drevesnih vrst.

Ostre klimatske razmere, ki so posledica nadmorske višine, se odražajo na uspevanju gozda predvsem v pomanjkanju toplote in krajši vegetacijski dobi. Avtohtoni gozd se je tem razmeram prilagodil z izborom drevesnih vrst, z nadomestitvijo toplote z večjimi zahtevami po svetlobi, s počasnejšo rastjo in dolgo življenjsko dobo, z manjšo produkcijo semena in redkejšimi semenskimi leti, s poudarjeno šopasto zgradbo in tesnim sklepom, ki mu zagotavljata stabilnost in omogočata naravno obnovo. Že tako zelo težke pogoje je človek še bistveno poslabšal s snovanjem enomernih monokultur, izločitvijo listavcev, intenzivnim redčenjem starejših razvojnih faz, s setvijo in sadnjo semena oz. sadik neustrezne provenienc.

Najprej in najmočneje se to odraža pri obnovi gozdov, ki ne poteka tako kot mislimo, da bi morala in kot si želimo.

Proces pomladitve je zelo kompleksen, nekatere komponente, ki nanj vplivajo so poznane, nekatere niso, predvsem pa je vedno drugačna in enkratna kombinacija medsebojnih vplivov, ki omogočajo in pospešujejo pomladitev ali pa jo zavirajo. Pomladitev je torej otežena:

- zaradi razmeroma majhne količine semena, ki pade na tla,
- seme samo ene drevesne vrste ima veliko ožjo ekološko nišo in s tem manjše pogoje da uspe,
- pritalna vegetacija, še zlasti šašuljica, predstavlja eno glavnih ovir pri pomlajevanju, saj onemogoča, da bi prišlo seme do podlage, ki omogoča kalitev in zakoreninjenje mlade rastline, kasneje pa je skoraj nepremagljiva konkurenca v koreninski plasti, bujno razvit površinski zeliščni sloj pa mlademu devesu ne daje prostora in ne svetlobe, ki sta potrebna za razvoj,
- podobno oviro za kalitev in zakoreninjenje predstavlja debela plast surovega humusa.

Čeprav je v teh predelih veliko padavin in so ugodno razporejene, so za pomladek često usodne suše. Bujna pritalna vegetacija hitro izsuši zgornjo plast tal, v kateri si deli prostor s pomladkom in lahko pride v nekoliko daljšem sušnem obdobju na osončenih površinah do izsušitve tal, ki je često usodna za pomladek.

Na izpad pomladka morda vplivata tudi pozni in rani mraz. Pomladek, ki je nastal iz semena nižinskih provenienc, ni prilagojen ostrim klimatskim razmeram in krajši vegetacijski dobi.

Toplota odločilno vpliva na rast korenin in posledično s tem na višinsko rast. Najboljši pogoji za rast korenin so med 16-25°C. Pod 3°C ne rastejo, do 12°C pa zelo počasi. Zato rastejo drevesa v višinskih gozdovih v mladosti zelo počasi in so še bolj in dalj časa izpostavljena vplivu konkurenčnih zelišč in nato še divjati.

DIVJAD

Višinski gozdovi, ki so že po naravi skromni po rastlinskih vrstah, nudijo divjadi malo hrane. Še neprimerno slabše so razmere v smrekovih monokulturah. Na drugi strani pa je zelo številna populacija gamsov in jelenjadi, ki popase še tisto malo mladja, ki se pojavi. S tem je obnova dejansko blokirana.

Miklavžič je l. 1953 zapisal, da je pogoj za spremeno monokultur uskladitev številnosti divjadi s prehrabnimi sposobnostmi gozda, oz. da je potrebno številčnost rastlinojedih vrst (sedaj sta to gams in je jelenjad) močno znižati ali jih celo začasno povsem odstraniti iz gozda. Razumljivo je, da v današnjih razmerah to ni mogoče in da tako radikalne poteze tudi gozdarji ne zagovarjamo in ne želimo.

Zato je potrebno vse sadike ogroženih drevesnih vrst zaščititi ali individualno ali z ograjo. oboje je zelo drago, vsak način zaščite pa ima prednosti in slabosti:

- s tulci zaščitimo le posamezne sadike, opazili smo precejšen izpad bukovih sadik v višjih legah, zaščita manjših skupin osebkov je relativno poceni v primerjavi z ograjo,
- z ograjo zaščitimo ves pomladek, ki je znotraj nje, to je še posebej pomembno za listavce, jerebiko, ki se nasemenijo naravnim potom, ograjene površine zmanjšujejo površine za prehrano divjadi, ograja je zelo draga za zaščito majhnih površin, večkrat so poškodovane in če vanje pride divjad, so škode še toliko večje.

PREDKULTURE

Za drevesne vrste, ki se pojavljajo kot predkulture, je značilno, da so odporne proti mrazu, v mladosti hitro rastejo, hitro semenijo (mlado drevje), pogosto (večinoma vsako leto) in bogato. Seme imajo lahko in ga večinoma prenaša veter. So svetloljubne. V primerjavi s sencovzdržnimi dosegajo nižje starosti in manjše višine. Njihov velik pomen je, da hitro poselijo gole površine (goloseki, pogorišča, plazovi) in ustvarijo odlične pogoje za naselitev sencovzdržnih klimaksnih vrst (smreka, jelka...). S koreninskim pletežem povežejo tla, otežujejo naselitev konkurenčnih zelišč in trav, dobro vplivajo na razgradnjo surovega humusa, z opadom, ki se hitro razkrajja, bogatijo tla. Krošnje so prosojne. Razen jerebike jih divjad ne objeda preveč, kar olajša in poceni njihovo naselitev. Slabo pa je, da jih pri pomladitvi močno ovirajo ali jo celo onemogočijo strnjene blazine trav in zelišč (šašuljica!) in jih je zato potrebno vnesti s sajenjem. Za snovanje predkultur so primerne jerebika, jelše, breza, trepetlika in vrbe. Pri premeni monokultur je pomembna bukev, ki se lahko pojavlja v dveh vlogah, kot pionir ali kot glavna drevesna vrsta.

ETAT IN DOHODEK

Pri gospodarjenju moramo poleg naravnih dejavnikov upoštevati tudi ekonomske, saj želi lastnik gozda imeti od gozda dohodek. V primerjavi z gozdovi, ki rastejo nižje, je manjši delež debelega lesa, manj je kvalitetnih sortimentov, stroški sečnje in spravila so večji, umetna obnova je zaradi obvezne zaščite in večih obžetev zelo draga, še posebej zaradi velikega izpada sadik.

Takšna razmišljanja so doprinesla k odločitvi o gospodarjenju, da je potrebno najti najprej zanesljiv način obnove, do takrat pa čim manj sestojev uvajati v obnovo.

POGLEJMO SI NEKAJ PRIMEROV

V preteklosti so mislinjske in druge gozdove uspešno obnavljali s požiganjem in setvijo smreke. S tem so pri obnovi premagali dve zelo pomembni oviri: odstranili so konkurenčna zelišča in pomladitev ni bila odvisna od slabega in negotovega obroda semena.

V Koprivni je razvoj uspešno potekal preko predkulture z brezo. Na Pohorju pa so drevesne vrste, ki so graditeljice predkultur, postale zelo redke, saj piše Hiltl pred sto leti o brezi: pogosta vrsta, ki pa ni željen gost v naših gozdovih; o trepetliki: nanjo gledajo gozdarji s poševnimi očmi; o vrbi: naj jo hudič vzame. Pionirske vrste pa so kot predkultura zelo pomembne za osnovanje novega gozda. Profesor za gojenje gozdov na ETH, prof. Schuetz, je dejal, da je obnova gozdov s predkulturami moderna in ima veliko prihodnost v sonaravnem gospodarjenju z gozdovi.

Na Košenjaku so v začetku petdesetih let naredili nekaj večjih golosekov, ki so jih nato dolga desetletja posajevali in z velikimi težavami in stroški naposled le obnovili. Hitro in brez večjih težav pa so umetno obnovili del teh golosekov, pas v smeri vzhod-zahod, ki je bil pod zaščito starega sestoja. Ker so bile južne lege izpostavljene sončni pripeki, je upravičena domneva, da je bil vzrok težki pomladitvi suša.

V Sedrunu nas je prof. Ott opozoril, da se na pašnikih, ki se zaraščajo, nasemeni breza le po požaru, drugače pa ne. Pod brezo se potem kmalu pomladi smreka. Ogenj je uničil breze in pritalno rastlinje, ki sicer onemogoča pomladitev breze in drugih vrst. Predkultura, v kateri se pojavljata breza in smreka, vpliva na izravnavanje temperaturnih ekstremov, na hiter razkroj surovega humusa, zmanjša konkurenco trav in zelišč in s tem ustvarja ugodne pogoje za pomladitev in uspevanje smreke in drugih vrst.

V Sedrunu nam je prof. Ott pokazal raziskovalne poskve na nadmorski višini cca. 1600 m, kjer so ugotovili, da je pomladitev (naravna ali umetna) mogoča le, če je površina v času, ko je sonce najvišje (junij, julij) vsaj dve uri na dan obsijana s soncem. Za razvoj pomladka je potrebna toplota, ki so jo zagotovili z direktnim osončenjem. Zato pomlajujejo sedaj te gozdove tako, da naredijo kuliso do 20 m široko in do 50 m dolgo, smer pa določijo s hipsometrom, s katerim izmerijo čas osončenja.

Na Skrivnem hribu pod Lovrenškimi jezeri na Pohorju smo pričakovali uspešno naravno pomladitev, ko so v semenskem letu pred tremi leti na večjih površinah odstranili debele plasti travne ruše.

(nadaljevanje na 7. strani)

(nadaljevanje s 6. strani)

Naslednjo pomlad se je pojavilo na teh razgaljenih površinah veliko klic, jeseni jih je bilo veliko manj, sedaj pa le še tu in tam najdemo kakšno smrečico.

Na Skrivnem hribu so posadili večjo skupino bukve, vse sadike so objedene in to nas mora prepričati, da je sajenje sadik drevesnih vrst, ki so primerne za prehrano divjadi, brez zaščite, nekoristno delo.

Na Smrekovcu in Pohorju marsikje vidimo šibje jerebike, ki zaradi objedanja divjadi nikakor ne more prerasti v drevo. Prof. Ott nas je opozoril, da je v fakultetnem gozdu v Sedrunu objedenost smrekovega mladja 52%, dopustno bi bilo 12%, jerebikovega pa 85%, dopustno pa bi bilo le 25-35%.

Posledica intenzivnih redčenj v starejših drogovnjakih in debeljkih je rahel ali celo vrzelast sklep krošenj, posledica tega pa je velika zapleveljenost, kjer šašuljica in druge vrste prekrijejo tla kot tepih in onemogočijo klitje semena.

Tretja, ponekod četrta generacija smrekovih monokultur, ki so nastale iz semena iz avstrijskih in čeških gozdov, torej povsem druge proveniencije, je že tako neugodne talne razmere še poslabšala in probleme pri obnovi višinskih gozdov še stopnjevala. Za obnovo gozdov je pomembno, da so se avtohtone drevesne vrste prilagodile krajši vegetacijski dobi, začetek rasti pomladi je kasnejši, zaključek pa zgodnejši in je zato izpad manjši zaradi poznih in zgodnjih mrazov.

Na pohorskih planjah, ki se zadnje čase hitro zaraščajo, poteka zaraščanje posamično in v gostih šopih. Pomlajujeta se smreka in redko jerebika. Smreka tu nastopa kot pionirska vrsta.

NAPOTKI IN USMERITVE

Namen sestavka je, kot je bilo povedano v uvodu, da pridemo do nekaj napotkov za gospodarjenje.

V zaključnem poročilu o semiranju l. 1995, kakor tudi v člankih zgoraj navedenih raziskovalcev, so navedene usmeritve in napotki za prakso. Te sem poskusil povezati in pri tem upoštevati naše razmere.

O uporabnosti nekaterih napotkov ni kaj dosti dvomiti, druge bi bilo potrebno s poskusi in opazovanji v naravi potrditi. Zato sem tiste zaključke ali sklepe, za katere menim, da jih je potrebno preizkusiti, označil z zvezdico.

Dejstvo je, da če bi prepustili te gozdove naravnemu razvoju, bi počasi pričele nastajati naravne zgradbe, naselile bi se drevesne vrste, ki po naravi sem spadajo, vzpostavili bi se samoregulativni procesi, ki so značilni za življenje teh gozdov. Za to je potrebno dosti časa, narava ga ima, ljudje pa nimamo potrpljenja in želimo dogajanja v naravi pospešiti. Nikakor pa ne smemo pozabiti, da so višinski gozdovi nekaj posebnega in je potrebno z njimi drugače ravnati kot z gozdovi nižjih leg.

1. V zasmrečenih višinskih gozdovih (monokulturah) je potrebno drevesa vseh drevesnih vrst, razen smreke, tretirati kot nosilce funkcij ali pa jih posebej pozorno obravnavati. Pomagamo jim s spraščanjem od konkurentov in z zaščito pred divjadjo.

2. V vseh razvojnih fazah je potrebno pospeševati šopasto zgradbo. Torej je potrebno modificirati sedanji način redčenj s katerimi pospešujemo enakomeren razpored dreves:

- v starejših drogovnjakih in debeljkih z rahlim sklepom je potrebno z redčenji prekiniti ali tako redčiti, da dobimo šope s tesnim ali normalnim sklepom,
- v vrzelastih sestojih je potrebno ohraniti ali oblikovati skupine in šope s čim tesnejšim sklepom,
- vsa perspektivna mladovja je potrebno sproščati pred konkurenco, če so ogrožena, jih zaščititi pred divjadjo, jim dovajati svetlobo ipd.

3. Sestojke, ki so zreli za obnovo, predvsem so to manj kvalitetni debeljaki s pretrganim ali vrzelastim sklepom, ki so večinoma močno zapleveljeni, je potrebno pomlajevati. Pri tem je potrebno upoštevati, da so južne lege, ob drugih že naštetih težavah, posebej ogrožene zaradi suše in divjadi (zimovališča), severne pa so kritične zaradi pomanjkanja toplote.*

4. Drevesne vrste, ki pridejo tu v upoštevanje za obnovo, imajo svetlobojni značaj (tudi smreka). Zato jih je treba pomlajevati v odprtinah ali pod rahlim zastorom. Na severnih legah so za po-

mladitev primerni pasovi do 20 m široki in do 50 m dolgi, orientirani morajo biti tako, da so tla vsaj dve uri obsijana s soncem.* Na južnih legah pa morajo biti odprtine tako oblikovane, da so tla zaščiteni pred direktno sončno svetlobo, še posebej v opoldanskih in zgodnjih popoldanskih urah.

5. Za naravno obnovo so v višinskih gozdovih zelo pomembne mikrorastiščne razmere: debla, ki so ostala v gozdu in tam gnijejo, izravnani panji, razkopana tla (spravilo, divje svinje). Pomladek, ki ima enake startne pogoje kot konkurenčna pritalna vegetacija, ima veliko večje možnosti, da uspe v konkurenčnem boju.

6. Le kadar naravna obnova ne uspe obnavljamo s sajenjem. S sajenjem vnašamo tudi željenje drevesne vrste, ki se ne pomlajujejo po naravni poti. Sadike morajo biti iz semena ustrezne proveniencije.

7. Da bi pospešili počasno rast zaradi presaditvenega šoka, zakisanih in često revnih tal in zaradi konkurenčnih zelišč in trav, bi bilo potrebno saditi v jamice in rast pospešiti z založnim in startnim gnojenjem.* Konkurenčne trave in zelišča pa bi bilo m o č obvladati s polaganjem črne folije ali kakšnega drugega materiala okrog sadike (cca. 75*75 cm).*

8. V višinskih gozdovih je dohodek iz gozda majhen in so zato zelo pomembna vprašanja v zvezi z ekonomiko, torej naj bi bila vlaganja čim manjša. Zato pridejo pri obnovi v upoštevanje postopki s katerimi sprožimo naravne procese*: sajenje manjših skupin ali šopov predkulture ali glavne drevesne vrste v obliki ploskev in ne linij (to še posebej velja za listavce, ker bi jih bilo sicer težko zaščititi pred konkurenčno zelo močno smreko).* Tu je potrebno posebej opozoriti, da ne vemo kako se bodo šopi širili, lahko pa bomo vnašali nove.

9. Pri premeni monokultur dajemo prednost sestojem v nižjih legah, kjer sta proizvodna in pomladitvena doba krajši; v višinskih gozdovih pa vsaj zastavimo pomlajevanje in poizkuse s katerimi bomo postopoma prišli do rešitve problemov.

K. Zagorc

Napredek tudi v Razboru

Ko sem v mislih preletela minulo leto sem ugotovila, da smo tudi za naš kraj marsikaj naredili. Po večletnem prizadevanju smo končno tudi mi dobili asfalt na cesto Podgorje - Suhi dol. Za to ima največ zaslug naš župan Janez Komljanec. Upamo, da se bo delo na tej cesti še nadaljevalo.

Z veseljem spremljam tudi delo pri Rdečem križu Razbor. Vsako leto vse lepše obdarijo starostnike, ki so tega zelo veseli. Čeprav imamo v svoji skromnosti vsega zadosti, pa je največ vreden obisk in občutek, da nismo pozabljeni. Hvala vam, ki spoštujete stare ljudi in se zavedate, da boste tudi vi prišli za nami.

Prebivalci našega kraja skrbijo za njegov videz tako, da urejajo in obnavljajo svoje hiše in gospodarska poslopja. Pa tudi naša cerkev je lepo obnovljena. Za to je poskrbel naš župnik iz Podgorja g. Janez Zupanc. V cerkvi so tudi obnovljene orgle, ki so nam za vse svete že naznanile, da imajo dober glas. Malo pa še "škripljejo", ker še niso plačane. Veseli pa smo, da imamo mladega organista Janeza Glasenčnika, ki je svoj glasbeni talent podedoval po starših, ki sta oba strastna pevca, rada pa urejata tudi druge zadeve v zvezi s cerkvijo. Pri obnovi sta veliko pomagala tudi Marjan in Mirko Triplat. Omeniti pa moram tudi vse ostale krajane, ki so vsak na svoj način pomagali, da je naš kraj lepši in prijaznejši.

Štefka Melanšek

ZIMSKO POROČILO S POLOVCA

Planino Polovec pozna malo ljudi. Leži v jugovzhodnem delu zgornje Mežiške doline. Grebeni planine se spuščajo v zgornji del doline Javorskega potoka in Apatovega grabna. Glavni greben Polovca je zanimiv, saj se vleče čez Osekani vrh (n.v. 1219 m) vse do staknetovega vrha. Po njem poteka slovenska planinska transferzala iz Uršlje gore čez Kramarico na Smrekovec. Glavni kopasto zaobljeni vrhovi in strma stranska pobočja so porastla z lepimi iglastimi gozdovi.

V preteklosti sta bila lastnika Polovca kmet Gotovnik in kmet Jedlovčnik iz Javorja. Del planine je v kriznih časih kupil lesni trgovec Lahovnik. Z nastankom nove Jugoslavije je bila vsa posest odvzeta obema lastnikoma. S temi gozdovi je skoraj štirideset let gospodarilo Gozdno gospodarstvo Slovenj Gradec oziroma gozdarji iz Črne. Danes so dobro ohranjeni gozdovi vrnjeni dedičem bivših dveh lastnikov.

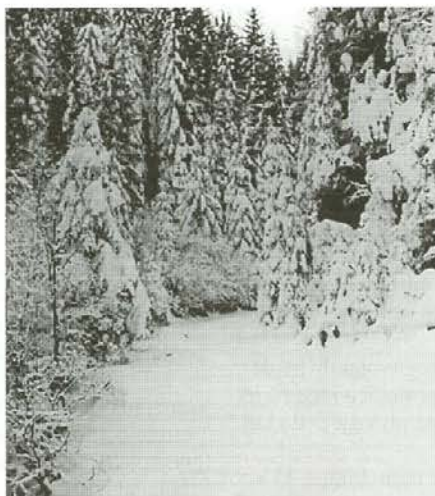
Da je bila planina Polovec živa, se lahko prepričamo ob pogledu ruševin hiše in hleva sredi nekdanjih travnikov in pašnikov na nadmorski višini 1064 metrov. Polovnikovo je kot oaza sredi puščave. Sredi širnih gozdov predstavlja negozdna površina s peštrim gozdnim robom pravi zaklad za živalski svet. Pa tudi krajinski in estetski pomen te velike gozdne jase je zelo velik. Od tod je lep razgled proti javorju in Uršlji gori. Veliko zanimivosti se skriva v gozdovih Polovca. Po glavnem grebenu raste živa meja med Koroško in Štajersko. Stare debele buke so zaščitene kot naravni spomenik. Na nje so ponosni tudi zdajšnji lastniki. Med krošnjami starih dreves ima svatovsko mesto tudi divji petelin.

Poleti in jeseni je Polovec zanimiv za planince in gobarje z dobro orientacijo. Na planino se lahko pripelješ po gozdni cesti. V zimskem času je Polovec oaza miru. Cesta ni pluzena, zato je pozimi možen dostop samo s smučmi ali dobrimi planinskimi čevlji. Zimski pohod na Polovec je kljub naporu poln zanimivosti in užitek. Tako sem se v letošnjem januarju s sodelavcem Lipijem podal na smučarski pohod na to planino. Zanimalo naju je ali je v tem delu sneg polomil kaj drevja. Težav z snegolomi ni bilo. Vseeno pa je bila pot zanimiva. Nekaj zanimivosti sem zabeležil tudi s fotoaparatom.

— * * * —

V Apatovem grabnu je bila gozdna cesta nedolžno zasnežena. Samo posamezne živalske stopinje so prečkale snežno cesto. Ozko-krošnjate smreke so vzdržale pod težo debelih snežnih oblog (foto A).

Na višini 900 metrov nadmorske višine sva prebila deloma megleno zaveso. Pozdravilo naju je toplo sonce, ki je rešilo nad to morsk



Zimska idila v Apatovem grabnu (A)

višino drevesa ledenih spon. Morda pa je pred leti težek sneg prelomil staro lesnika, na kateri je zrastle mlada smreka. Suha lesnika naju je pod vznožjem polovškega travnika kot naravni spomenik opomnila, da so tudi tu živeli ljudje. Proti vrhu travnika se gostijo živalske sledi. Opazil sem stopinje jelenov, srnjadi, gamsov, lišice, belega zajca, kune, miši. Po trditvah kolegov lovcev naj bi opazil tudi sled risa. Na



Naravni spomenik - suha lesnika na Polovcu (B)



Bukova dama pozira (C)

travniku je tudi krmna njiva. Za njo in za čiščenje posameznih zaraščujočih delov travni-



Pogled na Polovec (D)

ka skrbijo lovci lovske družine Bistra (foto B).

Ob zgornjem robu travnika se košati stara bukev kot varuhinja gozdnega roba (foto C).

Brez šopov in skupin macesna, brez smrek in jelše na obrobju travnika, bi bil ta monoton tako kot bi bil pogled na gozdarsko bajto. Počitek ob njej se je nama prilegel (foto D).

Tudi gozdna cesta proti Kovaču je zasnežena. Menjavanje suhega in mokrega snega nama je onemogočalo gladek spust v dolino. Zato sva imela več možnosti za pogled na zimsko panoramo Pece in zgornjega Javorja. V Jedlovčkem so se smučarske težave prenehale, saj je cesta zadnje tri kilometre spluzena. V gozdu je še ostalo nekaj posekanega lesa, pa tudi sečnjo bo potrebno čimprej zaključiti.

Kjer so rastišča divjega petelina, je od konec februarja do konec maja v teh gozdovih prepovedana sečnja in spravilo lesa (foto E).

Hitri spust po spluzeni cesti do Kovača se je zaključil brez poškodb. Utrujenost je nadomestilo zadovoljstvo ob nam že znani ugotovitvi, da je gozd tudi pozimi zanimiv!

Gozard Mlinšek, dipl. ing. gozd.



Za smrekovim zastorom se skriva Peca (E)

NOVO DRUŠTVO - DRUŠTVO PODEŽELSKÉ MLADINE ŠENTANEL

V soboto, 7. decembra 1996 smo na Šentanelu ustanovili DRUŠTVO PODEŽELSKÉ MLADINE ŠENTANEL. Okrog štirideset mladih s Šentanela in okolice se je zbralo v gostišču RIFEL na Šentanelu, kjer smo na ustanovnem občnem zboru izvolili predsednika in ostale organe društva.

Sprejeli smo program dela za leto 1997, in vam ga predstavljamo.

Zimski in spomladanski meseci – januar - april:

- smučarske in sankaske tekme
- turnir v pikadu
- proslava ob materinskem dnevu
- sodelovanje na regijskem kvizu "Mladi in kmetijstvo"
- sodelovanje na regijskih športnih igrah
- sodelovanje na nočnem veleslalomu na Bledu
- sodelovanje pri gradnji snežnih gradov Kralja Matjaža pod Peco.

Poletni meseci – maj - avgust:

- kresovanje
- regijske letne športne igre
- sodelovanje v projektu Srečanje slovenske in avstrijske podeželske mladine, ki bo 2-3 dnevno; projekt bo potekal na območju celotne regije, kjer se bodo odvijale razne delavnice;

- tečaj varstva pri delu s traktorjem
- sodelovanje na regijskih kmečkih igrah
- sodelovanje na nočnem orientacijskem teku v Braslovčah
- udeležitev na srečanju društev podeželskih mladlin Slovenije.

Jesenski meseci – september - december:

- udeležba na seminarjih, sestankih po programu zveze podeželskih mladlin Slovenije
- kostanjev piknik
- jesensko športno srečanje
- miklavževanje.

Ostalo:

- skupno delovanje društev v regiji
- sodelovanje na prireditvah v Mežiški dolini
- študijski krožek
- izdaja biltena
- sodelovanje z ALP - PECO.

Program dela je dovolj pesete, saj je tako izobraževalen kot tudi družaben. Upam, da je vsakdo našel v njem kaj zanimivega! Priključite se nam in delo bo še bolj uspešno.

Za vse morebitne informacije pokličite predsednika - zastopnika društva podeželske mladine Šentanel Damjana SMOLAKA na tel. 0602 - 32-979!

Damjan Smolak

Nega govejih parkljev

Pri reji goveje živine, še posebej pri reji krav molznic, se veliko rejcev srečuje tudi s problemom šepavosti krav. Vzrok temu je tudi ta, da še vedno posvečamo premalo pozornosti negi govejih parkljev, ali pa se tega problema zavemo šele takrat, ko nastopi že obolenje.

Kdaj začne krava šepati, pa je zelo težko ugotoviti v hlevih, kjer so krave privezane skozi vse leto. Seveda pa nikoli ne bi smeli čakati tako dolgo, da pride do obolenja, saj so v teh primerih lahko izgube v prireji mleka tudi do 15%. Živali se težko gibljejo, postanejo neješčje, zaradi razbremenitve bolečega parklja pa nepravilno hodijo in stojijo.

Poznamo več kot deset boleznih parkljev, ki pa so lahko med seboj povezane. Samo zdravljenje je dolgotrajno in tudi drago. Možno pa je tudi, da pride do izgube živali, kar pa je za kmetijo dodaten strošek.

Da bi vsaj delno omilili problem obolenosti krav na parkljih je zelo pomembno, da posvetimo nekaj dela in časa tudi negi parkljev.

Še posebej moramo biti pozorni na deformacije parkljev, ki pa so ponavadi posledica že prebolele ene ali več bolezni. Deformacij parkljev je več vrst, najbolj značilne pa so naslednje: zavihan parkelj, grudavost parkljev, sploščjenost in zavrtost parkljev. Vse te deformacije pa lahko s pravilno nego tudi odpravimo. Nega parkljev ni nič drugega kot pa obrezovanje in korekcija parkljev. S tem parkelj navidezno polepšamo, obenem pa omogočimo kravi normalno in nemoteno hojo. V veliko primerov pa se tudi ugotovi bolezensko stanje.

Praviloma ne bi smeli čakati tako dolgo, da pride do deformacij, pač pa bi morali to delo opraviti vsaj enkrat letno, po potrebi pa tudi večkrat.

Najboljši čas za tako preventivno obrezovanje je v poznih zimskih mesecih, ali pa vsaj tri tedne pred pričetkom paše. To pa zato, da se parkelj do pričetka pašne sezone lepo otrdi. Ponoven pregled pa bi bil potreben ob dogonu živali s paše oziroma pred zimo.

Z obrezovanjem dosežemo zmanjšanje parklja na normalno in pravilno velikost. Predolge parklje moramo skrajšati, prerasel podplat pa stanjšati. Roževina mora ostati trdna in dovolj močna, da varuje mehke dele parklja.

Za dobro in nemoteno delo obrezovanja je najbolj primerno za to prilagojeno stojalo. Žival se prepasa na dveh mestih in s posebno vitlo dvigne. Delo je tako nemoteno, predvsem pa varno za žival in človeka, ki to delo opravlja. Poleg stojala pa je potrebno še dodatno orodje in sicer kopitne klešče, kopitni noži, ravna rašpa in kopitna S-rašpa. Vešči obrezovalci se poslužujejo tudi kotne brusilke, ta sicer olajša delo, vendar pa mora obrezovalec zelo dobro poznati anatomijo parklja. Žival pa mora biti obvezno pričvrščena v stojalu, da ne pride do nepotrebnih urezov živali in človeka.

Vsekakor je za obrezovanje parkljev najbolj usposobljen veterinar. Nekoč so to delo opravljali kovači. Obstaja pa tudi že nekaj rejcev, ki to delo opravljajo sami. Vsak rejec za to delo seveda ni usposobljen. Izkušnje so pokazale, da bi bilo pametno v okviru Govedorejskega društva usposobiti enega ali več rejcev, ki bi to delo na določenem terenu tudi opravljali.

Govedorejsko društvo Prevalje je že v letu 1994 nabavilo stojalo za obrezovanje parkljev, kot tudi vso ostalo potrebno orodje.

Vsi rejci, ki so spoznali pomen lepo obrezanih in negovanih parkljev v svoji čredi, vsako leto vsaj enkrat poskrbijo za obrezovanje parkljev, pa naj to delo opravi veterinar ali pa rejec sam. Vedeti moramo, da lahko z nepravilnim obrezovanjem parkljev prav tako povzročimo obolenost. V primerih, kjer se že kažejo znaki obolenosti, mora poseg obvezno opraviti veterinar.

Vinko Golob, ing. agr.

POPRAVEK

V januarški številki VIHARNIKA nam jo je zagodel tiskarski škrat v naslovu članka mag. Jožeta Pratkanarja, kjer piše: Uporaba umetnih gnojil. Naslov se pravilno glasi: UPORABA ORGANSKIH GNOJIL.

Avtorju članka in bralcem Viharnika se opravičujemo.

Uredništvo

Spomini na malo Metko iz Dovž

Lani, 25. decembra je minilo trideset let, ko je na božični popoldan izginila osemletna Metka Krejan iz Dovž pri Mislinji - Po šestih mesecih pa so njeno trupelce našli v reki Mislinji, ne daleč od njenega doma.

Božični dan, 25. december leta 1966, je še danes globoko zapisan v družini Krejan, po domače pri Kocjanovih v Dovžah pri Mislinji. Ta dan proti popoldnevu je v vasi izginila osemletna Metka Krejan, za njo pa se je potem izgubila vsaka sled. Vsa iskanja in prizadevanja, da bi malo Metko našli, so bila zaman in njeni domači so skoraj šest mesecev živeli v boleči negotovosti, kam je izginila in kje je njihov otrok. Po šestih mesecih negotovosti pa so njeno trupelce našli v reki Mislinji, ne daleč od njenega doma.

Trideset let je že minilo od tistega usodnega božičnega dne, ko so pri Kocjanovih v Dovžah doživeli hudo tragedijo ob izgubi osemletne hčerke Metke. Še danes, po več kot tridesetih letih, se ljudje spominjajo te tragedije, v družini Krejanovih pa bo za vedno zapisana z bolečo negotovostjo.

Pogrešajo osemletno deklico
Nekaj dni potem, ko se je v Dovžah izgubila mala Metka Krejan, so časopisi na straneh črne kronike pisali, da se je v Dovžah izgubila ali pa, da pogrešajo osemletno deklico: že od nedelje dalje pogrešajo osemletno Metko Krejan iz Dovž št. 8 pri Mislinji. Deklico so nazad-



Z leve: Metkine prijateljice, Zlatka, Mojca in Lenka Urbanč, skrajno desna pa je Metka Krejan. Posnetek smo napravili leta 1966, ko je Metka nastopala v Kotičku v Dovžah na gospodinjski prireditvi. - Foto: F. Jurač

nje videli ob 15. uri popoldne, in če tudi so od nedelje dalje pa do danes domačini s pomočjo milice in okoliškega prebivalstva preiskali vso okolico, doslej deklice še niso našli. Tudi reko Mislinjo so natanko preiskali, ker je obstajal sum, da bi lahko padla v Reko. Vaščani so močno prizadeti, starši se vse bolj nagibajo k prepričanju, da je deklico kdo ugrabil ali pa izvršil nad njo kako drugo kaznivo dejanje.

Deklica je visoka 110 cm, ima temno kostanjeve lase, spuščene na čelo, ima ovalen obraz, rjave oči, oblečena pa je v rdeče raztegljive hlačke in rdečo volneno jopico. Obuta je v črne gumijaste škornje. Kdor bi o izginuli deklici, kaj vedel, naj to sporoči najbližji postaji milice, občinskim skrbstvenim organom ali UNZ Maribor.

Krejanovi, ali kot jih domačini imenujejo Kocjanovi, so v Dovžah kmetje z nekaj več kot 25 ha zemlje. Tiste dneve pred tridesetimi leti, ko se je izgubila vsaka sled za njihovo hčerko osemletno Metko, so v družini trpeli hudo družinsko tragedijo, ker niso vedeli za usodo svojega otroka. Boleča tragedija je Kocjanovo kmetijo ovila v črmino, vse pa je hudo in težko prizadela, še zlasti pa staro mamo Vero in dedka Dominika Krejana, ki sta danes že oba pokojna.

Hudo in nepozabno

Po tridesetih letih tragedije v Dovžah smo obiskali Krejanove, ki še danes živijo pod vtisom težke tragedije, ki jih je prizadela. Oče male Metke, Vinko Krejan, se še danes živo spominja tiste božične nedelje, 25. decembra 1966 leta. "Tisto nedeljo je bilo malo pred četrto uro popoldne, ko sem poklical Metko in njenega štiriletnega brata Cirila, da bi jima dal kruh. Metka je bila z menoj v hiši še nekaj časa, potem pa je odšla ven. Ko sem pogledal



Krejanovi z leve: oče Vinko, mama Betka in brat Ciril, ki je bil mlajši od Metke štiri leta. Svoje sestrice se dobro spominja.

OSEMLETNE DEKLICE IZ DOVŽ SE NISO NAŠLI

Kje je mala Metka?

Je osemletno Metko Krejan, doma iz Dovž pri Mislinji, kdo načrtno ugrabil in odvlekel? - Štiri noči in štiri dni v negotovosti - Ljudje se sprašujejo, kje je punčka, da za njo ni več sledu - Mala verjetno je, da bi se sama kam zatekla ali pa odšla

Za večerjo smo kratko poročali, da je v svojega doma v Dovžah pri Mislinji našla nasotno hčerko osemletna Metka Krejan. Deklice vse do štiri dni niso našli. Ta dogodilo je močno prizadelo starše in prijatelje v Dovžah. Ljudje govorijo, grezijo na celo, poročila ...

VEČER - petek, 24. februarja 1967

O OSEMLETNI METKI KREJAN IZ DOVŽ SE NE VEDO NIČESAR

Boleča negotovost

Preiskovalni organi skoraj v dveh mesecih niso našli nobene sledi za izginulo osemletno dekletcem - Metkin ded Dominik Krejan vedno po gostoje misli na svojo vnukinjo - Vsa vas jo je imeja rada, vsi so v skrbnem znanju

Stran 8 VEČER - ponedeljek, 23. januarja 1967

METKO KREJAN IZ DOVŽ SE VEDNO ISČEJO

Metkina klop je ostala prazna

O osemletni Metki Krejan iz Dovž pri Mislinji po enomesečnem iskanju še vedno ne vedo ničesar - Iskava doslej še nima nobenih dokazov.

Ljudje iz vsake vrste govorijo v svojo čast Metko Krejan. Ni je nobene sledi na Mislinji. Ni je nobene sledi v okolici. Ni je nobene sledi v reki. Ni je nobene sledi v sosedstvu. Ni je nobene sledi v hiši. Ni je nobene sledi v klopi. Ni je nobene sledi v ...

Metko našli v Mislinji

V DOVŽH SO METROV OD DOMAČIJE - TRUPLO JE NAŠEL VOJAK STIPE MIHALJ - SO- DNOMEDICINSKA KOMISIJA DANES V DOVŽAH

Po vsaj Mislinjski dolini se je lepo in tako je zagledal v vodi od Krejanove hiše, sprito delstvo, pejpri pulover, (zanj) so ugotovili, da je Metkin truplo deliti, v neposredni bližini trupa deliti, v katerem so domačini pr- pomnili poročeno Metko. Našli so jo v reki vzhaj le kakih 800 metrov ...

skozi okno za njo, sem videl, kako je stala na cesti in jedla kruh. Ker pa so se sosedovi otroci drsali na ledu, je tudi Metka odšla k njim ter se v družbi z njimi drsala. Ko pa Metke proti večeru ni bilo domov, sem bil pozoren, kje je otrok. Spominjam se, da sem takoj stopil k sosedu, kjer naj bi se Metka drsala z ostalimi otroki, pa so mi sosedovi povedali, da je verjetno šla po vasi s sosedovo Majdo. Vrnil sem se domov in ker otroka le ni bilo domov, me je začelo močno skrbeti. Metko sem šel ponovno iskat in ker je tudi tokrat nisem našel, sem pomislil na vse mogoče. Iskali so jo vso noč, toda zaman", pripoveduje Vinko Krejan.

Naslednji dan, pa tudi vse dni potem, so malo Metko pričeli množično iskati. Pri iskanju so pomagali sosedje, šolarji in gasilci. Gasilci so preiskali vodnjake in greznice pa tudi gospodarska poslopja, vendar male Metke niso našli. Usoda izginule Metke pa je iz dneva v dan postajala vse bolj huda in boleča, kjer ljudje, posebno pa domači, niso vedeli kam je izginila mala Metka in kakšna je njena usoda. "Še danes ne vem, kako smo sploh mogli pre-

nesti to hudo tragedijo in še danes po tridesetih letih se sprašujemo, ali smo res morali vse to pretrpeti. Ne morem vam povedati, kakšna bolečina je to za mater, ki na tako krut način izgubi svojega otroka," pravi s solznimi očmi Metkina mama Betka Krejan.

Metkina šolska klop je ostala prazna

Leta 1966 je Metka obiskovala drugi razred osnovne šole v Mislinji. V razredu je bilo 24 učencev, njena učiteljica pa je bila Ivanka Lekše. Sedela je v predzadnji klopi na levi strani s sošolcem Petrom Krajncem. Bila je marljiva in odlična učenka in vsi v razredu so jo imeli radi. Njen sošolec, danes 39-letni Peter Krajnc, se Metke takole spominja: "Metka je bila dobra učenka, vsakomur je rada pomagala. Spominjam se, kako je lepo pela, pisala in risala. Vsi smo jo imeli v razredu radi. Bila je mirna in tiha deklica, Dobro se spominjam, kako je bilo žalostno in težko, ko je ostal njen sedež v klopi poleg mene prazen. V razredu smo bili vsi njeni sošolci potti in žalostni ob pogledu na njeno prazno klop in na njene nepopisane šolske zvezke v predalu. Nikakor nismo mogli verjeti, da se nikoli več ne bo vrnila med nas, pa tudi danes po skoraj več kot tridesetih letih si ne morem zamisliti, da je kaj takega sploh mogoče," pravi Peter Krajnc.

Po šestih mesecih našli Metko v reki Mislinji

Ko so dnevi, tedni in meseci velike negotovosti za izginulo Metko minevali, so se ljudje vse bolj in bolj spraševali, kje je in kam je izginila mala Metka Krejan. Po skoraj šestih mesecih vztrajnega iskanja pa so sedmega junija 1967 našli Metko v reki Mislinji; povsem slučajno jo je odkril vojak Stipe Mihalj, ki je bil na odsluženju kadrovskega roka pri vojni pošti 7984/57 Celje. Tiste dni so vojaki te vojne pošte v Dovžah čez reko Mislinjo gradili nov most, v vročem popoldanskem dnevu pa se je omenjeni vojak v reki Mislinji hotel nekoliko osvežiti. Kakih 400 metrov nad mostom proti Velenju je v toku zagledal v vodi najprej pulover (zanj so ugotovili, da je Metkin), pozneje pa še v neposredni bližini truplo deklice, v katerem so domačini prepoznali pogrešano Metko. Našli so jo torej vsega le kakih petsto metrov od domače hiše; spričo dejstva, da so vse to področje večkrat preiskali, je le uganka, kako da trupla niso odkrili.

Tragedija male Metke Krejan iz Dovž po 30 letih še ni pozabljena. Tudi na vprašanje, zakaj je morala umreti v cvetu mladosti, ni odgovora.

F. Jurač



Peter Krajnc: "Z Metko sva v šoli skupaj sedela. Ko pa je ni bilo več, je njena klop ostala prazna. Pa vendar vedno smo upali, da se bo vrnila med nas..."

PISCI, PRILOŽITE DAVČNE ŠTEVILKE

Pisci, ki objavljate svoje prispevke v VIHARNIKU, ste tudi zavezanci za dohodnino. Po zakonu o davčnem postopku morajo vsi zavezanci za dohodnino za leto 1997 svojemu izplačevalcu posredovati svojo davčno številko. Tisti, ki svoje davčne številke še niste posredovali uredništvu Viharnika, jo lahko priložite k besedilom, ki jih pošiljate na naslov uredništva. Brez davčne številke ne moremo več izplačevati avtorskih honorarjev!

Uredništvo

OBVESTILO UPOKOJENIM GOZDARJEM

Po sklepu izvršnega odbora Društva upokojenih koroških gozdarjev upokojenci, ki so vložili svoj certifikat v Gozdno gospodarstvo Slovenj Gradec, ne plačajo naročnine za Viharnik. Njihov sklep smo upoštevali in tako smo že za drugo polletje lanskega leta izločili vse položnice upokojenih gozdarjev, ki sodelujejo s certifikatom pri lastninjenju GG Slovenj Gradec.

Uredništvo

VIHARNIK izdaja Gozdno gospodarstvo Slovenj Gradec, p.o. Uredniški odbor: Ida Robnik, Majda Klemenšek in Gorazd Mlinšek. Urednica: Ida Robnik, lektorica: Majda Klemenšek. Tehnični urednik: Bruno Žnidaršič. Naklada: 1700 izvodov. Tisk in dovršitev: CODA PRESS, Maribor, 1997. Na podlagi mnenja Ministrstva za informiranje z dne 30. 1. 1992 je VIHARNIK proizvod informativnega značaja iz 13. točke tarife številke 3, za kar se plačuje pet odstotni davek od prometa proizvodov.

O DELU DRUŠTVA KMETIC PREVALJE LANI IN PROGRAM DELA ZA LETOS

Delo društva je potekalo po programu dela, ki smo ga sprejele pred letom na zadnjem občnem zboru.

V zimskih mesecih, ki so najprimernejši za vse oblike izobraževanja, smo pripravile in skupaj z vami realizirale 10 tečajev s področja kulinarike, dva tečaja aranžiranja, eno predavanje, nekaj športno-rekreacijskih tečajev ter aktivnosti in sicer:

- tečajev peke potic je bilo 7. Izvedli smo jih na različnih lokacijah po Mežiški dolin in sicer po dva sta potekala v Črni, na Ravnah in na Prevaljah ter eden v Mežici;
- tečaj peke kruha je bil v januarju pri Grmu na Strojni, bilo nas je 12;
- v novembru sta potekala v Mežici in Črni tečaja adventnih vencev;
- v zimskem bazenu na Ravnah je v februarju in marcu potekal začetni tečaj plavanja, obiskovalo ga je 12 članic;
- plesnih vaj pri Riflu v Šentanelu se je udeležilo 19 tečajnic in tečajnikov;
- sankajske tekme so bile pri Ošvenu, tekmovalo je 35 članic in v moški konkurenci 13. Tekme so uspeli.

Predavanja so bila vedno slabo obiskana, zato smo planirale samo dve. Od tega smo realizirale eno in sicer v marcu. V gasilskem domu na Prevaljah je predaval g. Zgonc "O vzgoji sobnih rastlin."

Na Tolstem vrhu pri Brigiti in na Slemenu nad Črno sta potekala kuharska tečaja. Oba sta uspela. V Črni je potekal 15-urni šiviljski tečaj. Obiskovalo ga je 15 ude-ležen.

Marec je že po tradiciji mesec žena in mater. Ob 8. marcu smo organizirale enodnevno kopanje v Termah Zreče. Poleg namakanja v termalni vodi je prisotnim posebej ostal v spominu "Zlati grič" pri Slov. Konjicah, kjer so ob pokušini vin izlet tudi zaključile.

Ob materinskem dnevu smo pripravile že kar tradicionalno prireditev srečanja kmetic s kulturnim programom, ki je bilo v Nami na Ravnah. Bilo nas je 130. Kulturni program so pripravili člani Društva podeželske mladine. Prireditev je tudi uspela.

Kaj pa razstave? Teh je bilo 6. V Črni smo razstavljale koroške narodne jedi, v sodelovanju z ALP Peca in pa v okviru turističnega tedna "Hodne prte in stara kmečka oblačila". V maju so kmetice iz Mežice v okviru majskih srečanj pripravile kulinarično razstavo.

Na Prevaljah je ob jesenskih srečanjih potekala razstava "Iz babičine skrinje". Prav tako smo, kot že vsa leta doslej, sodelovale na razstavi "Dobrote slovenskih kmetij" na Ptuj in pa na Prezenti v Slovenj Gradcu z razstavo ročnih del. Domače jedi so kmečke gospodinje prodajale na vseh prireditvah v Mežiški dolini ter na Prezenti in Odprtih vratih v Slovenj Gradcu.

Poletno-jesenski meseci pa so meseci planinarjenja ter izletov:

Tako smo se v juliju skupaj z družinskimi člani podale na enodnevni družinski pohod na Peco. Bil je lep poletni dan in seveda je pohod uspel. Strokovne ekskurzije na Gorenjsko se je udeležilo 50 žena in deklet. Organizirale smo tudi izlet na Višarje, ki pa je zaradi premajhnega števila prijav odpadel. V novembru smo bile na nakupovalnem izletu v Lentiju na Madžarskem.

Od ostalih aktivnosti naj naštejemo še:

1. sestankov upravnega odbora društva je bilo 8,
2. sestankov po odborih društva je bilo 5,



Obiskale smo ovčerejsko kmetijo Wollina junija 1996

3. organizirale smo letovanje v počitniški prikolici v Banovcih. Letovalo je 11 kmečkih družin;

4. občni zbor društva je bil v decembru v Nami.

Na koncu lahko ugotovimo, da smo program dela skoraj v celoti realizirale. Upam, da so bila vaša pričakovanja izpolnjena in da je v aktivnostih tekom leta vsaka izmed vas našla nekaj zase, se izpopolnila ali pa malo drugače preživela dan. Vsem tistim, ki ste aktivno sodelovale, se v imenu vseh članic UO zahvaljujem in želim veliko sodelovanja tudi v bodoče. Hvala!

In kako bo naše delo potekalo v letu 1997?

Na občnem zboru društva, ki je bil 7.12.1996 v restavraciji Name na Ravnah, smo sprejele program dela za leto 1997. Poleg tega pa vas obveščam, da smo poleg spremembe Pravil društva sprejele nekaj pomembnih sklepov in sicer:

1. DRUŠTVO KMETIC PREVALJE se preimenuje v DRUŠTVO KMETIC MEŽIŠKE DOLINE,

2. podpisati bo potrebno novo pristopno izjavo in plačati članarino za leto 1997, ki znaša 1500 SIT na osebo,

3. program dela za leto 1997 je bil v celoti sprejet. Vse članice ga boste prejele po pošti.

V skrajšani obliki pa program dela predstavljamo tudi vsem ostalim kmečkim gospodinjam in bralkam časopisa, ki se še niste včlanile v naše društvo v upanju, da se nam boste v čimvečjem številu pridružile ter z novimi idejami ter predlogi popestrile delo društva v naslednjem obdobju.

Program aktivnosti v zimsko-spomladanskih mesecih:

a. predavanja

- "Bolezni srca in ožilja" - dr. Budna v Domu upokojencev v Mežici, 14. 1. 1997
- Predelava in skladiščenje živil", ga. Helena Mrzlikar, v Gasilskem domu na Prevaljah, 21.1. 1997
- "Kolobar v kmečkem vrtu", strokovnjak ZŽV Celje, 4.2.1997

b. tečaji

- peka potic, kruha, krašenje tort, strežbe, barvanje na tekstil, keramiko, steklo, kvačkanje

c. študijski krožek: Koroške narodne jedi

d. športne aktivnosti: plesne vaje, tečaja plavanja - začetni in nadaljevalni, sankajske tekme

e. ostalo:

- sestanki po odborih kmetic Črna, Mežica, Prevalje, Ravne, Kotlje
- sodelovanje na pustnem karnevalu v Kotljah,
- dan zdravja v zdravilišču Zreče ter obisk vinske kleti na Zlatem griču ob 8. marcu,
- srečanje kmetic ob materinskem dnevu,
- sodelovanje kmetij na razstavi "Dobrote slovenskih kmetij" na Ptuj,
- strokovna ekskurzija na Ptuj z ogledom razstave ter kopanjem v toplicah na Ptuj,
- prodaja domačih specialitet na sejmu "Odrpta vrata Slovenj Gradca" v Slovenj Gradcu,
- strokovni ogled ovčerejske kmetije Wollina na Avstrijskem Koroškem.

V poletnih ter jesensko-zimskih mesecih bo društvo sodelovalo:

- na razstavi in sejmu "PREZENTA 97" v Slovenj Gradcu, na turističnem tednu v Črni, jesenskih srečanjih na Prevaljah,... Organizirale bomo enodnevno ekskurzijo na Višarje in pohod z družinami na Raduho.
- Oktober bo enodnevna strokovna ekskurzija, v novembru bodo tečaji aranžiranja adventnih vencev, občni zbor društva bo decembra.

Ostale aktivnosti:

- sestanki upravnega odbora
- sodelovanje z Zvezo kmetic Slovenije in ostalimi društvi kmetic
- izvajanje nalog po programu občin
- pobiranje članarine, pridobivanje novih članic, organizacija letovanja v počitniški prikolici.

Mentor društva: A. Ceklin, dipl.ing.

PRIDELAVA SLADKORNE PESE NA KOROŠKEM

To je poljščina, ki je pretežno razširjena v severovzhodni Sloveniji, drugod pa je do sedaj nismo bili navajeni videvati, ker smo pač mislili, da pri nas ne bo uspevala, da jo ne znamo pridelovati.

V težnji za pridelavo čimveč industrijskih rastlin, za katere je znano tržišče ter v času, ko živinoreja ob nespametni politiki stagnira, smo se za malo drzen korak odločili tudi na Poljani d.o.o. v Slovenj Gradcu. Po preučitvi rastnih razmer ter po mikro poskusu v letu 1995 smo bili prepričani, da nam mora to dejanje ob veliki pozornosti prinesiti vsaj delni uspeh, čeprav v prvem letu nismo izključili tudi grenkega neuspeha.

V letu 1996 smo se tako odločili, da bomo s sladkorno peso poskusili tudi na naših njivah pod Uršljo goro, kar se do sedaj še ni zgodilo. Marsikdo, ki se vozi mimo njiv, posejanih s to poljščino, je zmajeval z glavo z mislimi, češ, kaj se gredo ti norci.

Sladkorna pesa je okopavina, ki zahteva najmanj štiriletni kolobar. To pomeni, da se v štirih letih zvrstijo na isti površini iste poljščine. Najugodnejši prehodniki pa so: krompir, ozimna žita ter koruza za silažo, ki pa ne sme biti škropljena z triazini. Je kultura, ki precej izčrpa zemljo, saj odvzame iz zemlje ob predvidenem pridelku 45 t/ha:

- 100 do 150 kg N
- 80 do 100 kg PO
- 250 do 300 kg KO
- 1.5 do 2.5 kg bora

Imeti pa moramo tudi ustrezen pH, ki ne sme biti manjši od pH 5.5; zaradi semena, ki je zelo drobno (enoklično seme). To seme pridobijo tako, da običajnemu semenu, kot ga poznamo mi, razbijejo ovojnico, v kateri najedemo več malih semen, nato jih kemično obdelajo z odvračali, razkužili in podobnimi snovmi tako, da dajo semenu osnovo za dober vznik. Obvezna pa je tudi zimska praha ter izravnavanje njiv, kar je zelo pomembno za dober in enakomeren vznik posevka. Le tak vznik je predpogoj, da lahko pričakujemo soliden pridelek.

Sama setev poteka s pnevmatskimi sejalnici, ki lahko pravilno razvrstijo semena tako v vrsti kot med vrstami. Sejamo, ko je zemlja dovolj ogreta, da seme ne propade. V naših podnebnih razmerah je to sredi aprila.

V letu 1996 smo zaradi znanih težav z vremenom pri nas sejali peso šele po prvem maju. Drugi zelo pomemben dejavnik pri vzgoji je bolj proti plevelom, ki mora potekati od prvega dne po setvi pa do časa, ko pesa z listjem prekrije površino in s tem onemogoči vznik plevelov. Mi smo tako prvič škropili proti plevelom že 5.5. in sicer:

- s 300 l vode/ha + 2.5 l Duala

s čimer se na površini ustvari film, ki preprečuje zvkalitev semenskih plevelov.

Tako je bil vznik pese od 10. - 15. 5. Po vzniku pa smo peso pognojili s 100 kg čistega N/ha v obliki UREE, katero smo s

posebnim kultivatorjem vdrali v zemljo in nato zopet po parih dneh poškropili z:

- z 230 l vode/ha + 1 l BETANALA + 1 l GOLTIXA.

Ko pesa razvije po dva prava lista in ko je viden sklop, pristopimo k redčenju posevka. Sejalnica seje na medvrstno razdaljo 45 cm in razdaljo v vrsti 12 do 15 cm. Mi pa želimo imeti razdaljo v vrsti 20 do 30 cm, tako da se odstrani približno vsaka druga rastlina. To naredimo z navadnimi motikami tako, da odvečne rastline samo posekamo. Pri nas smo to opravili v času od 5.- 10. 6. Z redčenjem damo rastlini življenjski prostor in ji omogočimo normalen razvoj. Le tako dosežemo tisto, za kar to peso pridelujemo in sicer primerno količino sladkorja v korenu.

Poleg plevelov so za pridelek nevarne tudi bolezni kot so:

- pesna listna pegavost (*Cercospora beticola*)
 - korenski ožig (*Phoma betae*)
 - pesna rumenica (*Beta virus 4*)
 - pesni mozaik (*Beta virus 2*)
 - pepelasta plesen
- ter škodljivci:
- pesna muha (*Pegomya hyoscyami*)
 - pesna ogrčica (*Heterodera schachtii*)
 - pesni rilčkar.

Zaradi zaprtega prostora in nerazširjenosti te kulture pri nas z večino teh bolezni in škodljivcev nismo imeli težav. Opazili smo le pesno muho in pepelasto plesen.

Ves čas vegetacije pa moramo paziti tudi na znake pomanjkanja bora, kar opazimo kot črnenje pesne rozete.



Znaki pomanjkanja bora - Foto: S. P.

Ko začne prehajati vegetativna faza v generativno, je znak, da je potrebno pričeti s spravilom. To ugotovljamo tudi z jema-



Kombajn za spravilo pese - Foto S. P.

njem vzorcev posevka na sladkorno stopnjo ter s tem napovemo zanesljivejši čas spravila. V Slovenj Gradcu se je pričelo spravilo 28.10. Spravilo poteka s kombajni, ki imajo precej veliko zmogljivost, saj lahko na dan pospravijo tudi do pet hektarjev pese.



Natovarjanje pese na kamion - Foto: S. P.

Ves pridelek smo potem s kamioni zvozili na železniško postajo Otiški vrh. Od tam pa v 16 vagonih do tovarne sladkorja v Ormožu.



Kup pese s primesmi - Foto: S. P.

V letošnjem letu smo posejali peso na 15 ha. Pridelali smo 830 ton pese bruto. To pomeni, da je od tega potrebno odšteti še primesi, kot so: zemlja, pesno listje ter neobrezane pesne glave.

Pričakujemo, da bo neto izplen okrog 650 ton sladkorne pese s sladkorno stopnjo S 17, kar predstavlja 45 ton pese na ha in pomeni, da smo v prvem letu uspeli pridelati pod Uršljo goro dobro peso, za nas novince pa pomeni lep dosežek. Ob spravilu letošnjega pridelka pa smo zazrti z načrti že v prihodnje leto, ko nameravamo posaditi ca. 20 ha površin.

Upravnik:
Silvo Pogladič



PREHRANA KONJ

2



Zaradi anatomskih in fizioloških značilnosti prebavil konjev, ki sem jih opisal v prejšnji številki Viharnika, je znano, da naj konji pogosto jedo. Zato je priporočljivo, da dobijo dnevne potrebe krme v treh obrokih (zjutraj, opoldne in zvečer). Oves ali druga močna krmila naj bodo razdeljena na 3 enake obroke, osnovna krma (seno, slama in trava) pa približno tako: 1/4 zjutraj, 1/4 opoldne in 1/4 zvečer.

Tradicionalni obrok pri nas sestavljata seno in oves, poleti tudi paša. V naših krajih postaja zelo priljubljena krma tudi silaža, ki pa jo vrhunski strokovnjaki odsvetujejo. Velikokrat se namreč zgodi, da silaža povzroči prebavne motnje, ki se lahko tudi tragično končajo.

Bistveni sestavni del obroka so trava, seno in slama, ki vsebuje zelo veliko vlaknin, ki so nenadomestljivi za normalno prebavo. Zavedati pa se moramo, da se seno lahko zelo razlikuje od sena. Razlika v kvaliteti sena je lahko očitna predvsem zaradi botanične sestave, časa košnje, sušenja in skladiščenja. Tudi slama je lahko različna. Paziti moramo, da ni umazana, prašna, plesniva ali vlažna. Boljši sta ovsena in ječmenova od pšenične in ržene. Če krmimo okopavine (krmna pesa, sladkorna pesa, krmno korenje, krompir) jih pred pokladanjem operemo in narežemo. Krompir naj bo oparjen in zrezan. Kot vidimo, lahko obrok zelo različno sestavimo, vendar moramo poznati največje dovoljene dnevne količine sestavin obroka.

Najvišje dnevne količine različne krme za konje (Helffferih in Gutte 1972)

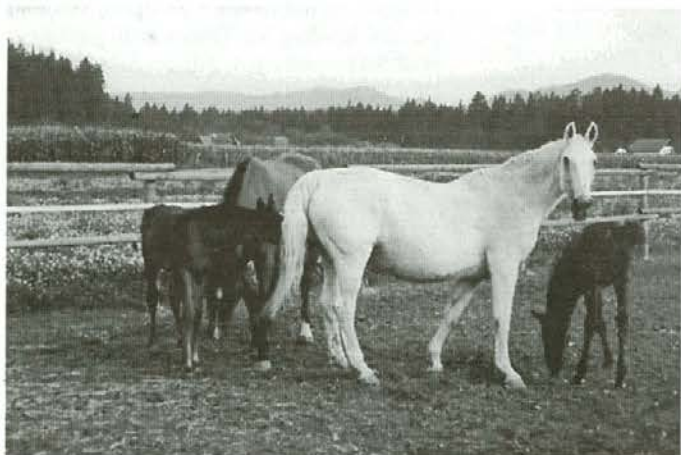
| Krma | kg | Krma | kg |
|-----------------------|----------|------------------------------|----------|
| Pašna trava | | Krmno korenje | 10 |
| - žrebata 1 - 2 leti | 20 do 40 | Sladkorna pesa | 15 |
| - odrasli konji | 50 do 70 | Krompir (oparjen in narezan) | 15 |
| Travniško seno | 15 | Pesni rezanci (namočeni) | 2 |
| Deteljno in luc seno | 3 | Oves | 8 do 10 |
| Slama | 4 do 6 | Koruza | 6 |
| Krmna pesa (narezana) | 25 | Pšenični otrobi | 0,5 do 1 |

Omenjene količine veljajo za približno 500 do 600 kg težkega konja. Pri športnih konjih so vrednosti malo nižje.

Pri pašnih konjih naj bi bilo dokrmeljevanje z močnimi krmili ali z žiti naslednje: konji, ki lažje delajo do 2 uri na dan lahko dobijo do 2 kg MK/dnevno, konji, ki pa težko delajo pa tudi do 6 kg MK/dan.

KO BOMO SPREMINJALI SESTAVINE IN KOLIČINO OBROKA, NAREDIMO TO POSTOPOMA, DA NE BOMO POVZROČILI KONJEM HUDIH ZDRAVSTVENIH PROBLEMOV ALI CELO POGINA.

Ivan Ledinek



ZDRAVSTVO

KLOPNI MENINGITIS

Pravočasno
cepljenje -
večletna zaščita



Pričeli smo cepiti proti klopnemu meningitisu.

Ker so najbolj ogroženi tisti ljudje, ki delajo v naravi ali "živijo z njo", priporočamo cepljenje gozdnim delavcem, cestarjem, lovcem, kmetom, izletnikom, nabiralcem gozdnih sadežev, tabornikom, planincem itd, itd...

Cepimo 3-krat z mrtvim cepivom; drugič 1 - 3 mesece po prvi injekciji in tretjič čez približno eno leto.

Če želite trajno zaščito, ponavljamo cepljenje z enkratno injekcijo na vsakih pet let.

CEPITE SE LAHKO v ambulanti higiensko-epidemiološke službe Zavoda za zdravstveno varstvo Ravne, vsak dan, razen četrta, od 10. do 13. ure.

Cena enkratnega cepljenja je 3.800,00 SIT.

Cepimo samo s cepivom, ki ga kupujemo pri republiškem Inštitutu za varovanje zdravja!!!

Vse nadaljne informacije lahko dobite na našem zavodu, po telefonu 20-411.

Zavod za zdravstveno varstvo
Ravne na Koroškem



Traktor leta 1997 Same dorado 70 - Foto: F. Jurač

IZBRAN TRAKTOR LETA

Bralci strokovne revije Kmetovalec, katere založba je v Starem trgu, so letos že tretjič izbirali traktor leta. V uredništvo je prispelo okoli tisoč glasovnic, največ glasov in naziv slovenskega traktorja leta 1997 pa je dobil traktor Same dorado 70, traktor italijanskega proizvajalca, generalni zastopnik za Slovenijo pa je AM Cosmos.

Na drugo mesto se je uvrstil lanski zmagovalec zetor 4340, tretje mesto pa je osvojil massey ferguson.

TUDI GOZDOVOM V SLOVENJ GRADCU ŽLED NI PRIZANAŠAL

Poleg vseh nesreč, ki pretijo našim gozdom v poletnem času, jim tudi pozimi ni prizanešeno. Brali in poslušali smo o velikih naravnih ujmah v zahodni Sloveniji in se veselili, da nas je tokrat nesreča obšla. Vendar temu ni bilo tako.

Koncem decembra je odjuga in z njo dež dodobra namočila ceste in gozdove, da jih je lahko prvi mraz odel v čvrsti led. Ceste smo nekako popeskali, drevoja pa nismo uspeli odtajati. Toplotna inverzija je v višinskem pasu 700 - 900 m nad višine povzročala večtedensko meglo, kjer se je na južnih ekspozicijah vlaga kondenzirala na drevju in zmrzovala. Led je postajal vse debelejši in ljudje v Razboru pravijo, da takega pokanja še niso slišali. Žled je oklestil vse bukke, polomil je večino vrhov iglavcev, lomil debela, prevračal cela drevesa. V času po noveletnih praznikih pa do 15. januarja je bilo uničujoče delo narave končano.

Gozdove Razbora močno prizadeva uničujoče delovanje plinov iz Šoštanja,

posledično jim tudi lubadar ni prizanašal, svoj davek so plačali pri obnovi gošpodarskih poslopij, hiš, nabavi kmetijske mehanizacije, na koncu jih je do tolkel še žled.

Ocenjujemo, da je koncentrirano polomljeno 1500 m³ lesne mase, nekaterim lastnikom predstavlja polomija 5-letni etat. Hudo je, ker je les tehnično razvrednoten, delo v gozdu pa naporno in predvsem nevarno. Tudi solze pritečejo. Ljudje pričakujejo pomoč države.

Sanacija? Seveda. Takoj, ko bodo dani vremenski pogoji. Dele gozdov bo potrebno posekati na golo in ponovno ogozditi. S čim? Smreka se hitro posuši ob gledanju visokih šoštanjskih dimnikov, bukev podlega žledu. Vzrokov za zgrbančeno čelo in žuljave roke, kot izgleda, kmetom in gozdarjem ne bo nikoli zmanjkalo.

Tone Levc



Žled v Razboru

LIJDE IN DOGODKI

FOLTANOV BREG V MISLINJI JE ZAŽIVEL

Letošnja zima je muhasta. Včasih nas obdara s snegom, včasih se spustijo temperature tako nizko pod ničlo, tako da nas prezebe do kosti. Vendar ima mraz tudi svoje lepote. Drevje je obdano z ivjem, celo pajčevina dobi ivje in na temni podlagi je moč videti, kako mojstrsko so spletene nitke pajka.

Če je dovolj snega, potem smo krajani Mislinja veseli, saj vemo, da bomo lahko izkoristili smučišče na Foltanovem bregu. Športno društvo Mislinja, ki je upravljalca teh vlečnih

naprav v Mislinji se s svojimi člani trudi, da je smučišče kar najdalj uporabno.

Lepa je tudi smuka v soju luči, saj je smučišče v Mislinji razsvetljeno. Ker je smuka možna ponoči pri nizkih temperaturah, lahko ohranimo sneg na smučišču malo dlje. Seveda pa je v popoldanskih in večernih urah potrebno poskrbeti za toplota oblačila, da ne zebe preveč.

Nedavno tega je bilo na smučišču Mislinja tudi tekmovanje. Lepo in vzpodbudno

za naš kraj, da smo imeli smučarsko tekmo. Ugoden dostop in snežne razmere so izkoristili ministranti dekanije Stari trg in prvi zaorali ledino tekmovanj v letu 1997.

Kot predtekmovalec sem tudi sam preizkusil svojo smučarsko znanje, pa se je vožnja med vratci še nekako kar izšla. Organizator tekmovanja, dekan Tine Tajnik iz Sentilja pod Turjakom je razdelil tekmovalec v tri skupine in sicer so bili v prvi skupini ministranti do četrtega razreda, kjer je zmagal Davorin Hovnik iz Starega trga, drugo mesto si je prislužil Grega Bošnik prav tako iz Starega trga, tretji pa je bil domačin Peter Krajnc. Nekoliko večji in zrelejši, to so tisti med četrtem in osmim razredom, pa so se razvrstili takole: prvi Jernej Duler iz Pameč, drugi Tomaž Klančnik iz Slovenj Gradca in tretji Peter Kotnik prav tako iz Slovenj Gradca. V skupini najzrelejših pa so bili domačini najbolje uvrščeni, tako da so zasedli prva tri mesta po naslednjem vrstnem redu: prvi Danilo Ogriz, drugi Damjan Drogenik in tretji Dušan Oder. Vsem čestitam in želim še kakšen podoben rezultat v naslednjih tekmovanjih.

Upajmo, da bo zima Mislinjčanom naklonjena, da bo snežna odeja ostala še nekaj časa nepreluknjana. Vztrajni žičničarji Mislinje pa se bodo potrudili, da bo vlečnica, kar se da, nemoteno delovala. Za njihov trud in delo jim prav lepa hvala!

Tekst in foto: Rado Jeromel



Na vrhu smučišča so tekmovalci napeto čakali štarta in se ogrevali.

Grenki spomini na otroštvo

Menda bodo kar držali tile pregovori: Kdor v mladosti trpi, dolgo živi! Delo krepi človeka! Mislim, da bosta za Pongraca Kovača, ki si je lani nadel deveti križ svojega trdega življenja, veljala kar oba pregovora. Ob koncu lanskega leta sem ga obiskal v Bistriškem jarku ob vznožju sv. Primoža nad Muto, da mi kaj pove o svojem pestrem in trdem življenju. Življenje teče, spomini pa ostajajo.

Listi njegove življenjske knjige so popisali v večini s trdim življenjem. Pongrac je na ta svet prijel tistega davnega leta 1906 v najemniški družini pri Povžu v Ojstriški fari. "V tistih časih je bilo razvajeno otroštvo le redke sanje. Večino oferskih in najemniških otrok je namesto šolske torbe čakala pastirska šiba ali palica v službi pri tujih ljudeh. Bog ne daj, da bi tuj otrok zastoj jedel kruh. Poleti smo morali kot pastirčki pasti živino, pozimi pa nositi vodo ter opravljati razna drobna opravila, saj za šolo v snegu ni bilo obutve razen cokel. Ker je bilo pri starših trdo za kruh, sem moral že zelo zgodaj pri sedmih letih preko Drave h kmetu za pastirja ter pasti osem glav živine in dvajset ovac. Že zelo zgodaj zjutraj sem moral vstati ter bos gnati živino na pašo, opoldne pa nasekati stelje, popoldne pa zopet pasti do večera, ponoči pa spati na skednju, ker v hiši ni bilo prostora. Pa tudi hrana je bila bolj slaba kot dobra. V jeseni, ko je bilo že zelo mrzlo, sem dobil coklje na boste noge, spat pa so me spravili v hlev k živini! Čeprav sem vedel, da bom tudi doma pri starših lačen, sem si zelo želel nazaj domov k staršem.

Nekega pozno jesenskega jutra sem zelo zgodaj pobegnil, nekaj več kot uro daleč k starejšemu bratu, ki je prav tako služil pri

drugem kmetu. Brat je rekel, da tam ne morem ostati, da njemu gre komaj kaj bolje. Tam se je mudil Šaferjev Janez ter mi obljubil, da me po bližnjici spremi z brodom preko Drave, ki je bila prav takrat zaradi deževja močno narasla. Ker ravno ta dan brodarja ni bilo doma, je gospodinja dekli naročila, da naju prepelje čez Dravo. Čeprav nerada, je na prigovarjanje le privolila. Toda komaj je odveslala malo od brega, se je čoln zaradi visokih valov začel nevarno gugati, ob vsem tem še pripet ni bil, saj jeklene vrvi, ki naj bi bila pripeta čez Dravo, sploh ni bilo. In tako je neslo čoln vedno niže in niže ter vedno več je bilo vode v njem. Na veliko srečo smo vsi do kože premočeni in premraženi dobrih dvesto metrov niže, le srečno prispeli čez Dravo ter ušli gotovi smrti.

Potem me je vzel Janez vsega mokrega s seboj domov in mi dal druge cunje, da sem se zasilo preoblekel, mojo revno obleko pa dal sušiti, dali so mi tudi večerjo in prenočitev. Drugi dan, ko se je obleka za silo malo osušila, sem se preoblekel in šel proti domu, kjer me starši niso veselo sprejeli, a le pustili, da sem zimo preživel doma. Naslednjo pomlad sem moral znova od doma k drugemu kmetu, kjer je bilo malo boljše in tako sem še dvakrat vandral, dokler nisem odrasel v hlapca. In tako sem se z hlapčevanjem ob trdem delu prebijal vse do časa, ko so me med okupacijo mobilizirali partizani."

Po vojni je Pongracij še nekaj časa hlapčeval, dokler si ni izbral življenjske izvoljenke Rebernikove Julke, s katero sta se preselila na majhno Kozjakovo domačijo. Tudi tu je bilo življenje zelo trdo. Dotrajano hramovje ter zanemarjeno polje! Začeti je bilo treba s trdim delom iz nič, ob majhnih otrocih v tistih težkih povojnih časih. Saj je

revščina vsepovsod kazala zobe s pomanjkanjem vseh vrst materialov. "Že je kazalo na boljše, a nas je obiskala nesreča, ko je gad pičil kobilo, da je poginila."

To so trpki spomini. A vse to ju ni strlo, še z večjo vnemo sta se zagnala v delo, saj je bilo treba oskrbeti še šest fantičev in pet deklic, ki so po svojih močeh tudi pomagali pri delu ter odrasli v delovne in poštene ljudi.

Odraščanju otrok se je tudi njima začel življenjski standard izboljševati. Družno so obnovili rodni dom, potem si začeli ustvarjati svoja družinska gnezdeca in domove. Le najmlajša Slavka je z družino ostala doma in lepo skrbi za ostarele starše, ko bosta letos v maju slavila zlato poroko.

Oče Pongracij je v solzah dejal: "Sedaj bi nama bilo lepo. Otroci in vnuki naju obiskujejo ter lepo skrbijo za naju, a mi nagajajo oči in moral bom na operacijo." Vsi, ki ga poznamo želimo, da bi operacija dobro uspela in bi Pongracij ter Julijana oba čila in zdrava dočkala zlato poroko, ki naj bi bila v cvetočem maju in takrat se bodo zopet zbrali ob slavljениh dedku in babici vsi potomci, velika družina s 37 vnuki in 21 pravnuki, ki bodo vsi v en glas zaklicali: "Še na mnoga leta, dedek in babica!"

Ludvik Mori

PECA

Okrog nas so same gore,
ki v soncu se bleščijo,
ko jih sneg pokrije,
si smučarjev želijo.

Legenda stara pravi,
da pod sivo Peco
počiva kralj Matjaž,
okrog njega so vojaki,
ki z njim počivajo
in čakajo na povelje,
da Matjaž jih zbudil bo.

Matjaž pa v sivi Peci
tako dolgo rad bi bil,
da sedemkrat si brado
okrog mize bi navil.

Ivan Hamun



Družina Kovač

Lepo je, ko so se naju spomnili in nama čestitali ob jubileju najbližji sorodniki in prijatelji. Tako je bil dogodek še bolj slovesen. Prijetno pa sva bila presenečena, ko sva prejela čestitko od predsednika Republike Slovenije in njegove žene Štefke Kučan.

Najlepše se jima zahvaljujema za lepe želje in pozornost.

Trezika in France Jeseničnik

FRANC VOGEL 1957 - 1997

Pretrajljiva, žalostna novica o nenadni, tragični smrti mladega, perspektivnega gospodarja Ditrihove kmetije na Dolgi brdi pri Prevaljah je močno odjeknila med ljudmi, sosedi, znanci in prijatelji umrlega. Na obrazih vseh je bilo začudenje, žalost in nemo vprašanje:

"Kako in zakaj je prišlo do tega, da se je zgodilo tisto tragično in nepopravljivo?"

Rajni Franci Vogel je bil kmečki sin. Kmečkega dela in trpljenja je bil vajen iz otroških let. Rodil se je 22. oktobra 1957, umrl pa je 2. januarja 1997, star komaj 39 let, 2 meseca in 10 dni. V cvetu svojih najlepših, najboljših, moških let je zapustil starše, ženo Slavko in otroke: sina Andreja in hčerki dvojčici: Petro in Barbiko.

Osnovno šolo je obiskoval na Holmecu. Ker je spoznal, da brez znanja ni napredka, ni modernega kmetijstva, je odšel na kmetijsko šolo na Muti, ki jo je z uspehom končal. Da je znal znanje pravilno uporabljati, priča lepo, moderno urejena kmetija, ki je potrebovala samo še nov moderen in večji hlev. Za gradnjo je že vse pripravil. Določil je mesto, kjer bo stal in skopal gradbeno jamo. Žal, so nepričakovane težave z najhujšimi, tragičnimi posledicami na črte, izvršitev načrtov zausstavile, mor-da celo preprečile.

Franci je bil dober, skrben, ljubeč mož in oče. Za otroke je imel vedno nežno, ljubečo besedo, da jih je pomiril in spravil v dobro voljo. Bil je zelo prijeten sogovornik. Z njim se je bilo veselje pogovarjati zato, ker je mnogo vedel. Zgovoren, strokovno podkovan je bil. Zato je bil priljubljen. Z velikim veseljem je sodeloval s kmetijsko - gozdarsko zadrugo na Prevaljah. Ni bil samo član. Že leta 1992 je bil predsednik disciplinske komisije v zadrugi, pozneje pa do smrti član upravnega odbora. Zaradi svojih sposobnosti je bil tudi član upravnega in poslovnega odbora Koroške zadrugo kreditne službe v Slovenj Gradcu. O njegovi veliki priljubljenosti je najlepše pričal njegov pogreb v Šentanelu, katerega se je udeležilo veliko število ljudi.

Rajnega, tragično umrlega Francija, se bomo spominjali vsi, ki smo ga poznali in radi imeli. Spomin na takega človeka ne more zbledeti.

Njegovi težko prizadeti družini, staršem in sestri z družino, ostalim sorodnikom, sosedom in prijateljem, iz rekam v imenu kmetijsko-gozdarske zadruge Prevalje, Koroške hranilno-kreditne službe Slovenj Gradec in v svojem imenu iskreno, globoko sožalje!

Rok Gorenšek



EDI DROFENIK 1923 - 1997

Ob številni udeležbi njegovih sorodnikov, sosedom, znancev in prijateljev smo se 10. januarja 1997 v Črni poslednjič poslovili od našega dragega Edija Drofenika.

Rodil se je 28. septembra 1923 v Črni na Koroškem. Bil je nezakonski sin Terezije Drofenik, p. Jež in očeta Avgusta Stoparja. Bratov in sester ni imel. Obiskoval je osnovno šolo v Črni in meščansko šolo v Mežici. Izučil se je pri mojstrih: Rečlju v Radljah ob Dravi in Jevšenaku, fotografu v Dravogradu. Prišla je okupacija domovine in Edi je bil prisilno vpoklican najprej v nemško delovno službo nato pa prisilno mobiliziran v nemško vojsko in poslan kot rekrut v vezbališče Debico na Poljskem. Vojaška pot ga je vodila po frontah in bojiščih Evrope, najprej v vzhodno Prusijo, od tam v Francijo, na sredozemsko obalo, potem na Korziko. Doživel je kapitulacijo Italije leta 1943. Livorno, Rim, Benetke, Bologna in Ancona so bile postaje na njegovi poti. Potem je prišel na Madžarsko, romunsko mejo in na Češko in spet nazaj na fronto v Italiji. Sledila je spet Madžarska, boji z Rusi pri Blatnem jezeru leta 1945. Bil je ranjen in poslan v bolnico. Pobegnil je in prišel domov. V Javorju se je pridružil partizanom. Ob kapitulaciji Nemčije se je udeležil bojev v Borovljah na Ko-

roškem. 2. oktobra 1947 je bil demobiliziran. Po vojni se je zagril v delo in šolanje. Postal je knjigovodja. Dolga leta, vse do upokojitve, je uspešno opravljal to delo pri Viatorju in Koratuju na Prevaljah.

Edi je bil vesten, priden in zanesljiv delavec. Vsi so ga spoštovali in radi imeli. Poročil se je in z ženo Tinco, s katero je živel v srečnem zakonu. V Črni sta si zgradila hišo in si uredila prijeten dom. Edi pa je bil član in je delal tudi v številnih društvih in organizacijah v Črni.

Z rajnim Edijem sva se spoznala in postala prijatelja že v najinih otroških letih. Skupaj sva hodila v meščansko šolo v Mežici, bila oba mobilizirana in poslana v taborišče, oba prisilno mobilizirana v nemško vojsko. Prišla sva v vojaško vezbališče Debico na Poljskem. Tam sva se znašla med samimi Nemci, vsak v svoji baraki. Ločila sva se za dolgo. Nisva vedela drug za drugega, dokler se nekoč leta 1946 nisva nepričakovano srečala na vlakcu, ki je peljal iz Maribora na Prevalje. Šele tedaj sva se lahko pogovorila!

Dragi Edi, dragi prijatelj! Vse svoje življenje si bil dober človek. Zvest prijatelj in tovariš, sodelavec in ljubeč mož svoji ženi Tinci. Žal te je nenadna smrt prekmalu iztrgala iz naše sredine. Spomin nate in tvoje delo bo živ. Ostal si zvest svojim idealom do konca. O tem je najlepše pričal tvoj pogreb.

Rok Gorenšek



AVGUST STRMČNIK 1935 - 1996

Strmčnik selila v Zgornji Razbor v Kotnikovo bajto, od tam pa v Jazbino k Vrselniku, kjer so potem tudi dočakali in preživeli drugo svetovno vojno.

Pokojni Avgust se je kmalu zaposlil pri Gozdnem gospodarstvu Slovenj Gradec v revirju Jazbina. Bil je priden in spreten delavec, priljubljen in spoštovan pri svojih sodelavcih in predpostavljenih. Kot vsak mlad fant, si je tudi Avgust želel ustvariti lasten dom in družino. Spoznal je pridno kmečko dekle Danico Pačnik iz Razbora in leta 1961 sta se poročila. Obna sta iz rane mladosti hrepenela za lastnim domom, zato sta si ga kmalu začela graditi, kar je bilo obema poleg vzgoje in skrbi za otroke vedno največja želja in življenjski cilj.

Toda v življenju je vedno tako, da nas prizadene usoda vedno takrat, ko to najmanj pričakujemo najbolj. Tudi Strmčnikove je prizadel ta težki in usodni udarec, ko jim je umahnil in za vedno zapustil njihov dragi mož, oče in dedi. Toda s svojimi dobrimi deli in ljubeznijo bo ostal v trajnem spominu svojim sosedom, znancem in prijateljem, najbolj pa svoji žalujoči ženi Danici, sinovoma Stanku in hčerki Sonji. V njegovih vnukih Gregorju, Nejcju in Davidu pa bo njegov lik in spomin živel za vedno.

V imenu njegove žalujoče družine, sorodnikov, sosedom in prijateljev v njegovi spomin zapisal

Rudi Rebernik



JOŽE KONEČNIK 1930 - 1997

Smrt nikoli ne počiva, pravi naš star slovenski pregovor. Preseneti nas vedno znova, ko nam nepričakovano vzame ljubega, dragega človeka in našo srečo v trenutku spremeni v obup in črno žalost.

Nismo še prenehali praznovati in si čestitati ob veselih praznikih in srečno novo leto, že nas je presenetila nepričakovana, žalostna novica, da je nenadoma umrl in nas za zmeraj zapustil naš Jože Konečnik iz Kotlj.

Rajni Jože se je rodil 11. septembra 1930 pri Apačniku na Selah - Vrhah. Umrl je v 67 letu življenja, 4. januarja 1997. Šolo je obiskoval na Selah. Med vojno je kljub mladosti sodeloval v NOB.

Po vojni se je zaposlil v železarni na Ravnah, kjer je delal 40 let v topilnici in čistilnici. Zaljubljen je bil v Zagrebko Micko na Gornjih Selah. Preselila sta se v Kotlje, kjer sta od Štalekarja kupila zemljo in si po poroki leta 1953. leta 1954 zgradila svojo hišo. V zakonu so se jim rodili trije otroci: Mira, Jože in Franci. Vsi so poročeni in so si ustvarili svoje družine. Svojo družino ima že tudi vnukinja Simona.

Jože je bil rad dobre volje. Vedno je znal povedati kaj veselega, zanimivega in šaljivega, da si se mu moral nasmejati. Zelo veliko je vedel. Poznal je zgodovino vsake hiše na Selah - Vrhah. Kotljah in drage. Marsikdo je bil začuden nad njegovim poznavanjem ljudi in dogodkov. Skrben in ljubeč oče in mož je bil svoji ženi in otrokom.

Poleg dela v železarni in na domu je zmeraj našel čas tudi za družbo. Bil je navdušen gasilec PGD Kotlje vse do svoje smrti. Nekaj let je bil tudi predsednik hotuljskih gasilcev, orodjar pa vse do svoje smrti. Do smrti je bil tudi aktiven član veteranov PGD Kotlje. Za svoje delo je bil tudi večkrat odlikovan. Znal je peti, saj je bil doma iz znane Apačnikove družine, ki že dolgo slovi po dobrih pevcih obeh spolov. Še prej, kot je na Selah nastal daleč poznani moški pevski zbor "Ksaverja Meška", so se zbrali štirje mladi fantje, ki so znali peti vsak svoj glas. Med njimi je bil tudi rajni Jože. Prepevali so lepe domače, koroške, slovenske narodne pesmi in razveseljevali ljudi, ki so jih radi poslušali. Ena izmed najlepših Jožetovih pesmi je bila tista lepa domača: "Pri fami..."

Dragi Jože! Zares si prekmalu vzel slovo! Hotuljski zvonovi so ti mnogo prezgodaj zazvonili!

Rok Gorenšek

"TRAGEDIJA NAS JE HUDO PRIZADELA..."

Niti leto dni še ni minilo, kar sta na Mlinarjevi kmetiji pričela gospodariti Majda in Andrej Stakne. Na kmetiji, ki sta jo kupila z živino in stroji vred, sta nameravala sodobno zagospodariti, pa jima je nesreča prekrižala vse račune. Ponedeljkevega popoldneva, 3. februarja okoli pol tretje ure popoldne je zagorelo in potem, ko so prišli gasilci in sosede, so iz gorečega gospodarskega poslopja rešili le živino: ostali pa so kmetijski stroji, dva traktorja, stroj za rezanje krme, motorno kolo, kosilnica, obračalnik, zgorelo pa je tudi okoli 20 ton sena in šest kubičnih metrov bukovih drv. Kot so pozneje ugotovili policisti in kriminalisti slovenjegraške uprave za notranje zadeve, je do požara prišlo zaradi samovžiga sena, ki je bilo shranjeno v gospodarskem poslojpu pod plastjo stelje in žagovine.

Tragedija pri Mlinarjevih v Radušah je še toliko bolj huda in boleča, ker sedanja lastnika Majda in Andrej Stakne še nista v celoti odplačala kupnino za posestvo in sta

tako prodajalcu dolžna še okoli pet milijonov tolarjev, v to pa niso vštete obresti za najeto posojilo.

"Hudo in težko smo prizadeti in ne vem, kako bomo sploh zmogli prenesti to nesrečo. Z možem sva mislila, da ko bova odplačala kupnino, bomo lažje "zadihali" in se posvetili kmetovanju, za katerega imam jaz še posebno veselje," pravi gospodinja Majda Stakne, solzna in potrta. "Komaj nekaj mesecev smo kmetovali na kmetiji, potem ko smo jo kupili. Mislili smo, da bomo sčasoma nakupili še več krav - mlekarič (dosedaj so



Mlinarjeva družina v Radušah: oče Andrej, mati Majda ter otroci Jernej, Tadej in Klavdija ne morejo razumeti, da jih je prizadela nesreča

jih imeli že deset), da bomo s prirejo mleka imeli pri hiši večji dohodek. Zdaj pa smo uničeni in ne vem, kako bomo sploh lahko prenesli to nesrečo, ne vem, kako bomo lahko zgradili nov hlev, ko na kmetiji nimamo niti kubika svojega lesa, pa nakupili kmetijske stroje. Ob nakupu kmetije smo kupili stavbišča, stroje in živino, zemljišče, na katerem pridelujemo krmo za živino, pa smo vzeli v najem od Sklada kmetijskih zemljišč in gozdov Republike Slovenije, svoje lastne zemlje pa nimamo", pri-poveduje gospodinja Majda.

Požar je Mlinarjevo kmetijo v Radušah hudo prizadel. Začeti bomo morali znova, najprej zgraditi novo gospodarsko poslojpe, potem pa še nakupiti kmetijske stroje. Sami tega ne bodo zmogli in tu bo potrebna širša pomoč. Poleg sosedov, ki že pomagajo Staknetovim, je med prvimi mestna občina Slovenj Gradec nakazala finančna sredstva za oblažitev nesreče, v akcijo zbiranja pomoči so se vključili tudi gozdarji in aktivisti osnovnih organizacij Rdečega križa po svojih močeh pa bodo pomagali tudi drugi. Ker Mlinarjevi nimajo lastnega gozda, bodo les za gradnjo zbirali s prostovoljnim zbiranjem, kajti s pomočjo dobrih ljudi, ki jih je v takih nesrečah tudi veliko, bodo zgradili novo gospodarsko poslojpe ali jim pomagali kako drugače, da bodo Mlinarjevi čimprej pozabili na nesrečo, ki jih je prizadela in napravila neprecenljivo škodo. Ob vsaki taki nesreči vedno radi rečemo, da če pri tem hitro pomagamo, pomagamo dvakrat. Zato prosim vse, ki bi radi pomagali Mlinarjevim, naj denar nakažejo na žiro račun 51840-625-224-8070-101-691. V njihovem imenu že v naprej vsem darovalcem iskrena hvala.

F. Jurač



*Hiša tiha je ostala,
ko mame več ni.
Kako rože na oknu cveto, nič
več ne bo gledalo tvoje oko.*

ZAHVALA

Ob boleči izgubi naše drage mame, babice, prababice in sestre

ANGELE PUŠNIK Planšakove mame iz Graške gore

se iskreno zahvaljujemo vsem sorodnikom, sosedom, znancem in prijateljem, ki so jo spremljali na zadnji poti ter ji darovali vence, cvetje, sveče in za svete maše ter nam kakorkoli pomagali v najtežjih trenutkih. Iskrena hvala patronažni sestri ter govorniku za poslovilne besede, g. dekanu Tinetu Tajniku za pogrebni obred, pevcem za zapete žalostinke ter pogrebni službi iz Šentilja.

Vsi njeni žalujoči



*Nobenega sporočila,
nobenega naročila,
ni spregovorila moja mati
ob uri slovesa.*
(T. Kuntner)

ZAHVALA

Ob nenadni izgubi naše drage mame in stare mame

MARIJE GORJUP Ajtnikove Mike iz Šmiklavža

se iskreno zahvaljujemo vsem, ki ste nam v težkih dneh kakorkoli pomagali. Hvala sosedom, prijateljem, sorodnikom, znancem in sosedom za vso pomoč, darovane vence, cvetje in sveče, za svete maše ter za izročeno ustno in pisno sožalje. Hvala g. Tajniku za darovano sveto mašo in obred, g. Holcu za lepe poslovilne besede, pevcem za zapete pesmi, praporščakom, gasilcem, g. Završniku in vsem, ki ste jo spremljali na njeni zadnji poti.

Vsi njeni



*Tvoj večni dom rože
ti krasijo
in sveče ti v spomin
gorijo.*

V SPOMIN MIRANU BOROVNIKU iz Razborce

Enajstega februarja 1997 mineva četrto leto, ker te ni med nami. Še bolj boleče kot vse druge dni, spomin nate med nami močno živi. Umrl si na delovnem mestu in odšel si brez slovesa.

Hvala vsem, ki obiskujete njegov prerani grob.

Za njim žalujejo: mama Rozika in vsi ostali



SPOMIN
Letos, 9. februarja je 10 let
od smrti našega dragega

MARTINA SPEŠNY iz Starega trga pri Slovenj Gradcu

Hvala vsem, ki stojite ob njegovem grobu in mu prižigate svečke v njegov spomin.

Vsi njegovi

KMEČKI PROBLEMI

Bili so časi, ko je bil kmet kralj na svoji zemlji. Posebno je bil ošaben in ponosen, če je imel premožno kmetijo.

Vušpanova kmetija je stala na kraju vasi in se je nekako ločila od drugih hiš. Velika okna, lepa poslopja, štala na novo prekrita, do hiše lepo urejena pot. Imeli so tudi posle, med njimi tudi hlapca Luko in dekle Lono ter ljudi, ki so hodili ob večjih delih na pomoč.

Ponavadi pa tam, kjer se cedita med in mleko, prerado pride do neprijetnosti. Tako so tudi Vušpanova kmetijo vaške klepetulje dosti opravljale. In neljuba beseda je prišla "na nos" tudi gospodinji Urši in jo glodala tako dolgo, dokler se ni lotila moža. Njun pogovor se je pričel nekega jutra po zajtrku. Urša je rekla možu: "Ti Miha, ali nič ne vidiš, da postaja Lona vedno bolj okrogla in stalno joče v hlevu. Ko pomolze krave, sede na Lukovo posteljo in joče, ali nič ne opaziš?" Miha odgovori: "Kaj pa naj opazim, saj komaj sledim drugim delom." Urša pa nazaj: "A tako, sedaj se boš pa še izgovarjal." Miha odgovori: "Hudiča, kaj pa te je piknilo danes. Vem da je petek, vendar si nekam nasajena." Urša: "Saj sem lahko, ko pa slišim take govornice, ki se najbolj tičejo tebe in Lone. Ali nič ne vidiš, da je naša Lona noseča." Miha zadirčno: "Če se je pa s kom sfretala, je to njen problem." Urša: "Ti bom že dala, njen problem. Cela vas govori, da se je sfretala s teboj." Miha odgovori: "Če pa tako misliš, je pa to moj problem." Urša: "Oba bom nagnala od hiše", sede za mizo, se nasloni na rob mize in začne jokati: "Kako si mi le mogel tako sramoto na glavo nakopati. Vem, da sem jalova, da ne morem imeti otrok. Se spominjaš, kolikokrat sem te prosila, da bi posvojila katerega od tvojega brata, ko jih ima toliko, pa nič nisi rekel. Pa še to: vedno sem ti bila vdana, kadar se ti je zahotelo ljubezni. Ti pa si mi nakopal takšno sramoto. Cela vas bo kazala s prstom za menoj." Mihi se je žena zasmilila. Sedel je k njej in jo prijel okrog pasu ter rekel: "Urška, ne jokaj, vse se bo uredilo. Mislim sem, da se bi Luka in Lona vzela." Urša si obriše oči: "Če misliš ti tako, je meni prav. Tako bo rešena čast kmetije." Miha: "Urška, ti govori z Lono, jaz bom pa Luka prepričal." Še isti dan je gospodar rekel Luko, naj malo počaka po večerji v kuhinji, da se bosta nekaj važnega pogovorila. Luka je razmišljal, le kaj bi to bilo.

Ko so povečerjali, je gospodinja odšla z Lono v veliko hišo, v kuhinji pa sta ostala sama Miha in Luka. Miha je pričel s pogovorom: "Veš Luka, nekaj zelo važnega se bova pomenila. Ti si dober fant, saj si že dolgo pri nas in vedno si ubogljiv, tako me boš ubogal tudi sedaj." Luka odgovori: "Kar povejte oče, kaj vas teži." "Ti, ali kaj pogledaš na Lono?" Luka: "O, to pa to, samo ne vem kaj je zadnje čase z njo, nekam okorna je postala pa stalno joče in rada sedi na moji postelji." Miha: "Veš Luka, nekaj neprijetnega se je zgodilo nama z Lono letos. Ali se spominjaš, ko smo spravljali seno pod skedenj? Ti si odšel, jaz sem pa pograbil Lono in jo položil na seno. Nekaj časa je brcala in moledovala, potem pa se mi je le vdala." Luka: "Ja kaj bomo pa sedaj storili?" Miha: "Veš Luka, tako sem razmislil: Z Lono se bosta za pusta oženila." Luka je bil malo presenečen, gospodarju si ni upal ugovarjati in je samo izdaval: "Ne vem, če me bo hotela. Vedno, kadar se ji približam in ji ponagajam, me potisne vstran, potem pa se smeji."

Miha še enkrat vpraša: "Torej si za to?" Miha odgovori: "Oče, vedno sem vas ubogal, tudi sedaj se ne upiram, samo, kje bova pa stanovala?" Miha: "Za to pa nič ne skrbi, dobila bosta bajto."

V veliki sobi pa sta sedli za mizo Urša in služkinja Lona. Urša prične: "Ti Lona, zdi se mi, da je s teboj nekaj narobe." Lona začne jokati: "Noseča sem, le kaj bo z menoj?" Urša: "Malo vem, s kom si se spozabila!" Lona: "Ko se jim pa nisem upala upirati. Rekli so mi, če jim ne dam, me bodo spodili od hiše. Kaj sem si mogla, vdala sem se jim." Urša: "Nič ne vekaj, bomo že nekako uredili, da bo za nas in za našo hišo vse prav. Tako sem si zamislila: ti se boš oženila letos za pusta z našim Lukom." Lona: "O ti moj Jezus, tega smrduha pa že nočem, saj smrdi kot sam pok." Urša: "Če ni kaj drugega, to prepusti meni. Tako ga bom uredila, da bo pravi lepoteč. In bajto vama bomo dali, da ne bosta spala narazen."

In tako se je ta splet neprijetnosti končal. Luka se je lepo uredil, Lona tudi in po večerih sta že večkrat pred poroko imela luč v bajti. Miha in Urša sta ju opazovala skozi majhno okno.

Pust je bil pri Vušpanu vesel. Na veliko so jedli, pili in peli ter plesali. Tudi ženin in nevesta sta se smejala. Vaščani pa so se čudili, da je Vušpan tako prebrisano rešil svoj problem.

Pa vsem bralcem Viharnika vesel Pust želi Viktor Levovnik



| RAZVEDRLO | ZNAČILNA PUSTNA ŠEMA V SLOV. | SNOWFLAKE | PAMELA ANDERSON | URAN | MORSKE RIBE HRUSTAN. | MOČVIRSKA RASTLINA Z VOTLIM STEBLOM | ZAPISEK, OPOMBA | IVAN SIVEC |
|--|-------------------------------------|------------------------------------|--|---|------------------------------------|-------------------------------------|------------------------------------|-----------------------------------|
| KALJ | | GESLO REKA, KI SE IZL. V DONAVO | | | | | | |
| LESENA VRTNA HIŠICA | | | | TEK V NARAVI PRVI DAN 40. DNEVN. POSTA | | | | |
| RAFKO IRGOLIČ | | | ZANKA, VABA 21. ČRKA ABECEDE | | | | | SREDNJEAM. DRŽAVA OB ATLANTIKU |
| UŽIVALEC LEPOTE | | | | | | AKTINIJ PREBIVAL. SLOVASKE | | |
| NATRUJ | | | VZLETNA STEZA LETAL DVIGNJEN PRO- STOR V CERKI | | | | | |
| TONA | | EDVARD KOCBEK MIŠAR | | | 13. ČRKA ABECEDE | | RADIUS KEM. PVRINA V SOLITRU | |
| | DEBELA PALICA KEM. ELEMENT CR | | | | ORGAN VIDA TEKOČ. ZA HARKOZO | | | |
| NADALJE- VANJE GESLA | | | | | | | | |
| RADON | | | NEKDANJI RODOVI V ITALIJI | | | | | |
| VZKLJK | | | ZLATNIK LITER | | | | | |
| MOČVIRSKA HRZLICA, NALEZLJIVA BOLEZEN | | | | | | | | |

REŠITEV NOVOLETNE KRŽANKE

Do konca januarja smo na naslov uredništva Viharnika prejeli 94 rešitev novoletne križanke. 3. februarja je komisija v sestavi: Ida Robnik, Marta Kukovič in Gorazd Mlinšek izžrebala 5 nagrajencev, ki so pravilno rešili geslo:

DRUŠTVO KMETIC DRAVSKA DOLINA ŽELIMO VESEL BOŽIČ IN SREČNO NOVO LETO.

Trije nagrajenci: Franc ŠTOLCER, Francetova 22, Slovenj Gradec, Ivanka ŠOPAR, Rudarjevo 8, Črna na Koroškem in Danica DORNIK, Troblje 53, Slovenj Gradec prejmejo video kaseto Podobe doline, dva nagrajenca: Jelka OČKO, Goriški vrh 4, Dravograd in Pavla BREZNIK, Troblje 28, Slovenj Gradec pa knjigo pesmi Janeza Petkoša Glas srca, misli duha.

Čestitamo!

Uredništvo

Gozdno gospodarstvo
Slovenj Gradec p.o.



specializirana
trgovina
za oskrbo
gozdarstva

POSEBNA PONUDBA
trgovine LES
samo v mesecu februarju

V naši trgovini lahko kupite:

- vhodna vrata in vrata za notranje prostore iz masivnega lesa,
- mize, stole in kotne garniture iz masivnega lesa.

Vse artikle proizvaja podjetje LIP Konjice.

Ponujamo tudi pralne in pralno-sušilne stroje italijanske firme PHILCO.

Ugodne cene
v mesecu februarju!

Vse ostale informacije lahko dobite v trgovini LES,
Koroška cesta 68 (dvorec), RADLJE
telefon: 0602/71 421, fax: 0602/71 239



KZHKS

**KOROŠKA ZADRUŽNA
HRANILNO KREDITNA
SLUŽBA p.o.**

SLOVENJ GRADEC, CELJSKA CESTA 7
TELEFON: 0602/42-341, 42-344, 43-193
TELEFAX: 0602/43-301

TOLAR na TOLAR ZA RAZVOJ KMETIJSTVA

OBRETNOSTNE MERE ZA HRANILNE VLOGE OD 1. FEBRUARJA 1997 DALJE

| Vloge | Na mesec (31 dni) | Na leto |
|---|-------------------|---------|
| Vloge na vpogled, tekoči in žiro računi občanov (2%) | 0.17% | 2.00% |
| Žiro računi društev (1%) | 0.08% | 1.00% |
| Depoziti nad 31 do 61 dni (T+4) | 1.00% | 12.43% |
| Depoziti nad 91 dni (T+5), (D+5) | 1.08% | 13.52% |
| Depoziti nad 181 dni (T+6), (D+6) | 1.16% | 14.60% |
| Depoziti nad 1 leto (T+7.5), (D+7.5) | 1.28% | 16.22% |
| Kratkoročna posojila za kmete, člane zadrug (T+15) | 1.87% | 24.33% |
| Kratkoročna posojila za kmete, nečlane zadrug (T+16) | 1.94% | 25.41% |
| Zakonska zamudna obrestna mera (letni T+18) | | 26.11% |

T je temeljna obrestna mera, ki jo za vsak mesec določi Banka Slovenije trenutno kot aritmetično povprečje indeksa rasti drobnoprodajnih cen za zadnje 4 mesece.
D je devizna klavzula, ki se izračuna kot razlika med srednjim tečajem Banke Slovenije za DEM na dan poteka vezave in na dan sklenitve vezave.



d.d.
**ZAVAROVALNICA
MARIBOR**

PODRUŽNICA ZA KOROŠKO
SLOVENJ GRADEC

FRANCETOVA 7, 62380 SLOVENJ GRADEC
TEL. 0602 41-591, 41-813, 41-881, 41-882, FAX 0602 41-814

DA SMO VAM BLIŽE,
KO NAS POTREBUJETE:
TELEFON

080-19-20

PRVA BREZPLAČNA TELEFONSKA ŠTEVILKA
ZA NAROČANJE OBISKA
ZAVAROVALNIŠKEGA ZASTOPNIKA.

**ŽIVLJENJE GRE NAPREJ,
IN MI Z VAMI**