

DECENTRALIZACIJA STROKOVNE SLUŽBE KOMUNALNE SIS V CENTRU

## Eni jih marajo, drugi pa ne...

Komunalni delavci pri posameznih krajevnih skupnostih, do nedavnega le na papirju, polagoma zasedajo svoja delovna mesta

*Samoupravna komunalna skupnost v Centru, bolje rečeno, njene strokovne službe, so svojo fazo ustanavljanja, oziroma iskanja samega sebe, že presegle. V praksi to izgleda tako, da pravzaprav »med ljudstvom«, kot se temu pravi, zadnje čase le ni več tistega večnega negodovanja nad komunalci, ki naj bi jim bilo njihovo delo tam nekje deveta skrb. Tako rekoč na vsakem koraku smo lahko pričeli, da se je tudi na komunalnem področju le nekaj premaknilo, pa ne le premaknilo, temveč, da teče. Tu novo otroško igrišče, ki je prenovljeno, tam drugje zopet preurejen in pomlajen park pa preurejene ulice...*

V okviru komunalne skupnosti pa so ugotovili, da se problematika z občinske ravni le premalo opazi, saj so ceste, parki, igrišča povsod ne le pod njihovimi okni. In da sami, v okviru predvidenega števila zaposlenih, ne zmorejo takorekoč vsak hip pregledati cele občine.

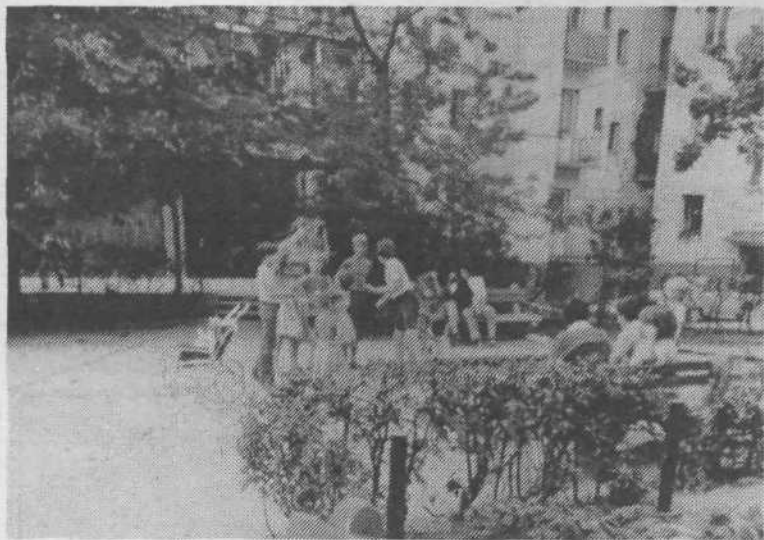
Tako sedaj uresničujejo svoj sklep o odprtju delovnih mest komunalnih delavcev pri vsaki krajevni skupnosti. Ti delavci – moramo opozoriti, da tega pojma ne gre zamenjevati s komunalnim redarjem – naj bi bili takorekoč podaljšana roka občinske skupnosti po eni strani, saj bi bila skupnost preko njih malone vsak hip obveščena o komunalni problematiki vsake krajevne skupnosti, po drugi strani pa komunalni delavec pri KS usklajuje delo ali akcije s svojega področja tako s krajevno skupnostjo, hišni-

mi sveti kot z organizacijami združenega dela ter z vsemi ostalimi subjekti, ki jih komunala kakorkoli prizadeva.

Ugoden je podatek, da so ta delovna mesta v krajevnih skupnostih Kolodvor, Poljane in Stara Ljubljana, na Taboru pa celo že od pomladi, zasedena, tik pred tem pa so v KS Gradišče, Stari Vodmat in Prule. Le v krajevni skupnosti Ajdovščina so, po besedah vodje strokovnih služb občinske komunalne SIS, Jožeta Avsca, proti temu, da bi tako delovno mesto odprli čes, da tega ne potrebujejo. Pa navsezadnje, celotne stroške teh delovnih mest krije občinska SIS.

Toliko o tej noviteti, čas, predvsem pa njihovo vsakodnevno delo pa bo pokazalo, ali so ta delovna mesta upravičena in potrebna ali ne.

Mišo Javornik



PRED 4. SEJO SKUPŠČINE SAMOUPRAVNE STANOVANJSKE SKUPNOSTI CENTER

## Sprejemanje dokumentov

V ponedeljek, 15. tega meseca bo skupščina samoupravne stanovanjske skupnosti Ljubljana Center letos že četrthi zasedala. Težišče dnevnega reda je na obravnavanju in sprejemanju dokumentov, ki so biti že nekaj časa v javni razpravi.

Delegati bodo obravnavali predlog akcijskega programa za uresničevanje družbenoekonomskih odnosov na področju stanovanjskega gospodarstva v Ljubljani; po razpravi bo sledil sprejem samoupravnih sporazumov z OZD Staninvest in to:

- SS o trajnem opravljanju specializiranih strokovnih nalog za stanovanjsko skupnost,
- SS o dolgoročnem opravljanju specializiranih nalog na področju tekočega in investicijskega vzdrževanja ter prenove stanovanj, stanovanjskih hiš in poslovnih prostorov na področju občine,
- SS o opravljanju strokovnih del in o sodelovanju pri realizaciji stanovanjske graditve v občini,
- SS o trajnem opravljanju del pri obratovanju stanovanjskih hiš v družbeni lasti. Poleg tega bodo delegati sprejemali tudi stališča do Samoupravnega sporazuma o združevanju sredstev za medsebojno kreditiranje v stanovanjskih hišah.



Dostavni avtomobili, smetnjaki in pešci, ki si utirajo pot med pločevino. Tako je bilo še 1977. leta.

Prej pločevina, sedaj pešci

## Kratka zgodovina Čopove

V mestnem odloku o ureditvi prometa iz 1976. leta je zapisano, da bosta Nazorjeva in Čopova ulica namenjeni izključno pešcem. Nazorjeva je dobila novo asfaltno prevleko, občani, ki so si dva meseca na Prešernovem trgu lahko ogledovali različne tlake, pa so se odločili, da bo Čopova dobila prevleko iz sintere plošč in kvarcita. Takrat smo zapisali, da bo za tlakovanje 3000 kvadratnih metrov cestišča in zamenjavo napeljav (kanalizacije, vodovoda, plinovoda in elektro napeljav) potrebno dva in pol meseca intenzivnega dela. Ker pa delo ni bilo tako intenzivno, smo novo Čopovo dobili šele letos konec aprila, namesto lani konec novembra.

Vendar pa so pešci, ki so se več mesecev »prebijali« skozi gradbišče na Čopovi gotovo že pozabili na to, verjetno pa je zbledel tudi spomin na tiste čase, ko je Čopova bila skoraj ves dan prepolna dostavnih in drugih avtomobilov.

Preden so jo pričeli tlakovati, so pri štetju ugotovili, da si dnevno to povezavo med vzhodnim in zahodnim delom Ljubljane izbere kar 30.000 pešcev, sedaj pa je pešcev zagotovo še več, saj s svojim prijetnim ambientom privablja tudi tiste, ki so se morda pred časom odločali za drugačno pot. Seveda pa je novi tlak bil le začetek oživiljanja te nove peščeve površine – dodali so še klopi, cvetlična korita, svetilke, mize na prostem pred Slončkom... Upamo, da gostinci in trgovci na novi Čopovi še niso pokazali in uresničili vseh načrtov in da nas bodo, če ne prej, pa vsaj prihodnjo pomlad, razveselili še s kakšno novostjo – morda nam bodo zunaj potregli s tortico ali sokom, nas zvalili v kakšno novo specializirano trgovino, priredili še kakšno modno revijo – skratka, naredili iz Čopove še bolj prijetno zbirališče občanov Ljubljane in turistov.

A. V.



Tako je bilo na Čopovi lani, ko so delavci polagali tlak. Delo so organizirali tako, da je bil skoraj ves čas med obnovo Čopove prehodni vsaj del cestišča.



Mize na prostem, klopi, lepo oblikovane svetilke, cvetje – to je letošnja Čopova, kjer razen ob določenih urah, ki so predvidoma za dostavo, kraljujejo pešci.