

Kapelice (znamla) v starih Dražgošah in bližnji okolici

Janko Pintar

V Dražgošah je bilo pred drugo svetovno vojno oziroma pred dražgoško tragedijo leta 1942 poleg kapelice v Tinetovem kozolcu, ki je bila takrat opuščena, zdaj pa je zaradi svoje posebnosti najbolj zanimiva in jo obnavljajo, še osem zidanih kapelic (domačini jim pravimo "znamla"). Od zahoda proti vzhodu so si sledile v naslednjem vrstnem redu:

V vasi Pri cerkvi:

- *Lojzetova kapelica s kipom lurske Matere Božje,*
- *kapelica svete Lucije nad zahodnim delom pokopališča pri stari cerkvi,*
- *kapelica Matere Božje pri mežnariji,*
- *kapelica svetega Jožefa na Hribu.*

V vasi Na pečeh:

- *Beštrova kapelica Matere Božje,*
- *Štihnova kapelica žalostne Matere Božje Na žerel,*
- *Pstotna kapelica Matere Božje,*
- *Jamškovo ali orientacijsko znamenje pri Tomažku.*

Od teh kapelic so jih Nemci februarja oziroma marca 1942 šest zminirali, tako sta ostali le Lojzetova kapelica in orientacijsko znamenje pri Tomažku.



Tinetov kozolec iz leta 1893 s kapelico v sredini v osrednjem delu vasi Na pečeh. Foto: Anton Sedej

Kapelica v Tinetovem kozolcu na Hribu je kot orientacijsko znamenje vrisana že v avstrijskem vojaškem zemljevidu, izdelanem v letih 1763 do 1782, prav lahko pa je še kakšno stoletje starejša. Sezidana je bila ob poti, ki je tedaj vodila iz vasi Na pečeh k cerkvi. Domneva se, da so, ko so nekoliko niže speljali novo pot z manj vzpetine, ob tej poti zgradili tudi novo kapelico svetega Jožefa, to zgornjo kapelico pa opustili. Opuščene se še jaz spominjam pred 70 leti.

Ko so v drugi polovici 19. stoletja gradili kozolce z zidanimi stebri, je gospodar to kapelico (leta 1892) nadzidal in uporabil za steber kozolca. Naj

omenim, da imajo za to okolje značilni zidani kozolci tako široko streho zato, ker so v njih sušili tudi snope žita. V Dražgošah je bilo namreč včasih veliko njiv, posejanih z različnimi žitaricami, od rži, pšenice, ječmena do ovsca, jeseni pa z ajdo. Konec julija in v začetku avgusta, ko je bila žetev končana, so bili vsi kozolci obloženi. Ker takrat še ni bilo strojev, so vse snope omlatili ročno.

Kozolcev z zidanimi stebri Nemci, ko so minirali Dražgoše, niso podirali. Kljub temu jih je zdaj že veliko manj kot včasih, nekatere je načel zob časa in so se zrušili, nekaj pa so jih podrli tudi lastniki sami.



Lojzetova kapelica lurske Matere Božje – leto nastanka 1908 (v vasi Pri cerkvi). Foto: Anton Sedej

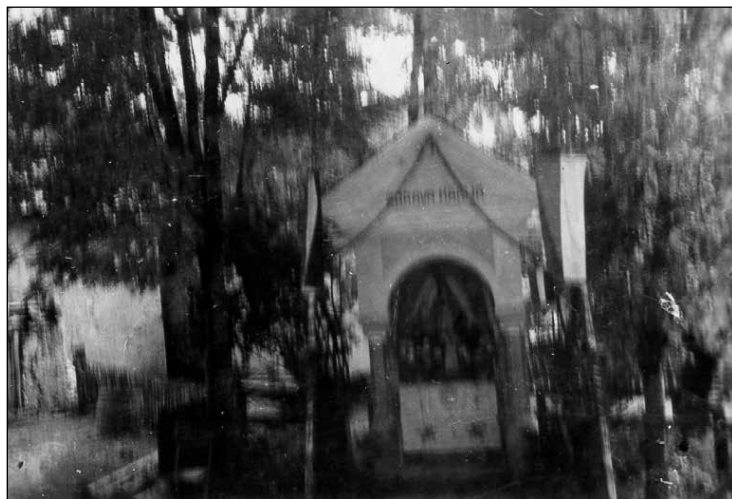
Lojzetova kapelica s kipom lurske Matere Božje je od vseh kapelic najmlajša, obstala pa je prav čudežno. V neposredni bližini so zidovje vseh požganih hiš Nemci v celoti zminirali, kapelico pa so pustili nedotaknjeno. Postaviti jo je dal Alojz Lotrič, p. d. Lojzetov oče, leta 1908. Tega leta je bilo od 11. do 23. maja prvo večje slovensko romanje v Lurd pod vodstvom takratnega škofa Antona Bonaventure Jegliča. Med romarji je bil tudi Lojzetov oče in tako je iz francoskega romarskega središča prinesel ta kip. Pred uničenjem v Dražgošah je kip neznan kdo rešil. Do konca vojne so ga imeli domači (Lojzetovi) pri sebi na Češnjici pri Čoču, kjer so stanovali kot begunci.

Lojzetov oče. Foto: arhiv Janka Pintarja



Kapelica svete Lucije nad pokopališčem pri stari cerkvi. Foto: arhiv Janka Pintarja

Kapelica svete Lucije nad pokopališčem pri stari cerkvi. Stala je na izviru studenca, z vodo iz katerega so si romarji hodili umivat oči. Legenda pravi, da je v času, ko so v dražgoški cerkvi zlatili oltarje, tu teklo zlato. Ko je bila vas v marcu 1942 skupaj s cerkvijo že v celoti zminirana (cerkev so Nemci minirali najpozneje), so kip svete Lucije našli nepoškodovan malo proč od podrte kapelice. Franc Lotrič, p. d. Lojzetov Francelj iz Dražgoš (1915-1967), ga je odnesel in postavil v prej opisano neporušeno in prazno Lojzetovo kapelico. Tam je ostal do konca vojne. V jeseni leta 1945, ko je bila v Dražgošah narejena baraka, v kateri je potekalo bogoslužje, pa so kip prenesli vanjo. Prva maša v tej baraki je bila prav na praznik svete Lucije, 13. decembra 1945.



Beštova kapelica
Marije Brezmadežne.
Foto: arhiv
Janka Pintarja

Beštova kapelica Marije Brezmadežne.

Kip ni ohranjen. Kapelica je stala za Beštrom, približno tam, kjer je zdaj pod Brinovcovo hišo hidrant, obdajali pa sta jo dve jerebiki. Spomnim se, da smo okoli leta 1958, ko smo kopali za vodovod, naleteli na kose kipa. Ostanke so našli tudi pred nekaj leti, ko so pripravljali podlago za položitev asfalta, kar kaže na to, da kipa nihče ni vzel iz kapelice in so Nemci vse skupaj zminirali.

Kapelica Matere Božje pri mežnariji. O tej kapelici je znanega najmanj. Če se prav spomnim, je bil v njej kip Marije z Jezusom v naročju. To vedo povedati tudi nekateri drugi.

Kapelica žalostne Matere Božje Na žerel ("Štihlnov znamle"). Stala je nad zdajšnjim odcepom za Jelenšče na cesti Dražgoše–Jamnik, približno tam, kjer zdaj stoji prometni znak stop. Pred drugo svetovno vojno teh cest še ni bilo. V kapelici, ki so jo urejali in krasili Štihlnovi iz vasi Na pečeh (Lotrič), je bila slika (verjetno na platnu) žalostne Matere Božje, ki pa se ni ohranila. Zdi se, da je bila ta kapelica s podobo žalostne Matere Božje ljudem iz vasi Na pečeh v različnih težavah in stiskah najbližja. Martinčova Tona se je še spomnila, da so med prvo svetovno vojno hodili v mraku k njej molit za fante in može, ki so bili na frontah. (Ob zadnjem

najinem srečanju je izrazil željo, da bi se na mestu, kjer je nekoč stala kapelica, zgradila nova.) Terezija Potočnik, p. d. Megušarjeva mama, se spomni, da so njena mama hodili še pred drugo svetovno vojno h kapelici prižigat oljne lučke. Neža Kos, p. d. Polakova, je povedala, da so leta 1941, ko so Nemci že zaprli župnika Hitija, ob tej kapelici molili rožni venec.



Štihlnova kapelica Na žerel (Dražgoše Na pečeh). Slikano po požigu vasi, pred miniranjem leta 1942. V ozadju požgane Tomažkove hiše. Zdaj na tem mestu stoji Koritnikova hiša.

Pstotna kapelica s kipom Matere Božje.

Stala je blizu zdajšnje Bolčarjeve hiše, tam, kjer cesta zavije k Primčku in naprej Za plot. Kot je vedela Martinčova Tona, je bilo, dokler sta živeli pri Gričarju dve ženici, to Gričarjevo znamenje, pozneje pa so zanj skrbeli Pstotni in se ga je tako prijelo tudi novo ime. Od kapelice ni ostalo nič.



Kip sv. Jožefa z Jezusom iz kapelice Na hribu, ohranjen v župnijski cerkvi Sv. Lucije.
Foto: Anton Sedej

Kapelica svetega Jožefa je stala na Hribu, nad potjo, ki pelje iz dela vasi Na pečeh k stari cerkvi, približno 30 metrov zahodno od ohranjenih betonskih podstavkov za stebre žičnice, s katero so vozili les z Dražgoške gore. Kot mi je povedala zdaj že pokojna Antonija Ambrožič, p. d. Martinčova Tona (1910–2004), so ji včasih rekli "Brinarjev znamle". Kip svetega Jožefa je ohranjen. Ko so Nemci že začeli minirati zidovje hiš v Dražgošah, je prišla k Jakčevim (ki so takrat stanovali pri Bonceljnu na Rudnem) Bitcova Katra, ki je prej to kapelico čistila in krasila. Dogovorili so se, da sta šla Bonceljnov ata in Jakčov Filip s konjem, vpreženim v sani, po ta kip in ga tako rešila pred uničenjem. Po tem je ta kip romal z Jakčevimi vsa begunska leta. Vedno so ga imeli na častnem mestu. Zdaj je v Dražgošah pod cerkvijo.



Orientacijsko znamenje iz leta 1699, ob robu vasi Na pečeh. Foto: Anton Sedej

Jamškovo ali orientacijsko znamenje (včasih so mu rekli tudi "znamle na Slemen") stoji na skrajnem vzhodnem delu Dražgoš poleg hiše z domačim imenom Pri Tomažku. Popotniku, ki prihaja po glavni cesti iz vzhodne, kroparske smeri, se prav na tem mestu prvič odpre pogled na skoraj celotne Dražgoše, ob lepem vremenu pa se kot prekrasna kulisa za vasjo pokaže tudi očak Triglav. Letnica priča, da je bilo znamenje sezidano leta 1699. Pokriva ga piramidasta strešica, pokrita s skodlami. Kot je zapisano v Vodniku po loškem ozemlju za vas Dražgoše (Muzejsko društvo Škofja Loka, 1982, str. 72), sodi znamenje najverjetneje v isto kategorijo arhitekture kot stara dražgoška cerkev. V štirih nišah, ki jih uokvirja ornamentika s krilatimi angelskimi glavicami, je slikar Jamškove delavnice upodobil zavetnike bližnjih cerkva: Marijo Brezmadežno, svetega Antona z detetom v naročju, svetega Inkvina in sveto Lucijo. V istem vodniku je zapisano, da je to znamenje še danes eden boljših spomenikov ljudske umetnosti daleč naokoli, četudi je leta 1955 slikarja doživela malce samovoljno restavracijo.



Križ na križišču pred Rovtarjevo hišo Na pečeh.
Foto: Anton Sedej



Lepo obnovljen križ ob Novakovi domačiji,
Dražgoše št. 1. Foto: Anton Sedej

Zakaj je bilo v Dražgošah toliko kapelice in znamenj? Najverjetneje zato, ker so bile Dražgoše zelo znana romarska pot. Skoraj zagotovo pa jih je nekaj nastalo tudi zaradi procesij. V starih Dražgošah je velikonočna procesija vodila od stare cerkve do kapelice svetega Jožefa na Hribu in nazaj. Procesija svetega Rešnjega Telesa pa se je vila še dlje, v vas Na pečeh. Prvi evangelij je bil pri kapelici pri mežnariji, drugi pri kapelici svetega Jožefa na Hribu, tretji pa



Procesija svetega Rešnjega Telesa.
Foto: arhiv Janka Pintarja

ob Beštrovi kapelici. Pri Beštru je bila takrat gostilna in cerkovnik je šel v kuhinjo zamenjat žerjavico v kadilnici, nosilci bander – to so bili vedno fantje, stari 20 let, ki so šli to leto na nabor – pa so v gostilno skočili na "dva deci" vina. Četrty evangelij je duhovnik odpel spet na Hribu pri kapelici svetega Jožefa.

Spomnim se, kako so bile te procesije svečane in slovesne, ko je duhovnik tako rekoč sredi Dražgoš z monštranco v roki govoril: "Blagoslovi ta kraj in vse, ki v nem prebivajo, tudi polja in zemlje sadove ..." Takrat nam je pridelek iz domače zemlje pomenil še veliko več kot danes ... Z zvonika se je slišalo ubrano pritrkavanje, ministrantje pa smo zvončkkljali ...

Včasih so ljudje na krajih, kjer se je kdo ponesrečil, umrl nenadne ali nenavadne smrti, na drevesa pribijali različne table, pokrite s strešico. Na table so naslikali Križanega, Marijo ali kakšnega svetnika. Napisali so ime in osnovne podatke o ponesrečencu, tudi datum in vzrok smrti.



Križ na pokopališču ob stari porušeni župnijski cerkvi sv. Lucije. Foto: Anton Sedej

Spominjam se ene takih tabel v Smrečju na Hkavščovem kozolcu, kjer je pisalo, da je tam nekdo umrl od lakote. Za Jelensko goro je bila na kopišču na neki smreki tabla, kjer je pisalo, da je tam umrl Šturmov oče, ko je kuhl kopo.

V Grčarici je pisalo, da je tam umrla nenadne smrti Rovtarjeva mati (teta mojega očeta), ki je šla možu pomagat štorat kopo.

V Mrzli dolini je bil na tabli naslikan okrvavljen mlad fant, ležeč čez skalo. Pisalo je, da je nabiral šmarnice Pod prodi, padel in se ubil. To je bil Franc Prevc, p. d. Pikcov iz Dražgoš.

V Jelenski gori je bila na drevesu tabla, kjer je bil naslikan sveti Anton. Temu svetniku so priporočali v varstvo sebe in živino pastirji, ki so tam mimo poleti vsako jutro gonili živino na pašo, v mraku pa nazaj.

Pod Vratnim robom je pastir ovčar Strojcov Polde iz Železnikov nad nevarnim prehodom čez drčo v priprošnjo za srečno pot nekaj let pred drugo sve-



Znamenje – vaški križ pred Šimnovo hišo (v srednjem delu vasi Pri cerkvi). Foto: Anton Sedej

točno vojno naredil majhno leseno znamenje, vanj pa postavil kip lurške Marije. Tam je bila namreč le ozka steza, prehod med skalami preko Malega Vratnega roba pa tako tesen, da so morale ovce – trop je običajno štel okoli 140 glav – iti v koloni. Ozek prehod je ovčar spretno izkoristil za štetje ovac.

Na mosteh je pred drugo svetovno vojno in še kar nekaj let po njej stal s pločevinasto strešico pokrit lesen križ (na njem je visel umrli Kristus), in sicer v bližini Egrove vile. Čeprav pozneje iz meni neznanega razloga Na mosteh zanj ni bilo mesta, se je leseni del križa ohranil in so ga pred leti postavili na isti kraj, kjer je stal некоč.

Na Jorcovem Krasu med "našo" in "guno" vasjo (med delom vasi Pri cerkvi in delom vasi Na pečeh) je stal velik bel križ, visok gotovo vsaj osem metrov. Na njem je bil velik lesen kelih in bela hostija. To je bil evharistični križ. Postavljen je bil leta 1935, ko je bil v Ljubljani evharistični kongres. Spomnim se blagoslova – neko nedeljo so bile v mraku v cerkvi lita-



Križ ob hiši Dražgoše 24, Spodnji Gabrc.
Foto: Anton Sedej



Križ pod Nežno hišo blizu stare cerkve.
Foto: Anton Sedej

nije, potem pa smo šli v procesiji z lučkami čez Hrib h križu in ga blagoslovili. Dneve dražgoške tragedije je preživel, potem pa je zaradi slabše kvalitete lesa in nevdzdrževanja kmalu strohnel.

Kar nekaj križev v vasi pa se je ohranilo. Eden od njih stoji na razpotju pred Rovtarjevo hišo. Zakaj stoji tam, je več razlag. Kot otrok sem slišal, da je nekdo nekega večera na tistem mestu videl, da so mimo nesli belo krsto. Nekdo drug naj bi na istem mestu, ko se je vračal iz gostilne pri Urbanu v vas Na pečeh, videl jezdec na konju brez glave. Tretja in najbolj verjetna razlaga pa je ta, da se je v vasi Na pečeh začel sosedski spor. Ko se je na koncu zadovoljivo razrešil, so se lastniki treh kmetij dogovorili, da v znak sprave postavijo ta križ. Eden je dal zemljišče za postavitve križa, drugi je križ naredil in postavil, tretji pa je prevzel dolžnost, da ta križ obnavlja in vzdržuje. Vse to se je dogajalo že pred več kot sto leti, verjetno še v 19. stoletju. Zdaj za ta križ skrbijo Birtovi.

Pred Novakovo domačijo je lepo obnovljen križ častitljive starosti. Koliko je star, ni znano, Novakovi vedo le, da naj bi ga po pripovedovanju neke tete naredil Bogkov Janez.

Naj omenim še križ na starem pokopališču in vaški križ pod Šimnom. Prvi je zanimiv predvsem zaradi tega, ker ima umirajoči Kristus oči odprte in gleda. Na kamnitem podstavku je še komaj čitljiv vklesan napis: "JEZUS KRIŽANI, USMILI SE DUŠ V VICAH - 1889". Poleg njega stoji tudi spomenik 25 Dražgošanom, žrtvam prve svetovne vojne. Ta je bil odkrit in blagoslovljen 13. decembra 1924, na god svete Lucije.

Vaški križ pod Šimnom pa je prvotno, pred drugo svetovno vojno, stal za Šimnovo hišo, pod Dobretovo drvarnico. Do križa je prišel pri pogrebu duhovnik in pokojnega od tam spremil v cerkev. Ob požigu Dražgoš je bil poškodovan (ožgani prsti in trnova krona). Med begunstvom je našel zavetje pri Markcu na Rudnem. Po vojni je bil obnovljen, in



Spomenik padlim domačinom v prvi svetovni vojni, na starem pokopališču ob porušeni župnijski cerkvi sv. Lucije.
Foto: Anton Sedej

ko je bilo leta 1961 zgrajeno novo pokopališče pod vasjo, prestavljen na mesto, kjer stoji zdaj – pod Šimnovo hišo.

V vasi Pri cerkvi so imeli pri vsaj treh kmetijah kašče: pri Šimnu, Hkavšču in Kovaču. Šimnova (domnevno iz druge polovice 18. stoletja) je imela sivane robove in fresko sv. Mihaela.

Ko se z avtomobilom po cesti vračam iz doline proti domu, se mi v mislih pogostokrat utrne pesem: Kje so tiste stezice, ki so včasih bile ... Spomnim se stezic, bližnjic, ki so se strmo vzpenjale z Rudnega proti Dražgošam. Ena od njih je vodila mimo Ještina, Šimena, mimo Matocove Župence in strmo čez Razpotnico, kjer so se že od bliže pokazale Dražgoše. Ta stezica je bila najbolj shojena, največ pa so po njej hodili rudenski otroci, ki so do druge svetovne vojne hodili v Dražgoše v šolo in cerkev. Ti šolarji so imeli tako kondicijo, da bi jim jo danes marsikdo zavidal. To stezico omenjam tudi zato, ker so po njej hodili tudi romarji, ki so se šli priporočat sveti Luciji, ob njej pa je bilo tudi kar nekaj znamenj. Ko smo se takšni ali drugačni romarji od Razpotnice

vzpenjali proti Dražgošam, nas je najprej pozdravil križ. Kraju, kjer je stal, smo v mojih otroških letih rekli Pri skednju, ko pa je bila tam leta 1935 narejena hiša, pa Pri Novinarju. To hišno ime se ni prijelo, danes se pravi Na Spodnji Gaberci. Ob poti, kjer je zdaj vhod na novo dražgoško pokopališče, je stala stara hruška, na njej pa je bilo pribito leseno znamenje. Naslikan je bil Kristus na križu, ob njem pa sta stala Marija in apostol Janez. Hruške z znamenjem ni več, nekateri pa kraju, kjer je stala, še vedno pravijo Pr'znaml (Pri znamenju). Stezica se je vila naprej tam mimo, kjer zdaj stoji nova cerkev, en križ ob poti je bil še na Šimnovem vrtu, še eden pa je stal pod Nežno hišo, od koder je bilo do stare cerkve le še dobrih sto metrov.

Kot pravi ustno izročilo, so sicer prvo cerkev v Dražgošah nameravali graditi na Hribu, približno tam, kjer zdaj stoji kozolec z edinstveno kapelico. Pa so rekli, da je bilo vse, kar so čez dan naredili, drugo jutro prenešeno na mesto, kjer je potem stala znamenita dražgoška cerkev svete Lucije.

Gotovo sem kaj pozabil napisati, pri vodenju misli preko dražgoških bregov pa sem prav lahko kakšno sveto podobo tudi zgrešil. Zato prosim vse, ki imajo kakršno koli pripombo na ta opis ali pa kakšno dodatno informacijo o kapelicah in kipih, da

mi to sporočijo. Vesel bom vsake najmanjše podrobnosti, saj želim, da se znamenja, ki pričajo, da so pod Dražgoško goro živeli verni ljudje, vsaj v takšni obliki ohranijo mlajšim rodovom.



Šimnova kašča v vasi Pri cerkvi s šivanimi robovi in fresko sv. Mihaela iz druge polovice 18. stoletja.
Foto: arhiv Janka Pintarja



Leseno znamenje s podobo Kristusa na križu na stari Hkavščovi hruški, ki je stala ob poti blizu vhoda na novo pokopališče.
Foto: arhiv Janka Pintarja

Zahvala

Zahvaljujem se sinu Roku in vsem, ki so mi kakor koli pomagali pri sestavljanju tega članka.