

ALI SE ŽUMBERČANI VEČINOMA POROČAJO MED SEBOJ? PRIMER ŽUPNIJE V RADATOVIČIH

Duška Knežević Hočevar*

COBISS 1.01

IZVLEČEK

Ali se Žumberčani večinoma poročajo med seboj? Primer župnije v Radatovičih

Da je medsebojno sklepanje zakonskih zvez med Žumberčani njihova običajna poročna praksa zadnjega stoletja in pol, avtorica prispevka dokazuje na podlagi analize pogovorov z informatorji in arhivskega gradiva. Razloge za skupinsko zamejene poročne strategije med drugim išče tudi v preteklem načinu življenja prebivalcev Žumberka v Vojni krajini, tj. kot potomcev uskokov z grkokatoliško religiozno pripadnostjo. S tega vidika analizira poročno vedenje Žumberčanov v najstarejši grškokatoliški župniji v Radatovičih, ki je tudi najzahodnejša žumberška župnija in hkrati tudi obmejna župnija s Slovenijo. Nazadnje poskuša odgovoriti tudi na vprašanje, s kom in v kolikšni meri se Žumberčani poročajo tudi prek današnje slovensko-hrvaške meje.

KLJUČNE BESEDE: Žumberčani, uskoki, grkokatoliki, poročne prakse, slovensko-hrvaški obmejni prostor

ABSTRACT

Do the Žumberak people predominantly intermarry? The case of the Radatovići parish

The author of the essay holds that locally bounded intermarrying among Žumberčani (the locals from the Žumberak region in Croatia) was common practice in the past century and a half. She presents her arguments analysing the interviews with the informants and the archival material. The reasons for such in-group marriage strategies can be identified in the past ways of life of people from Žumberak. The major contingent analysed are the *uskoki* of the Greek-Catholic religious affiliation living along what was in the past the Military Border Zone. Examined most closely are Žumberčani from the most ancient Greek-Catholic parish in the region, in Radatovići, the westernmost Žumberak parish situated at the Croat-Slovenian state border. In conclusion, the paper seeks to determine whether Žumberčani have been marrying also cross the present border with Slovenia, with whom, and to what extent.

KEY WORDS: Žumberčani, *uskoki*, Greek-Catholics, marriage practices, Slovenian-Croatian border region

* Višja znanstvena sodelavka, Družbenomedicinski inštitut ZRC SAZU, Novi trg 2, 1000, Ljubljana; duska@zrc-sazu.si

UVOD

V pričujočem besedilu poskušam pojasniti tezo, da je medsebojno sklepanje zakonskih zvez med Žumberčani njihova običajna poročna praksa v zadnjih 150 letih.¹ Hkrati ugotavljam, da so razlogi tako skupinsko zamejenih poročnih strategij pomembno povezani s preteklim specifičnim načinom življenja prebivalcev Žumberka kot potomcev uskokov z močno grkokatoliško identifikacijo. S tega vidika ni zanemarljivo njihovo življenje v Vojni krajini, ki je uzakonila tudi posebno institucijo družine – zadrugo.² Prav tako niso nepomembni njihovi samopripisi, ki žumberško pripadnost prednostno poudarjajo v primerjavi z večinoma izrečeno hrvaško nacionalno pripadnostjo. V tem kontekstu je nujno gledati tudi ženitne strategije. Opazovala sem jih v najstarejši grkokatoliški župniji sv. Vstajenja v Radatovičih, ki je hkrati tudi najzahodnejša žumberška župnija in obmejna župnija s Slovenijo. Poskušala bom odgovoriti tudi na vprašanje, ki je nasprotno začetni tezi, s kom in v kolikšni meri so se Žumberčani v istem obdobju poročali tudi prek današnje slovensko-hrvaške meje.

Poroko za potrebe tukaj prinesene analize pojmem kot strateško izbiro primernega partnerja, kot jo je definiral francoski sociolog Pierre Bourdieu v sedemdesetih letih prejšnjega stoletja. Ko je Bourdieu preučeval reprodukcijo rodov béarnskih kmetov v francoskih Pirenejih, je postavil tezo, da poroka ni izpeljava idealnega poročnega pravila, ampak bolj rezultat strategije, ki uporablja močno ponotranjena načela posamične tradicije (Bourdieu, 1976: 120). Pri tem Bourdieu ne zanika pomena poročnih pravil, ampak dopušča možnost njihove uporabe v primeru, ko pripomorejo k uresničitvi načrtovane poročne strategije. To pomeni, da udeleženci poročnih strategij stremijo k »dobri poroki« in ne zgolj poroki, pri čemer poskušajo do skrajnosti povečati ekonomske in simbolične dobičke, ki so nasledek na novo vzpostavljenega razmerja (prim. Bourdieu, 2002: 12).

Z vidika strategij za ohranjanje oz. povečanje ekonomskega in političnega ali simbolnega kapitala so potemtakem pomenljivi tudi družbeni kazalniki, kot na primer spol, starost, stan, zaporedje rojstva, sorodstveno razmerje med potencialnimi ženitnimi kandidati in še kaj. S tega vidika so pomembna vprašanja, s kom koga poročiti; po katerem vrstnem redu poročiti več otrok v družini oz. kdo ima prednost pri poroki; v kateri starosti poročiti otroka; kam poročiti otroka, da ne bo ogroženo nasledstvo itn. (prim. Baskar, v pripravi). Pomen takih vprašanj so v svojih pripovedih o življenju v Žumberku poudarjali tudi informatorji župnije v Radatovičih. Pozimi 2003 sem namreč opravila bolj poglobljene pogovore o načinu življenja nekdanj in danes z domačini iz nekaterih žumberških vasic župnije v Radatovičih. Pozimi 2005 pa sem se z njimi pogovarjala samo še o poročnih praksah. Sočasno sem zbirala arhivsko gradivo o porokah v župniji kot tudi v matičnem uradu v Ozlju. Podatke, ki sem jih dobila v

¹ Za oceno besedila in dragocene pripombe se zahvaljujem Ireni Šumi in Damirju Josipoviču.

² Splošna opredelitev zadruge je, da sinovi po poroki živijo pri svojih starših, in živijo skupaj tudi po njihovi smrti. Lastnina je skupna in nedeljiva (Simič, 1990: 5).

poročnih matičnih knjigah in maticah porok od leta 1858 do 2004, sem analizirala z univariantnimi in bivariantnimi statističnimi metodami. Analiza zbranih podatkov in pripovedi pa bo veliko bolj povedna, če si najprej ogledamo kratek historiat naselitve uskokov v Žumberk in vzpostavitev grkokatoliških župnij.

PRISELJEVANJE USKOKOV V ŽUMBERK

V večjem številu so se uskoki začeli naseljevati v Žumberk in na ozemlje sedanje slovensko-hrvaške meje³ v tridesetih letih 16. stoletja. Prvi begunci so bili večinoma iz Bosne iz župnij Srb, Unac in Glamoč (Kaser, 1997: 55). Leta 1535 je skupina več kot 3.000 uskokov nadvojvodjo Ferdinanda zaprosila za dovoljenje, da poselijo višavje nad opustošenim Žumberkom. V zameno za stalno vojaško službo jim je bila zemlja dodeljena v dedno posest. Prvih dvajset let so bili oproščeni vseh dajatev, po tem pa so nadvojvodi plačevali le dedno zakupnino. Oproščeni so bili tudi drugih, običajnih fevdalnih obveznosti in bili podrejeni le neposredno avstrijskim vojaškim oblastem (Rothenberg, 1960: 29). Reliefne in klimatske značilnosti Žumberka in Bele krajine so pogojevale življenje uskokov v majhnih in med seboj oddaljenih zaselkih. Zaradi pretežno nerodovitne prsti so se ukvarjali zlasti z živinorejo (Hranilović, 1990: 596) in njeno preprodajo; običajno so kupovali cenejšo živino na Hrvaškem in jo dražje prodajali na Kranjskem (Kaser, 1997: 72). Življenje, organizirano v sestavljenem gospodinjstvu – zadrugi, je bilo gospodarsko zaledje vojaku (Simič, 1990: 10). O veroizpovedi prvotnih naseljencev viri niso povsem enotni. Zagotovo pa je, da so večinoma postali grkokatoliki v letu 1611.⁴

Razpustitev Vojne krajine leta 1871 in z njo odprava privilegijev in vojaških plač ter neugodno geografsko okolje, ki Žumberčanom in Belokranjcem ni omogočalo preživetja, so povzročili množično izseljevanje. En del izseljencev se je zaposlil v večjih urbanih mestih, v Zagrebu in Metliki, drugi so emigrirali v ZDA in Kanado. Z uveljavitvijo Zakona o imigraciji v ZDA v dvajsetih in tridesetih letih prejšnjega stoletja so se Žumberčani in Belokranjci preusmerili v evropske dežele, zlasti Francijo in Nemčijo. Po drugi svetovni vojni se je proces izseljevanja nadaljeval. Po vojni so se pridružili kolonistom v Slavoniji, v šestdesetih letih, ko je nekdanja Jugoslavija »odprla« zunanje meje, pa so se izseljevali zlasti v Nemčijo. Selitveni procesi, zlasti dnevne migracije v bližnja urbana središča v Sloveniji in na Hrvaškem, so v teh obmejnih krajih še danes vsakdanji (Hranilović, 1990: 605).

³ Več o govoru o oblikovanju slovensko-hrvaške meje, glej Zajc, 2003: 14.

⁴ Pravoslavni priseljenci naj bi že v 15. stoletju zgradili samostan Marča pri Ivaničgradu. V 16. stoletju, ko so se v večjem številu naselili v Žumberku in drugod po Gorjancih, je begunski metropolit Gavriilo s svojimi menihi obnovil v bojih razdejani samostan in se v njem naselil. Tako je Marča postala sedež srbske pravoslavne škofije, ki se je leta 1611 pod vplivom katoliškega okolja – močnega uniatskega gibanja – zedinila s katoliško cerkvijo (Janežič, 1986: 238; Kaser, 1997: 185).

Ustanavljanje grkokatoliških župnij v Žumberku⁵

Ker je pripadnost grkokatoliški veri pomemben vir identifikacije večine potomcev uskokov in ker v nadaljevanju sledi tudi analiza kraja rojstva in bivanja ženinov in nevest v različnih župnijah v Žumberku, si velja posebej ogledati kratek oris ustanavljanja grkokatoliških in rimskokatoliških župnij po Žumberku.

Cerkveni viri navajajo, da sta bili v 17. stoletju v Žumberku ustanovljeni le dve obsežni grkokatoliški župniji, in sicer župnija sv. Vstajenja v Radatovičih za zahodni Žumberk in župnija sv. Petra in Pavla v Mrzlem Polju za vzhodni Žumberk. V župnijo Radatoviči so spadale današnje župnije Radatoviči, Sošice, Kašt in Drage, v župnijo Mrzlo Polje pa današnje župnije Mrzlo Polje, Pečno, Stojdraga in Grabar. Stari Grad je bil takrat mejna vas med župnijama (Pavković, 1986: 48). Župnija v Radatovičih se omenja že v letu 1620, bila pa je prepoznana kot najstarejša in največja župnija v Žumberku (Hrnjak, 1980: 47). Župna cerkev je posvečena Kristusovemu vstajenju, domačini pa jo že »od nekdaj« imenujejo cerkev sv. Nedelje. Med duhovniki, ki so upravljali župnijo, najdemo tudi ime znamenitega hrvaškega pesnika in književnika Jovana Hranilovića, znanega zlasti po »Žumberških elegijah«. Župnijo je vodil med letoma 1880 in 1886.

Sčasoma so se iz dveh velikih župnij oblikovale nove. Na začetku 18. stoletja sta bili ustanovljeni župniji sv. Nikole v Badovincih in sv. Marije v Pečnem. Pod takratno župnijo v Badovincih so bolj ali manj spadale vasi današnje kaštanske in sošiške župnije, pod župnijo v Pečnem pa vasi treh današnjih župnij, in sicer stojdraške, grabarske in pečanske. V drugi polovici 19. stoletja so še naprej nastajale nove župnije, ki si kronološko sledijo takole: po nekaterih virih naj bi se že leta 1743 ustanovila peta žumberška župnija s sedežem v Sošicah (Pavković, 1986: 34). Leta 1766 se oblikuje samostojna župnija Antona Velikega v Kaštu; pred tem so nekatere vasi spadale pod župnijo v Badovincih (Herak, 1982: 53). Do leta 1785 so pod župnijo v Radatovičih spadale vasi današnje grkokatoliške župnije v Dragah, ki je danes v Sloveniji. Vikariat Drage je povzdignjen v samostojno župnijo leta 1804 (Vranešić, 1983: 61). Leta 1810 postane samostojna najmlajša grkokatoliška župnija v Žumberku, Grabar. Njeni župljani so nekje do leta 1750 spadali pod župnijo Mrzlo Polje, nato pa pod na novo ustanovljeno župnijo sv. Marije v Pečnem (Pavković, 1979: 90). Naj na tem mestu omenim še grkokatoliško župnijo Cirila in Metoda v slovenski Metliki. Leta 1903 je bila zgrajena župnijska cerkev, sama župnija pa zajema grkokatoliške Žumberčane, ki so se v Metliko priseljevali na koncu 19. in na začetku 20. stoletja iz bližnjih žumberških vasi. Danes spadajo pod to župnijo vsi drugi grkokatoliki v Sloveniji, razen tistih iz župnije Drage (Vuković, 2003: 115).

Prav tako ne gre spregledati oblikovanja rimskokatoliških župnij na območju Žumberka. Žumberk, kot navaja Kekić (1991: 39), je že v 11. stoletju spadal pod

⁵ V tem delu besedila ne bom orisovala historjata prav vseh župnij v Žumberku; svoje navedbe omejujem samo na župnije, katerih prebivalci so se poročali s prebivalci župnije v Radatovičih.

Zagrebsko škofijo, ki je bila ustanovljena leta 1094. Zaradi političnih sprememb v srednjem veku, zlasti delovanja Nemškega križarskega reda, je cerkveno oblast v Žumberku prevzela Oglejska patriarhija, nato pa Ljubljanska škofija. Z naseljevanjem prebivalstva sta se v Žumberku oblikovali dve župniji, ki se omenjata v spisih v 14. stoletju. Za zahodni del Žumberka se omenja župnija Vivodina in za vzhodni del župnija Žumberk. Župnijo sv. Jurija v Vivodini so ustanovili leta 1330 (Markač, 1990: 42) in je do začetka 19. stoletja spadala pod Goriško škofijo in patronat opatov v Kostanjevici (*ibid.*: 44). Šele v obdobju vladavine cesarja Jožefa II. leta 1789, v obdobju novega razmejevanja župnij, sta dve žumberški župniji ponovno prišli pod jurisdikcijo zagrebskega škofa. Večji del današnje župnije Kalje je spadal pod župnijo sv. Nikole v Žumberku, oz. kot bi rekli domačini, k Podžumberku. Za samostojnost župnije Kalje se je zavzel že karlovški generalat Vojne krajine leta 1771. Tak status pa je dobila šele leta 1821 (Kekić, 1991: 40). Območje današnje župnije sv. Marije Magdalene na Oštrcu pa je v preteklosti spadalo pod župnijo Pribić, Vivodino in Žumberk. Tako kot Vivodina je to območje spadal sprva pod jurisdikcijo zagrebskega škofa, nato oglejskega patriarha, Ljubljanske škofije, ob koncu 19. stoletja pa ponovno pod cerkveno upravo zagrebskih škofov. V območje župnije Žumberk (Podžumberk) so takrat spadale vse vasi današnje župnije Kalje in Oštrc. Ker pa je v tako obsežni župniji težko dosledno izvajati pastoralno dejavnost, se je najprej osamosvojila župnija Kalje (1821), leta 1827 pa še župnija s sedežem na Oštrcu. Nekaj let zatem je župnija Žumberk (Podžumberk) postala tudi sestavni del župnije Oštrc (Kekić, 1995: 36–37).

KDO SO ŽUMBERČANI IN KAKO SO ŽIVELI (TEREN 2003)

Sogovorniki o načinu življenja nekdanj in danes

Ker se Žumberčani v svojih rodovnih zgodovinah spominjajo izvora prednikov iz različnih krajev, vztrajajo, da so »najprej Žumberčani, nato vse drugo«. Na vprašanje, kdo so po izvoru, so povedali, »da se govori«, da so v te kraje prišli iz Črne gore, Srbije, Bosne in Hercegovine, Dalmacije in Senja. Natančnega kraja izvora ni vedel skoraj nihče, zato so se velikokrat sklicevali na zgodovino in etimologijo priimkov ali pa pripise s strani drugih. Starejša vaščanka iz Doljanov mi je rekla, da sama sicer ne ve zagotovo, od kod izvira njen deklinški priimek Smičiklas. Da pa so »stari ljudje« vedno govorili, da so Žumberčani s priimki Smičiklas, Gajski, Radatović, Rajaković, Sekulić prišli iz Knina oz. iz Dalmacije. Njen vrstnik iz Radatovičev me je prepričeval, da je izvor Žumberčanov verjetno tako različen, da noben od njih nima neke trdne zgodovinske identitete. Vsi po vrsti pa so poudarjali, da so ponosni na uskoški izvor. Ali kot je povedal domačin iz Dučičev:

Sad ovdje, pa ja osobno gledam na to, kao pozitivno stvar, da smo potomci uskoka. Jer su ti ljudi i zbjegli ispred, ispred Turaka i dali jedan dosta dobar

doprinosa odbrani Evrope od najezde Turaka. Dosta su to, to su bili dosta hrabri ljudi, jer ovaj, ako su išli u borbu, sa onim neprijateljem i to dobrovoljno, znači, da on, da su to bili hrabri ljudi, da.

Hkrati pa so nekateri poudarili, da jih Slovenci in Hrvati večinoma gledajo kot »Vlahe« v slabšalnem pomenu:

I gde dođemo mi, uvijek smo, kažu nam, da smo mi Vlasi. Da. A Vlasci to, kao da smo mi južnjaki. Slušajte, Vlasci su dolje Bugari, da. Sad vjerojatno i od tamo ima selitbe, samo u glavnom nam kažu Slovenci Vlasi. I Hrvati.

Drugače pa so bili kot Vlahi gledani tudi kot »podjeten narod«, od nekdanj znani kot uspešni trgovci in prekupčevalci z živino:

Metlički trgovci so bili veseli, ko so vidli, da, so rekli, Vlahi, Vlahi grejo, evo bo trgovine. Vse su kupavali, prodajal kakšno kravo al kaj, vole prodavali, junce, kaj že imu za prodati, tud če drugo ne prašiča, enga, dva pa da je lahko kupu čevlje, obleko otrokom, in tako. Da je lahko šu z veseljem domov al za kozarček al litru vina, to je bilo zmeraj tolko dnarja, da so šli skupaj se pogovorit, kdo je kaj trgoval in kaj (starejši Žumberčan iz Novega mesta, po rodu iz Kunčanov).

Še danes slovijo med prebivalci Bele krajine kot izvrstni trgovci in spretni prekupčevalci, o čemer je pripovedoval nekdanji trgovec iz Radatovičev:

Muškarac je iša trbuhom za kruhom, najviše sa štofovima. Štof su kupili u trgovinama. Ako je iša u Sloveniju, kupio ga on u Ljubljani, u Mariboru kod Žida tamo. Jer su Židovi imali sve te manufakture. Tamo je kupio, i odmah je u selo iša prodavati.

Skromne življenjske razmere v Žumberku in Beli krajini so pogojevale izseljevanje obmejnega prebivalstva. Večina sogovornikov se je spominjala starih staršev, ki so pred prvo svetovno vojno odhajali v Ameriko in redno pošiljali del zaslužka v rodne vasi, da so lahko njihovi sorodniki preživeli. Po drugi svetovni vojni je kazalo, da se bodo življenjske razmere bistveno izboljšale. Predvsem na slovenski strani meje so čez noč zgradili tovarne in obrate, v katerih so se zaposlili Belokranjci kot tudi Žumberčani. Ljudje so v skladu s socialističnimi parolami »Vsi v tovarne!« množično zapuščali vasi in našli zaposlitev na slovenski strani meje zlasti v Metliki in Novem mestu, na hrvaški strani pa v Karlovcu in v Zagrebu. Relativna bližina domačih vasi in povsem prepusten republiški mejni režim sta mladim omogočala, da so lahko skrbeli za starše, ki so ostali na »zemlji«; redki so ostali doma in se dnevno vozili na delo prek meje ali pa v večja mesta. Odprtje novih delovnih mest v bližnjih večjih krajih

je imelo še dve pomembni posledici. Večina žumberških sogovornikov se je odločila, da bo otroke šolala v Sloveniji, da ne bodo imeli zaradi jezika pozneje problemov pri zaposlitvi.

Hkrati pa so sogovorniki ocenili, da so z vzpostavitvijo mednarodnega mejnega režima oni sami, torej ljudje na hrvaški strani meje, izgubili več kot pa sosedje iz Slovenije. Domačini iz obmejnih žumberških vasic so na primer od nakupovalnih centrov v Suhorju ali pa v Metliki oddaljeni približno deset kilometrov, prva bolj založena trgovina na Hrvaškem je šele v Ozlju, ta pa je oddaljen približno 40 kilometrov. Za prebivalce jugozahodnega Žumberka je to znatna ovira, saj gre večinoma za ostarele ljudi.

Žumberčani so tudi sorodstveno vezani na slovensko stran meje, saj je bila po drugi svetovni vojni dokaj običajna praksa, da so otroke šolali v Sloveniji. Ni malo primerov, ko prav ti otroci, ki so danes zaposleni v Novem mestu ali Metliki, vzdržujejo ostarele starše, ki so ostali doma v Žumberku. Zato je bila leta 2003 bojazen pred prihajajočim schengenskim režimom, ki naj bi, po njihovem mnenju, tovrstne komunikacije še bolj oviral, toliko bolj razumljiva.

Kaj so sogovorniki povedali o družinskih zadrugah?

Čeprav naj bi bile družinske zadruge uveljavljena oblika družine v Žumberku do prve svetovne vojne, večina sogovornikov o njih ni vedela povedati ničesar. Prav nihče izmed sogovornikov ni živel v družinski zadrugi in redki so se spominjali, da so njihovi bližnji sorodniki živeli v zadrugah. Tako mi je svojo izkušnjo opisala starejša informatorka:

Moja sestra se isto udala u selo Dragišiće, jer tu su isto pod krovom živjeli kao dva brata. Jednu su kuhinju imali. Znate kako je bilo. Imali su one ogulje, da su u peč štokali, i druge lonce vadili i tako. Su se isto dobro slagali. I onda, kad se niso drugod mogli priženiti, onda su se doma oženila oba dva brata, jel. I tako svaki u jednoj sobi je živio.

Starejši sogovornik pa je vztrajal, da so v Žumberku družinske zadruge obstajale samo pred prvo svetovno vojno:

Ja se sjećam od moje matere braća dva su bila, su se ženila pod jednim krovom. To je zadruga bila. I dvije snaje, i dvoje djece. Imali su oni, u glavnom jim je podjelio posle, otac. Jer vidio, da sloge nije, e onda jim je podjelio, svakom pola zemlje da, i svakom je da eden del kuće. ako, da edan je ima jednu kuću, drugi drugu. A ednu su imali sobu, đe bila baba i đed. To je do smrti bilo babino i đedovo, đe su spali. Posle to, prije neg đed i baba umrli, onda su, i ta kuća posle, ta soba, to su posle podjelili svakom pola. A to je

bilo prije prvog svetskog rata. I jesu bile tu i te zadruge ovdje. To je bilo, a posle izumrlo to.

Predstavnica srednje generacije mi je zaupala, da je na obstoju zadruge naletela šele, ko je urejala lastnino po moževi smrti, in sklenila, da so zadruge potemtakem na tem območju bile. Eden izmed starejših sogovornikov mi je celo zatrdil, da so družinske zadruge stvar daljne uskoške preteklosti.

Pogovore o družinskih zadrukah in uskoškem izvoru so sogovorniki praviloma speljali k drugi temi – k porokam med Žumberčani. Tako mi je že prvi sogovornik, starejši Žumberčan, povedal, da je bilo včasih sramotno, če se ni Žumberčan oženil z Žumberčanko, in da so se do prve svetovne vojne večinoma ženili med seboj. Po prvi svetovni vojni, še posebno pa po drugi svetovni vojni, naj bi se začeli malo bolj »mešati«:

A vidite to, Žumberčani su prije, e, drugog svetskog rata, isključivo slagali brakove između Žumberčana. E, sad, miješanja brakova nije bilo, da bi bio, ovaj, rijetko se, rijetko, da se neka, ovaj, ženska udala u Sloveniju, ili Slovenac oženio gore. Toga nije bilo. Neg kad je rat, drugi rat prešao, onda je bilo miješanje brakova.

Spet drugi je opozoril, da je bilo v Žumberku veliko število porok nekako do prve svetovne vojne, od takrat dalje pa da drastično upada število prebivalcev Žumberka in posledično tudi število porok:

Ovdje, na ovome mjestu sad živim ja sam. A dočim hiljadu devetsosedamnajste godine bila su trideset i dva numera. Posestva. Te godine, po dokazima, je bilo sedamnajst ohceta ednu godinu.

POGOVORI O POROČNIH PRAKSAH (TEREN 2005)

Območje sklepanja zakonskih zvez nekdanj in danes

Pogovore izključno o poročnih praksah med župljani župnije v Radatovičih sem opravila decembra 2005. Najprej sem o poročnih praksah domačinov povprašala župnika, ki mi je povedal že znane razlage o tem, da so se župljani do druge svetovne vojne poročali v glavnem med seboj:

Znači, evo, mislim, mogu reći, da prvo vrijeme izza drugog svetskog rata pa naovamo, nije bile mješanih brakova. Drugo, kako se modernizacija, kako je dolazila, tako su se mješali brakovi sa Slovencima i sa dolje, Hrvatima iz

krajeva oko Kupe, Karlovca i Vivodine i ostale rimokatoličke župe, prije to nije bio običaj. Prije je devedeset postova brakova bilo, koji su bili unutar ovog našeg recimo društvenog kruga, znači župe Radatovići, Kašt, Sošice i okolica.

Na vprašanje, s kom so se župljani poročali po drugi svetovni vojni z vidika »mešanja«, pa je izpostavil tri vrste sklepanja »mešanih zakonov«: po drugi svetovni vojni naj bi bili primeri sklepanja porok s pravoslavci zlasti na podlagi »partizanske tradicije«, z rimokatoliki iz Vivodine in Kamnja ter nazadnje s Slovenci.

Podobnega mnenja o območju sklepanja zakonskih zvez so tudi drugi prebivalci župnije. Hkrati sem iz njihovih pripovedi razbrala, da je druga svetovna vojna pomemben časovni mejnik sklepanja porok v župniji in zunaj nje oz. čezmejnega poročanja:

Prije rata, cure su se udale samo ukolino, ali posle rata one su se i udavale za druge, i za Srbe za Hrvate mislim, koji su tamo iz daljega bili, jeli. Onda su prošle po gradu u službu neke, i tako. Pa su i tamo dečke našle, da su se udale (starejša sogovornica, rojena pred drugo svetovno vojno).

[Prije rata] znate, ću ja vam i to reći, da iz fare u faru malo koji je iša se ženiti ... Čujte posle drugog svetskog, moja generacija i prije možda koje godine, koje su bile stareje, jako su cure odlazile. Posvuda. Po Beogradu, pa kud su mogle, tud su išle, da su se snalazile za život (starejša informatorka, rojena pred drugo svetovno vojno).

Mlajša generacija sogovornic in sogovornikov, rojena v šestdesetih in sedemdesetih letih prejšnjega stoletja, pa je meje območja porok svojih vrstnikov določila širše po Žumberku in tudi zunaj njega na Hrvaškem ali pa v Sloveniji:

Evo oni koje su išli sa mnom u školu... jedna živi u Dugoj Resi, se je udala, jedna u Radatoviće, njoj se dečko priženio. Ta u Radatovićima živi, jedna živi u Metliki, i onda, gdi su još, uglavno niko nije daleko baš nekud otišo. Evo ovi u Žakanju što su išli sa mnom, jedna je otišla u Kanadu a većinom su se u okolna sela udala... I recimo ta, iz Radatovića, što se je tu kod nje, on je iz Vivodine isto, a sve to je blizu, to ti nije daleko... Oni koji su se negdje već okolo uzimali, oni nisu baš Žumberčanku da bi uzeli, baš striktnu Žumberčanku (sogovornica iz Pilatovcev).

Poglavitni razlog za medsebojno poročanje Žumberčanov je župnik pripisal bolj »posebni medplemnski pripadnosti Žumberčanov« kot pa vplivu cerkve. Drugi sogovorniki so kot poglavitne razloge za sklepanje porok v župniji poudarjali poleg vpliva cerkve tudi način življenja, ki jim do druge svetovne vojne ni omogočal stikov

z ljudmi iz bolj oddaljenih krajev, pa tudi, da je bilo pomembno, da je »premoženje« ostalo v župniji:

Nije se to išlo okolo. To je iz ovoga sela Liješće, što je tu. Tamo je malo koja cura prošla iz kuće van. Tu je bilo, sve su u Liješću ostajale. Koja je išla van, ta nije valjala. Ne da su bile granice, al tako to u fari su morale kao cure ostajati. Čim se više cura, čeri pouda, svaka mora nesti svoje, svoju njivu sobom ili ne znam, ili nešto. Svoj miraz (sogovornica, rojena pred 2. svetovno vojno).

Iz odgovorov na vprašanje, kje sta se mladoporočenca srečala oz. kje so bili prostori druženja mladih, lahko prav tako razberemo morebitne razloge za tovrstna sklenjanja zakonskih zvez. Sogovorniki generacije, rojene pred drugo svetovno vojno, so navajali v glavnem vaške šole, cerkev in vaške ples:

A upoznavali smo se preko plesa... Samo smo išli po ovom okrugu Radatovića, većinom po našoj općini. A djevojaka je bilo zadovolj dost. Više nego momaka. Bilo je bolj veselo nego sad. Škole nismo imali i smo mislili samo na bedastoču.

Sogovorniki mlajše generacije pa so poudarili, da danes žal ni več toliko zabave kot včasih. Najpogosteje so govorili o bližnjih čezmejnih diskotekah in vaških veselicah po Žumberku: »*Disko Hrast, Metlika, kafiči, pol, zabave, ne. Radatovići, Sošice, Kašt. Morda je veselic na primer v vsaki fari dvakrat na leto. Enkrat na leto, dvakrat.*«

Kaj je bilo nekdaj in kaj je danes odločilno za izbor primerne partnerja

Če je mlajša generacija sogovornikov poudarjala pomen ljubezni pri izboru primerne partnerja, so prav vsi starejši sogovorniki izpostavili pomemben vpliv staršev na izbor ženina ali neveste, ki je bil še posebno izrazit v časih pred drugo svetovno vojno. Tega so običajno razlagali z ekonomskimi motivi ali pa z željo staršev, da si ženin ali nevesta najdeta partnerja v »domaćem«, dobro poznanem okolju:

Eeee, običaj, običaj je s starši bio veliko zahtjevan. Jer obično se ženili bogati bogatim, većinom, a siromašni od siromašnih. Rijetki su slučajevi bili, da bi bogati lako uzeo od sirotinje djevojku... Bilo je slučajeva svako jakih. A većinom se je išlo sa ekonomske strane. Da. Sve do drugog svjetskog rata, završetka... I zadovoljstvo bilo roditelja jer su oni poznavali te djevojke. Jer ako se ženio momak iz druge općine, roditelji nisu to poznavali, nisu bili za-

dovoljni, da bi djevojka došla kući, koju oni ne poznaju (starejši sogovornik, rojen pred drugo svetovno vojno).

Tako mlajši kot tudi starejši sogovorniki so enotnega mnenja, da je danes vpliv staršev bolj drugotnega pomena. Vpliv staršev naj bi bil povezan z načinom življenja v pretežno ruralnem okolju, v katerem so bili člani družine medsebojno odvisni in je bila delitev dela med njimi natančno opredeljena. Kot je povedal eden izmed informatorjev, so se pred drugo svetovno vojno domala vsi preživljali z zemljo in je bil socialni položaj »hiše« zelo pomemben. Redko se je na primer zgodilo, da bi se s poroko zanemarljivo pomen premoženja. S tega vidika niso presenetljiva merila izbora primerne partnerja. Na vprašanje, na kaj se je gledalo pri izboru neveste, je večina sogovornikov, rojenih pred drugo svetovno vojno, poudarila, da je bilo najpomembnejše, da je prihajala iz »dobre družine«, da je bila delavna in da je v novo okolje prinesla doto, ki so jo običajno izpogajali starši ali bližnji sorodniki:

Do drugog svjetskog rata, to je bilo, druga moda je bila. Moja mati veli, da je, najprije su roditelji morali ići, eee, pogoditi se, pogoditi se za koliko će dote dati. Onda pogoditi se i to kao na uprose, znaš. Upros je ta prosidba pred ženitbu. I onda su sami pogodili, koliko će mu dote dati. Neko je da manje, neko je da više (sogovornica, rojena pred drugo svetovno vojno).

Dogovori in kupčije pa so zahtevali ženitne posrednike. Ni bilo sogovornika, rojenega pred drugo svetovno vojno, ki ne bi poudaril pomena posrednikov. Običajno so bili to starši, drugi sorodniki ali pa prijatelji, znanci, sosedi, tj. posamezniki, ki so vedeli, v kateri hiši je primerno neporočeno dekle ali fant. Včasih ni bilo tako kot danes, je zatrjevala ena izmed informatork. Bila je revščina in starši so si prizadevali hčere čim hitreje omožiti. Pri tem je bil vrstni red izjemno pomemben. Najprej je bilo nujno omožiti najstarejšo, da ne bi ostala »staro dekle«, nato pa mlajše. In ni bilo malo primerov »prisilnih porok«, ko je dekle moralo zapustiti dom staršev in se omožiti z »dobrim snubcem«: »Čujte, al nije se niko rastaja. Čim su se stvorila djeca, obitelj, i to, je moralo ići naprijed« (starejša sogovornica).

Med osebnimi kvaliteta partnerjev so starejše sogovornice omenjale poštenost in bogastvo, slednje pa je bilo v času njihove mladosti bolj redka dobrina. Starejši sogovorniki so poudarili, da so pri izbiri partnerke najbolj gledali, da je dobra gospodinja in delavka na polju, lepota je bila drugotnega pomena. Mlajše sogovornice so poudarjale povsem drugačna merila. Najvišje so vrednotile poštenost partnerja, nato njegov spoštljiv odnos do njih, simpatičnost in duhovitost. Premoženje so nižje vrednotile: »Na primer, finančno stanje nisem nikad gledala. Na primer, bogastvo, to mene ni zanimalo. Ako mi se dopa, drugo nč ni blo važno, ne.« Redki sogovorniki mlajše generacije pa so povedali, da verjetno ni enotnega odgovora na vprašanje, kaj odlikuje idealno partnerko. Strinjali pa so se, da telesna privlačnost in lepota nista toliko pomembni kot tiste lastnosti, ki določajo dobro mater njihovih otrok. Na primer:

I što je najbolje, dobra žena jako puno više utječe na djecu u dobrom odgoju nego na primer dobar muškarac. Dobra žena je na primer kad ja tebi govorim, da dobro skuha, da je čisto u kući, i da su djeca donekle čisto obučena, da idu u školu čista i to. A na primer, neki drugi muški, šta je dobra žena, opet će ti drukčije odgovorit.

Bolj v šali kot zares mi je eden izmed sogovornikov povedal, česa dobra Žumberčanka ne bi smela nikoli početi: »Na primer u Žumberku bi bila grozna ženska, da dođe za tobom u gostionu, da te vuče iz gostione van, da dođe za tobom na zabavu i da špota.«

ALI SE ŽUMBERČANI ZARES POROČAJO VEČINOMA V SVOJI ŽUPNIJI?

Preden grafično predstavim prostorsko analizo sklepanja zakonskih zvez med Žumberčani v župniji Radatovići in zunaj nje, je nujno opozoriti na določene metodološke pomanjkljivosti. Prva se nanaša na poročne vire, zaradi katerih so rezultati analize sklepanja zakonskih zvez v župniji in zunaj nje bolj indikativne kot pa reprezentativne narave. Iz tovrstne analize so namreč izključeni posamezniki, ki so sklenili zakonske zveze zunaj svoje matične župnije. Druga omejitev se nanaša na podatke o številu prebivalcev v določenem časovnem obdobju v določeni župniji ali regiji, rojenih, izseljenih, umrlih, ki v analizo niso vključeni. Tretja omejitev se nanaša na nepopolne podatke. V približno 150-letnem obdobju manjkajo podatki o veroizpovedi za posamična obdobja, še posebno po drugi svetovni vojni. Prav tako so neredno vpisani podatki o nacionalni pripadnosti. Omeniti je treba tudi dejstvo, da so bile nekatere cerkvene knjige med drugo svetovno vojno uničene in da so določeni podatki izgubljeni za vedno. Nazadnje naj poudarim, da sem na podlagi bolj ali manj podrobnih zgodovinskih orisov posamičnih župnij, objavljenih v zadnjih treh desetletjih v publikacijah *Žumberačkoga krijesa*, pod določeno župnijo vasi in zaselke kodirala tudi, če v njih ne prebiva nihče več. Upoštevala sem namreč dejstvo, da se število prebivalcev teh vasi in zaselkov zelo spreminja skozi celotno obdobje zadnjih 150 let. Tako sem v analizo župnije Radatovići vključila naslednje vasi in zaselke: Dvor, Vukšići, Malo Liješće, Milčinovići, Gaj, Ratkovići, Malinci, Gudalji, Rajakovići (Rakovići), Brezovica, Grmki, Šiljki, Bulići, Keseri, Kuljaji, Radatovići, Cvjetiši (Cetiši, Četiši), Kamenci, Goleši, Sekulići-Malići, Dučići. Kunčani, Doljani, Pilatovci, Dragoševci.⁶

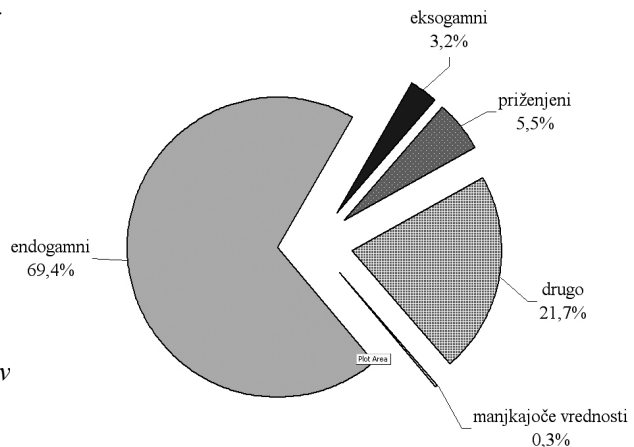
⁶ Za neprecenljivo pomoč pri kodiranju drugih vasi in zaselkov po Žumberku kot tudi naselij in krajev zunaj tega območja se zahvaljujem sodelavcu na projektu, Damirju Josipoviću, in vsem župnikom iz žumberških grkokatoliških župnij, ki so mi nesebično pomagali razvrstiti naselja po župnijah. Posebna zahvala gre gospodu Nikoli Ninu Kekiću, ki mi je prijazno svetoval pri izboru tistih števil *Žumberačkih krijesov*, v katerih sem nabrala dovolj informacij o zgodovini posamičnih župnij v Žumberku, in gospodu Mihajlu Hardiju iz Metlike, ki mi je te publikacije posodil.

Tezo, da je medsebojno sklepanje zakonov znotraj iste župnije običajna praksa med Žumberčani, sem za obdobje od leta 1858 do 2004 preverjala z univariantno in bivariantno analizo.⁷ Z univariantno analizo sem prikazala frekvenčno porazdelitev sklepanja poročnih zvez, z bivariantno analizo pa dvorazsežne kontingenčne tabele, pri čemer sem primerjala dve spremenljivki: kraj rojstva oz. kraj prebivališča ženina, neveste in zakonskega para po desetletjih 150-letnega obdobja. Za obdobje od 1858 do 2004 je upoštevanih 1537 vnosov iz poročnih matičnih knjig in matic sklepanja poročnih zvez.⁸

Analiza arhivskega gradiva

Začetno tezo sem sprva preverjala s pomočjo spremenljivke, ki sem jo opredelila kot endogamnost. Običajno sta z institucijo poroke povezani tudi dve poročni pravili – pravili endogamije in eksogamije. Pravilo endogamije predpisuje poročanje znotraj lastne skupine, pravilo eksogamije pa poročanje zunaj nje. Spremenljivke imajo potemtakem naslednje kategorije:

- endogamni (rojeni in prebivajoči v župniji Radatoviči);
- eksogamni (rojeni v župniji Radatoviči, prebivajoči zunaj Radatovičev);
- priženjeni/primoženi (rojeni drugje, prebivajoči v župniji Radatoviči);
- drugo oz. niti/niti (rojeni drugje, prebivajoči drugje);
- manjkajoče vrednosti.

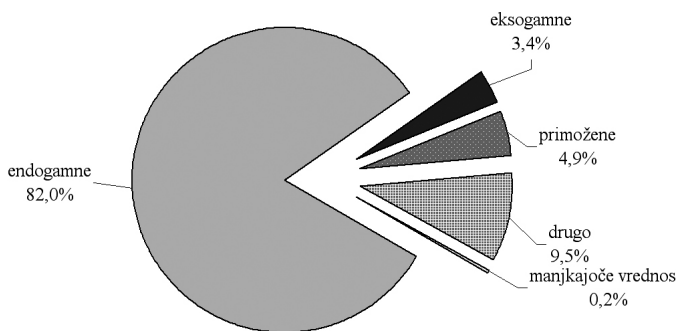


Graf 1: Endogamnost ženinov v 150 letih

⁷ Za dragoceno pomoč pri analizi podatkov, izdelavi grafov in tabel se iskreno zahvaljujem Hani Turnšek, študentki sociologije, smer Družboslovna informatika, na Fakulteti za družbene vede v Ljubljani.

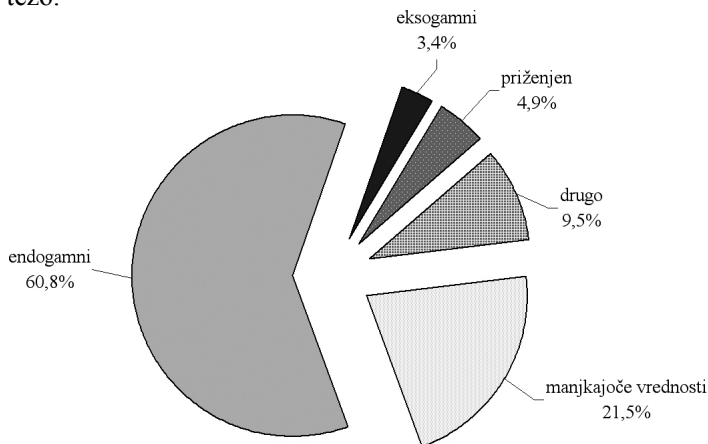
⁸ Za pomoč pri prepisu podatkov z digitalnih fotografij se zahvaljujem nekdanji zunanji sodelavki Druženomedicinskega inštituta ZRC SAZU, Mojci Šoštarič. Čeprav vseh podatkov, ki smo jih vnesli, v pričujoči analizi nismo uporabili, naj opišem kategorije posamičnega vnosa: leto vpisa, stan pred poroko ženina in neveste, njuna starost, njun kraj rojstva in kraj prebivališča, njuna veroizpoved in poklic ter nacionalna pripadnost.

Kot je razvidno iz Grafa 1, je bilo med letoma 1858 do 2004 več kot dve tretjini ženinov takih, ki so se rodili in prebivali v župniji do poroke, kar govori v prid domnevi o »tradicionalni endogamnosti« Žumberčanov. Približno petina ženinov (21,7 %) se v župniji ni niti rodila niti prebivala do poroke, 5,5 % ženinov se je priženilo v župniji od drugod in le 3,2 % je takih, ki so se rodili v župniji, niso pa v njej prebivali do poroke. Čeprav je kategorija »kraj prebivališča« uradno označena kot kraj prebivališča ženina ali neveste do poroke, je nujno omeniti mnenje župnika, ki je zatrdil, da v primerih, ko je kot »kraj prebivališča« ženina in neveste naveden le en kraj oz. naslov bivanja, je ta praviloma tudi kraj njunega stalnega bivanja po poroki.



Graf 2: Endogamnost nevest v 150 letih

V primerjavi z ženini je opazen za približno 10 % višji delež nevest, rojenih in bivajočih v župniji Radatovići do poroke, in za približno 10 % nižji delež nevest, ki niso niti rojene niti niso prebivale v župniji do poroke, kar je v skladu z navedbo informatorjev, da je bilo nekdanj za dekleta sramotno, da se je omožilo v drugo župnijo. V primerjavi z ženini je endogamnost nevest višja, kar samo dodatno potrjuje temeljno tezo.



Graf 3: Endogamnost parov v 150 letih

Kot rečeno, sem kot endogamne označila pare, v katerih sta tako ženin kot nevesta rojena in prebivata v župniji Radatoviči do poroke. Endogamnost parov je zaradi nižje endogamnosti ženinov v primerjavi z višjo endogamnostjo nevest po pričakovanju tudi nižja. V celoti gledano je glede na neendogamnost (17,8 %) endogamnost parov še vedno visoka, z deležem 60,8 %. Upoštevati je namreč treba več možnosti: najprej npr. dejstvo, da je lahko eden izmed partnerjev endogamen, drugi pa ne, oz. dejstvo, da je eden izmed partnerjev priženjen ali primožen, ali pa preprosto ni na voljo podatka o kraju rojstva ali pa bivanju enega izmed partnerjev pred poroko. Zato je tudi delež "manjkajočih vrednosti" višji kot v primeru ženinov in nevest.

Na podlagi izkazane endogamnosti ženinov, nevest in parov v župniji Radatoviči v 150-letnem obdobju se zdi, da so se župljani v večini primerov zares poročali v isti župniji. Koliko pa so se v istem obdobju poročali tudi zunaj župnije, še posebno pa prek današnje državne slovensko-hrvaške meje, sem v nadaljevanju poskušala razbrati iz kategorij »eksogamni«, »priženjeni/primožene« in »drugo«, ki sem jih združila v novo kategorijo »neendogamnost«. Neendogamni so tako vsi tisti, ki so se rodili v Radatovičih in bivajo drugje (torej eksogamni/eksogamne), vsi tisti, ki so se rodili drugje in bivajo v Radatovičih (priženjeni/primožene), ter tudi tisti, ki se niso niti rodili niti ne bivajo v Radatovičih.

Ker pa me je hkrati zanimalo, s kom so se Žumberčani poročali prek meje, sem upoštevala veroizpoved posameznika. Kot vemo, sta na ozemlju današnje Slovenije dve grkokatoliški župniji, in sicer v Dragah in Metliki. Lahko bi analizirala tudi narodno pripadnost, vendar se zaradi velikega deleža manjkajočih tovrstnih vrednosti v 150-letnem obdobju za takšno analizo nisem odločila. Narodna pripadnost je bolj redno zabeležena šele po drugi svetovni vojni, za obdobje pred drugo svetovno vojno pa tega podatka za večino župljanov ni. Za potrebe nadaljnjih statističnih analiz sem tako posamezne vrednosti pri spremenljivkah združevala v skupne kategorije. Tako sem vrednosti pri spremenljivkah »kraj rojstva glede na vero« in »kraj prebivališča glede na vero« oblikovala na podlagi zabeleženega kraja rojstva in kraja prebivališča ter prevladujoče veroizpovedi v župniji. Uporabljene so naslednje kategorije:

- grkokatoliške župnije v Žumberku,
- rimskokatoliške župnije v Žumberku,
- grkokatoliške župnije v Sloveniji (neposredno čez državno mejo),
- rimskokatoliške župnije v Sloveniji (neposredno čez državno mejo),
- drugod na Hrvaškem,
- drugod v Sloveniji,
- zunaj Hrvaške in zunaj Slovenije.

Sprva me je namreč zanimalo, kje so se v 150 letih rodili vsi neendogamni glede na gornje kategorije in kam so se v največji meri preseljevali.

Tabela 1: Neendogamni ženini, neveste in pari glede na kraj rojstva

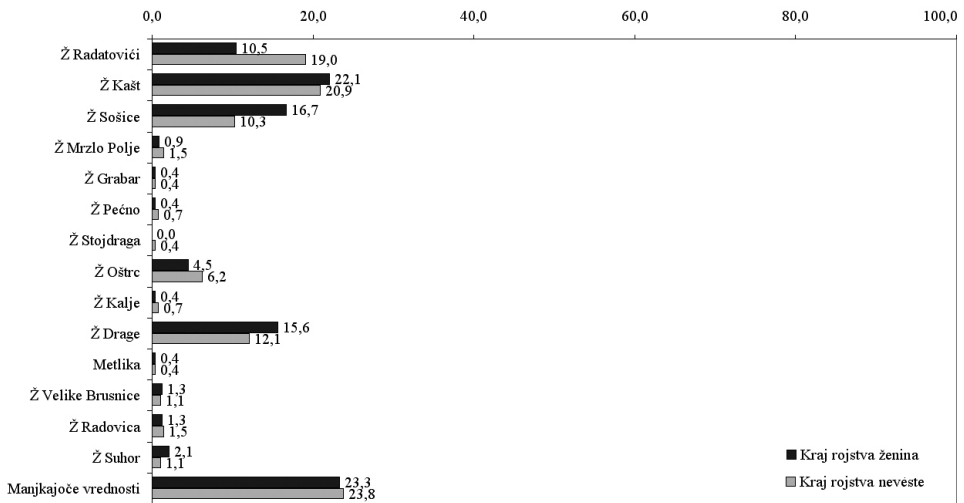
	Kraj rojstva ženina	Kraj rojstva neveste	Kraj rojstva para
g.k. župnije v Žumberku	51,0	87,2	46,5
r.k. župnije v Žumberku	4,9	2,6	1,9
g.k. župnije v Sloveniji (neposredno čez državno mejo)	16,1	2,6	1,5
r.k. župnije v Sloveniji (neposredno čez državno mejo)	4,7	0,9	0,4
drugod na Hrvaškem	12,6	3,4	0,6
drugod v Sloveniji	8,1	2,4	0,0
zunaj Hrvaške in zunaj Slovenije	2,4	1,1	0,0
Manjkajoče vrednosti	0,2	0,0	49,0
Skupaj	100,0	100,0	100,0

Tabela 2: Neendogamni ženini, neveste in pari glede na kraj prebivališča

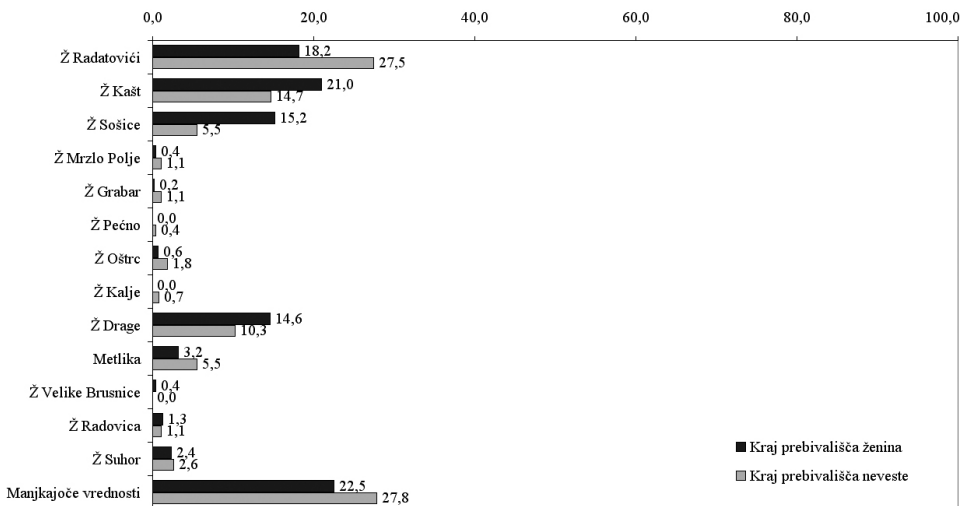
	Kraj prebivališča ženina	Kraj prebivališča neveste	Kraj prebivališča para
g.k. župnije v Žumberku	55,0	85,7	79,4
r.k. župnije v Žumberku	0,6	0,2	0,2
g.k. župnije v Sloveniji (neposredno čez državno mejo)	17,8	4,3	1,3
r.k. župnije v Sloveniji (neposredno čez državno mejo)	4,1	0,4	0,2
drugod na Hrvaškem	15,2	6,2	2,1
drugod v Sloveniji	5,6	2,4	0,9
zunaj Hrvaške in zunaj Slovenije	1,5	0,4	0,0
Manjkajoče vrednosti	0,2	0,4	15,8
Skupaj	100,0	100,0	100,0

Če primerjamo gornji preglednici, takoj opazimo, da se je skoraj polovica neendogamnih ženinov rodila (51 %) ali pa prebivala (55 %) v grkokatoliških župnijah po Žumberku. Kar 20,8 % pa se jih je rodilo v krajih neposredno prek državne meje s Slovenijo in podoben delež (21,9 %) je takih, ki so do poroke bivali na slovenski strani meje. Pri nevestah je nekoliko drugačna slika: neendogamne neveste so se v večjem deležu rodile (87,2 %) v grkokatoliških župnijah v Žumberku ali pa do poroke v njih prebivale (85,7 %). In posledično imamo v 150 letih kar 79,4 % takih neendogamnih parov, ki so zakonsko zvezo sklenili v grkokatoliških župnijah v Žumberku. Delež neendogamnih nevest, ki so se samo rodile ali pa samo prebivale v krajih tik ob državni meji v Sloveniji, je v primerjavi z deležem ženinov, ki so se bodisi rodili bodisi prebivali tik prek meje, vidno nižji. V prvem primeru je približno 6-krat nižji, v drugem pa 4,6-krat nižji. Pri parih so te vrednosti še nižje: delež neendogamnih parov, katerih ženini in neveste so se rodili v krajih neposredno prek meje, je skoraj 2 %, delež takih, ki pa so do poroke bivali v krajih tik prek meje, pa je še manjši, tj.

Ali se Žumberčani večinoma poročajo med seboj? Primer župnije v Radatovičih



Graf 4: Neendogamnost ženinov in nevest po kraju rojstva v Žumberku in prek meje



Graf 5: Neendogamnost ženinov in nevest po kraju prebivališča v Žumberku in prek meje

1,5 %. Čeprav je v obeh preglednicah viden kar visok delež neendogamnih ženinov, ki so se rodili drugod na Hrvaškem (12,6 %) oz. drugod v Sloveniji (8,1 %), ali pa so do poroke prebivali drugod na Hrvaškem (15,2 %) oz. drugod v Sloveniji (5,6 %), jih v nadaljevanju ne bom posebej podrobno analizirala. V skladu z uvodom predstavljeno antitezo se bom omejila samo na čezmejne poroke, torej bom zanemarila kategorije »drugod na Hrvaškem«, »drugod v Sloveniji« in »zunaj Hrvaške in Slovenije«. S tega vidika so kategorije »grkokatoliške župnije v Žumberku«, »rimskokatoliške župnije

v Žumberku« »grkokatoliške župnije v Sloveniji (neposredno čez državno mejo)« in »rimskokatoliške župnije v Sloveniji (neposredno čez državno mejo)« razčlenjene v naslednje podkategorije:

- župnija Radatovići (g.k.),
- župnija Kašt (g.k.),
- župnija Sošice (g.k.),
- župnija Mrzlo Polje (g.k.),
- župnija Grabar (g.k.),
- župnija Pečno (g.k.),
- župnija Stojdraga (g.k.),
- župnija Oštrc (r.k.),
- župnija Kalje (r.k.),
- župnija Drage (g.k. v Sloveniji čez mejo),
- Metlika (g.k. v Sloveniji čez mejo),
- župnija Velike Brusnice (r.k. v Sloveniji čez mejo),
- župnija Radovica (r.k. v Sloveniji čez mejo),
- župnija Suhor (r.k. v Sloveniji čez mejo).

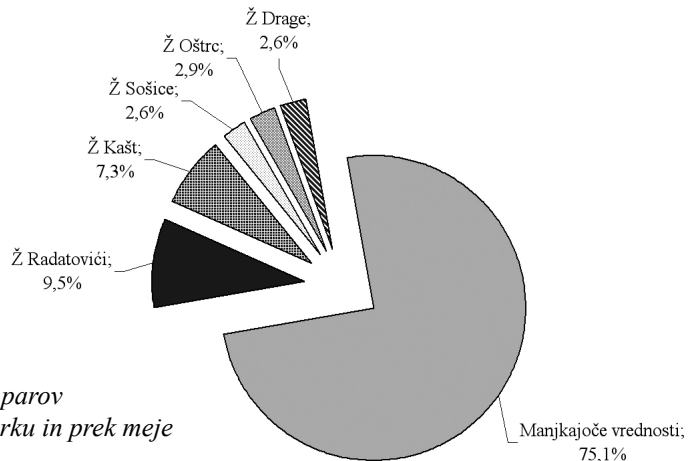
Pri tem je nujno opozoriti, da nisem navedla vseh grkokatoliških in rimskokatoliških župnij po Žumberku in v Sloveniji neposredno čez mejo, ampak sem se omejila samo na tiste, ki so omenjene v naši osnovni podatkovni zbirki. Hkrati je treba upoštevati tudi, da v posamičnih župnijah ne živijo izključno grkokatoliki oz. rimokatoliki. Na primer, župnija Suhor ima večino vernikov rimskokatoliške veroizpovedi, živijo pa v njej tudi pripadniki grkokatoliške veroizpovedi. Metlika je poseben primer: v Metliki sta tako grkokatoliška kot tudi rimskokatoliška cerkev. Ponovno sem se omejila le na zapis zbranih podatkov iz poročnih knjig, ki v primeru Metlike kot kraja rojstva ali pa bivanja ženina ali neveste glede na izrečeno veroizpoved beleži le grkokatoliške posameznike.

Podrobnejši pregled neendogamnih ženinov in nevest po krajih rojstva ali pa bivanja v grko- in rimskokatoliških župnijah v Žumberku in v župnijah v Sloveniji v krajih neposredno prek državne meje pokaže, da večji deleži odpadejo samo na nekatere župnije. V primeru kraja rojstva v Žumberku so to grkokatoliške župnije Radatovići, Kašt in Sošice, med rimskokatoliškimi pa izstopa župnija Oštrc; na slovenski strani meje izstopa le župnija Drage. Glede na kraj prebivališča neendogamnih ženinov in nevest je situacija domala enaka. V Žumberku so v ospredju grkokatoliške župnije Radatovići, Kašt in Sošice ter rimskokatoliška župnija Oštrc, v Sloveniji pa Drage oz. v večjem deležu kot v prvem primeru Metlika in župnija Suhor. Večina neendogamnih nevest je v 150-letnem obdobju rojenih v župniji Kašt (20,9 %), sledi župnija Radatovići (19 %), čezmejna župnija Drage (12, 1%), župnija Sošice (10,3 %) in nazadnje rimskokatoliška župnija Oštrc (6,2 %). Pri neendogamnih ženinih pa je glede na njihove deleže očiten drugačen vrstni red župnij, ki si sledijo: župnija Kašt

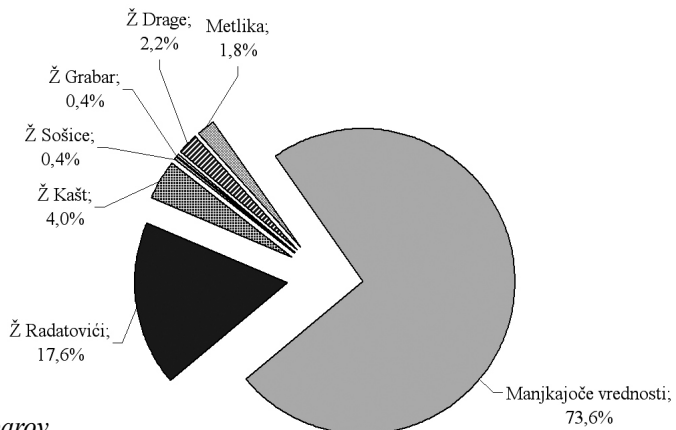
Ali se Žumberčani večinoma poročajo med seboj? Primer župnije v Radatovičih

(22,1 %), župnija Sošice (16,7 %), župnija Drage (15,6 %), župnija Radatoviči je šele na četrtem mestu (10,5 %) in nazadnje župnija Oštrc (4,2 %). Vse druge župnije tako po Žumberku kot v Sloveniji imajo bistveno nižje deleže neendogamnih nevest in ženinov, ki so se v njih rodili.

Glede na kraj prebivališča neendogamnih ženinov in nevest so, kot rečeno, v ospredju iste župnije. Novost je le večji delež, izračunan za Metliko, in drugačen vrstni red župnij, v katerih so do poroke prebivali neveste in ženini. V primeru nevest si po velikosti deležev sledijo naslednje župnije: Radatoviči (27,5 %), Kašt (14,7 %), Drage (10,3 %), Metlika in Sošice z enakim deležem (5,5 %) in nazadnje rimskokatoliška župnija Suhor v Sloveniji (2,6 %), ki je tokrat pred rimskokatoliško župnijo Oštrc (1,8 %). Pri neendogamnih ženinih je vrstni red spremenjen: največji delež je v župniji Kašt (21 %), sledijo župnije Radatoviči (18,2 %), Sošice (15,2 %), Drage (14,6 %), Metlika (3,2 %) in nazadnje, tako kot pri neendogamnih nevestah, rimskokatoliška župnija Suhor v Sloveniji (2,4 %).



Graf 6: Neendogamnost parov po kraju rojstva v Žumberku in prek meje



Graf 7: Neendogamnost parov po kraju prebivališča v Žumberku in prek meje

Izstopajoči župniji neendogamnih parov po kraju rojstva in bivanja v Žumberku in prek meje sta župniji Radatovići in Kašt. Glede kraja rojstva je največ neendogamnih parov takih, v katerih sta se oba partnerja rodila v župniji Radatovići (9,5 %), nato v Kaštu (7,3 %), sledita župniji Sošice in Drage z enakim deležem (2,6 %) in nazadnje rimskokatoliška župnija Oštrc (2,9 %). Nekoliko drugačno podobo dobimo, če upoštevamo spremenljivko »kraj bivanja do poroke«. Največ neendogamnih parov je do poroke bivalo v župniji Radatovići (17,6 %), sledi župnija Kašt (4 %), nato župnija Drage (2,2 %), Metlika (1,8 %) in nazadnje z enakim deležem župniji Grabar in Sošice (0,4 %). Ker pa so informatorji v pogovorih povedali, da je bilo največ »mešanih zakonov« prek državne meje sklenjenih v obdobju po drugi svetovni vojni,⁹ si kaže ogledati še zadnje tabelarične prikaze neendogamnih ženinov, nevest in parov po kraju bivališča do poroke v posamičnih desetletjih 150-letnega obdobja. V ta namen sem oblikovala spremenljivko »časovno obdobje«, kjer so leta razdeljena na desetletna obdobja.

Tabela 3: Neendogamni ženini po desetletjih in kraju prebivališča v Žumberku in prek meje

		Kraj prebivališča ženina												
		Ž Radatovići	Ž Kašt	Ž Sošice	Ž Mirzlo Polje	Ž Grabar	Ž Oštrc	Ž Drage	Metlika	Ž Velike Brusnice	Ž Radovica	Ž Suhor	Skupaj	
Časovna obdobja – po desetletjih	1. Od 1858 do 1859	9,4	2,0	1,4				1,5					3,3	
	2. Od 1860 do 1869	4,7	10,2	8,5				10,3				9,1	7,7	
	3. Od 1870 do 1879	4,7	12,2	9,9				10,3		50,0	16,7		8,8	
	4. Od 1880 do 1889	2,4	13,3	21,1				11,8			16,7	9,1	11,0	
	5. Od 1890 do 1899	11,8	13,3	21,1				17,6		50,0		9,1	14,4	
	6. Od 1900 do 1909	14,1	14,3	16,9	50,0		33,3	16,2	13,3			9,1	14,9	
	7. Od 1910 do 1919	11,8	8,2	5,6				8,8	13,3			18,2	8,8	
	8. Od 1920 do 1929	11,8	5,1	9,9				66,7	10,3	13,3		50,0	9,1	10,2
	9. Od 1930 do 1939	1,2	5,1											1,7
	10. Od 1940 do 1949	9,4	2,0	1,4		100		5,9						4,4
	11. Od 1950 do 1959	7,1	14,3	1,4	50,0			5,9	6,7		16,7	18,2	8,3	
	12. Od 1960 do 1969	1,2		1,4										0,6
	13. Od 1970 do 1979	1,2						1,5	40,0			18,2	2,8	
	14. Od 1980 do 1989								6,7				0,3	
	16. Od 1990 do 1999	8,2		1,4					6,7				2,5	
	16. Od 2000 do 2004	1,2											0,3	
Skupaj		100	100	100	100	100	100	100	100	100	100	100	100	

⁹ O visoki stopnji »homogamnosti« v verskem in etničnem smislu glej Josipovič, 2004, 2006, in sicer: v primeru etnične homogamnosti glej Josipovič, 2004: 119–123; 2006: 236–237; v primeru verske pripadnosti pa Josipovič, 2004: 123–126.

Ali se Žumberčani večinoma poročajo med seboj? Primer župnije v Radatovičih

Tabela 4: Neendogamne neveste po desetletjih in kraju prebivališča v Žumberku in prek meje

		Kraj prebivališča neveste											Skupaj			
		Ž Radatoviči	Ž Kašt	Ž Sošice	Ž Mirzlo Polje	Ž Grabar	Ž Pečno	Ž Oštrc	Ž Kalje	Ž Drage	Metlika	Ž Radovica		Ž Suhor		
Časovna obdobja – po desetletjih	1. Od 1858 do 1859	10,7														4,1
	2. Od 1860 do 1869	10,7	2,5	6,7						10,7						6,6
	3. Od 1870 do 1879	16,0								7,1						7,1
	4. Od 1880 do 1889	4,0		13,3						14,3						4,6
	5. Od 1890 do 1899	8,0		6,7												3,6
	6. Od 1900 do 1909	9,3								3,6						4,1
	7. Od 1910 do 1919	8,0	5,0	6,7						3,6				28,6		6,1
	8. Od 1920 do 1929	8,0	27,5	6,7					100	25,0		66,7	14,3	15,2		
	9. Od 1930 do 1939	2,7									6,7		14,3	2,0		
	10. Od 1940 do 1949	4,0	5,0	13,3		33,3				14,3		33,3		6,6		
	11. Od 1950 do 1959	6,7	55,0	40,0				60,0		21,4	6,7		14,3	22,3		
	12. Od 1960 do 1969				100	33,3		20,0			26,7			4,6		
	13. Od 1970 do 1979	1,3	2,5				100				46,7		14,3	5,6		
	14. Od 1980 do 1989										6,7		14,3	1,0		
	16. Od 1990 do 1999	9,3	2,5	6,7		33,3		20,0						5,6		
	16. Od 2000 do 2004	1,3									6,7			1,0		
Skupaj		100	100	100	100	100	100	100	100	100	100	100	100	100	100	100

Tabela 5: Neendogamni pari po desetletjih in kraju prebivališča v Žumberku in prek meje

		Kraj prebivališča para						Skupaj	
		Ž Radatoviči	Ž Kašt	Ž Sošice	Ž Grabar	Ž Drage	Metlika		
Časovna obdobja po desetletjih	1. Od 1858 do 1859	14,6						9,7	
	3. Od 1870 do 1879	8,3						5,6	
	4. Od 1880 do 1889	6,3				33,3		6,9	
	5. Od 1890 do 1899	10,4						6,9	
	6. Od 1900 do 1909	8,3				16,7		6,9	
	7. Od 1910 do 1919	8,3	9,1					6,9	
	8. Od 1920 do 1929	12,5						8,3	
	10. Od 1940 do 1949	6,3	18,2	100,0	100,0	50,0		13,9	
	11. Od 1950 do 1959	10,4	72,7					18,1	
	13. Od 1970 do 1979						80,0	5,6	
	14. Od 1980 do 1989						20,0	1,4	
	16. Od 1990 do 1999	12,5						8,3	
	16. Od 2000 do 2004	2,1						1,4	
	Skupaj		100,0	100,0	100,0	100,0	100,0	100,0	100,0

Če se v razlagi omejimo samo na poročanje prek meje po desetletjih, največjo pojvno koncentracijo opazimo prav v primeru Metlike. Delež neendogamnih ženinov, ki so v 150-letnem obdobju do poroke bivali v Metliki, je največji po drugi svetovni vojni, in sicer v sedemdesetih letih prejšnjega stoletja. Pri neendogamnih nevestah prav tako, čeprav sega njihov delež v trideseta leta in je prisoten tudi v zadnjem desetletju od leta 2000 do 2004. Neendogamni pari so prav tako skoncentrirani v Metliki v sedemdesetih letih prejšnjega stoletja. Tega ne bi mogli trditi za grkokatoliško župnijo Drage, ki je pri neendogamnih ženinih, nevestah in parih skozi celotno obdobje veliko bolj enakomerno zastopana. Kakšnih bolj podrobnih analiz in razlag si tokrat ne bomo privoščili zaradi že omenjenih omejitev virov in prenizkih deležev, ki dopuščajo le opis trendov. Ti pa potrjujejo našo tezo o poročanju Žumberčanov v isti župniji zlasti do druge svetovne vojne.

POMEMBNEJŠE UGOTOVITVE

Čeprav je zgodovinar in župnik Nikola Nino Kekić že v pregledu porok v rimskokatoliški žumberški župniji Kalje od leta 1795 do 1857 poudaril, da so se »uglavnom ženili i udavali iz iste župe, većinom iz susjednih sela« (Kekić, 1991: 53), sem poskušala ugotoviti, ali taka poročna praksa velja tudi za prebivalce grkokatoliške župnije Radatovići v daljšem, 150-letnem obdobju. Za preverjanje teze, da so Žumberčani večinoma sklepali zakonske zveze znotraj svoje župnije, sem sprva podala kratek oris zgodovine priseljevanja uskokov v Žumberk in oblikovanja samostojnih grkokatoliških župnij po Žumberku. Z vidika te zgodovine je prvi sklep ta, da je območje današnjega Žumberka od razpada Vojne krajine dalje izpostavljeno stalnemu izseljevanju prebivalcev. Posledično so rezultati preučevanja poročnih praks nekoliko okrnjeni, saj nisem razpolagala s podatki o sklepanju poročnih zvez med izseljenci, ki so po rodu iz župnije v Radatovićih. S pregledom oblikovanja grkokatoliških župnij sem pokazala, da sega ustanovitev najmlajše župnije v leto 1810, kar pomeni, da so z vidika »spreminjanja župnijskih mej« arhivski podatki dovolj zanesljivi, saj pokrivajo obdobje od leta 1858 dalje; to je pa že obdobje formiranih župnijskih meja. Zgodovinski oris tudi kontekstualizira pripovedi informatorjev o nekdanjem in današnjem načinu življenja kot tudi arhivske podatke, saj sem poudarila pomembnejša obdobja in smeri selitev iz Žumberka in opozorila na temeljno družinsko institucijo v času Vojne krajine – zadrugo. Tako lahko na podlagi prvih poglobljenih pogovorov iz leta 2003 sklenem, da so žumberška pripadnost s poudarjeno grkokatoliško identifikacijo, življenje v družinski zadrugi, zlasti pa nedeljiva lastnina in specifičen način življenja na tem območju (živinoreja, preprodajanje živine, kmetovanje, trgovanje) pomembno povezani tudi s poročnimi praksami. Žal v tej fazi analizirani material kot tudi pogovori ne dopuščajo sklepov, ki bi bolj podrobno pojasnili, kako sta uskoški izvor in organizacija življenja v družinski zadrugi povezana s poročnimi praksami. To prepuščam nadaljnjemu preučevanju: bodisi bolj podrobni analizi že zbranega gradiva

bodisi dograjevanju novih informacij skozi pogovore in dodatno pridobljene arhivske podatke, npr. o zadružni lastnini in dednih pravicah.

Tudi na podlagi pogovorov z Žumberčani iz leta 2005 lahko sklenem, da so način življenja in poročne prakse pomembno povezani. Žumberčani naj bi se v glavnem poročali med seboj in v isti župniji do druge svetovne vojne predvsem zaradi takratnega prevladujočega načina življenja, tj. živinoreje oz. kmetovanja. Po drugi svetovni vojni, z naraščajočim zaposlovanjem v tovarnah v bližnjih urbanih centrih, pa so informatorji poudarili sklepanje vedno številčnejših »mešanih« zakonskih zvez. S tega vidika je pomembno »mešanje zakonskih partnerjev« prek državne meje s Slovenijo: prebivalci župnije Radatoviči so namreč še danes vezani na zaposlitev v Metliki, Novem mestu in drugod. Čeprav so tak zaslužek omogočila tudi urbana središča na Hrvaškem, zlasti Karlovac in Zagreb, sem se v analizi omejila na kraje neposredno prek državne meje s Slovenijo. Pri tem sem z opisno statistično analizo pokazala, da so se Žumberčani tudi na slovenski strani meje zlasti po drugi svetovni vojni praviloma poročali med seboj, tj. z grkokatoliki iz Metlike.

Najsplošnejši sklep statistične analize arhivskih podatkov kaže podobno sliko: v približno 150-letnem obdobju so ženini in neveste v veliki večini primerov (približno 70 % vseh ženinov in 82% vseh nevest) rojeni v župniji Radatoviči in so hkrati v njej prebivali do poroke. S tega vidika se pretežno poročajo po endogamnem pravilu, tj. znotraj lastne skupine. Nadaljnja analiza veliko manjših deležev neendogamnih ženinov in nevest (približno 30 % ženinov in 18 % nevest) je pokazala, da so v večini primerov bodisi rojeni bodisi so prebivali do poroke v bližnjih grkokatoliških župnijah po Žumberku in v Sloveniji in v veliko manjši meri v rimskokatoliških. Največji deleži neendogamnih ženinov in nevest so po kraju rojstva v sosednjih župnijah Kašt, Sošice, Oštrc in Drage (Slovenija), po kraju prebivališča do poroke pa jih najdemo poleg že omenjenih še v župnijah Radovica (Slovenija) in Suhor (Slovenija). V veliko manjši meri so tovrstni deleži v župnijah Mrzlo Polje, Grabar, Stojdraga, Pečno, Kalje in Velike Brusnice (Slovenija). Čeprav nisem posebej analizirala deležev ženinov in nevest, ki so se bodisi rodili bodisi prebivali do poroke drugod na Hrvaškem in v Sloveniji, naj poudarim, da so njihovi deleži približno taki kot deleži tistih, ki so se rodili ali prebivali do poroke v grkokatoliških ali rimskokatoliških župnijah neposredno čez državno mejo, tj. približno 25 % oz. 30 %.

Tovrstno delo me čaka v prihodnje. Hkrati kaže dograditi in nadalje obravnavati tiste dele pripovedi informatorjev, ki govorijo o družbenih kazalnikih, kot so npr. spol, starost, stan, zaporedje rojstva ipd., skratka spremenljivke, ki se navezujejo na vprašanje, s kom koga poročiti. Prav tako niso nepomembne obravnave medgeneracijskih razlik glede meril za izbor primerne partnerja, predstav o idealnem partnerju, pojmovanja ljubezni ipd., ki so prav tako pogojene z vsakokrat drugačnim načinom življenja preučevanih generacij.

LITERATURA

- Baskar, Bojan (v pripravi). *Sorodstveni sistemi*. Ljubljana: Filozofska fakulteta.
- Bourdieu, Pierre (1976). Marriage strategies as strategies of social reproduction. *Family and Society: Selections from the Annales*, (ur. Robert Forster in Orest Ranum). Baltimore: John Hopkins University Press, 117–146.
- Bourdieu, Pierre (2002 [1980]). *Praktični čut II*. Ljubljana: Studia humanitatis.
- Herak, Dane (1982). Župa Sv. Antuna Velikog u Kaštu. *Žumberački krijes: kalendar 1983* (ur. Ivan Pavković). Zagreb: Žumberački vikarijat Križevačke biskupije, str. 53–74.
- Hranilović, Nada (1990). Žumberčani – subetnička grupa u Hrvata. *Migracijske teme*, 6/4, str. 593–614.
- Hrnjak, Juraj (1980). Župa Svetog uskrnuća u Radatovićima. *Žumberački krijes: kalendar 1981* (ur. Ivan Pavković). Zagreb: Žumberački vikarijat Križevačke biskupije, str. 47–61.
- Janežič, Stanko (1986). *Ekumenski leksikon*. Celje: Mohorjeva družba.
- Josipovič, Damir (2004). *Učinki priseljavanja v Slovenijo po drugi svetovni vojni*. Ljubljana: Založba ZRC.
- Josipovič, Damir (2006). *Dejavniki rodnostnega obnašanja v Sloveniji*. Ljubljana: Založba ZRC.
- Kaser, Karl (1997). *Slobodan seljak i vojnik. Rana krajiška društva 1545–1754. Povijest i historija*, zv. 1. Zagreb: Naprijed, str. 272.
- Kekić, Nikola N. (1991). Kratki povijesni pregled župe Kalje. *Žumberački krijes: kalendar 1992* (ur. Mile Vranešić). Zagreb: Žumberački vikarijat Križevačke biskupije, str. 38–66.
- Kekić, Nikola N. (1995). Povijesni pregled župe Oštrc. *Žumberački krijes: kalendar 1996* (ur. Mile Vranešić). Zagreb: Žumberački vikarijat Križevačke biskupije, str. 35–120.
- Markač, A. (1990). Župa Vivodina u prošlosti i sadašnjosti. *Žumberački krijes: kalendar 1991* (ur. Mile Vranešić). Zagreb: Žumberački vikarijat Križevačke biskupije, str. 41–58.
- Pavković, Ivica (1979). Uz 70-tu godišnjicu župe Grabar. *Žumberački krijes: kalendar 1980* (ur. Ivan Pavković). Zagreb: Žumberački vikarijat Križevačke biskupije, str. 90–123.
- Pavković, Ivan (1986). Kratki povijesni pregled župe Sošice. *Žumberački krijes: kalendar 1987* (ur. Ivan K. Pavković). Zagreb: Žumberački vikarijat Križevačke biskupije, str. 34–74.
- Rothenberg, Gunther E. (1960). *The Austrian Military border in Croatia, 1522–1747*. Illinois Studies in the Social Sciences, zv. 48, Urbana: The University of Illinois Press.
- Simič, Vladimir (1990). *Zadružna zakonodaja v 19. stol. na današnjem jugoslovan-skem ozemlju*. Ljubljana: Univerza v Ljubljani (doktorska disertacija).

- Vranešić, Mile (1983). Kratki povijesni prikaz grkokatoličke žumberačke župe rođenja Marijina u Dragama. *Žumberački krijes: kalendar 1984* (ur. Ivan K. Pavković). Zagreb: Žumberački vikarijat Križevačke biskupije, str. 59–71.
- Vuković, Tomislav (2003). Proslava 100. obljetnice grkokatoličke crkve u Metlici. *Žumberački krijes: kalendar 2004* (ur. Nikola N. Kekić). Zagreb: Žumberački vikarijat Križevačke biskupije, str. 115–118.
- Zajc, Marko (2003). *Problem slovensko-hrvaške meje v 19. stoletju: žumberško vprašanje*. Ljubljana: Univerza v Ljubljani (magistrska teza).

Dodatna literatura kot pomoć pri kodiranju vasi in zaselkov po župnijah

- Kekić, Nikola N. (1983). Neki povijesni podaci za župu Drage. *Žumberački krijes: kalendar 1984* (ur. Ivan Pavković). Zagreb: Žumberački vikarijat Križevačke biskupije, str. 72–76.
- Pavković, Ivan (1987). Kratki povijesni pregled župe Mrzlo Polje. *Žumberački krijes: kalendar 1988* (ur. Mile Vranešić). Zagreb: Žumberački vikarijat Križevačke biskupije, str. 48–83.
- Pavković, Ivan (1988). Kratki povijesni pregled župe Pećno. *Žumberački krijes: kalendar 1989* (ur. Mile Vranešić). Zagreb: Žumberački vikarijat Križevačke biskupije, str. 65–93.

ARHIVI

- Matica vjenčanih župe Radatovići 1858–1888 (Dvojniki: Matični ured Ozalj).
- Matica vjenčanih župe Radatovići 1889–1842 g. (Dvojniki: Matični ured Ozalj; podatki v tej knjigi pa so samo od leta 1888 do 1918).
- Matica vjenčanih župe Radatovići (Original: Župni ured Radatovići; pregled od 1949 do 2004, tj. 72 str.).
- Matične knjige grkokatolika. Matična knjiga vjenčanih bivše župe Radatovići 1888–1899 i 1945–1948 (Napomena: godine nisu poredane kronološki).
- Matične knjige grkokatolika. Matična knjiga vjenčanih Radatovići 1900–1926.
- Matične knjige grkokatolika. Matična knjiga vjenčanih 1926–1930.
- Matične knjige grkokatolika. Matična knjiga vjenčanih 1949–1958.

SUMMARY

*DO THE ŽUMBERAK PEOPLE PREDOMINANTLY INTERMARRY?
THE CASE OF THE RADATOVIĆI PARISH*

Duška Knežević Hočevar

In the essay, the author holds that intermarrying among Žumberčani (the locals from the Žumberak region in Croatia) has been common practice at least during the past century and a half. The reasons for such in-group marrying strategies are significantly connected to the past ways of life of Žumberčani of the Greek-Catholic religious affiliation, particularly to the ancestors who settled the then Military Border Zone as uskoki. Considered were the informants' narratives from the most ancient Greek-Catholic parish in Radatovići; the westernmost Žumberak parish situated at the Croat-Slovenian state border. In conclusion, the paper seeks to determine whether Žumberčani have been marrying also cross the present border with Slovenia, with whom, and to what extent.

During the first fieldwork in 2003, the informants' narratives about the past and present ways of life in the Radatovići parish were collected. During the second fieldwork in 2005, the main topic of the interviews was marriage practices among Žumberčani, and relevant archival material on the topic was collected. By means of uni- and bi-variat statistical methods, the data on the parishioners' marriages in the period from 1858 to 2004 were analyzed.

The specific collective identity of Žumberčani of Greek-Catholic affiliation, life in the zadruga households with the common, indivisible property, and the specific past ways of life in the region are significantly connected to the marrying strategies. In 2005, the informants ascribed the marrying within the parish to the specific way of life in the times before WWII. After the war, better employment opportunities arose in factories outside the Žumberak region, in the near urban centres in Croatia and Slovenia. As a consequence, »mixed marriages« are said to have increased. However, descriptive statistical analysis shows that even on the Slovenian side of the state border, Žumberčani have predominantly married among themselves since WWII, mostly within the Greek-Catholic community in the Slovenian town Metlika.

To sum up, the statistical analysis shows that during the past 150 years, the majority of bridegrooms and brides (app. 70% and 82% respectively) were born, and have before marriage lived in the Radatovići parish. In this sense, their marrying strategies were endogamous, occurring within their own group. Yet the analysis of the much smaller percentages of non-endogamous partners (app. 30% bridegrooms and 18% brides) shows that they were in most cases born, or have until marriage lived, in the nearby Greek-Catholic parishes either in Žumberak or in Slovenia, and only in a few cases in the Roman-Catholic parishes. Demonstrably then, Žumberčani remained predominantly endogamous even after WWII, in Žumberak as well as in Slovenia.