



**Podatki** o obveznem zdravstvenem zavarovanju so namenjeni rednemu obdobjnemu spremljanju osnovnih pokazateljev poslovanja Zavoda za zdravstveno zavarovanje Slovenije zlasti na treh ključnih področjih: izvajanje obveznega zdravstvenega zavarovanja, zdravstvena analitika in ekonomika, finance in računovodstvo. Namenjeni so strokovni in širši javnosti.

**Izdajatelj** Zavod za zdravstveno zavarovanje Slovenije, Miklošičeva cesta 24, 1000 Ljubljana

**Zanj** Samo Fakin

**Uredniški odbor** Irma Dovžan, Nena Bagari Bizjak, Mateja Jarm, Nataša Kenk, Alenka Kolar, Damjan Kos (urednik), Jana Mrak, Alenka Sintič, Barbara Pišek, Peter Rutar (pomočnik urednika), Vita Samaluk, Iva Štirn.

**Grafična zasnova  
in oblikovanje** Danila Perhavec

**Izhaja** tromesečno (marca, junija, septembra in decembra).

1	ZAVAROVANE OSEBE	2
1.1.	Zavarovane osebe v Sloveniji – starostna struktura	2
1.2.	Zavarovane osebe v Sloveniji – po kategorijah zavarovanja	2
2.	FINANČNI VIRI	4
2.1.	Višina prispevnih stopenj	4
2.2.	Prihodki ZZZS	4
2.3.	Izterjava neplačanih prispevkov za obvezno zdravstveno zavarovanje	5
3.	URESNIČEVANJE PRAVIC	5
3.1.	Mreža javne zdravstvene službe (stanje na dan 30. 6. 2013)	5
3.2.	Izbira osebnega zdravnika	5
3.3.	Partnersko dogovarjanje, javni razpisi in sklepanje pogodb	5
3.4.	Izvajanje programov zdravstvenih storitev	6
3.5.	Nadzor nad izvajanjem programov zdravstvenih storitev	7
3.6.	Odločanje o pravicah pri imenovanih zdravnikih in zdravstvenih komisijah ZZZS	7
3.7.	Predpisovanje in poraba zdravil	8
3.8.	Predpisovanje in vrednost izdanih medicinskih pripomočkov	8
3.9.	Trendi na področju začasne zadržanosti z dela in nadzor bolniškega staleža	9
4.	FINANČNI ODHODKI	10
4.1.	Odhodki ZZZS	10
5.	NOVI PREDPISI IN SKLEPI	11
5.1.	Novi predpisi s področja obveznega zdravstvenega zavarovanja v obdobju april–junij 2013	11
5.2.	Sklepi s sej Upravnega odbora in Skupščine ZZZS v obdobju april–junij 2013	12

# 1. ZAVAROVANE OSEBE

## 1.1. Število zavarovanih oseb v Sloveniji po starostnih skupinah

Tabela 1.1. Starostna struktura zavarovanih oseb po območjih Slovenije na dan 30. 6. 2013.

Območna enota	Do 18 let		Od 19 do 64 let		Nad 65 let		Skupaj
	Število	%	Število	%	Število	%	
Celje	37.026	18,50	129.128	64,51	34.013	16,99	200.167
Koper	24.338	16,69	95.516	65,50	25.981	17,82	145.835
Kranj	39.351	19,40	127.764	62,99	35.703	17,60	202.818
Krško	12.370	17,82	44.993	64,81	12.060	17,37	69.423
Ljubljana	121.000	19,01	406.028	63,80	109.338	17,18	636.366
Maribor	52.999	16,88	203.018	64,67	57.898	18,44	313.915
Murska Sobota	19.322	16,75	74.803	64,84	21.237	18,41	115.362
Nova Gorica	18.150	17,68	65.274	63,60	19.208	18,72	102.632
Novo mesto	21.911	19,64	72.080	64,60	17.584	15,76	111.575
Ravne na Koroškem	24.404	18,16	88.391	65,78	21.588	16,06	134.383
<b>Slovenija</b>	<b>370.871</b>	<b>18,25</b>	<b>1.306.995</b>	<b>64,31</b>	<b>354.610</b>	<b>17,45</b>	<b>2.032.476</b>

Opomba: V štetje so vključene vse osebe, ki imajo aktivno urejeno zdravstveno zavarovanje na dan 30. 6. 2013. Zavarovana oseba je šteta le enkrat, in sicer v občini stalnega ali začasnega prebivališča.

Vir: ZZZS, evidence OZZ.

## 1.2. Zavarovane osebe v Sloveniji – po kategorijah zavarovanja

Tabela 1.2.1. Zavarovanja zavarovanih oseb po kategorijah v Sloveniji – po območnih enotah ZZZS na dan 30. 6. 2013.

	Območna enota CELJE				Območna enota MARIBOR			
	Zavarovanci	Družinski člani	Skupaj	Struktura	Zavarovanci	Družinski člani	Skupaj	Struktura
Delavci – od tega:	68.899	41.560	110.459	54,3	107.549	57.446	164.995	52,1
Zaposl. pri prav. osebah ( v podj., zavodih, org., ...)	62.531	38.227	100.758	49,5	98.282	53.416	151.698	47,9
Zaposl. pri zasebnikih (pri samostojnih podjetnikih, ...)	6.368	3.333	9.701	4,8	9.267	4.030	13.297	4,2
Osebe, ki samostojno opravljajo gospodarsko ali poklicno dejavnost	6.451	2.927	9.378	4,6	9.790	4.391	14.181	4,5
Kmetje	1.579	1.054	2.633	1,3	2.440	1.551	3.991	1,3
Upokojenci	51.117	4.279	55.396	27,2	81.990	6.171	88.161	27,8
Upravičenci iz proračuna	2.264	1.143	3.407	1,7	3.686	1.905	5.591	1,8
Brezposelni	2.799	690	3.489	1,7	4.440	1.075	5.515	1,7
Občani brez prihodkov	5.269	1.518	6.787	3,3	9.765	2.925	12.690	4,0
Osebe, ki si same plačujejo prispevek (ZZVZZ 15/20)	6.933	1.552	8.485	4,2	12.403	2.691	15.094	4,8
Ostali	2.655	823	3.478	1,7	5.147	1.215	6.362	2,0
<b>SKUPAJ</b>	<b>147.966</b>	<b>55.546</b>	<b>203.512</b>	<b>100,0</b>	<b>237.210</b>	<b>79.370</b>	<b>316.580</b>	<b>100,0</b>
	Območna enota KOPER				Območna enota MURSKA SOBOTA			
	Zavarovanci	Družinski člani	Skupaj	Struktura	Zavarovanci	Družinski člani	Skupaj	Struktura
Delavci – od tega:	52.086	28.281	80.367	54,0	36.167	19.639	55.806	49,7
Zaposl. pri prav. osebah ( v podj., zavodih, org., ...)	47.993	26.295	74.288	49,9	32.804	18.154	50.958	45,4
Zaposl. pri zasebnikih (pri samostojnih podjetnikih, ...)	4.093	1.986	6.079	4,1	3.363	1.485	4.848	4,3
Osebe, ki samostojno opravljajo gospodarsko ali poklicno dejavnost	6.188	2.837	9.025	6,1	2.882	1.250	4.132	3,7
Kmetje	397	137	534	0,4	1.601	796	2.397	2,1
Upokojenci	38.613	2.491	41.104	27,6	30.048	2.601	32.649	29,1
Upravičenci iz proračuna	1.634	709	2.343	1,6	1.369	623	1.992	1,8
Brezposelni	2.178	577	2.755	1,9	1.308	328	1.636	1,5
Občani brez prihodkov	2.832	626	3.458	2,3	3.887	1.346	5.233	4,7
Osebe, ki si same plačujejo prispevek (ZZVZZ 15/20)	6.364	1.286	7.650	5,1	4.862	1.101	5.963	5,3
Ostali	1.308	230	1.538	1,0	1.880	487	2.367	2,1
<b>SKUPAJ</b>	<b>111.600</b>	<b>37.174</b>	<b>148.774</b>	<b>100,0</b>	<b>84.004</b>	<b>28.171</b>	<b>112.175</b>	<b>100,0</b>
	Območna enota KRANJ				Območna enota NOVA GORICA			
	Zavarovanci	Družinski člani	Skupaj	Struktura	Zavarovanci	Družinski člani	Skupaj	Struktura
Delavci – od tega:	72.572	43.401	115.973	56,3	33.613	20.610	54.223	52,2
Zaposl. pri prav. osebah ( v podj., zavodih, org., ...)	67.985	41.251	109.236	53,0	31.162	19.368	50.530	48,7
Zaposl. pri zasebnikih (pri samostojnih podjetnikih, ...)	4.587	2.150	6.737	3,3	2.451	1.242	3.693	3,6
Osebe, ki samostojno opravljajo gospodarsko ali poklicno dejavnost	7.223	3.362	10.585	5,1	3.904	1.850	5.754	5,5
Kmetje	1.307	808	2.115	1,0	939	397	1.336	1,3
Upokojenci	53.959	2.471	56.430	27,4	28.931	1.815	30.746	29,6
Upravičenci iz proračuna	2.565	1.328	3.893	1,9	1.334	727	2.061	2,0
Brezposelni	2.506	610	3.116	1,5	1.475	469	1.944	1,9
Občani brez prihodkov	2.821	672	3.493	1,7	1.454	273	1.727	1,7
Osebe, ki si same plačujejo prispevek (ZZVZZ 15/20)	7.457	1.256	8.713	4,2	4.471	777	5.248	5,1
Ostali	1.472	303	1.775	0,9	677	138	815	0,8
<b>SKUPAJ</b>	<b>151.882</b>	<b>54.211</b>	<b>206.093</b>	<b>100,0</b>	<b>76.798</b>	<b>27.056</b>	<b>103.854</b>	<b>100,0</b>

	Območna enota KRŠKO				Območna enota NOVO MESTO			
	Zavaro-vanci	Družinski člani	Skupaj	Struktura	Zavaro-vanci	Družinski člani	Skupaj	Struktura
Delavci – od tega:	24.046	14.455	38.501	54,5	40.177	24.965	65.142	57,2
Zaposl. pri prav. osebah ( v podj., zavodih, org., ...)	21.579	13.184	34.763	49,2	37.173	23.394	60.567	53,2
Zaposl. pri zasebnikih (pri samostojnih podjetnikih, ...)	2.467	1.271	3.738	5,3	3.004	1.571	4.575	4,0
Osebe, ki samostojno opravljajo gospodarsko ali poklicno dejavnost	2.094	912	3.006	4,3	3.101	1.397	4.498	3,9
Kmetje	515	339	854	1,2	844	442	1.286	1,1
Upokojenci	17.782	1.840	19.622	27,8	27.275	1.892	29.167	25,6
Upravičenci iz proračuna	812	457	1.269	1,8	1.235	479	1.714	1,5
Brezposelni	843	207	1.050	1,5	1.395	377	1.772	1,6
Občani brez prihodkov	1.815	548	2.363	3,3	2.326	1.672	3.998	3,5
Osebe, ki si same plačujejo prispevek (ZZVZZ 15/20)	2.182	376	2.558	3,6	3.926	698	4.624	4,1
Ostali	1.154	291	1.445	2,0	1.411	272	1.683	1,5
<b>SKUPAJ</b>	<b>51.243</b>	<b>19.425</b>	<b>70.668</b>	<b>100,0</b>	<b>81.690</b>	<b>32.194</b>	<b>113.884</b>	<b>100,0</b>
	Območna enota LJUBLJANA				Območna enota RAVNE NA KOROŠKEM			
	Zavaro-vanci	Družinski člani	Skupaj	Struktura	Zavaro-vanci	Družinski člani	Skupaj	Struktura
Delavci – od tega:	232.048	137.382	369.430	55,1	46.907	27.830	74.737	54,8
Zaposl. pri prav. osebah ( v podj., zavodih, org., ...)	219.149	130.850	349.999	52,2	43.309	26.016	69.325	50,8
Zaposl. pri zasebnikih (pri samostojnih podjetnikih, ...)	12.899	6.532	19.431	2,9	3.598	1.814	5.412	4,0
Osebe, ki samostojno opravljajo gospodarsko ali poklicno dejavnost	24.671	10.356	35.027	5,2	3.650	1.742	5.392	4,0
Kmetje	1.872	1.088	2.960	0,4	1.482	964	2.446	1,8
Upokojenci	179.147	11.951	191.098	28,5	34.998	3.197	38.195	28,0
Upravičenci iz proračuna	7.430	3.676	11.106	1,7	1.621	761	2.382	1,7
Brezposelni	8.293	1.884	10.177	1,5	1.894	456	2.350	1,7
Občani brez prihodkov	11.607	3.033	14.640	2,2	3.404	750	4.154	3,0
Osebe, ki si same plačujejo prispevek (ZZVZZ 15/20)	24.975	4.231	29.206	4,4	3.496	690	4.186	3,1
Ostali	5.444	1.166	6.610	1,0	2.097	448	2.545	1,9
<b>SKUPAJ</b>	<b>495.487</b>	<b>174.767</b>	<b>670.254</b>	<b>100,0</b>	<b>99.549</b>	<b>36.838</b>	<b>136.387</b>	<b>100,0</b>

Tabela 1.2.2. Zavarovanja zavarovanih oseb po kategorijah v Sloveniji na dan 30. 6. 2013.

ZZZS skupaj	Zavaro-vanci	Družinski člani	Skupaj	Struktura
Delavci – od tega:	714.064	415.569	1.129.633	54,3
Zaposl. pri prav. osebah ( v podj., zavodih, org., ...)	661.967	390.155	1.052.122	50,5
Zaposl. pri zasebnikih (pri samostojnih podjetnikih, ...)	52.097	25.414	77.511	3,7
Osebe, ki samostojno opravljajo gospodarsko ali poklicno dejavnost	69.954	31.024	100.978	4,8
Kmetje	12.976	7.576	20.552	1,0
Upokojenci	543.860	38.708	582.568	28,0
Upravičenci iz proračuna	23.950	11.808	35.758	1,7
Brezposelni	27.131	6.673	33.804	1,6
Občani brez prihodkov	45.180	13.363	58.543	2,8
Osebe, ki si same plačujejo prispevek (ZZVZZ 15/20)	77.069	14.658	91.727	4,4
Ostali	23.245	5.373	28.618	1,4
<b>SKUPAJ</b>	<b>1.537.429</b>	<b>544.752</b>	<b>2.082.181</b>	<b>100,0</b>

Opomba: Tabele prikazujejo vključitve oseb v vsa njihova zavarovanja. To pomeni, da je posamezna oseba šteta v toliko zavarovalnih skupin, kolikor ima hkrati urejenih zavarovanj (npr. oseba, ki ima sklenjeno delovno razmerje pri dveh delodajalcih – pri pravni osebi, pri zasebniku – je v tabeli zajeta dvakrat, in sicer v ustrezni skupini, kamor spada zavarovalna podlaga.

Vir: ZZZS, evidence OZZ.

Tabela 1.2.3. Število oseb s slovenskim državljanstvom in stalnim bivanjem v Sloveniji, ki nimajo urejenega obveznega zdravstvenega zavarovanja na dan 30. 6. 2013.

Območna enota	Niso zavarovani na dan 30. 6. 2013	Niso zavarovani od 30. 6. 2012 dalje
OE Celje	1.008	168
OE Koper	851	261
OE Kranj	929	229
OE Krško	439	70
OE Ljubljana	3.827	1.323
OE Maribor	2.933	683
OE Murska Sobota	812	74
OE Nova Gorica	383	54
OE Novo mesto	444	72
OE Ravne na Koroškem	580	42
<b>ZZZSV CELOTI</b>	<b>12.206</b>	<b>2.976</b>
<b>% v strukturi državljanov RS*</b>	<b>0,63</b>	<b>0,15</b>

Opomba: Po zadnjih razpoložljivih podatkih je bilo na dan 1. 4. 2013 državljanov RS, brez tistih, ki začasno bivajo v tujini, 1.965.898 oseb (vir: Statistični urad RS). Državljeni RS, brez tistih, ki začasno prebivajo v tujini, so državljani RS s prijavljenim stalnim prebivališčem v Sloveniji, brez tistih, ki so odšli v tujino za več kot tri mesece in so svoj odhod prijavili v upravni enoti svojega stalnega prebivališča.

Vir: ZZZS, evidence OZZ, Statistični urad RS.

Metodološko pojasnilo:

- Število nezavarovanih oseb v prvem stolpcu (na dan) se razlikuje od podatkov v drugem stolpcu, in sicer:
  - zaradi visoke fluktuacije na področju urejanja obveznega zdravstvenega zavarovanja oseb (npr. prejšnji zavezanec posreduje odjavo zavarovanja za osebo, novi zavezanec še ne posreduje prijave v novo zavarovanje itd.);
  - si določene osebe v časovnem obdobju ne uredijo statusa zavarovanja.

## 2. FINANČNI VIRI

### 2.1. Višina prispevnih stopenj

#### a.) Stopnja prispevkov za zavarovanje za primer bolezni in poškodbe izven dela:

- aktivno prebivalstvo:
  - za vse pravice (delojemalci 6,36%, delodajalci 6,56%, ZRSZ 11,92%);
- upokojenci:
  - za pravice do zdravstvenih storitev, povračila potnih stroškov, pogrebno in posmrtnino (5,96%);
- kmetje:
  - za zdravstvene storitve in povračila potnih stroškov (5,21% od osnove za pokojninsko in invalidsko zavarovanje oz. 18,78% od katastrskega dohodka, 2% in 8,2%),
  - za nadomestila, pogrebno in posmrtnino (1,15% od osnove za pokojninsko in invalidsko zavarovanje),
- ostalo:
  - omejene pravice (RS 12,92%).

#### b.) Stopnja prispevkov za zavarovanje za primer poškodbe pri delu in poklicne bolezni:

- za vse pravice (delodajalci 0,53%);
- za pravice do zdravstvenih storitev, povračila potnih stroškov, pogrebno in posmrtnino (0,18%);
- omejene pravice (RS 0,53%).

Tabela 2.1. Pregled vseh stopenj prispevkov, zavezancev za plačilo prispevkov ter vrste in obseg pravic.

Vrsta in obseg pravic	Zavezanec za plačilo							
	Delodajalec	Delojemalec	Kmet	ZPIZ	ZRSZ	RS	Zavarovanec	Občine
<b>Bolezen in poškodbe izven dela</b>								
Za vse pravice	6,56 %	6,36 %			11,92 %			
Za zdravstvene storitve, povračila potnih stroškov, pogrebno in posmrtnino				5,96 %		5,96 %		
Za zdravstvene storitve in povračila potnih stroškov			5,21 % ali 18,78 %			2 %	8,2 %	2 %
Za nadomestila, pogrebne in posmrtnine			1,15 %					
Omejene pravice						12,92 %		
<b>Poškodba pri delu in poklicna bolezen</b>								
Za vse pravice	0,53 %		0,53 %					
Za zdravstvene storitve, povračila potnih stroškov, pogrebne in posmrtnine						0,18 %		
Omejene pravice						0,53 %		

Vir: ZZZS, aplikacija SAP

### 2.2. Prihodki ZZZS

Tabela 2.2. Bilanca prihodkov ZZZS v obdobju januar–junij 2013 v primerjavi z realizacijo prihodkov leta 2012 in finančnim načrtom za leto 2013.

v evrih

	REALIZACIJA		FINANČNI NAČRT	REALIZACIJA		Indeks	Indeks
	I-XII 2012	Struktura	2013	I-VI 2013	Struktura	13/FN 13	I-VI 13/I-XII 12
	1		2	3		4=3/2	5=3/1
1. Prispevki	2.267.132.778	97,7	2.237.948.210	1.114.980.753	98,0	49,8	49,2
2. Prihodki od naložb	391.495	0,0	399.424	179.722	0,0	45,0	45,9
3. Prihodki po mednarodnih sporazumih	16.757.425	0,7	15.800.000	4.521.677	0,4	28,6	27,0
4. Ostali prihodki	35.224.299	1,5	36.916.406	18.459.743	1,6	50,0	52,4
<b>SKUPAJ PRIHODKI (1–4)</b>	<b>2.319.505.997</b>	<b>100,0</b>	<b>2.291.064.040</b>	<b>1.138.141.895</b>	<b>100,0</b>	<b>49,7</b>	<b>49,1</b>

## 2.3. Izterjava neplačanih prispevkov za obvezno zdravstveno zavarovanje

Tabela 2.3. Insolvenčni postopki – vse terjatve ZZZS (prispevki za obvezno zdravstveno zavarovanje in ostalo).

Območna enota	Število odprtih postopkov 1.1.2013	Število začelih postopkov – vloženih zahtevkov			Znesek vloženih terjatev za insolvenčne postopke (v evrih)			Število zaključenih postopkov			Znesek prejetih plačil iz zaključenih postopkov
		I-VI 2012	I-VI 2013	Indeks	I-VI 2012	I-VI 2013	Indeks	I-VI 2012	I-VI 2013	Indeks	
Celje	365	46	43	93,5	385.993	525.012	136,0	8	90	1125,0	119.010
Koper	73	19	20	105,3	174.320	106.944	61,3	38	3	7,9	212
Kranj	198	25	32	128,0	320.210	121.163	37,8	0	0		2
Krško	63	7	8	114,3	65.078	178.148	273,7	0	5		0
Ljubljana	543	114	113	99,1	1.645.937	2.443.046	148,4	47	91	193,6	26.842
Maribor	419	118	70	59,3	1.266.176	444.066	35,1	32	41	128,1	2.780
Murska Sobota	89	26	25	96,2	234.332	92.297	39,4	7	10	142,9	535
Nova Gorica	140	23	18	78,3	181.397	400.886	221,0	2	0	0,0	0
Novo mesto	71	15	11	73,3	106.125	38.584	36,4	7	0	0,0	0
Ravne na Koroškem	164	26	16	61,5	163.163	180.952	110,9	0	22		704
<b>Skupaj</b>	<b>2125</b>	<b>419</b>	<b>356</b>	<b>85,0</b>	<b>4.542.731</b>	<b>4.531.098</b>	<b>99,7</b>	<b>141</b>	<b>262</b>	<b>185,8</b>	<b>150.085</b>

Definicija: Število začelih in zaključenih postopkov obsega postopke, ki so bili v izbranem obdobju začeti (izstavljeni zahtevki) oz. zaključeni.

Zajeti so vsi postopki, ki zajemajo prijavljene terjatve iz naslova neplačanih prispevkov in drugih terjatev ZZZS v insolventnih postopkih (stečajni postopki in prisilne poravnave).

V znesek vloženih terjatev se vštevajo zneski, ki ga ZZZS terjaja.

Vir: Podatki ZZZS.

## 3. URESNIČEVANJE PRAVIC

### 3.1. Mreža javne zdravstvene službe (stanje na dan 30. 6. 2013)

ZZZS je imel na dan 30. 6. 2013 sklenjenih 1.769 pogodb z izvajalci zdravstvenih storitev, od tega 224 z javnimi in 1.545 z zasebnimi.

Vir: ZZZS, poročila vodij PAO OE.

Za izvedbo dogovorjenih programov je bilo v tem obdobju v pogodbah 41.746 vkalkuliranih delavcev iz ur, od tega 6.385 zdravnikov iz ur (1.252 splošnih zdravnikov iz ur, 139 ginekologov iz ur, 1.121 zobozdravnikov iz ur, 1.526 specialistov iz ur v specialistični ambulantni dejavnosti ter 2.347 zdravnikov iz ur v preostalih dejavnostih).

Vir: ZZZS, aplikacija Spremljanje in sklepanje pogodb z izvajalci.

### 3.2. Izbira osebnega zdravnika

Tabela 3.2. Število opredeljenih oseb za izbranega aktivnega zdravnika na dan 31. 5. 2013.

Vrsta zdravnika	Število zdravnikov iz ur	Število opredeljenih zavarovanih oseb	Opredeljene zavarovane osebe na zdravnika	
			Število	Odstotek
<b>Izbrani zdravnik</b>	<b>1.077,74</b>	<b>1.916.103</b>	<b>1.778</b>	<b>94,27</b>
– otroški, šolski	240,01			
– splošni	837,73			
<b>Izbrani ginekolog</b>	<b>138,62</b>	<b>686.253</b>	<b>4.951</b>	<b>76,18</b>
<b>Izbrani zobozdravnik</b>	<b>955,24</b>	<b>1.507.212</b>	<b>1.578</b>	<b>74,16</b>
– za mladino*	295,00			
– za odrasle	660,24			

\* vključeni tudi zobozdravniki ter opredeljene zavarovane osebe iz ambulant za študente

Tabela prikazuje podatke o opredeljenih zavarovanih osebah na aktivnega zdravnika/ginekologa/zobozdravnika.

Vir: ZZZS aplikacija Izbira osebnega zdravnika in aplikacija Spremljanje in sklepanje pogodb z izvajalci.

### 3.3. Partnersko dogovarjanje, javni razpisi in sklepanje pogodb

Dne 20. 5. 2013 se je zaključil Razpis programov zdravstvenih storitev. Na razpis se je do konca razpisnega roka prijavilo 39 ponudnikov za enega ali več programov zdravstvenih storitev. Upravni odbor ZZZS je na svoji 50. redni seji, dne 19. 6. 2013, sprejel Sklep o izbiri ponudnikov za opravljanje programov zdravstvenih storitev iz obveznega zdravstvenega zavarovanja. S sklepom je Upravni odbor ZZZS izbral 30 ponudnikov, ki so predložili popolne ponudbe, 9 ponudnikov pa je bilo zaradi nepopolnih ponudb zavrženih. Upravni odbor ZZZS je strokovno službo pooblastil, da iz izbranimi ponudniki sklene pogodbo o izvajanju zdravstvenih storitev s pričetkom dela z dne 1. 7. 2013.

Ker se partnerji za pripravo Splošnega dogovora za pogodbeno leto 2013 na arbitraži za Aneks št. 2 niso dogovorili o večini spornih vprašanj, bo o njih morala odločiti Vlada RS.

### 3.4. Izvajanje programov zdravstvenih storitev

Tabela 3.4.1. Plan in realizacija količine storitev po dejavnostih v Sloveniji v obdobju januar–junij 2013.\*

	Program	Enota	Plan storitev	Dejanska realizacija storitev	Indeks
1	osnovna dejavnost	točke	13.218.794	14.946.802	113,07
2	osnovna dejavnost	kol. za storitve	19.797.537	21.881.471	110,53
3	zobozdravstvena dejavnost	točke	24.551.765	27.188.729	110,74
4	nenujni reševalni prevozi	točke	21.049.292	24.854.417	118,08
5	specialistično ambulantna dejavnost	točke	30.545.362	32.987.285	107,99
6	magnetna resonanca – MR <sup>7</sup>	preiskave	33.430	35.878	107,32
7	računalniška tomografija – CT <sup>7</sup>	preiskave	40.296	45.701	113,41
8	lekarniška dejavnost	točke	6.580.338	6.671.113	101,38
9	dejavnost socialnovarstvenih zavodov	zdr. nega	3.757.855	3.677.957	97,87
10	stacionarno zdraviliško zdravljenje	NOD <sup>1</sup>	137.188	148.426	108,19
11	stacionarno zdraviliško zdravljenje (brez ambulantnega zdr. zdravljenja)	točke	2.812.355	3.279.902	116,62
12	ambulantno zdraviliško zdravljenje	točke	112.864	117.617	104,21
13	akutna bolnišnična obravnava <sup>3</sup>	primeri	166.561	177.023	106,28
14	akutna bolnišnična obravnava <sup>3</sup>	uteži	245.234	263.284	107,36
15	neakutna bolnišnična obravnava:	seštevek BOD <sup>2</sup>	94.181	87.916	93,35
16	– podaljšano bolnišnično zdravljenje	BOD <sup>2</sup>	28.865	26.932	93,30
17	– zdravstvena nega in paliativna oskrba	BOD <sup>2</sup>	65.316	60.984	93,37
18	psihiatrija	primeri	5.029	5.239	104,18
19	ostalo <sup>4</sup>	primeri	1.292	1.332	103,10
20	doječe matere in sobivanje staršev ob hospitaliziranem otroku <sup>5,6</sup>	NOD <sup>1</sup>	36.680	39.826	108,58
21	invalidna mladina	BOD <sup>2</sup>	9.963	9.829	98,66
22	transplantacije	operacije	145	152	104,83

<sup>1</sup> NOD – nemedicinski oskrbni dan.

<sup>2</sup> BOD – bolnišnični oskrbni dan.

<sup>3</sup> V akutno bolnišnično obravnavo so vključene tudi operacije na odprtem srcu.

<sup>4</sup> Ostalo vključuje IRI, CZBO Šentvid pri Stični in spremljanje (40. člen Pravil OZZ).

<sup>5</sup> Od 1. 7. 2007 dalje se doječe matere evidentirajo kot NOD.

<sup>6</sup> V letu 2009 je dodano (od 1. 4. 2009 dalje) sobivanje staršev ob hospitaliziranem otroku in se evidentira kot NOD.

<sup>7</sup> Od 1. 9. 2010 se plan in realizacija magnetne resonance – MR in računalniške tomografije – CT spremlja kot preiskave.

\* S sprejetjem vsakoletnega Splošnega dogovora in posledično uvedenih novih subspecialnih kalkulacij za določene storitve, podatki vedno niso primerljivi s prejšnjimi koledarskimi obdobji.

Vir: ZZZS, aplikacija Spremljanje in sklepanje pogodb z izvajalci in aplikacija Stroški zdravstvenih storitev.

Tabela 3.4.2. Seznam najpogosteje opravljenih in obračunanih skupin primerljivih primerov (SPP) v bolnišnični dejavnosti v obdobju januar–junij 2013.

Zap. št.	Šifra	SPP	Utež	Število primerov	Število uteži
1	O60D	Vaginalni porod brez zapletenih diagnoz	0,91	6.282	5.716,62
2	I18Z	Posegi na kolenu	1,22	3.404	4.152,88
3	N09Z	Konizacija in posegi na nožnici, materničnem vratu in zunanjem spolovilu	0,43	2.898	1.246,14
4	N07Z	Ostali posegi na maternici, jajčnikih in jajcevodih zaradi ne malignih tvorbo	0,65	2.757	1.792,05
5	N11B	Ostali posegi v operacijski dvorani na ženskem reprodukcijskem sistemu Starost<65 brez malignih obolenj brez spremljajočih bolezenskih stanj ali zapletov	1,39	2.059	2.862,01
6	G09Z	Posegi pri ingvinalni in femoralni kili Starost>0	0,74	2.055	1.520,70
7	H04B	Holecistektomija brez zaprtega CDE brez katastrofalnih ali resnih spremljajočih bolezenskih stanj ali zapletov	1,23	2.036	2.504,28
8	F62B	Odpoved srca in šok brez katastrofalnih spremljajočih bolezenskih stanj ali zapletov	1,19	1.836	2.184,84
9	Z64B	Ostali dejavniki, ki vplivajo na zdravstveno stanje Starost<80	0,56	1.822	1.020,32
10	F20Z	Ligacija in flebeksajreza (stripping) ven	0,71	1.815	1.288,65
11	E62B	Infekcije/vnetja dihal z resnimi ali zmernimi spremljajočimi bolezenskimi stanji ali zapleti	1,48	1.782	2.637,36
12	D63B	Vnetje srednjega ušesa in vnetje zgornjih dihal brez spremljajočih bolezenskih stanj ali zapletov	0,43	1.723	740,89
13	D11Z	Tonzilektomija ali adenoidektomija	0,62	1.671	1.036,02
14	E62A	Infekcije/vnetja dihal s katastrofalnimi spremljajočimi bolezenskimi stanji ali zapleti	2,61	1.630	4.254,30
15	F71B	Manj resna motnja ritma in motnja prevajanja brez katastrofalnih ali resnih spremljajočih bolezenskih stanj ali zapletov	0,57	1.569	894,33
16	E70B	Lajajoč/ oslovski kašelj in akutni bronhiolitis brez katastrofalnih ali resnih spremljajočih bolezenskih stanj ali zapletov	0,79	1.557	1.230,03
17	O40Z	Splav z D&C, aspiracijska abrazija ali hysterotomija	0,37	1.527	564,99
18	I03C	Zamenjava kolka brez katastrofalnih ali resnih spremljajočih bolezenskih stanj ali zapletov	4,44	1.495	6.637,80
19	I68B	Nekirurška stanja vratu & hrbtenice brez postopkov za obvladovanje bolečine ali mielograma Starost<75 brez spremljajočih bolezenskih stanj ali zapletov	0,59	1.492	880,28
20	G66B	Bolečina v trebuhu ali mezenterijski adenitis brez spremljajočih bolezenskih stanj ali zapletov	0,35	1.440	504,00

Vir: ZZZS, aplikaciji Spremljanje in sklepanje pogodb z izvajalci in aplikacija Stroški zdravstvenih storitev.



### 3.5. Nadzor nad izvajanjem programov zdravstvenih storitev

Tabela 3.5. Plan in realizacija nadzorov po nadzornih skupinah v obdobju januar–junij 2013.

Nadzorna skupina	Planirano	Realizirano	Indeks	Izredni	Realizirani + izredni	Indeks vseh
SPP in NBO	75	6	8,00	5	11	14,67
Specialistika – I.	90	25	27,78	0	25	27,78
Specialistika – II.	45	16	35,56	0	16	35,56
Specialistika – zobozdravstvo	18	0	0,00	0	0	0,00
Oddelek za zdravila	21	0	0,00	0	0	0,00
Osnovno zdravstvo	110	17	15,45	0	17	15,45
Osnovno zobozdravstvo	81	21	25,93	0	21	25,93
Območni (administrativni) nadzori	300	31	10,33	0	31	10,33
<b>Skupaj ZZS</b>	<b>740</b>	<b>116</b>	<b>15,68</b>	<b>5</b>	<b>121</b>	<b>16,35</b>

Finančno medicinski nadzori so nadzori, ki jih opravljajo specializirane nadzorne skupine zdravnikov, zobozdravnikov, farmacevtov in diplomiranih zdravstvenikov pri izvajalcih v različnih območnih enotah ZZS.

Območni (administrativni) nadzori so nadzori, ki jih opravljajo drugi pooblaščenici nadzorniki v matični območni enoti ZZS, kjer so zaposleni.

Opomba: Zaradi uvedbe aplikacije Izdatki, so se nadzori za tekoče leto lahko začeli šele konec aprila.

Vir: Aplikacija Nadzori.

### 3.6. Odločanje o pravicah pri imenovanjih zdravnikov in zdravstvenih komisij ZZS

Tabela 3.6. Odločbe imenovanih zdravnikov in zdravstvenih komisij ZZS ter pritožbe in tožbe zoper odločbe v obdobju januar–junij 2013.

Imenovani zdravniki	Celje	Koper	Kranj	Krško	Ljubljana	Maribor	Murska Sobota	Nova Gorica	Novo mesto	Ravne na Koroškem	SKUPAJ
1. a) število vseh izdanih odločb in sklepov imenovanih zdravnikov	14.252	10.752	7.962	4.422	39.621	23.145	8.567	4.817	8.190	14.644	136.372
2. a) število izdanih odločb o bolniškem staležu	11.556	9.090	6.102	3.684	31.811	19.068	7.264	3.732	7.163	12.684	112.154
b) % izdanih odločb o bolniškem staležu	81,1%	84,5%	76,6%	83,3%	80,3%	82,4%	84,8%	77,5%	87,5%	86,6%	82,2%
3. a) število izdanih odločb o zdraviliškem zdravljenju	2.166	1.331	1.475	549	5.582	3.103	1.052	857	818	1.494	18.427
b) % izdanih odločb o zdraviliškem zdravljenju	15,2%	12,4%	18,5%	12,4%	14,1%	13,4%	12,3%	17,8%	10,0%	10,2%	13,5%
4. a) število obravnavanih pritožb zoper vse izdane akte IZ (II.st.)	438	152	380	65	1.293	516	139	94	190	241	3.508
b) % obravnavanih pritožb zoper vse izdane akte IZ (II.st.)	3,1%	1,4%	4,8%	1,5%	3,3%	2,2%	1,6%	2,0%	2,3%	1,6%	2,6%
c) število obravnavanih pritožb zoper odločbe IZ o BS (II.st.)	285	101	307	37	754	364	94	56	123	155	2.276
d) % obravnavanih pritožb zoper odločbe IZ o BS (II.st.)	2,5%	1,1%	5,0%	1,0%	2,4%	1,9%	1,3%	1,5%	1,7%	1,2%	2,0%
e) št. obravnavanih pritožb zoper odločbe IZ o ZZ (II.st.)	146	49	59	25	423	148	42	37	64	86	1.079
f) % obravnavanih pritožb zoper odločbe IZ o ZZ (II.st.)	6,7%	3,7%	4,0%	4,6%	7,6%	4,8%	4,0%	4,3%	7,8%	5,8%	5,9%
5. število izdanih izvedenskih mnenj	37	53	39	13	509	73	225	19	164	41	1.173

Zdravstvena komisija	ZK Ljubljana	ZK Maribor	SKUPAJ
6. Odločbe, izdane na zdravstveni komisiji (število SKUPAJ)	2.621	896	3.517
a) bolniški stalež	1.669	613	2.282
% izdanih odločb o bolniškem staležu	63,7%	68,4%	64,9%
b) zdraviliško zdravljenje	804	276	1.080
% izdanih odločb o zdraviliškem zdravljenju	30,7%	30,8%	30,7%
c) ostalo	148	7	155
% izdanih odločb (ostalo)	5,6%	0,8%	4,4%
7. a) število vloženi tožbe zoper izdane odločbe ZK			213
b) % vloženi tožbe glede na vse izdane odločbe na ZK			6,06%

Legenda:

BS – bolniški stalež

ZZ – zdraviliško zdravljenje

IZ – imenovani zdravnik

ZK – zdravstvena komisija

Vir: podatki ZZS.

### 3.7. Predpisovanje in poraba zdravil

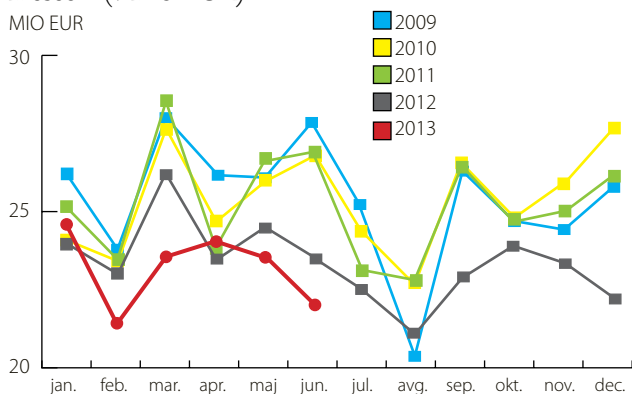
#### 3.7.1. Obvladovanje odhodkov za zdravila – povprečni izdatki za zdravila v obdobju januar–junij 2013.

	1. Povprečna vrednost izdanih zdravil (v €)			2. Indeksi povprečnih vrednosti izdanih zdravil (2013/2012)			3. Izdani Rp na zavarovano osebo		4. Vrednost Rp (OZZ) na zavarovano osebo v €
	na škatlo	na Rp	na std. ZO	na škatlo	na Rp	na std. ZO	število	indeks 13/12	
Celje	6,8	15,5	32,7	93,2	93,4	94,0	4,2	100,0	65,8
Koper	7,5	17,7	33,9	90,4	90,8	93,4	3,9	102,6	70,1
Kranj	7,6	18,2	33,5	92,7	92,4	93,6	3,7	102,8	67,4
Krško	6,5	14,9	33,0	91,5	92,0	92,2	4,5	102,3	66,9
Ljubljana	7,4	17,5	34,4	96,1	96,2	95,0	3,9	100,0	68,9
Maribor	6,4	14,9	33,6	94,1	93,7	96,3	4,7	104,4	69,7
Murska Sobota	6,6	15,2	38,6	97,1	92,7	100,0	5,3	110,4	80,2
Nova Gorica	7,3	17,5	32,5	96,1	95,6	95,9	3,9	102,6	67,4
Novo mesto	6,8	15,5	31,9	95,8	95,7	94,1	4,0	100,0	52,5
Ravne na Koroškem	7,4	16,5	32,8	94,9	95,4	94,8	4,0	100,0	65,8
<b>Skupaj</b>	<b>7,1</b>	<b>16,5</b>	<b>33,8</b>	<b>94,7</b>	<b>94,3</b>	<b>94,9</b>	<b>4,2</b>	<b>102,4</b>	<b>68,6</b>

Vir podatkov:

- Vsi podatki o receptih (vrednost, število receptov in število škatel) so zajeti iz Baze receptov. (izpis NRPL–224 in 231).
- Vir podatkov o zavarovanih osebah po območnih enotah je izpis ZBB.

Slika 3.7.2. Izdatki obveznega zdravstvenega zavarovanja za zdravila, izdana na recept v obdobju 2009–2013 po mesecih (v mio EUR).



Mesec	2009	2010	2011	2012	2013	Indeks 13/12
jan.	26,59	24,04	25,11	23,97	24,64	102,8
feb.	24,07	23,39	23,48	23,01	21,40	93,0
mar.	28,04	27,54	28,53	26,20	23,61	90,1
apr.	26,55	24,76	23,97	23,43	24,07	102,8
maj	26,23	25,88	26,68	24,52	23,63	96,4
jun.	27,58	26,52	26,98	23,46	22,06	94,1
jul.	25,25	24,06	23,13	22,47		
avg.	20,77	22,42	22,75	21,20		
sep.	26,01	26,47	26,13	21,94		
okt.	24,68	24,89	24,44	23,93		
nov.	24,44	25,82	25,00	23,37		
dec.	25,45	27,03	25,76	22,23		
<b>skupaj</b>	<b>305,67</b>	<b>302,82</b>	<b>301,99</b>	<b>279,73</b>	<b>69,64</b>	<b>24,9</b>

Vir: ZZZS, Baza receptov.

### 3.8. Predpisovanje in vrednost izdanih medicinskih pripomočkov

Tabela 3.8. Vrednost izdanih, izposojenih in servisiranih medicinskih pripomočkov iz naslova obveznega zdravstvenega zavarovanja v obdobju januar–junij 2013.

Skupina	Vrednost medicinskih pripomočkov (v €)	Delež vrednosti
proteze udov	572.485	2,11
estetske proteze	298.354	1,10
ortoze	553.520	2,04
ortopedska obutev	216.986	0,80
vozički in ostali pripomočki za gibanje, stojo in sedenje	2.710.024	9,99
električni stimulatorji in ostali aparati	1.030.798	3,80
sanitarni pripomočki	132.936	0,49
blazine proti preležaninam	162.232	0,60
kilni pasovi	53.558	0,20
pripomočki pri umetno izpeljanem črevesju	2.022.668	7,46
pripomočki pri težavah z odvajanjem seča	6.800.378	25,07
pripomočki pri zdravljenju sladkorne bolezni	7.616.436	28,08
kanile	239.694	0,88
ostali tehnični pripomočki	51.421	0,19
pripomočki za izboljšanje vida	1.108.476	4,09
pripomočki za slepe	21.854	0,08
slušni aparati	2.181.274	8,04
obvezilni material	525.339	1,94
raztopine	25.463	0,09
servisiranje	462.652	1,71
storitve	161.744	0,60
enkratni pavšalni znesek za izposajo medicinskega prip.	173.609	0,64
<b>SKUPAJ</b>	<b>27.121.898</b>	<b>100,00</b>

Opomba: Podatki v tej tabeli so nastali stroški po posameznih skupinah medicinskih pripomočkov in skupaj za vse skupine, medtem ko so podatki v tabeli 4.1 Odhodki ZZZS, v točki 6. Zdravila in medicinski pripomočki, za medicinske pripomočke dejansko plačani stroški v obdobju (odhodki).

Vir: ZZZS, aplikacija SAP.



### 3.9. Trendi na področju začasne zadržanosti z dela in nadzor bolniškega staleža

Tabela 3.9.1. Absentizem po razlogih začasne zadržanosti od dela v Sloveniji v obdobju januar–junij 2013 v primerjavi z enakim obdobjem leta poprej.

	Razlogi zadržanosti	Primeri		Dnevi		Povprečna dolžina trajanja	
		I-VI 2012	I-VI 2013	I-VI 2012	I-VI 2013	I-VI 2012	I-VI 2013
absentizem v breme delodajalca	poškodba na delu	9.013	7.382	164.699	134.736	18,3	18,3
	poklicne bolezni	14	22	133	181	9,5	8,2
	bolezni in poškodbe izven dela	304.615	317.208	2.475.589	2.474.761	8,1	7,8
	<b>(1) Skupaj</b>	<b>313.642</b>	<b>324.612</b>	<b>2.640.421</b>	<b>2.609.678</b>	<b>8,4</b>	<b>8,0</b>
absentizem v breme ZZS	poškodba na delu	2.714	2.260	169.941	162.235	62,6	71,8
	poklicne bolezni	2	2	203	93	101,5	46,5
	bolezni in poškodbe izven dela	27.697	24.801	1.945.797	1.770.339	70,3	71,4
	nega	85.655	91.952	303.226	325.303	3,5	3,5
	transplantacije, izolacije, spremstvo	31.049	34.112	32.146	33.561	1,0	1,0
	poškodbe po tretji osebi	1.827	2.146	73.394	79.000	40,2	36,8
	usposabljanje otroka za rehabilitacijo	35	46	442	705	12,6	15,3
	poškodbe po 18. členu	4	3	186	362	46,5	120,7
	<b>(2) Skupaj</b>	<b>148.983</b>	<b>155.322</b>	<b>2.525.335</b>	<b>2.371.598</b>	<b>17,0</b>	<b>15,3</b>
	<b>1+2 SKUPAJ</b>	<b>462.625</b>	<b>479.934</b>	<b>5.165.756</b>	<b>4.981.276</b>	<b>11,2</b>	<b>10,4</b>

Vir: ZZS, baza podatkov o absentizmu.

Tabela 3.9.2. Izbrani pokazatelji absentizma v breme ZZS v obdobju januar–junij 2013 v primerjavi z enakim obdobjem leta poprej.

Območje	Število primerov na 100 aktivnih zavarovancev			Število izgubljenih delovnih dni na aktivnega zavarovanca			Povprečna dolžina trajanja zadržanosti od dela			% izgubljenih delovnih dni		
	I-VI 2012	I-VI 2013	Indeks	I-VI 2012	I-VI 2013	Indeks	I-VI 2012	I-VI 2013	Indeks	I-VI 2012	I-VI 2013	Indeks
Celje	16,5	17,7	107,3	3,4	3,3	97,1	20,5	18,7	91,2	2,35	2,34	99,6
Koper	20,4	20,4	100,0	3,1	3,2	103,2	15,0	15,6	104,0	2,23	2,36	105,8
Kranj	15,4	16,8	109,1	1,9	1,8	94,7	12,4	10,6	85,5	1,30	1,26	96,9
Krško	21,6	23,5	108,8	3,9	3,7	94,9	18,0	15,8	87,8	2,93	2,81	95,9
Ljubljana	21,4	23,1	107,9	3,3	3,0	90,9	15,4	13,1	85,1	1,98	1,85	93,4
Maribor	16,9	18,0	106,5	3,7	3,5	94,6	21,8	19,7	90,4	2,53	2,49	98,4
Murska Sobota	10,6	11,8	111,3	3,1	3,4	109,7	29,3	28,5	97,3	2,42	2,68	110,7
Nova Gorica	28,8	28,9	100,3	2,6	2,5	96,2	9,2	8,5	92,4	1,89	1,79	94,7
Novo mesto	15,1	17,0	112,6	2,5	2,6	104,0	16,8	15,3	91,1	1,84	1,95	106,0
Ravne na Koroškem	11,6	12,0	103,4	3,4	3,6	105,9	29,1	30,0	103,1	2,41	2,61	108,3
<b>Slovenija</b>	<b>18,7</b>	<b>19,9</b>	<b>106,4</b>	<b>3,2</b>	<b>3,0</b>	<b>93,8</b>	<b>17,0</b>	<b>15,3</b>	<b>90,0</b>	<b>2,10</b>	<b>2,06</b>	<b>98,1</b>

Definicija: Evidentirajo se vsi razlogi začasne odsotnosti z dela (bolezen, poškodba, nega, spremstvo ...), za katere nadomestilo plače zavarovancem izplačuje ZZS. Zaposleni pri pravnih osebah, zaposlenih pri zasebnikih in osebe, ki samostojno opravljajo gospodarsko ali poklicno dejavnost, stanje na dan 30.6.2012 in 2013.

Vir: ZZS, baza podatkov o bolniškem staležu, baza podatkov zavarovanih oseb.

Tabela 3.9.3. Izvajanje laičnega nadzora bolniškega staleža (BS) za obdobje januar–junij 2013.

	Celje	Koper	Kranj	Krško	Lju- bljana	Maribor	Murska Sobota	Nova Gorica	Novo mesto	Ravne na Koroškem	SKUPAJ
1. Število laičnih nadzorov bolniškega staleža	108	104	49	61	173	224	122	62	67	97	<b>1.067</b>
2. Število ugotovljenih kršitev bolniškega staleža po ugot. laičnega nadzornika	10	4	0	1	15	33	9	0	6	5	<b>83</b>
3. Število ugotovljenih kršitev bolniškega staleža po ugotovitvah IZ	10	4	0	1	15	33	7	0	5	2	<b>77</b>
4. % ugotovljenih kršitev bolniškega staleža (na ugotovitve laičnega nadzornika)	9,3%	3,8%	0,0%	1,6%	8,7%	14,7%	7,4%	0,0%	9,0%	5,2%	<b>7,8%</b>
5. % ugotovljenih kršitev bolniškega staleža (na ugotovitve IZ)	9,3%	3,8%	0,0%	1,6%	8,7%	14,7%	5,7%	0,0%	7,5%	2,1%	<b>7,2%</b>
6. Število staležnikov nad 1 letom na zadnji dan obdobja	305	348	104	101	1067	524	326	101	140	351	<b>3.367</b>
7. Indeks števila staležnikov nad 1 letom glede na zadnji dan prejšnjega obdobja	104,1	117,57	85,95	98,06	104	105,86	114,79	104,12	109,38	118,58	<b>107,26</b>
8. Število staležnikov nad 3 leti na zadnji dan obdobja	21	21	11	9	82	45	45	6	11	18	<b>269</b>
9. Indeks števila staležnikov nad 3 leta glede na zadnji dan prejšnjega obdobja	105,00	131,25	183,33	128,57	74,55	128,57	102,27	75	137,50	150,00	<b>101,13</b>
10. Število staležnikov nad 5 let na zadnji dan obdobja	1	2	0	0	12	5	5	0	1	1	<b>27</b>
11. Indeks števila staležnikov nad 5 let glede na zadnji dan prejšnjega obdobja		200,00	0,00		92,31	125,00	250,00			100,00	<b>122,73</b>

Vir: podatki ZZS.

## 4. FINANČNI ODHODKI

### 4.1. Odhodki ZZZS

Tabela 4.1. Bilanca odhodkov ZZZS v obdobju januar–junij 2013 v primerjavi z realizacijo odhodkov leta 2012 in finančnim načrtom za leto 2013.

v evrih

	REALIZACIJA		FINANČNI NAČRT	REALIZACIJA		Indeks	Indeks
	I–XII 2012	Stru- ktura	2013	I–VI 2013	Stru- ktura	13/FN 13	I–VI 13/I–XII 12
	1		2	3		4=3/2	5=3/1
1. Osnovno zdravstveno varstvo	386.629.800	16,5	376.257.933	189.456.826	16,4	50,4	49,0
- splošna zunajbolnišnična dejavnost	239.884.185	10,3	233.427.904	112.561.953	9,8	48,2	46,9
- zobozdravstvena dejavnost	85.814.358	3,7	83.536.090	41.938.331	3,6	50,2	48,9
- druge zdravstvene dejavnosti	60.931.257	2,6	59.293.939	34.956.542	3,0	59,0	57,4
2. Spec. ambul. in boln. zdravljenje	1.094.952.226	46,8	1.025.986.992	521.973.184	45,3	50,9	47,7
- bolnišnična zdravstvena dejavnost	782.802.284	33,5	733.144.403	372.383.444	32,3	50,8	47,6
- spec. zunajbolnišnična zdravstvena dejavnost	312.149.942	13,3	292.842.589	149.589.740	13,0	51,1	47,9
3. Dejavnost socialnih zavodov	116.730.840	5,0	125.104.991	59.809.722	5,2	47,8	51,2
- dejavnost nastanitvenih ustanov za bolniško nego	115.847.179	5,0	124.157.937	59.367.724	5,2	47,8	51,2
- soc. var. brez nastanitve za starejše in invalidne osebe	883.661	0,0	947.054	441.998	0,0	46,7	50,0
4. Dej. obv. soc. varnosti in transferi neprofitnim organizacijam	66.222.192	2,8	65.129.366	31.990.791	2,8	49,1	48,3
<b>SKUPAJ (1-4)</b>	<b>1.664.535.058</b>	<b>71,2</b>	<b>1.592.479.282</b>	<b>803.230.523</b>	<b>69,7</b>	<b>50,4</b>	<b>48,3</b>
5. Odh. za zdravila, med. prip., cepiva in pripravki za hemofilike	349.540.453	14,9	378.005.605	187.794.706	16,3	49,7	53,7
- zdravila in delo lekarn	281.535.112	12,0	307.461.641	153.406.077	13,3	49,9	54,5
- medicinski pripomočki	55.315.061	2,4	56.755.381	28.598.141	2,5	50,4	51,7
- cepiva	4.084.919	0,2	5.183.088	1.754.860	0,2	33,9	43,0
- pripravki za hemofilike	8.605.361	0,4	8.605.495	4.035.628	0,4	46,9	46,9
6. Zdravljenje v tujini - napotitve	4.198.392	0,2	4.290.757	1.948.621	0,2	45,4	46,4
7. Mednarodno zavarovanje	36.917.531	1,6	38.936.959	12.566.593	1,1	32,3	34,0
- slovenski zavarovanci	24.110.913	1,0	25.420.000	5.848.889	0,5	23,0	24,3
- tuji zavarovanci	12.806.618	0,5	13.516.959	6.717.704	0,6	49,7	52,5
8. Denarne dajatve:	238.464.755	10,2	237.065.181	127.888.939	11,1	53,9	53,6
- za nadomestila odsotnosti	225.850.435	9,7	224.173.346	121.439.324	10,5	54,2	53,8
- za pogrebne, posmrtnine	9.590.202	0,4	9.801.186	5.048.350	0,4	51,5	52,6
- za potne stroške, dnevnice, prevoze	2.589.594	0,1	2.646.566	1.348.423	0,1	50,9	52,1
- za povračila zavarovalnicam - soc. ogroženi	434.524	0,0	444.083	52.842	0,0	11,9	12,2
9. Odhodki za delo ZZZS:	45.085.990	1,9	40.120.188	18.391.957	1,6	45,8	40,8
- plače in drugi izdatki zaposlenim	21.503.606	0,9	19.939.697	10.612.945	0,9	53,2	49,4
- prispevki delodajalca	3.515.040	0,2	3.272.581	1.665.430	0,1	50,9	47,4
- materialni izdatki službe	16.980.230	0,7	14.530.522	5.861.111	0,5	40,3	34,5
- investicijski odhodki	3.087.114	0,1	2.377.388	252.471	0,0	10,6	8,2
10. Obresti od zadolževanja	166.066	0,0	166.066	43.417	0,0	26,1	26,1
<b>SKUPAJ ODHODKI (1-10)</b>	<b>2.338.908.245</b>	<b>100,0</b>	<b>2.291.064.038</b>	<b>1.151.864.755</b>	<b>100,0</b>	<b>50,3</b>	<b>49,2</b>
RAZLIKA MED PRIHODKI IN ODHODKI	-18.629.245		0	-13.722.861			
B. IZKAZ RAČUNA FINANČNIH TERJATEV IN NALOŽB	0		0	0			
C. RAČUN FINANCIRANJA	0		0	16.700.000			
<b>POSLOVNI REZULTAT</b>	<b>-18.629.245</b>		<b>0</b>	<b>2.977.139</b>			

\* V skladu z Odredbo o določitvi enotnega šifranta vrst zdravstvene dejavnosti, objavljene v Uradnem listu RS št. 43/2012, se od 1. 1. 2013 uporablja nov enotni šifrant vrst zdravstvene dejavnosti na nacionalnem nivoju. V tabeli 4.1. so v primerjavi s preteklimi poročili drugače izkazujejo nameni porabe za osnovno zdravstveno varstvo, specialistično ambulantno in bolnišnično zdravljenje, dejavnost socialnih zavodov, dejavnost obvezne socialne varnosti in transferi neprofitnim organizacijam ter odhodki za zdravila, medicinske pripomočke, cepiva in pripravki za hemofilike.

Vir: ZZZS, aplikacija SAP.

## 5. NOVI PREDPISI IN SKLEPI

### 5.1. Novi predpisi s področja obveznega zdravstvenega zavarovanja v obdobju april–junij 2013

#### Pravni akti ZZS:

- Pravilnik o sofinanciranju projektov za promocijo zdravja – neuradno prečiščeno besedilo št. 2; (ZZS LN aplikacija E-gradiva, <http://www.zzs.si/egradiva>, datum objave: 2. 4. 2013)
- Cenik konferenčnih prostorov ZZS; (ZZS LN aplikacija E-gradiva, <http://www.zzs.si/egradiva>, datum objave: 19. 4. 2013)
- Finančni načrt ZZS za leto 2013; (ZZS LN aplikacija E-gradiva, <http://www.zzs.si/egradiva>, datum objave: 22. 4. 2013)
- Sklep o določitvi najvišjih priznanih vrednosti za medsebojno zamenljiva zdravila; (ZZS LN aplikacija E-gradiva, <http://www.zzs.si/egradiva>, datum objave: 13. 5. 2013)
- Pravilnik o razvrščanju zdravil na listo; (ZZS LN aplikacija E-gradiva, <http://www.zzs.si/egradiva>, datum objave: 16. 5. 2013)
- Sklep o dopolnitvi Sklepa o določitvi najvišjih priznanih vrednosti za živila za posebne zdravstvene namene; (ZZS LN aplikacija E-gradiva, <http://www.zzs.si/egradiva>, datum objave: 19. 6. 2013)
- Sklep o razpisu volitev članov skupščine in članov območnih svetov Zavoda za zdravstveno zavarovanje Slovenije; Uradni list RS, št. 52/2013 z dne 21. 6. 2013 Veljavnost: od 21. 6. 2013

#### Okrožnice in navodila ZZS:

- Pooblaščenici zdravniki za predpisovanje živil za posebne zdravstvene namene; (ZZS LN aplikacija E-gradiva, <http://www.zzs.si/egradiva>, datum objave: 3. 4. 2013)
- Pooblaščenici zdravniki za predpisovanje zdravil za zdravljenje hepatitisa B in C; (ZZS LN aplikacija E-gradiva, <http://www.zzs.si/egradiva>, datum objave: 3. 4. 2013)
- Navodilo za zajem in posredovanje podatkov o predpisanih in izdanih MTP v on-line sistem; (ZZS LN aplikacija E-gradiva, <http://www.zzs.si/egradiva>, datum objave: 15. 4. 2013)
- Okrožnica ZAE 8/13: Nova storitev E0057 – Parenteralna prehrana - v lekarniški dejavnosti 743 606 – Parenteralna prehrana; Storitvi Zelene knjige 97463 in 97464 v dejavnosti pedontologije (401 111) ter otroškem in mladinskem zobozdravstvu (404 103); Obračun storitev 95194 – 95197; (ZZS LN aplikacija E-gradiva, <http://www.zzs.si/egradiva>, datum objave: 15. 4. 2013)
- Okrožnica MP št. 3/2013 – Kontrole v sistemu on-line. Predpisovanje in izdaja predlog in plenice. Stornacije ob izdaji MP; (ZZS LN aplikacija E-gradiva, <http://www.zzs.si/egradiva>, datum objave: 16. 4. 2013)
- Okrožnica MP št. 39: Stornacije v on-line in izdatkih – dopolnitev okrožnice; (ZZS LN aplikacija E-gradiva, <http://www.zzs.si/egradiva>, datum objave: 16. 4. 2013)
- Okrožnica ZAE 9/13: Storitvi Zelene knjige 95194 in 95195 v dejavnosti pedontologije (401 111) ter otroškem in mladinskem zobozdravstvu (404 103); (ZZS LN aplikacija E-gradiva, <http://www.zzs.si/egradiva>, datum objave: 24. 4. 2013)
- Seznam zdravil in živil za posebne zdravstvene namene, razvrščenih na liste, seznam bolnišničnih zdravil, seznam medsebojno zamenljivih zdravil z najvišjo priznano vrednostjo ter seznam najvišjih priznanih vrednosti za živila za posebne zdravstvene namene – čistopis; (ZZS LN aplikacija E-gradiva, <http://www.zzs.si/egradiva>, datum objave: 13. 5. 2013)

- Okrožnica ZAE 10/13: Vstop Hrvaške v Evropsko unijo; Spremembe Seznama A; Uvedba nove šifre LZM Q0202 – zdravilo denosumab, črtanje nekaterih šifer LZM zdravil ter uvedba obstoječih šifer LZM Q0162 – zdravilo risperidon, Q0163 – zdravilo paliperidon in Q0164 – zdravilo olanzapin (le za zdravilne učinkovine v depo obliki) v dejavnost 230 241 – Psihijatrija v specialistični zunajbolnišnični dejavnosti; Beleženje nujne medicinske pomoči in dežurne službe; Obračunavanje histopatoloških preiskav (Q0033); Sprememba opisa storitve 11604 – Konzultacija pri specialistu; (ZZS LN aplikacija E-gradiva, <http://www.zzs.si/egradiva>, datum objave: 16. 5. 2013)
- Skupine tujih zavarovanih oseb, izvor podatkov na listinah tujih nosilcev zavarovanja ter potrdilo MedZZ; (ZZS LN aplikacija E-gradiva, <http://www.zzs.si/egradiva>, datum objave: 16. 5. 2013)
- Okrožnica ZAE 6/13: Spremembe, ki jih uvaja Splošni dogovor za pogodbeno leto 2013; Uvedba obstoječe podvrste 240 – Alergologija - v 227 - Pedrija v specialistični zunajbolnišnični dejavnosti; Uvedba nove podvrste 268 – Protibolečinska ambulanta – v 202 – Anesteziologija, reanimatologija in perioperativna intenzivna medicina v specialistični zunajbolnišnični dejavnosti; (ZZS LN aplikacija E-gradiva, <http://www.zzs.si/egradiva>, datum objave: 23. 5. 2013)
- Okrožnica ZAE 12/13: Najvišje priznane vrednosti ob uvedbi terapevtskih skupin zdravil; (ZZS LN aplikacija E-gradiva, <http://www.zzs.si/egradiva>, datum objave: 29. 5. 2013)
- Okrožnica ZAE 11/13: Preklic Okrožnice ZAE 6/13 v delu, ki govori o izvajanju programa DORA; (ZZS LN aplikacija E-gradiva, <http://www.zzs.si/egradiva>, datum objave: 4. 6. 2013)
- Okrožnica ZAE 13/13: Obračunavanje mamografije; Novi storitvi E0436 – Mamografsko slikanje DORA – in E0437 – Diagnostika DORA – ter črtanje storitve E0256 – Mamografija v programu DORA – v dejavnosti 511 031 – Izvajanje programa DORA; Nova šifra LZM Q0203 – Fiksni zobnoproletični nadomestek s podstandardno kovino v zobozdravstvu; Uvedba storitve 81870 – Ekspresija komedonov; Uvedba storitve 95190 – Zdravstveno vzgojno in posvetno delo s skupino; Spremembe K4 pri podatku 'Trajanje obravnave je lahko daljše od enega dne' v specialistični zunajbolnišnični dejavnosti; (ZZS LN aplikacija E-gradiva, <http://www.zzs.si/egradiva>, datum objave: 13. 6. 2013)
- Okrožnica ZAE 14/13: Spremembe stopenj DDV; Spremembe opisov storitev zdraviliškega zdravljenja ter dopolnitve K1 in K2 za zdraviliško zdravljenje; Preklic Okrožnice ZAE 13/13 v delu, ki uvaja storitev 95190; Nov model plačevanja radioterapevtskih storitev; (ZZS LN aplikacija E-gradiva, <http://www.zzs.si/egradiva>, datum objave: 13. 6. 2013)
- Okrožnica ZAE 15/13: Uvedba novih kontrol podatkov o izdanih zdravilih; (ZZS LN aplikacija E-gradiva, <http://www.zzs.si/egradiva>, datum objave: 19. 6. 2013)
- Okrožnica MP št. 4/2013 : Spremembe davčnih stopenj in cen medicinskih pripomočkov; (ZZS LN aplikacija E-gradiva, <http://www.zzs.si/egradiva>, datum objave: 24. 6. 2013)

#### Pravni akti partnerjev v zdravstvu:

- Splošni dogovor za pogodbeno leto 2013; (ZZS LN aplikacija E-gradiva, <http://www.zzs.si/egradiva>, datum objave: 24. 4. 2013)

Vir: ZZS LN aplikacija E-gradiva, <http://www.zzs.si/egradiva>, Uradni list RS.

---

## 5.2. Sklepi s sej Upravnega odbora in Skupščine ZZZS v obdobju april–junij 2013

### Najpomembnejši sklepi s sej Skupščine ZZZS

V navedenem obdobju je Skupščina ZZZS zasedala na 1 redni seji in 1 izredni korespondenčni, na kateri je sprejela sklepe:

- Na 13. seji Skupščine z dne 3. 4. 2013:
  - Potrditev mandata novemu (nadomestnemu) članu Skupščine ZZZS,
  - Sklep o sprejemu letnega poročila (zaključnega računa) ZZZS za leto 2011,
  - Seznanitev z Revizijskim poročilom Računskega sodišča Republike Slovenije – Prejem, obdelava in nadzor zahtevkov na Zavodu za zdravstveno zavarovanje Slovenije,
  - Skupščina se na podlagi predloga Poslovnega poročila ZZZS za leto 2013 seznanila z informacijo o poslovanju ZZZS v letu 2012,
  - Pravilnik o razvrščanju zdravil na listo;
- Na 1. izredni dopisni seji z dne 7. 6. 2013:
  - Sklep o razpisu volitev članov skupščine in članov območnih svetov ZZZS.

### Najpomembnejši sklepi s sej Upravnega odbora ZZZS

V navedenem obdobju je Upravni odbor zasedal na 3 rednih sejah, na katerih je sprejel naslednje najpomembnejše sklepe:

- Na 48. redni seji z dne 16. 5. 2013:
  - Aneks št. 2 k Splošnemu dogovoru 2013;
- Na 49. redni seji z dne 23. 5. 2013:
  - Informacija o finančnem poslovanju ZZZS I – IV 2013,
  - Sklep o razpisu volitev članov skupščine in članov območnih svetov ZZZS;
- Na 50. redni seji z dne 19. 6. 2013:
  - Sklep o izbiri ponudnikov za opravljanje programov zdravstvenih storitev iz obveznega zdravstvenega zavarovanja,
  - Sklep o določitvi mejnega razmerja stroškovne učinkovitosti,
  - Sklep o določitvi terapevtske skupine zdravil zaviralcev protonske črpalke,
  - Sklep o pooblastitvi generalnega direktorja za določitev najvišje priznane vrednosti.