

izvleček

Osnovna šola je umeščena na rob mesta ob stanovanjskem naselju, na parcelo poraščeno z gozdom, v krajino z gričevnato topografijo, globokimi vrtačami. Značilnosti okolja so v zasnovi in elementih arhitekture šole poustvarjene na izviren način, tako da je dosežena intenzivna interakcija med gozdno krajino in šolsko zgradbo.

Objekt je v prostor umeščen tako, da oblikuje razmejnico med urbanim cestnim območjem in gozdno pokrajino. Sestavljata ga dve prostorski enoti z vhodno ploščadjo na eni strani in šolskim dvoriščem na drugi strani.

Zasnova objekta omogoča enostavno in jasno delitev različnih generacij učencev. Strukturiranost samega objekta je hkrati tudi jasen odraz zahtev različnih programov, ki se v njem nahajajo.

Komunikacija, ki teče med volumnoma zgradbe šole, je prostor doživljanja hiše kot celote. Šola je racionalni, produktivni in generični sistem, ki premišljeno upošteva značilnosti umestitve v kontekst.

abstract

The primary school is positioned near the town's edge, by a residential area, on a forested plot, in a landscape with hilly topography and deep karst sink holes. These natural features were reinterpreted in an original manner in the school's layout and architectural elements, thus intense interaction between the forested landscape and school building was achieved.

The position of the building forms a limiting edge between the road and urban area and forest landscape. It is composed of two spatial units with the entrance platform on one side and school courtyard on the other.

Simple and clear distinction between different generations of pupils is enabled by the building's layout. It is structured in such a way that it simultaneously clearly reflects demands of different programmes, stationed within.

The communication, running between the school's volumes, is the entire building's experiential space. The school is a rational, productive and generic system, which sensibly respects characteristics of contextual placement.

ključne besede:

osnovna šola, naravna krajina, struktura, triade, zasnova, generični sistem

key words:

primary school, natural landscape, structure, triad, layout, generic system

Odnos lokacija - šola ter program - struktura objekta

Prostor lokacije zaznamuje izrazita naravna krajina z gričevnato topografijo, kraškimi vrtačami in bujno gozdno vegetacijo. Na lokaciji se nahaja tudi opuščen peskokop. Stavba osnovne šole je v prostor umeščen tako, da oblikuje razmejitveno linijo med urbanim cestnim območjem in gozdno pokrajino. Stavbna zasnova izhaja iz zaprtega, introvertiranega prostorskega sistema. Sestavljata ga dve prostorski enoti v obliki črke "U", ki sta obrnjeni navzven in imata skupno hrbtno stranico. Prvi, vhodni volumen je obrnjen proti severu in leži v bližini ceste ter vsebuje poljavni program šole (knjižnica, jedilnica, večnamenska dvorana). Drugi volumen služi prostorom učilnic, ki so odprte proti jugu in se prepletajo z gozdno pokrajino. Oba volumna se med seboj razlikujeta tudi po konstrukcijskem rastru in zaključni obdelavi notranjih površin.

Zasnova objekta omogoča enostavno in jasno delitev različnih generacij učencev. Vzhodni pomol prednjega volumna predstavlja telovadnica, ki leži v jami nekdanjega peskokopa. Drugi pomol vsebuje jedilnico, kuhinjo in administrativne programe. Med njima je vhod v šolo nad katerim je kot most položen prostor knjižnice. V vzhodnem krilu drugega, to je južnega volumna, so učilnice prve, v zahodnem pa učilnice druge in tretje triade. Krili povezuje dvonadstropni večnamenski prostor. Učilnice so odprte proti gozdni krajini in povezane preko širokega hodnika s specialnimi učilnicami in kabineti, obrnjenimi proti šolskemu dvorišču.

Značilnosti okolja so v zasnovi in elementih arhitekture šole poustvarjene na izviren način, tako da je dosežena intenzivna interakcija med gozdno krajino in šolsko zgradbo. Strukturiranost samega objekta je hkrati tudi jasen odraz zahtev različnih programov, ki se v njem nahajajo.

Odnos med programom in reprezentacijo

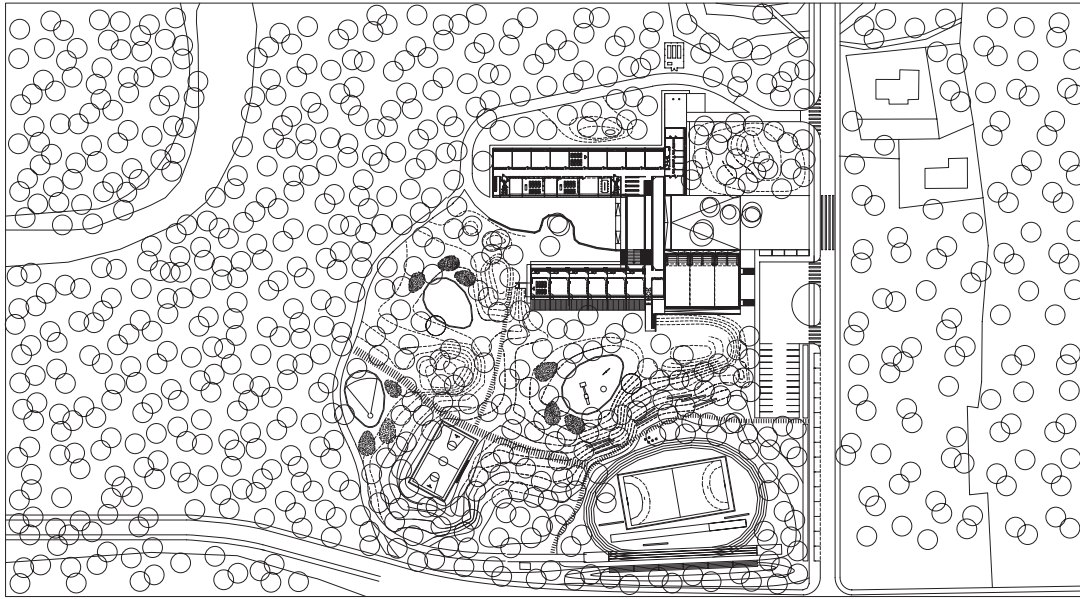
Konstrukcijska zasnova celotnega objekta je armirano-betonski sistem. Oprema prostorov je zamišljena kot sestavni del prostorov učilnic; sprednja stena je obravnavana kot šolska tabla, zadnja kot razstavna površina. Stranske stene proti hodniku so izkoriščene kot leseni pohištveni elementi. Četrta stranica učilnice je v celoti zastekljena v lesenih okvirjih in vizualno omogoča vstop okoliške gozdne narave v notranjost. Končna obdelava sten v vseh komunikacijskih prostorih je vidni beton z odtisi lesene strukture opažnih elementov.

Komunikacija, ki teče med volumnoma zgradbe šole, je prostor doživljanja stavbe kot celote. Šola je racionalni, produktivni in generični sistem, ki premišljeno upošteva značilnosti umestitve v kontekst.

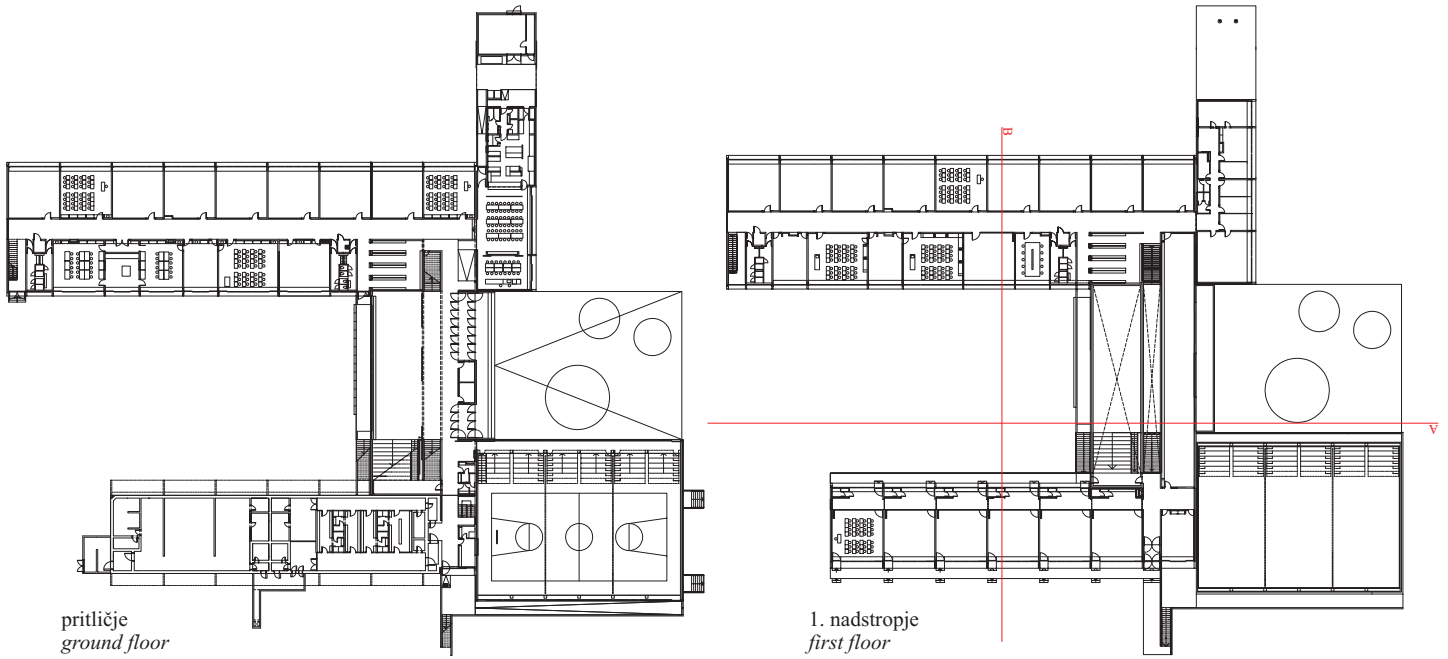
Investitor:	Občina Kočevje
	Ministrstvo za šolstvo in šport
Arhitektura:	Nicholas Dodd, u.d.i.a.
	Tadej Glažar, u.d.i.a.
	Vaso J. Perović, u.d.i.a.
	Arne Vehovar, u.d.i.a.
Krajinska arhitektura:	Ana Kučan, u.d.i.k.a.
Leto projekta:	1997
Leto izvedbe:	1999-2003
Površina objekta:	5 700 m ²

Avtorji so za OŠ Rinža v Kočevju dobili Plečnikovo nagrado za leto 2003 ter nagrado Piranesi 2002.

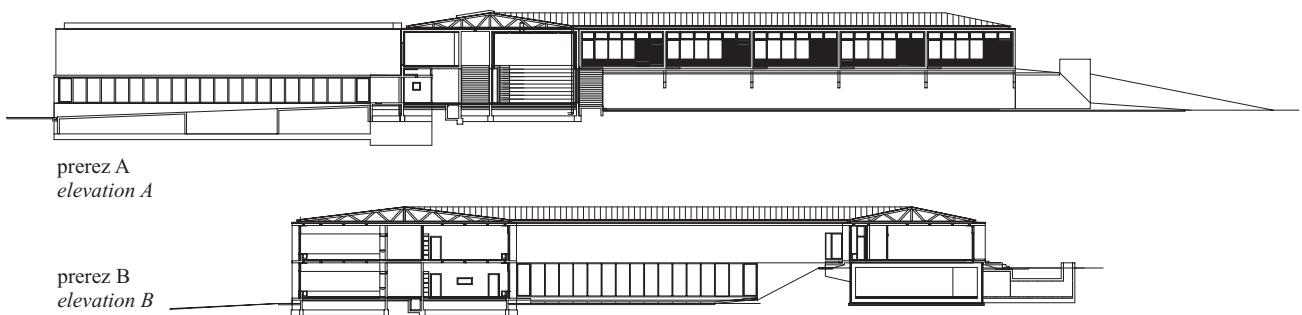
The authors of the Primary school Rinža in Kočevje were granted the Plečnik award for year 2003 and the Piranesi award for year 2002.



Slika 1: Situacija.
The layout. 0 50 100m



Slika 2: Tloris.
Layout. 0 10 20 30m



Slika 3: Prereza.
Sections. 0 10 20 30m



Slika 4: Vhodna ploščad. (foto Bogdan Zupan)
Entrance platform.



Slika 5: Vhod, telovadnica, knjižnica v nadstropju.
Entrance, gym, library on first floor.



Slika 6: Notranji prostori med vhodno ploščadjo in dvoriščem. (foto Bogdan Zupan)
Internal space between the entrance platform and courtyard.



Slika 7: Trakt druge in tretje triade - maticne učilnice.
Second and third triad's wing - home classrooms.



Slika 8: Trakt prve triade.
The first triad's wing.



Slika 9: Šolsko dvorišče. (foto Bogdan Zupan)
The school courtyard.



Slika 10: Vhodni nadstrešek.
Entrance canopy.



Slika 11: Večnamenska dvorana.
Multipurpose hall.



Slika 12: Učilnice povezane s hodnikom.
Classrooms connected with the corridor.

mag Tadej Glazar
Fakulteta za arhitekturo
Univerza v Ljubljani
tadej.glazar@arh.uni-lj.si