

Srečno in veselo novo leto

želijo svojim cenj. strankam in odjemalcem naslednje tordke tn obrati:

Redakcija in uprava »NOVE DOBE«

Celje

Zvezna tiskarna in knjigoveznica

Celje

Štefan Turk
mesarija

Celje
Prešernova ulica 20 — Sp. Hudinja

Veletrgovina
Ivan Ravnikar

Celje

Kavarna »Evropa«
lastnica Helena Krušič

Celje
Kralja Petra cesta

Manufakturna in modna trgovina
Anton Petek

Celje, Prešernova ulica - Dečkov trg



Celjska milarna

d. z o. z.

Celje

Hubertus

Srečno in veselo novo leto
želi vsem svojim dobrotnikom
Prostovoljna gasilska četa
Gaberje pri Celju

Alojz Krajnc
novo preseljena čevljarška delavnica
Celje, Gosposka ul. 30

Gostilna Osund
(F. Veternik)
Celje, Gosposka ulica

Gostilna pri „Zlatem konjičku“
(J. M. Kreuh)
Celje, Gubčeva ulica

Grafolog KARMAH:

Politično-astrološki pregled Evrope



Znani grafolog g. K a r m a h je napisal za naš list specialno politično-astrološko prognozo za l. 1935. Ta zanimiva prognoza se glasi:

Pirenejski polotok s svojimi nemiri v

Š P A N I J I

kaže nepovoljno politično, kakor tudi gospodarsko sliko vsekako tudi za leto 1935. V lanskim politično-astrološki prognozi so bili napovedani nemiri v prvi polovici leta. Tudi letos že mesec januar in februar prinašata nove izglede notranjih nemirov. Politični boji in notranja revolucija se bo nadaljevala, nakar sledi popoln preokret, ker monarhistična

stranka izgubi nekaj svojih voditeljev. Politična napetost povzroči poslabšanje gospodarskih prilik in ni izključeno, da slede v mesecu juniju in juliju novi boji in notranja krvoprelitja. Celotna slika politično-astrološke prognoze za Španijo v letu 1935. nikakor ni zadovoljiva.

Preko Pirenejev nas pelje pot v našo zavezniško državo

F R A N C I J O.

Izgube, ki jih je utrpela naša zavezniška prijateljica v preteklem letu, so jo v njeni lastni volji in načrtih še izpopolnile. Danes je dovolj močna, da bo kljubovala nasprotovanju neprijateljskih držav, ne samo, ker je v vsakem oziru v premoči, ampak ker hoče, da je njena volja v bodoče ukaz vsem protivnicam. Senzacij in preokretov Franciji nikakor ne manjka v letu 1935., posebno politično področje izkazuje dvakratno izpremembo. Lunin mrk v januarju, kasneje pa aspiracija Merkurja v trigonu k astrološki prognozi Francije meseca februarja povzroča na zunaj zelo nezadovoljivo sliko. Notranja politika ne kaže tako lepe slike, kakor zunanja in so vsakokrat predvidene ne samo izpremembe v kabinetu, ampak tudi v njenem finančnem življu. Ne manj-

ka Franciji samobitnih pijavk, ki kot voditelji namakajo žepce v narodnem denarju, ter groze novi denarni škandali in odkritja.

Poročno razpoloženje

A N G L I J E

počasi izginja. Gospodarski temelji države se pod udarci japonske in ruske industrije majojo, tudi Angliji denarna kriza ne bo prizanesla. V svojem zanosu in velikem samozupanju je pozabila pravočasno stopiti z vodilnega, mesta vzornega gospodarskega blagostanja ter vzornih notranjih in zunanjepolitičnih razmer. Nemiri, povzročeni lani meseca avgusta v Indiji in Irski, so omajali njeno stališče v očeh drugih evropskih držav, nove skrbi vstajajo zlasti meseca marca in aprila v prognozi zunanje politike, posebno še, ker Mac Donaldovo nerazpoloženje daje karakterno sliko političnim odnosom z drugimi državami. Smrten slučaj v angleški kraljevski rodbini nikakor povoljno ne vpliva na uresničenje načrtov Waleškega princa, da bi združil nerazpoloženje kolonialnega ozemlja, kar povzroča nove nespo-razume in nevarnosti vojne. Neptun nekako sumljivo kroži v prognozi Anglije, tako da so rezultati dogodkov, ki se razpletajo v teku l. 1935. zaznamovani tudi za bodoča leta nezadovoljivo.

Preko Atlantskega oceana gremo v

N O R V E Š K O.

Dežela je, odkar se je leta 1905. ločila od Švedske, v svoji samostojnosti zelo napredovala. Tudi okoliščine, prilike, dogodki, ki bodo rušili zidovje drugih mogočnih držav, ne bodo omajali zdravega gospodarskega temelja Norveške. Prognoza Norveške za leto 1935. je izredno zadovoljiva. Neprilike, ki bodo nastopale v mesecu maju glede na njeno upravo, ne povzročajo nikakega nihanja v njenem gospodarskem stanju.

Boljševizem bo tudi nadalje razdiral

R U S I J O

in metal neprodirno senco groze in spletkarjenja na to državo. Ako se pomudimo ob prognozah, ki so bile sestavljene pred leti za to evropsko mogočnico, nam bo njen današnji razkol povsem jasen. Venera je povzročala v ruskem narodu toliko melanholije in sanjavosti, toliko zaupanja v tuje pritepenice, da je bilo prepozno, ko se je narod dramil iz svojega idealizma, da bi izgnal priseljence. V svoji tako mogočni zemlji Rus ni bil svoj gospod. Zemlja, ki jo je obdeloval v potu svojega obraza, je redila tujca, njena današnja ustava in uprava pa goji v svojem jedru še vedno tujega plačanca. Za Rusijo še ne sije solnce popolne svobode in uravnovešenosti, ni še vstala zarja sproščenja. Prognoza beleži: januar

Licenciranje bikov 1. 1934. v celjskem srezu

Licenciranje je priredilo sresko načelstvo v Celju v smislu odloka kr. banske uprave v Ljubljani III No. 4666/1 z dne 18. septembra 1934 dne 24. in 25. oktobra t. l. V sporazumu s predsednikom licencovalnega odbora in sreskim kmetijskim odborom je sresko načelstvo določilo naslednja mesta za prigon bikov iz vseh občin sreza: Zalec, Braslovče, Groblje, Kaplja, Celje, Vojnik in Sv. Jurij pri Celju. Zaradi štednje in da je bilo mogoče izvršiti ocenjevanje v cellem srezu v dveh dneh, je licencovalni odbor potoval z avtotaksijem. Vreme je bilo prav primerno in prikladno za polnoštevilni dogon plemenjakov.

Celokupno so privedle občine k licenciranju **136 bikov**, ki smo jih cenili takole: 103 biki sposobni za takojšno uporabo, 13 bikov sposobnih na rok, 8 bikov nesposobnih, 12 bikov premladih za oceno.

103 za takojšno uporabo sposobnim bikom smo prisodili naslednje ocene:

a) **Samo po obliki:** 20 točk — 1 plemenjak (na rok), 21 točk — nič, 22 točk — 11 plemenjakov (4 na rok), 23 točk — 20 plemenjakov (5 na rok), 24 točk — 23 plemenjakov (1 na rok), 25 točk — 28 plemenjakov (2 na rok), 26 točk — 17 plemenjakov, 27 točk — 13 plemenjakov, 28 točk — 3 plemenjaki.

b) **Skupno po obliki in pokolenja (z dodatnimi točkami):** 20 točk — 1 plemenjak, 21 točk — nič, 22 točk — 10 plemenjakov, 23 točk — 17 plemenjakov, 24 točk — 16 plemenjakov, 25 točk — 22 plemenjakov, 26 točk — 12 plemenjakov, 27 točk — 10 plemenjakov, 28 točk — 11 plemenjakov, 29 točk — 11 plemenjakov, 30 točk — 4 plemenjaki, 31 točk — 3 plemenjaki, 32 točk — 2 plemenjaki, 33 točk — 2 plemenjaki, 34 točk — 1 plemenjak, 37 točk — 1 plemenjak.

Devet občin je privedlo predpisano in tudi večjo število plemenjakov, v 11 občinah pa manjka skupno 27 bikov. V omenjenih 9 občinah, predvsem v okoliših selekcijskih organizacij Sv. Jurij in Vojnik smo potrdili 33 bikov več, nego bi jih bilo potrebno za plemenjenje za pleme sposobnih krav in telic v smislu kmetijske statistike.

Prigon je bil številčno in kakovostno: 1. v Zalcu komaj primeren, 2. v Braslovčah zelo slab, 3. v Grobljah slab, 4. v Kaplji še nekako zadovoljiv, 5. v Celju dober, 6. v Vojniku dober, pa bi bil lahko boljši, 7. pri Sv. Juriju pri Celju prav dober.

V splošnem je bil prigon in plemenski material v Savinjski dolini prav slab, v ostalem okolišju celjskega sreza pa je bil i prigon i material dober do prav dober. Razdobje med lanskim in letošnjim licenciranjem je časovno znašalo 1 1/2 leta. Zato je prignalo le 23 bikorejcev tudi lani kot »sposobno« ocenjene plemenjake. Dvema bikorejcema smo izplačali za leto 1933. priznani banovinski nagradi po 400 Din. Ravnotako smo prisodili tudi dvema bikorejcema dve banovinski nagradi po 400 Din, ki ju izplačamo pogojno pri licenciranju leta 1935.

Sreski kmetijski odbor izplača vzdrževalne nagrade letos 17. rejcem onih bikov, ki so ocenjeni po obliki s 24 in več točkami, ki so bili že leta 1933. ugodno ocenjeni in ki jih bo treba privedi k licenciranju tudi leta 1935. Nagrade so: 150 Din za biko, ocenjene na 28 točk, 100 Din za biko, ocenjene na 27 točk, 80 Din za biko, ocenjene na 26 točk, 50 Din za biko, ocenjene na 25 točk, 30 Din za biko, ocenjene na 24 točk. Za prigon so prispevale iz 25% občinskega kmetijskega sklada za leto 1934/35 po 10 Din za vsako žival posamezne občine. Znesek je posodil občinam sreski kmetijski odbor.

Ocenevalni odbor.

Ali ste že poravnali naročnino?

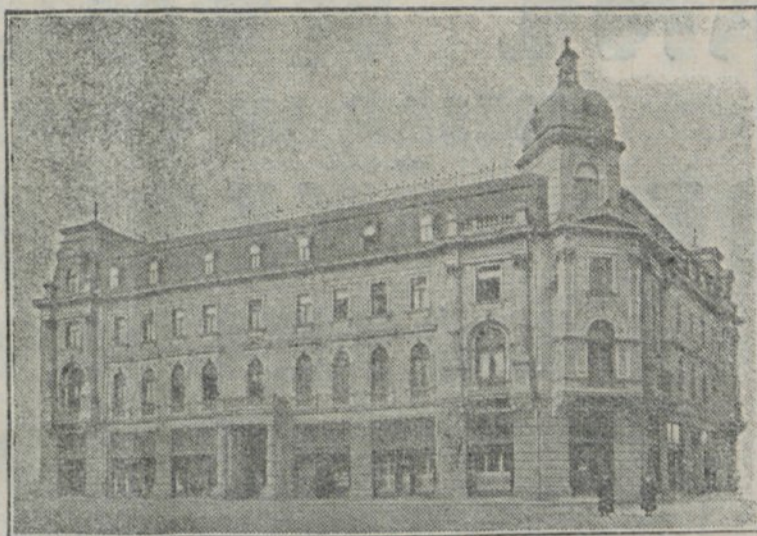
Celjska posojilnica d. d. v Celju

V LASTNI HIŠI NARODNI DOM

Glavnica in rezerve nad
Din 14.000.000—

Kupuje in prodaja devize in valute

Izdaja overenja za izvoz blaga



Sprejema hranilne vloge na knjižice in tekoči račun ter nudi za nje popolno varnost in ugodno obrestovanje

Podružnici:
Maribor, Šoštani



Na Silvestrovo

domače koline
Hotel Stegu
Zagrad pri Celju

2 ali 3 sobno stanovanje s primernimi postranskimi prostori se isče. Ponudbe na upravo lista pod 1. februarja.

Velika izbira zimskih rokavic pri rokavičarju **Ivanu Friču, Celje**, Glavni trg.

Izbirno novega pohištva

in stolov v trpezni izdelavi, po ugodnih cenah dobite pri tvrdki **Baumgartner Marija, Celje, Cesta na grad 47** (5 minut od kolodvora).

Lepo stanovanje

3 sobno in 2 sobno na periferiji mesta, oddaljeno 7 minut, se takoj odda. Naslov na upravi lista.

Lepo stanovanje

obstoječe iz 4 sob, kopalnice in kuhinje, se s 1. januarjem ali 1. februarjem odda. Poizve se Aškerčeva 3, I. nadstr., levo.

Tudi za mal denar dobite

darila za Novo leto

kakor: pisemski papir, albume, nalivna peresa, koledarje, novoletne razglednice v veliki izbiri v knjigarni in veletrgovini s papirjem

K. GORIČAR vdv., Celje, Kralja Petra c. 7

Franjo Dolžan

Celje
Za kresljo
Telefon 245

kleparstvo, vodovodne instalacije, strelovodne naprave

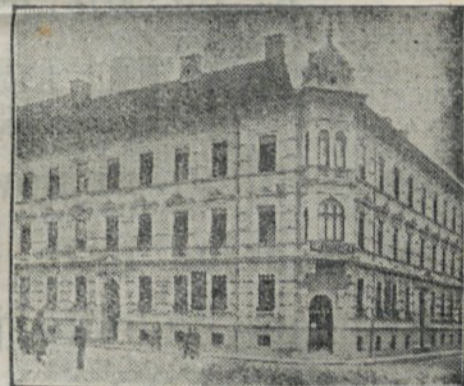
Prezema vsa v zgoraj navedene stroke spadajoča dela in popravila — Cene zmerno — Postržba točna in solidna

PUPILARNO VAREN ZAVOD

HRANILNICA DRAVSKE BANOVINE

CELJE • prej Južnoštajerska hranilnica

Sprejema hranilne vloge na knjižice in tekoči račun. Izvršuje vse v denarno stroko spadajoče posle najkulantneje



Za vloge jamči

Dravska banovina

z vsem svojim premoženjem in vso davčno močjo

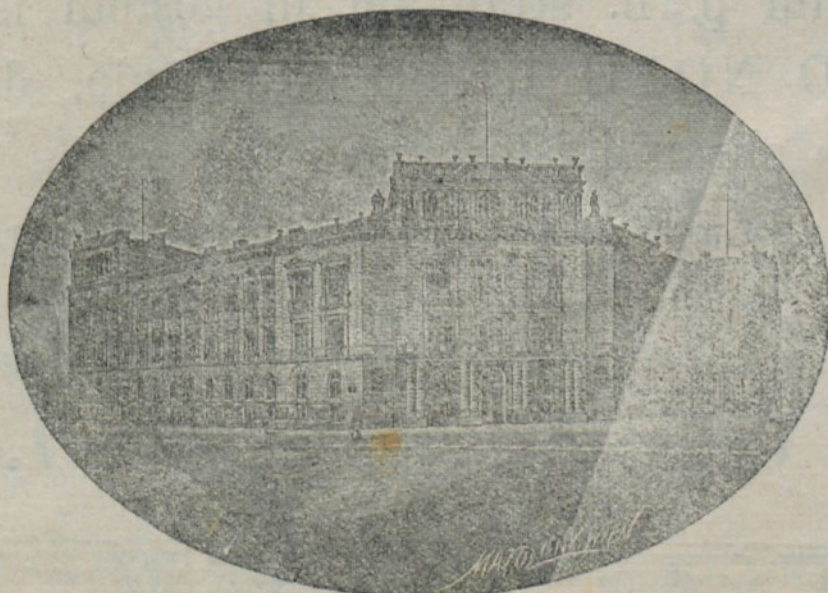
Inserirajte v „NOVI DOBI“

Ustanovljena leta 1864.
Pod stalnim državnim nadzorstvom

Celjska mestna hranilnica

v CELJU, KREKOV TRG (v lastni palači pri kolodvoru)

Za hranilne vloge jamči poleg premoženja hranilnice še mesto Celje z vsem premoženjem in vso davčno močjo



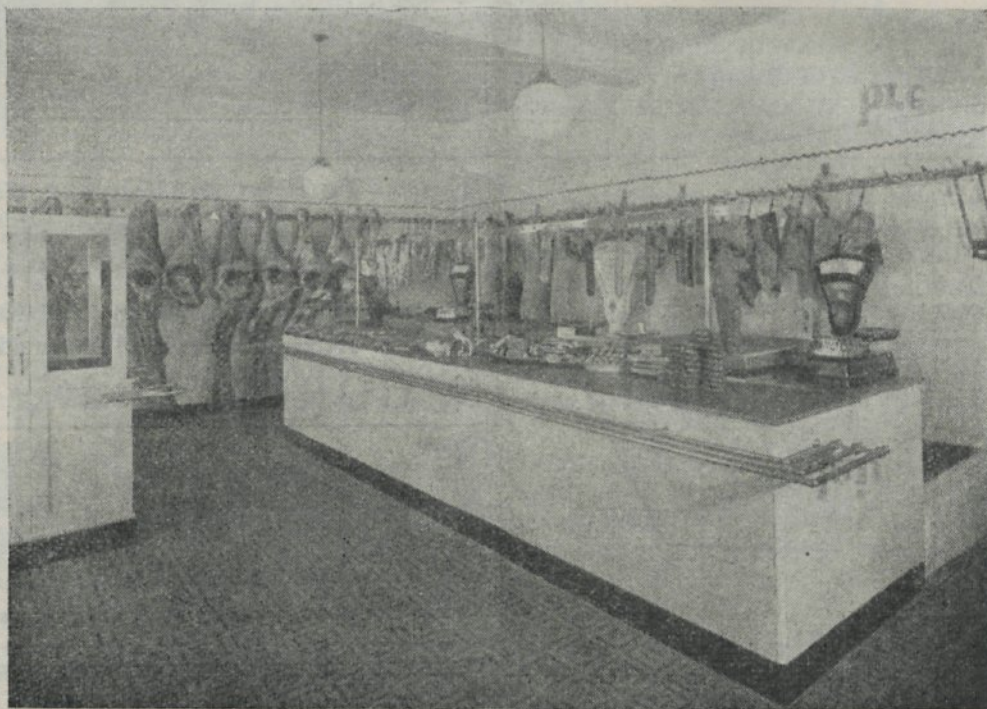
Novim hranilnim vlogam je takojšnja izplačljivost v gotovini s posebno uredbo brezpogojno in v vsakem primeru zajamčena

FRANC REBEUSCHEGG

MESAR IN PREKAJEVALEC

CELJE, AŠKERČEVA ULICA 1

HOTEL »POŠTA«



Čast mi je vljudno sporočiti prebivalstvu Celja in okolice, da sem dal svojo

mesarijo in prekajevalnico

ki obstoji že več kot 60 let v moji hiši HOTELU »POŠTI«

p r e u r e d i t i

na podlagi **najnovjših pridobitev** v tej obrti. S popolnim **opaženjem sten in prodajne mize** ter namestitvijo rje **proste obešalne naprave** za meso in klobasne izdelke je **snažnost blaga** v vsakem pogledu zagotovljena.

Cenj. strankam se meso vsak čas hitro pripravi v nalašč za to urejenem **električnem stroju za faširanje**.

Z namestitvijo moderne **omare za led Frigidaire** se meso ob vsakem vremenu ohrani sveže in brezhibno.

Prodajam vedno le **prvovrstno prima volovsko, telečje in svinjsko meso** kakor tudi **prekajeno meso** in znane **doma pripravljene klobase** po globoko **znižanih konkurenčnih cenah**.

Vabim prebivalstvo Celja in okolice, da si brez obveznosti nakupa **ogleda mojo moderno urejeno prodajalno**.

Svojim p. n. strankam in gostom iskreno želim **SREČNO IN VESELO NOVO LETO** s prošnjo, da bi mi tudi v novem letu blagohotno ohranili isto zaupanje.

FRANC REBEUSCHEGG

mesar in prekajevalec

Celje, Aškerčeva ulica 1, hotel »Pošta«

