

Slovenski


 Verdev
 ko p. Sv. Jurij o. T.
 Hmeljar

Prvi strokovni list za hmeljarstvo * Glasilo Hmeljarske zadruga, r. z. z. o. z. * Izhaja redno vsak drugi petek * Naročnina letno 20 din, za inozemstvo 40 din, posamezna številka stane 2 din * Uredništvo in uprava: Celje, Cankarjeva ulica 4 — Telefon št. 196

Leto IX.

Celje, 4. februarja 1938

Štev. 3

Še nekaj statistike

Po statističnih podatkih Banovinske hmeljske komisije posnemamo, da je znašal pridelek hmelja v letu 1936 v naši banovini skupno 20.062 stotov. Prodalo se je v sezoni 1936/37 skupno 19.868 stotov, tako da je ob pričetku sezone 1937/38 bilo neprodano le še 194 stotov, in sicer 141 stotov v rokah hmeljarjev, ostalih 53 stotov pa pri trgovcih. Komisija za kontrolo in oznamkovanje hmelja je oznamkovala pod znamko »Južnoštajersko-Savinjska dolina« 4873 bal do 170 kg in 2362 bal nad 170 kg čiste teže, 315 balov pod 170 kg ter dve kocki pod in šest nad 170 kg čiste teže, skupno torej 7558 tovork v kosmati teži 1.356.647,5 kg, pod znamko »Dravska banovina« pa 245 bal do in 348 bal nad 170 kg čiste teže, skupno torej 593 tovork v kosmati teži 126.462 kg, in mešanega hmelja obeh področij kot »Hmelj« 243 bal do 170 kg v skupni kosmati teži 38.832,5 kg. Skupno je bilo torej oznamkovano 5361 lažjih in 2710 težjih bal, 315 balov, 2 lažji in 6 težjih kock, torej 8394 tovork v skupni kosmati teži 1.521.942 kg.

Razen s slovenskimi je bilo 3927 tovorkov označeno še z nemškimi, 3265 z angleškimi in 1202 s francoskimi napisi.

Naravnost v USA, to je v Združene države Severne Amerike, je bilo odpremljenih skupno 2377 tovork v čisti teži 5812 stotov, to je 29% celokupnega pridelka 1936, in sicer 2054 tovork znamke »Južnoštajersko-Savinjska dolina« ter 323 znamke »Dravska banovina«.

Skupno je bilo letnika 1936 oznamkovano 8394 tovork v kosmati teži 15.219,42 stotov, oziroma po odbitku embalaže v čisti teži 14.610 stotov, t. j. 73% celokupnega pridelka, in sicer 65% pod znamko »Južnoštajersko-Savinjska dolina«, 6% pod »Dravska banovina« in 2% mešanega hmelja

obeh znamk. Od znamkovane množine odpade 89,25% na Savinjsko dolino, 8,25% na Dravsko banovino in 2,50% na mešani hmelj.

V posameznih občinah je bilo izdano poverilnic in plombirano bal v približni teži kakor sledi:

»Južnoštajersko-Savinjska dolina«:

| Občina | Poverilnic | Bal | Pribl. stotov |
|---------------------|------------|--------|---------------|
| Braslovče | 644 | 5.458 | 2.539 |
| Celje | 173 | 1.361 | 529 |
| Dobrna | 74 | 259 | 92 |
| Dramlje | 27 | 78 | 29 |
| Gomilsko | 273 | 1.924 | 897 |
| Gotovlje | 292 | 2.142 | 1.009 |
| Griže | 156 | 798 | 369 |
| Mozirje | 190 | 644 | 231 |
| Petrovče | 505 | 4.747 | 1.997 |
| Polzela | 311 | 2.465 | 1.062 |
| Rečica ob Savinji | 138 | 518 | 187 |
| Sv. Jurij pri Celju | 86 | 336 | 103 |
| Sv. Pavel | 370 | 2.528 | 1.075 |
| Sv. Peter | 365 | 3.528 | 1.553 |
| Škofja vas | 179 | 837 | 334 |
| Tabor | 547 | 2.891 | 1.349 |
| Teharje | 18 | 208 | 78 |
| Velika Pirešica | 370 | 1.649 | 660 |
| Vojnik | 173 | 625 | 236 |
| Vransko | 152 | 781 | 344 |
| Žalec | 221 | 2.439 | 1.114 |
| Skupaj | 5.264 | 36.216 | 15.787 |

»Dravska banovina«:

| | | | |
|--------------------|-----|-------|-----|
| Dravograd | 9 | 110 | 54 |
| Guštanj - Prevalje | 4 | 34 | 14 |
| Marenberg | 38 | 399 | 210 |
| Mislinje | 4 | 13 | 5 |
| Škale | 42 | 229 | 93 |
| Šmartno ob Paki | 196 | 1.094 | 441 |

| | | | |
|-------------------------|-----|-----|-----|
| Šmartno pri Slov. Gr. | 3 | 27 | 13 |
| Šoštanj - Topolščica | 114 | 635 | 239 |
| Št. Ilj pri Velenju | 93 | 459 | 195 |
| Št. Janž na Vinski gori | 93 | 528 | 196 |
| Št. Andraž pri Vel. | 109 | 523 | 219 |
| Velenje | 103 | 623 | 261 |
| Vuhred | 5 | 48 | 28 |
| Vuzenica | 17 | 146 | 70 |

Okraj:

| | | | |
|---------------------|----|-----|-----|
| Krško | 2 | 14 | 7 |
| Laško | 43 | 200 | 64 |
| Maribor, desni breg | 11 | 357 | 173 |
| Maribor, levi breg | 2 | 31 | 14 |
| Pluj | 1 | 12 | 6 |
| Konjice | 9 | 60 | 23 |
| Šmarje pri Jelšah | 36 | 183 | 73 |

| | | | |
|--------|-----|-------|-------|
| skupaj | 934 | 5.725 | 2.395 |
|--------|-----|-------|-------|

| | | | |
|-------|-------|--------|--------|
| vsega | 6.198 | 41.941 | 18.185 |
|-------|-------|--------|--------|

Kakor iz navedenega sledi, odpade na »Južnoštajersko-Savinjska dolina« 87% in na »Dravska banovina« 13%.

Dočim so poverjeniki overili skupno 18.185 stofov hmelja, pa je bilo potem oznamkovano le 15.219 stofov, tako da je 2966 stofov, t. j. 16% ostalo neoznamkovano, ker je znamkovanje fakultativno. Seveda pa je to le približno, ker poverjeniki hmelja ne tehtajo, ampak le približno presodijo težo.

Poverjenikov je v letu 1936 poslovalo 63, v na koncu navedenih okrajih pa so vršili posle poverjenikov pristojni okrajni kmetijski referenti.

Kontrolnih potrdil ali overilnih listin je izstavila Komisija za kontrolo in znamkovanje hmelja za »Južnoštajersko-Savinjska dolina« 2688 za 7021 (za 537 ne) tovork, za »Dravska banovina« 179 za 507 (za 86 ne) in za »Hmelj« 76 za 103 (za 90 ne) tovork, skupno torej 2943 za 7681 tovork, dočim se za 713 tovork kontrolnih potrdil ni zahtevalo.

Kakor iz navedenega razvidno, nam Komisija za kontrolo in oznamkovanje hmelja za leto 1936, torej že za prvo leto svojega poslovanja, nudi vsestranske, zanesljive, točne in koristne statistične podatke, ki smo jih doslej tako zelo pogrešali v našem hmeljarstvu.

H koncu naj omenimo še mnenje analytičnega laboratorija poskusne postaje na pivovarskem učilišču v Berlinu o našem hmelju pridelka 1936:

»Hmelj je vseboval vode 10,3%, grenčic 15,5% in grenčic v suhi snovi 17,3%. Barva hmelja rumenkasto-olivno-zelena, obiranje dobro, semena se najde le izjemoma, struktura vretenca večinoma

srednje fina, lupulin svež, zdrav, sijajen, lepljiv in zlaforumene barve, aroma čista, prijetna in močna; vsebina grenčic 17,3% je zelo dobra.«

O pravilnem gnojenju hmelja

Mnogo se je že pisalo in razpravljalo o gnojenju hmelja, pa si kljub temu hmeljarji še vedno niso čisto na jasnem, kako je treba hmelju pravilno gnojiti.

Pri srednje dobri letini odvzame hmelj na 1 ha iz zemlje kakih 110 kg dušika, 30–50 kg fosforne kisline, 80–90 kg kalija in 150 kg apna. To so zelo velike množine hranilnih snovi, katere moramo v obliki gnoja zopet vrniti hmeljišču.

Hmelj gnojimo torej pravilno le tedaj, če z vsakoletnim gnojenjem vrnemo zemlji vse štiri hranilne snovi v istem razmerju, kakor jih hmeljska rastlina vsako leto izčrpa iz zemlje za tvorbo trt, listja in kobul. Torej le »popolno gnojenje« je pravilno, nikakor pa ne enostransko.

»Popolno gnojilo« je ono gnojilo, ki vsebuje vse štiri hranilne snovi. To je domači ali hlevski gnoj in umetni gnoj Nitrofoskal. V hlevskem gnoju se nahaja samo 0,50% dušika, 0,25% fosforne kisline, 0,60% kalija ter okrog 20% organske snovi in 75–77% vode. V hlevskem gnoju so torej le zelo male količine imenovanih štirih hranilnih snovi. V sličnem razmerju, toda 16krat več dušika, 25krat več fosforne kisline, 13krat več kalija in poleg tega še 35% apna pa vsebuje Nitrofoskal I.

Če vzamemo v poštev samo eno hmeljsko rastlino, porabi ta (pri današnji oddaljenosti vrste od vrste in rastline od rastline) okrog 20 gr čistega dušika, 6 gr fosforne kisline, 15 gr kalijevega oksida in 28 gr apna. Te količine hranilnih snovi se nahajajo v 250 gr Nitrofoskala I. Pri tej množini pa je že upoštevano, da lahko izkoristijo korenine samo okrog 60% fosforne kisline, ki se nahaja v superfosfatu in je zato v Nitrofoskalu več fosforne kisline kot pa jo hmelj v resnici potrebuje.

V Nitrofoskalu pa je tudi več kalija, kot ga hmelj potrebuje, to pa zaradi tega, ker je savinjska zemlja zelo lahka in siromašna na kaliju.

Če hoče torej hmeljar pridelati dober, lep in težek hmelj, če si želi delo z gnojenjem hmelja kar najbolj poenostaviti ter poceniti in če hoče gnojenje hmelja res dobro in pravilno izvršiti, potem

bo gnožil svoj hmelj z Nitrofoskalom I:

800–1000 kg na ha ali 150–200 gr na eno sadiko.

Čim prej se hmelj pognoji, tem boljši je tudi učinek!

Razno

Konsum piva v Belgiji je v letu 1936 znašal 14 milijonov 584.192 hl. V domačih pivovarnah se je navarilo 14.500.000 hl, za 84.192 hl pa je znašal več uvoz kakor pa izvoz. Uvozilo se je skupno 93.109 hl piva, in sicer največ, namreč 64.737 hl, iz Anglije, potem 17.651 hl iz Nemčije, 4182 hl iz ČSR, 3270 hl iz Francije in 1620 hl iz Nizozemske.

Kaj in koliko se pije v Romuniji. Po uradni statistiki v Romuniji konsum vina precej nazaduje, dočim se konsum piva in žganja polagoma dviga. V zadnjih treh letih je namreč konsum opojnih pijač znašal:

| | vina | piva | žganja |
|----------|---------------|------------|------------|
| 1934/35: | 10.400.000 hl | 442.000 hl | 85.000 hl |
| 1935/36: | 6.700.000 hl | 450.000 hl | 101.000 hl |
| 1936/37: | 6.000.000 hl | 500.000 hl | 100.000 hl |

Pridelek in poraba hmelja v USA. Po uradni statistiki so v začetku sezone 1937/38 znašale neprodane zaloge hmelja 314.056 stofov, sicer precej več kakor preteklo leto, ko so znašale le 176.670 stofov, toda še vedno manj kakor prejšnja leta. Pridelek v letu 1937 je znašal 201.127 stofov proti 113.956 v letu 1936, obralo pa se je le 181.354 stofov, dočim je 19.775 zaradi pomankanja delavcev in slabe kakovosti ostalo neobrano. Porabilo se je v sezoni 1936/37 v pivovarnah 167.610 stofov hmelja proti 156.285 v sezoni 1935/36. Uvoz hmelja pa je znašal 49.948 stofov v letu 1936/37 proti 29.603 v 1935/36, in sicer 50%, to je 23.361 stofov iz ČSR, 25%, to je 11.292 iz Nemčije in le malo manj, namreč 10.280 stofov iz Jugoslavije, ostalo pa iz Belgije, Francije, Poljske, Anglije, Kanade, pa tudi Danske in Holandske (?); izvozilo pa se je skupno 12.316 stofov hmelja, največ, to je 70% ali 7966 stofov v Anglijo, 2746 na Irsko, 1412 v Kanado in 718 stofov v Mehiko.

Produkcija piva v Češkoslovaški je v letu 1937 znašala 8.308.065 hl, to je v primeri s prejšnjim letom, ko je znašala le 7.557.000 hl, za 751.065 hl ali 10% več. Doma se je popilo 8.206.586 hl in le 101.479 hl izvozilo. Z večjo produkcijo piva se je seveda povečala tudi poraba hmelja, in sicer za 2500 stofov, tako da je znašala 25.000 stofov.

Vprašanja in odgovori

A. R. v B.: Po vsem sodeč primanjkuje v mojem hmeljišču najbolj apna. Mislil sem ga trositi že v jeseni, pa zaradi vednega deževja ni bilo mogoče. Hmeljišče je staro sedem let in ni bilo še nikoli apnato. Ali trosim lahko apno tudi še sedaj spomladi po obrezovanju in koliko na fisoč rastlin?

Odgovor: Da bo v vašem hmeljišču primanjkovalo najbolj apna, če ni bilo še nikdar apnato, je res verjetno. Apno pa je najbolje trositi jeseni pred odra-vanjem. Če pa ste jeseni zamudili in je apnanje res nujno, trosite apno izjemoma lahko tudi še po obrezovanju, 1500 kg na fisoč rastlin. Vzemite pa zmleto apno, ga raztrosite na široko po nasadu in takoj zabranajte.

F. B. v P.: Lani sem si nabavil prevozno škropilnico, pa mi ne zadostuje. Sicer je Holderjeva Freya in izvršno deluje, le prepočasi gre delo naprej. Ali naj nabavim še eno Freyo, ali pa motorki? Videl sem lani motorke pri delu in se prepričal, da je pač škropljenje z motorke čisto nekaj drugega. Kaj naj torej storim?

Odgovor: Za eno prevozno imate seveda mnogo preveč hmelja. Ker je res delo z motorno mnogo hitreje in tudi učinkoviteje, si vsekakor nabavite motorke. Naročite pa jo čimprej, ker se nemška marka stalno dviga in se bodo verjetno zato tudi škropilnice podražile.

Hmeljarska poročila

Savinjska dolina: V hmeljski kupčiji je položaj nespremenjen in prav tako so ostale nespremenjene tudi cene. Prometa je bilo zadnjih 14 dni bolj malo, več povpraševanja pa predvsem za cenejše blago.

Vojvodina: Pri nespremenjeno mirnem razpoloženju v kupčiji so tudi cene ostale nominalno nespremenjene.

Češkoslovaška: Pri precej mirnem zanimanju in povpraševanju predvsem za dobro srednje in cenejše blago so ostale cene v glavnem nespremenjene in lanski pridelek notira žateški 13–24 din ter Uštek in Roudnice 10–15 din za kg. Kupuje se za domačo pivovarsko industrijo in za izvoz.

Nemčija: Razpoloženje v hmeljski kupčiji je slejkoprej večinoma prav mirno in le za izvoz semtertja nekaj zanimanja. Cene so ostale nominalno nespremenjene in za domačo uporabo notira Hallertau, Spalt in Würtemberg 40–47 din za kg, za izvoz pa se cene vedno prilagodijo cenam na svetovnem tržišču. Sicer pa je tendenca v splošnem zelo mirna.

Francija: Razpoloženje v hmeljski kupčiji je slejkoprej zelo mirno in je v zadnjem času bilo prodanega le nekaj alzaškega hmelja po 13–15 din za kg.

Poljska: V hmeljski kupčiji je slejkoprej zelo mirno in nekaj povpraševanja le po srednjem in cenejšem blagu, ki se plačuje po 7–14 din za kg. Za boljše blago, ki pa je iz prve roke v glavnem že razprodano, ni nobenega zanimanja.

Belgija: Pri mirni tendenci notira lanski Poperinghe 9–10 din in letošnji v predprodaji za oktober-november do 16 din za kg.

Anglija: Na hmeljskem tržišču je zanimanje še vedno precej živahno, tudi za inozemsko blago, ker domači lanski pridelek je v glavnem razprodan, za starejšega pa ni dosti zanimanja.

Amerika: Razpoloženje v hmeljski kupčiji je sicer nadalje bolj mirno, vendar čvrsto. Prišlo je že tudi do nekaterih večjih zaključkov, ker pivovarne začenjajo polagoma pri sedanjih cenah kriti svojo potrebo. Cene so ostale v glavnem nespremenjene in domači pridelek notira lanski 12–16 din, predlanski 9–12 din, letnik 1935 pa 7–9 din in starejši letniki do 7 din, že zacinjen inozemski pa lanski 45–53 din in predlanski 34–43 din za kg. Pri kupčiji iz prve roke doseže boljše in najboljše blago do 12 din za kg.

Najvišje cene, plačane zadnji čas za 1 kg najboljšega hmelja raznih provenienc, seveda ne vedno iz prve roke, so bile naslednje:

| | letos | lani |
|-------------------------|-------|--------|
| Anglija (Golding) | 48 | |
| Nemčija (Spalt) | 47 | 63 din |
| Češkoslovaška (Zatec) | 23 | 35 din |
| (Uštek) | 15 | 19 din |
| Jugoslavija (savinjski) | 16 | 30 din |
| (vojvodinski) | 7 | 21 din |
| Francija (alzaški) | 15 | 19 din |
| Poljska (wolinjski) | 14 | 25 din |
| Belgija (Poperinghe) | 10 | 18 din |
| Amerika, domači | 12 | 49 din |
| že zacar., inoz. | 53 | 76 din |

Za razvedrilo

Poslednje besede.

»Katero so bile njegove poslednje besede, preden je umrl?«

»Do teh sploh ni prišel, ker je bila do zadnjega njegova žena zraven.«

Poklon.

Oduren tujec lepi natakarici: »Vaše mesto je sicer zelo odurno, toda prebivalci so res čedni.«

Natakarica: »Zato pa sem si takoj mislila, da niste iz našega mesta.«

Vzajemna zavarovalnica v Ljubljani

sprejema

vse vrste zavarovanj proti požaru: poslopja, vse premičnine, hmelj, zvonove, steklo, nezgode, vlom, jamstvo, avto-kasko, življenjska zavarovanja v vseh kombinacijah in posmrtninska zavarovanja »Karitas«.

Zastopniki v vsaki župniji.

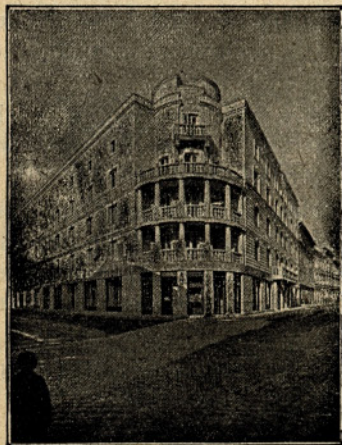
Podružnica: Celje, Vodnikova ulica 2.

Hranilnica Dravske banovine Celje ♦♦ Ljubljana ♦♦ Maribor

Čupilarno varen zavod.

Obrestovanje najugodnejše.

**Za vloge in obresti jamči Dravska banovina
z vsem premoženjem in vso davčno močjo.**



Sprejema hranilne vloge in jih obrestuje najboljše Denar je prinjejalozen popolnoma varno. Za hranilne vloge jamči poleg rezerv in hiš nad 4000 članov - posestnikov z vsem svojim premoženjem

Ljudska posojilnica v Celju

registrovana zadruga z neomejeno zavezo

v novi, lastni palači na voglu
Kralja Petra ceste in Vodnikove ulice

Izročajte denar

v zaupanja vredne domače denarne zavode, da se omogoči z oživitvijo denarnega obtoka delavoljnim našim ljudem zopet delo in kruh.

CELJSKA MESTNA HRANILNICA

(v lastni palači pri kolodvoru)

Vas vabi, da ji zaupate tudi Vi svoje prihranke, ker Vam nudi zanje s svojim premoženjem popolno varnost. Mesto Celje jo je ustanovilo že pred 72 leti in tudi še samo jamči zanjo z vsem svojim imetjem in z vso svojo davčno močjo.

Denarju, ki ga vložite, je vsakočasna, nemudna izplačljivost strogo zajamčena.