

● OBČINSKO GOSPODARSTVO

Reproduktivna sposobnost upada

Komite za družbeno planiranje in družbenoekonomski razvoj skupščine občine Ljubljana Moste-Polje je tudi letos analiziral reprodukcijsko sposobnost gospodarstva in ugotovil, da se je stanje leta 1979 v primerjavi z leti do 1975 še poslabšalo.

Reproduktivna sposobnost se je v obdobju 1975 — 1979 povprečno letno zmanjšala za 6% predvsem zaradi primarne delitve bruto dohodka, kar je v vseh letih šlo v korist osebnih dohodkov in skupne porabe v tozidih. Sredstva za reprodukcijo so minimalno letno naraščale za povprečno 17,5%, kar realno ob upoštevanju stopnje rasti cen osnovnih sredstev — pomeni stagnacijo oziroma celo upadanje. Kljub manjšemu deležu vplivajo na zmanjšanje reprodukcijske sposobnosti tudi druge oblike porabe, kot npr. del za skupne službe, del za ljudsko obrambo in družbeno samozadovoljevanje, del za obresti in bančne stroške, del za varstvo okolja itd. Skupna in splošna poraba sta v opazovanem obdobju naraščali počasneje kot bruto dohodek in tako nista vplivali na slabšanje reprodukcijske sposobnosti.

Podatki SDK ne omogočajo pogleda v nadaljnjo delitev teh sredstev za reprodukcijo, v sredstva za združevanje za gradnjo infrastrukture ter združevanje za posojilo skladu federacije za kreditiranje razvoja gospodarsko manj razvitih republik in av-

tonomnih pokrajin. Komite za družbeno planiranje pri skupščini občine Ljubljana Moste — Polje je zato v vseh organizacijah združenega dela poslal vprašalnike o delitvi sredstev za bruto poslovni sklad na razne oblike združevanja. Na vprašalnike je odgovorilo kar 90% vseh organizacij združenega dela, kar kaže na veliko zanimanje za to področje gospodarjenja.

Iz analize vprašalnikov je razvidno, da je delež družbenih

sredstev iz sredstev za reprodukcijo v ozdih iz leta v leto naraščal. Leta 1975 so organizacije združenega dela izplačale 50% vseh sredstev poslovnega sklada, leta 1979 pa že kar 74%, tako da v organizaciji združenega dela za lastno razširjeno reprodukcijo ostane samo še 26% vseh sredstev poslovnega sklada.

Največ sredstev združujejo za kreditiranje hitrejšega razvoja manj razvitih republik (27,5% bruto poslovnega sklada), za razvoj elektrogospodarstva (17%) in za republiške ceste (10%).

Ko smo v analizi poleg poslovnega sklada upoštevali še obe amortizaciji, smo ugotovili, da

ostane od teh sredstev v organizaciji združenega dela za reprodukcijo samo 70% sredstev.

Ugotovljamo, da za razširjeno reprodukcijo v ozdih ostane v glavnem samo amortizacija (tj. 80% vseh sredstev za razširjeno reprodukcijo, ki ostanejo v ozdih), za katero pa vemo, da ni realna in ne zagotavlja razširjene reprodukcije.

Ob predvidenih restriktivnih ukrepih kreditne politike bodo torej organizacije združenega dela v naslednjih nekaj letih zelo težko investirale v razširitev proizvodnje ali v novo proizvodnjo.

HELENA GAŠPERŠIČ

● NAŠE KMETIJSTVO V LETU 1980

NAČRTNI RAZVOJ

Proizvodnja hrane v naši občini je v družbenem planu panoga posebnega družbenega pomena. V rastlinski proizvodnji je predvideno 3,2%, v živinoreji pa 4,2% povečanje nasproti lanskemu letu. To obsežno nalogo bomo dosegli le ob skrajnem prizadevanju vseh kmetov, družbenih obratov kmetijstva, kmetijske zadrage, kmetijsko-zemljiške skupnosti, skupnosti za pospeševanje kmetijstva in odborov za kmetijstvo pri KS.

V živinoreji je glavni cilj povečanje števila krav, več mleka in mesa. Organiziran je nakup 30 plemenskih telic, vzrejo plemen-

skih teliciz lastne reje pa je treba povečati. Za privezovanje telet iz lastne reje daje zadruga po 1000 din regresa. Poleg tega bo za pitanje nabavljeno 200 telet zunaj območja občine. V celoti morajo kmetije upoštevati uredbo o prepovedi klanja telet. Tisti, ki iz kakršnihkoli razlogov ne more doma privezati teleta, naj ga ponudi kmetijski zadrugi, ki ga bo dala drugemu kooperantu v pitanje. Vsi ti ukrepi imajo za cilj povečati stalež živine in boljšo gospodarnost v živinoreji.

V rastlinski proizvodnji so bili storjeni vsi ukrepi. Zadruga je za letošnjo sezono dobavila kooperantom prek 1200 ton umetnih gnojil. Setev je bila opravljena pravočasno. Sedaj je odvisno od pridnih rok in vremena, kakšna bo letošnja letina.

Na podlagi zakona o varstvu živali so bili letošnji pomlad na območju celotne občine organizirani tečajji o varstvu živali pred kužnimi boleznimi, ki se jih je udeležilo 630 kmetov. Opozarjamo, da mora vsak proizvajalec mleka imeti potrdilo, da je obiskoval ta tečaj. Ta potrdila bo za območje naše občine izdajala kmetijska zadruga Dobrunje. Ob prejemu potrdila bo treba plačati 80 din kot prispevek za preventivne veterinarske ukrepe v živinoreji.

Na območju občine je do sedaj

ustanovljenih 17 strojnih skupnosti, ki vse uspešno delujejo. Ustanovljeni bosta tudi dve proizvodni skupnosti na novo usposobljenih kmetijskih površnin v Vinjah in Kašlju.

Z lastnimi sredstvi, krediti HKS in regresiranjem skupnosti za pospeševanje kmetijstva bo letos v kmetijstvo občine vloženo za 21 milijonov dinarjev investicij. Gradnjo nove hleve in silosa. Pri tem pa so upoštevane tudi adaptacije hlevov, nabava kmetijske mehanizacije in gradnja perutninske farne. Na novo zgrajeno in adaptirano bo 14 hlevov in 25 silosov. Še več bi morali kmetije graditi silosov, saj sodobna kmetija brez silosa ne more rentabilno poslovati.

Kmetijska zemljiška skupnost bo letos izvajala melioracijo travniških površin ob potokih Dobrunjšica in Breska. Ustanovljena je melioracijska skupnost in pridobljena so soglasja lastnikov zemljišč. Z izvajanjem del bo pričela vodna skupnost v mesecu avgustu.

V dotrajanih nasadih Vinje in v toplovodnem nasadu Kašelj bodo letos končali sanacijska dela. Ta zemljišča bodo usposobljena za živinorejske namene in dana v najem kmetom kooperantom.

Letos bodo urejene vodne razmere na travnikih pod Petelinjem. Za lažjo uporabo kmetijske mehanizacije bodo nadaljevali z gradnjo delovnih poti KS Besnica, Lipoglav, Klopeč in Zadvor. Kmetijska zemljiška skupnost odkupuje kmetijska zemljišča, ki so naprodaj. S temi zemljišči bo izvajala naložbe na večjih perspektivnih kmetijah, oziroma so ta zemljišča namenjena kmetom kot nadomestna za izgubljena zemljišča zaradi urbanizacije.

V TZO Dobrunje je čutili veliko pomanjkanje skladiščnih prostorov. Zato TZO za leto 1980 načrtuje gradnjo novega skladišča v Dutovljah, adaptacijo skladišča in mlečne zbiralnice v Dolskem.

FRANČ ŠKFERL

IZ DELOVNIH KOLEKTIVOV

V Totri se že od druge polovice leta 1979 srečujejo s težavami pri pridobivanju nočnih delavcev za prista dela in naloge v neposredni proizvodnji. V zadnjem času se ta problem še stopnjuje, saj so skoraj vsi javni natečaji za ta dela le delno uspešni oziroma neuspešni, predvsem ker gre za dela, ki jih opravljajo v treh izmenah in so zato zaposleni predvsem moški. Eden glavnih vzrokov je tudi v tem, da se pri skupnosti za zaposlovanje ne morejo prijaviti tisti delavci, ki nimajo stalnega prebivališča na območju ljubljanskih občin.

PRR mehaniki in monterji so že več let deficitarni poklici. Zato so se v PTT podjetju Ljubljana lotili predstaviti ptt poklicev v osnovnih šolah, da bi se učenci v večjem številu kot doslej odločili za te poklice. Na osnovi predstavitev v Mostah je razvidno, da je zanimanje za ptt poklice precejšnje, vendar je bilo posvečeno doslej vse premalo skrbi za usmerjanje učencev v te poklice.

Mestni vodovod Ljubljana oskrbuje skoraj 90.000 gospodinjstev z zdravo pitno vodo, omrežje vodovoda pa meri že 664 kilometrov. Oskrbovanje tako velike mreže je zelo naporno in zahtevno, še toliko bolj, ker je del omrežja star in dotrajan. Problem več pa vodovodarjem povzročajo »črni priključki«, ki ne povzročajo le vodno izgubo, ampak tudi to, da voda ni vedno neoporočna, ker so ob nestrokovnem priključevanju voda v ceveh okuži s podtalnico. Večinoma so črni priključkarji na vodovod tudi črnoograditelji. Po odkritju črnega priključka zaračuna Mestni vodovod povšalno porabljeno vodo 500 kubikov.

Delavci Velane so začeli pred kratkim izdajati ciklostirane Tedenske novice. Skromne po obsegu, a žurne po vsebini, na koncu pa še malo za šalo. Ni kaj — napredek!

cp

GRADITELJ EIFFLOVIH STOLPOV

Vsako soboto in nedeljo, pa tudi med tednom dopoldne ali popoldne, pač odvisno od šolskega urnika, se na travniku, ki meji Vevče od Zgornjega Kašlja, zbere skupina fantov, starih osem do petnajst let. Med njimi je skoraj vedno tudi Andrej Grum, doma z Vevče, sicer pa učenec 7. d razreda OŠ Edvarda Kardelja v Polju. Čeprav je od njegovega doma do travnika le nekaj metrov, se navadno tjakaj pripelje s kolesom. V jeseni je namreč dobil nov poni, za katerega je polovico denarja prispeval sam. Tudi v šolo, ki je približno petnajst minut hoje oddaljena od njegovega doma, se vozi z njim. Tako gre hitreje.

Na travniku potem kolo nasloni na stojalo ali pa ga kar položi na tla in nekaj časa z rokami, potisnjenimi v žepe, opazuje, kdo od prijateljev ima ta dan pri frnikolanju največ sreče. Nato tudi on potegne iz žepov v jopiču in hlačan pest frnikol in se jim pridruži.

Kadar ima pouk dopoldne, naredi nalogo takoj, ko pride iz šole. Potem je vse popoldne prost, kajti poleg frnikolanja, ki je prav zadnje čase postala zelo priljubljena igra, se Andrej ukvarja še z mnogimi drugimi stvarmi.

Prej sem zahajal k šahovskemu krožku v šoli, zdaj pa igram šah na Slovane. Dosegel sem tretjo kategorijo, prejel pa sem tudi že tri medalje za dobre uvrstitve: dvakrat sem bil drugi in enkrat tretji.

Potemtakem velikokrat tekmuješ?

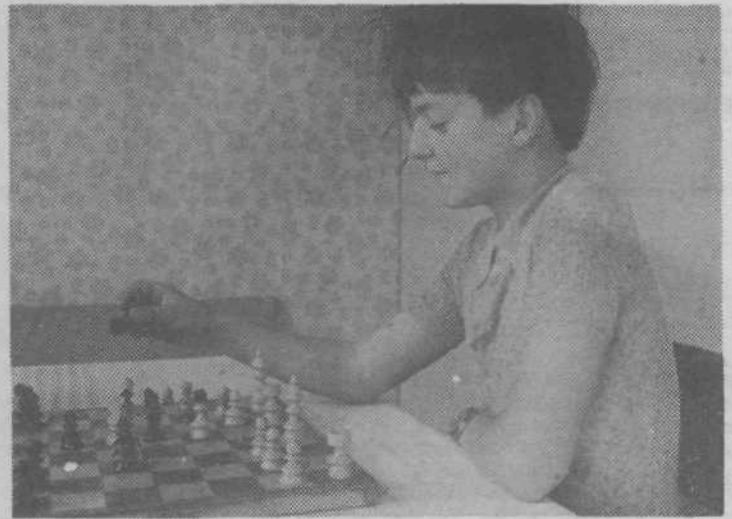
Na Slovane imamo društvena tekmovanja vsak zadnji četrtek v mesecu, ob praznikih pa so razni memoriali.

Si tudi član šolske šahovske reprezentance. Kako si se odrezal na letošnjem občinskem prvenstvu?

V skupini starejših prionirjev sem bil med posamezniki drugi.

Zastopal si našo občino tudi na regijskem prvenstvu.

Tam sem bil pa dvanajsti.



Andrej Grum

— Kakor vem, si tudi v matematični tekmoval na občinskem prvenstvu. Kakšen pa je bil uspeh?

Ob tem vprašanju se je Andrej nasmehnil in zmignil z rameni, kot bi hotel reči: Bil sem bolj slab. Matematika namreč ni predmet, ki bi ga imel najraje, čeprav je v računanju kar dober. Najraje ima namreč biologijo, pa zemljepis in fiziko. Ti predmeti se mu zdijo tudi najbolj zanimivi. Kam bo odšel po končani osnovni šoli, še ne ve. Razmišlja o poklicu, povezanem z elektriko. Morda pa bi

lahko postal tudi vojaški pilot, je povedal nekoliko negotovo, saj še ne ve točno, kaj vse je treba znati, da lahko to postaneš.

— Ker si v šoli dober učenec, ti ostaja veliko prostega časa. Kaj poleg igranja šaha pa pogovorov s prijatelji počenjaš takrat?

Pozimi, ko nisem toliko zunaj, gradim iz že rabljenih, črnih vžigalic 60 do 65 centimetrov visoke Eifflove stolpe. Gradim po načrtu, ki ga je od vojakov prinesel bratranec. Na načrt položim šipo, nanjo pa po črtah načrta nakladam vžigalice. Kar lepo je videti, ko je zgrajeno. Včasih kategorija tudi prodam.

— Potem igraš še namizni tenis...
... pa nogomet, pomagam očetu brusiti nože, grem večkrat v trgovino, dajem zajčkom jesti, kadar ni nikogar drugega doma...

— Kaj boš pa počenjal med počitnicami?

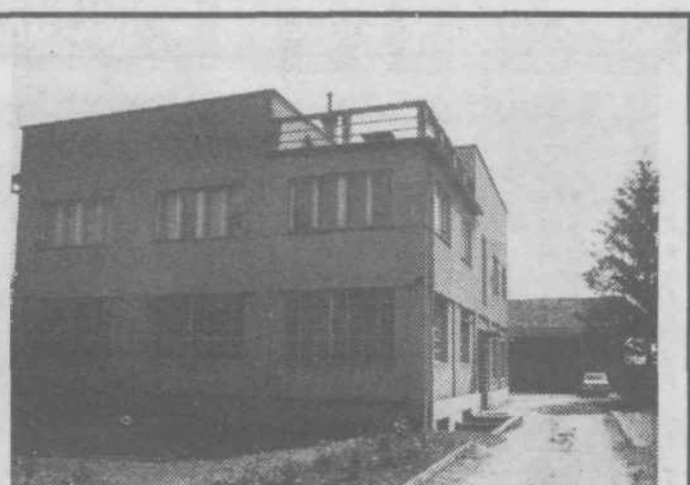
Šel bom s starši in sestro na morje, k prijateljem v Logarsko dolino...

— Boš nabiral tudi gobe in borovnice?

Vsak drugi dan grem v gozd po gobe, seveda, kadar so. Ne nabiram jih za prodajo, le za domače.

Andrej ima tri leta in tri dni mlajšo sestro Matejo. Včasih se spre z njo. Toda marsikdaj je najbrž tudi zadovoljen, da jo ima, saj — kakor nam je povedal — posode pomivat pa on že neče!

Besedilo in slika DARJA JUVAN



Metalurški inštitut — oddelek za pripravo mineralnih surovin v Polju

● TRIDESET LET METALURŠKEGA INŠTITUTA

RAZISKAVE POGNALE KORENINE

Tudi oddelek v Polju prispeva k uspehom celote

Ob Zadobrovske cesti v Polju stoji med novo zgradbo milice, ptt in banke ter podvozom poslopje, v katerem ima svoje prostore oddelek Metalurškega inštituta za pripravo mineralnih surovin.

Najbrž malokdo od mimoidočih ve za to, da je v hiši navadno vse tiho in je sprva videti, kot da so v njej nič ne dogaja. Pa vendar tam dvanajst delavcev — od teh kar sedem žensk — vsak dan opravlja svoje delo. So pa velikokrat odsotni, kajti polovico svojega delovnega časa preživijo zunaj, na terenu, pri naročnikih in pri vpeljavi svojih dosežkov v industriji.

Malo jih je, zato skoraj vsak dela v svojem prostoru. Kadar so tukaj, pišejo, berejo, analizirajo, načrtujejo delo. Vsak ponedeljek zjutraj se sestanejo v jedilnici, da se pogovorijo o delu in težavah in morda še o čem, kar je potrebno za dobro razumevanje med člani skupine.

Vsi se dobro poznajo med seboj, saj večina dela tam že več kot deset let, zadnji novi delavec se je pri njih zaposlil pred štirimi leti. Najbrž se tudi zato, ker jih je malo, med seboj dobro razumejo. Nikoli nimajo težav, če je treba kaj postoriti, je dejal njihov vodja, diplomirani inženir rudarstva Silvester Rozman. Jedilnico so si na primer uredili sami v prostem času. Pobelili so stene in obesili omarice, tako da imajo prostor, kjer lahko spravijo hrano in tudi sedejo k malici. Sami skrbijo tudi za nasad vrtnic pred hišo.

Prostori, v katerih delajo trije inženirji — raziskovalci in analitikov, niso najprimernejši — oprema v njih je zastarela. Laboratoriji namreč nimajo prezračevalnih naprav, pa tudi ogrevanja nimajo najbolje urejenega, saj grejejo s termoakumulacijskimi pečmi. To pa je seveda zelo drago.

TRIDESET LET DELA

Ljudje, ki delajo v laboratoriju v Polju, pa so le del 110-članskega delovnega kolektiva Metalurškega inštituta, ki letos praznuje 30. obletnico svojega obstoja. Inštitut je v maju leta 1950 ustanovil svet za prosveto in kulturo LRS, da bi razvijali in širili znanje metalurške stroke. Bil je nekaj časa samostojen, potem je deloval v okviru jugoslovanskih železarn, leta 1973 pa se je pridružil združeni Slovenske železarne. To pa ni pomenilo, da raziskuje le za potrebe slovenskih železarjev, temveč je s svojim delom že bolj kot prej pridirjal tudi

na druga področja tehnoloških vev.

Raziskovalno delo poteka v inštitutu na treh področjih. Imajo oddelek za ekstrakcivno metalurgijo, za tehnološko metalurgijo in kemijo ter oddelek za bogatenje mineralnih surovin. Zadnji ima svoje prostore v naši občini.

NJHOVO DELO SEŽE PREK NAŠIH MEJA

Poskušali smo opisati, kje in v kakšnih prostorih dela dvanajst delavcev oddelka za bogatenje mineralnih surovin. Nič pa še nismo povedali



Brez analiz ne gre

o njihovih delovnih dosežkih, ki pa sežejo daleč prek meja naše domovine, na vzhod, še zlasti v dežele v razvoju.

V stavbi v Polju so separacijski, hidrometalurški in analitični laboratoriji ter naprave za gravitacijsko separacijo in flotacijo. Tam raziskovalci opravljajo tehnološke raziskave surovin, rud črne in barvne metalurgije, nekovin, pomožnih sredstev z livarstvo, in sekundarnih surovin.

Sodelujejo pri izdelavi raznih načrtov, pri njihovi izvedbi ter tudi pri montaži opreme in zagonu naprav v novih separacijah. Ukvarjajo pa se tudi s svetovanjem in pedagoškim delom.

V knjižnici, ki so ji izdali ob 30. obletnici inštituta, so natančneje zapisani tudi njihovi dosežki. Besedilo, da so bili drugim raziskovalci manganovo rudo iz Venezuele ter kobalno in cinkovo rudo iz Bolivije. V tem srednjoročnem obdobju se bodo ukvarjali z raziskovanjem tanzaoskih karbonatov, poljske glinice in Gvajane. Priljubljeni pa tudi načrt za pomembno oživitve rudnika živega srebra v Idriji.

Besedilo in slika DARJA JUVAN