

Nova Štifta pri Ribnici.

Spisal dr. Jožef Lesar.

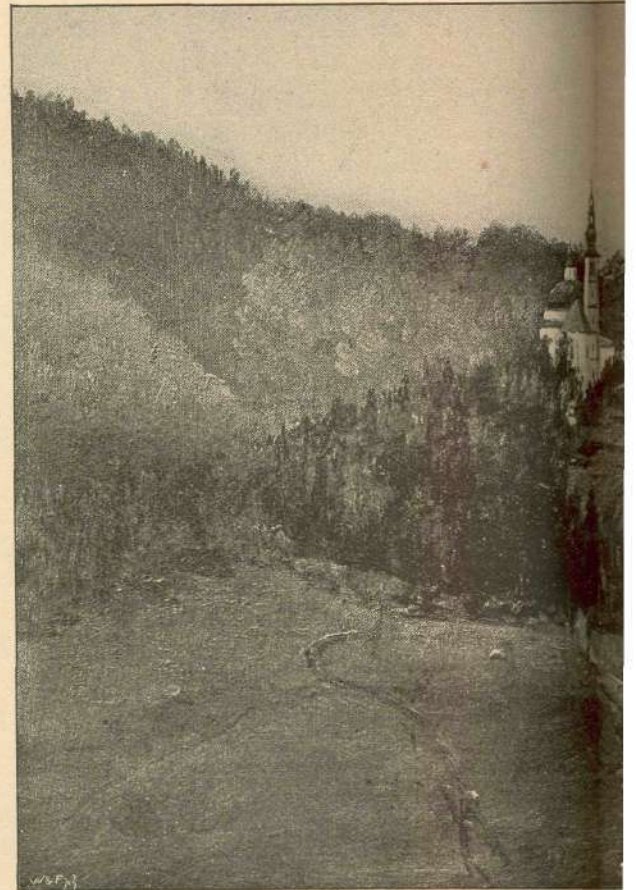
Prav danes, ko se le-tá številka „Dom in Sveta“ dostavlja cenjenim naročnikom širom slovenske domovine, hiti mnogo pobožnih Slovencev na božjo pot k Mariji Vnebovzeti pri Novi Štifti blizu Ribnice na Kranjskem. Kvatrno nedeljo, praznik presvete Trojice, je namreč tam velik romarski shod. Na božjo pot pride takrat zlasti mnogo Kočevarjev in Bajtarjev (od Drage, Trave, Čubra in Osilnice).

Romar, ki nameravaš od ljubljanske strani iti na božjo pot k Novi Štifti, se pelji po kočevski progi dolensjske železnice do postaje Rtnek (Ortenek). Takoj v Rtneku te bode zanimal Koslerjev gradič v Peklu in na bregu nad njim l. 1899. ustanovljena nova fara Velike Poljane z novo cerkvijo sv. Jožefa, ki jo bo 23. junija letos posvetil presv. gosp. knez in škof ljubljanski. Navduši se, romar, že tu verske gorečnosti, ki je vrle Poljance gnala do požrtvovalne darežljivosti, s katero so si pridobili samostojno šolsko in župnijsko občino.

Ko si se poslovil v Peklu, jo kreni proti jugu po cesti, ki jo je l. 1839. speljal ob Tržišici po „Zudi“ (menda z — vod) tedanji ribniški okrajni komisar Mihael Ambrož, pozneje ljubljanski župan, deželni poslanec in odbornik († 25. aprila 1864). Spomenik ob cesti nad Fužinarjem mu je dajal — dokler je stal — zaslužen ribniško zahvalo. Od Fužinarja, kjer se ti odpre razgled po ribniški dolini in zlasti po gorah, ki jo obdajata ob desni in levi, namreč Velika in Mala gora, jo kreneš skozi vas Žlebič do „Rôk“, kjer ti dve leseni roki kažeta razpotje. Cesta, ki vodi naravnost proti jugu, te pripelje v slabi uri v ribniški Trg. Cesta, ki se odcepi pri „Rokah“ na desno, pa pelje po slatniških in suških Trznih proti Sódražici. Pri „Rôkah“ že tudi opaziš na desno prelepo cerkev z visokim stolpom, ki se mogočno dviga proti nebu. V pol ure dospeš

od tu skozi lepo vas Sušje na kraj svojega romanja.

Nova Štifta je skoraj sredi med Ribnico in Sódražico na nizkem okroglem hribcu

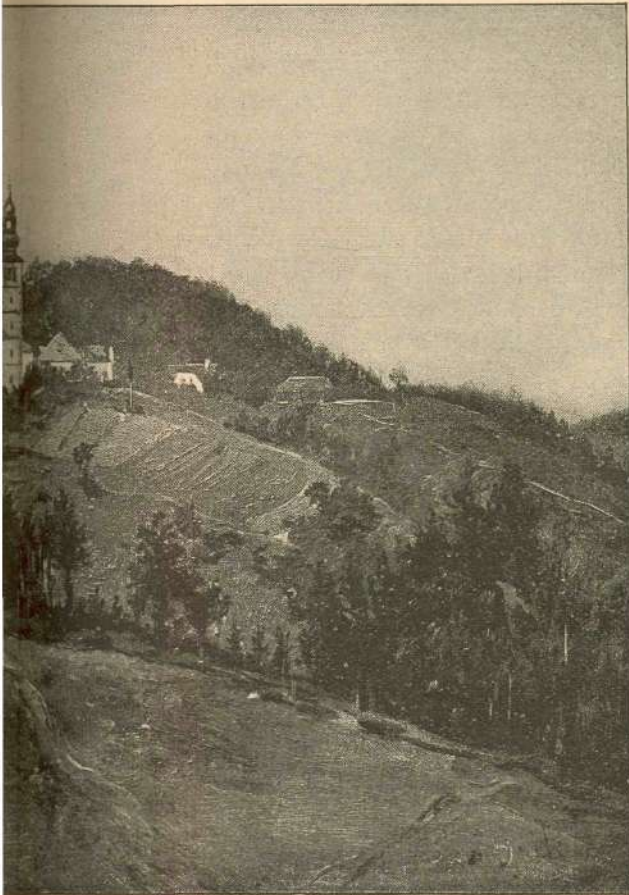


Nova Štifta

tik Velike gore. Na hribu samotno stoji, obrnjena s svetiščem proti vzhodu (orientirana), romarska cerkev Matere božje Vnebovzete s kapelico sv. Jožefa in s prostornim poslopjem za stanovanje ondašnjega duhovna. Imenovana poslopja in še ena kmetija, to je vse, kar stoji na hribu, od koder je najlepši razgled po vsi ribniški dolini in po velikem delu Kočevskega.

Po ustnem poročilu, ki živi med ljudstvom, se je ta cerkev začela zidati po prikazni, v kateri je sama Marija svojo željo razodela pobožnemu kmetu Matiju Frlanu iz Sušja.

Začetek, dovršitev in blagoslovljenje cerkve pri Novi Štifti pripoveduje dr. J. L. Schönleben v latinskem izvorniku, ki se hrani v pozlačenem jabolku nad kupolo, — tako-le: ¹⁾



a pri Ribnici.

L. 1641. po Kristusovem včlovečenju, ko je bil Urban VIII. naslednik sv. Petra v Rimu, Ferdinand III. cesar avstrijski in vojvoda kranjski, knez Janez Anton Krumlovy in knez Egenberški itd. viši poglavar kranjski, in Volbenk Engelbert Turjaški

¹⁾ Prim. Anton Lézar, Ribniška dolina, v Jahresbericht der kais. königl. Ober-Realschule in Laibach za l. 1864., str. 10 s.

in Kočevski poglavarjev namestnik, ko je grad in graščino (ribniško) po dedščini v lasti imel Janez Jakop Kizel (Kisel), je v nedeljo po godu sv. Martina škofa in spoznovavca vložil temeljni kamen tej cerkvi pod varstvom brezmadežne in vselej Device, božje porodnice Marije Vnebovzete gospod Frančišek Maksimilian Valant (Walland), tedanji župnik ribniški in veliki diakon dolenski.

Leto potem (1642) je gosp. Juri Andrej pl. Trilek (Trillekh) kupil grad in graščino ribniško in kmalu potem začel dalje zidati cerkev z milimi darovi. Po njegovi smrti l. 1667. je zidanje nadaljeval njegov brat Janez Miroslav baron Trilek in jo toliko dovršil do l. 1671., da je kupolo pokril, nad njo postavil jabolko, nad jabolko pa znamenje Marijinega imena v podobi zvezde.

V to jabolko sem jaz Jan. Lud. Schönleben, sv. bogoslovja doktor, protonotar apostolski, župnik ribniški in veliki diakon dolenski, vložil več svetinj, katerih imena so se poizgubila, dalje lesen križ španski (caravascensem), blagoslovivši ga, in to pismo, potomcem v spomin. Vpričo so bili: gospa Ana Katarina vdova Trilekova, rojena Kobenceljnova; moji kapelani in pomočniki mašniki: Luka Curman, moj vikar Elija Lušnak, Jakob Pavlin, Matija Sušarek; in gosp. Vincencij Šoman, predstojnik (praefectus) ribniškega gradu in njegov sin Volbenk in premnogo drugih ljudi obojega spola.

V imenu † Očeta in † Sina in svetega † Duha. Amen.

To spričujem jaz, ki sem to pismo lastno-ročno pisal ter mu pritiskal svoj pečat.

V Ribnici 17. februarja 1671.

(Kraj pečata.)

Jan. Lud. Schönleben,
veliki diakon itd., kakor zgoraj.

Na dan sv. Lavrencija l. 1743. je cerkev in njenih pet oltarjev s pooblastilom oglejskega patriarha posvetil tržaški škof Leopold grof Pettazzi, ki je ondi tudi 1018 oseb birmal.

Kakor vsa ribniška dolina je tudi Nova Štifta spadala v ribniško župnijo; odkar je pa ustanovljena sodraška fara (l. 1753.), je le-tej pridružena.

Cerkev je okrogla; podlaga stavbi je osmerovogelnik. Rotundo pokriva 26 m visoka kupola z laterno s štirimi okni. V cerkvi je sedem oltarjev, med njimi pet umetno izrezljanih. Tudi pridižnica je taka. Kora ima dva, enega (prednjega) med svetiščem in kupolo, drugega (zadnjega), pozneje prizidana, slonečega spredaj na dveh stebrih, pri vhodnih vratih. Zunaj okoli cerkve je pokrito in obokano hodišče. Na severni strani je svetišču prizidan mogočen in visok zvonik, ki nosi tri prijetno ubrane zvonove.

L. 1780. so cerkvi na severni strani med levimi in stranskimi vrati in zvonikom prizidali sv. stopnjice¹⁾, vrh katerih je majhen oltarček. Ozidje sv. stopnjic je na presno slikano in ob straneh obloženo z lepo pisanim mramorjem.

Blizu cerkve na vzhodno stran stoji lepa s kupolico pokrita kapelica sv. Jožefa.

Pred cerkvijo na zahodni in pred prostornim župniščem na južni strani rastejo štiri stare, zelo debele, visoke in košate lipe. Med vejami ene teh lip je postavil ljudomili sedanji g. beneficiat leseno hišico kjer dobi pri podolgati mizi prostora do dvanajst oseb.

Nova Štifta je imela svojega, toda nesamostojnega, duhovna; le od l. 1812. pa do l. 1833. ne. Ali kmalu so se pokazali žalostni nasledki. Romarji so izostajali, cerkev je začela razpadati, ker se zanjo nihče ni brigal, sv. stopnjice so brezbožneži oskrunjali, in kapelica sv. Jožefa je izgubila streho in vrata.

Da se prelepa cerkev obvaruje popolnega razpada, sta skrbela dva blaga, za vso ribniško dolino prerano umrla gospoda, in sicer

¹⁾ Razen pri Novi Štifti imamo na Kranjskem še dve taki svetišči, namreč pri Sv. Joštu blizu Kranja in na Žalostni gori pri Mokronogu. Prim. Anton Žlogar, Trojna božja pot s svetimi stopnjicami, v „Danici“ l. 1881.

ribniški župnik in dekan Valentin Prešeren, pa ribniški graščak Jožef Rudež. Prepričana, da se cerkev ne more ohraniti brez lastnega duhovna, sta pri knezoškofu Antonu Alojziju Wolfu b. sp. toplo podpirala zadevno prošnjo vasi, nasejanih skoraj v polkrogu okoli hribca. Graščak Jožef Rudež je obenem prepustil pol zemlje okoli cerkve duhovniku v užitek, in njegovi sinovi, Frančišek, Karel in dr. Dorko Rudež ter hči Marija, omožena Kosler, so 13. maja l. 1874. s posebno darilno pogodbo dotično zemljo za vselej prepustili nadarbini. Vasi pa so se že 29. sušca l. 1836. zavezale dajati nekoliko bire, in kar je še nedostajalo, pa cerkev iz svojih dohodkov. In tako je prelepa romarska cerkev po 21. letih zopet dobila oskrbnika. Prvi je bil g. Lovro Štupica, drugi Alojzij Pibernik, tretji Frančišek Močnik in četrti Juri Janež. Vsi so prav po očetovsko skrbeli, da se je škoda popravila, ki je bila neizogibna, ker je bila cerkev zapuščena toliko let. Tudi romanje, ki je bilo skoro popolnoma potihnilo, je odsihmal bolj oživelo.

Po gosp. Janeževi smrti (21. junija l. 1874) se je pri Novi Štifti naselil upokojeni duhovnik, daleč naokrog znani gospod Karel Klinar, ki tam sedaj že sedemindvajseto leto opravlja vse posle duhovnega pastirja.

Večji romarski shodi pri Novi Štifti so: Velikonočni ali prazniški ponedeljek, Praznik sv. Trojice, o Marijinem Vnebovzetju ali Velikem Šmarnu, ko priroma zlasti mnogo Krajinčanov, Dobrepoljcev in Laščanov.

Ko si, romar, opravil pobožnost pri Novi Štifti, jo mahni še v Ribnico. Hodi po isti poti, po kateri si došel k Novi Štifti, do „Rok“ in odtod naravnost proti jugu v Ribnico. Ali pa pojdi po nekoliko slabejši občinski poti mimo Kota, Jurjevice, Sajevca, pod sv. Frančiškom in v eni uri si v Trgu. Tu si oglej lepo farno cerkev sv. Štefana P. M., graščino Rudeževo, stopi na graščinski vrt in potem na kolodvor in v dveh urah si zopet v Ljubljani.