



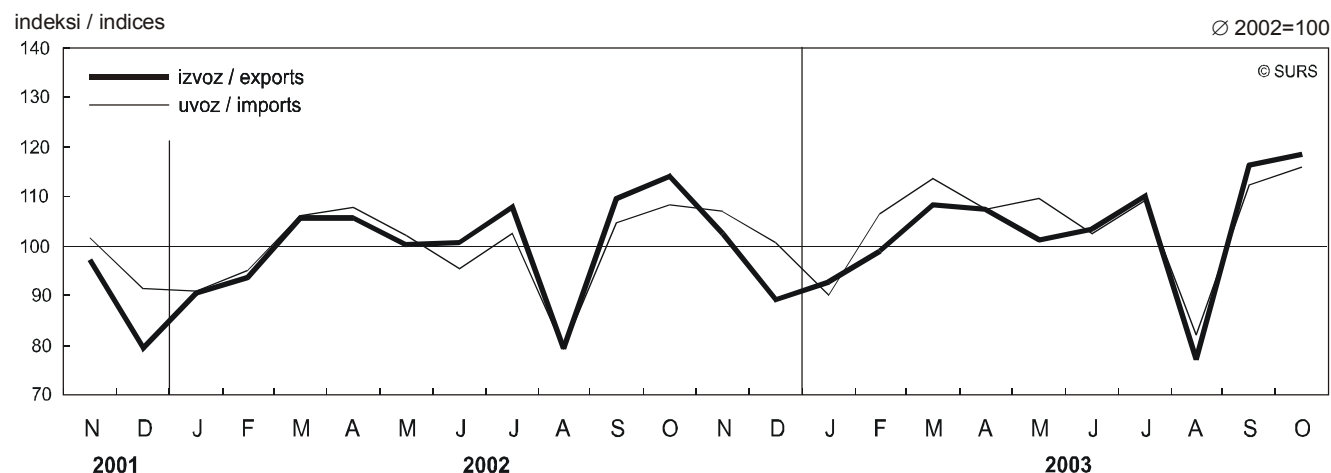
IZVOZ IN UVOZ BLAGA, SLOVENIJA, JANUAR – OKTOBER 2003

EXPORTS AND IMPORTS OF GOODS, SLOVENIA, JANUARY – OCTOBER 2003

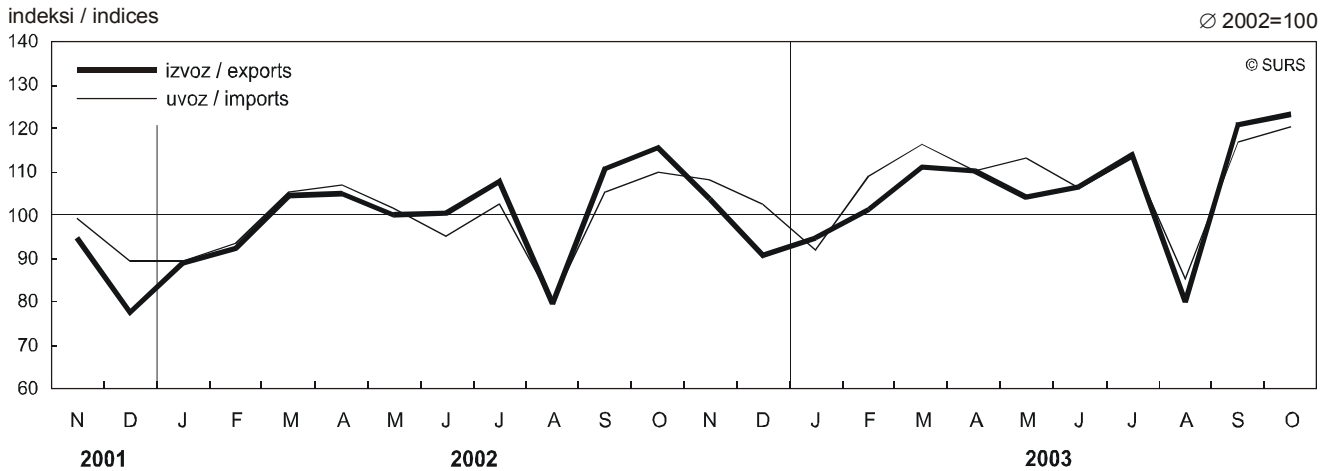
- Oktobrska izvoz in uvoz sta po absolutnih vrednostih najvišja med letošnjimi meseci. Po začasnih podatkih je v tem mesecu:
 - izvoz znašal 1,082 milijarde evrov, to je za 3,7 % več kot v lanskem oktobru;
 - uvoz znašal 1,117 milijarde evrov in je bil za 6,7 % višji kot v primerljivem mesecu lani;
 - primanjkljaj znašal nekaj manj kot 35 milijonov evrov in je bil med letošnjimi mesečnimi primanjkljaji med nižjimi;
 - pokritost uvoza z izvozom bila 96,9-odstotna.
- Ocene sprememb fizičnega obsega izvoza in uvoza v oktobru kažejo, da sta bila oba realno večja kot v istem mesecu lani, in sicer izvoz za 4,4 %, uvoz pa za 9,7 %.
- Na rezultat v mesecu oktobru so vplivala ugodna gospodarska gibanja doma in v tujini. Višji uvoz je tudi posledica povečanih nakupov v tujini pred koncem koledarskega in poslovnega leta. Že nekaj let zapored se ti nakupi opravljajo v oktobru in vse manj v novembru ali decembru.
- Od začetka letošnjega leta do konca oktobra smo izvozili za 9,4 milijarde evrov, uvozili za 10,1 milijarde evrov blaga. Primanjkljaj v tem obdobju se je povzpел na 682 milijona evrov in je skoraj še enkrat večji kot lani v istem obdobju.
- V prvih desetih mesecih smo pri obeh tokovih blaga trgovali največ s proizvodi iz skupine cestnih vozil in iz skupine električnih strojev, aparatov in naprav. Pri izvozu je delež vsake od navedenih skupin obsegal 11,5 %. Uvozili pa smo za 11,1 % cestnih vozil in za 6,2 % električnih strojev in naprav.
- Regarding the period January – October 2003, the absolute values for exports and imports were the highest in October. According to provisional data, in this month:
 - exports amounted to EUR 1 082 million; which is 3.7% more than in October 2002;
 - imports amounted to EUR 1 117 million, which is 6.7% more than in October 2002;
 - trade balance deficit amounted to a bit less than EUR 35 million and was among the lowest monthly deficits in this year;
 - export / import ratio was 96.9%.
- An estimation of the volume changes of exports and imports shows that in October 2003 exports were up by 4.4% and imports were up by 9.7% in volume terms in comparison to October 2002.
- Results in October 2003 were influenced by favourable conditions in national economy and abroad. Higher import is also a result of increased purchases of foreign goods before the end of the calendar and business year. During the last few years these kinds of purchases are more and more made in October and less in November and December respectively.
- From the beginning of this year until October we exported EUR 9.4 billion and imported EUR 10.1 billion. The trade deficit increased to EUR 682 million and was almost doubled compared to the same period of 2002.
- In the first ten months of 2003 the greatest share of trade at both trade flows went to the goods from the product group of road vehicles and electrical machinery, apparatus and appliances. At exports the share of each product group is 11.5% while at imports the shares are 11.1% for road vehicles and 6.2% for electrical machinery, apparatus and appliances.

Slika 1: Indeksi izvoza in uvoza, Slovenija, november 2001–oktober 2003, izračunani iz podatkov v evrih

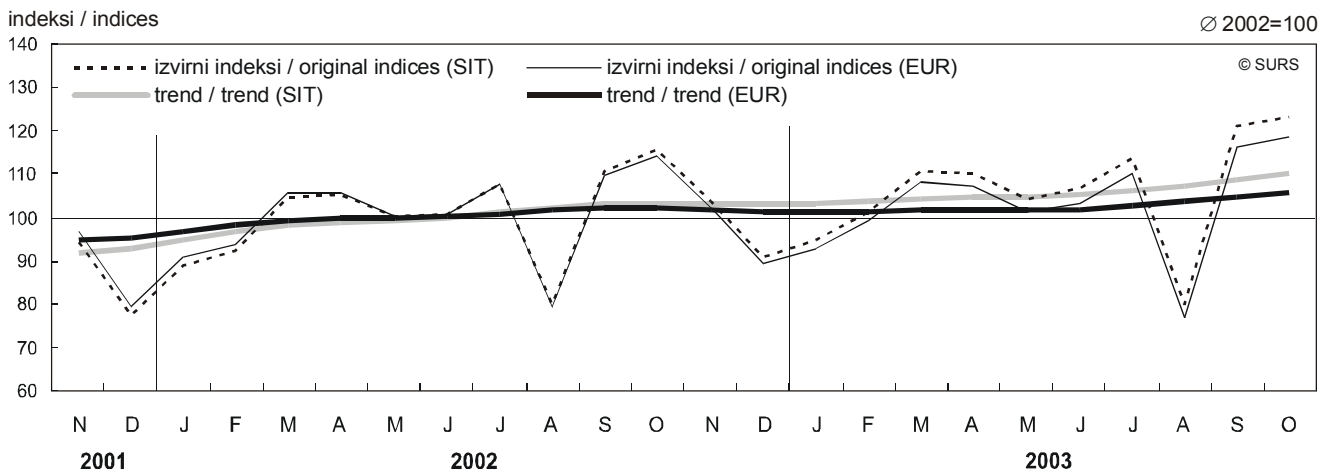
Chart 1: Indices of exports and imports, Slovenia, November 2001–October 2003, calculated from euro values



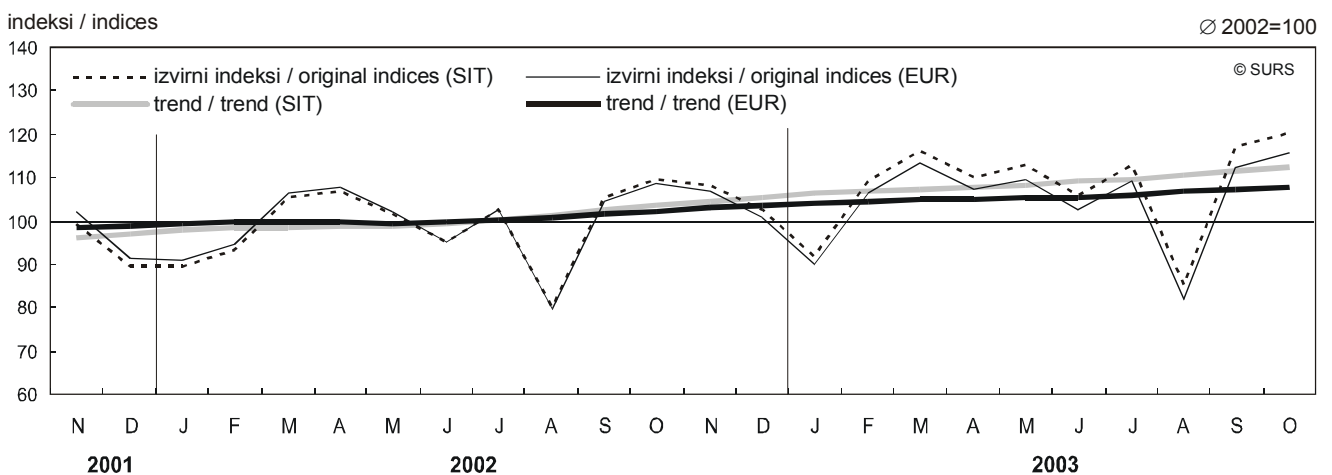
Slika 2: Indeksi izvoza in uvoza, Slovenija, november 2001–oktober 2003, izračunani iz tolarskih podatkov
Chart 2: Indices of exports and imports, Slovenia, November 2001–October 2003, calculated from tolar values



Slika 3: Izvirni indeksi in trend izvoza, Slovenija, november 2001–oktober 2003, izračunani iz tolarskih in podatkov v evrih
Chart 3: Original indices and trend of exports, Slovenia, November 2001–October 2003, calculated from tolar and euro values



Slika 4: Izvirni indeksi in trend uvoza, Slovenija, november 2001–oktober 2003, izračunani iz tolarskih in podatkov v evrih
Chart 4: Original indices and trend of imports, Slovenia, November 2001–October 2003, calculated from tolar and euro values



1. IZVOZ IN UVOZ BLAGA, SLOVENIJA, JANUAR – OKTOBER 2003
(V TOLARJIH PO TEKOČIH TEČAJIH)
EXPORTS AND IMPORTS OF GOODS, SLOVENIA, JANUARY – OCTOBER 2003
(IN TOLARS AT CURRENT EXCHANGE RATES)

1.1 TRGOVINSKA BILANCA PO MESECIH
MONTHLY TRADE BALANCE

	2002			2003			
	izvoz	uvoz	trgovin. bilanca	izvoz	uvoz	trgovin. bilanca	
	exports	imports	trade balance	exports	imports	trade balance	
	mio SIT			mio SIT			
SKUPAJ	2078750	2159046	-80296	2202356	2361088	-158732	TOTAL
JANUAR	184042	195090	-11048	195559	200460	-4902	JANUARY
FEBRUAR	190978	203806	-12829	209322	237686	-28364	FEBRUARY
MAREC	216385	229506	-13121	229266	253901	-24635	MARCH
APRIL	217267	233575	-16308	227976	240644	-12668	APRIL
MAJ	206737	221848	-15111	215170	246549	-31379	MAY
JUNIJ	207976	207583	393	220214	231284	-11071	JUNE
JULIJ	223147	223813	-666	235216	246544	-11327	JULY
AVGUST	164937	174366	-9429	164983	185949	-20966	AUGUST
SEPTEMBER	228701	230223	-1522	249886	255092	-5206	SEPTEMBER
OKTOBER	238581	239236	-655	254765	262980	-8215	OCTOBER

1.2 POKRITOST UVOZA Z IZVOZOM
COVERAGE OF IMPORTS BY EXPORTS

	X 02	X 03	Indeks Index	I-X 02	I-X 03	Indeks Index	
	%		X 03 X 02	%		I-X 03 I-X 02	
SKUPAJ	99,7	96,9	97,2	96,3	93,3	96,9	TOTAL
RAZVITE DRŽAVE	84,5	81,0	95,9	82,4	80,5	97,7	DEVELOPED COUNTRIES
DRŽAVE V RAZVOJU	150,9	150,7	99,9	144,3	135,1	93,6	DEVELOPING COUNTRIES

1.3 INDEKSI IZVOZA IN UVOZA PO MESECIH
MONTHLY INDICES OF EXPORTS AND IMPORTS

	Izvoz / Exports				Uvoz / Imports				
	indeks / index				indeks / index				
	osnova isti mes. 2002 base same month 2002	osnova base Ø 2002 = 100	desezonirani seasonally adjusted Ø 2002 = 100	osnova pred. mesec base prev. month	osnova isti mes. 2002 base same month 2002	osnova base Ø 2002 = 100	desezonirani seasonally adjusted Ø 2002 = 100	osnova pred. mesec base prev. month	
JANUAR	106,3	94,6	102,4	104,4	102,8	91,8	103,3	89,6	JANUARY
FEBRUAR	109,6	101,3	103,5	107,0	116,6	108,9	109,8	118,6	FEBRUARY
MAREC	106,0	110,9	104,0	109,5	110,6	116,3	107,8	106,8	MARCH
APRIL	104,9	110,3	105,2	99,4	103,0	110,3	104,9	94,8	APRIL
MAJ	104,1	104,1	105,1	94,4	111,1	113,0	109,4	102,5	MAY
JUNIJ	105,9	106,5	103,8	102,3	111,4	106,0	107,7	93,8	JUNE
JULIJ	105,4	113,8	105,3	106,8	110,2	113,0	108,8	106,6	JULY
AVGUST	100,0	79,8	107,5	70,1	106,6	85,2	111,0	75,4	AUGUST
SEPTEMBER	109,3	120,9	109,4	151,5	110,8	116,9	111,5	137,2	SEPTEMBER
OKTOBER	106,8	123,2	110,4	102,0	109,9	120,5	112,1	103,1	OCTOBER

1.4 IZVOZ IN UVOZ PO PODROČJIH, PODPODROČJIH IN ODDELKIH STANDARDNE KLASIFIKACIJE DEJAVNOSTI
EXPORTS AND IMPORTS BY SECTIONS, SUBSECTIONS AND DIVISIONS OF STANDARD CLASSIFICATION OF ACTIVITIES

SKUPAJ	Izvoz Exports			Uvoz Imports			TOTAL
	I-X 02	I-X 03	Indeks Index	I-X 02	I-X 03	Indeks Index	
	mio SIT		I-X 03	mio SIT		I-X 03	
			I-X 02			I-X 02	
A KMETIJSTVO,LOV,GOZDARSTVO	2078750	2202356	105,9	2159046	2361088	109,4	A AGRICULTURE, HUNTING AND FORESTRY
KMETIJSTVO,LOV,STOR.	8928	9664	108,2	52166	55079	105,6	AGRICULTURE, HUNTING AND SERVICES
GOZDARSTVO,STOR.	5836	6426	110,1	46401	48755	105,1	FORESTRY, LOGGING AND SERVICES
	3092	3238	104,7	5765	6324	109,7	
B RIBIŠTVO	26	33	126,9	1088	1236	113,6	B FISHING
RIBIŠTVO	26	33	126,9	1088	1236	113,6	FISHING, HATCHERIES AND SERVICES
C RUDARSTVO	1457	2054	141,0	37567	42337	112,7	C MINING AND QUARRYING
CA PRI.ENERGETSKIH SUROVIN	1457	2054	141,0	37567	42337	112,7	CA MINING AND QUARRYING OF ENERGY MATERIALS
PRI.ČRNEGA,RJAVEGA PREMOGA, LIGNITA,ŠOTE	51	28	54,9	27707	31398	113,3	MINING OF COAL AND LIGNITE; EXTRAC. OF PEAT
PRI.NAFTE,ZEMELJSKEGA PLINA, STOR.	14	9	64,3	4116	4492	109,1	EXTRACTION OF PETROLEUM AND GAS AND SERVICES
CB PRI.RUD IN KAMNIN RAZEN ENERGETSKIH	1406	2025	144,0	9860	10939	110,9	CB MINING AND QUARRYING, NOT ENERGY MATERIALS
PRI.RUD	1	16	1600,0	1202	1958	162,9	MINING OF METAL ORES
PRI.DR.RUDNIN IN KAMNIN	1404	2009	143,1	8659	8981	103,7	OTHER MINING AND QUARRYING
D PREDELOVALNE DEJAVNOSTI	2047769	2160197	105,5	2058202	2236331	108,7	D MANUFACTURING
DA PRO.HRANE,PIJAČ,TOBAČNIH IZD.	2047769	2160197	105,5	2058202	2236331	108,7	DA MFR. OF FOOD; BEVERAGES AND TOBACCO
PRO.HRANE,PIJAČ,KRMIL	75792	75688	99,9	103175	104882	101,7	MFR. OF FOOD PRODUCTS AND BEVERAGES
PRO.TOBAČNIH IZD.	72202	71880	99,6	99147	101256	102,1	MANUFACTURE OF TOBACCO PRODUCTS
DB PRO.TEKSTILIJ;TEKSTILNIH, KRZNENIH IZD.	121128	112819	93,1	137702	128850	93,6	DB MFR. OF TEXTILES AND TEXTILE PRODUCTS
PRO.TEKSTILIJ	63770	60168	94,4	76231	68936	90,4	MANUFACTURE OF TEXTILES
PRO.OBLAČIL;STROJENJE, DODELAVA KRZNA	57358	52651	91,8	61471	59913	97,5	MFR. OF WEARING APPAREL; DRESSING OF FUR
DC PRO.USNJA,USNJENIH IZD.	34038	33849	99,4	51849	67761	130,7	DC MFR. OF LEATHER AND LEATHER PRODUCTS
PRO.USNJA,USNJENIH IZD.	34038	33849	99,4	51849	67761	130,7	LEATHER TANNING; MRF. OF LUGGAGE, ETC.
DD OBDELAVA IN PREDELAVA LESA	63915	64041	100,2	32014	36294	113,4	DD MFR. OF WOOD AND WOOD PRODUCTS
OBDELAVA IN PREDELAVA LESA	63915	64041	100,2	32014	36294	113,4	MFR. OF WOOD AND WOOD,CORK, ETC. GOODS
DE PRO.VLAKNIN,PAPIRJA; ZALOŽNIŠTVO,TISKAR.	99039	97212	98,2	80373	81260	101,1	DE MFR. OF PAPER;PUBLISHING AND PRINTING
PRO.VLAKNIN,PAPIRJA TER IZD.IZ NJIH	85607	82746	96,7	69908	70954	101,5	MFR. OF PULP, PAPER AND PAPER PRODUCTS
ZALOŽNIŠTVO,TISKARSTVO	13432	14466	107,7	10465	10306	98,5	PUBLISHING, PRINTING AND RECORDED MEDIA
DF PRO.KOKSA,NAFTNIH DERIV., JEDRSKEGA GORIVA	2567	2077	80,9	117476	131585	112,0	DF MFR. OF COKE, PETROLEUM PRODUCTS AND NUCLEAR FUEL
PRO.KOKSA,NAFTNIH DERIV., JEDRSKEGA GORIVA	2567	2077	80,9	117476	131585	112,0	MFR. OF COKE,PETROLEUM PROD. AND NUCLEAR FUEL
DG PRO.KEMIKALIJ, KEM.IZD., UMETNIH VL.	253360	301073	118,8	280513	306200	109,2	DG MFR. OF CHEMICALS,CHEM.PROD. AND MAN-MADE FIBRES
PRO.KEMIKALIJ,KEM.,IZD., UMETNIH VL.	253360	301073	118,8	280513	306200	109,2	MFR. OF CHEMICALS AND CHEMICAL PRODUCTS

1.4 IZVOZ IN UVOZ PO PODROČJIH, PODPODRČJIH IN ODDELKIH STANDARDNE KLASIFIKACIJE DEJAVNOSTI (nadaljevanje)
EXPORTS AND IMPORTS BY SECTIONS, SUBSECTIONS AND DIVISIONS OF STANDARD CLASSIFICATION OF ACTIVITIES (continued)

	Izvoz Exports			Uvoz Imports					
	I-X 02	I-X 03	Indeks Index	I-X 02	I-X 03	Indeks Index			
	mio SIT		I-X 03	mio SIT		I-X 03			
			I-X 02			I-X 02			
DH	PRO.IZD.IZ GUME IN PLAST. MAS	104671	116001	110,8	89801	97175	108,2	DH	MFR. OF RUBBER AND PLASTIC PRODUCTS
	PRO.IZD.IZ GUME IN PLAST. MAS	104671	116001	110,8	89801	97175	108,2		MFR. OF RUBBER AND PLASTIC PRODUCTS
DI	PRO.DR.NEKOVINSKIH MINERALNIH IZD.	57553	57989	100,8	56541	59920	106,0	DI	MFR. OF OTHER NON-METAL MINERAL PRODUCTS
	PRO.DR.NEKOVINSKIH MINERALNIH IZD.	57553	57989	100,8	56541	59920	106,0		MFR. OF OTHER NON-METAL. MINERAL PRODUCTS
DJ	PRO.KOVIN IN KOVINSKIH IZD.	244036	263650	108,0	285038	314196	110,2	DJ	MFR. OF BASIC METALS AND FABRICATED PRODUCTS
	PRO.KOVIN	139693	151619	108,5	196028	215637	110,0		MANUFACTURE OF BASIC METALS
	PRO.KOVINSKIH IZD.BREZ STROJEV,NAPRAV	104344	112031	107,4	89010	98559	110,7		MFR. OF FABRICATED METAL, NOT MACHINES
DK	PRO.STROJEV IN NAPRAV	301314	324177	107,6	205014	252482	123,2	DK	MFR. OF MACHINERY AND EQUIPMENT NEC.
	PRO.STROJEV IN NAPRAV	301314	324177	107,6	205014	252482	123,2		MFR. OF MACHINERY AND EQUIPMENT NEC.
DL	PRO.ELEKTRIČNE,OPTIČNE OPREME	241633	261422	108,2	277119	284011	102,5	DL	MFR. OF ELECTRICAL AND OPTICAL EQUIPMENT
	PRO.PISARNIŠKIH STROJEV, RAČUNALNIKOV	5678	6763	119,1	49846	48880	98,1		MFR. OF OFFICE MACHINERY AND COMPUTERS
	PRO.EL.STROJEV,APARATOV	135400	147691	109,1	114049	118825	104,2		MFR. OF ELECTRIC.MACHINERY ETC. NEC.
	PRO.RTV,KOMUNIKACIJSKIH APARATOV, OPREME	51892	54453	104,9	69872	69045	98,8		MFR. OF RADIO, TV AND EQUIPMENT
	PRO.MEDICIN.,FINOMEHAN., OPTIČNIH INSTR.	48663	52515	107,9	43352	47261	109,0		MFR. OF MEDICAL AND PRECISION INSTRUMENTS
DM	PRO.VOZIL IN PLOVIL	289734	279476	96,5	293196	319020	108,8	DM	MFR. OF TRANSPORT EQUIPMENT
	PRO.MOT.VOZIL,PRIKOLIC, POLPRIKOLIC	264412	255028	96,5	268449	288607	107,5		MFR. OF MOTOR VEHICLES, TRAILERS, ETC.
	PRO.DR.VOZIL,PLOVIL	25322	24448	96,5	24748	30414	122,9		MFR. OF OTHER TRANSPORT EQUIPMENT
DN	PRO.POHIŠTVA,DR.PRED.DEJ., RECIKLAŽA	158989	170725	107,4	48390	52695	108,9	DN	MANUFACTURING NEC.
	PRO.POHIŠTVA,DR.PREDEL.DEJ.	158989	170725	107,4	48390	52695	108,9		MFR. OF FURNITURE; MANUFACTURING NEC.
E	OSKRBA Z ELEKTRIKO,PLINOM, VODO	18269	26731	146,3	6764	21151	312,7	E	ELECTRICITY, GAS AND WATER SUPPLY
	OSKRBA Z EL.,PLINOM,PARO, TOPLO VODO	18269	26731	146,3	6764	21151	312,7		ELECTRICITY, GAS, STEAM AND HOT WATER SUPPLY
K	NEPREMIČNINE,NAJEM,POSLOVNE STOR.	1968	2996	152,2	2385	3788	158,8	K	REAL ESTATE, RENTING AND BUSINESS ACTIVITIES
	OBDELAVA PODATKOV,S TEM POVEZANE DEJ.	1800	2855	158,6	2305	3671	159,3		COMPUTER AND RELATED ACTIV.
	DRUGE POSLOVNE DEJ.	167	141	84,4	80	117	146,3		OTHER BUSINESS ACTIVITIES
O	DR.JAVNE,SKUPNE IN OSEBNE STOR.	333	424	127,3	874	1076	123,1	O	OTHER SOCIAL AND PERSONAL SERVICES
	STOR.JAVNE HIGIENE	0	2	-	-	-	-		REFUSE DISPOSAL, SANITATION, ETC.
	REKREACIJSKE,KULTURNE, ŠPORTNE DEJ.	333	422	126,7	874	1076	123,1		RECREATIONAL, CULTURAL AND SPORT.ACTIVITIES
X	NERAZVRŠČENO	-	258	-	0	91	-	X	OTHER NEC.

1.5 IZVOZ IN UVOZ PO KONTINENTIH, EKONOMSKIH SKUPINAH IN DRŽAVAH
EXPORTS AND IMPORTS BY CONTINENTS, ECONOMIC GROUPS AND COUNTRIES

	Izvoz Exports			Uvoz Imports			
	I-X 02	I-X 03	Indeks Index	I-X 02	I-X 03	Indeks Index	
	mio SIT		I-X 03	mio SIT		I-X 03	
			I-X 02			I-X 02	
SKUPAJ	2078750	2202356	105,9	2159046	2361088	109,4	TOTAL
AFRIKA	15698	14054	89,5	18979	21479	113,2	AFRICA
AZIJA	67642	72443	107,1	167396	195535	116,8	ASIA
EVROPA	1926869	2021142	104,9	1878918	2034508	108,3	EUROPE
JUŽNA AMERIKA	3968	3406	85,8	20411	36131	177,0	SOUTH AMERICA
OCEANIJA	5193	5708	109,9	2454	3341	136,1	OCEANIA
SEVERNA IN SREDNJA AMERIKA	59370	85598	144,2	70879	70086	98,9	NORTH AND CENTRAL AMERICA
RAZVITE DRŽAVE	1379547	1455631	105,5	1674665	1808263	108,0	DEVELOPED COUNTRIES
DRŽAVE EU	1244401	1294966	104,1	1475703	1588484	107,6	EU COUNTRIES
AVSTRIJA	148164	161347	108,9	179990	202172	112,3	AUSTRIA
BELGIJA	19091	17969	94,1	31527	32134	101,9	BELGIUM
DANSKA	18011	19774	109,8	12283	12891	104,9	DENMARK
FINSKA	5487	4823	87,9	13448	14282	106,2	FINLAND
FRANCIJA	142741	124197	87,0	228718	241635	105,6	FRANCE
GRČIJA	6937	6774	97,7	10348	7586	73,3	GREECE
IRSKA	2559	3464	135,4	7105	9345	131,5	IRELAND
ITALIJA	251612	293283	116,6	384523	433227	112,7	ITALY
LUKSEMBURG	984	5096	517,9	5397	6298	116,7	LUXEMBOURG
NEMČIJA	518287	512684	98,9	412218	451554	109,5	GERMANY
NIZOZEMSKA	34602	39105	113,0	45891	48943	106,7	NETHERLANDS
PORTUGALSKA	4305	3957	91,9	3540	4190	118,4	PORTUGAL
ŠPANIJA	22390	31181	139,3	67485	47478	70,4	SPAIN
ŠVEDSKA	18788	21065	112,1	21627	27175	125,7	SWEDEN
VELIKA BRITANIJA	50441	50247	99,6	51604	49574	96,1	UNITED KINGDOM
DRŽAVE EFTA	39757	34747	87,4	37375	42420	113,5	EFTA COUNTRIES
ISLANDIJA	153	118	77,1	92	89	96,7	ICELAND
LIHTENŠTAJN	742	674	90,8	243	238	97,9	LIECHTENSTEIN
NORVEŠKA	4327	4289	99,1	2911	3727	128,0	NORWAY
ŠVIČA	34535	29666	85,9	34130	38365	112,4	SWITZERLAND
DRŽAVE NEEVROPSKE ČLANICE OECD	79622	110734	139,1	132145	147793	111,8	NON-EUROPEAN MEMBERS OF OECD
AVSTRALIJA	4704	5186	110,2	1875	2745	146,4	AUSTRALIA
JAPONSKA	2978	3225	108,3	28243	34485	122,1	JAPAN
KANADA	5462	4265	78,1	5206	10088	193,8	CANADA
KOREJA, REPUBLIKA	2979	3866	129,8	13538	15692	115,9	KOREA, REPUBLIC OF
MEHIKA	2246	2406	107,1	2178	2230	102,4	MEXICO
NOVA ZELANDIJA	450	502	111,6	513	583	113,6	NEW ZEALAND
TURČIJA	10223	13096	128,1	18835	25354	134,6	TURKEY
ZDRUŽENE DRŽAVE	50578	78187	154,6	61757	56615	91,7	UNITED STATES
DRUGE RAZVITE DRŽAVE	15767	15184	96,3	29441	29566	100,4	OTHER DEVELOPED COUNTRIES
AMERIŠKA SAMOA	2	-	-	1	-	-	AMERICAN SAMOA
ANDORA	37	3	8,1	0	0	-	ANDORRA
ARUBA	-	0	-	-	-	-	ARUBA
BERMUDI	0	3	-	3	5	166,7	BERMUDA
BOUVETOV OTOK	-	-	-	0	-	-	BOUVET ISLAND
BOŽIČNI OTOK	-	-	-	3	3	100,0	CHRISTMAS ISLAND
BRIT.OZEMLJE IND.OCEANA	-	-	-	0	0	-	BRITISH INDIAN OCEAN TERRITORY
COOKOVI OTOKI	-	0	-	-	0	-	COOK ISLANDS
DEVIŠKI OTOKI (BRITANSKI)	50	22	44,0	10	24	240,0	VIRGIN ISLANDS, BRITISH
DEVIŠKI OTOKI (ZDA)	-	-	-	2	2	100,0	VIRGIN ISLANDS, U.S.
FALKLANDSKI OTOKI (MALVINI)	-	-	-	8	45	562,5	FALKLAND ISLANDS (MALVINAS)
FERSKI OTOKI	-	-	-	0	1	-	FAROE ISLANDS
FRANCOSKA POLINEZIJA	-	-	-	0	0	-	FRENCH POLYNESIA
FRANCOSKA JUŽNO OZEMLJE	7	2	28,6	1	3	300,0	FRENCH SOUTHERN TERRITORIES
GIBRALTAR	1	13	1300,0	0	1	-	GIBRALTAR
GRENLANDIJA	-	-	-	1	2	200,0	GREENLAND
HONGKONG	1552	1402	90,3	2497	2609	104,5	HONG KONG
IZRAEL	3033	3453	113,8	5008	6643	132,6	ISRAEL
J.GEORGIJA IN OTOKI J.SANDWICH	-	-	-	-	0	-	S.GEORGIA AND S.SANDWICH ISL.
JUŽNA AFRIKA	1749	1439	82,3	2003	2434	121,5	SOUTH AFRICA
KAJMANSKI OTOKI	0	3	-	0	0	-	CAYMAN ISLANDS
KOKOSKOVI (KEELING) OTOKI	-	-	-	-	0	-	COCOS (KEELING) ISLANDS
KUVAJT	524	338	64,5	120	243	202,5	KUWAIT
MACAO	-	0	-	136	150	110,3	MACAO
MARSHALLOVI OTOKI	0	-	-	41	-	-	MARSHALL ISLANDS

1.5 IZVOZ IN UVOZ PO KONTINENTIH, EKONOMSKIH SKUPINAH IN DRŽAVAH (nadaljevanje)
EXPORTS AND IMPORTS BY CONTINENTS, ECONOMIC GROUPS AND COUNTRIES (continued)

	Izvoz Exports			Uvoz Imports			
	I-X 02	I-X 03	Indeks Index	I-X 02	I-X 03	Indeks Index	
	mio SIT		I-X 03	mio SIT		I-X 03	
			I-X 02			I-X 02	
MIKRONEZIJA (FEDERAT. DRŽAVE)	-	-	-	0	1	-	MICRONESIA, FEDER.STATES OF
MONTSERRAT	-	-	-	0	9	-	MONTSERRAT
NIUE	-	-	-	0	-	-	NIUE
NIZOZEMSKI ANTILI	1	19	1900,0	0	5	-	NETHERLANDS ANTILLES
NORFOLŠKI OTOK	3	2	66,7	1	0	-	NORFOLK ISLAND
NOVA KALEDONIJA	-	1	-	0	0	-	NEW CALEDONIA
OTOKI TURKS IN CAICOS	-	-	-	0	3	-	TURKS AND CAICOS ISLANDS
OTOKI WALLIS IN FUTUNA	1	-	-	0	-	-	WALLIS AND FUTUNA
PALAU	-	-	-	-	0	-	PALAU
PITCAIRN	-	-	-	8	-	-	PITCAIRN
PORTORIKO	311	246	79,1	179	285	159,2	PUERTO RICO
SAINT HELENA	-	-	-	0	0	-	SAINT HELENA
SAINT KITTS IN NEVIS	-	-	-	0	-	-	SAINT KITTS AND NEVIS
SAINT PIERE IN MIQUELON	-	-	-	-	0	-	SAINT PIERRE AND MIQUELON
SAN MARINO	1020	1098	107,6	15	64	426,7	SAN MARINO
SEVERNI MARIANSKI OTOKI	3	-	-	0	0	-	NORTHERN MARIANA ISLANDS
SINGAPUR	684	533	77,9	3370	3517	104,4	SINGAPORE
SVETI SEDEŽ (VATIKAN. M. DRŽ.)	-	-	-	0	-	-	HOLY SEE (VATICAN CITY STATE)
TAJVAN, PROVINCA KITAJSKE	2769	2877	103,9	15964	13462	84,3	TAIWAN, PROVINCE OF CHINA
TOKELAU	-	-	-	8	0	-	TOKELAU
ZDRUŽENI ARABSKI EMIRATI	4019	3728	92,8	59	55	93,2	UNITED ARAB EMIRATES
DRŽAVE V RAZVOJU	699194	746719	106,8	484372	552817	114,1	DEVELOPING COUNTRIES
DRŽAVE CEFTA	178532	202249	113,3	206837	219018	105,9	CEFTA COUNTRIES
BOLGARIJA	7728	9800	126,8	7396	7886	106,6	BULGARIA
ČEŠKA REPUBLIKA	38922	39796	102,2	53686	60085	111,9	CZECH REPUBLIC
MAĐZARSKA	36720	43200	117,6	63716	68295	107,2	HUNGARY
POLJSKA	56515	60979	107,9	31791	36953	116,2	POLAND
ROMUNIJA	14656	17531	119,6	19818	14131	71,3	ROMANIA
SLOVAŠKA	23990	30942	129,0	30431	31668	104,1	SLOVAKIA
DRŽAVE NA OZEMLJU NEKDANJE JUGOSLAVIJE	370009	385799	104,3	104795	116282	111,0	COUNTRIES ON THE TERRITORY OF FORMER YUGOSLAVIA
BOSNA IN HERCEGOVINA	93947	93313	99,3	13138	15354	116,9	BOSNIA AND HERZEGOVINA
HRVAŠKA ¹⁾	182708	198368	108,6	76109	83229	109,4	CROATIA ¹⁾
MAKEDONIJA, NEKD.JUG.REPUBL.	30185	27480	91,0	4754	4180	87,9	MACEDONIA, THE FORMER YUG.REP.
SRBIJA IN ČRNA GORA	63169	66638	105,5	10794	13518	125,2	SERBIA AND MONTENEGRO
DRŽAVE NA OZEMLJU NEKDANJE SOVJETSKE ZVEZE	94288	104741	111,1	60711	73080	120,4	COUNTRIES ON THE TERRITORY OF FORMER SOV. UNION
ARMENIJA	128	108	84,4	4	0	-	ARMENIA
AZERBAJDŽAN	321	309	96,3	65	-	-	AZERBAIJAN
BELORUSIJA	3483	4296	123,3	694	1167	168,2	BELARUS
ESTONIJA	1030	1202	116,7	157	303	193,0	ESTONIA
GRUZIJA	597	517	86,6	3932	1806	45,9	GEORGIA
KAZAHSTAN	2207	3534	160,1	1570	1975	125,8	KAZAKHSTAN
KIRGIZISTAN	205	88	42,9	44	24	54,5	KYRGYZSTAN
LATVIJA	2246	2732	121,6	689	684	99,3	LATVIA
LITVA	6351	5673	89,3	317	464	146,4	LITHUANIA
MOLDAVIJA, REPUBLIKA	1836	1402	76,4	384	403	104,9	MOLDOVA, REPUBLIC OF
RUSKA FEDERACIJA	59358	67039	112,9	47543	59198	124,5	RUSSIAN FEDERATION
TADŽIKISTAN	-	10	-	437	540	123,6	TAJIKISTAN
TURKMENISTAN	22	24	109,1	13	23	176,9	TURKMENISTAN
UKRAJINA	16257	17291	106,4	3946	5512	139,7	UKRAINE
UZBEKISTAN	248	517	208,5	914	980	107,2	UZBEKISTAN
DRUGE EVROP. DRŽAVE V RAZVOJU	2552	2632	103,1	462	507	109,7	OTHER EUROPEAN DEV. COUNTRIES
ALBANIJA	2249	2372	105,5	69	100	144,9	ALBANIA
MALTA	303	260	85,8	393	407	103,6	MALTA
DRŽAVE V RAZVOJU BLIŽNJEGA VZH.	10699	7539	70,5	736	931	126,5	DEV. COUNTRIES OF MIDDLE EAST
BAHRAJN	65	53	81,5	19	0	-	BAHRAIN
CIPER	649	387	59,6	210	128	61,0	CYPRUS
IRAK	600	769	128,2	-	-	-	IRAQ

1) S 1. 3. 2003 je Hrvaška postala članica CEFTA, vendar je v naših prikazih podatkov zaradi tehničnih razlogov za zdaj obravnavana še med državami na ozemlju nekdanje Jugoslavije.
On 1 March 2003 Croatia became a CEFTA member, but due to technical reasons in our data it is still treated among countries on the territory of former Yugoslavia.

1.5 IZVOZ IN UVOZ PO KONTINENTIH, EKONOMSKIH SKUPINAH IN DRŽAVAH (nadaljevanje)
EXPORTS AND IMPORTS BY CONTINENTS, ECONOMIC GROUPS AND COUNTRIES (continued)

	Izvoz Exports			Uvoz Imports			
	I-X 02	I-X 03	Indeks Index	I-X 02	I-X 03	Indeks Index	
	mio SIT		I-X 03	mio SIT		I-X 03	
			I-X 02			I-X 02	
JEMEN	399	200	50,1	0	2	-	YEMEN
JORDANIJA	1064	456	42,9	23	63	273,9	JORDAN
LIBANON	337	255	75,7	13	20	153,8	LEBANON
OMAN	254	276	108,7	1	4	400,0	OMAN
PALESTINSKO OBMOČJE, ZASEDENO	-	7	-	-	7	-	PALESTINIAN TERRITORY, OCCUPIED
SAUDOVA ARABIJA	5320	3591	67,5	443	569	128,4	SAUDI ARABIA
SIRSKA ARABSKA REPUBLIKA	2010	1545	76,9	27	137	507,4	SYRIAN ARAB REPUBLIC
DRŽAVE V RAZVOJU AZIJE	24453	27277	111,5	71910	87046	121,0	DEVELOPING COUNTRIES OF ASIA
AFGANISTAN	11	107	972,7	3	27	900,0	AFGHANISTAN
BANGLADEŠ	140	48	34,3	692	885	127,9	BANGLADESH
BRUNEJ	-	-	-	-	5	-	BRUNEI DARUSSALAM
FILIPINI	168	140	83,3	1019	1248	122,5	PHILIPPINES
INDIJA	3581	4387	122,5	6557	7367	112,4	INDIA
INDONEZIJA	572	803	140,4	7440	8478	114,0	INDONESIA
IRAN (ISLAMSKA REPUBLIKA)	10847	11570	106,7	399	281	70,4	IRAN, ISLAMIC REPUBLIC OF
KAMBODŽA	37	7	18,9	122	131	107,4	CAMBODIA
KATAR	115	109	94,8	0	6	-	QATAR
KITAJSKA	4390	5250	119,6	43141	54477	126,3	CHINA
KOREJA, DEM. LJUDSKA REP.	43	69	160,5	347	620	178,7	KOREA, DEM. PEOPLE'S REP. OF
LAOS	-	1	-	40	28	70,0	LAO PEOPLE'S DEMOCRATIC REP.
MALDIVI	3	3	100,0	11	1	9,1	MALDIVES
MALEZIJA	1569	1322	84,3	5819	6333	108,8	MALAYSIA
MJANMAR	-	-	-	100	133	133,0	MYANMAR
MONGOLIJA	18	43	238,9	6	0	-	MONGOLIA
NEPAL	1	73	7300,0	87	46	52,9	NEPAL
PAKISTAN	1690	2271	134,4	546	650	119,0	PAKISTAN
ŠRILANKA	118	82	69,5	459	428	93,2	SRI LANKA
TAJSKA	1086	904	83,2	3316	3889	117,3	THAILAND
TIMOR-LESTE	-	-	-	0	-	-	TIMOR-LESTE
VIETNAM	64	88	137,5	1806	2013	111,5	VIET NAM
DRŽAVE V RAZVOJU SEV. AFRIKE	10641	9235	86,8	13231	14894	112,6	DEV. COUNTRIES OF NORTH AFRICA
ALŽIRIJA	1458	1590	109,1	10442	9480	90,8	ALGERIA
EGIPT	6675	6033	90,4	1142	1123	98,3	EGYPT
LIBIJSKA ARAB. DŽAMAHIRIJA	1142	811	71,0	41	145	353,7	LIBYAN ARAB JAMAHIRIYA
MAROKO	517	280	54,2	835	883	105,7	MOROCCO
SUDAN	49	86	175,5	39	46	117,9	SUDAN
TUNIZIJA	800	435	54,4	732	3217	439,5	TUNISIA
DRŽAVE V RAZVOJU ZAH. AFRIKE	2554	2252	88,2	1034	1515	146,5	DEV. COUNTRIES OF WEST AFRICA
BENIN	22	16	72,7	192	82	42,7	BENIN
BURKINA FASO	-	-	-	77	104	135,1	BURKINA FASO
ČAD	47	-	-	94	182	193,6	CHAD
GAMBIJA	51	12	23,5	4	28	700,0	GAMBIA
GANA	279	265	95,0	34	56	164,7	GHANA
GVINEJA	502	788	157,0	8	17	212,5	GUINEA
GVINEJA BISSAU	-	-	-	0	-	-	GUINEA-BISSAU
LIBERIJA	38	56	147,4	154	490	318,2	LIBERIA
MALI	52	44	84,6	96	278	289,6	MALI
MAVRETANIJA	-	-	-	7	1	14,3	MAURITANIA
NIGER	-	24	-	0	0	-	NIGER
NIGERIJA	975	546	56,0	27	7	25,9	NIGERIA
SENEGAL	44	26	59,1	39	52	133,3	SENEGAL
SIERRA LEONE	389	323	83,0	0	-	-	SIERRA LEONE
SLONOKOŠČENA OBALA	146	152	104,1	297	214	72,1	COTE D'IVOIRE
TOGO	10	-	-	1	0	-	TOGO
ZAHODNA SAHARA	-	-	-	3	5	166,7	WESTERN SAHARA
ZELENORTSKI OTOKI	0	-	-	-	-	-	CAPE VERDE
DRŽAVE V RAZVOJU CENTRALNE, VZHODNE IN JUŽNE AFRIKE	755	1129	149,5	2710	2635	97,2	DEV. COUNTRIES OF CENTRAL, EAST AND SOUTH AFRICA
ANGOLA	5	10	200,0	1	5	500,0	ANGOLA
BOCVANA	-	16	-	-	1	-	BOTSWANA
BURUNDI	0	-	-	2	1	50,0	BURUNDI
DŽIBUTI	154	18	11,7	0	0	-	DJIBOUTI
EKVATORIALNA GVINEJA	-	-	-	0	0	-	EQUATORIAL GUINEA
ERITREJA	-	44	-	-	0	-	ERITREA

1.5 IZVOZ IN UVOZ PO KONTINENTIH, EKONOMSKIH SKUPINAH IN DRŽAVAH (nadaljevanje)
EXPORTS AND IMPORTS BY CONTINENTS, ECONOMIC GROUPS AND COUNTRIES (continued)

	Izvoz Exports			Uvoz Imports			
	I-X 02	I-X 03	Indeks Index	I-X 02	I-X 03	Indeks Index	
	mio SIT		I-X 03	mio SIT		I-X 03	
			I-X 02			I-X 02	
ETIOPIJA	90	485	538,9	19	45	236,8	ETHIOPIA
GABON	4	-	-	1	1	100,0	GABON
KAMERUN	87	206	236,8	833	839	100,7	CAMEROON
KENIJA	285	224	78,6	48	64	133,3	KENYA
KOMORI	-	-	-	0	0	-	COMOROS
KONGO	4	38	950,0	3	30	1000,0	CONGO
KONGO, DEMOKRATIČNA REPUBLIKA	-	2	-	2	0	-	CONGO, THE DEMOC. REP. OF THE
LESOTO	-	-	-	3	-	-	LESOTHO
MADAGASKAR	17	11	64,7	30	23	76,7	MADAGASCAR
MALAVI	0	-	-	175	169	96,6	MALAWI
MAURITIUS	17	13	76,5	114	123	107,9	MAURITIUS
MAYOTTE	5	9	180,0	0	0	-	MAYOTTE
MOZAMBIK	-	-	-	-	35	-	MOZAMBIQUE
NAMIBIJA	-	-	-	20	28	140,0	NAMIBIA
RUANDA	55	-	-	4	3	75,0	RWANDA
SEJŠELI	2	7	350,0	0	0	-	SEYCHELLES
SOMALIJA	-	-	-	16	9	56,3	SOMALIA
SREDNJEAFRIŠKA REPUBLIKA	7	10	142,9	4	4	100,0	CENTRAL AFRICAN REPUBLIC
SVAZI	-	-	-	2	1	50,0	SWAZILAND
TANZANIJA, ZDRUŽENA REP.	12	13	108,3	146	125	85,6	TANZANIA, UNITED REPUBLIC OF
UGANDA	7	5	71,4	225	140	62,2	UGANDA
ZAMBIJA	2	9	450,0	410	395	96,3	ZAMBIA
ZIMBABVE	-	9	-	651	593	91,1	ZIMBABWE
DRŽAVE V RAZVOJU SREDNJE IN JUŽNE AMERIKE	4690	3853	82,2	21944	36903	168,2	DEV. COUNTRIES OF CENTRAL AND SOUTH AMERICA
ANTIGVA IN BARBUDA	35	-	-	0	0	-	ANTIGUA AND BARBUDA
ARGENTINA	201	343	170,6	7123	19985	280,6	ARGENTINA
BAHAMI	-	-	-	12	12	100,0	BAHAMAS
BARBADOS	1	-	-	0	1	-	BARBADOS
BELIZE	-	0	-	0	0	-	BELIZE
BOLIVIJA	16	9	56,3	7	11	157,1	BOLIVIA
BRAZILIJA	1580	1338	84,7	8423	11562	137,3	BRAZIL
ČILE	369	365	98,9	1408	1232	87,5	CHILE
DOMINIKA	1	9	900,0	1	0	-	DOMINICA
DOMINIKANSKA REPUBLIKA	198	131	66,2	34	43	126,5	DOMINICAN REPUBLIC
EKVADOR	262	217	82,8	1737	1472	84,7	ECUADOR
GRENADA	3	6	200,0	99	14	14,1	GRENADA
GVAJANA	-	0	-	19	0	-	GUYANA
GVATEMALA	44	18	40,9	88	93	105,7	GUATEMALA
HAITI	8	11	137,5	0	1	-	HAITI
HONDURAS	18	55	305,6	39	82	210,3	HONDURAS
JAMAJKA	108	54	50,0	5	6	120,0	JAMAICA
KOLUMBIJA	805	523	65,0	1289	1477	114,6	COLOMBIA
KOSTARIKA	7	11	157,1	225	421	187,1	COSTA RICA
KUBA	3	0	-	198	124	62,6	CUBA
NIKARAGVA	-	-	-	0	1	-	NICARAGUA
PANAMA	227	134	59,0	807	10	1,2	PANAMA
PARAGVAJ	16	1	6,3	11	0	-	PARAGUAY
PERU	69	53	76,8	216	174	80,6	PERU
SAINT LUCIA	-	-	-	-	0	-	SAINT LUCIA
SAINT VINCENT IN GRENADINE	-	-	-	0	-	-	ST. VINCENT AND THE GRENADINES
SALVADOR	58	7	12,1	33	6	18,2	EL SALVADOR
SURINAM	33	23	69,7	0	0	-	SURINAME
TRINIDAD IN TOBAGO	9	11	122,2	0	0	-	TRINIDAD AND TOBAGO
URUGVAJ	222	110	49,5	132	108	81,8	URUGUAY
VENEZUELA	394	424	107,6	38	64	168,4	VENEZUELA
DRŽAVE V RAZVOJU OCEANIJE	22	14	63,6	2	6	300,0	DEV. COUNTRIES OF OCEANIA
ANTARKTIKA	-	-	-	-	0	-	ANTARCTICA
FIDŽI	4	1	25,0	1	1	100,0	FIJI
KIRIBATI	-	-	-	0	-	-	KIRIBATI
NAURU	-	-	-	0	0	-	NAURU
PAPUA NOVA GVINEJA	18	13	72,2	1	5	500,0	PAPUA NEW GUINEA
SALOMONNOVI OTOKI	-	1	-	0	-	-	SOLOMON ISLANDS
TONGA	-	-	-	0	-	-	TONGA
NERAZVRŠČENO	9	6	66,7	9	8	88,9	OTHER N.E.C

1.5 IZVOZ IN UVOZ PO SEKTORJIH IN ODSEKIH STANDARDNE MEDNARODNE TRGOVINSKE KLASIFIKACIJE
EXPORTS AND IMPORTS BY SECTIONS AND DIVISIONS OF STANDARD INTERNATIONAL TRADE CLASSIFICATION

SKUPAJ	Izvoz Exports			Uvoz Imports			TOTAL
	I-X 02	I-X 03	Indeks Index	I-X 02	I-X 03	Indeks Index	
	mio SIT		I-X 03	mio SIT		I-X 03	
			I-X 02			I-X 02	
	2078750	2202356	105,9	2159046	2361088	109,4	
0 ŽIVILA IN ŽIVE ŽIVALI	46792	47441	101,4	111737	116084	103,9	FOOD AND LIVE ANIMALS
00 ŽIVE ŽIVALI	1744	675	38,7	981	1248	127,2	LIVE ANIMALS
01 MESO IN MESNI IZDELKI	13233	13394	101,2	11145	10062	90,3	MEAT AND MEAT PREPARATIONS
02 MLEČNI IZDELKI IN JAJCA	9478	10100	106,6	3980	4453	111,9	DAIRY PRODUCTS AND EGGS
03 RIBE IN RIBJI IZDELKI	1168	1280	109,6	5983	6248	104,4	FISH AND PREPARATIONS THEREOF
04 ŽITA IN IZDELKI IZ ŽIT	2683	2403	89,6	18398	20095	109,2	CEREALS AND CEREAL PREPARATIONS
05 SADJE IN ZELENJAVA	4140	5644	136,3	30008	31809	106,0	FRUIT AND VEGETABLES
06 SLADKOR IN MED	2601	2691	103,5	5286	5893	111,5	SUGAR AND HONEY
07 KAVA, ČAJ, KAKAV IN ZAČIMBE	1217	1587	130,4	11445	11396	99,6	COFFEE, TEA, COCOA AND SPICES
08 ŽIVINSKA KRMLILA	3230	2559	79,2	12144	12146	100,0	FEEDING STUFF FOR ANIMALS
09 DRUGA ŽIVILA	7296	7108	97,4	12368	12733	103,0	MISCELLANEOUS EDIBLE PRODUCTS
1 PIJAČE IN TOBAK	26961	27982	103,8	11378	11189	98,3	BEVERAGES AND TOBACCO
11 PIJAČE	23335	24121	103,4	4970	5444	109,5	BEVERAGES
12 TOBAK IN TOBAČNI IZDELKI	3625	3860	106,5	6407	5744	89,7	TOBACCO AND TOBACCO MANUFACTURES
2 NEOBDELANI MATERIALI, RAZEN GORIV	36413	38178	104,8	107788	117270	108,8	CRUDE MATERIALS, EXCEPT FUELS
21 SUROVE KOŽE IN NEOBDELANO KRZNO	4335	3515	81,1	4251	3175	74,7	HIDES AND FURSKINS, RAW
22 OLJNO SEME IN OLJNI SADEŽI	327	320	97,9	626	523	83,5	OIL SEEDS AND OLEAGINOUS FRUITS
23 SUROVI IN SINTETIČNI KAVČUK	133	128	96,2	10415	12289	118,0	CRUDE AND SYNTHETIC RUBBER
24 LES, GRADB. LES IN PLUTOVINA	17548	16999	96,9	17369	19267	110,9	WOOD AND CORK
25 CELULOZA IN PAPIRNI ODPADKI	2535	3588	141,5	20872	21799	104,4	PULP AND WASTE PAPER
26 TEKSTILNA VLAKNA IN ODPADKI	577	595	103,1	8178	8166	99,9	TEXTILE FIBRES AND THEIR WASTES
27 NARAVNA GNOJILA IN MINERALI	1430	2044	142,9	11326	13724	121,2	CRUDE FERTILIZERS AND CRUDE MINERALS
28 KOVINSKE RUDE IN ODPADKI KOVIN	8014	9187	114,6	26616	29506	110,9	METALLIFEROUS ORES AND METAL SCRAP
29 DRUGE SUROVINE	1515	1803	119,0	8135	8821	108,4	CRUDE MATERIALS N.E.S
3 MINERALNA GORIVA IN MAZIVA	21147	29027	137,3	148937	181237	121,7	MINERAL FUELS AND LUBRICANTS
32 PREMOG, KOKS IN BRIKETI	28	9	32,1	5777	6174	106,9	COAL, COKE AND BRIQUETTES
33 NAFTA IN DERIVATI	2843	2271	79,9	108660	122193	112,5	PETROLEUM, PETROLEUM PRODUCTS
34 NARAVNI IN INDUSTRIJSKI PLIN	6	16	266,7	27735	31719	114,4	GAS, NATURAL AND MANUFACTURED
35 ELEKTRIČNA ENERGIJA	18269	26731	146,3	6764	21151	312,7	ELECTRICITY
4 ŽIVALSKA IN RASTLINSKA OLJA IN MAŠČOBE	1947	1402	72,0	7906	7537	95,3	ANIMAL AND VEGETABLE OILS AND FATS
41 ŽIVALSKA OLJA IN MAŠČOBE	86	135	157,0	231	236	102,2	ANIMAL OILS AND FATS
42 RASTLINSKA OLJA	1529	747	48,9	6745	6138	91,0	VEGETABLE FATS AND OILS
43 PREDELANA OLJA IN MAŠČOBE	331	520	157,1	930	1164	125,2	FATS AND OILS, PROCESSED
5 KEMIČNI IZDELKI	249332	300861	120,7	290960	318193	109,4	CHEMICAL PRODUCTS
51 ORGANSKI KEMIČNI PROIZVODI	10294	12961	125,9	45196	51446	113,8	ORGANIC CHEMICALS
52 ANORGANSKI KEMIČNI PROIZVODI	12584	14067	111,8	16569	19416	117,2	INORGANIC CHEMICALS
53 MATERIALI ZA BARVANJE IN STROJENJE	38781	40407	104,2	23404	24445	104,4	DYEING AND TANNING MATERIALS
54 MEDICINSKI IN FARMACEVTSKI IZDELKI	109860	148025	134,7	57587	65702	114,1	MEDICAL AND PHARMACEUTICAL PRODUCTS
55 TOALETNI IN ČISTILNI IZDELKI	27653	29500	106,7	27772	27147	97,7	PERSONAL CARE AND CLEANING PREPARATIONS
56 UMETNA GNOJILA	223	236	105,8	6888	5791	84,1	FERTILIZERS, MANUFACTURED
57 PLASTIČNE MASE V PRIMARNIH OBLIKAH	24429	27817	113,9	52050	56977	109,5	PLASTICS IN PRIMARY FORMS
58 PLASTIČNE MASE V DRUGIH OBLIKAH	13906	15720	113,0	33054	36310	109,9	PLASTICS IN NON-PRIMARY FORMS
59 DRUGE KEMIKALIJE	11602	12129	104,5	28440	30958	108,9	CHEMICAL MATERIALS N.E.S.

1.6 ZVOZ IN UVOZ PO SEKTORJIH IN ODSEKIH STANDARDNE MEDNARODNE TRGOVINSKE KLASIFIKACIJE (nadaljevanje)
EXPORTS AND IMPORTS BY SECTIONS AND DIVISIONS OF STANDARD INTERNATIONAL TRADE CLASSIFICATION (continued)

	Izvoz Exports			Uvoz Imports			
	I-X 02	I-X 03	Indeks Index	I-X 02	I-X 03	Indeks Index	
	mio SIT		I-X 03	mio SIT		I-X 03	
			I-X 02			I-X 02	
6 PROIZVODI, KLASIFICIRANI PO MATERIALU	548374	569662	103,9	500050	545283	109,0	MANUFACTURES CLASSIFIED BY MATERIAL
61 USNJE, KRZNO IN IZDELKI	14800	16782	113,4	30118	45902	152,4	LEATHER, FURSKINS AND MANUFACTURES
62 IZDELKI IZ KAVČUKA, NEOMENJ.	57984	64630	111,5	25286	28181	111,4	RUBBER MANUFACTURES
63 LESENI IN PLUTOVIN. IZDELKI	44068	44604	101,2	19565	22323	114,1	WOOD AND CORK MANUFACTURES
64 PAPIR, LEPENKA IN DRUGI IZDELKI	83932	80128	95,5	49319	49455	100,3	PAPER, PAPERBOARD AND ARTICLES THEREOF
65 PREJA, TKANINE IN TEKSTILNI IZDELKI	72044	68270	94,8	73319	66804	91,1	TEXTILE YARN, FABRICS AND RELATED PRODUCTS
66 NEKOVINSKI MINERALNI IZDELKI	50060	50399	100,7	50444	53853	106,8	NON-METALLIC MINERAL MANUFACTURES
67 ŽELEZO IN JEKLO	59298	67903	114,5	99347	114092	114,8	IRON AND STEEL
68 BARVASTE KOVINE	70562	73610	104,3	66131	67980	102,8	NON-FERROUS METALS
69 KOVINSKI IZDELKI	95626	103336	108,1	86521	96694	111,8	MANUFACTURES OF METAL
7 STROJI IN TRANSP. NAPRAVE	774178	802682	103,7	729008	805781	110,5	MACHINERY AND TRANSPORT EQUIPMENT
71 POGONSKI STROJI IN NAPRAVE	59677	64074	107,4	61795	59248	95,9	POWER GENERATING MACHINERY AND EQUIPMENT
72 SPEC. STROJI ZA POSAMEZNE IND. PANOGE	43931	48763	111,0	57720	71889	124,5	MACHINERY SPECIALIZED FOR PARTICULAR INDUSTRIES
73 STROJI ZA OBDELAVO KOVIN	15570	19752	126,9	20712	29800	143,9	METAL WORKING MACHINERY
74 INDUSTR. STROJI ZA SPLOŠNO UPORABO, NEOMENJENI	97329	104672	107,5	97252	119924	123,3	GENERAL IND. MACHINERY N.E.S.
75 STROJI PISARNIŠKI IN ZA AOP	5678	6763	119,1	49846	48878	98,1	OFFICE AND AUTOMATIC DATA PROCESSING MACHINES
76 TELEKOMUNIKACIJSKI IN ELEKTROAKUSTIČNI APARATI	35496	35858	101,0	44022	43828	99,6	TELECOMMUNICATIONS AND ELECTROACOUSTIC APPARATUS
77 ELEKTRIČNI STROJI, APARATI IN NAPRAVE	235937	253038	107,2	141865	147006	103,6	ELECTRICAL MACHINERY, APPARATUS AND APPLIANCES
78 CESTNA VOZILA	263736	254008	96,3	237897	262330	110,3	ROAD VEHICLES
79 DRUGA TRANSPORTNA VOZILA	16824	15753	93,6	17900	22877	127,8	OTHER TRANSPORT EQUIPMENT
8 RAZNI KONČNI IZDELKI	371863	383963	103,3	249078	256895	103,1	MISCELLANEOUS MANUFACTURED ARTICLES
81 MONTAŽNE STAVBE, SANITARNE, GRELNE NAPRAVE, SVETILA	26643	27588	103,5	14990	15456	103,1	PREFABR. BUILDINGS; SANITARY, HEAT AND LIGHTING FIXTURES
82 POHIŠTVO IN NJEGOVI DELI	142245	149274	104,9	32068	34813	108,6	FURNITURE AND PARTS THEREOF
83 KOVČKI, POTOVALKE, NESESERJI IPD.	2331	2223	95,4	3554	3391	95,4	SUITCASES, HANDBAGS AND RELATED PRODUCTS
84 OBLEKE	66555	60764	91,3	71440	69639	97,5	ARTICLES OF CLOTHING
85 OBUTEV	17111	14844	86,8	18321	18534	101,2	FOOTWEAR
87 ZNANSTVENI, KONTROLNI INSTRUMENTI	37204	40281	108,3	30231	33241	110,0	SCIENTIFIC AND CONTROLLING INSTRUMENTS
88 FOTOAPARATI, OPTIČNI IZDELKI IN URE	11527	11793	102,3	12218	11735	96,0	PHOTOGRAPHIC EQUIP., OPTICAL GOODS, WATCHES AND CLOCKS
89 RAZNI DRUGI PROIZVODI	68247	77196	113,1	66256	70086	105,8	MISCELLANEOUS MANUFACTURED ARTICLES N.E.S.
9 DRUGO BLAGO IN TRANSAKCIJE	1743	1160	66,6	2205	1620	73,5	COMMODITIES AND TRANSACTIONS N.E.S.
93 SPECIALNE TRANSAKCIJE IN BLAGO, NEKLASIFICIRANO	-	258	-	0	91	-	SPECIAL TRANSACTIONS AND COMMOD. NOT CLASS. BY KIND
96 KOVANCI, KI NISO PLAČILNO SREDSTVO	0	-	-	0	-	-	COINS, NOT BEING LEGAL TENDER
97 NEMONETARNO ZLATO	1743	902	51,7	2205	1529	69,3	GOLD, NON-MONETARY

1.7 IZVOZ IN UVOZ PO NAMENU PORABE PROIZVODOV
EXPORTS AND IMPORTS BY END-USE OF PRODUCTS

	X 02	X 03	Indeks Index	I-X 02	I-X 03	Indeks Index	
	mio SIT		X 03 X 02	mio SIT		I-X 03 I-X 02	
	IZVOZ – SKUPAJ	238581	254765	106,8	2078750	2202356	
PROIZ. ZA VMESNO PORABO	114442	120387	105,2	1000035	1071801	107,2	INTERMEDIATE GOODS
PROIZ. ZA INVESTICIJE	34774	39510	113,6	291776	315551	108,1	CAPITAL GOODS
PROIZ. ZA ŠIROKO PORABO	89365	94868	106,2	786939	815005	103,6	CONSUMPTION GOODS
UVOZ – SKUPAJ	239236	262980	109,9	2159046	2361088	109,4	IMPORTS – TOTAL
PROIZ. ZA VMESNO PORABO	139597	152530	109,3	1284169	1379434	107,4	INTERMEDIATE GOODS
PROIZ. ZA INVESTICIJE	42115	47348	112,4	370054	435938	117,8	CAPITAL GOODS
PROIZ. ZA ŠIROKO PORABO	57524	63102	109,7	504823	545716	108,1	CONSUMPTION GOODS

1.8 IZVOZ IN UVOZ PO STOPNJI PREDELAVE
EXPORTS AND IMPORTS BY DEGREE OF PROCESSING

	Izvoz Exports			Uvoz Imports			
	I-X 02	I-X 03	Indeks Index	I-X 02	I-X 03	Indeks Index	
	mio SIT		I-X 03 I-X 02	mio SIT		I-X 03 I-X 02	
	SKUPAJ	2078750	2202356	105,9	2159046	2361088	
NEOBDELANI PROIZVODI	23592	23358	99,0	105665	113790	107,7	UNPROCESSED PRODUCTS
PROIZVODI NIZKE PREDELAVE	279153	301568	108,0	470919	540762	114,8	PROCESSED PRODUCTS
PROIZVODI VISOKE PREDELAVE	1776005	1877431	105,7	1582462	1706536	107,8	HIGHLY PROCESSED PRODUCTS

2. IZVOZ IN UVOZ BLAGA, SLOVENIJA, JANUAR – OKTOBER 2003
(V EVRIH PO TEKOČIH TEČAJIH)
EXPORTS AND IMPORTS OF GOODS, SLOVENIA, JANUARY – OCTOBER 2003
(IN EUROS AT CURRENT EXCHANGE RATES)

2.1 TRGOVINSKA BILANCA PO MESECIH
MONTHLY TRADE BALANCE

	2002			2003			
	izvoz	uvoz	trgovin. bilanca	izvoz	uvoz	trgovin. bilanca	
	exports	imports	trade balance	exports	imports	trade balance	
	1000 EUR			1000 EUR			
SKUPAJ	9211514	9570469	-358956	9440697	10122833	-682136	TOTAL
JANUAR	828587	878431	-49845	847403	868694	-21291	JANUARY
FEBRUAR	856294	913955	-57661	904913	1027540	-122627	FEBRUARY
MAREC	966592	1025338	-58746	988549	1094759	-106210	MARCH
APRIL	967271	1039974	-72703	980893	1035468	-54574	APRIL
MAJ	917283	984527	-67244	923492	1058263	-134771	MAY
JUNIJ	920174	918530	1644	943050	990641	-47591	JUNE
JULIJ	984251	987277	-3026	1004598	1053045	-48447	JULY
AVGUST	725169	766794	-41625	702784	792174	-89390	AUGUST
SEPTEMBER	1002771	1009535	-6764	1063284	1085549	-22264	SEPTEMBER
OKTOBER	1043123	1046108	-2985	1081731	1116701	-34970	OCTOBER

2.2 POKRITOST UVOZA Z IZVOZOM
COVERAGE OF IMPORTS BY EXPORTS

	X 02	X 03	Indeks Index	I-X 02	I-X 03	Indeks Index	
	%		X 03 X 02	%		I-X 03 I-X 02	
SKUPAJ	99,7	96,9	97,2	96,2	93,3	97,0	TOTAL
RAZVITE DRŽAVE	84,5	81,0	95,9	82,4	80,5	97,7	DEVELOPED COUNTRIES
DRŽAVE V RAZVOJU	150,9	150,7	99,9	144,3	135,0	93,6	DEVELOPING COUNTRIES

2.3 INDEKSI IZVOZA IN UVOZA PO MESECIH
MONTHLY INDICES OF EXPORTS AND IMPORTS

	Izvoz / Exports				Uvoz / Imports				
	indeks / index				indeks / index				
	osnova isti mes. 2002 base same month 2002	osnova base Ø 2002 = 100	desezonirani seasonally adjusted Ø 2002 = 100	osnova pred. mesec base prev. month	osnova isti mes. 2002 base same month 2002	osnova base Ø 2002 = 100	desezonirani seasonally adjusted Ø 2002 = 100	osnova pred. mesec base prev. month	
JANUAR	102,3	92,8	100,4	104,0	98,9	90,1	101,3	89,3	JANUARY
FEBRUAR	105,7	99,1	101,3	106,8	112,4	106,5	107,5	118,3	FEBRUARY
MAREC	102,3	108,2	101,6	109,2	106,8	113,5	105,3	106,5	MARCH
APRIL	101,4	107,4	102,5	99,2	99,6	107,4	102,2	94,6	APRIL
MAJ	100,7	101,1	102,1	94,1	107,5	109,7	106,3	102,2	MAY
JUNIJ	102,5	103,2	100,5	102,1	107,9	102,7	104,4	93,6	JUNE
JULIJ	102,1	110,0	101,8	106,5	106,7	109,2	105,2	106,3	JULY
AVGUST	96,9	76,9	103,8	70,0	103,3	82,1	107,1	75,2	AUGUST
SEPTEMBER	106,0	116,4	105,4	151,3	107,5	112,5	107,4	137,0	SEPTEMBER
OKTOBER	103,7	118,4	106,1	101,7	106,7	115,8	107,6	102,9	OCTOBER

2.4 IZVOZ IN UVOZ PO PODROČJIH, PODPODROČJIH IN ODDELKIH STANDARDNE KLASIFIKACIJE DEJAVNOSTI
EXPORTS AND IMPORTS BY SECTIONS, SUBSECTIONS AND DIVISIONS OF STANDARD CLASSIFICATION OF ACTIVITIES

	Izvoz Exports			Uvoz Imports			TOTAL
	I-X 02	I-X 03	Indeks Index	I-X 02	I-X 03	Indeks Index	
	1000 EUR		I-X 03	1000 EUR		I-X 03	
			I-X 02			I-X 02	
SKUPAJ	9211514	9440697	102,5	9570469	10122833	105,8	
A KMETIJSTVO, LOV, GOZDARSTVO	39628	41438	104,6	231500	236302	102,1	A AGRICULTURE, HUNTING AND FORESTRY
KMETIJSTVO, LOV, STOR.	25910	27551	106,3	205932	209161	101,6	AGRICULTURE, HUNTING AND SERVICES
GOZDARSTVO, STOR.	13718	13887	101,2	25569	27141	106,1	FORESTRY, LOGGING AND SERVICES
B RIBIŠTVO	114	143	125,4	4823	5295	109,8	B FISHING
RIBIŠTVO	114	143	125,4	4823	5295	109,8	FISHING, HATCHERIES AND SERVICES
C RUDARSTVO	6442	8795	136,5	166642	181577	109,0	C MINING AND QUARRYING
CA PRI. ENERGETSKIH SUROVIN	226	121	53,5	122939	134681	109,6	CA MINING AND QUARRYING OF ENERGY MATERIALS
PRI. ČRNEGA, RJAVEGA PREMOGA, LIGNITA, ŠOTE	61	38	62,3	18299	19311	105,5	MINING OF COAL AND LIGNITE; EXTRAC. OF PEAT
PRI. NAFTE, ZEMELJSKEGA PLINA, STOR.	166	83	50,0	104640	115370	110,3	EXTRACTION OF PETROLEUM AND GAS AND SERVICES
CB PRI. RUD IN KAMNIN RAZEN ENERGETSKIH	6216	8674	139,5	43703	46896	107,3	CB MINING AND QUARRYING, NOT ENERGY MATERIALS
PRI. RUD	6	70	1166,7	5314	8382	157,7	MINING OF METAL ORES
PRI. DR. RUDNIN IN KAMNIN	6210	8604	138,6	38390	38513	100,3	OTHER MINING AND QUARRYING
D PREDELOVALNE DEJAVNOSTI	9074228	9259789	102,0	9123110	9587865	105,1	D MANUFACTURING
DA PRO. HRANE, PIJAČ, TOBAČNIH IZD.	335633	324277	96,6	457152	449496	98,3	DA MFR. OF FOOD; BEVERAGES AND TOBACCO
PRO. HRANE, PIJAČ, KR MIL	319711	307965	96,3	439312	433970	98,8	MFR. OF FOOD PRODUCTS AND BEVERAGES
PRO. TOBAČNIH IZD.	15923	16312	102,4	17839	15526	87,0	MANUFACTURE OF TOBACCO PRODUCTS
DB PRO. TEKSTILIJ; TEKSTILNIH, KRZNENIH IZD.	537169	483820	90,1	610346	552409	90,5	DB MFR. OF TEXTILES AND TEXTILE PRODUCTS
PRO. TEKSTILIJ	282723	258023	91,3	337958	295589	87,5	MANUFACTURE OF TEXTILES
PRO. OBLAČIL; STROJENJE, DODELAVA KRZNA	254447	225798	88,7	272388	256820	94,3	MFR. OF WEARING APPAREL; DRESSING OF FUR
DC PRO. USNJA, USNJNIH IZD.	150793	145145	96,3	229474	290434	126,6	DC MFR. OF LEATHER AND LEATHER PRODUCTS
PRO. USNJA, USNJNIH IZD.	150793	145145	96,3	229474	290434	126,6	LEATHER TANNING; MRF. OF LUGGAGE, ETC.
DD OBDELAVA IN PREDELAVA LESA	283104	274437	96,9	141847	155575	109,7	DD MFR. OF WOOD AND WOOD PRODUCTS
OBDELAVA IN PREDELAVA LESA	283104	274437	96,9	141847	155575	109,7	MFR. OF WOOD AND WOOD, CORK, ETC. GOODS
DE PRO. VLAKNIN, PAPIRJA; ZALOŽNIŠTVO, TISKAR.	438904	416781	95,0	356264	348472	97,8	DE MFR. OF PAPER; PUBLISHING AND PRINTING
PRO. VLAKNIN, PAPIRJA TER IZD. IZ NJIH	379416	354803	93,5	309887	304297	98,2	MFR. OF PULP, PAPER AND PAPER PRODUCTS
ZALOŽNIŠTVO, TISKARSTVO	59488	61978	104,2	46378	44175	95,2	PUBLISHING, PRINTING AND RECORDED MEDIA
DF PRO. KOKSA, NAFTNIH DERIV., JEDRSKEGA GORIVA	11360	8897	78,3	520716	564459	108,4	DF MFR. OF COKE, PETROLEUM PRODUCTS AND NUCLEAR FUEL
PRO. KOKSA, NAFTNIH DERIV., JEDRSKEGA GORIVA	11360	8897	78,3	520716	564459	108,4	MFR. OF COKE, PETROLEUM PROD. AND NUCLEAR FUEL
DG PRO. KEMIKALIJ, KEM. IZD., UMETNIH VL.	1122375	1290593	115,0	1243434	1312755	105,6	DG MFR. OF CHEMICALS, CHEM. PROD. AND MAN-MADE FIBRES
PRO. KEMIKALIJ, KEM., IZD., UMETNIH VL.	1122375	1290593	115,0	1243434	1312755	105,6	MFR. OF CHEMICALS AND CHEMICAL PRODUCTS

2.4 IZVOZ IN UVOZ PO PODROČJIH, PODPODRČJIH IN ODDELKIH STANDARDNE KLASIFIKACIJE DEJAVNOSTI (nadaljevanje)
EXPORTS AND IMPORTS BY SECTIONS, SUBSECTIONS AND DIVISIONS OF STANDARD CLASSIFICATION OF ACTIVITIES (continued)

	Izvoz Exports			Uvoz Imports			
	I-X 02	I-X 03	Indeks Index	I-X 02	I-X 03	Indeks Index	
	1000 EUR		I-X 03	1000 EUR		I-X 03	
			I-X 02			I-X 02	
DH PRO.IZD.IZ GUME IN PLAST. MAS	463545	496989	107,2	397911	416463	104,7	DH MFR. OF RUBBER AND PLASTIC PRODUCTS
PRO.IZD.IZ GUME IN PLAST. MAS	463545	496989	107,2	397911	416463	104,7	MFR. OF RUBBER AND PLASTIC PRODUCTS
DI PRO.DR.NEKOVINSKIH MINERALNIH IZD.	255047	248599	97,5	250547	256762	102,5	DI MFR. OF OTHER NON-METAL MINERAL PRODUCTS
PRO.DR.NEKOVINSKIH MINERALNIH IZD.	255047	248599	97,5	250547	256762	102,5	MFR. OF OTHER NON-METAL. MINERAL PRODUCTS
DJ PRO.KOVIN IN KOVINSKIH IZD.	1081354	1130290	104,5	1263217	1346959	106,6	DJ MFR. OF BASIC METALS AND FABRICATED PRODUCTS
PRO.KOVIN	619142	650151	105,0	868929	924516	106,4	MANUFACTURE OF BASIC METALS
PRO.KOVINSKIH IZD.BREZ STROJEV,NAPRAV	462213	480139	103,9	394288	422443	107,1	MFR. OF FABRICATED METAL, NOT MACHINES
DK PRO.STROJEV IN NAPRAV	1335368	1389396	104,0	908784	1082280	119,1	DK MFR. OF MACHINERY AND EQUIPMENT NEC.
PRO.STROJEV IN NAPRAV	1335368	1389396	104,0	908784	1082280	119,1	MFR. OF MACHINERY AND EQUIPMENT NEC.
DL PRO.ELEKTRIČNE,OPTIČNE OPREME	1070231	1120359	104,7	1228263	1217660	99,1	DL MFR. OF ELECTRICAL AND OPTICAL EQUIPMENT
PRO.PISARNIŠKIH STROJEV, RAČUNALNIKOV	25153	28991	115,3	220961	209538	94,8	MFR. OF OFFICE MACHINERY AND COMPUTERS
PRO.EL.STROJEV,APARATOV	599885	633100	105,5	505623	509361	100,7	MFR. OF ELECTRIC.MACHINERY ETC. NEC.
PRO.RTV,KOMUNIKACIJSKIH APARATOV, OPREME	229668	233228	101,6	309483	296100	95,7	MFR. OF RADIO, TV AND EQUIPMENT
PRO.MEDICIN.,FINOMEHAN., OPTIČNIH INSTR.	215525	225039	104,4	192196	202660	105,4	MFR. OF MEDICAL AND PRECISION INSTRUMENTS
DM PRO.VOZIL IN PLOVIL	1285213	1198570	93,3	1300736	1368319	105,2	DM MFR. OF TRANSPORT EQUIPMENT
PRO.MOT.VOZIL,PRIKOLIC, POLPRIKOLIC	1172723	1093687	93,3	1190687	1237694	103,9	MFR. OF MOTOR VEHICLES, TRAILERS, ETC.
PRO.DR.VOZIL,PLOVIL	112490	104883	93,2	110049	130624	118,7	MFR. OF OTHER TRANSPORT EQUIPMENT
DN PRO.POHIŠTVA,DR.PRED.DEJ., RECIKLAŽA	704131	731635	103,9	214420	225821	105,3	DN MANUFACTURING NEC.
PRO.POHIŠTVA,DR.PREDEL.DEJ.	704131	731635	103,9	214420	225821	105,3	MFR. OF FURNITURE; MANUFACTURING NEC.
E OSKRBA Z ELEKTRIKO,PLINOM, VODO	80912	114615	141,7	29943	90548	302,4	E ELECTRICITY, GAS AND WATER SUPPLY
OSKRBA Z EL.,PLINOM,PARO, TOPLO VODO	80912	114615	141,7	29943	90548	302,4	ELECTRICITY, GAS, STEAM AND HOT WATER SUPPLY
K NEPREMIČNINE,NAJEM,POSLOVNE STOR.	8718	12813	147,0	10577	16202	153,2	K REAL ESTATE, RENTING AND BUSINESS ACTIVITIES
OBDELAVA PODATKOV,S TEM POVEZANE DEJ.	7980	12208	153,0	10225	15702	153,6	COMPUTER AND RELATED ACTIV.
DRUGE POSLOVNE DEJ.	738	605	82,0	352	501	142,3	OTHER BUSINESS ACTIVITIES
O DR.JAVNE,SKUPNE IN OSEBNE STOR.	1472	1817	123,4	3873	4609	119,0	O OTHER SOCIAL AND PERSONAL SERVICES
STOR. JAVNE HIGIENE	1	8	800,0	-	-	-	REFUSE DISPOSAL, SANITATION, ETC.
REKREACIJSKE,KULTURNE, ŠPORTNE DEJ.	1471	1809	123,0	3873	4609	119,0	RECREATIONAL, CULTURAL AND SPORT.ACTIVITIES
X NERAZVRŠČENO	-	1288	-	0	433	-	X OTHER NEC.

2.5 IZVOZ IN UVOZ PO KONTINENTIH, EKONOMSKIH SKUPINAH IN DRŽAVAH
EXPORTS AND IMPORTS BY CONTINENTS, ECONOMIC GROUPS AND COUNTRIES

	Izvoz Exports			Uvoz Imports			
	I-X 02	I-X 03	Indeks Index	I-X 02	I-X 03	Indeks Index	
	1000 EUR		I-X 03	1000 EUR		I-X 03	
			I-X 02			I-X 02	
SKUPAJ	9211514	9440697	102,5	9570469	10122833	105,8	TOTAL
AFRIKA	69480	60241	86,7	84195	92092	109,4	AFRICA
AZIJA	299617	310383	103,6	741790	838308	113,0	ASIA
EVROPA	8538785	8663946	101,5	8328866	8722609	104,7	EUROPE
JUŽNA AMERIKA	17594	14605	83,0	90233	154833	171,6	SOUTH AMERICA
OCEANIJA	22974	24459	106,5	10869	14291	131,5	OCEANIA
SEVERNA IN SREDNJA AMERIKA	263022	367036	139,5	314474	300664	95,6	NORTH AND CENTRAL AMERICA
RAZVITE DRŽAVE	6114708	6241196	102,1	7423710	7752819	104,4	DEVELOPED COUNTRIES
DRŽAVE EU	5515984	5552424	100,7	6541529	6810491	104,1	EU COUNTRIES
AVSTRIJA	656565	691694	105,4	797715	866557	108,6	AUSTRIA
BELGIJA	84696	76980	90,9	139742	137743	98,6	BELGIUM
DANSKA	79850	84771	106,2	54400	55248	101,6	DENMARK
FINSKA	24326	20677	85,0	59572	61216	102,8	FINLAND
FRANCIJA	632942	532551	84,1	1014652	1036388	102,1	FRANCE
GRČIJA	30730	29038	94,5	45649	32617	71,5	GREECE
IRSKA	11338	14841	130,9	31480	40064	127,3	IRELAND
ITALIJA	1115659	1258009	112,8	1704304	1857675	109,0	ITALY
LUKSEMBURG	4331	21857	504,7	23943	26998	112,8	LUXEMBOURG
NEMČIJA	2297219	2198048	95,7	1827145	1935653	105,9	GERMANY
NIZOZEMSKA	153311	167690	109,4	203447	209734	103,1	NETHERLANDS
PORTUGALSKA	19075	16956	88,9	15687	17946	114,4	PORTUGAL
ŠPANIJA	99224	133539	134,6	299246	203620	68,0	SPAIN
ŠVEDSKA	83223	90269	108,5	95801	116535	121,6	SWEDEN
VELIKA BRITANIJA	223493	215506	96,4	228747	212497	92,9	UNITED KINGDOM
DRŽAVE EFTA	176188	148983	84,6	165696	181785	109,7	EFTA COUNTRIES
ISLANDIJA	677	504	74,4	406	383	94,3	ICELAND
LIHTENŠTAJN	3290	2897	88,1	1075	1021	95,0	LIECHTENSTEIN
NORVEŠKA	19142	18389	96,1	12926	15986	123,7	NORWAY
ŠVICA	153078	127194	83,1	151289	164395	108,7	SWITZERLAND
DRŽAVE NEEVROPSKE ČLANICE OECD	352693	474709	134,6	585980	633710	108,1	NON-EUROPEAN MEMBERS OF OECD
AVSTRALIJA	20808	22225	106,8	8309	11742	141,3	AUSTRALIA
JAPONSKA	13167	13810	104,9	125164	147861	118,1	JAPAN
KANADA	24208	18277	75,5	23035	43344	188,2	CANADA
KOREJA, REPUBLIKA	13188	16565	125,6	60027	67320	112,1	KOREA, REPUBLIC OF
MEHIKA	9955	10311	103,6	9645	9573	99,3	MEXICO
NOVA ZELANDIJA	1993	2150	107,9	2272	2493	109,7	NEW ZEALAND
TURČIJA	45325	56099	123,8	83457	108572	130,1	TURKEY
ZDRUŽENE DRŽAVE	224048	335272	149,6	274072	242805	88,6	UNITED STATES
DRUGE RAZVITE DRŽAVE	69843	65080	93,2	130505	126833	97,2	OTHER DEVELOPED COUNTRIES
AMERIŠKA SAMOA	10	-	-	3	-	-	AMERICAN SAMOA
ANDORA	161	13	8,1	0	0	-	ANDORRA
ARUBA	-	0	-	-	-	-	ARUBA
BERMUDI	0	13	-	13	23	176,9	BERMUDA
BOUVETOV OTOK	-	-	-	0	-	-	BOUVET ISLAND
BOŽIČNI OTOK	-	-	-	12	12	100,0	CHRISTMAS ISLAND
BRIT. OZEMLJE IND. OCEANA	-	-	-	1	1	100,0	BRITISH INDIAN OCEAN TERRITORY
COOKOVI OTOKI	-	1	-	-	1	-	COOK ISLANDS
DEVIŠKI OTOKI (BRITANSKI)	218	95	43,6	46	102	221,7	VIRGIN ISLANDS, BRITISH
DEVIŠKI OTOKI (ZDA)	-	-	-	10	8	80,0	VIRGIN ISLANDS, U.S.
FALKLANDSKI OTOKI (MALVINI)	-	-	-	36	194	538,9	FALKLAND ISLANDS (MALVINAS)
FERSKI OTOKI	-	-	-	2	3	150,0	FAROE ISLANDS
FRANCOSKA POLINEZIJA	-	-	-	0	0	-	FRENCH POLYNESIA
FRANCOSKO JUŽNO OZEMLJE	31	9	29,0	4	11	275,0	FRENCH SOUTHERN TERRITORIES
GIBRALTAR	4	56	1400,0	0	2	-	GIBRALTAR
GRENLANDIJA	-	-	-	6	7	116,7	GREENLAND
HONGKONG	6877	6009	87,4	11063	11187	101,1	HONG KONG
IZRAEL	13446	14827	110,3	22214	28531	128,4	ISRAEL
J. GEORGIJA IN OTOKI J. SANDWICH	-	-	-	-	1	-	S. GEORGIA AND S. SANDWICH ISL.
JUŽNA AFRIKA	7755	6163	79,5	8872	10432	117,6	SOUTH AFRICA
KAJMANSKI OTOKI	0	13	-	0	1	-	CAYMAN ISLANDS
KOKOSKOVI (KEELING) OTOKI	-	-	-	-	0	-	COCOS (KEELING) ISLANDS
KUVAJT	2317	1453	62,7	532	1044	196,2	KUWAIT
MACAO	-	0	-	603	643	106,6	MACAO
MARSHALLOVI OTOKI	2	-	-	184	-	-	MARSHALL ISLANDS

2.5 IZVOZ IN UVOZ PO KONTINENTIH, EKONOMSKIH SKUPINAH IN DRŽAVAH (nadaljevanje)
EXPORTS AND IMPORTS BY CONTINENTS, ECONOMIC GROUPS AND COUNTRIES (continued)

	Izvoz Exports			Uvoz Imports			
	I-X 02	I-X 03	Indeks Index	I-X 02	I-X 03	Indeks Index	
	1000 EUR		I-X 03	1000 EUR		I-X 03	
			I-X 02			I-X 02	
MIKRONEZIJA (FEDERAT. DRŽAVE)	-	-	-	1	3	300,0	MICRONESIA, FEDER.STATES OF
MONTSEERRAT	-	-	-	1	39	3900,0	MONTSEERRAT
NIUE	-	-	-	0	-	-	NIUE
NIZOZEMSKI ANTILI	7	82	1171,4	2	20	1000,0	NETHERLANDS ANTILLES
NORFOLŠKI OTOK	14	6	42,9	5	2	40,0	NORFOLK ISLAND
NOVA KALEDONIJA	-	6	-	1	0	-	NEW CALEDONIA
OTOKI TURKS IN CAICOS	-	-	-	0	12	-	TURKS AND CAICOS ISLANDS
OTOKI WALLIS IN FUTUNA	3	-	-	0	-	-	WALLIS AND FUTUNA
PALAU	-	-	-	-	0	-	PALAU
PITCAIRN	-	-	-	36	-	-	PITCAIRN
PORTORIKO	1385	1057	76,3	790	1223	154,8	PUERTO RICO
SAINT HELENA	-	-	-	0	2	-	SAINT HELENA
SAINT KITTS IN NEVIS	-	-	-	2	-	-	SAINT KITTS AND NEVIS
SAINT PIERE IN MIQUELON	-	-	-	-	0	-	SAIN PIERRE AND MIQUELON
SAN MARINO	4524	4707	104,0	66	274	415,2	SAN MARINO
SEVERNI MARIANSKI OTOKI	13	-	-	0	1	-	NORTHERN MARIANA ISLANDS
SINGAPUR	3033	2286	75,4	14937	15079	101,0	SINGAPORE
SVETI SEDEŽ (VATIKAN. M. DRŽ.)	-	-	-	0	-	-	HOLY SEE (VATICAN CITY STATE)
TAJVAN, PROVINCA KITAJSKE	12272	12316	100,4	70771	57737	81,6	TAIWAN, PROVINCE OF CHINA
TOKELAU	-	-	-	35	0	-	TOKELAU
ZDRUŽENI ARABSKI EMIRATI	17771	15967	89,8	260	236	90,8	UNITED ARAB EMIRATES
DRŽAVE V RAZVOJU	3096765	3199475	103,3	2146718	2369977	110,4	DEVELOPING COUNTRIES
DRŽAVE CEFTA	790852	866640	109,6	916571	938989	102,4	CEFTA COUNTRIES
BOLGARIJA	34236	41973	122,6	32693	33900	103,7	BULGARIA
ČEŠKA REPUBLIKA	172437	170585	98,9	237907	257635	108,3	CZECH REPUBLIC
MADŽARSKA	162657	185102	113,8	282387	292722	103,7	HUNGARY
POLJSKA	250419	261296	104,3	140852	158345	112,4	POLAND
ROMUNIJA	64913	75098	115,7	87855	60563	68,9	ROMANIA
SLOVAŠKA	106190	132586	124,9	134876	135823	100,7	SLOVAKIA
DRŽAVE NA OZEMLJU NEKDANJE JUGOSLAVIJE	1638839	1653185	100,9	464336	498436	107,3	COUNTRIES ON THE TERRITORY OF FORMER YUGOSLAVIA
BOSNA IN HERCEGOVINA	416057	399849	96,1	58184	65781	113,1	BOSNIA AND HERZEGOVINA
HRVAŠKA ¹⁾	809497	850043	105,0	337274	356788	105,8	CROATIA ¹⁾
MAKEDONIJA, NEKD.JUG.REPUBL.	133624	117852	88,2	21071	17913	85,0	MACEDONIA,THE FORMER YUG.REP.
SRBIJA IN ČRNA GORA	279660	285442	102,1	47807	57953	121,2	SERBIA AND MONTENEGRO
DRŽAVE NA OZEMLJU NEKDANJE SOVJETSKE ZVEZE	417456	448531	107,4	269492	313487	116,3	COUNTRIES ON THE TERRITORY OF FORMER SOV. UNION
ARMENIJA	565	462	81,8	19	2	10,5	ARMENIA
AZERBAJDŽAN	1421	1324	93,2	291	-	-	AZERBAIJAN
BELORUSIJA	15426	18415	119,4	3072	5000	162,8	BELARUS
ESTONIJA	4565	5146	112,7	697	1299	186,4	ESTONIA
GRUZIJA	2652	2217	83,6	17355	7822	45,1	GEORGIA
KAZAHSTAN	9784	15141	154,8	6974	8484	121,7	KAZAKSTAN
KIRGIZISTAN	903	378	41,9	195	102	52,3	KYRGYZSTAN
LATVIJA	9936	11698	117,7	3054	2935	96,1	LATVIA
LITVA	28143	24319	86,4	1407	1987	141,2	LITHUANIA
MOLDAVIJA, REPUBLIKA	8095	5991	74,0	1706	1726	101,2	MOLDOVA, REPUBLIC OF
RUSKA FEDERACIJA	262819	287040	109,2	211189	253883	120,2	RUSSIAN FEDERATION
TADŽIKISTAN	-	44	-	1920	2307	120,2	TAJIKISTAN
TURKMENISTAN	96	104	108,3	57	99	173,7	TURKMENISTAN
UKRAJINA	71947	74039	102,9	17496	23626	135,0	UKRAINE
UZBEKISTAN	1106	2213	200,1	4060	4213	103,8	UZBEKISTAN
DRUGE EVROP. DRŽAVE V RAZVOJU	11305	11289	99,9	2045	2171	106,2	OTHER EUROPEAN DEV. COUNTRIES
ALBANIJA	9961	10172	102,1	306	428	139,9	ALBANIA
MALTA	1344	1117	83,1	1739	1744	100,3	MALTA
DRŽAVE V RAZVOJU BLIŽNJEGA VZH.	47381	32297	68,2	3267	3991	122,2	DEV. COUNTRIES OF MIDDLE EAST
BAHRAJN	287	228	79,4	87	0	-	BAHRAIN
CIPER	2875	1662	57,8	933	554	59,4	CYPRUS
IRAK	2664	3274	122,9	-	-	-	IRAQ

1) S 1. 3. 2003 je Hrvaška postala članica CEFTA, vendar je v naših prikazih podatkov zaradi tehničnih razlogov za zdaj obravnavana še med državami na ozemlju nekdanje Jugoslavije.
On 1 March 2003 Croatia became a CEFTA member, but due to technical reasons in our data it is still treated among countries on the territory of former Yugoslavia.

2.5 IZVOZ IN UVOZ PO KONTINENTIH, EKONOMSKIH SKUPINAH IN DRŽAVAH (nadaljevanje)
EXPORTS AND IMPORTS BY CONTINENTS, ECONOMIC GROUPS AND COUNTRIES (continued)

	Izvoz Exports			Uvoz Imports			
	I-X 02	I-X 03	Indeks Index	I-X 02	I-X 03	Indeks Index	
	1000 EUR		I-X 03	1000 EUR		I-X 03	
			I-X 02			I-X 02	
JEMEN	1773	857	48,3	1	9	900,0	YEMEN
JORDANIJA	4706	1960	41,6	102	268	262,7	JORDAN
LIBANON	1494	1098	73,5	57	86	150,9	LEBANON
OMAN	1127	1184	105,1	5	17	340,0	OMAN
PALESTINSKO OBMOČJE, ZASEDENO	-	29	-	-	29	-	PALESTINIAN TERRITORY, OCCUPIED
SAUDOVA ARABIJA	23558	15391	65,3	1965	2439	124,1	SAUDI ARABIA
SIRSKA ARABSKA REPUBLIKA	8898	6613	74,3	118	588	498,3	SYRIAN ARAB REPUBLIC
DRŽAVE V RAZVOJU AZIJE	108314	116873	107,9	318625	373076	117,1	DEVELOPING COUNTRIES OF ASIA
AFGANISTAN	49	463	944,9	12	117	975,0	AFGHANISTAN
BANGLADEŠ	620	208	33,5	3064	3792	123,8	BANGLADESH
BRUNEJ	-	-	-	-	21	-	BRUNEI DARUSSALAM
FILIPINI	743	602	81,0	4522	5345	118,2	PHILIPPINES
INDIJA	15843	18765	118,4	29095	31575	108,5	INDIA
INDONEZIJA	2534	3440	135,8	33012	36403	110,3	INDONESIA
IRAN (ISLAMSKA REPUBLIKA)	48036	49602	103,3	1768	1206	68,2	IRAN, ISLAMIC REPUBLIC OF
KAMBODŽA	167	31	18,6	542	562	103,7	CAMBODIA
KATAR	510	465	91,2	1	26	2600,0	QATAR
KITAJSKA	19460	22481	115,5	191053	233413	122,2	CHINA
KOREJA, DEM. LJUDSKA REP.	189	293	155,0	1537	2649	172,3	KOREA, DEM. PEOPLE'S REP. OF
LAOS	-	3	-	176	119	67,6	LAO PEOPLE'S DEMOCRATIC REP.
MALDIVI	14	13	92,9	49	5	10,2	MALDIVES
MALEZIJA	6952	5669	81,5	25805	27153	105,2	MALAYSIA
MJANMAR	-	-	-	443	569	128,4	MYANMAR
MONGOLIJA	79	183	231,6	26	0	-	MONGOLIA
NEPAL	4	311	7775,0	386	197	51,0	NEPAL
PAKISTAN	7508	9749	129,8	2422	2789	115,2	PAKISTAN
ŠRILANKA	520	351	67,5	2032	1836	90,4	SRI LANKA
TAJSKA	4804	3870	80,6	14683	16665	113,5	THAILAND
TIMOR-LESTE	-	-	-	0	-	-	TIMOR-LESTE
VIETNAM	284	376	132,4	7998	8635	108,0	VIET NAM
DRŽAVE V RAZVOJU SEV. AFRIKE	47078	39583	84,1	58714	63849	108,7	DEV. COUNTRIES OF NORTH AFRICA
ALŽIRIJA	6451	6818	105,7	46320	40614	87,7	ALGERIA
EGIPT	29537	25850	87,5	5079	4813	94,8	EGYPT
LIBIJSKA ARAB. DŽAMAHIRIJA	5027	3483	69,3	182	624	342,9	LIBYAN ARAB JAMAHIRIYA
MAROKO	2294	1202	52,4	3705	3790	102,3	MOROCCO
SUDAN	217	369	170,0	174	197	113,2	SUDAN
TUNIZIJA	3552	1861	52,4	3254	13809	424,4	TUNISIA
DRŽAVE V RAZVOJU ZAH. AFRIKE	11296	9641	85,3	4592	6502	141,6	DEV. COUNTRIES OF WEST AFRICA
BENIN	99	68	68,7	850	350	41,2	BENIN
BURKINA FASO	-	-	-	340	449	132,1	BURKINA FASO
ČAD	205	-	-	421	779	185,0	CHAD
GAMBIJA	225	50	22,2	16	118	737,5	GAMBIA
GHANA	1233	1136	92,1	150	240	160,0	GHANA
GVINEJA	2221	3371	151,8	36	71	197,2	GUINEA
GVINEJA BISSAU	-	-	-	1	-	-	GUINEA-BISSAU
LIBERIJA	167	240	143,7	680	2105	309,6	LIBERIA
MALI	231	188	81,4	426	1191	279,6	MALI
MAVRETANIJA	-	-	-	32	4	12,5	MAURITANIA
NIGER	-	101	-	1	1	100,0	NIGER
NIGERIJA	4317	2336	54,1	122	28	23,0	NIGERIA
SENEGAL	193	113	58,5	175	222	126,9	SENEGAL
SIERRA LEONE	1713	1386	80,9	0	-	-	SIERRA LEONE
SLONOKOŠČENA OBALA	644	651	101,1	1324	923	69,7	COTE D'IVOIRE
TOGO	47	-	-	5	0	-	TOGO
ZAHODNA SAHARA	-	-	-	13	20	153,8	WESTERN SAHARA
ZELENORTSKI OTOKI	0	-	-	-	-	-	CAPE VERDE
DRŽAVE V RAZVOJU CENTRALNE, VZHODNE IN JUŽNE AFRIKE	3351	4854	144,9	12017	11306	94,1	DEV. COUNTRIES OF CENTRAL, EAST AND SOUTH AFRICA
ANGOLA	23	42	182,6	6	21	350,0	ANGOLA
BOCVANA	-	68	-	-	4	-	BOTSWANA
BURUNDI	0	-	-	8	4	50,0	BURUNDI
DŽIBUTI	684	79	11,5	1	2	200,0	DJIBOUTI
EKVATORIALNA GVINEJA	-	-	-	1	0	-	EQUATORIAL GUINEA
ERITREJA	-	190	-	-	0	-	ERITREA

2.5 IZVOZ IN UVOZ PO KONTINENTIH, EKONOMSKIH SKUPINAH IN DRŽAVAH (nadaljevanje)
EXPORTS AND IMPORTS BY CONTINENTS, ECONOMIC GROUPS AND COUNTRIES (continued)

	Izvoz Exports			Uvoz Imports			
	I-X 02	I-X 03	Indeks Index	I-X 02	I-X 03	Indeks Index	
	1000 EUR		I-X 03	1000 EUR		I-X 03	
			I-X 02			I-X 02	
ETIOPIJA	400	2091	522,8	85	195	229,4	ETHIOPIA
GABON	16	-	-	5	6	120,0	GABON
KAMERUN	387	887	229,2	3690	3599	97,5	CAMEROON
KENIJA	1266	957	75,6	212	273	128,8	KENYA
KOMORI	-	-	-	2	0	-	COMOROS
KONGO	20	165	825,0	12	126	1050,0	CONGO
KONGO, DEMOKRATIČNA REPUBLIKA	-	7	-	8	2	25,0	CONGO, THE DEMOC. REP. OF THE
LESOTO	-	-	-	12	-	-	LESOTHO
MADAGASKAR	75	47	62,7	135	99	73,3	MADAGASCAR
MALAVI	2	-	-	777	725	93,3	MALAWI
MAURITIUS	76	57	75,0	506	526	104,0	MAURITIUS
MAYOTTE	20	39	195,0	0	0	-	MAYOTTE
MOZAMBIK	-	-	-	-	151	-	MOZAMBIQUE
NAMIBIJA	-	-	-	89	119	133,7	NAMIBIA
RUANDA	246	-	-	16	12	75,0	RWANDA
SEJŠELI	9	28	311,1	0	0	-	SEYCHELLES
SOMALIJA	-	-	-	69	40	58,0	SOMALIA
SREDNJEAFRIŠKA REPUBLIKA	31	44	141,9	18	17	94,4	CENTRAL AFRICAN REPUBLIC
SWAZI	-	-	-	7	4	57,1	SWAZILAND
TANZANIJA, ZDRUŽENA REP.	54	56	103,7	649	537	82,7	TANZANIA, UNITED REPUBLIC OF
UGANDA	33	21	63,6	1000	604	60,4	UGANDA
ZAMBIJA	9	37	411,1	1817	1692	93,1	ZAMBIA
ZIMBABVE	-	39	-	2892	2548	88,1	ZIMBABWE
DRŽAVE V RAZVOJU SREDNJE IN	20795	16522	79,5	97051	158144	162,9	DEV. COUNTRIES OF CENTRAL AND
JUŽNE AMERIKE							SOUTH AMERICA
ANTIGVA IN BARBUDA	155	-	-	0	0	-	ANTIGUA AND BARBUDA
ARGENTINA	891	1471	165,1	31313	85650	273,5	ARGENTINA
BAHAMI	-	-	-	55	53	96,4	BAHAMAS
BARBADOS	6	-	-	0	3	-	BARBADOS
BELIZE	-	1	-	0	1	-	BELIZE
BOLIVIJA	71	40	56,3	30	47	156,7	BOLIVIA
BRAZILIJA	7014	5733	81,7	37333	49513	132,6	BRAZIL
ČILE	1637	1569	95,8	6245	5284	84,6	CHILE
DOMINIKA	5	38	760,0	3	2	66,7	DOMINICA
DOMINIKANSKA REPUBLIKA	878	561	63,9	149	186	124,8	DOMINICAN REPUBLIC
EKVADOR	1165	929	79,7	7712	6325	82,0	ECUADOR
GRENADA	15	24	160,0	444	60	13,5	GRENADA
GVAJANA	-	0	-	83	1	1,2	GUYANA
GVATEMALA	195	78	40,0	390	400	102,6	GUATEMALA
HAITI	37	50	135,1	1	3	300,0	HAITI
HONDURAS	82	234	285,4	173	352	203,5	HONDURAS
JAMAJKA	479	232	48,4	22	26	118,2	JAMAICA
KOLUMBIJA	3564	2249	63,1	5721	6332	110,7	COLOMBIA
KOSTARIKA	31	48	154,8	999	1809	181,1	COSTA RICA
KUBA	12	1	8,3	879	534	60,8	CUBA
NIKARAGVA	-	-	-	1	6	600,0	NICARAGUA
PANAMA	1004	574	57,2	3590	42	1,2	PANAMA
PARAGVAJ	73	5	6,8	48	1	2,1	PARAGUAY
PERU	306	226	73,9	956	747	78,1	PERU
SAINT LUCIA	-	-	-	-	0	-	SAINT LUCIA
SAINT VINCENT IN GRENADINE	-	-	-	0	-	-	ST. VINCENT AND THE GRENADINES
SALVADOR	260	31	11,9	148	25	16,9	EL SALVADOR
SURINAM	146	98	67,1	0	0	-	SURINAME
TRINIDAD IN TOBAGO	41	45	109,8	0	2	-	TRINIDAD AND TOBAGO
URUGVAJ	980	473	48,3	584	461	78,9	URUGUAY
VENEZUELA	1748	1811	103,6	171	277	162,0	VENEZUELA
DRŽAVE V RAZVOJU OCEANIJE	99	60	60,6	9	25	277,8	DEV. COUNTRIES OF OCEANIA
ANTARKTIKA	-	-	-	-	1	-	ANTARCTICA
FIDŽI	18	3	16,7	7	5	71,4	FIJI
KIRIBATI	-	-	-	0	-	-	KIRIBATI
NAURU	-	-	-	0	0	-	NAURU
PAPUA NOVA GVINEJA	81	55	67,9	2	20	1000,0	PAPUA NEW GUINEA
SALOMONNOVI OTOKI	-	2	-	0	-	-	SOLOMON ISLANDS
TONGA	-	-	-	0	-	-	TONGA
NERAZVRŠČENO	41	27	65,9	42	36	85,7	OTHER N.E.C

2.6 IZVOZ IN UVOZ PO SEKTORJIH IN ODSEKIH STANDARDNE MEDNARODNE TRGOVINSKE KLASIFIKACIJE
EXPORTS AND IMPORTS BY SECTIONS AND DIVISIONS OF STANDARD INTERNATIONAL TRADE CLASSIFICATION

SKUPAJ	Izvoz Exports			Uvoz Imports			TOTAL
	I-X 02	I-X 03	Indeks Index	I-X 02	I-X 03	Indeks Index	
	1000 EUR		I-X 03	1000 EUR		I-X 03	
			I-X 02			I-X 02	
0 ŽIVILA IN ŽIVE ŽIVALI	207298	203273	98,1	495359	497637	100,5	FOOD AND LIVE ANIMALS
00 ŽIVE ŽIVALI	7747	2878	37,1	4342	5358	123,4	LIVE ANIMALS
01 MESO IN MESNI IZDELKI	58586	57347	97,9	49347	43107	87,4	MEAT AND MEAT PREPARATIONS
02 MLEČNI IZDELKI IN JAJCA	41975	43273	103,1	17627	19081	108,2	DAIRY PRODUCTS AND EGGS
03 RIBE IN RIBJI IZDELKI	5173	5484	106,0	26519	26781	101,0	FISH AND PREPARATIONS THEREOF
04 ŽITA IN IZDELKI IZ ŽIT	11886	10299	86,6	81528	86107	105,6	CEREALS AND CEREAL PREPARATIONS
05 SADJE IN ZELENJAVA	18353	24207	131,9	133210	136460	102,4	FRUIT AND VEGETABLES
06 SLADKOR IN MED	11530	11544	100,1	23390	25224	107,8	SUGAR AND HONEY
07 KAVA, ČAJ, KAKAV IN ZAČIMBE	5385	6796	126,2	50731	48859	96,3	COFFEE, TEA, COCOA AND SPICES
08 ŽIVINSKA KRMLILA	14322	10979	76,7	53842	52068	96,7	FEEDING STUFF FOR ANIMALS
09 DRUGA ŽIVILA	32340	30465	94,2	54824	54592	99,6	MISCELLANEOUS EDIBLE PRODUCTS
1 PIJAČE IN TOBAK	119345	119857	100,4	50409	47927	95,1	BEVERAGES AND TOBACCO
11 PIJAČE	103264	103319	100,1	22011	23319	105,9	BEVERAGES
12 TOBAK IN TOBAČNI IZDELKI	16081	16538	102,8	28397	24609	86,7	TOBACCO AND TOBACCO MANUFACTURES
2 NEOBDELANI MATERIALI, RAZEN GORIV	161444	163689	101,4	477763	502849	105,3	CRUDE MATERIALS, EXCEPT FUELS
21 SUROVE KOŽE IN NEOBDELANO KRZNO	19212	15082	78,5	18819	13621	72,4	HIDES AND FURSKINS, RAW
22 OLJNO SEME IN OLJNI SADEŽI	1441	1365	94,7	2778	2241	80,7	OIL SEEDS AND OLEAGINOUS FRUITS
23 SUROVI IN SINTETIČNI KAVČUK	593	549	92,6	46162	52685	114,1	CRUDE AND SYNTHETIC RUBBER
24 LES, GRADB. LES IN PLUTOVINA	77786	72873	93,7	76973	82616	107,3	WOOD AND CORK
25 CELULOZA IN PAPIRNI ODPADKI	11260	15381	136,6	92506	93487	101,1	PULP AND WASTE PAPER
26 TEKSTILNA VLAKNA IN ODPADKI	2558	2550	99,7	36268	35036	96,6	TEXTILE FIBRES AND THEIR WASTES
27 NARAVNA GNOJILA IN MINERALI	6326	8753	138,4	50197	58810	117,2	CRUDE FERTILIZERS AND CRUDE MINERALS
28 KOVINSKE RUDE IN ODPADKI KOVIN	35527	39389	110,9	117948	126500	107,3	METALLIFEROUS ORES AND METAL SCRAP
29 DRUGE SUROVINE	6741	7747	114,9	36113	37854	104,8	CRUDE MATERIALS N.E.S
3 MINERALNA GORIVA IN MAZIVA	93647	124451	132,9	660162	777226	117,7	MINERAL FUELS AND LUBRICANTS
32 PREMOG, KOKS IN BRIKETI	126	38	30,2	25666	26520	103,3	COAL, COKE AND BRIQUETTES
33 NAFTA IN DERIVATI	12582	9731	77,3	481508	524101	108,8	PETROLEUM, PETROLEUM PRODUCTS
34 NARAVNI IN INDUSTRIJSKI PLIN	28	68	242,9	123044	136056	110,6	GAS, NATURAL AND MANUFACTURED
35 ELEKTRIČNA ENERGIJA	80912	114615	141,7	29943	90548	302,4	ELECTRICITY
4 ŽIVALSKA IN RASTLINSKA OLJA IN MAŠČOBE	8598	5999	69,8	35027	32317	92,3	ANIMAL AND VEGETABLE OILS AND FATS
41 ŽIVALSKA OLJA IN MAŠČOBE	383	578	150,9	1021	1011	99,0	ANIMAL OILS AND FATS
42 RASTLINSKA OLJA	6748	3192	47,3	29885	26318	88,1	VEGETABLE FATS AND OILS
43 PREDELANA OLJA IN MAŠČOBE	1466	2229	152,0	4120	4988	121,1	FATS AND OILS, PROCESSED
5 KEMIČNI IZDELKI	1104437	1289627	116,8	1289640	1364058	105,8	CHEMICAL PRODUCTS
51 ORGANSKI KEMIČNI PROIZVODI	45562	55543	121,9	200305	220619	110,1	ORGANIC CHEMICALS
52 ANORGANSKI KEMIČNI PROIZVODI	55766	60285	108,1	73458	83238	113,3	INORGANIC CHEMICALS
53 MATERIALI ZA BARVANJE IN STROJENJE	171744	173114	100,8	103737	104789	101,0	DYEING AND TANNING MATERIALS
54 MEDICINSKI IN FARMACEVTSKI IZDELKI	486599	634651	130,4	255127	281523	110,3	MEDICAL AND PHARMACEUTICAL PRODUCTS
55 TOALETNI IN ČISTILNI IZDELKI	122566	126455	103,2	123129	116384	94,5	PERSONAL CARE AND CLEANING PREPARATIONS
56 UMETNA GNOJILA	993	1012	101,9	30635	24867	81,2	FERTILIZERS, MANUFACTURED
57 PLASTIČNE MASE V PRIMARNIH OBLIKAH	108152	119210	110,2	230673	244274	105,9	PLASTICS IN PRIMARY FORMS
58 PLASTIČNE MASE V DRUGIH OBLIKAH	61614	67367	109,3	146448	155605	106,3	PLASTICS IN NON-PRIMARY FORMS
59 DRUGE KEMIKALIJE	51441	51990	101,1	126128	132758	105,3	CHEMICAL MATERIALS N.E.S.

2.6 IZVOZ IN UVOZ PO SEKTORJIH IN ODSEKIH STANDARDNE MEDNARODNE TRGOVINSKE KLASIFIKACIJE (nadaljevanje)
EXPORTS AND IMPORTS BY SECTIONS AND DIVISIONS OF STANDARD INTERNATIONAL TRADE CLASSIFICATION (continued)

	Izvoz Exports			Uvoz Imports			
	I-X 02	I-X 03	Indeks Index I-X 03	I-X 02	I-X 03	Indeks Index I-X 03	
	1000 EUR			1000 EUR			
			I-X 02			I-X 02	
6 PROIZVODI, KLASIFICIRANI PO MATERIALU	2429857	2442155	100,5	2216099	2337670	105,5	MANUFACTURES CLASSIFIED BY MATERIAL
61 USNJE, KRZNO IN IZDELKI	65536	71995	109,9	133180	196717	147,7	LEATHER, FURSKINS AND MANUFACTURES
62 IZDELKI IZ KAVČUKA, NEOMENJ.	256726	276873	107,8	112059	120762	107,8	RUBBER MANUFACTURES
63 LESENI IN PLUTOVIN. IZDELKI	195204	191148	97,9	86699	95699	110,4	WOOD AND CORK MANUFACTURES
64 PAPIR, LEPENKA IN DRUGI IZDELKI	371967	343585	92,4	218631	212091	97,0	PAPER, PAPERBOARD AND ARTICLES THEREOF
65 PREJA, TKANINE IN TEKSTILNI IZDELKI	319464	292807	91,7	325147	286531	88,1	TEXTILE YARN, FABRICS AND RELATED PRODUCTS
66 NEKOVINSKI MINERALNI IZDELKI	221839	216038	97,4	223540	230766	103,2	NON-METALLIC MINERAL MANUFACTURES
67 ŽELEZO IN JEKLO	262762	291173	110,8	440258	489168	111,1	IRON AND STEEL
68 BARVASTE KOVINE	312783	315652	100,9	293278	291471	99,4	NON-FERROUS METALS
69 KOVINSKI IZDELKI	423575	442883	104,6	383308	414465	108,1	MANUFACTURES OF METAL
7 STROJI IN TRANSP. NAPRAVE	3431704	3440959	100,3	3232420	3455068	106,9	MACHINERY AND TRANSPORT EQUIPMENT
71 POGONSKI STROJI IN NAPRAVE	264522	274699	103,8	274150	254159	92,7	POWER GENERATING MACHINERY AND EQUIPMENT
72 SPEC. STROJI ZA POSAMEZNE IND. PANOGE	194614	209016	107,4	255839	308399	120,5	MACHINERY SPECIALIZED FOR PARTICULAR INDUSTRIES
73 STROJI ZA OBDELAVO KOVIN	69023	84654	122,6	91773	127639	139,1	METAL WORKING MACHINERY
74 INDUSTR. STROJI ZA SPLOŠNO UPORABO, NEOMENJENI	431376	448716	104,0	431092	513969	119,2	GENERAL IND. MACHINERY N.E.S.
75 STROJI PISARNIŠKI IN ZA AOP	25153	28991	115,3	220961	209532	94,8	OFFICE AND AUTOMATIC DATA PROCESSING MACHINES
76 TELEKOMUNIKACIJSKI IN ELEKTROAKUSTIČNI APARATI	156982	153499	97,8	194954	187964	96,4	TELECOMMUNICATIONS AND ELECTROACOUSTIC APPARATUS
77 ELEKTRIČNI STROJI, APARATI IN NAPRAVE	1045514	1084485	103,7	628823	630155	100,2	ELECTRICAL MACHINERY, APPARATUS AND APPLIANCES
78 CESTNA VOZILA	1169732	1089323	93,1	1055224	1125007	106,6	ROAD VEHICLES
79 DRUGA TRANSPORTNA VOZILA	74788	67576	90,4	79604	98243	123,4	OTHER TRANSPORT EQUIPMENT
8 RAZNI KONČNI IZDELKI	1647454	1645536	99,9	1103810	1101091	99,8	MISCELLANEOUS MANUFACTURED ARTICLES
81 MONTAŽNE STAVBE, SANITARNE, GRELNE NAPRAVE, SVETILA	117985	118189	100,2	66361	66179	99,7	PREFABR. BUILDINGS; SANITARY, HEAT AND LIGHTING FIXTURES
82 POHIŠTVO IN NJEGOVI DELI	630162	639880	101,5	142117	149209	105,0	FURNITURE AND PARTS THEREOF
83 KOVČKI, POTOVALKE, NESESERJI IPD.	10325	9527	92,3	15730	14535	92,4	SUITCASES, HANDBAGS AND RELATED PRODUCTS
84 OBLEKE	295194	260575	88,3	316502	298470	94,3	ARTICLES OF CLOTHING
85 OBUTEV	75835	63621	83,9	81193	79464	97,9	FOOTWEAR
87 ZNANSTVENI, KONTROLNI INSTRUMENTI	164751	172587	104,8	134035	142559	106,4	SCIENTIFIC AND CONTROLLING INSTRUMENTS
88 FOTOAPARATI, OPTIČNI IZDELKI IN URE	51053	50570	99,1	54153	50311	92,9	PHOTOGRAPHIC EQUIP., OPTICAL GOODS, WATCHES AND CLOCKS
89 RAZNI DRUGI PROIZVODI	302147	330586	109,4	293719	300365	102,3	MISCELLANEOUS MANUFACTURED ARTICLES N.E.S.
9 DRUGO BLAGO IN TRANSAKCIJE	7732	5151	66,6	9779	6989	71,5	COMMODITIES AND TRANSACTIONS N.E.S.
93 SPECIALNE TRANSAKCIJE IN BLAGO, NEKLASIFICIRANO	-	1288	-	0	433	-	SPECIAL TRANSACTIONS AND COMMOD. NOT CLASS. BY KIND
96 KOVANCI, KI NISO PLAČILNO SREDSTVO	0	-	-	0	-	-	COINS, NOT BEING LEGAL TENDER
97 NEMONETARNO ZLATO	7731	3864	50,0	9779	6557	67,1	GOLD, NON-MONETARY

2.7 IZVOZ IN UVOZ PO NAMENU PORABE PROIZVODOV
EXPORTS AND IMPORTS BY END-USE OF PRODUCTS

	X 02	X 03	Indeks Index	I-X 02	I-X 03	Indeks Index	
	1000 EUR		X 03 X 02	1000 EUR		I-X 03 I-X 02	
	IZVOZ - SKUPAJ	1043123	1081731	103,7	9211514	9440697	
PROIZ. ZA VMESNO PORABO	500353	511154	102,2	4431102	4594667	103,7	INTERMEDIATE GOODS
PROIZ. ZA INVESTICIJE	152039	167756	110,3	1292556	1352234	104,6	CAPITAL GOODS
PROIZ. ZA ŠIROKO PORABO	390730	402821	103,1	3487856	3493796	100,2	CONSUMPTION GOODS
UVOZ - SKUPAJ	1046108	1116701	106,7	9570469	10122833	105,8	IMPORTS - TOTAL
PROIZ. ZA VMESNO PORABO	610396	647693	106,1	5692447	5914608	103,9	INTERMEDIATE GOODS
PROIZ. ZA INVESTICIJE	184184	201070	109,2	1640306	1868966	113,9	CAPITAL GOODS
PROIZ. ZA ŠIROKO PORABO	251528	267938	106,5	2237716	2339259	104,5	CONSUMPTION GOODS

2.8 IZVOZ IN UVOZ PO STOPNJI PREDELAVE
EXPORTS AND IMPORTS BY DEGREE OF PROCESSING

	Izvoz Exports			Uvoz Imports			
	I-X 02	I-X 03	Indeks Index	I-X 02	I-X 03	Indeks Index	
	1000 EUR		I-X 03 I-X 02	1000 EUR		I-X 03 I-X 02	
	SKUPAJ	9211514	9440697	102,5	9570469	10122833	
NEOBDELANI PROIZVODI	104597	100135	95,7	468807	488119	104,1	UNPROCESSED PRODUCTS
PROIZVODI NIZKE PREDELAVE	1236915	1292869	104,5	2086904	2318436	111,1	PROCESSED PRODUCTS
PROIZVODI VISOKE PREDELAVE	7870001	8047693	102,3	7014759	7316278	104,3	HIGHLY PROCESSED PRODUCTS

STATISTIČNA ZNAMENJA

- ni pojava
- ... ni podatka
- ∅ povprečje
- * popravljen podatek
- 0 podatek je manjši od 0,5 dane merske enote
- 0,0 podatek je manjši od 0,05 dane merske enote
- + in več (let, članov,...)
- 1) označba za opombo pod tabelo
- () nezadostno preverjen ali ocenjen podatek
- z podatek zaradi zaupnosti ni objavljen

STATISTICAL SIGNS

- no occurrence of event
- ... data not available
- ∅ average
- * corrected data
- 0 value not zero but less than 0,5 of the unit employed
- 0,0 value not zero but less than 0,05 of the unit employed
- + and more (years, members,...)
- 1) footnote
- () incomplete or estimated data
- z data not published because of confidentiality

METODOLOŠKA POJASNILA**Namen statističnega raziskovanja**

S statistiko zunanje trgovine spremljamo gibanja v blagovni menjavi s tujino.

Obseg blagovne menjave s tujino je eden izmed pomembnejših kazalcev gospodarskih gibanj v državi, zato proučujemo tako strukturo te menjave kot njeno časovno dinamiko. Podatki statistike zunanje trgovine so pomembni tudi pri spremljanju bilateralnih in multilateralnih odnosov med državami kot informacijska podpora za pogajanja, sporazume ter različne ukrepe ekonomske politike v povezavi z menjavo blaga s tujino.

METHODOLOGICAL EXPLANATIONS**Purpose of the statistical survey**

External trade statistics monitors trade in goods with foreign countries.

The extent of external trade is an important indicator of economic trends in a country; therefore we study both the structure of this trade and its dynamics. External trade statistics is important for monitoring bilateral and multilateral relations between countries as information support for negotiations, agreements and various economic policy decision-makings connected with commodity exchange with foreign countries.

Na ravni podjetij se podatki zunanjetrgovinske statistike uporabljajo za tržne analize izvoza in uvoza posameznih proizvodov, pogosto tudi v povezavi s statistiko predelovalnih dejavnosti.

Podatki statistike zunanje trgovine so vhodna informacija za druga makroekonomska področja, kot sta sistem nacionalnih računov in plačilna bilanca. Osnovni zunanjetrgovinski podatki so tudi osnova za izračun indeksov povprečnih vrednosti zunanje trgovine, s katerimi merimo dinamiko izvoznih in uvoznih cen.

Enota opazovanja

Enota opazovanja v statistiki zunanje trgovine je vsaka izvozna in uvozna blagovna pošiljka, ki se glede na metodološka priporočila vključuje v zajetje in je enotna glede vrste blaga, države namena oziroma porekla in za katero je izpolnjena carinska deklaracija v skladu s Pravilnikom o uporabi listin v carinskem postopku.

Vir podatkov

Vir podatkov za statistiko zunanje trgovine so carinske deklaracije. Od leta 1996 se uporablja enotna carinska listina, pred tem pa so bile v veljavi različne carinske deklaracije za različne carinske postopke.

Način zbiranja podatkov

Podatke s carinskih deklaracij nam mesečno posreduje Carinska uprava Republike Slovenije na računalniškem mediju. Podatki se nanašajo na zadnje kumulativno obdobje in vsebujejo tako nove deklaracije za zadnji mesec poročanja kot vse deklaracije za predhodne mesece, vključno z vsemi spremembami, ki so nastale po zadnjem poročanju. Statistika ne prejema vseh podatkov iz enotne carinske listine, ampak samo dogovorjene, v skladu z vnaprej določeno obliko zapisa.

Zajetje

Statistika zunanje trgovine obsega le **blagovno menjavo s tujino**.

Pri zajetju transakcij v statistiko zunanje trgovine upoštevamo mednarodna priporočila Statističnega urada pri Organizaciji združenih narodov v mejah, kot jih omogočata domača carinska in zunanjetrgovinska zakonodaja. Pri definiranju zajetja je zelo pomemben **sistem trgovine**, po katerem se spremljajo zunanjetrgovinske transakcije. Ločujemo dva sistema: sistem splošne in sistem specialne trgovine. Pri sistemu splošne trgovine statistično območje sovpada z ekonomskim območjem države. Pri sistemu specialne trgovine statistično območje zajema le določen del ekonomskega območja države. V okviru sistema specialne trgovine ločimo širšo in ožjo definicijo. **V Sloveniji** spremljamo zunanjetrgovinsko statistiko po **razširjeni definiciji specialne trgovine**, ki poleg rednih izvoznih in uvoznih transakcij vključuje tudi aktivne in pasivne posle oplemenitenja kot tudi posle oplemenitenja, ki se izvajajo v prostih carinskih conah.

Zajete so vse transakcije blaga, ki se glede na metodologijo vključujejo v zajetje, ne glede na višino statistične vrednosti in neto mase (statistični prag ni določen).

Način definiranja zajetja in statističnih kontingentov: Statistika določa zajetje transakcij v zunanjetrgovinsko statistiko prek vrste carinskih postopkov. Pri zajetju v določeni meri upoštevamo tudi vrsto posla (njegove komercialne značilnosti).

At the enterprise level, external trade statistics is used for market analyses of imports and exports of individual goods and often also in connection with manufacturing statistics.

External trade statistics is input information for other fields of macroeconomics such as the system of national accounts and the balance of payments. Basic external trade data are also used for calculating external trade unit value indices, with which we measure the dynamics of import and export prices.

Observation unit

The observation unit in external trade statistics is every import and export shipment which is covered according to methodological recommendations and is uniform as regards the type of goods, country of destination or origin, and for which the customs declaration was filled in according to the Regulation on Use of Documents in Customs Procedures.

Sources

Data source for external trade statistics are customs declarations. Since 1996 the Single Administrative Document has been used, while prior to 1996 different customs declarations for different customs procedures had been in force.

Method of data collection

Data from customs declarations are mediated to the Statistical Office monthly by the Customs Administration of the Republic of Slovenia on electronic media. Data refer to the last cumulative period and contain both new declarations for the last reporting month and all declarations for previous months, including changes since the last reporting. The Statistical Office receives selected (not all) data from the customs declarations in a predefined record format.

Coverage

External trade statistics covers only **trade in goods with foreign countries**.

In covering transactions we take into consideration international recommendations of the UN Statistical Office within the limits of domestic legislation in the fields of customs and external trade. Very important for defining the coverage is the **system of trade**, according to which external trade transactions are monitored. We distinguish between two systems: general trade system and special trade system. According to the general trade system the statistical territory of the country coincides with its economic territory. According to the special trade system the statistical territory comprises only a particular part of the economic territory. In the framework of special trade system we distinguish between strict and relaxed definition. **In Slovenia** we monitor external trade statistics according to the **special trade system (relaxed definition)**, which means that beside regular import and export transactions also inward and outward processing as well as processing carried out in customs free trade zones are included.

All transactions of goods, which are covered according to the methodology, are included, irrespective of statistical value and net mass (no statistical threshold is defined).

Method of defining coverage and statistical procedures: Statistics defines the coverage of external trade statistics by kinds of customs procedures. Commercial characteristics of the transaction are also taken into consideration to a certain extent.

Statistika združuje sorodne carinske postopke v statistične kontingente. Ločimo naslednje statistične kontingente:

1 izvoz

- 11 - redni izvoz
- 13 - izvoz v oplemenitnje (pasivna predelava)
- 15 - izvoz pridobljenih proizvodov (sistem odloga dajatev)
- 16 - izvoz pridobljenih proizvodov (sistem povračila dajatev)

2 uvoz

- 21 - redni uvoz
- 23 - uvoz po oplemenitnju (pasivna predelava)
- 25 - uvoz zaradi proizvodnje za izvoz (sistem odloga dajatev)
- 26 - uvoz zaradi proizvodnje za izvoz (sistem povračila dajatev)

Zaradi spremembe carinskih postopkov za izvoz pridobljenih proizvodov po začasnem uvozu zaradi oplemenitnja (nekdanji statistični kontingent 12) se te transakcije od leta 2000 dalje ne spremljajo več ločeno (kot poseben statistični kontingent), ampak skupaj z drugimi transakcijami izvoza pridobljenih proizvodov po uvozu zaradi proizvodnje za izvoz (sistem odloga) v statističnem kontingentu 15, od leta 2002 dalje pa delno tudi v okviru rednega izvoza (kontingent 11). Podobno je tudi pri uvozu: blago, začasno uvoženo zaradi oplemenitnja (nekdanji statistični kontingent 22), se od leta 2000 dalje ne spremlja več ločeno, temveč skupaj z drugimi transakcijami blaga, uvoženega zaradi proizvodnje za izvoz (sistem odloga) v statističnem kontingentu 25, od leta 2002 dalje pa delno tudi v okviru rednega uvoza (kontingent 21), predvsem če blago ni zavezano plačilu carine in zanj ne veljajo ukrepi trgovinske politike.

Tudi uporaba carinskih postopkov izvoza pridobljenih proizvodov po začasnem uvozu zaradi proizvodnje za izvoz (sistem povračila dajatev), ki se spremljajo v statističnem kontingentu 16 je, zaradi sklenjenih trgovinskih sporazumov o prosti trgovini, vedno manjša (od leta 2002 znatno manjša glede na predhodna leta). Te transakcije se vedno pogosteje izvajajo v okviru carinskih postopkov rednega izvoza (kontingent 11). Podobno je pri uvozu: blago, začasno uvoženo zaradi proizvodnje za izvoz po sistemu povračila dajatev (statistični kontingent 26), ki ni zavezano plačilu carine in zanj ne veljajo ukrepi trgovinske politike, se vedno pogosteje pojavlja v okviru carinskih postopkov rednega uvoza (kontingent 21).

V statistiki zunanje trgovine ne upoštevamo: začasnega uvoza in izvoza blaga, ki se bo v določenem času vrnilo v nespremenjenem stanju, storitev, popravil, denarja kot plačilnega sredstva, monetarnega zlata, oskrbe tujih vozil z gorivom v naši državi in naših vozil v tujini, uvoza blaga za tuja veleposlaništva v naši državi, osebne prtljage potnikov, komercialnih vzorcev in poštinih pošiljk manjše vrednosti.

Definicije in pojasnila

Statistična vrednost blaga temelji na carinski vrednosti, tj. na transakcijski vrednosti blaga. Fakturna vrednost se preračuna na pariteto franko slovenska meja, tako da se fakturni vrednosti v celoti ali delno prištejejo ali od nje odštejejo stroški prevoza, natovarjanja in zavarovanja glede na prikazano pariteto dobave v pogodbi. Statistična vrednost izvoženega blaga je prikazana po pariteti tipa FOB, statistična vrednost uvoženega blaga pa po pariteti tipa CIF. Tako definirane izvozne in uvozne vrednosti se preračunajo po tekočih tečajih, ki veljajo na dan predložitve carinske deklaracije oziroma na drug datum, ki se uporablja za izvajanje carinskih predpisov.

Similar customs procedures are united into statistical procedures. We distinguish between the following statistical procedures:

1 exports

- 11 - normal export
- 13 - export for outward processing (passive processing)
- 15 - export of obtained products (suspension system)
- 16 - export of obtained products (drawback system)

2 imports

- 21 - normal import
- 23 - import following outward processing (passive processing)
- 25 - import for export production (suspension system)
- 26 - import for export production (drawback system).

Due to changes in the customs procedures for export of compensating products after temporary import for inward processing (former statistical procedure 12), from 2000 on these transactions are no longer monitored separately (as a special statistical procedure), but together with other transactions in the statistical procedure 15 - export of compensating products after import for export production (suspension system); from 2002 on also partially in the framework of normal export (statistical procedure 11). The situation is similar at imports: from 2000 on goods temporarily imported for inward processing (former statistical procedure 22) are no longer monitored as a special statistical procedure, but together with other transactions in the statistical procedure 25 - import for export production (suspension system); from 2002 on also partially in the framework of normal import (statistical procedure 21), particularly when goods are not liable to payment of duties and if measures of trade policy are not valid for them.

The use of the customs procedures for export of compensating products after temporary import for inward processing (drawback system), which are monitored in the statistical procedure 16, also became smaller due to free trade agreements (from 2002 considerably smaller compared to the previous years). These transactions are ever more frequently implemented in the framework of normal export (statistical procedure 11). The situation is similar at imports: goods temporarily imported for inward processing in the drawback system (statistical procedure 26), which are not liable to payment of duties and measures of trade policy are not valid for them, are more and more frequently present in the framework of normal import (statistical procedure 21).

External trade statistics does not cover: temporary imports and exports of goods which will return in an unchanged condition after a certain period, services, repairs, money as means of payment, monetary gold, supply of foreign vehicles with fuel in Slovenia and Slovenian vehicles abroad, imports of goods for foreign embassies, personal baggage of travellers, commercial samples and postal packages of minor value.

Definitions and explanations

The statistical value of goods is based on the customs value, i.e. on the transaction value of goods. The invoice value is recalculated to the value at the Slovenian border by adding or subtracting a part of or all the insurance and freight costs, depending on the terms of delivery set down in the contract. The statistical value of exported goods is thus FOB-type valuation and the statistical value of imported goods is CIF-type valuation. Thus defined statistical values of exported and imported goods are recalculated to the current exchange rates valid on the day of submission of the customs declaration, or, if this date is not used for implementing customs regulations, on the date, which is specially stated for this purpose.

Količina izvoženega in uvoženega blaga je prikazana v neto masi, če jo je glede na naravo proizvoda mogoče določiti, in v posebni merski enoti pri tistih proizvodih, pri katerih je ta enota predpisana v nomenklaturi carinske tarife.

Kot država trgovinska partnerica je pri izvozu prikazana namembna država, pri uvozu pa država porekla. Kadar ta ni znana, je pri uvozu prikazana država, od koder je blago prispelo, pri izvozu pa država, kamor je blago naslovljeno, in sicer vedno zadnja še znana država.

Namembna država je tista, v kateri je blago sproščeno v prost promet, kjer se blago potem uporablja ali dalje predeluje.

Država porekla blaga je tista, v kateri je bilo blago proizvedeno. Za blago, ki je bilo pomembno predelano ali obdelano drugje, in ne tam, kjer je bilo proizvedeno, je kot država porekla prikazana država, v kateri je bila opravljena predelava.

Klasifikacije, ki se uporabljajo v statistiki zunanje trgovine:

blagovne klasifikacije:

od leta 1996 dalje Kombinirana nomenklatura (KN), 9. mesto nacionalna raven;

pred letom 1996 nacionalna carinska nomenklatura, ki je temeljila na mednarodnem Harmoniziranem sistemu nazivov in šifriranja blaga (HS);

Standardna mednarodna trgovinska klasifikacija Organizacije združenih narodov (SMTK, 3. revizija);

klasifikacija dejavnosti:

od leta 1997 Standardna klasifikacija dejavnosti (SKD), ki izhaja iz nomenklature dejavnosti EU (NACE Rev.1);

države: ISO 3166 standard Mednarodne organizacije za standardizacijo. Od oktobra 2002 je EU-15 določena v skladu z Geonomenklaturo, evropsko statistično klasifikacijo držav;

valute: ISO 4217 standard Mednarodne organizacije za standardizacijo;

druge klasifikacije:

nacionalna klasifikacija namena porabe proizvodov; namen porabe se določa za vsak proizvod carinske nomenklature po načelu pretežnosti;

nacionalna klasifikacija stopnje obdelave;

mednarodna klasifikacija namena porabe proizvodov Organizacije združenih narodov (BEC).

Obdobje opazovanja je koledarski mesec. **Prvi mesečni rezultati** so na voljo 5-6 tednov po koncu opazovanega obdobja. Ob prvi objavi so podatki za zadnji mesec večinoma zajeti več kot 99-odstotno. Preostali del podatkov se vključuje v mesec opazovanja ob naslednjih obdelavah, te naknadne dopolnitve le izjemoma presegajo 1 % vrednosti, ki je bila objavljena ob prvi objavi.

Mesečni podatki za tekoče leto sočasni. Dopolnjujemo in popravljamo jih vse leto. Popravke in dopolnitve podatkov vključujemo v mesec opazovanja po datumu sprejema deklaracije ali po drugem datumu, ki je določen za izvajanje carinskih predpisov, če je ta naveden. **Letne podatke objavimo dvakrat:** prvič kot začasne v rednem časovnem zamiku, drugič kot končne (navadno konec junija za prejšnje leto).

The quantity of exported and imported goods is shown in net mass if it can be determined considering the nature of the product and in the supplementary unit of measurement when it is prescribed in the customs tariff nomenclature.

As the trading partner country in exports the country of destination and in imports the country of origin is shown. When the country of origin or destination is unknown, in imports the country of consignment and in exports the country to which the goods were dispatched (always the most distant known country) is shown.

The country of destination is the country in which the goods are released into free circulation for consumption or are further processed.

The country of origin is the country in which the goods were produced. For goods that were significantly processed somewhere else than where they were produced, the country where the processing took place is shown.

Classifications used in external trade statistics:

goods classifications:

since 1996 the Combined Nomenclature, the ninth digit is national level;

before 1996 the national Customs Tariff Nomenclature, based on the international Harmonised Commodity Description and Coding System (HS);

Standard International Trade Classification of the United Nations (SITC Rev. 3);

classification of activities:

since 1997 the Standard Classification of Activities, based on the EU nomenclature of activities NACE Rev. 1;

countries: ISO 3166 standard of the International Organisation for Standardisation. Since October 2002 the EU-15 is defined according to the Geonomenclature, European statistical classification of countries;

currencies: ISO 4217 standard of the International Organisation for Standardisation;

other classifications:

national Classification of End-use where the end-use of each product of the Customs Tariff Nomenclature is determined according to the principle of predominance;

national Classification of the Degree of Processing;

Classification by Broad Economic Categories (BEC) of the UN.

The observation period is the calendar month. **First monthly results** are available 5 to 6 weeks after the end of the observation period. At the time of the first issue the data for the reported month are covered mostly more than 99%. The rest of the data are included in the observation period in the next data processing. These subsequent adjustments only exceptionally exceed 1% of the value published in the First Release.

Monthly results for the current year are provisional. Monthly data are supplemented and corrected throughout the year. Supplements and data corrections are included in the month of observation according to the date of submission of the customs declaration or according to some other date valid for the implementation of the customs regulations. **Annual data are published twice:** the first time as provisional data with the regular delay and the second time as final data (usually at the end of June for the previous year).

Z letom 2002 smo začeli objavljati zunanjetrgovinske podatke v tolarjih in evrih. Zaradi desezoniranja in publikacijskih potreb smo pripravili serijo primerljivih podatkov v evrih za obdobje 1996-2001 (za obdobje 1996-1998 se upoštevajo podatki v ekujih, ker je bil ob prehodu na evro menjalni tečaj med evrom in ekujem 1:1).

Z letom 1998 smo začeli desezonirati vrednostne indekse izvoza in uvoza. Desezoniranje izvajamo z metodo Tramo/Seats, ki temelji na modelih Arima. Pri oblikovanju modelov za leto 2003 smo upoštevali časovno obdobje od januarja 1996 do januarja 2003. Zaradi narave podatkov se modeli razlikujejo v primerjavi z modeli za leto 2002. V Statističnih informacijah prikazujemo v tabelah po tej metodi desezonirane indekse (to so indeksi, pri katerih je izključen vpliv sezone, vsebujejo pa trend-cikel in naključno komponento), v grafikonih pa trend (tj. trend-cikel komponenta, ki kaže osnovno smer razvoja). Pri desezoniranju indeksov smo upoštevali vpliv delovnih dni in slovenskih praznikov.

Podatki o izvozu in uvozu so v Statističnih informacijah razdeljeni v dva dela: v prvem so **tabele s tolarškimi podatki**, v drugem pa so **iste tabele prikazane tudi v evrih. Vrednostni indeksi izvoza in uvoza, izračunani iz tolarških podatkov**, odražajo spremembe vrednosti tolarja do drugih valut (depreciacija, apreciacija), spremembe medvalutnih odnosov, spremembe povprečnih vrednosti zunanje trgovine in spremembe količin. **Vrednostni indeksi izvoza in uvoza, izračunani iz podatkov v evrih**, odražajo spremembe povprečnih vrednosti zunanje trgovine, spremembe količin in spremembe medvalutnih odnosov (vendar je ta vpliv zaradi valutne strukture slovenske blagovne menjave znatno manjši, kot je bil pri indeksih, izračunanih iz dolarskih podatkov). **Oceno sprememb v fizičnem obsegu izvoza in uvoza** dobimo tako, da deflaciramo vrednostne indekse izvoza in uvoza z indeksi povprečnih vrednosti zunanje trgovine (indeksi zunanjetrgovinskih cen).

V tabelah so podatki za zadnje obdobje poročanja vedno prikazani v primerjavi s podatki za isto obdobje prejšnjega leta. Podatki za leto 2002 so končni, podatki za leto 2003 so začasni.

Zaradi zaokroževanja se seštevki ponekod ne ujemajo.

Obdelava podatkov

Statistika dopolni podatke s carinskimi deklaracij z dodatnimi podatki in klasifikacijami, potrebnimi za statistično poročanje. Osnovna obdelava zunanjetrgovinskih podatkov obsega:

- ⇒ definiranje zajetja (določitev, kateri carinski postopki se upoštevajo v zunanjetrgovinski statistiki in kateri so izzeti) in definiranje statističnih kontingentov;
- ⇒ preformiranje vhodnih zapisov v zapise baze zunanjetrgovinske datoteke;
- ⇒ formalne kontrole podatkov in dopolnitev osnovnih zapisov zunanjetrgovinske statistike z dodatnimi podatki in klasifikacijami, potrebnimi za statistično poročanje;
- ⇒ preračun statistične vrednosti iz mesečnih tečajev v dnevne tečaje;
- ⇒ vsebinske kontrole med podatki in izločanje zapisov z večjimi napakami iz obsega zajetja.

Ko je zaključena osnovna obdelava zunanjetrgovinskih podatkov in formirana bazna datoteka, se začno izvajati različne agregacije (standardne tabele, zunanjetrgovinski podatki na internetu) in posebne obdelave za redne naročnike.

With 2002 we started publishing external trade data in tolar and euros. Due to seasonal adjustment and publishing demands, we prepared the series of comparable data in euros for the period 1996-2001 (for the period 1996-1998 we take into consideration data in ecus, because at the time of transition to euros the exchange rate between euro and ecu was 1:1).

In 1998 we began to seasonally adjust exports and imports value indices. Seasonal adjustment is made by the Tramo-Seats method, which is based on the Arima models. At the modelling for 2003 we took into consideration the period from January 1996 to January 2003. Due to some characteristics in data the models are different compared to 2002. In Rapid Reports **seasonally adjusted indices** are shown in tables (i.e. indices adjusted for seasonal component, which include trend-cycle component and irregular component). **Trends** (i.e. trend-cycle component, which shows the basic tendency of development) are shown in graphs. At the seasonal adjustment of indices we consider the influence of the working days and Slovenian holidays.

In Rapid Reports data on exports and imports are divided into two parts: the first part contains **tables in Slovenian tolar** and the second part contains **the same tables in euros. Value indices of exports and imports, calculated from tolar values**, reflect changes of the tolar value to other currencies (depreciation, appreciation), changes in inter-currency relations, changes in external trade unit values and changes in quantities. **Value indices of exports and imports, calculated from euro values**, reflect changes in external trade unit values, changes in quantities and changes in inter-currency relations (but due to the currency structure of the Slovenian external trade this influence is significantly smaller than it was at the indices calculated from dollar values). We could obtain **an appreciation of the volume changes** by deflating external trade value indices with external trade unit value indices.

In tables data for the last reporting period are compared with data for the same period of the previous year. Data for 2002 are final, data for 2003 are provisional.

In some cases the totals do not agree with data due to rounding.

Data processing

Statistics supplements data from customs declarations with additional data and classifications necessary for statistical reporting. The basic data processing of external trade statistics includes:

- ⇒ definition of coverage (i.e. which customs procedures are included in or excluded from external trade statistics) and definition of statistical procedures;
- ⇒ transformation of input records into basic records of external trade data file;
- ⇒ formal data control and completion of basic records of external trade data file with additional data and classifications required for statistical reporting;
- ⇒ recalculation of statistical values in monthly exchange rates to statistical values in daily exchange rates;
- ⇒ logical data control and exclusion of records with significant errors from the coverage.

When the basic external trade data processing is finished and the basic file is formed different aggregations (standard tables, external trade data on Internet) and special aggregations for subscribers are made.

Objava rezultatov

Mesečno:

Prva statistična objava
Razširjena objava
Nekateri pomembnejši podatki o Republiki Sloveniji
Statistične informacije. Zunanja trgovina. Izvoz in uvoz blaga.
Mesečni statistični pregled Republike Slovenije

Četrtno:

CANSTAT Statistical Bulletin

Letno:

Slovenija v številkah
Statistični letopis

Publishing

Monthly:

Rapid Reports - First Release
Extended News Release
Some Important Data on the Republic of Slovenia
Rapid Reports. External Trade. Exports and Imports of Goods.
Monthly Statistical Review of the Republic of Slovenia

Quarterly:

CANSTAT Statistical Bulletin

Annually:

Slovenija in Figures
Statistical Yearbook

Sestavile / Prepared by: Saša Tanko, Simona Peceli, Almira Urbiha

Izdaja, založba in tisk Statistični urad Republike Slovenije, Ljubljana, Vožarski pot 12 -
Uporaba in objava podatkov dovoljena le z navedbo vira - Odgovarja generalna direktorica mag. Irena Križman - Urednica zbirke Statistične informacije Avguštna Kuhar de Domizio - Slovensko besedilo jezikovno uredila Ivanka Zobec - Angleško besedilo jezikovno uredil Boris Panič - Tehnični urednik Anton Rojc - Naklada 170 izvodov - ISSN zbirke Statistične informacije 1408-192X - ISSN podzbirke Zunanja trgovina 1408-8878 - Informacije daje Informacijsko središče, tel.: (01) 241 51 04 - El. pošta: info.stat@gov.si - <http://www.stat.si>.

Edited, published and printed by the Statistical Office of the Republic of Slovenia, Ljubljana, Vožarski pot 12 - **These data can be used provided the source is acknowledged** - Director-General Irena Križman - Rapid Reports editor Avguštna Kuhar de Domizio - Slovene language editor Ivanka Zobec - English language editor Boris Panič - Technical editor Anton Rojc - Total print run 170 copies - ISSN of Rapid Reports 1408-192X - ISSN of subcollection External trade 1408-8878 - Information is given by the Information Centre of the Statistical Office of the Republic of Slovenia, tel.: +386 1 241 51 04 - E-mail: info.stat@gov.si - <http://www.stat.si>.