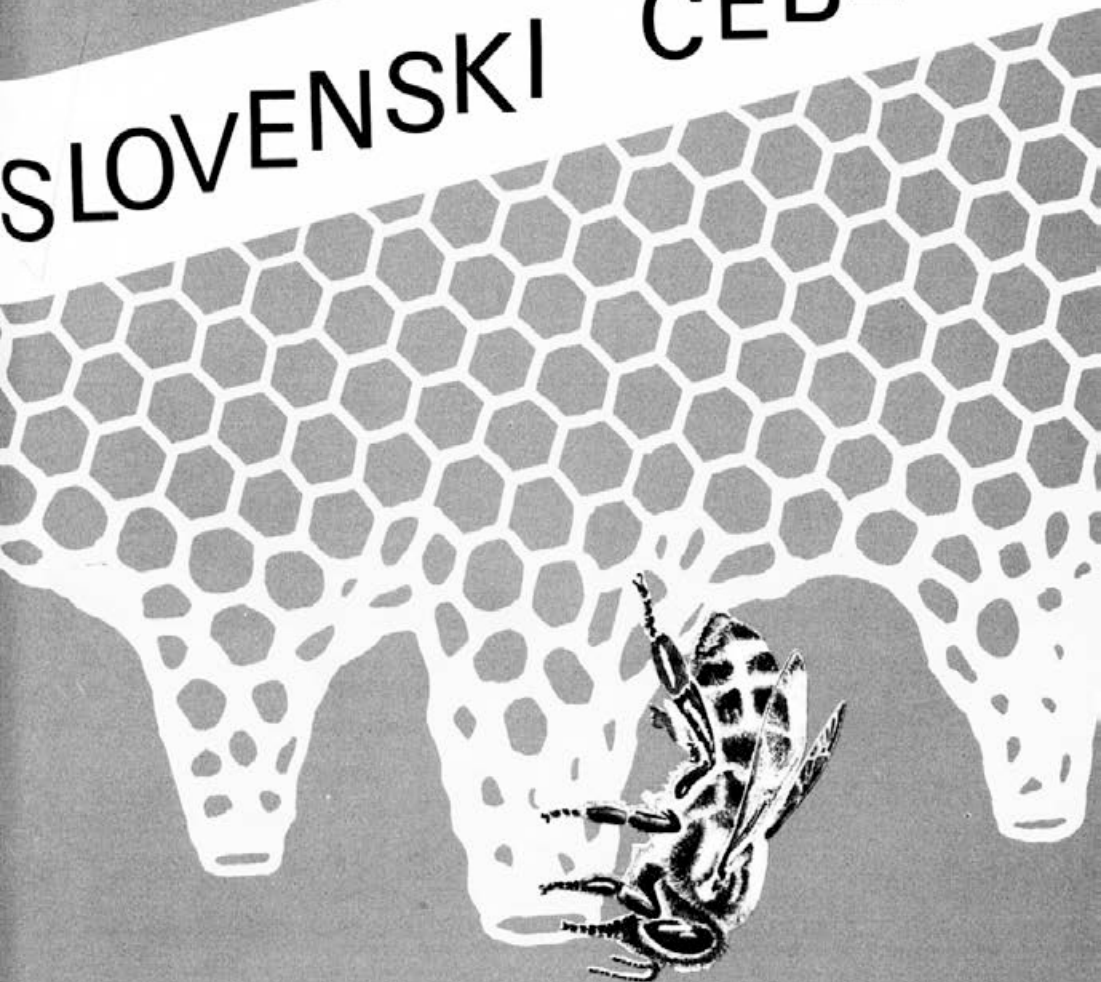


# SLOVENSKI ČEBELAR



LETNIK LXXVI

1974

ŠT.

9

### VSEBINA

Inž. Jože Babnik: Jesenska hrana za zimo, kakovost in količina . . . . .	285
Lojze Kastelic: Mesec avgust — začetek novega čebelarškega leta . . . . .	287
Stane Sajevec: Odbira in selekcija čebelnih različkov . . . . .	289
Julij Mayer: Pomen čebele v narodnem gospodarstvu . . . . .	292
Martin Mencej: Naprava za izračunavanje delovne storilnosti čebel . . . . .	293
A. A. Sadovnikov: Naprave, s pomočjo katerih dobimo več propolisa . . . . .	294
Dr. Jože Beniger: Anton Znideršič je dobil dostojen spomenik v svojem rojstnem kraju . . . . .	297
Martin Mencej: Pred 75. leti je bil zadnji čebelarški sejem . . . . .	299
VI VPRAŠUJETE — MI ODGOVARJAMO	
Kaj je (ni) propolis. Uporaba umetnega mandeljevega olja . . . . .	305
ČEBELNE BOLEZNI IN ZDRAVLJENJE	
Jože Resnik: Naučimo se odkrivati hudo gnilobo čebelne zalege . . . . .	308
NOVICE IZ ČEBELARŠKEGA SVETA	
IZ POPOTNE TORBE MLADIH ČEBELARJEV	
Inž. L. Klun: Osnove čebelarjenja v nakladnih panjih (nadaljevanje) . . . . .	311
Inž. Bruno Krištof: Poročilo o delu čebelarškega krožka družine Studenci-Pekre . . . . .	313
IZ DRUŠTVENEGA ŽIVLJENJA	
France Guna: Epilog k občenemu zboru ZČDS na Brdu . . . . .	314
Inž. Tone Urbanija: Zaključni račun ZČDS za poslovno leto 1973 . . . . .	316
BILTEN MEDEX export-import, d. e. Koperacija	
Lojze Kastelic: Selekcija čebel in novi čebelni pridelki . . . . .	301
Inž. Ana Marija Sedej: O propolisu . . . . .	303

List izhaja vsakega 1. v mesecu. Člani, ki plačujejo letno članarino 50,00 din, ga prejmejo zastonj. Izdaja ga Zveza čebelarških društev za Slovenijo v Ljubljani, Cankarjeva c. 3/11, tiska Tiskarna LJUBLJANA v Ljubljani.

Izdajateljski svet: Dušan Svara, predsednik; člani: Ludvik Klun, Franc Magajna, Martin Mencej, Janez Mihelič, Fani Osojnik, Ana Marija Sedej, Joško Slander, Janez Terlep.

Uredniški odbor: France Guna, inž. L. Klun, Ivan Krajnc, Martin Mencej, inž. L. Podjavoršek, dr. Nežka Snoj in Joško Slander.

Glavni urednik: Martin Mencej, odgovorni urednik: inž. Ludvik Klun.

Odgovorni urednik Biltena — Medex — exp. — imp. Maks Gregore.

Letna naročnina za nečlane 55,00 din, za tujino 60,00 din. Odpovedi med letom ne upoštevamo. Kdor plačuje članarino v obrokih, se s prvim obrokom zaveže, da jo bo do konca leta v celoti poravnal. To velja tudi za naročnino. Stevilka žiro računa pri SDK v Ljubljani, Miklošičeva cesta: 50101-678-48636. Telefon: 20-208.

Zunanja stran ovitka delo Vilija Kožarja.



Do nedavna so v ta ulnjak prinašale čebele medečino in obnožino, ter skrbele za ravnovesje v naravi. Po gospodarjevi smrti so v najboljšem primeru samo še rože.

Foto: inž. L. Klun

## JESENSKA HRANA ZA ZIMO, KAKOVOST IN KOLIČINA

INŽ. JOŽE BABNIK

Kot vsa narava, tako se tudi čebele začno pripravljati zelo zgodaj za zimo. Njihovo prezimovanje je v gruči po več tisoč čebel in se zato v mno-

gočem razlikuje od prezimovanja drugih živali.

Poleg obilice mladih čebel in zdrave, po možnosti mlade matice, je hra-

na eden od osnovnih pogojev za normalni potek prezimovanja.

Zimska hrana v panju ima namen, da kot toplotni izolator vpliva na ublažitev hitrih zunanjih temperaturnih sprememb, nadalje daje čebelam ob vsakem času toplotno energijo za ogrevanje zimske gruč. Med nadalje veže zgodaj spomladi na sebe prvo vlago, potrebno za začetek zaleganja. Obenem je med tudi konzervator zalog cvetnega prahu, ki je potreben za prvi zarod, ko je narava spomladi še v prebujanju.

Najprimernejša zimska hrana je naravni cvetlični med. Posamezne vrste, kot so ajdov in žepkov imajo gotovo prednost. Sladkor ne more nadomestiti medu v nobeni obliki. Nasprotno pa ni primeren za prezimovanje gozdni med in med listne mane. Ta namreč vsebuje 10-krat več mineralnih snovi kot cvetlični in zato ostaja čebelam pozimi preveč neprebavljivih snovi v zadnjem delu črevesja. Vedeti moramo, da čebele ne izpraznijo črevesja pozimi v panju, zato je potreben tak poudarek na zimsko prehrano. Zelo neprimeren je za zimo kristalizirani med. Tega čebele lahko uporabijo le ob zadostni količini vode, s katero pa ne razpolagajo v zimskem času.

Kadar se gozdno medenje zavleče še v avgust, mora čebelar nujno priskočiti na pomoč. Izprazniti mora čimveč plodišča, iztočiti vsaj skrajne tri sate z vsake strani gnezda in na njihovo mesto postaviti prazne. V sredini nedotaknjene gnezda se obseg zaleganja vsak dan zmanjšuje. V ta prazni prostor lahko čebele nanesijo sladkorno raztopino, s tem si pripravijo v gnezdu ustrezajočo hrano za tri glavne zimske mesece, ko je poraba hrane sicer najmanjša, a pogoji za čistilne izlete najslabši.

Vsako jesensko dodajanje sladkorja v raztopini je nova obremenitev za družino. Zaradi tega naj poteka

krmljenje v več obrokih in ne preko 2 litra dnevno. Zelo važno je, da polagamo sladkorno raztopino dovolj zgodaj. V naših krajih je zato najprimernejši čas od 25.—30. septembra.

Pred začetkom krmljenja je zaželeno, da je kratko deževje, ki ohladi ozračje in ni nevarnosti, da pride do ropanja. V normalnem obdobju krmino družine z nasičeno sladkorno raztopino. To pomeni, da je v raztopini toliko sladkorja, kolikor se ga raztopi v hladni vodi in da se ga pri tem še nekaj v prebitku usede na dno posode po končanem mešanju. Za pozno krmljenje, to je v oktobru, moramo pokladati redkejšo sladkorno raztopino, da jo čebele lahko še sprejmejo. Vendar imajo s poznim krmljenjem več dela pri izparevanju odvečne vlage. To zračenje tudi ni vedno možno, posebno kadar pride do nenadne ohlادتve. Dobre rezultate v prezimovanju imajo tisti, ki v zadnji obrok zimske hrane dodajo po kak strok svežega česna ali česna v prahu.

Po končanem krmljenju za zimo je zelo važno, da izkoristimo tople oktobrske dni in pustimo panje z odprtimi zadnjimi okenci, da se notranjost panja lahko dobro osuši in da čebele lahko čimprej pokrijejo dodano hrano. V nasprotnem primeru bi prevelika vlaga ovirala normalno prezimovanje. Pri previsoki vlagi so panji hladni, poleg tega pa je vlaga podlaga za razvoj črevesne bolezni noseme.

Če smo poskrbeli za dobro kvaliteto hrane za zimo, moramo paziti tudi na zadostno količino. V začetku septembra je zaključena zadnja paša in tedaj moramo po prvem deževju družine dobro pregledati. Pri tem ugotovimo poleg ostalega tudi količino zimske hrane. Začetnik, včasih pa tudi izkušeni čebelar, bo zaradi zanesljivosti pretehtal nekaj plodišč. Plodišče mora namreč z vso svojo

vsebinsko tehtati najmanj 16—17 kg. Pri tej teži odpade 1—2 kg na suhe čebele. Težo suhih čebel namreč ocenimo po živalnosti. Vendar vemo, da je v kg suhih čebel približno 10.000 delavk, a za dobro prezimovanje jih mora biti najmanj 15.000, t. j. 1,5 kg. Prazen sat tehta 15—45 dkg, odvisno od tega, kolikokrat je bil že zaležen. Za prezimovanje je najprimernejši sat, ki je bil vsaj trikrat zaležen. Tako lahko zaključimo, da znaša teža 10 praznih satov okoli 3 kg.

Preostalo težo plodišča predstavljata med in nekaj malega cvetni prah. Tako je medu približno 11—12 kg. S to količino hrane bo povprečna družina lahko preživela brez kake posebne spomladanske paše do začetka maja naslednjega leta.

Kolikor je teža plodišča manjša, je potrebno skrajne sate zamenjati z bolj medenimi. Kolikor še to ne da zadostne teže, si moramo pomagati z dodatkom sladkorja.

Za uspešno prezimovanje je poleg kvalitetne in zadostne količine hrane potrebno, da je ta v panju pravilno

razporejena. V vsakem zasedenem satsu zimske gručice mora biti najmanj 1,5 kg hrane. Le pri taki razporeditvi bo čebelam na razpolago hrana tudi v najostrejši zimi. V glavni zimi se le malenkostno lahko premakne čebelno gnezdo za hrano in še to samo po ulici proč od žrela. Vsak večji premik za hrano je lahko za vso čebelno družino poguben. Poleg tega pravilna razporeditev hrane omogoča, da ostane v sredini zimskega gnezda tudi nekaj praznega prostora, kjer se lahko zbere večje število čebel, ki laže vzdržuje potrebno toploto.

Pri dodajanju zimske hrane moramo biti pozorni tudi na tihi rop. Ta se pojavi pri nekaterih družinah zelo neopazno, a rezultat tega je, da slabšim družinam iznesejo roparice velik del zimske hrane in te nam že sredi zime odmro od lakote.

Po vestnih pripravah čebelnih družin se nam ni bati še tako nenavadnih zim. Pravilna in zadostna hrana je važnejši pogoj za dobro prezimovanje, kot pa pretirano odevanje družin v času mirovanja.

## MESEC AVGUST — ZAČETEK NOVEGA ČEBELARSKEGA LETA

LOJZE KASTELIC

Poletne pripeke, katere spremljajo ponavadi daljša ali krajša sušna obdobja, povzročijo v naravi nekakšen predah. Rast in razvoj za kratek čas zastaneta, da bi vsa živa bitja na jesen tem siloviteje zaživela in se dostojno pripravila za bližajočo se zimo.

Čebele v tem procesu niso izjema. Še več: poletni predah za čebelne družine ne pomeni začasnega počitka, katerega povzročijo daljša ali krajša prekinitev medenja, pač pa je tudi konec nekega in začetek novega ob-

dobja v njihovem razvoju. V tem času, t. j. kmalu po kostonjevi paši, se konča doba pomladnega razvoja ali — kot čebelarji radi imenujemo — rojilna doba in začne se doba priprav za prezimljanje. V tem času čebele pozabijo na razmnoževanje svoje vrste in usmerijo vso svojo prislovično marljivost na pripravo za zimo.

Ta preobrat spremljajo značilni pojavi, kot so pregon trotov, ki postanejo, potem ko so se matice sprašile, nepotrebni jedci v družini, skrčenje in delno blokiranje obsega zale-



ge, katere poslej ne potrebujejo več toliko, in vnetejše kopičenje medenih zalog okrog gnezda. Sedanji obseg zalege že nakazuje bodoči obseg zimske gruč, okrog katere bodo čebele potrebovale zimsko zalogo.

Čebelar teh pojavov v čebelni družini ne sme brezbržno spremljati, pač pa mora z določenimi posegi čebelar pomagati pri pripravah. Predvsem mora poskrbeti, da bodo ostali v plodišču panja le prvorazredni sate, kajti le v takih si bo družina lahko vzredila krepko in zdravo potomstvo, ki bo moralo prestatiti zimo. Zato moramo prestaviti vse stare, popolnoma nove in trotovske sate iz plodišča v medišče. Prestavimo tudi vse s pokritim medom ali obnožno zanešene sate, ki ovirajo matici strnjeno zaleganje. Izjemoma lahko pustimo take sate le ob steni panja.

Družina se bo lahko zadovoljivo pripravila na zimo le z dobro matico, ki bo v stanju vzdrževati čim večji obseg zaleganja v pozno jesen. Zato moramo v tem času zamenjati vse stare, slabo sprašene ali kako drugače manj kakovostne matice.

Seveda pa tudi najboljša matica ne bo mogla zadovoljivo zalegati, če bo družina životarila v pomanjkanju. In če ne bo zalege, ne bo mladice in ne bo mladih čebel, bo družina dočkala zimo nevarno oslABLJENA. Osnovna in najvažnejša skrb čebelarja v času priprav za zimo mora biti skrb za neprekinjeno in čim izdatnejše zaleganje. In ker izdatno zaleganje v največji meri pogojuje dotok hrane v panj, mora čebelar skrbeti, da se ta dotok ne prekine. Kolikor čebelar ne nudi paše narava, moramo vsaj dražilno krmiti.

Krma je lahko precej redka — najbolje v razmerju ena proti ena. Posebna skrb za beljakovinsko hrano, kakršna je potrebna zgodaj spomladi v tem času ni potrebna. Cvetnega prahu je tudi sedaj v naravi do-

volj in čebele ga bodo zlahka nabrale, kolikor ga bodo potrebovale. Pač pa se pogosto dogaja, da po kostonjevi paši popolnoma presahnejo vsi viri medenja posebno če ne zamedijo gozd. In v takem primeru mora pašo nadomestiti pitalnik. Večkrat traja brezpašna doba dalj časa, vse do prve polovice avgusta, ko se pojavijo zadnje izdatnejše paše, med katerimi čebele ponovno zaživijo.

Po košenicah se je obrasla otava, ki vsa rumeni od rumene deteljice, ki jo čebele prav radi obletavajo. Po močvirjih se je razbohotal špehek, ki nam sicer pobere precej starejših nabiralk, kar pa je nekaterim čebelarjem kar pogodu, saj je znano, da so stare čebele v družini največja nevarnost za okužbe. Zato naj nam jih ne bo žal! Strokovnjaki prevoz bolehnih čebel na špehek še priporočajo. Žal se setev ajde, ki je dajala čebelarom skozi dolga stoletja izredno pašo, vse bolj opušča. Bele zaplate, ki so bile včasih tako značilne v tem času po naših poljih, postajajo vedno redkejše. Značilen vonj po žlahtnem ajdovcu je tudi že izginil iz naših uljnjakov, ajdova pasišča pa so opustela.

V manjši meri nadomešča ajdo jesensko resje, ki s svojimi rožnato navdahnjenimi cvetovi privablja čebele na zadnjo jesensko pojedino. Nekateri čebelarji pa skušajo nadomestiti ajdo s prevozom svojih panjev v Liko, kjer si čebele na materini dušici, resju in žepku ne naberejo le zimske zaloge in se dodobra opomorejo, pač pa večkrat napolnijo tudi medišča. Mnogi čebelarji pa peljejo v tem času svoje čebele tudi v visokogorske doline saj je znano, da se visokogorske livade v tem času v najbujnejšem cvetju.

In zakaj so zadnje jesenske paše tako pomembne za uspešno čebelarjenje?

Kot rečeno, te paše močno vzpodbude matico na izdatno zaleganje. Iz

jajčk, ki so zaželena v tem času, to je v drugi polovici avgusta, se poležejo čebele čez dobre tri tedne to je v sredini septembra. Takrat pa mati- ca že skoro povsem preneha z zale- ganjem. Tako v septembru izleženim čebelam v tem letu ni treba negovati zalege, to je opravljati dela, ki sicer čebele najbolj izčrpava. Energija, ka- tera se je v obliki tolšč nakopičila v njihovih telesih, ostane tako neizrab- ljena. To pa mladi čebelici zadostuje ne le za preživitev zime, ampak — kar je najvažnejše — za nego zalege spomladi. Z drugimi besedami: čebe- le, ki bi v poletnem času potrošile svojo življenjsko energijo z negova- njem zalege in bi poginile že v še- stem do osmem tednu starosti, v je- seni, ko v družini ni zalege, ohranijo to energijo za pomladanski start svo- je družine. In ker te čebele zaleže matica med zadnjimi jesenskimi pa- šami, to je nekako v drugi polovici avgusta, lahko rečemo, da se čebelar- sko leto začne že v avgustu predhod- njega leta.



Po hojevi paši pa na žepek, materino du- šico in reso v Liko

Na ta način vidimo, da sta čebe- larjevo delo in skrb, ki ju posveti svojim ljubljankam v avgustu, popla- čana šele drugo pomlad in to na več načinov. Za pomladni start bo imel v panjih obilico mladih, neizrabljenih čebel, ki so najboljši porok za uspeš- no čebelarjenje čez vse leto. Poleg tega bodo te čebele ostale zdrave in bodo zlahka prebrodile vse tegobe, ki jih tem marljivim živalicam prina- ša zima.

## ODBIRA IN SELEKCIJA ČEBELNIH RAZLIČKOV

Znanost in praksa

STANE SAJEVEC

Odbira ni le izum čebelarjev, poznajo jo vse biotehnične stroke. Njena najbolj neizprosa mati je pa narava. Človek je pa v okviru naravnih možnosti iskal še svoje posebne koristi, ki jih je skušal doseči z odbiro med najboljšimi najboljše.

V nadaljnjem želim prikazati nekatere možnosti čebele karnijke (*Apis mellifera* carnika, Pollm. 1879) in njenih različkov.

Novejša poročila o tej pasmi so ved- no znova spodbudna in obetavna in to v vseh geografskih območjih, kjer so jo se- daj dokončno ugotovili kot avtohtono če- belno pasmo. Razširjena je na Balkanu, na območju Dinarskega gorskega sistema, pri- bližno do reke Bistrice v Grčiji, v Srbiji in Bolgariji, na severu pa na Koroškem, Šta- jerskem in na Čehoslovaškem nekako do

Galicije in Karpatov (dr. Jože Rihar, Vzga- jajmo boljše čebele, 1972, str. 81). Zaradi popolnosti je potrebno pri tem upoštevati navedbe dr. V. A. Gubina iz Sovjetske zve- ze (Pčelovodstvo 1972/5 in *Apiacta* 1973/1), da je krajnska čebela naseljena v Karpatih in Zakarpatju celo tja v Ukrajino preko re- ke Dnjepr. Seveda kot poseben različek te čebelne pasme. Izhodišče pračebel krajn- ske čebele je po dr. J. Riharju (1958) južni Balkan, po domnevah dr. V. A. Gubina in ostalih raziskovalcev čebelnih pasem da- našnje Romunije in njenih sosedov pa naj bi bila pradomovina vseh različkov karnijke območje današnje Moldavije, po dr. Riharju pa ozemlje današnje Makedonije in njene sosesčine. Tako sta si obe izhodišči zelo blizu. Najnovejše ugotovitve raziskav sivih

krajnske čebelne pasme zakarpatkega porekla so več kot obetavne, tako da je prof. Dr. inž. V. Harnaj — predsednik Apimondie in predsednik romunske zveze čebelarjev že večkrat izjavil (GKTZ 1973/23, stran 3), da domačo — avtohtono čebelo intenzivno odbirajo in zboljšujejo zlasti za potrebe industrijskega, to je veleobratnega čebelarjenja v nakladnih panjih. Tudi v SZ so preusmerili in povezali svoja raziskovalna in selekcijska prizadevanja na krajnsko čebeljo pasmo karpatskega porekla. Z njo močno računajo in se žele otresti vseh težav v zvezi z uvozom matic izven vzhodno-evropske gospodarske skupnosti. Podobno počno pri raziskavah domačih populacij na Češkoslovaškem. Neverjetno kako je moč slediti intenzivnosti teh prizadevanj v naši zamejski sosesčini po načelu: »Pomagaj si sam in bog ti bo pomagal«.

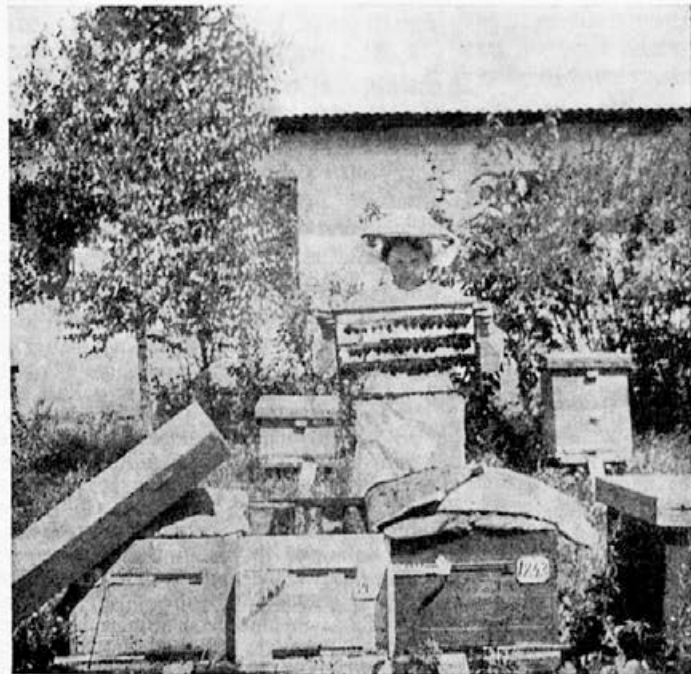
Značilno za krajnsko čebelo je, da so se izkazali za gospodarske potrebe kot najboljši njeni različki gorskega porekla in to alpskega, karpatskega in v Srbiji s planinskega območja južnovzhodne Srbije — Grdeličke klisure. To potrjujejo praktične izkušnje in znanstvena dognanja.

Med drugimi lastnostmi so proučevali obnašanje čebel iz Ukrajine, kjer je suho stepno območje, in gorsko karpatsko sivko. Dognali so, da se je pojavil obveščevalno mobilizacijski ples v čebeljih družih

nah karpatske sivke, ko so jim dajali pašo 6,5 do 8,0 % sladkornega sirupa, torej z zelo skromno vsebino sladkorja. Pri ukrajinskih čebelah se je pojavil obveščevalno-mobilizacijski ples šele pri gostoti 18 % sladkorne raztopine. Te poizkuse so izvajali I. A. Levčenko s sodelavci 1969 in 1971 leta. To nenavadno pašno prednost karpatske sivke si razlagajo na ta način, da se je ta prilagajala vlažni in hladni gorski karpatski klimi, ukrajinske čebele pa v drugačnih podnebnih razmerah.

Bavarski čebelarški praktik Georg Eiblmeier iz Simbacha na Innu, ki čebelari v srednjih nadmorskih višinah v okolici svojega kraja, to je med 500 in 600 m nadmorske višine, je v svoji knjigi »Erfolgreiche Bienenzucht in gemischter Waldtracht« zapisal, da čebelne družine, ki imajo prirojeno lastnost, da dobro izkoriščajo gozdne paše, tudi dobro sprejemajo krmiljenje s suho sladkorno sipo (drobno mleto), ter jo predelavajo v medeno krmo za svojo nadaljno rabo.

Ali niso morebiti pašne lastnosti, ki jih že poznamo in tiste, za katere domnevamo da obstajajo, tiste prednosti krajnske čebele alpskega, karpatskega in drugih pogorij, ki jim vedno znova utirajo pot v sam vrh izbrank najboljših gospodarskih lastnosti tako pri naravnem kot človekovem odbiranju — selekciji.



Na vzrejni postaji matic kazahstanske poskusne postaje vzrejajo matice krajnskega porekla, ker so se zelo dobro obnesle. 1972. leta so jih vzredili 1814 (plan je bil 700), leta 1973 pa že 2700 (plan 1000). Za razmere kazahstanske SSR (jugozahodna Sibirija) priporočajo čebelo krajnskega porekla.

Pčelovodstvo 3/74



Primer selekcijskega dela je tudi prizdevanje Stanka Šauperla iz Maribora, ki je našlo svojo potrditev na primerjavi rodov različnega porekla v letih 1971 in 1972. Svojo metodo selekcije na zmanjšano rojnost je avtor objavil v rev. Sl. čeb. 1973/5. Rezultate preizkušanja čebelnih matic različnega porekla iz let 1971 in 1972 pa je objavil dr. Jože Rihar, v reviji »Sodobno kmetijstvo« 1974/2, kar je po naključju znano pod oznako D Šauperlove selekcije (glej Sl. čeb. 1974/6).

Naj navedem pomembne podatke iz revije Sodob. kmet. 1974/2, stran 116.

Maticе posamezne zraje:	Uporabni podatki s primerjave — nagnjenosti k rojenju:	
	štev. primer. matic:	rojilo ali nastavilo maticnike:
»H«	deset	osem
»S«	devet	sedem
»D«	enajst	dva
»M«	enajst	štiri

Dr. Jože Rihar pravi: »Lahko zapišemo, da so razlike med posameznimi rejami očitne, kar je ohrabrujoče zlasti za nadaljnje delo« in dalje »zavedati se namreč moramo, da delo z odbiranjem čebel ne bo nikoli končano, ker je trajne narave, ter da so primerjave posameznih rej edina zanesljiva pot, da ugotovimo njihove morebitne izboljšane lastnosti«!

Ker zbrani podatki povejo več kot dovolj, naj se v sklepni misli vprašamo, ali bomo pri odbiri čebel sploh kdaj zadovoljni z doseženimi uspehi, ko pa čebelarstvo pri svojem pridelovanju ali za potrebe kmetijstva vedno znova vnaša nove in nove zahteve, ki jih morajo potem uresničiti selekcionerji pri svojem tihem in vztrajnem delu odbire. To delo spremlja veliko razočaranj predno je dosežena in utrjena določena gospodarsko koristna ali druga lastnost v genetski zasnovi čebel. Tako lastnost pa je potem potrebno vzdrževati v določeni reji čebel s tako imenovano vzdrževalno selekcijo, da ne prihaja do ponovnih izroditev, ki so za čebele tako pogoste zaradi njihove naravne plemenitve izven območja čebelarjevega vplivanja oz. njegovih nadvse malih možnosti vplivanja, razen v rejnih okrožjih ali na plemeniščih ali z instrumentalnim osemenjenjem matic z izbranimi samci-troti.

## ALI BO TREBA RES PRENEHATI S SLAVOSPEVI ČISTI KARNIJKI

V 8. številki Slovenskega čebelarja je bil v Biltenu Medex-export-import d. e. kooperacija objavljen v nadaljevanju prispevek Lojzeta Kastelica »Slovenski čebelarji — močno Medexovo pridelovalno zaledje« (str. 266—267), v katerem je rečeno:

»Pred nami so torej velike naloge. V razreševanje teh nalog bi bilo treba vpreči prav vse dejavnike. Bojim se, da se bo treba slejkoprej spoprijeti z nekaterimi tabuji, ki veljajo v čebelarskem svetu že od nekdanj kot nedotakljivi! Morda bo — osebno sem prepričan o tem — treba prenehati s slavospevi karnijki in začeti misliti na čebelarjenje z bastardi! Morda bomo opustili prizadevanja za čim močnejše družine in se bomo raje poprijeli srednje močnih pridelovalnih enot...«

Ker je navedena vsebina A. Kastelica vzbudila v čebelarskih krogih negotovnosti, je o tem razpravljal na svoji seji sekretariat izvršnega odbora Zveze in sklenil naslednje:

»Z mnenjem L. Kastelica v članku »Slovenski čebelarji — močno Medexovo pridelovalno zaledje«, objavljenem v 8. številki Slovenskega čebelarja — Bilten Medex exp.-imp. — glede prenehanja s slavospevi čisti karnijki, se ne strinjamo in ga zavračamo, ker je v nasprotju z vsemi dosedanjimi strokovnimi dognanji in praktičnimi izkušnjami. Hkrati so pa takšne trditve v nasprotju s politiko ZČDS v pogledu ohranjenja čiste kranjske sivke vse do tlej, dokler znanost in praksa ne ugotovita ustreznosti zamenjave z bastardi.«

# POMEN ČEBELE V NARODNEM GOSPODARSTVU

JULIJ MAYER

V teku milijonskih razvojnih let naše narave so se izoblikovale tri skupine žuželk, ki so svoj obstoj navezale na cvetove raznih rastlin. Na cvetju nabirajo medičino in pelod kot hrano za sebe in za svoje potomce. To so v prvi vrsti skoro nepregledne vrste majhnih čebelic samotark, ki gradijo svoja enostavna gnezdeca v ilovnatu zemljo, v trhel les ali mehka stebelca različnih rastlin. V te rovkke nanese čebelica kupček peloda, znese nanj jajčece in rovkček varno zapre. Po določnem času izleze iz rovkčka mlada čebelica, ki ponavlja delo svoje matere. To se vrsti leto za letom.

Drugo skupino sestavljajo čmrlji. Na pomlad opažamo zajetne posamezne čmrlje, ki obiskujejo velike cvetove mrtve koprive. To so oplojene lanskoletne samice-matice, ki so v varnem zavetju prezimile in sedaj začenjajo graditi svoje gnezdo. Čez poletje se v gnezdu razvije večja ali manjša družina, ki skupno donša dobrine s cvetja in vzgaja mladino. Proti koncu poletja se pojavijo mlade samice in samci. V zraku se kmalu sparijo. Pred zimo se zarijejo oplojene samice v varno zavetje za prezimovanje. Družinska skupnost pa razpade.

In slednjič so tu še naše čebele, ki so družbeno zelo visoko razvite in prezimujejo kot celovite družine, kar je pomladansko oplajanje sadnih dreves izrednega pomena. V Evropi so se razvile tri ločene vrste:

- pri nas in daleč proti jugovzhodu siva kranjica karnijka,
- v Srednji Evropi nemška črna čebela nigra in
- ob Sredozemskem morju italijanska čebela ligustika.

V srednjem veku so gojili čebele v prvi vrsti zaradi voska. Iz njega so izdelovali sveče, ki so bile takrat edini praktični tekmeč starodavni oljenki. Proti koncu prejšnjega stoletja se je zanimanje za čebelorejo zelo povečalo. Zaradi uvedbe premičnega satnika in posebej še zaradi iznajdbe točila, je bilo možno pridelati večje količine medu na panj. Trgovina pa se je na mah polastila čebel kot tržnega blaga.

V začetku tega stoletja so načrtno zasajali drevje ob cestah. Najbolj prikladna se je izkazala jablana. Tako je nastal v tedanji avstrijski Šleziji skoro 10 km dolg

obcestni drevored samih zlatih parmen. Presenečeni sadjarji so v bližini vasi nabrali do 130 kg jabolok na drevo, 1 km od vasi še samo 80 kg in na drevju 2 km daleč pa le 12 kg. Pravo senzacijo za vse pa je povzročil sadjar EWERT z ugotovitvijo, **da so čebele kot opráševalke cvetov močno udeležene na dobri letini** (1919). Objava je sprožila žolčne razprave za in proti, ki še danes niso potihnile.

Preizkušeni sadjarski in čebelarski strokovnjaki so se lotili resnih raziskav v tej smeri. Cvetoče vejice sadnega drevja ali cela drevesa so obdajali z gosto mrežo iz tila, da čebele niso mogle do cvetov. Iz množice objavljenih razprav tedanjega časa omenjam le nekatere najvažnejše podatke:

- Na opráševanje cvetov sadnega drevja nima veter nobenega vpliva (KOBEL 1931 in pred njim še mnogi drugi).
- Znani strokovnjak ZANDER s čebelarskega inštituta Erlangen na Bavarskem se je zagrzel v vprašanje, koliko odstotkov cvetov obrodí plodove, kadar jih obiskujejo čebele. Največji odstotek je našel pri kosmulji, namreč 60 %, pri češnji 14 %, pri višnji 10 %, pri jablani 9 %, in pri hruški 8 % vseh cvetov.

● Vsi strokovnjaki so prišli do enakih ugotovitev: V začetku tega stoletja so bile čebele pri nas udeležene pri opráševanju sadnega drevja s 75 do 80 % (ZANDER 1924 in 1930, HOOPE 1913). Američan ROBERTS pa je našel 95 % čebel kot opráševalke na sadnem drevju (1922), to pa je že ob uporabi insekticidov, s katerimi so Američani začeli davno pred nami.

● Tudi naš priznani pomolog Josip PRIOL, ravnatelj vinarške šole v Mariboru, je dobršen del svojega življenja posvetil vprašanju, kako pelod nekaterih domačih jablan ugodneje vpliva na rodnost žlahtnih vrst. Leta 1956. je objavil svoje zanimive izsledke o biologiji cvetja, oplodbe in rodnosti pri jablani. V spisu posebej poudarja, da je »skropljenje v odprt cvet usodno«.

Praktični sadjarji seveda niso čakali na ugotovitve znanstvenikov. Pregovorili so znanega čebelarja, da je postavil panje v njihov sadovnjak in so mu pri prevozu celo pomagali. Uspehi so jih naravnost presemetili in ponudili so v prihodnje določeno nagrado za pripeljani panj.

Nedvomno je bilo ugotovljeno, da morajo čebelarji v novodobne nasade pripeljati čebele, če hoče plantažnik doseči rentabilen pridelek sadja. 3 ali 4 panji čebel na ha dreves zadostuje za oprашevanje cvetov. Pri dovoljnem oprășevanju se namreč razvijajo pravilni plodovi z obilnim nastavkom semenja, kar močno vpliva na kakovostno oblikovanje plodov.

Avstralski praktični sadjarji pa so v zadnjem času skoro podvojili število panjev na ha čistega nasada. Kaj jih je k temu pripravilo? Iz biologije čebel vedo, da vpliva donos medicinske in peloda v panj v prvi vrsti na razvoj čebelne družine. Matičica obilneje zalega. Mlade žerke pa zahtevajo mnogo hrane, pripravljene iz pelodne

beljakovine. Ker je v plantaži na istem prostoru več panjev, so čebele prisiljene obiskovati vse cvetove po večkrat, da poberejo še zadnjo trohico peloda. Zaradi pogostega obiskovanja se cvetovi zanesljivo oplodijo in večji odstotek cvetov tudi obrodi sad. Plodovi pa niso samo lepši, ampak tudi težji in čvrstjši. To pa je ravno sadjarjev namen.

Ko je človek po drugi svetovni vojni začel posiljevati naravo, se je vse temeljito spremenilo. S strupenimi sredstvi se je lotil škodljivcev v sadovnjaku, na njivi in travniku. Kake posledice lahko iz tega nastanejo, pa gotovo nihče ni pomislil. Oglejmo si zadevo natančneje:

(Konec prihodnjič)

## NAPRAVA ZA IZRAČUNAVANJE DELOVNE STORILNOSTI ČEBEL

### Računalnik za čebele

Pod tem naslovom sta po Tanjugovem sporočilu objavila dnevnika Delo in Ljubljanski dnevnik iz Bukarešte naslednjo vest:

»Romunski strokovnjaki so sestavili novo napravo, ki je kombinacija fotoelementa in računalnika. Ta naprava lahko zelo natančno prešteva čebele, ki letajo iz panja in v panj. Tako so prvič dobili objektivne podatke o številu rojev in njihovem razmnoževanju. Naprava izračuna delovno storilnost vsake čebele v določenem časovnem intervalu. Razlikuje tudi trote in čebele-delavke, opozarja na pomanjkanje delovne sile in vodi biometeorološko statistiko. Z eno besedo — zbira podatke, ki v veliki meri pomagajo čebelarjem.«

Ker je vest prišla iz Romunije, kjer razpolagajo s kopicami čebelarskih strokovnjakov in z ustreznimi instituti, dobiva tako sporočilo svojo težo. Dokler pa nimamo točnejših podatkov o sestavi naprave, še ne moremo poročati o pomenu in vrednosti naprave za nadaljnjo raziskavanje v svetu čebel in čebelarjenja. Verjetno pa bo naprava pomagala določneje odgovoriti na mnoga dosedanja sporna in dvomljiva vprašanja v pogledu izletavanja in donosa čebel, s čemer je povezano vprašanje manj-

šega ali večjega donosa, oprășevanja entomofilnih rastlin in podobno. Zato na kratko pogledajmo kaj do sedaj vemo (ali ne vemo) glede tega.

Znano je, da čebele pogosteje in uspešnejše izletavajo dopoldne kot popoldne, ker se pri popoldanskih sončnih pripekli izsuši nektar na cvetovih medovitih rastlin. V pogledu izletavanja čebel si strokovnjaki niso enotni. Eni računajo, da izleti čebela 5 do 20-krat na dan, kar zavisi od letne dobe, čebelje paše, vremena in starosti čebel, drugi pa zopet trdijo, da izleti pašna čebela v ugodnih razmerah 3 do 140-krat dnevno iz panja. Sodeč po navedeni vesti iz Bukarešte, bo verjetno nova naprava v tem pogledu pripomogla do razčiščenja tega vprašanja.

Znani čebelarski strokovnjak Theodor Weippl je napravil glede izletavanja čebel enostaven račun. V času glavne paše (v mesecu juniju) je določil od vseh čebel v panju polovico sposobnih za izletavanje na pašo in napravil razvrstitev po starosti 1:2:3, kar pomeni: dojilje: čebele za opravo v panju: pašne čebele. Po tem izračunu bi naj bilo v živalni družini z 80.000 čebelami 15.000 dojilj, 25.000 čebel za opravo v panju in 40.000 pašnih čebel, ki izletavajo. Seveda pa to razmerje še ni znanstveno dognano in še čaka končne rešitve.

Poleg drugega pa izletavanje še ne pomeni tudi delovno storilnost, ker ta zavisi

od paše, oddaljenosti paše od izletišča, vremenskih razmer in še od mnogih drugih dejavnikov. (Praksa je namreč pokazala, da v enem in istem čebelnjaku dve približno številčno enako močni družini nista tudi enako donosni; vtem ko ena zadela v dobrih pašnih razmerah vse satovje v medišču z medom, pa druga niti ne polovice, zato govorimo o čebelnih družinah — medarjih).

Ce vemo, da lahko sprejme medni želodček 60 mg nektarja (dr. Armbruster), potem prileti čebela s polnim želodčkom samo v primeru zelo dobrih pašnih razmer. Navadno ima srednje razvita čebelna družina okoli 50.000 čebel, od teh bi bilo po navedenih podatkih 20.000 pašnih. Vsaka od teh pa prinese v desetih svojih poletih 0,3 g nektarja, vseh 20.000 pašnih čebel približno 6 kg nektarja, od tega pa le 2 kg medu. Izredno močna družina pa ne prinese le še enkrat več, ampak tudi do

8 kg dnevno, kar je pa največji prinos v srednji Evropi.

Čim več izletavanj ima pašna čebela, tem krajša je njena življenjska doba. To pa narekuje čebelarjem, da povečajo število pašnih čebel in pravočasno pripravijo družino za čas, ko se pojavi paša, kar dosežemo s povečanim zaleganjem (stimulativno krmljenje, večmatični sistem itd.).

Ce bo možno z novo napravo res določiti tudi storilnost vsake čebele v določenem intervalu, kakor je rečeno v sporočilu, potem se obetajo nova spoznanja in dognanja, ki bodo imela za posledico izboljšanje tehnologije čebelarjenja in še vrsto drugih pridobitev na področju čebelarstva in kmetijstva. O tem bomo pa lahko več povedali, ko bomo dobili točnejše strokovne podatke o izumu romunskih strokovnjakov.

M. Mencej

## NAPRAVE, S POMOČJO KATERIH DOBIMO VEČ PROPOLISA

A. A. SADOVNIKOV, ČEBELARSKI TEHNIK

V zadnjem času so začeli uporabljati propolis tudi v medicini in veterini. Zato je pridobivanje propolisa lahko pomembna postavka čebelarjevega dohodka. Zavaljo tega so mnogi čebelarji zainteresirani za vprašanja, kako pridobivati propolis.

Vemo, da čebele zadelaajo razpoke in pore v svojem bivališču (od tod tudi ime zadelavina ali zamaz, prip. prevajalca). Ugotovili smo, da je intenzivnost zadelovanja razpok in por s propolisom odvisna od njihovega položaja in širine. Čebele intenzivno zamažejo npr. razpoke pod gnezdom v širini od 1 do 1,5 mm, v gnezdu od 1 do 2 mm, nad gnezdom pa od 1 do 3 mm.

Navadno je možno dobiti od čebelne družine 100 do 160 g propolisa. Količina in kraj zadelavine pa sta odvisna od čebelnega porekla. Največ propolisa napravijo čebele nad gnezdom, v glavnem na stropu v vdolbi-

nah, potem na gornjih letvah okvirov, v razpokah panja, v porah sten in končno na žrelu. Ker pa je tega zelo malo, je potrebno precej truda pri nabiranju.

Lahko pa čebelar ne samo stimulira odlaganje propolisa, ampak tudi vpliva, kam bodo čebele v pretežni meri odlagale propolis. Razumljivo je, da je treba v ta namen napraviti ustrezne špranje. Ena od takih naprav je okvirna rešetka. Do proučevanja širine razpok, ki so jih čebele najraje zadelale, so bile izdelane špranje na oko. Sedaj vemo, da morajo biti špranje široke 1—3 mm, kar tudi ustreza biološkim zmožnostim čebelnih družin. Preizkusi so pokazali, da sta količina in kakovost propolisa, ki ga čebele odlagajo v rešetkasti okvir, odvisni od kraja, kamor smo ga namestili. Tako daje npr. rešetkasti okvir pod gnezdom vsega 8 g propolisa, njegova kakovost pa ni bila naj-

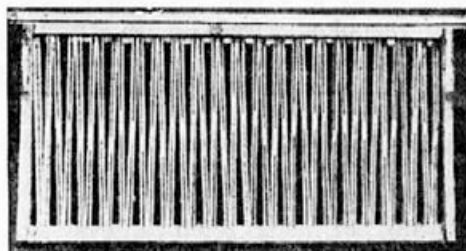
boljša. V njem je bilo zelo veliko smeti in voska. Pri tem pa je vstavljanje in izvlačenje rešetkastega okvira težavno in zvezano z razdrtem gnezdom.

Vstavljanje rešetkastih okvirov v gnezdo je možno, ni pa v nobenem primeru priporočljivo, ker se s tem zmanjšuje površina za zalego, medu in peloda. V teku preizkusa smo dali v gnezdo dva do štiri rešetkaste okvire in sicer na skrajni ali pa predskrajni del obeh strani gnezda, ne da bi pri tem prizadejali zalege. Z vsakega rešetkastega okvira smo dobili povprečno 17 g propolisa.

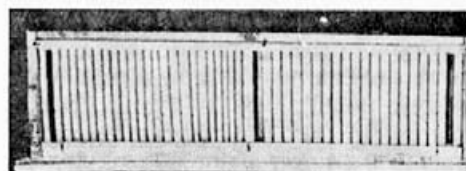
Najbolj smotrno in učinkovito pa se je pokazalo vstavljanje rešetkastih okvirov nad gnezdo. Možno pa jih je vstavljati nad satnike gnezda ali pa pritrditi pod strop, kakor tudi pod vrh naklade. Na ta način smo dobili do 53 g propolisa. Življenjska sposobnost družine pa s tem ni bila prav nič prizadeta.

Kakor je znano, nima odloženi propolis v žrelu panja nobenih prmesi (smeti in podobno); količina pa doseže po naših podatkih do 39 g. Za pridobivanje propolisa pri žrelu so najustreznejši nakladni panji. V času glavne paše se v žrelo vstavljajo posebne kasete, v katere odlagajo čebele propolis z namenom, da bi zmanjšale obsežnost žrela.

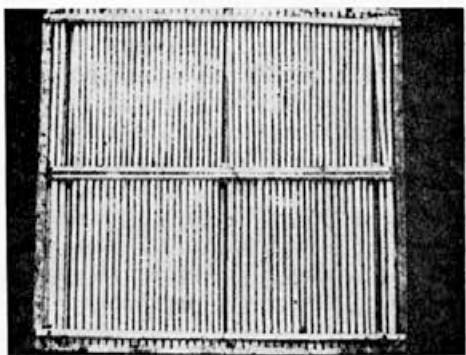
Nad gnezdom z 12 okviri namestimo rešetkaste okvire v merilu  $472 \times 460 \times 20$  mm, narejeni pa so z letvami  $430 \times 17 \times 5$  mm. Bolje pa je delati dva polovična okvira, to je  $215 \times 215$  mm z oporo po sredini okvira. V takem okviru z 51 letvicami je 52 presledkov 3 do 4 mm širine. Čim več je takšnih presledkov v okviru, tem več je v njih propolisa. To se pa doseže z zmanjšanjem debeline letev do pet, pa tudi do treh milimetrov. Priporočili smo širino letve 17 mm, lahko pa je tudi ožja. Najprimernejša širina je 6 ali pa 3



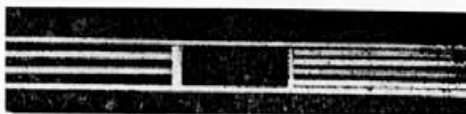
Okvirna rešetka za v gnezdo



Okvirna rešetka za naklado



Okvirna rešetka, kakršna se vstavi nad gnezdo



Kaseta za žrelo



Okvir



mm. Stvar je v tem, da čebele zade-  
lajo razpoke največ 1,5 do 3 mm v  
globino. Širino letev s 17 mm smo  
vzeli samo zategadelj, da bi zajamčili  
zanesljivost konstrukcije rešetkaste-  
ga okvira.

Prej smo rekli, da ni priporočljivi-  
vo vstavljati rešetkastih okvirov v  
gnezdo, ker nismo želeli zahtevati do-  
polnilnih 35 do 50 g propolisa. Zato  
smo spremenili konstrukcijo navad-  
nih okvirov. V ta namen smo pritr-  
dili s tremi žebeljčki dvoje tankih  
letvic na gornjo poprečno letvico. Nji-  
hova dolžina je 470 mm, širina 6 do  
10 mm, debelina pa 3—5 mm. Pritrdi-  
mo pa jih tako, da napravimo dvoje  
razpok 3—4 mm širine. Na okvire ta-  
kih letev jih je možno pritrčiti 7 in  
sicer tako, da oblikujejo 2—3 mm ši-  
roke razmahe (samo dve letvici nad  
gornjo poprečno gredo okvira imajo  
razpoko 3—4 mm). Razmahi pa so  
razmeščeni takole: na vrhnji popreč-  
ni gredi so 4 deli (dva zgoraj, dva pa  
ob straneh), na kvadratni nižji po-  
prečni letvi pa 3 (dve s strani in ena  
spodaj). Take okvire izvlečemo na  
koncu sezone iz gnezda, če jih ne pu-  
stimo čez zimo. Če lahko nabere-  
mo z navadnega okvira približno 2 g pro-  
polisa, pa dobimo s poprečnih letev  
5—17 g.

Za pridobivanje propolisa v žrelu  
uporabljamo posebne kasete v meri-  
lu 440 × 45 × 20 mm. Poleg osnovne  
odprtine ima kasete dvoje stranskih  
zamreženj. Vdelani sta z namenom,  
da pospešujeta ventilacijo in hkrati  
aktivirata izdelavo žrela.

Za pridobivanje propolisa lahko  
koristimo mrežaste okvire v obliki  
kroga (celice na satju), katerih pre-  
mer pa ne sme biti večji od 3 mm.  
Dobre rezultate dajejo tudi magacin-  
ski nastavki (polnaklade). V tem pri-  
meru tvorijo magacinski nastavek  
okviri, ki imajo vsak po 7 špranj, nad  
katere se vstavi kot dopolnilo rešet-  
kast ali mrežast okvir.

Mrežast okvir se izdeluje iz meh-  
kega lesa: lipe, jesena, bora. Pri upo-  
rabi plastične mase je potrebna več-  
ja previdnost, ker lahko odpadejo ne-  
zaželene snovi. Končno naj še pouda-  
rimo, da je izdelovanje rešetkastih  
okvirov in nabiranje propolisa težav-  
no delo, ki ni samo zamudno, ampak  
zahteva tudi določeno spretnost.

S pomočjo dobljenih naprav lah-  
ko nudi čebelna družina poprečno  
100 do 160 g propolisa.

Iz Pčelovodstva št. 3/74  
prevedel M. Mencej

## DODATNI ZASLUŽEK ČEBELARJEV

Pod tem naslovom smo brali v angle-  
škem časopisu naslednje:

Ste že slišali za propolis?

To je rjava lepljiva snov, ki jo najdemo  
v panjih.

Čebele jo pripravljajo iz izločkov in  
smol dreves.

Nekateri strokovnjaki trdijo, da jo upo-  
rabljajo čebele za medsebojno lepljenje  
satnikov. Drugi pravijo, da jo uporabljajo  
za borbo proti boleznim v panju.

V SZ, Norveški, Švedski in Danski upo-  
rabljajo propolis za zdravljenje prehlada,  
obolenj grla in proti astmi.

Uporabljajo ga na dva načina: kot »rjav  
sladkor« in kot mažo.

Danes lahko nabavimo propolis v lekar-  
nah in drogerijah.

Čebelarji so navdušeni. Včasih so ga  
metali proč, danes pa dobijo 1,5 funta za  
unčo propolisa (193.000 starih dinarjev za  
kilogram).\*

## ANTON ŽNIDERŠIČ JE DOBIL DOSTOJEN SPOMENIK V SVOJEM ROJSTNEM KRAJU

Po daljših pripravah in prizadevanjih čebelarstva društva v Ilirski Bistrici je bilo 28. julija odkritje spomenika našemu zaslužnemu čebelarju-novatorju in organizatorju. Te pomembne spominske svečanosti se je udeležilo poleg velikega števila čebelarjev tudi drugo občinstvo.

Slavnostni govor je imel PREDSEDNIK ZČDS dr. JOZE BENIGER, ki je med drugim povedal:

Občani in čebelarji Ilirske Bistrice ste se danes skupno s čebelarji iz vse Slovenije zbrali k odkritju spomenika v počastitev 100-letnice rojstva in 25-letnice smrti svojega uglednega in priljubljenega rojaka Antona Žnideršiča. Anton Žnideršič ni poznan in zaslužen mož le za svoj domači kraj, temveč ima izredne zasluge za čebelarstvo vse Slovenije in tudi sosednjih pokrajin, ter je poleg Antona Janše najvidnejši predstavnik slovenskih čebelarjev.

Rodil se je 13. marca 1874 v Ilirski Bistrici. Detinska leta je preživel v rojstni

veda nemških, ker slovenskih takrat še ni bilo). Žnideršič je zgodaj spoznal, da mora biti čebelarstvo ekonomsko aktivno le, če se ga lotiš s prave strani, upoštevajoč vsa strokovna dognanja te panoge. Predvsem se je zavedal, da je vsako večje čebelarstvo na stalnem mestu že vnaprej obsojeno na neuspeh. Doma si je postavil vzoren in obsežen čebelnjak, a je poleg tega imel še drugod daleč izven domačega kraja po več manjših čebelnjakov, kamor je prepeljal čebelne družine na določene paše. Kmalu je postal **prevoznik velikega**

V novem parku  
ob cesti  
Ljubljana—Reka so  
odkrili pred  
zdravstvenim domom  
spomenik A. Žnideršiču



hiši. Po končanem 4. razredu gimnazije se je moral zaradi nenadne očetove smrti vrniti na domačijo in po očetovi volji prevzeti precej zadolženo srednje veliko posestvo.

Sedemnajstletni gospodar se je z veliko vnemo lotil dela in tedaj pričel tudi čebelariti. Za čebele se je Žnideršič zanimal že v dilaških letih. Ko je začel čebelariti, ni imel nikjer prilike naučiti se praktičnega čebelarjenja. Zato se je vrgel na čebelarstvo literaturo in nešteto noči prečul pri čebelarstvih revijah in knjigah (se-

stila. Čebele je prevažal po vsej Notranjski, pa tudi v Dalmacijo in Furlanijo.

Zaradi ugodnih pašnih razmer si je s podjetnim razširjanjem čebelarstva gospodarsko kmalu dodobra opomogel.

Čebelariti je začel v dzierzonovanih kranjičih večje oblike, pozneje pa je presedlal na »amerikance«. Prve ameriške panje je dal napraviti po vzorcu, ki mu ga je bil poslal ravnatelj rižarne na Reki. Imeli so polovična medišča. Ko pa je videl pri Petru Pavlinu v Ljubljani panje z enako mero satnikov v plodiščih in mediščih, je

pravilno zaslugi prednosti te preureditve in se jih je takoj oprijel. Amerikance so že čez čas izpodrinili gerstungovci, toda tudi ti mu niso povsem ugajali. Iskal je dalje in končno je v Albertijevi knjigi našel, kar si je želel. Po opisu v knjigi je dal izdelati več listovnih panjev, obdržal pa je pri satnikih Gerstungovo mero in tako **izkonstruiral svoj panj**. Svoj novi panj je mladi konstruktor vsestransko in natančno preizkušal ter je imel do leta 1904 v glavnem že vse preučeno in je odslej čebelaril po natančno dognani metodi.

Prvi opis svojega panja in način čebelarjenja v njem je objavil leta 1910 v XIII. letniku Slovenskega čebelarja, ko je čebelaril že v 222 panjih svojega izuma. Leta 1925 je izdal knjigo »**Naš panj. Opis in praktičen navod, kako naj čebelarimo v njem.**« To knjigo je izdal še v hrvatsko-srbskem, italijanskem in nemškem jeziku. Pri vsem tem se je ukvarjal še z izvozno trgovino z živimi čebelami ter vodil trgovino s čebelarskimi potrebščinami, satnicami in panji za domače tržišče. Leta 1909 je ustanovil Kranjsko čebelarsko združenje s sedežem v Ilirski Bistrici. Bil je strokovnjak tudi v knjigovodstvu in je iz te stroke napisal in izdal knjigo »**Reforme knjigovodstva in pisarniške opreme.**«

Žnideršič se je zavzemal tudi za **propagando naših čebel v nemškem čebelarskem svetu**. Poleg številnih več ali manj propagandnih sestavkov, obširnih cenikov svoje trgovine in oglaševanja v tujih čebelarskih časopisih je napisal in v Postojni dal **natisniti brošurico v nemškem jeziku »Die Krainer Biene als leistungsfähigste Honig-Biene«** (Kranjska čebela kot najboljša medarica).

Podjetni Žnideršič pri nas ni znan samo kot čebelar. S pokojnim Valenčičem iz Trnovca je osnoval v Ilirski Bistrici moderno tovarno testenin. Izdelki tovarne so si pod zaščitno znamko »**Pekatete**« hitro osvojili trg v Sloveniji. Tovarna pa je leta 1904 pogorela, vendar Žnideršič ni obupal. Tovarno je pozidal in jo celo razširil, kasneje pa odprl tudi podružnico na Viču pri Ljubljani.

Medtem je izbruhnila prva svetovna vojna. Moral je k vojakom, kjer pa ni ostal dolgo časa, ker so ga zdravniki zaradi slabega vida spoznali za nesposobnega in ga poslali domov.

Po vojni je Ilirska Bistrica z ostalo Notranjsko prišla pod italijansko oblast. Italijani so ga kot zavednega Slovenca večkrat zaprli, mu nagajali pri opravljanju obrti in ga skušali gospodarsko onemogočiti. Zato je leta 1925 prodal tovarno in posestvo in se preselil v Ljubljano. Tudi v Ljubljani

je še čebelaril in prevažal, vendar nikdar več v takem obsegu kot v Ilirski Bistrici.

Med čebelarji je užival Žnideršič velik ugled. Pri njegovem čebelnjaku v Ilirski Bistrici je bilo nešteto čebelarskih tečajev in sestankov, na katerih je tudi sam stalno sodeloval kot predavatelj. Bil je med ustanovitelji Slovenskega osrednjega čebelarskega društva in Slovenskega čebelarja (1897). Njegove članke najdemo domala v vsakem letniku Slovenskega čebelarja. **Odbornik Slovenskega osrednjega čebelarskega društva je bil od ustanovitve, predsednik pa od tedaj, ko se je preselil v Ljubljano.** Po drugi svetovni vojni je postal **predsednik Čebelarke zadruge za Slovenijo** in je v tem svojstvu tudi umrl. Na njegovo lastno željo so ga svojci po smrti prepeljali v njegov rojstni kraj, odkoder se je moral pred leti umakniti zaradi fašističnega nasilja. S tem je vidno izrazil svojo ljubezen do rodnega kraja in hvaležnost do tistih, ki so ga osvobodili.

Pomen čebelarstva in kmetijstvu in v sadjarstvu je zelo velik in na žalost celo kmetijskim strokovnjakom nedovoljno poznan. Zato je naloga vseh čebelarjev, da združeni v Zvezi čebelarskih društev organizirano izpričujejo v naši napredni socialistični družbi pomen čebelarstva in ga strokovno razvijajo pri nas.

Raven slovenskega čebelarstva je poznana tudi v tujini, in je prav naša sivkarnička zaslovela že daleč izven naših meja. Ne majhne — lahko rečemo pionirske zasluge pri razvijanju čebelarstva pri nas in ugleda v tujini pripadajo prav velikemu možu — čebelarskemu mislecu pok. Antonu Žnideršiču.

Ko smo nepopolno pregledali Žnideršičeve zasluge za napredek slovenskega čebelarstva, moramo predvsem poudariti pomen njegovega panja. Z njim je Žnideršič v času pred 70-letji, ko je bilo pri nas čebelarstvo še v kranjičih in v koših, s **svojim panjem usmeril način naprednega čebelarjenja v Sloveniji za celo stoletje**. Tega takrat sam ni pričakoval, saj je odkrito zapisal, da se mu panj kljub vrlinam ni povsem priljubil. Toda čebelarska organizacija v Sloveniji je z osvojitvijo predvsem tega tipa panja dosegla popoln razmah naprednega čebelarjenja. Ne glede na to kakšen panj bo v prihodnosti prevladoval, moramo priznati Antonu Žnideršiču velik in zelo pomemben uspeh in prispevek k razvoju čebelarstva pri nas. Zato se danes upravičeno oddolžujemo z odkritjem spomenika velikemu slovenskemu čebelarju Antonu Žnideršiču.

Slava mu in hvala!

# PRED 75. LETI JE BIL ZADNJI ČEBELARSKI SEJEM

Čebelarji so bili posebnost kranjskih čebelarjev

MARTIN MENCEJ

Koledar je kazal leto 1899, ko so na »zadnji čebelarji sejem na lgu pripeljali čebelarji okoli 200 panjev. Kupčija je bila slaba, cene pa temu primerne...« Tako je zapisal naš dober poznavalec zgodovine slovenskega čebelarstva Leopold Debevec v knjižici »S čebelami in čebelarji skozi stoletja«. To se je ujemalo s tako značilnim obdobjem slovenskega čebelarstva, ko je listovni panj izpodrival starega kranjiča in je nova tehnologija čebelarjenja v različnih inačicah listovnega panja obetala nove in večje možnosti pridobivanja čebeljih pridelkov.

Skozi stoletja so čebelarili v glavnem na kmetijah. Čebelarstvo je bilo dodatni vir dohodkov malemu in srednjemu kmetu, ki se je s svojo obilno družino otepal siromaštva in pomanjkanja. Družbeno-ekonomski razvoj ga je pa silil na vedno višjo raven življenjskega standarda. Sredi dima in pare se je na prelomnici tega stoletja namreč rojeval svet industrije, človek je gradil tovarne, železniški tirji so pa začeli nadomeščati kolovozne poti, skratka: v nedrjih tedanjega družbenega stanja so se vedno bolj jasno kazale razpoke, skozi katere so po železnih zakonih razvoja z nesluteno silo klile prvine novega časa in to na vseh področjih družbenega življenja. Čebelarstvo ni moglo biti izjema.

Čebelarji so bili neke vrste slovenska posebnost, kakor so bile panjske končnice osemnajstega in devetnajstega stoletja naša folklor, ki je dajala naši čebelarji kulturi svojevrsten pečat. Najbolj znana čebelarstva sejma sta bila na lgu in v Kranju. Več vemo o čebelarstvu sejmu na lgu, manj pa o sejmu v Kranju. Nikakor ni bilo naključje, da je prav lgu postal središče sejma. Lgu je bil največja vas na vznožju mokriškega kompleksa, ki je le 10 km odaljen od Ljubljane. V zaledju so bili obširni jelovi in smrekovi gozdovi, prekinjeni s travnatimi jasnami in lazi, ter skrbno obdelanimi njivami, na katerih so v jesenskem času nudili poseben čar ajdovi cvetovi; resa je po popestrila obronke gozdov. Zato ni čudno, da so tod po vasicah in zaselkih obilo gojili čebele. Tako so bili zaselki, kjer so pri vsaki domačiji imeli čebelnjak s čebelami, čebelarstvo se je pa pododvajalo iz roda v rod. Domnevamo, da ni bilo naključje, da je J. Vajkard Valvazor v svoji knjigi »Slava vojvodine Kranjske« (1689) med vsemi grado-

vi na Kranjskem upodobil čebelnjak samo na vrtu izanskega gradu (Soneckh imenovanem).

## Pisana beseda, žive priče in spomini

Leopold Debevec piše v že omenjeni knjigi: »... V prvih desetletjih preteklega stoletja ali tudi nekaj poprej so tak način menjave blaga prevzeli tudi čebelarji. Na lgu so na Lovrenca dan (10. avgust) čebelarji z dolejnjskih in notranjskih hribov navozili ali znosili včasih tudi do 3000 panjev čebel, zložili tam svoje blago v skladnice ter pričakovali kupcev. Pri kupčiji in ceni je zelo odločala tudi čebelarstva letina in pa kako je obetala bližnja paša na ajdi. Podjetni prekupci so tu nakupili čebeljih družin, jih prepeljali na ajdo, nato pa z večjim ali manjšim dobičkom oddali medarjem... Na izanskih čebelarstvih sejmihi so kupčevali tudi z medom, toda le na debele, v celih sodih. Neprodane družine so čebelarji pustili kar na mestu do prihodnjega sejma, ki je bil pet dni pozneje (Veliki šmaren), ko so jih skušali oddati za vsako ceno. V zvezi z razmahom čebelarstva izvozne trgovine, ki je sproti prevzemala vse presežke čebeljih družin in z razvojem železnic, so sejmi začeli izgubljati svoj pomen...«

**Teško je najti še žive priče**, ki bi kaj več povedale o samem načinu trgovanja, o veselih in žalostnih dogodivščinah pri prodaji in odkupu. Tudi devetdesetletniki po teh vaseh se slabo spominjajo.

Sevnikarjev Frenk (F. Ponikvar) z vasi Golo (900 m nadmorske višine), ki sam čebelarji že od leta 1921, pripoveduje: »Bil sem še čisto mlad pastirček, ko sem v jutranjih urah opazoval, kako so na glavah nosile ženske panjičke na lgu. Nekatere po enega, druge pa po dva. Bile so iz vasi Zapotok (11 km do lga), Krvave peči (14 km), Roba (15 km) in tako naprej. Stari oče so mi potem pripovedovali, da na lgu že čakajo trgovci, pokupijo čebele, jih zažvepljajo in nato vse kar je v panjičku stresejo v čebričke ali kadí in odpeljejo v Ljubljano. Seveda so to bili za čebelarjenje drugačni časi. Čebelarili so kmetje in sicer v kranjičih. V naši vasi so bili štirje, danes sem samo še jaz. Z menoj pa bo prenehal tudi ta čebelnjak...«

In v vasi Krvava peč pove kmet-čebe-

lar Fr. Intihar: »V naši vasici so bili še pred zadnjo vojno štirje čebelarji, danes sem samo še jaz; v sosednji vasici Bukovec so bile tri domačije in pri vseh treh so čebelarili, danes pa niti ne eden. Oče so mi pripovedovali, da so avgusta meseca nosili kranjčice s čebelami in zalego na lg, kjer je bil čebelarški semenj. Nosile so navadno ženske na glavah. Tam so jih zažveplali in potem vse stresli v kad. V jeseni po ajdovi paši so pa prišli v naše vasi kupci s Hrvaškega, kupovali čebele s panji in jih odpeljali...«

Seveda pa je bilo tedaj z ajdo drugače kot danes. »Zamedila je tako, da smo mislili, da so vse čebele zrojile, tako je vršalo nad našimi glavami, ko smo šli po cesti; na drugi strani ceste je bila namreč ajda v cvetju; ajdovih njiv pa je bilo tedaj na pretek...« je v pogovor posegla Frenkova žena. Sam Frenk je pa nadaljeval: »Pri nas doma smo tedaj pridelali 60 do 70 mernikov ajdovega zrnja, danes pa komaj še par mernikov...«

Kaj se je potem dogajalo v Ljubljani ali pa na Hrvaškem z vso to brozgo v čebričkih in kadeh, si lahko mislimo. Zagotovo pa med, ki so ga iz tega dobivali medarji, ni bil ravno privlačen. In vendar je šel v

prodajo v tujino, pa tudi doma je bila v božičnih in velikonočnih praznikih malokater družina brez medene potice. Med je namreč imela na zalogi tudi vsaka manjša trgovina. Po cerkvah so pa prav dobro gorele voskovne sveče.

Seveda pa se je na »štantih« kramarskih sejmov, ki so bili po vaseh ob določenih dnevih (navadno vezani na farnega patrona ali pa ob priliki birme), svetil tudi čisti med, vendar pa le v kosih satja, ki so ga kupovali otroci in odrasli za poslastico.

Bilo je potrebno samo nekaj desetletij, da se je čebelarjenje in trgovina s čebeljami pridelki sprevrgla v svoje nasprotje, v novo kvaliteto. Novi panjski sistemi in z njimi nova tehnologija čebelarjenja so prinesli preporod in postavili temelje nesluštenemu razvoju tako v pogledu pridobivanja novih vrst čebeljih pridelkov, kakor pridelave in trgovine s proizvodi. Niti ena samo generacija ni bila potrebna, ko ljudje že zahtevajo sortne medove, ki jim po okusu, barvi in vonju najbolj ustrezajo; v lekarnah si pa nabavljajo zdravila, v drogerijah pa mazila teh proizvodov.

Kaj bo prinesla že bližnja prihodnost, pa lahko samo domnevamo.





**bilten**

medex exp.-imp.

d. e. kooperacija

**SELEKCIJA ČEBEL IN NOVI ČEBELJI PRIDELKI**

LOJZE KASTELIC

Izboljšavanje gospodarsko pomembnih in domačih živali s pomočjo selekcije je že zelo stara praksa. Z ustrezno odbiro najboljših primerkov posamezne vrste je človek nesluteno povečal pridelke mesa in mleka pri govedih, jajc pri kokoših, volne pri ovcah itd. V takih težnjah za rejci drugih živali, čebelorejci prav nič ne zaostajajo.

Nasprotno: ker skrbi za celovit rasplod čebelje družine en sam njen član — matica — ki je poleg trota s katerim se oplodi edini nosilec dobrih ali pa slabih lastnosti, je za čebelarja toliko pomembnejše, da bo imel v svojih panjih čimboljše matice, katere naj bi se oprahšile s čimboljšim trotom. Z drugimi besedami: matica z ustrezno gospodarsko lastnostjo lahko zagotovi odgovarjajoč gospodarski učinek celotne čebelne družine skozi nekaj let. Matica z lastnostjo močne rojivosti bo zaplodila močno rojivo družino, matica s poudarjeno gospodarsko lastnostjo pridnosti, nam bo dala družino, ki bo prva napolnila medišče, matica z lastnostjo pohlevnosti, bo kraljevala družini pohlevnih čebel itd.

V času prvih začetkov načrtne odbire in vzreje matic je bila najbolj

cenjena gospodarska lastnost močne rojivosti, za njo pa še pridnost za nabiranje in pohlevnost za upravljanje. Najlažje je čebelar takrat vnovčil žive čebele, vosek in med. Vse to so mu v največji meri dajale čebele z navedenimi gospodarskimi lastnostmi. Naši predniki so imeli tako čebelo doma in z njo so na ozemlju naše domovine lahko uspešno čebelarili z zavidljivim gospodarskim učinkom. Seveda to ni ostalo skrito sosedom, ki so se začeli zanimati za našo čebelo. Spretni izvozniki, kot so bili baron Rotschütz — ta je to čebelo tudi poimenoval v *Apis mellifera carnica*, ali krajnska čebela — Ambrožič, Strgar in drugi so rasposlali širom po svetu na deset tisoče panjev, ter na ta način razširili sloves naše čebele, katera je imela za tisti čas vse najpomembnejše gospodarske lastnosti.

Naloga vzrejalcev in selekcionarjev v tistih časih ni bila težka: treba je bilo le ohraniti avtohtono krajnsko čebelo čimbolj čisto, s tem pa bi bile zagotovljene vse iskane gospodarske lastnosti.

Kmalu po drugi svetovni vojni se je izvoz naših čebel skoro popolnoma ustavil. Kdor je hotel imeti od čebel še kaj koristi, je moral preusmeriti

svoje čebelarjenje na pridelovanje medu. Če pa je hotel pridelati med, je moral preprečevati roje. Pri tem mu je delala seveda veliko preglavic do tedaj iskana in cenjena gospodarska lastnost močne rojivosti pri naši čebeli. In ko danes prelistavamo čebelarstvo literaturo iz tistih časov, najdemo v njej vse polno nasvetov in napotkov, kako preprečevati rojenje s širjenjem prostora, z dodajanjem satnic in raznimi drugimi ukrepi, skoro nikjer pa ne najdemo opisane možnosti odbire in vzreje nerojivih čebel. Naši vzrejevalci so se togo držali vzreje pasemske čistih čebel, bolj ali manj pa so zanemari- li odbiro tistih rodov — ecotipov — ki bi imeli bolj ali manj poudarjene določene, oziroma iskane gospodarske lastnosti.

Tudi danes, ko je med našimi čebelarji čedalje več specializiranih pridelovalcev, bodisi matičnega mlečka bodisi cvetnega prahu ali kakega drugega novega pridelka, se že kaže velika potreba po maticah s povsem določenimi gospodarskimi lastnostmi. Tako bo npr. pridelovalec matičnega mlečka iskal rodovitne matice, ki bi mu dajale čimveč zalege in mladih čebel. Pridelovalec cvetnega prahu bi želel rod čebel, ki je nagnjen k nabiranju in donašanju cvetnega prahu, za dober pridelek zadelavine so primerne le čebele, ki imajo poudarjeno lastnost močnega zadelavanja svojega doma itd.

Dočim bi dobil pasemsko čisto matico skoro pri vsakem vzrejevalcu matic pri nas, bi pa pridelovalec matičnega mlečka najbrž zaman iskal matico, ki bi bila nagnjena k rodovitnosti, kar kranjica po svojih osnovnih značilnostih — kot vemo — ni. Še težje bi verjetno našel pridelovalec cvetnega prahu matico, ki bi bila odbrana in vzrejena za mater

družini z močnim nagnjenjem po nabiranju obnožine. Na simpoziju o zadelavini v Bratislavi so strokovnjaki že opozorili na velike razlike čebelnih rodov pri donašanju in rabljenju zadelavine. Prav gotovo bodo morali bodoči pridelovalci zadelavine še kako upoštevati to dejstvo, da bodo lahko uspešni.

OZD MEDEX je postavil pred slovenske čebelarje, zlasti pred čebelarje kooperante, velike naloge po pridelkih matičnega mlečka, cvetnega prahu in v zadnjem času še zadelavine. Tem nalogam pa bomo težko kos, če se bomo togo držali čebelarjenja z maticami, ki imajo neustrezne gospodarske lastnosti za tovrstna pridelovanja. Znano je, da ima krajnska čebela poleg mnogih odličnih lastnosti tudi močno rojivost in majhno rodovitnost. Kako nevsučne utegnejo postati te pomanjkljivosti pri pridelovanju matičnega mlečka, bi najbrž lahko povedali štajerski pridelovalci, katerim so prav v letošnjem letu nepredvideni roji odnesli marsikak kilogram mlečka.

Vse kaže, da bodo slovenski čebelarji, zlasti tisti, ki so svoja čebelarstva preusmerili v pridelovanje novih pridelkov, že v bližnji prihodnosti potrebovali matice, ki bodo nosilke ustreznih gospodarskih lastnosti. Vzrejati take matice je v prvi vrsti dolžnost naših vzrejevalcev. Vprašanje pa je, kako se te naloge lotiti.

Nekateri pridelovalci matičnega mlečka so pri odbiri že dosegli izredne uspehe s križanci. Tako je neka matica, katera je imela vse znake križanja z italijansko rumeno čebelo, dala v preteklem letu na stojišču v Zijaču na Dolenjskem, kar trikrat več zalege, kot pa druge matice, bolj čiste pasme.

Vendar se zaradi kratkoročnih uspehov — križanci se namreč kaj hitro izrode in izgubijo dedne lastnosti — ne bi kazalo opredeliti za vzrejo križancev. Verjetno bo, vsaj v dolgoročnem načrtovanju vzreje boljša druga pot, katero v svoji knjigi »Vzrejammo boljše čebele« nakazuje dr. Jože Rihar, kjer priporoča, naj bi se s sistematičnim in vstrajnim odbiranjem ustreznih rodov same kranjce vzredilo matice z željenimi gospodarskimi lastnostmi.

Na tej poti pa bi si morali krepko

seči v roke vzrejevalci in čebelarji pridelovalci. Slednji bi namreč med samim pridelovanjem odbirali tiste rodove, kateri imajo najustreznejše gospodarske lastnosti. Od odbranih družin bi potem zalagali vzrejevalce z vzrejnim materialom, vzrejo samo pa prepustili njim.

Seveda pa si lahko po tej poti vzrede ustrezne matice, tudi pridelovalci sami. Z vstrajno odbiro se jim bo to vsekakor posrečilo, s tem pa si bodo zagotovili neprimerno večji pridelek.

Nekdaj je bil vosek poleg medu edini čebelarjev dohodek. Z njim je domača obrt oblikovala domiselne figure

Foto: inž. L. Klun



## O PROPOLISU

ANA MARIJA SEDEJ, DIPL. INŽ.

O propolisu smo že pisali v Slovenskem čebelarju št. 1/74, 4/74 in 8/74, tov. Kastelic Alojz pa je pripravil radijsko predavanje, ki smo ga že slišali. Skušali smo vsaj delno seznaniti širši krog ljudi kaj je propolis ali zadelvina in kakšna je njegova uporabnost, hkrati pa smo povabili čebelarje k zbiranju. Povabilu se je odzvalo

približno 60 čebelarjev, ki so zbrali v nekaj mesecih večjo količino propolisa.

Kvaliteta je bila v glavnem dobra, vendar pa moramo poudariti, da je število zbiralcev še vse premajhno glede na celotno število čebelarjev pri nas. Zato ponovno vabimo k zbiranju propolisa, saj je to za čebelarja prav gotovo nov lep stranski za-

služek. Mnogi dosednji zbiralci so bili veseli izkupička za ta čebelji pridelek, ki so ga prej pri čiščenju panjev sežigali ali pa odmetavali.

Pri zbiranju je zelo pomembno, da čebelarji skrbijo za kvaliteto zadelavine. Priporočamo, da ravnajo po »Navodilih o pridelovanju, hranjenju in odpremi čebeljih pridelkov«. (Kdor teh navodil še ni prejel, jih lahko dobi v komercialnem oddelku podjetja Medex). Predvsem je pri pridelovanju treba paziti, da v zadelavini niso voščine, leseni delci, žice ali mrtve čebele, kar znižuje njeno vrednost in uporabnost. Bistveno je tudi sortiranje glede na to, iz katerih delov panja je nabrana. Zadelavina iz mrež okenc v obliki svetlečih rdečkasto-rjavih kristalov je bogata na aktivnih snoveh in če je pripravljena skrbno brez primesi, daje prvovredni pridelek.

Pri naravnem pridelovanju zadelavine — z rednim čiščenjem tistih delov panja, na katerih jo najdemo, moramo paziti na sortiranje po lesku in barvi. Čim bolj čista je zadelavina, tem bolj je bleščeča. Primesi voska potemniijo površino in taka zadelavina postane plastična ter je po kvaliteti slabša.

Tuja literatura omenja intenzivno pridelovanje zadelavine, pri čemer mora čebelar upoštevati nekatere biološke lastnosti čebel. Čebele namreč zelo hitro zadelujejo odprtine, skozi katere prihaja v panj

prepih na samo gnezdo. Vendar pa moramo upoštevati, da se čebele odprtin, ki so širše od 2 mm (dolžina ni važna) nerade lotijo. Pri posegu čebelarja s povzročanjem prepriha v panju skozi narejene špranje, čebele take odprtine hitijo zadelovati, čebelar pa sproti odstranjuje zadelavino in jo tako intenzivno prideluje.

Pri sprejemu razvrščamo propolis v tri kvalitetne razrede in ga glede na to tudi plačujemo. V Laboratoriju podjetja Medex zadelavino analiziramo in ugotavljamo njeno kvaliteto. Tudi v drugih državah preizkušajo zadelavino laboratorijsko ter v skladu s temi ugotovitvami plačujejo glede na kvaliteto.

Medtem, ko smo zbirali propolis, smo razmišljali tudi o njegovi uporabi. Zanj so se zainteresirali kupci iz tujine. Vendar mi še naprej proučujemo njegovo uporabnost, pri čemer se opiramo na mednarodne znanstvene raziskave o propolisu ter izsledke, ki so jih dali raziskovalci na simpoziju v Bratislavi 1972. Pri tem naj omenimo še simpozij, ki bo leta 1976. posvečen samo raziskavam propolisa.

Z lastnimi izkušnjami in direktnimi stiki s tujino še naprej proučujemo njegovo uporabnost. Prišli smo do zelo razveseljivih in pomembnih rezultatov na zdravstvenem področju. O tem kaj več, ko se bomo odločili o uporabi zbranega propolisa.

## NIČ NOVEGA POD SONCEM

Odkup zadelavine, katerega je letos začel MEDEX, je sprožil med čebelarji pravi plaz razprav in različnih mnenj ne le o načinih pridelovanja, pač pa tudi o sami koristnosti te čebelne dobrine.

Vendar moramo pri tem — kakor največkrat pri mnogih drugih sodobnih »odkritjih« — vedno sproti ugotavljati, da nismo »odkrili« pravzaprav nič takega, kar ne bi poznali že naši predniki. In ko danes govorimo o baktericidnosti, antivirusnosti, fungicidnosti, antitoksičnosti, biostimulativnosti in drugih odlikah zadelavine, je prav, da vemo, da se te odlične lastnosti zadelavine stari čebelarji ne le dobro poznali, temveč tudi pridno izkoriščali.

Tako lahko najdemo nasvet za koristno uporabo zadelavine tudi že v 5. številki »Slovenski čebelar in sadjerejec« iz leta 1885. Tam piše neki Venceljnov, naj nikar ne »zametujemo« lepeža, ker ga lahko s pridom uporabimo tako pri upravljanju čebel za izvrstno kadilo, kakor tudi v domači lekarni kot odlično »žavbo« za ture, bule in gnojne oteklino. »Žavbo« napravimo na ta način, da namesto čistega voska zmešamo z medom ustrezno količino zadelavine, vse skupaj segrejemo in še gorko položimo na gnojno mesto, katerega zatem povijemo.

L. K.



## KAJ JE (NI) PROPOLIS

Tov. Ivan Dobnikar sprašuje:

»V Slovenskem čebelarju sem bral, da sta zadelavina in propolis isto, kar bo najbrž držalo. V prilogi Slovenskega čebelarja ob 200-letnici smrti Antona Janše pa piše na strani 13 dobesedno: »Mnogi čebelarji ne ločijo propolisa od zadelavine. Zadelavina je sivozelenkasta, je mehka in se gnete kot vosek. Propolis pa je temnordeče barve. Po dveh ali treh letih počrni in ni več tako učinkovit za zdravlilo. Propolis se topi samo v čistem alkoholu in surovem maslu.«

Kaj je treba vzeti kot pravilno? Mnenja sem, da opisana primera kažeta, da pri objavljanju podobnih odkritij in novosti nekaj manjka.«

### Naš odgovor:

Niste edini, ki se sprašuje, kaj je propolis in kaj zadelavina oziroma zamaz, le da ste to vprašanje postavili uredništvu, ki je dolžno, da odgovori.

V tujini uporabljajo za vse vrste zadelavine (zamaza) izraz propolis, tako na vzhodu kot na zahodu, ki pa ima svojo vrednost in ceno že nekaj tisočletij. Pri nas je začel dobivati svoj pomen in ceno šele v najnovejšem času in še to le kot **trgovsko blago**. Če pa pogledamo nekoliko v zgodovino, potem zasledimo, da je propolis imel pomembno vlogo v zdravstvu že pred nekaj tisoč leti v starem Egiptu, ki so ga uporabljali žrci (poganski duhovniki). V njihovih rokah je bila tedaj združena medicina, kemija in umetno mumificiranje takratnih oblastnikov.

Izvor propolisa pa je bil predmet sporov že v starem Rimu. Tako se je razplamtela polemika med dvema

rimskega pisateljema (Plinijem in Dioskoridom). Medtem ko je prvi trdil, da nabirajo čebele propolis na določenih smolnatih popkih vrbe (ive), kostanja (divjega) in še na nekaterih drugih rastlinah, pa je drugi trdil, da ga nabirajo samo na strak-su. Propolis so imenovali tudi »črni vosek«, za razliko od čistega voska. Na vzhodu se pogosto omenja v zdravstvenih knjigah že v 12. stoletju med drugimi čebelnimi pridelki tudi propolis kot zdravlilo pri vnetjih v ustni odprtini in zobobolu; že takrat so ga tam nabirali v večjih količinah. Ljudska medicina ga tam še danes uporablja.

S tem pa seveda še nismo odgovorili na zastavljeno vprašanje: kaj je propolis, kaj zadelavina in ali je to eno in isto?

Pri nas je to vprašanje začelo dobivati svojo težo šele v najnovejšem času in to med nekaterimi našimi čebelarji, ki so začeli zdraviti določene bolezni s propolisom, kar je tudi povzročilo različna mnenja. Medtem ko prvi menijo, da je propolis samo zamaz temnordeče barve (včasih tudi svetlejšje rdeče barve), ki je krhek, se drobi in je topljiv v čistem alkoholu, pa drugi trdijo, da je propolis vsa zadelavina, ne glede na barvo in trdoto ter topljivost; ločita se samo po izvoru. Niti prvi niti drugi pa nima otipljivejših, znanstvenih dokazov. Dokler pa ne bo kemična analiza pokazala sestavine prve in druge zadelavine, biologija izvor, zdravstvo pa učinek (in verjetno še katera veja znanosti), bo vse dotlej to vprašanje



odprto in ne bi bilo pravilno, da se uredništvo še pred tem opredeli za eno ali drugo mnenje, nič manj pa si ne želi čimprejšnjega jasnega odgovora kot tov. Dobnikar.

Urednik M. M.

#### VPRAŠANJE:

Že pred leti ste objavili v SČ sestavek o uporabi umetnega mandeljevega olja kot sredstva za pregon čebel iz medišča. Jaz sem to poskusil, vendar brez uspeha. V zadnji, šesti številki SČ pa inž. Ludvik Klun spet omenja to olje (na str. 192). Najbrž bi želeli kar vsi bralci-čebelarji, da bi inž. Klun obširneje opisal uporabo tega olja in pa seveda, kje je to olje možno pri nas nabaviti. Pred leti sem ga iskal po naših lekarnah, pa ga nisem dobil. Nazadnje sem ga dobil v Zagrebu. Uporabil sem ga, kot je bilo opisano. Učinka ni bilo nobenega. Čebele se sploh niso zmenile za olje.

Ivan Dobnikar, Bled

#### ODGOVOR:

Benzaldehid ali umetno mandeljevo olje kot sredstvo za izgon čebel iz medišča je leta 1963 odkril znani čebelarški strokovnjak prof. Townsend. Do tedaj so namreč uporabljali karbolno kislino, ki pa je zelo strupena in je treba delati z njo zelo previdno. Benzaldehid ima po mnenju nekaterih strokovnjakov tako velike prednosti, da ni izključeno, da bo prav to sredstvo v prihodnje določalo višino sata. Benzaldehid deluje namreč samo okrog 18 cm v globino, zato za normalne naklade LR panja ni uporaben.

Umetno mandeljevo olje uporabljam za pregon čebel iz medišč Fararjevih panjev in za polovične naklade LR panjev. Da čebele izpraznijo polovično naklado, je potrebno okrog pet minut. Odvzem medu s pomočjo

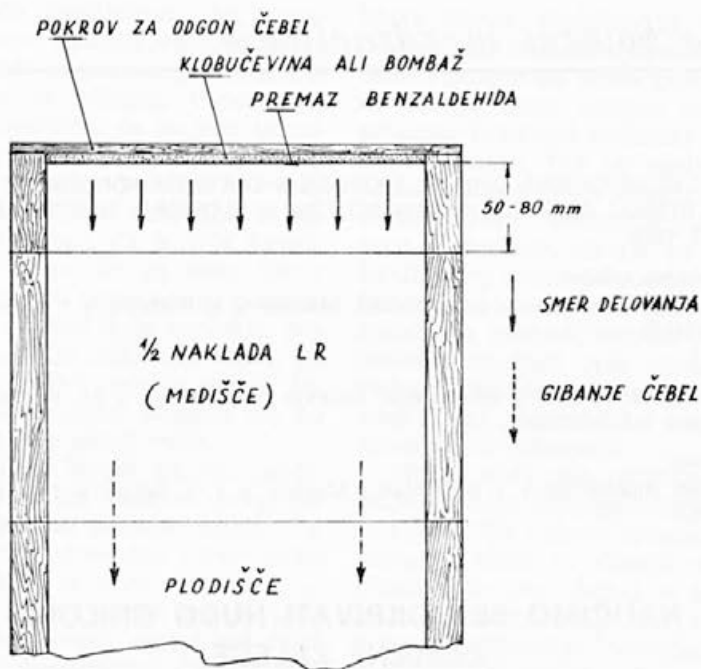
tega sredstva je prava igrača v primerjavi s klasičnim ometanjem čebel z omelom. Posebno je to ugodno tedaj, ko preneha paša ali ko so čebele na kostanju, da časovnega prihranka ne omenjamo.

#### Kako uporabljamo benzaldehid?

Potrebujemo enega do tri pokrove, odvisno od velikosti čebelarstva. Obod pokrova ima iste dimenzije kot naklada. Zgornji del je iz tanjših deščic (10 mm) ali iz lesonita. Seveda je zgornji del brez pločevine in obarvan s temno barvo. To pospeši ob sončnem vremenu izhlapevanje olja in ga zato potrebujemo manj. Pokrov naj tesno nalega na naklado (skica). Pod pokrov nalepimo ali z žebli pribijemo bombažno tkanino ali klobučevino. Slednjo pri uporabi nabrizgamo ali namažemo z oljem. Hkrati namažemo po tkanini za eno žlico ali en pokrovček pollitrške steklenice olja. Količina je odvisna od zunanje temperature in je večja pri nižji temperaturi.

Po večkratni uporabi pokrova se na tkanini naberejo kristali, ki jih odstranimo s ščetko ali speremo s curkom vode. Enako izperemo olje s kože z vodo, če se pri delu namažemo z oljem.

Glede rezultatov sem imel na začetku uporabe prav tako slabe izkušnje kot vi, le v nasprotnem smislu. Prvi poizkus sem napravil ob sončnem vremenu pri temperaturi 28° C v LR panju, ki je imel eno normalno naklado za plodišče in polovično za medišče (močnejši narejenec). Namesto tkanine sem uporabil mehak penasti poliuretani, ki se je pod vplivom olja deformiral in nagubal. Tako so nekateri deli plastike segali do satov. Tudi s količino sem malo pretiraval in neuspeh je bil tu. Seveda zaradi prgišča zaparjenih čebel, ki so vrele iz panja kot ob rojenju, nisem



odnehal. Poleg malo večje količine olja je bila napaka predvsem v tem, da nisem čebel prej podkadil in jim nakazal smeri umika iz panja oziroma satja. Olje namreč tako dezorientira čebele, da bežijo na vse strani in seveda tudi v nasprotno smer, to je proti izvoru odganjalca.

Zakaj pri vas ni deloval, vam ne bi mogel odgovoriti, ker niste posredovali podatkov, v kakšnih panjih ste napravili poskus in kakšna je bila zunanja temperatura. Delovanje benzaldehida je namreč zelo odvisno od zunanje temperature. Splošni podatki za uporabo povedo, da je najbolj učinkovit pri temperaturi okrog 28°

C. Če ga uporabljamo nad to temperaturo, ga moramo mešati v naslednjem razmerju: 3 deli benzaldehida, 2 dela glicerina in 1 del vode. Pri nižani temperaturi deluje do 16° C, vendar moramo povečati doziranje.

Če v odgovoru niste našli vzroka za neuspeh, pa se še oglasite. Nobena razloga namreč ni, da bi vsestransko preizkušeno in priznано sredstvo v nekem primeru ne dalo rezultatov.

Benzaldehyd dobimo pri Kemoser-visu v Ljubljani, cena pollitrske steklenice je 46,40 dinarja in četrtlitrske 35 dinarjev.

Inž. L. Klun

REPUBLIŠKA VETERINARSKA UPRAVA SPOROČA V DNEVNEM POROČILU Z DNE 17. julija 1974 O STANJU ČEBELNIH KUŽNIH BOLEZNI V SLOVENIJI IN SICER ZA ČAS OD 1. 7. do 15. 7. 1974

## **Kuga čebelne zalege:**

V občinah Gor. Radgona v 1 čebelnjaku, Maribor v 1, Postojna v 1 in Radje ob Dravi v 2 čebelnjakih.

## **Nosema:**

V občinah Dravograd v 2 čebelnjakih, Kočevje v 1, Maribor v 21, Radlje ob Dravi v 1 in v Trebnjem v 5 čelenjakih.

## **Pršičavost:**

V občinah Ajdovščina v 1 čebelnjaku, Maribor v 1, v Sežani v 1 in v Postojni v 2 čebelnjakih.

## **NAUČIMO SE ODKRIVATI HUDO GNILOBO ČEBELNE ZALEGE**

JOZE RESNIK

Najbolj nevarna bolezen čebelne zalege je huda gniloba zalege. Odrasle čebele za to boleznijo ne obolijo, lahko pa jo prenašajo. Glede na to, da je v Ameriki zelo razširjena, jo nekateri imenujejo tudi ameriška gniloba čebelne zalege. Pojavlja pa se v letnem času, ko je v gnezdu zalega.

Bolezen nikoli ne nastane sama od sebe, kot to mislijo nekateri čebelarji, ali pa morda zaradi slabe oskrbe čebel, prehlajene zalege, pokvarjene vode in podobno. To je nalezljiva bolezen, zato moramo njenega povzročitelja prinesiti v panj. Povzročitelja lahko prinesejo čebele, ni pa izključeno, da tudi ose in vešče. V brezpašni dobi čebele namreč stikajo po bližnji in daljni okolici, večkrat pa tudi ropajo šibke — bolne — družine ...

Bolezen tudi lahko prenašamo z nabavo okuženega satja, voska in satnic, panjev, čebelarških potrebščin in okuženega medu. Zaradi vedno pogo-

stejših pojavov te bolezni pri nas domnevamo, da jo k nam prinesejo tuji turisti z medom, ki ga imajo s seboj. Ko med porabijo, odvržejo embalažo. Domače čebele jo kaj kmalu staknejo in pospravijo ostanke medu. Na vsem lepem se pojavi bolezen in potem ugibamo: od kod?

Povzročitelj bolezni je bacil larvae, ki je zelo odporen in prilagodljiv. Ne škodujejo mu ne mraz ne vročina ne pomanjkanje hrane. Ko bacili uničijo žerko in ko zmanjka hrane, se spremenijo iz paličaste v jajčasto obliko. V tej obliki lahko kljubujejo mnogim nevšečnostim ter lahko ostanejo pri življenju več deset let. V eni sami gnili žerki je okoli 2,5 milijarde jajčastih oblik ali trosov.

V 20-letni praksi preglednika čebelnih bolezni sem imel nešteto opravka z navedeno boleznijo. Skoraj vedno so jo odkrili čebelarji sami, razen v primerih, kadar smo oprav-

ljali preglede organizirano. To je hvalje vredno, zato pričakujemo, da bodo čebelarji tudi v prihodnje sami odkrivali čebelne bolezni. Vendar pa moram pripomniti, da so bila ta odkritja največkrat prepozna, večkrat šele tedaj, ko se je bolezen že razširila na obsežnejšem območju. Iz zapisov ugotavljam, da je bila navadno šele na jesen. To pa zato, ker v tem času zalega popolnoma pojenja in se znaki bolezni lažje zapazijo. Nekoliko težje jo je odkrivati tedaj, ko je v gnezdu veliko pokrite zalege. Bistvo oko lahko opazi bolezen že, ko je okuženih šele nekaj celic.

Čebelarji se bomo morali privaditi, da bomo pri vsakem pregledu skrbno pregledali pokrito zalego. Če bomo opazili najmanjšo spremembo na pokrovčkih, se bomo morali prepričati, ali je pod njimi zalega živa. Zato moramo imeti vselej pri roki vžigalice ali zobotrebec. Če pri pregledu sata s pokrito zalego najdemo vdrtne ali luknjičave pokrovčke, jih podremo z vžigalico, da bi lahko ugotovili, če je žerka bele barve ali je bubna oziroma mlada čebelica živa v celici. Pod pokrovčkom bolne celice je razpadla žerka ali pa na videz prazna. Razpadla žerka je sluzasta, rjav-

kaste barve, vlečljiva in smrdljiva. Na podlagi takšne ugotovitve upravičeno sumimo na hudo gnilobo čebelne zalege. Sum bolezni smo dolžni prijaviti pristojni občinski veterinarski inšpekciji. Takrat zavijemo v časopisni papir in ga zalepimo ali zvezemo z vrstico. Vsekakor moramo sat tako embalarati, da ne bo prispel v laboratorij poškodovan ali zmečkan. Vzorec izročimo veterinarskemu inšpektorju osebno, ker bo potreboval podatke in tudi opis okoliščin. Navadno dajejo inšpektorji potrebna navodila, kaj je potrebno v takem primeru nujno ukrepati.

Nekoč smo zelo radikalno zatirali hudo gnilobo čebelne zalege. Če smo jo ugotovili v kakem čebelnjaku, smo morali uničiti in skuriti vse bolne čebelne družine. Sedaj je v tem pogledu nekoliko bolje, ker so na razpolago antibiotiki. Veterinarska inšpekcija v takšnem primeru izda odločbo, v kateri je točno povedano, koliko in katere čebelne družine je potrebno uničiti, panje in orodje razkužiti, preostalim družinam pa pokladati antibiotike.

Vsi ukrepi zatiranja naj bodo opravljeni komisijsko, o opravljenem delu pa naj se vodi zapisnik.

## KRATEK PRISPEVEK K ZATIRANJU GNILOBE ČEBELNE ZALEGE

V zvezi s pojavom gnilobe čebelje zalege v letošnjem letu želim dodati kratek prispevek v zvezi z zatiranjem te odvratne bolezni.

Najnovejša sredstva za zatiranje *B. larvae* oziroma za zaviranje razvoja so N-sulfatiazol ali Geomycin, in sicer 1 gr na 2 litra sladkorne raztopine.

Želim poudariti, da strokovna literatura poudarja, da se naj sredstva koristita samo pri vestnih čebelarjih in še močnih družinah. Navodila namreč pravijo, da moramo satje, kjer se je poglela zalega poznje (primerno bi bilo v pozni jeseni)

skuriti, ostalo pretopiti in kuhati vsaj 1/2 ure pri 120° C; ostalo orodje pa tudi temeljito razkužiti.

Kjer torej niso lastniki napadenih družin vestni, pride v poštev samo ogenj!

Teh nekaj besed sem želel povedati tistim čebelarjem, ki pričakujejo od teh preparatov rešitev. Te namreč ni. Dokler je preparat v hrani ličink, bolezen spi; ponovno pa se pojavi tam in takrat, kjer jo najmanj pričakujemo in zajame lahko še večji obseg.

Brečko Jože

## ZGORNJE ALI SPODNJE ŽRELO V PANJU?

Panj, ki ima za prezimovanje odprto zgornje žrelo, ima bolj stalno temperaturo. Temperaturne spremembe so manjše in ne tako hitre kot v panju s spodnjim žrelom. Pri slednjem je notranja temperatura zelo odvisna od zunanje.

V panju z zgornjim žrelom je suho, ker se skozenj izloča vlažen zrak; kjer pa je suho, je tudi toplo. Ima pa zgornje žrelo še druge prednosti. Čebele se obletijo tudi pri nižji temperaturi in se vrnejo v toplo gručo. Pri prezimovanju ob spodnjem žrelu se vrne manj čebel. Mnoge so namreč žrtve hladu in vlage v panju.

Pčelarstvo (Bolg.) 9/70.

L. K-n.

## NOVA SPOZNAJNA O DOLGOŽIVOSTI ČEBEL

Znano je mišljenje, da »zimске« čebele (tiste, ki se izležejo v jeseni) živijo dlje zato, ker pač pozimi počivajo, medtem ko »letne« čebele letajo na pašo in se zato prej biološko izčrpajo. Vendar pa zimске čebele dejansko živijo v zelo težkih razmerah; temperaturne spremembe so večje in znašajo tudi 30 do 50°C, spomladi letajo po vodo in pelod v neugodnih vremenskih razmerah. Pa tudi znatno krmijo zalego v marcu in aprilu.

Ko so iskali vzroke, ki določajo dolgoživost čebel, so ugotovili, da je odločilna doba v stadiju žerka, oziroma razmere, v katerih so živele žerke. Torej so hrana, število dojlj na eno žerko ter temperatura v panju tisti dejavniki, ki določajo dolgoživost čebel.

Včelar 6/73.

L. K-n.

## IZKUSNJE Z AFRISKIMI ČEBELAMI

V zadnjem času vznemirjajo čebelarje v Braziliji in drugih južnoameriških državah divje afriške čebele. Čebele so v poskusne namene prinesli v Sao Paulo

pred šestnajstimi leti. O afriških čebelah je bilo znano, da napadajo ljudi in živali, pa tudi to, da dajejo več medu kot domače (krajevne) čebele. Čebelarški strokovnjaki so hoteli s križanjem doseči večji donos medu, izgubili pa so miroljubnost čebel v svoji deželi. Preden so dobili željene uspehe, je namreč ušlo iz laboratorija 26 matic, ki so dale v nekontroliranem križanju z domačimi čebelami križance, od katerih je doslej umrlo 150 ljudi in na tisoče živali. Domače čebele so afriške čebele popolnoma iztrebile. Zato je zamrla kakršnakoli vzreja.

Afriške čebele sicer nimajo hujšega strupa od domačih, toda nevarne so za ljudi in živali zato, ker napadajo trumoma in ne posamič. Po deželi se selijo v večjih rojih. Pri tem so zelo aktivne. Hitreje letajo in so bolj delavne kot domače čebele. Na pašo grede bolj zgodaj in prenehajo pozno zvečer. Izletavajo tudi v hladnih dneh, ko domače čebele ostajajo v panjih. Zato je donos teh čebel večji za 25 do 100%.

Afriške čebele so se že razširile tudi do drugih držav Južne Amerike, npr. do Argentine, Urugvaja, Paragvaja, Bolivije in v nekatere predele Peruja. Predvidevajo, da bodo z nadaljnjim širjenjem proti severu dosegle ZDA v desetih do petnajstih letih. Čebelarški strokovnjaki ZDA si belijo glave, kako jih zaustaviti.

Včelarstvu 1/74.

L. K-n.

## KRMILNI SOK

Dosedanje mnenje, da je krmilni sok žerk prve tri dni enak, verjetno ne drži več. Francoz O. LANG objavlja v Fruit et Abeilles 4/1974 izsledke svojih raziskovanj, da je krmilni sok pri čebeljih žerkar popolnoma drugače sestavljen kot krmilni sok za trojke žerke. To velja tako za količino kot za njegove sestavine. Trojke žerke se namreč preživljajo s čebelnim krmilnim sokom, toda čebeljim žerkam ne zadostuje trojti krmilni sok. Avtorjevo trditev morajo še naprej preverjati.

Po Bilten v Apimondie 2/1974 povzel J. M.



## OSNOVE ČEBELARJENJA V NAKLADNIH PANJIH

(Nadaljevanje)

INŽ. LUDVIK KLUN

V prejšnji številki smo poudarili, da omogočajo nakladni panji formiranje produktivnih družin ter s tem znatno povečanje donosa. Po podatkih čebelarskih raziskovalcev dobimo namreč od dvakrat močnejše družine skoraj štirikrat več medu. Seveda je povečanje odvisno od stanja v družini (razmerja med odkrito zalego in pašnimi čebelami, pa seveda od tega, v kakšnem delovnem razpoloženju je družina). Danes si bomo ogledali drugo, morda nič manj pomembno lastnost teh panjev:

**V nakladnem panju povečujemo prostor za odlaganje medečine glede na zmogljivost družine, zato lahko popolnoma izkoristimo pašo.**

Prav pomanjkanje satja za medečino je naslednji razlog, zakaj je donos pri nas tako majhen. Medečina še ni med, zato je določanje velikosti medišča glede na iztočen med popolnoma napačno. Zakaj?

— Medečina vsebuje celo do 75 % vode, ki jo morajo čebele ob zorenju medu znižati na okrog 18 %.

— Čebele napolnijo celice samo do ene tretjine ali četrte, da laže in hitreje izhlapeva voda.

— Prinešena medečina ima dva do trikrat večjo prostornino kot zrel med.

— Zorenje medu traja pet do šest dni.

— Če v panju ni ob paši na voljo dovolj celic za odlaganje medečine, bodo čebele lenarile in donos medu bo zmanjšan.

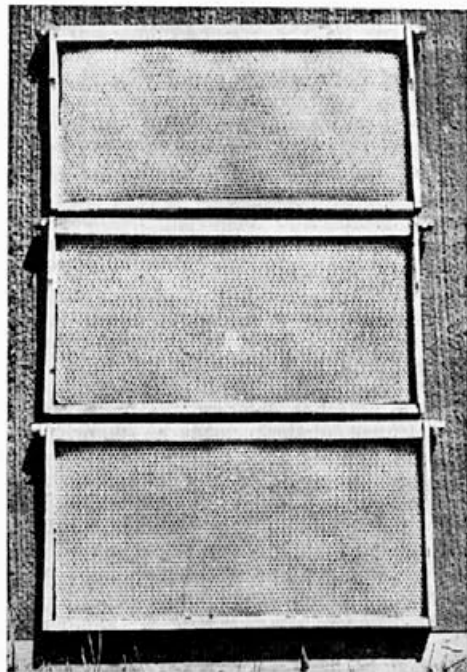
Ta dejstva postavljajo naslednje zahteve: Čebelja družina mora imeti v času paše na voljo toliko satov, da v nje lahko da zoreči med, nabran v petih dneh in prostor za donašano medečino. Zato si bomo zapomnili:

**Za prinešeno medečino morajo imeti čebele šestkrat večje število satov, kot je satov, iz katerih iztočimo med<sup>1</sup>.** Seveda ne velja to za trajajoče slabe paše, pač pa za kratke intenzivne.

Če torej opazimo ob paši, da so vse

celice »pošpricane« z medečino, smo dodali premalo satov. Zato raje vedno dodamo nekaj satov več kot enega premalo. Prav v nakladnem panju se hitro prepričamo o potrebi po satju, saj nam ga bo ob paši vedno primanjkovalo. Zato je največja skrb začetnika prav skrb, da mu družina čimprej izdela vsaj trideset satov (kar je seveda minimum).

Poleg teh dveh osnovnih lastnosti nakladnih panjev, ki določata način čebelarjenja, ne smemo mimo drugih dveh lastnosti, ki sicer pri nas danes še nista od-



Medečina še ni med. Zato potrebujemo veliko satja, da izkoristimo pašne vire (minimalni sestav LR panja za produktivno družino) — Foto: avtor

ločilni pri izbiri panja, bosta pa v bodoče pomenili močno postavko.

**Nakladni panj** (velja za vse tri omenjene tipe panjev) je za kranjčim najenostavnejši in najcenejši panj pri dani prostornini ali bolje povedano pri dani površini satja. Za panja, ki jih je naša Zveza predlagala kot standard (desetsatni AZ in desetsatni LR s tremi normalnimi nakladami) veljajo danes cene:

AZ: 3,6 din/dm<sup>2</sup>, LR: 2,1 din/dm<sup>2</sup> satja

Vendar je to razmerje zaradi pretežno ročne izdelave panjev nerealno. Pri velikoserijski izdelavi in standardizaciji se bo razmerje povečalo. Cena nakladnih panjev bo znatno nižja od cene listovnih panjev. Vsaj tako je to po svetu. Zato tudi mi ne bomo pri tem izjema. Seveda pa kot sem dejal, pri naših čebelarstvih, ko gre za pet, deset ali morda petdeset panjev, to še ne pomeni odločilne postavke. In četrta lastnost:

**Vloženo delo je pri čebelarjenju z nakladnimi panji najmanjše.** Čeprav so operacije z nakladami bile že večkrat do sekunde natančno izmerjene in objavljene, nam jih ni treba navajati, saj je vsakomur jasno, da delo z nizom satov (10 naenkrat), to je s celimi nakladami, zahteva manj časa, kot tisto s posameznimi satii v listovnih panjih. Posebno se poenostavi delo pri čebelarjenju s polovičnimi nakladami in uporabo odganjavca čebel pri odvzemanju medu. Posebno pri slabšem donosu so polovične naklade zelo praktične.<sup>7</sup> O tem, da je zanje ekonomsko opravičilo, smo pa lahko prepričani.

Pri naštevavanju osnovnih lastnosti nakladnih panjev ne smemo mimo dejstva, da je za doseg večjih donosov potrebno upoštevati:

**Čebelarjenje v nakladnih panjih je intenzivno čebelarjenje in zahteva dobršno mero znanja.** Ni ravno tako, kot se je pred časom hudomušno izrazil naš čebelar, da je za to potreben doktorat, res pa je, da nakladni panji čebelarju napak ne »odpuščajo«, pač pa jih celo poudarijo. Listovni panj z omejeno prostornino in vgrajeno matično mrežo je v tem smislu enostavnejši. Da je temu tako, pričajo tudi številna razočaranja z nakladnimi panji in pa to, da jih najdemo predvsem pri čebelarjih, ki jim je strokovna knjiga zvest spremljevalec.

Nedavno sem se ustavil na Dolenjskem pri čebelnjaku napolnjenem z AZ panji in kranjčiči. Mojo pozornost je pritegnilo izletavanje čebel iz kranjčičev, medtem ko v AZ panjih ni bilo življenja. Takoj sem pomislil na bolezen in si res nisem predstavljal, da bi AZ panj lahko bil pretrd oreh za čebelarja. Pa je bilo tako. »Oja, poskusil



Nakladni panji omogočajo pripravo produktivnih družin za pašo. Slika predstavlja LR panj s pomožno družino) — Foto: avtor

sem z AZ panji, pa je delo v kranjčičih enostavnejše«, je dejal starejši čebelar. Prav do istega zaključka bo prišel čebelar, ki bo primerjal tehnologijo listovnega panja s tisto v nakladnih panjih. Morda je to slišati malo čudno, vendar je potrebna za enostavnejši nakladni panj zahtevnejša tehnologija. Posebno velja to za naše podnebno-pašne razmere, ki se bistveno razlikujejo od tistih v »domovini nakladnih panjev«<sup>7</sup> To smo dolžni povedati, kajti nič ni za pisca bolj obtožujočega kot to, da je slabosti zamolčal. Prav zato jih bomo v prihodnji številki podali zelo izčrpno. Ne bo jih malo. In prav zato tudi podajamo »osnove«, da bi bilo razočaranj čim manj. Če bomo »pozabili« kakšno dobro lastnost, bo čebelar le prijetno presenečen, ko jo bo spoznal, medtem ko se bo pri ugotovitvi slabe počutil prevaranega. Prav zato tudi ne bomo dajali nikakih nasvetov glede izbire panja. Menimo namreč, da so ti pri dovolj opisanem panju (v dobrem in slabem) popolnoma nepotrebni. Čebelar sam bo najlaže presodil, kaj mu v danih okoliščinah najbolj ustreza.

### Ponovitev:

Osnovne lastnosti nakladnih panjev lahko strnemo v dve skupini:

a) **Omogočajo večji donos medu.** To nam zagotovi močna, produktivna družina, ki jo lahko razvijemo v nakladnem panju in zadostna količina satja v medišču za donos medečine.

b) **Omogočajo nižjo proizvodno ceno medu.** Ta je zagotovljena z nižjo ceno pa-

nja oziroma enote površine satja in manjšo količino vložnega dela na enoto pridelanega medu.

### Viri:

<sup>1</sup> M. F. Šemetkov »Spravočnik pčelovoda«, Minsk 1967.

<sup>2</sup> M. B. Nickelson. 1972. Pismo avtorju.

<sup>3</sup> L. Klun »LR panj v slovenskem čebelarstvu«, SČ, št. 2, 1974.

## POROČILO O DELU ČEBELARSKEGA KROŽKA DRUŽINE STUDENCI-PEKRE V ŠOLSLEM LETU 1973/74

Čebelarški krožek je v šolskem letu 1973/74, ali natančneje od 14. novembra 1973 do 19. junija 1974 deloval redno vsako sredo. Predavanja (teorija in praksa) so bila 27-krat ali skupno 38 ur. Teoretično smo obdelovali poglavja, kot so: ponovitev snovi iz leta 1972/73, bolezni čebel, postavitev čebelnjakov, prevozi čebel, vrste panjev, združitev čebelnih družin, lastnosti, oblika in označevanje matic, cvetni prah, propolis in matični mleček, in sprotno obravnavanje dela pri čebelah po mesecih iz glasila Slovenski čebelar.

Praktično delo: mikroskopiranje — pregled čebel na nosemavost in pršico, urejanje prostora in postavitev čebelnjaka, urejanje okolice čebelnjaka, izdelava voščenih sveč, označevanje matic, združitev čebelnih družin in redno pregledovanje.

Zal se je krožka udeleževalo pre malo učencev, opaziti pa je bilo občasno variabilno frekvenco obiska. Iz omenjenega je mogoče sklepati, da se je obisk povečal takrat, kadar je kdo od učiteljev omenil ali poudaril (morda izvedel pritisk) pomembnost delovanja krožka. Vse občasne obiskovalce, ki jih je bilo okoli 6, ne moremo šteti za redne krožkarje. Krožek pa je redno obiskovalo 6 učencev.

Čebelarška družina Peter Močnik, Studenci-Pekre, je na svoji 4. redni seji dne 19. junija 1974 na podlagi poročila o delu krožka zavzela sklep, da bodo pohvaljeni oziroma nagrajeni:

1. Iztok Kočever — z brezplačno udeležbo na izletu, ki ga je priredila naša družina 23. 6. 1974 na Veliko planino — za precejšnje znanje o čebelarstvu.

2. Zlatko Albreht — s priznanjem za redno obiskovanje in prizadevanje.

3. Peter Ivančič — s priznanjem za najbolj redno obiskovanje krožka.

Hkrati prosi čebelarška družina upravo šole, naj ob zaključni slovesnosti šolskega leta podeli priložena priznanja imenovanim učencem.

V tem šolskem letu je dala čebelarška družina na razpolago krožku čebelnjak in dva naseljena AZ panja, tako da so se učenci tudi praktično lahko izpopolnjevali in seznanjali s praktičnim delom pri čebelah.

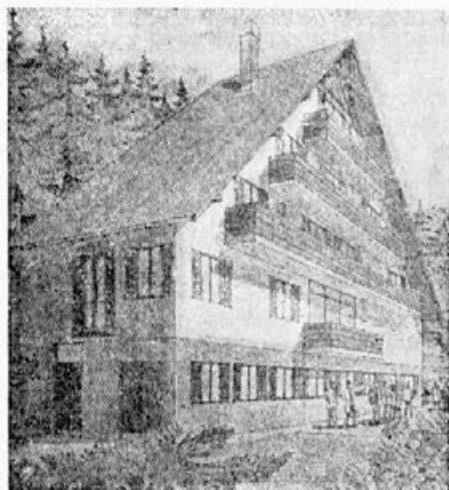
Pionirski organizaciji in vodstvu šole se čebelarška družina Peter Močnik, Studenci-Pekre, zahvaljuje za pomoč in vso podporo pri delu s krožkom in našo organizacijo.

Čebelarški pozdrav!

Predsednik  
inž. Bruno Krištof



Opazovalni panj je odlično učno sredstvo za mladino



## V SKLAD

za gradnjo ČIC so nadalje prispevali:

	din
Člani čebelarke družine Rečica ob Savinji	360.—
Čebelarstvo društvo Koper (značke »Komenda«)	150.—
Čebelarstvo društvo Polhov Gradec (značke »Komenda«)	15.—
Sklad za pospeševanje kmetijstva občine Trebnje	1.000.—

Jecelj Franc iz Ljubljane	50.—
Novak Anton iz Ljubljane	40.—
Grabnar Peter iz Moravč	21.—
Rojec Ivan, Logatec	18.—
Čebelarska družina Logatec, in sicer člani:	
Bogataj Ivan	10.—
Kogovšek Franc	10.—
Pečkaj Janez	10.—
Kobal Lojze	10.—
Petkovšek Franc	10.—
Lukančič Jože	50.—
Marinč Jože	50.—
Nagode Polde iz Hotederšice	100.—
Petkovšek Alojz iz Hotederšice	10.—
Erjavec Andrej iz Hotederšice	10.—
Jurišič Štefan, Logatec	20.—
Rojec Ivan, Logatec	15.—
Ferenčič Ivan iz Đurdevca	65.—
Rozman Tone iz Gotovelj	42.—
3 člani ČD Ljutomer	150.—
Člani ČD Rečica	360.—
Franc Jecelj, Ljubljana	50.—
Ivan Nerat, Šentilj	50.—
Čeb. društvo Črnomelj	90.—
Jože Černejšek, Poljčane	30.—
Milan Snoj	30.—
Lojze Gorenjc, Smarješke Top.	500.—
Anton Novak, Gor. Radgona	51.—
Ančka Šumenjak, Jarenina	34.—

Vsem darovalcem iskrena hvala!

Uprava sklada ČIC

## EPILOG K OBČNEMU ZBORU ZČDS NA BRDU

FRANCE GUNA

Na občni zbor naše Zveze grem vedno rad. Tako tudi letos. Nedeljo, 24. aprila, sem pričakoval, kakor pričakujemo ta ali oni večji praznik. Menda sem bil prvi na mestu. Tako sem si lahko znova ogledal prelepo okolico našega ČIC-a.

Letošnji občni zbor se mi je zdel

posebno slovesen. Ko sem ob 9. uri vstopil, je v dvorani hrumelo kot v panju, kadar se roj usuje skozi žrelo. Spet so bili zbrani predstavniki čebelarstva iz vse Slovenije: od Pomurja do Jadrana, od Triglava do Kolpe. Vsem navzočim je bilo v veliko veselje, da smo imeli v svoji sredi celo

nekatero ugledno rojake izza naših meja.

Udeležba s strani naših podeželskih društev je bila tolikšna, da ni bilo treba z začetkom občnega zbora prav nič odlašati. Tudi v tem vidim lep napredek naše organizacije. Seveda bomo morali našo disciplino in zavednost v tem pogledu še poglobiti. Res da marsikoga zadrži velika daljavo ali z njo združeni denarni stroški, vendar pa se moramo v bodoče zavzeti, da dosežemo vsaj devetdesetodstotno udeležbo. Saj je občni zbor Zveze za nas zares pomembna manifestacija.

Program se je odvijal v najlepšem redu, harmoniji in prazničnem vzdušju. Tega ali onega bi morda motil naš način glasovanja. Saj smo si vsi edini, da je najbolj demokratična oblika tajno glasovanje. Ne smemo pa pozabiti, da gre za dragoceni čas. Marsikateri obmejni delegat mora z doma že zjutraj, a se vrne šele ponoči. Na občnem zboru pa kljub vsej jedrnatosti diskutantov vsako leto zmanjka časa.

Na občnem zboru so bila podeljena tudi odličja Antona Janše. To je posebno slovesna točka na občnih zborih slovenskih čebelarjev. Letos je poleg vrednejših in bolj zaslužnih to doletelo tudi mene. Kakor najbrž vsak, sem bil tudi jaz prijetno prese-nečen, vendar pa hkrati nekoliko v zadregi: saj nas je življenje tako vzgajilo, da smo dosti bolj vajeni sprejemati graje ali celo udarce kot pa pohvale in odličja. Janševo odličje pa visoko cenim že zaradi Janše samega. Kolikor več let čebelarim, toliko bolj spoštujem tega našega genija.

Ob tej točki našega občnega zbora mi vedno sili v spomin Gregorčičeva pesem »Odlikovanje«, v kateri zelo tehtno obravnava to temo. Iz disku-

sije delegatov pa sem spoznal, da to vprašanje niti ni tako lahko. Prav je torej, da je že prejšnje vodstvo naše organizacije skušalo uvesti v tej zadevi evidenco, ki naj se v prihodnje poglobi in dokončno izvede.

Na letošnjem občnem zboru na Brdu vidim pomemben mejnik v življenju in delovanju naše Zveze. V nje-no vodstvo smo dobili nove moči. Za predsednika je bil soglasno izvoljen dr. Jože Beniger, ki se nam je predstavil s toplo in kleno besedo takoj po izvolitvi, nato pa še s tehtnim programatičnim uvodnikom v 6. številki Slovenskega čebelarja. Odslej bo razvoj naše organizacije in slovenskega čebelarstva slonel v veliki meri na njegovih ramenih. Tega se zaveda on sam, zavedati pa se moramo tudi mi — mi vsi! Uspehi ne bodo odvisni le od njega samega, temveč od tega, koliko pomoči bo deležen pri svojem delu s strani slovenskih čebelarjev. Pokojni urednik Bukovec je nekoč izjavil: »Podpiral bom vsakogar, ki pride v vodstvo naše Zveze.« Te besede iz ust nesebičnega slovenskega čebelarstva veterana naj bi bile vodilo vsakemu izmed nas!

Ko na tem mestu še enkrat iskreno pozdravljamo našega novega predsednika, pa ne bi bilo prav, če ne bi izrazili priznanja možu, ki je bil dolgih enajst let krmar v soncu in dežju, v vetru in viharju. Kdor je sam kdaj delal, ta zna ceniti delo drugega. Zato mi številnih zaslug tov. Benedičiča niti ni treba navajati. Naj poudarim samo to, da se je naša Zveza po njegovih prizadevanjih in ob pomoči njegovih ožjih sodelavcev konsolidirala in se utrdila v krepko homogeno organizacijo.

Želimo, da bi še dolgo ostal med nami ter z zadovoljstvom sledil, kako novi rodovi gradijo in krepijo našo organizacijo.



## ZAKLJUČNI RAČUN ZVEZE ČEBELARSKIH DRUŠTEV SLOVENIJE ZA POSLOVNO LETO 1973

Konec leta je bilo 48 čebelarških društev z 225 čebelarskimi družinami in 6106 člani. Bilo je še okoli 960 neorganiziranih čebelarjev. Skupno je bilo okoli 122.307 naseljenih čebelnih panjev. Med letom je pristopilo 516 članov, odpadlo jih je 576.

Promet blagajne	1,147.827.29 din
promet žiro računa	551.280.25 din
<b>skupaj</b>	<b>1,699.107.54 din</b>

	dobiček	zguba
Blago — marža		38.532.59
Slovenski čebelar (prisp. za skupne stroške)		47.436.35
Drobni inventar (odpis)	46.—	
Osnovna sredstva (odpis)		
Podpore (Č. dr. Litija) (KIS)	1.000.—	30.000.—
Upravni stroški in prispevki	70.281.75	16.741.30
Davki in prispevki	22.315.20	6.502.70
Obresti naložb in posojil		
Souporabnina		
Breznica (proslava A. Janše)	59.578.25	
Prebitek (za razdelitev)	8.791.74	
	<b>162.012.04</b>	<b>162.012.04</b>

### BILANCA (premoženjsko stanje)

	1972	1973
<b>AKTIVA — imetje:</b>		
Gotovina v blagajni	1.225.06	10.776.95
Žiro račun SDK	11.221.75	45.518.35
Naložbe	50.074.50	69.054.45
Posojila	29.577.—	27.388.—
Zaloga blaga	86.471.50	136.847.50
Drobni inventar	31.016.32	31.692.87
Dolžniki za blago	14.304.—	14.000.—
Dolžniki za članarino	16.105.—	20.000.—
<b>Osnovna sredstva</b>	<b>851.612.05</b>	<b>952.859.43</b>
	<b>1,091.609.18</b>	<b>1,308.137.55</b>

PASIVA — dolgovi + skladi		
Sklad osnovnih sredstev	851.612.05	952.859.43
Sklad za gradnjo ČIC	— 79.466.96	9.835.29
Sklad za opazovanje o gozd. medenju	10.564.02	13.324.02
Sklad za odbiro in vzrejo	11.566.60	10.233.60
Sklad za izobrazbo (tečaji)	24.324.70	32.415.70
Sklad za rezervo	251.831.76	262.078.77
Predplačila članarine	10.130.—	8.480.—
Prehodno — dolg na blagu	800.—	10.560.—
Prebitek (za razdelitev)	10.247.01	8.791.74
	1,091.609.18	1,308.137.55

P R O M E T 1973 (skupni)

	Izdatki:	Prejemki:
Gotovina	1.225.06	10.776.95
Ziro račun SDK	11.221.75	45.518.35
Blago	86.186.94	87.166.35
Slovenski čebelar	264.069.55	222.178.20
Naložbe	148.319.60	167.297.55
Posojila	8.189.—	6.000.—
Prehodno	2.795.60	3.595.60
Drobni inventar		722.55
Osnovna sredstva		156.037.20
Sklad osnovnih sredstev	156.037.20	
Sklad za gradnjo ČIC	245.339.45	156.037.20
Sklad za opazovanje o gozd. medenju	9.900.—	6.240.—
Sklad za odbiro in vzrejo		1.333.—
Sklad za izobrazbo (tečaji — KS)	10.212.—	2.962.—
Proslava v Breznici	17.433.25	77.011.50
Plemenilna postaja ZELENICA	5.867.65	5.867.65
Vezava knjig	3.489.05	3.487.05
Upravni stroški in prispevki	16.741.30	70.281.75
Davki in prispevki		22.315.20
Podpore (KIS)	30.000.—	1.000.—
Obresti naložb in posojil	6.502.70	
Souporabnina	22.800.—	
	1,045.830.10	

» Z E L E N I C A «

Gotovina	Zavarovalnina	3.242.65	641.10
Nočitve	Pleskanje	1.025.—	630.—
Razglednice	Material	1.600.—	931.85
			829.35
Gotovina k. l.			2.835.35
		5.867.65	5.867.65

## OBRAČUN SKLADA ZA GRADNJO ČIČ NA BRDU PRI LUKOVICI

Leto	Promet po letih	Prejemki	Izdatki
1967 (31. XII.)	Stanje sklada za gradnjo	17.870.66	797.90
1968 (31. XII.)	Stanje sklada za gradnjo	52.203.30	6.686.30
1969 (31. XII.)	Stanje sklada za gradnjo	20.945.95	2.590.45
1970 (31. XII.)	Stanje sklada za gradnjo	35.577.55	34.958.—
1971 (31. XII.)	Stanje sklada za gradnjo	145.663.06	544.445.15
1972 (31. XII.)	Stanje sklada za gradnjo	245.339.45	156.037.20
1973 (31. XII.)	Stanje sklada za gradnjo	755.350.29	745.515.—
Saldo:		9.835.29	237.750.—

### 1. PREJEMKI:

Sklad za gradnjo po bilanci 1967	237.750.—	
Obresti naložb in dodatne obresti	38.003.11	
Dobički po bilancah 1968—1972	67.000.—	
Tabor v Breznici 1968/1969	1.213.80	
Tabor v Komendi 1972	22.928.15	
LASTNA SREDSTVA ZVEZE	366.859.38	
Čebelarstva društva in družine (priloga 1)	175.908.—	
Babnik Jože, Ljubljana-Dravljje	40.360.—	
Posamezniki po nad 500.— din (priloga 2)	24.749.—	
Nečebelarji (zbirka Lukovica in Domžale)	13.491.55	
Občine, KS, podjetja, KZ (priloga 3)	78.195.—	
Trgovsko podjetje MEDEX, Ljubljana	50.000.—	
Koroški čebelarji	1.115.—	
Pisarna ZČDS (potrdila za sladkor)	510.—	
Razni dohodki	4.126.36	
Skupaj	din 755.350.29	

### 2. IZDATKI:

a) Zemljišče: KPC Jable	din 6.515.—	
prepis, koleki	312.30	6.827.30
b) Stavba: 2 lokaciji (Brdo, Kolovec)	2.318.—	
načrti (avtor. agencija)	28.774.35	
davek od načrtov	3.108.60	
»Projekt« Ljubljana	6.592.45	
»Obnova« Ljubljana	8.901.—	
»Elektro« Ljubljana	5.280.—	
Komunalno podjetje Domžale (izkop, cesta)	34.496.25	
Komunalno podj. Domžale (črpalka, vodovod)	35.088.10	
»ZORA« Domžale (akontacija)	605.443.90*	
Mikuž Peter, gradb. nadzornik, Kamnik	2.505.—	
Razni stroški (likof, potnine)	3.754.—	731.261.65
c) Upravni stroški (pisarna, potrdila, izjave, najemnine)		7.426.05
Skupaj		745.515.—

Začasna situacija:  
din 682.329.90  
dolg 76.886.—

## PREGLED PREDVIDENIH IN DO 31. 12. 1973 PLAČANIH PRISPEVKOV ZA GRADNJO ČIC PO DRUŠTVIH

DRUŠTVO	č. r. članov	Števílo		na panj po din 6.—	plačano din	‰
		naseljenih	panjev			
Ajdovščina	4	74	3.336	20.016.—	625.—	3
Brežice	4	66	1.224	7.344.—	715.—	9
Celje	25	831	9.510	57.060.—	8.797.—	15
Črnomelj	5	88	3.499	20.994.—	2.243.—	11
Dravograd	—	34	746	4.476.—	330.—	7
Lendava	—	22	1.430	8.580.—	560.—	6
Gornja Radgona	—	55	1.464	8.784.—	3.556.—	40
Grosuplje C + O	7	137	3.586	21.516.—	2.028.—	9
Hrastnik	—	37	642	3.852.—	682.—	16
Idrija	—	—	—	—	—	—
Ilirska Bistrica	—	30	1.093	6.558.—	330.—	5
Kamnik-Domžale	6	150	2.900	17.400.—	25.993.—	149
Kočevje	2	68	1.589	9.534.—	2.862.—	30
Križevci pri Ljut.	—	59	1.723	10.338.—	59.—	0.5
Kranj	12	190	3.883	23.298.—	5.625.—	24
Krško	4	108	2.005	12.030.—	3.073.—	27
Koper	2	24	1.861	11.166.—	1.085.—	1
Litija	—	87	1.909	11.454.—	3.215.—	28
Ljubljana	14	445	12.542	75.252.—	28.471.—	38
Logatec	4	88	1.975	11.850.—	—	—
Ljutomer	—	76	1.143	6.858.—	4.377.—	64
Maribor	27	734	10.373	62.238.—	11.450.—	18
Moravče	—	34	866	5.196.—	2.000.—	38
Murska Sobota	15	231	5.584	33.504.—	22.855.—	68
Mežica	5	246	2.640	15.840.—	900.—	6
Nova Gorica	4	152	4.924	29.544.—	1.403.—	5
Novo mesto	5	123	3.889	23.334.—	2.519.—	11
Postojna	7	159	2.317	13.902.—	4.771.—	34
Ptuj	14	196	3.719	22.314.—	1.005.—	9
Radlje	5	108	1.117	6.702.—	365.—	5
Radovljica	13	247	3.850	23.100.—	4.797.—	21
Ribnica na Dol.	4	90	1.258	7.548.—	22.—	0.3
Radeče pri Zid. m.	—	54	775	4.650.—	2.459.—	53
Sevnica	—	41	665	3.990.—	132.—	34
Sežana	—	33	1.458	8.748.—	570.—	7
Središče	—	35	617	3.702.—	2.325.—	63
Slovenjgradec	—	78	1.413	8.478.—	281.—	3
Skofja Loka	7	169	3.702	22.212.—	2.648.—	12
Šoštanj	5	89	2.181	13.086.—	160.—	1
Tolmin	2	58	850	5.100.—	970.—	19
Tržič	—	43	795	4.770.—	2.058.—	43
Trebnje	4	37	1.037	6.222.—	970.—	15
Vrhnika	2	125	2.255	13.530.—	9.657.—	72
Zagorje	—	62	761	4.566.—	3.694.—	80
Kanal-Brda	2	49	1.115	6.690.—	1.690.—	25
Zalec	10	214	2.328	13.968.—	550.—	4
Skupaj	225	6.106	118.830	712.980.—	175.908.—	24

## OBČINSKE SKUPŠČINE, PODJETJA, ZADRUGE ITN.

Zavarovalnica »SAVA«	500.—	Pivovarna Laško	600.—
Stanov. podj. Laško	100.—	»Titan« Kamnik	800.—
Sob Cerknica	150.—	Lovska družina Grahovo	100.—
»Granit« Slovenska Bistrica	250.—	Sob Sevnica	200.—
»Planika« Kamnik	150.—	KZ Drava, Vuzenica	200.—
»Koteks« Ljubljana	510.—	Stan. podjetje Ljutomer	1.000.—
»Planika« Slovenska Bistrica	300.—	Sob Crnomelj	500.—
Gozdno gosp. Celje-Laško	300.—	Opekarna Radgona	300.—
KZ Cerknica	1.000.—	Papirnica Krško	200.—
Sob Ljutomer	500.—	Krajevna skupnost TOPOL	200.—
Zupni urad M. O. Ljubljana	285.—	Kom. podj. (takse) Domžale	31.000.—
Gozdno gospodarstvo Ljubljana	100.—	Sob Maribor	3.000.—
Lj. banka Slov. Bistrica	300.—	Sob Slovenska Bistrica	1.000.—
Sob Kranj	1.000.—	Sob Ljubljana-Moste	1.000.—
Sob Koper	1.000.—	KZ Laško	300.—
Sob Ptuj	5.000.—	Lovska družina Cerknica	200.—
Sob Ljubljana-Vič	1.00.—	KZ Vrhnika	1.000.—
»Avtο« Gornja Radgona	150.—	Sob Krško	1.000.—
Sob Skofja Loka	500.—	Sob Kamnik	5.000.—
Sob Domžale	5.000.—		
Sob Novo mesto	1.000.—	skupaj:	din 78.195.—
Zdravilišče Laško	1.000.—		
Sob Smarje pri Jelšah	1.000.—		

### DAROVALCI NAD 500.— DIN

Babnik Jože, Ljubljana	40.360.—
Bahovec Srečko, Cvetličarna, Ljubljana	4.300.—
Benedičič Valentin, Vižmarje	1.240.—
Bukovšek Alojz, Golo brdo, Medvode	1.227.—
Jalen Ciril, Rodine, Žirovnica	1.225.—
Janežič Janko, Domžale	2.848.—
Koroški čebelarji	1.115.—
Kovačič tone, ppk., Ljubljana	510.—
Mencej Martin, Ljubljana	650.—
Mikuž Peter, Kamnik	1.005.—
Modrijan Boris, Ljubljana	1.904.—
Nagode Ignac, Novi Svet, Hotederšica	2.000.—
Nikelson, ZDA	926.—
Omahen Ignac, Rožna dolina, Ljubljana	640.—
Pisarna ZČDS — potrdila za sladkor	498.—
Seifert Konrad, Ljubljana	1.605.—
Stare Ivan, Kamnik	936.—
Verbič Tone, Ljubljana	1.500.—
Žitnik Rajko, Ljubljana	620.—
Skupaj:	din 65.109.—

Brdo, 24. aprila 1974

Blagajnik: inž. Tone Urbanija



## POROČILO

### nadzornega odbora na občnem zboru Zveze čebelarških društev Slovenije dne 24. aprila 1974

Nadzorni odbor je pregledal vpise v knjigi blagajne in žiro računa ter ugotovil, da so vse knjižbe dokumentirane in da seštevki izkazujejo pravilne salde.

Za celotno materialno in finančno poslovanje je značilna štednja pri vseh izdatkih, posebno še pri izdatkih za osebne dohodke (nagrajevanje za delo) in dejstvo, da dohodki brez subvencij in podpor ne dopuščajo nobenih obširnejših in velikopoteznih akcij.

Funkcionarji izvršnega odbora, ki so vodili administracijo Zveze, so bili preteklo leto pretežno zaposleni z organiziranjem proslave 200-letnice smrti Antona Janše, ki je bila 5. in 6. maja na Dunaju in 26. avgusta na Breznici. Za uspeh te proslave, ki je bila izvedena v takšnem obsegu in s takim pomenom, kakršnega v 75-letni zgodovini slovenske čebelarške organizacije ni bilo, so morali organizatorji vložiti ogromno skrbi in truda, ki se ne da oceniti in ne plačati. Zato naj jim bo izrečena vsaj naša hvaležnost in zahvala za vsa njihova prizadevanja. S to proslavo so napravili neprecenljivo uslugo slovenski kulturi.

Na tem mestu moramo posebej izreči našo zahvalo in priznanje tudi uredniku Slovenskega čebelarja in njegovim sodelavcem, ki so poskrbeli za dobro publiciteto Janševega leta.

Kljub izredni zaposlenosti v preteklem letu je administracija Zveze lani stalno skrbela, da so bila vedno na razpolago zdravila za čebelne bolezni, po kateri so

vse leto prihajali v pisarno člani od blizu in daleč.

V pisarno Zveze prihajajo člani dnevno v najrazličnejših zadevah iz vse Slovenije, oglašajo se pa tudi čebelarji iz drugih republik.

Preteklo leto se je v knjižnici Zveze zvišalo izposojanje periodike in druge čebelarške literature. Mnogo je popraševanja po slovenskih čebelarških priročnikih. Za te se zanimajo predvsem čebelarji — začetniki, ki iščejo knjige po knjigarnah, pa jih nikjer ne dobijo.

Izvršni odbor si je v pretečenem poslovnem letu prizadeval rešiti vrsto perečih zadev. Vseh pa mu ni uspelo urediti, ker to ni bilo v njegovi moči. Za rešitev teh zadev se bo pač moral ponovno zavzeti novi odbor, ki mu želimo mnogo uspehov pri delu in tudi razumevanja pri pristojnih forumih.

Nadzorni odbor predlaga občnemu zboru Zveze:

— da potrdi zaključni račun Zveze za poslovno leto 1973;

— da podeli razrešnico upravnemu in izvršnemu odboru s pohvalo;

— da izreče priznanje in zahvalo administratorju Zveze Jožetu Wallasu za požrtvovalno in neumorno delo v preteklem letu.

Na Brdu, dne 24. aprila 1974

Člana nadzornega  
odbora:  
Jože Žitnik  
Stane Potokar

Predsednik  
nadzornega  
odbora:  
Ivo Majcen

## OBJAVA

Zveza čebelarških društev Slovenije ima na zalogi 5-kilogramske pločevinaste kantice za med po ceni 8 dinarjev franco Ljubljana.

ZČDS

## STEFAN CIPOT



Tiho in skromno, prav tako kot je bilo skromno njegovo življenje, se je 12. julija 1974 poslovil od nas Stefan Cipot iz Rakičana pri Murski Soboti. Dopolnil je 64 let starosti.

Njegovo življenje je bilo težko, saj je odraščal pri tujih ljudeh.

Bil je tudi borec NOB, za kar je prejel tudi odlikovanja.

Čebelariti je začel že zgodaj in je vso svojo ljubezen posvečal čebelarstvu. Velikokrat je raje pozabil nase, samo da je nahranil in oskrbel svoje ljubljence. Ko je v julijskih dneh dozorevala pšenica, je dozorelo tudi njegovo življenje. Čeprav ga je k zadnjemu počitku spremljalo 13 pogrebov, pa so mu v zadnje slovo pele žalostinko njegove čebeličice, kakor da bi slutile, da se za vedno po-

slavljajo od svojega gospodarja, ki jih je tako neizmerno ljubil.

Dragi Stefan, želimo ti, da bi ti bila lahka domača zemlja, v kateri počivaš, in če se te nihče drug ne bo spominjal, se te bodo tvoje čebeličice, ko bodo obiskovale cvetje na tvojem grobu in ti ostale zveste, kot si jim bil tudi ti.

Anica Magdič

## VINKO STIPLOŠEK

Dne 7. 5. 1974 smo položili k zadnjemu počitku našega člana Vinka Stiploška. Vinko je bil vsa povojna leta naš član in skrben čebelar. Ko smo v pogrebem sprevedu korakali mimo njegovih ljubljencev, nas je ob pogledu na stolček stisnilo pri srcu. Na tem stolčku je Vinko še pred nekaj dnevi sedel in opazoval čebeličice. Vinka ni več med nami; dolgoletna bolezen nam ga je iztrgala iz naše sredine. Ob odprtem grobu so se od Vinka poslovili njegovi tovariši.

---

## PRODAM

30 AŽ panjev na devet okvirov s čebelami in vgrajenimi pitalniki. Družine so zdrave in dobre. — **Janez Vrhovšek, Sutna 30, 68312 Podbočje.**

50 AŽ panjev s čebelami. **Lukač Jože, Hrastje-Mota 30, 69252 Radenci.**

9 naseljenih AŽ panjev na 9 satov in 3 prazne AŽ panje na 9 satov še nerabljenih ter vse čebelarstvo orodje skupaj, ne posamezno. Cena po dogovoru. **Ivan Markl, Rečica 14, 63270 LAŠKO.**

40 naseljenih AŽ panjev, 7 transportovcev 7-satarjev in 2,4 kg satovja. Cena po dogovoru. **Emil Gomezel, Dol pri Vogljah 10, 66221 DUTOVLJE.**

zložljiv čebelnjak za prevažanje na pašo za 24 AŽ panjev. Čebelnjak je v zelo dobrem stanju in se da zakleniti; ima štiridelno streho, prevlečeno s pločevino. Je izdelan po načrtu, kot so jih nekoč izdelovali na Vrhniki. **Janko Belec, Ljutomer, Lendavska cesta št. 5.**

60 AŽ panjev s čebelami. Čebele so veterinarsko pregledane. **Alojz Janžekovič, Rabelčja vas 6, 62250 Ptuj**

20 zelo močnih čebelnih družin na 9 AŽ satih. Cene Kranjc, Ljubljana, Nazorjeva 2, ali Repnje 34, p. 61217 Vodice.

## KUPIM

ročno stiskalnico za ulivanje satnic in nekaj panjev-dunajčanov s satniki. — **Franc Smon, Zavodnje 23, p. 63325 Soštanj.**