



# OBVESTILA

UREJA UREDNIŠKI ODBOR, ODGOVORNI UREDNIK JURIJ ŠUMEČNIK,  
SLOVENJ GRADEC, VORANČEV TRG 1

TISK ČP MARIBORSKI TISK

DECEMBER 1968 - ST. 2

CENA 1 DINAR

## OB VSTOPU V LETO 1969

Leto 1968 se približuje koncu. V analih naše gospodarske organizacije bo zabeleženo kot eno od najuspešnejših. V določenih stvareh pomeni celo prekretnico. Predvsem moramo ugotoviti naslednja dejstva:

Tržišče se je v tem letu dokaj konsolidiralo. Cene so se umirile, plasma je bil zadovoljiv. Ker proizvajamo lesno surovino za nadaljnjo predelavo, ki je še vedno deficitarna, nas orientacija na tržno gospodarstvo ni mogla prizadeti tako, kot nekatere druge panoge. Reformni ukrepi so v marsičem pripomogli finalni lesni industriji, tako da se to odraža tudi v gozdarstvu, predvsem v vse večjem povpraševanju po kvalitetnem lesu, zlasti hlodovini. Zato je bila glavna skrb proizvodnje likvidirati stare zaloge in dobavljati čimbolj sveže, kvalitetno blago. Morda je to razlog, da je bila letošnja količinska realizacija nad predvideno, kar seveda pomeni tudi večji finančni efekt. So seveda še drugi razlogi za prekoračitev plana, kot je težnja posameznih enot za doseganje čim večjega dohodka, kar se je opazilo tudi pri kmetih.

V letošnjem letu smo začeli množično uvajati novo tehniko dela pri sečnji in izdelavi, kar nam je omogočilo doseganje večjih učinkov in cenejšo proizvodnjo. Seveda bo treba to metodo še do kraja izdelati in uvesti povsod.

Začeli smo delati na modernizaciji skladišč, vendar do realizacije v tem letu ni prišlo. Tu mora v bodoče veljati glavna skrb, saj sodobna proizvodnja ne more trpeti zastarele manipulacije. Veliko negotovost unaša v ureditev tega vprašanja nestalen status področnih železnic, kar je bistvenega pomena za modernizacijo skladišč.

Na področju gojenja in nege gozdov pomeni letošnje leto uvedbo in uvrstitev novih sodobnih metod dela, tako da stopamo v vrsto držav, kjer so sodobna strokovna načela že uveljavljena. Veliko pomeni to leto tudi v nadaljnjem širjenju gozdnih komunikacij. Povečali smo napore v smeri še hitrejše izgradnje sodobne komunikacijske mreže tako v gozdovih SLP kot tudi v privatnih. Nove kmetije so dobile povezavo s svetom. Samo v te namene je bilo porabljenih ca. 430 milijonov S din. Letos smo močneje šli v poskusno stabilizacijo cest, kjer uporabljamo sodobne znanstvene izsledke.

Letos mineva že peto leto, odkar se enotno gospodari z vsemi gozdovi. Lahko trdimo, da se je veljavni sistem, ki temelji na novem zakonu o gozdovih, v glavnem obnesel in da je treba samo odpravljati pomanjkljivosti, pa bo dokazana

koristnost in naprednost obstoječega zakona o gozdovih. Seveda pa bo uspeh v marsičem odvisen od tega, kako se bomo ujeli pri sodelovanju z individualnimi gozdnimi proizvajalci. Prav gotovo ne smemo trditi, da smo tu že naredili vse, še zdaleč ne. Vendar lahko z zadovoljstvom ugotavljamo, da gredo stvari vendarle naprej. Seveda bo treba še več poslušati za želje in probleme kmetov, ker bomo le na ta način ustvarili skupno harmonijo gozdnih proizvajalcev, ne glede na lastništvo, brez katerega ne more biti popolnega napredka. Nadalje ugotavljamo, da so se kmetje konstruktivno vključili v upravljanje z gozdovi, nekje bolj, nekje manj, odvisno od tega, kako so jih znale posamezne enote zainteresirati in kakšne možnosti so bile dane. Idealnih rešitev seveda ni bilo, pa tudi najbrž ne bodo tako kmalu dosežene. Kmetje so tudi kritizirali; predvsem so imeli pripombe na račun režije. To bo toliko hujše, kolikor bolj se bo slabšala situacija v kmetijstvu, kar je povsem normalno. Važno je pri tem, da imamo pri tem vedno čiste račune in da kmetje vedo, kje so stroški in kam gredo sredstva.

Mirno lahko ugotovimo, da je bilo leto 1968 vsestransko uspešno. Mnogo smo naredili, ustvarili smo večji dohodek od planiranega, mnogo pa moramo še narediti. Čaka nas nadaljnja modernizacija proizvodnje, posebno tam, kjer smo zaostali. Vse to moramo storiti v interesu boljšega gospodarjenja — znižanja proizvodnih stroškov in lajšanja fizičnih naporov gozdnega delavca. Poleg uvedbe sodobne mehanizacije bomo morali posvetiti veliko skrb zniževanju režijskih stroškov. Nedvomno obstajajo za to možnosti, čeprav morda stvar ne bo enostavna. Najbrž bo treba bolj sodobno organizirati tudi gozdarsko operativno službo kot tudi administracijo. Tu bomo rabili pomoč vseh članov kolektiva, še posebno pa kmetov, ki so nam v tem pogledu že doslej mnogo pomagali.

Nedvomno je pripomogel k letošnjemu uspehu celoten kolektiv. Prav tako so mnogo prispevali kmetje, ki so imeli vedno razumevanje za probleme podjetja in ki so se v letošnjem letu še posebej potrudili s proizvodnjo. To se bo nedvomno odrazilo tudi pri končnem obračunu dohodka.

Prav zaradi tega menim, da sem dolžan zahvaliti za uspešno izpolnjene naloge vsem članom kolektiva kakor tudi vsem gozdnim posestnikom z željo, da bi bilo leto 1969 prav tako ali še bolj uspešno in srečno.

Direktor

Janez Gorenjec, dipl. inž. gozd.

## IZREDNI PRISPEVEK ZA ZDRAVSTVENO ZAVAROVANJE

V skladu zdravstvenega zavarovanja pri komunalni skupnosti socialnega zavarovanja delavcev na Ravnah se je v poslovnem letu 1967 pokazala izguba več kot 3.500.000 din. Za kritje tega primanjkljaja je komunalna skupnost predpisala izredni prispevek.

Izredni prispevek je bil razdeljen po občinah takole:

| Občina         | %    |
|----------------|------|
| Ravne          | 0,19 |
| Dravograd      | 0,41 |
| Radlje         | 0,81 |
| Slovenj Gradec | 2,35 |
| Velenje        | 2,79 |

Tako različen predpis seveda nima nič skupnega z vzajemnostjo in solidarnostjo, ki sta temeljni načeli socialnega zavarovanja.

Izredni prispevek smo začeli plačevati s 1. marcem 1968 in ga bomo plačevali po sklepu komunalne skupnosti do pokritja deficita.

Občini Slovenj Gradec in Ravne sta s plačevanjem prispevka plan za malenkost presegli, tako da bi bil moral biti deficit pokrit verjetno že

pri izplačilu decembra 1968. Nekoliko v zaostanku pa so druge občine.

Delavci vprašujejo:

Kaj je z gospodarjenjem z zbranimi sredstvi?

Kakšna je organizacija zdravstvene službe in s kakšno odgovornostjo se uporablja v te namene zbrani denar?

Kakšen odnos imajo zavarovanci kot potrošniki teh sredstev do sklada zdravstvenega zavarovanja?

(Nadaljevanje na 4. strani)

# Na vprašanje, kaj menijo o gospodarjenju v našem podjetju v letu 1968, so nam odgovorili takole:

## DIREKTOR PODJETJA

Leto 1968 lahko štejem v našem podjetju zopet za uspešno. Z 31. oktobrom smo izvršili letni plan tako količinsko kot finančno. Predvidevamo torej večjo količinsko realizacijo, s tem pa tudi finančno, kot smo to predvidevali z letnim pla-



Direktor podjetja Janez Gorncelj, dipl. inž.

nom. To gre predvsem na račun znižanja prehodnih zalog in prekoračitve oddaje lesa v zasebnem sektorju. V tem pogledu ne moremo šteti letošnjega leta za normalno, zato bo tudi finančni efekt nad pričakovanjem. Seveda nas to ne sme uspavati, saj moramo že naslednje leto spraviti našo količinsko realizacijo v normalne okvire, kar pomeni zmanjšanje obsega v primeri z letošnjim letom.

V letu 1968 smo napravili pomemben korak v proizvodnji, predvsem v gozdu. Uvedli smo novo tehniko dela pri sečnji in izdelavi, kar pomeni večjo storilnost in cenejšo proizvodnjo. Če lahko ugotovljamo, da smo v gozdu krenili na pot sodobne proizvodnje, ne moremo tega trditi za druge faze, predvsem za skladiščna in odprema dela. Tu je še vedno nizka storilnost in s tem visoki stroški. Naša nadaljnja skrb bi morala biti, da tudi te faze dela moderniziramo.

V izgradnji komunikacij beležimo ponovni napredek. V te namene smo angažirali več kot štiri milijone novih dinarjev. Najeli smo tudi zvezne kredite, da bi na ta način pospešili prodajo, gozdove in kmetijska posestva pa povezali s sodobnimi cestami.

Menim, da je bilo gospodarjenje v celoti uspešno, vendar pa obstajajo še vidne rezerve, ki jih bo treba pri bodočem gospodarjenju izkoristiti, če hočemo rezultate letošnjega leta obdržati na tej višini. Seveda

pa ni naš cilj stagnacija, ampak nenehna težnja k čim boljšim rezultatom in s tem k boljšemu življenju za delovno skupnost gozdnega gospodarstva.

## PREDSEDNIK DS

Na XI. zasedanju centralnega delavskega sveta smo kot glavno točko dnevnega reda obravnavali uspehe in neuspehe tričetrletne bilance tega leta.

S podatki, ki so bili dobro pripravljani, smo bili zadovoljni, še posebej pa so nas presenetili uspehi, doseženi v okviru celotnega gozdnega gospodarstva.

Rezultati govorijo o vsestranskem prizadevanju kolektiva in stremljenju k čim boljšemu gospodarjenju nasploh.

Spomnimo se razprav ob sestavljanju in končnem sprejetju plana za leto 1968. Z mračnimi pogledi smo zrli v težko poslovno leto, ki je bilo postavljeno pred nas.

Nekaterim obratom je z vsestranskimi ukrepi le uspelo priti na plansko pozitivno.

V okviru celotnega podjetja smo morali ukreniti marsikaj, kar nam je zagotovilo normalno poslovanje. Posebno važno je bilo ustvariti si poslovni sklad v taki višini, da bi ne prišli v finančne težave glede izplačevanja dobave lesa in proizvodnih plač.

Vsa ta zavestna predvidevanja in vsi navedeni ukrepi so nam bili torej garant današnjega uspeha.

Toda če analiziramo gospodarjenje posameznih ekonomskih enot, lahko ugotovimo bistvena odstopanja med njimi, ki pa niso povsem normalna.

Vprašajmo se, kaj bi bilo z našim tričetrletnim ali letnim obračunom, če ne bi bilo možno plana realizacije prekoračiti. Iz podatkov lahko ugotovljamo, da bi največji obrati lahko ostali na zelo nizkih rezultatih.



Predsednik delavskega sveta Jože Logar

Kje so vzroki? V prvi vrsti verjetno v organizaciji dela, nato v prizadevanju posameznikov in končno v dejstvu, da gre poslovanje svojo tradicionalno pot — čeprav ne najboljše — vse dotlej, dokler neka enota ni postavljena pred določeno dejstvo.

V podkrepitev vsega tega navajam plansko nedisciplino, ki je še zmeraj zelo širokorsna.

Da bi prišli tudi temu na kraj, je nujno poskrbeti za čim realnejši in točnejši plan proizvodnje brez kakršnihkoli možnosti večjih rebalansov, ki niso zasnovani na objektivnih dokazih. Drugo poglavje pa je prizadevanje posameznikov, kar nam bo uspelo le z individualnimi stimulansi. Menim, da je zadnji čas ovrednotiti tudi delo tako imenovanih režijskih delavcev in njihove uspehe ali neuspehe vezati na osebne dohodke.

Le na ta način bomo sodelavce, katerih prizadevanje vpliva na celotni rezultat gospodarjenja, postavili v pravilna razmerja.

Razumljivo je, da je po teh vprašanih še mnogo problemov, toda z vsestranskim prizadevanjem merodajnih bomo tudi temu prišli na kraj.

Zaželeno je, da prav ta čas, ko postavljamo osnove za naslednje leto, razmislimo tudi o teh momentih.

Celotnemu kolektivu, posebej pa še članom samoupravnih organov, želim mnogo uspehov v novem gospodarskem letu, prav tako pa želim vsem mnogo sreče in zadovoljstva v njihovem privatnem življenju.

## RAČUNOVODKINJA PODJETJA

Gospodarjenja v podjetju ne moremo v celoti istovetiti z doseženimi finančnimi rezultati v devetih mesecih letošnjega leta.

Mnenja sem, da smo v letošnjem in delno že v lanskem letu veliko pripomogli k boljšemu gospodarjenju, s tem:

— da smo izvršili količinski posek in realizacijo v večji meri v sezonskih mesecih in nismo čakali zimskih mesecev, ko je delo manj efektno in povezano z večjimi stroški;

— da smo delno skrajšali vezavo nedovršene proizvodnje, to je čas od poseka do prodaje lesa, in s tem dosegli boljše ovrednotenje sortimentov na eni strani ter znižanje prehodnih zalog lesa na drugi strani;

— da smo s sodobno mehanizacijo mehanizirali več faz dela in s tem predvsem olajšali fizični napor delavcev in

delno tudi povečali produktivnost dela.

Našteti faktorji v letošnjem letu vplivajo na ugoden finančni rezultat v devetih mesecih, vendar je še vedno tudi v letošnjem letu najmočnejši faktor vrednostnih rezultatov doseganje višje prodajne cene po enoti prodanega lesa. Delno je tudi to rezultat boljše gospodarjenja s krojenjem boljših, vrednejših sortimentov in prodaje kvalitetnega, svežega lesa, vendar so višje cene v največji meri rezultat sprostitve cen nekaterih sortimentov v začetku letošnjega leta.

Zavedati se moramo, da dodatnih zviševanj cen lesa ne moremo več pričakovati zaradi približanja doseženih prodajnih cen lesa na svetovnem tržišču. Zaradi tega bo v bodoče toliko važnejše, kako bomo znali gospodariti čim ceneje, ker bomo le z boljšim gospodarjenjem lahko dosegli tudi višje osebne dohodke. Zato se bomo morali truditi, da bomo dosegali čim večji celot-



Računovodkinja podjetja Anželca Vrbnjak

ni dohodek pri čim nižjih stroških.

To pa bomo dosegli le,

— če se bo sleherni delavec zavedal pomembnosti zniževanja materialnih stroškov pri vsakem delu, pri vsakem naročilu in plačilu tujih storitev;

— če bomo z vsemi sredstvi za delo, ki smo jih nabavili, gospodarili tako, kot da so osebna last, to je z občutkom odgovornosti. Posebno so tu važna draga in sodobna osnovna sredstva ter orodje — od nabavljenih kamionov in drugih strojev do motornih žag in drugega orodja za delo;

— če bomo posebno pozornost posvečali dobremu gospodarjenju z lesom, z našo osnovno dobrino. Truditi se

# ZAČELI SMO OBNOVO GOZDOV NA OLŠEVI

Komaj so utihnile motorne žage ter brnenje traktorjev in kamionov, skratka — ko se je umirilo ogromno sečišče na planoti pod Olševo, že so nastopile za podjetje nove skrbi. Nastalo je vprašanje, kako najhitreje in najuspešneje obnoviti okrog 130 ha veliko gozdno površino. Vprašanje je treba obravnavati z dveh strani: prvič, kako zagotoviti bodočo biološko proizvodnjo lesa, t. j. osnovati zdrave in rastišču ustrezne sestoje; drugič pa, kako poceniti obnovo.

Prvo nalogo rešujemo v okviru izdelave obnovitvenega načrta, pri katerem so poleg gozdarskih strokovnjakov podjetja sodelovali tudi znanstveni delavci inštituta za gozdno in lesno gospodarstvo Ljubljana. Druga naloga je delikatnejša. Zakaj? Danes stanje normalni obnovitveni stroški s pribitkom režije 1 ha gozdne površine 5270,00 din; tako bi stala celotna obnova 685.100,00 din. To pa so stroški, ki jih gozdarski obrat Črna v enem ali dveh letih, kakor to zakon o gozdovih zahteva, ne bi zmogel. Zaradi tega smo se odločili za cenejšo obnovo z vključitvijo vsega že obstoječega pomladka in klic smreke, nove pogozditve pa izvesti z dveletnimi sadikami smreke in macesna. Ta-

ko smo že v jeseni posadili okrog 110.000 sadik smreke in macesna. S tem nam je bil tudi zajamčen ustrezen vir, saj je potekalo seme iz semenskih sestojev na Olševi.

Vzporedno s tem pa se je pojavilo vprašanje, kako čimprej zavarovati ogromno površinsko planoto pred ostrimi vremenskimi vplivi — pripeko, vetrom, zmrzlino in nalivi. V ta namen smo poklicali na pomoč brezo, ki je na področju Koprivne kot drevesna vrsta zelo močno zastopana. Breza je skromna in z lahko prenaša vremenske ekstreme, kot mehki listavec raste hitro in daje dovolj sence in zaščito mladju. Zato ni odveč pripomba kmetov in naših starejših gozdnih delavcev, da je breza v mladosti mati smrekovega mladja.

Tako smo pričeli akcijo. V Koprivni in Javorju se je v mesecu septembru nabralo 140 kilogramov brezovega semena. V tem času so namreč mačice, v katerih je seme, začele razpadati in je bil takrat najprimernejši čas za nabiranje. Ker je seme zelo lahko, je bil tudi volumen razmeroma velik. Nabrano seme smo pustili nekaj časa sušiti, da so mačice popolnoma razpadle, nato smo ga z rokami večkrat premešali in zdrobili.

Nastalo je vprašanje, kako sejati? Ročno sejanje bi bilo predrago, in kar je še važnejše, spričo obilnega dračja in izruvanih panjev po površini bi bilo tako rekoč neizvedljivo. Zato smo se odločili, da opravimo setev iz zraka, t. j. z letalom. Koroški aeroklub, s katerim imamo dogovor glede opazovalnih poletov varstva gozdov pred požari, je prevzel to nalogo. Dogovorili smo se glede opreme letala, da bo sposobno izvesti sejanje. Važna je bila pri tem tudi izbira, ker mora imeti le-to večjo prostornino za tovor. Končno smo se odločili za enokrilnik »kurir«, ki je bil opremljen z radijskim oddajnikom.

Medtem je bilo treba opraviti še mnoge formalnosti, ker je bilo predvideno letenje v neposredni bližini državne meje oziroma se je moralo letalo v Avstriji obračati. V tem pogledu gre vsa zahvala upravniku letališča in pilotu tov. Kuhelniku, ki je z veliko vnemo pomagal premagati vse težave, tako da smo 15. oktobra 1968 opravili sejanje z letalom na Olševi. Letalo je pilotiral Franc Terglav, sejanje iz letala pa je opravljal Ivan Waltl, varnostni tehnik. Usmerjanje letala in vodenje sejanja smo izvajali s primerne višinske kote prek radijskega oddajnika. Letalo se je vrnilo na letališče po seme vsega štirikrat. Seme je padalo iz letala najprej v zračni prostor zgoščeno, nakar se je pričelo enakomerno porazdeljevati po pogozdovni ploskvi, kot da bi padale snežinke. Letenje in sipanje semena nad celotno površino smo ponovili večkrat, tako da je bila površina čimbolj enakomerno posejana. Delo je bilo opravljeno v dobrih treh urah, in kar je glavno, bilo je smotno in hitro.

Kontrolni pregled semenk po površini je proti pričakovanju pokazal želeno enakomernost in gostoto. Uspeh se bo pokazal šele v prihodnjem letu, ko bodo semenke vzkllile. Glede na to, da je bilo vreme po sejanju primerno, smo prepričani, da je uspeh zagotovljen. Tako smo uporabili pri našem podjetju — verjetno v enkratnem primeru pri obnovi gozdnih površin na Olševi — tudi letalo.

Martin Potočnik

## ZLOGOVNICA

a - an - di - dret - ga - ha - ka - ko - le - li - lo - lo - lok - ma - na - nik - o - pa - ri - spa - ste - stre - ta - tant - tek - ti - u - van - vi - vij - vod - za

Iz zgornjih zlogov sestavi besede določenega pomena in jih vpiši v razpredelnico. Druge in pete črke, brane navzdol, dajo poklic in priimek uslužbenca na upravi GG.

## Maks Smonkar

Dne 8. decembra 1968 je nenadoma umrl v bolnišnici Slovenj Gradec delavec našega gozdarskega obrata v Črni Maks Smonkar.

Maks Smonkar je bil rojen 24. septembra 1943 v Mislinji kot sin delavske družine s šestimi otroki. Njegova mati in oče še živita v Mislinji. Pri gozdarskem obratu v Črni je delal od aprila leta 1962, sprva kot sekač, kasneje pa kot žičničar.



Svoje delo je opravljal vestno, kvalitetno in z odgovornostjo. Bil je tovariški do sodelavcev in se je v ožjo delovno skupnost pri gozdarskem obratu Črna dobro življal.

Delovna skupnost gozdnega gospodarstva Slovenj Gradec ga bo ohranila v lepem spominu.

(Nadaljevanje s 1. strani)

V letu 1968 je izguba ponovno narasla na več kot 1.500.000 din. Ta izguba bo v večji meri pokrita iz tehnične rezerve sklada.

Odprto pa je vprašanje vračila anuitet za leti 1968 in 1969 v skupnem znesku 2 milijona 520 tisoč din.

Skupščina komunalne skupnosti socialnega zavarovanja je izglasovala za plačilo anuitet dvig osnovnega prispevka za 0,55 %. Osnovni prispevek se plačuje od bruto osebnih dohodkov, izredni prispevek pa od neto osebnega dohodka, ki ga delavec prejema. Osnovni prispevek je torej zelo občutljiv za gospodarstvo, ker se z njim dvignejo še druge družbene dajatve. Izredni prispevek pa je silno občutljiv za delavca, ker ga plačuje iz kuverte pri mesečnem izplačilu osebnih dohodkov.

Gospodarstvo in zavarovalci torej upravičeno zahtevajo: »Gospodarite z zbranimi sredstvi tako, da ne bo izgube, kakor je to predvidela slovenska družba.«

## KRIŽANKA

|    |   |   |   |   |   |   |   |   |
|----|---|---|---|---|---|---|---|---|
| 1  | 2 | 3 | 4 | 5 | 6 | 7 | 8 | 9 |
| 2  |   |   |   |   |   |   |   |   |
| 3  |   |   |   |   |   |   |   |   |
| 4  |   |   |   |   |   |   |   |   |
| 5  |   |   |   |   |   |   |   |   |
| 6  |   |   |   |   |   |   |   |   |
| 7  |   |   |   |   |   |   |   |   |
| 8  |   |   |   |   |   |   |   |   |
| 9  |   |   |   |   |   |   |   |   |
| 10 |   |   |   |   |   |   |   |   |

- ovoj
- slovita vohunka predsednik UO GG
- razčlenitev
- skušnija v obliki pogovora
- pesem za lahko noč

- premerka, klešče za merjenje debelin
- afriška žival
- samouk, nestrokovnjak
- naprava na strehi

bomo morali, da bomo iz vsakega hloda skrojili najvrednejši možni sortiment in da bomo še skrajšali čas od poseka do prodaje;

— če se bomo še vnaprej trudili, da bomo v vseh fazah dela od proizvodnje prek spravila, odpreme in evidence uporabili najodobnejšo mehanizacijo, ki jo moramo tudi hitro in efektno uporabiti, dokler tehnično ne zaostaja;

— če bomo končno imeli za boljše gospodarjenje še vedno rezerve v večjem izkoriščanju časa, prebitega na delu, v boljši organizaciji dela in v manjših izostankih z dela zaradi bolezni, na kar pa lahko tudi sami vplivamo z dosledno uporabo zaščitnih sredstev in s preventivnimi ukrepi.

#### GOZDNI POSESTNIK IVAN ČAS

predsednik sveta gozdnih posestnikov pri GO Slovenj Gradec.

Finančni rezultat poslovanja gozdnega obrata Slovenj Gradec v devetih mesecih letošnjega leta je za nas kmete — gozdne posestnike ugoden. To smo ugotovili na seji sveta gozdnih posestnikov dne 19. novembra, ko smo podrobno obravnavali poslovanje našega obrata. Ugotovili smo, da od daja gozdnih sortimentov po gozdnih posestnikih poteka v redu in da iz leta v leto prihaja do skladišč več vrednejših sortimentov, kar se končno odraža v doseganju višjih odkupnih cen. S tem se povečuje naš sklad za posojila kmetom. Ta sklad, iz katerega dobijo kmeti dolgoročna posojila za nabavo mehanizacije, adaptacije in novogradnje kmetijskih

objektov, odigra v teh časih veliko vlogo. Tako ugodnega posojila kmetje ne dobimo nikjer drugje. Kmetje želimo, da je tega denarja vsako leto več. Potrebe so zelo velike, stalno



Predsednik sveta gozdnih posestnikov Ivan Čas

je treba nekaj urediti. Poprečni standard pri kmetih pa že tako veliko zaostaja za drugimi stanovi.

Razumljivo je, da želimo kmetje aktivno sodelovati pri upravljanju z našimi gozdovi. S svojim sodelovanjem hočemo vplivati na zmanjšanje razlike med odkupno in prodajno ceno sortimentov. V obratovni, še posebej pa v upravni režiji bomo v bodoče morali poiskati še nekaj rezerv za naše sklade in še kakšen dinar za povečanje odkupnih cen.

Če kmetje to želimo in hočemo, menim, da ni nič narobe, posebno ne sedaj v času, ko v naši družbi izginjamo kot objekt in postajamo subjekt, s katerim mora vsakdo računati.

## Novosti o proizvodnji motornih žag

Po letu 1955 je število motornih žag v gozdni proizvodnji močno naraslo. Oster konkurenčni boj med številnimi proizvajalci je povzročil stalne izboljšave. Dokler žaga ni tehnično dozorela, so bile na njej izvršene številne spremembe: verigo, ki je les trgala, so zamenjali s takšno, ki struži, vplinjač s plovčkom so zamenjali z membranskim, opustili so menjalnik in izdelali žago z direktnim prenosom, zaradi česar ima veriga večjo hitrost; žaga je postala lažja, cenejša in bolj vsestransko uporabna.

Danes komaj da še obstajajo večje konstrukcijske razlike med motornimi žagami različnih producentov. Storzene so bile nekatere izboljšave, katerih posledica je varnejše, zdravju manj škodljivo, lažje in bolj učinkovito delo.

Tovarna STIHL je razvila antivibracijski držaj — držaj AV. Številni proizvajalci motornih žag so poizkušali zmanjšati vibracije na različne načine (motor s kratkim valjem, motor z dvema batoma, motor z nasproti ležečimi bati itd.), toda bistvena izboljšava je bila dosežena šele z držaji AV. Medtem ko je bil držaj doslej trdno povezan z žago, je sedaj pritrjen nanjo prek treh gumijastih vložkov. S tem so dosegli — tako kažejo poizkusi — zmanjšanje vibracij do 80%. Taka žaga je priporočljiva, ker poškodbe zaradi vibracij naraščajo s časom delovanja.

V ZDA so v tovarni Mac CULLOCH izdelali motorčko z električnim zaganjačem. Dinamo in starter sta vdelana v vztrajnik, deset baterij, ki so nameščene znotraj držaja, skrbijo za električni tok. Pogoji, da takšen razmeroma šibki zaganjač lahko dela, je dekompresijski ventil. Tisti hip, ko žago zastartamo, se ventil avtomatsko odpre. Pritisk v valju se zmanjša približno za polovico in v istem razmerju se zmanjša potrebna sila za vžig. Ko motor steče, se ventil sam od sebe spet zapre.

Dekompresijski ventili so v novejšem času vgrajeni tudi v žagah brez električnega zaganjača. S pritiskom na gumb se ventil odpre, zaganjanje žage je veliko lažje.

Najnovejši proizvod nemške industrije je motorna žaga z elektronskim vžigom. Pri tej niso potrebni prekinjevalec, električni vodi in spoji. Zaradi tega odpade obraba teh izpostavljenih in občutljivih delov in so motnje zaradi slabega vžiga in težkega startanja (pozimi) odpravljene.

Že dalj časa preizkušajo, predvsem v ZDA, v motorno žago vgrajeno brusilno napravo. Zaradi konstrukcijskih težav so morali spet vpljati ve-

rigo, ki les trga s trikotnim zobovjem. Na motorno os pritrjeni rotirajoči brus, ki ga spustimo v tek s pritiskom na gumb, v nekaj sekundah nabrusi verigo. Sistema do danes v praksi niso uveljavili. V novejšem času so na podoben način opremili motorne žage v Nemčiji. Tako opremljene žage morajo imeti specialne verige. Brušenje je polavtomatsko, poteka pa hitro in lahko, če pa je ekonomsko utemeljeno, še raziskujejo.

Kako bo potekal razvoj motornih žag v bodočnosti, ni mogoče predvidevati. Svetlo upanje predstavlja Wanklov rotacijski motor:

— imel bi večjo moč pri isti delovni prostornini;

— delal bi brez tresljajev;

— zmanjšala bi se teža na KS;

— žaga bi se po obsegu zmanjšala.

Proizvajalci motornih žag delajo poizkuse z Wanklovim motorjem, vendar jim za sedaj nekatere tehnične zapreke še onemogočajo izdelati žago, ki bi bila boljše od obstoječih. Raziskovanja potekajo v smeri zmanjšanja hrupa in vibracij ter izboljšav navedenih tehničnih izpopolnitev.

Inž. D. Zagorc

## OBVESTILO

Obratni delavski svet GO Slovenj Gradec — strojnega obrata, gradbenega obrata in uprave podjetja — so sprejeli sklepe, da od 1. oktobra 1968 dalje ne bodo več poravnali stroške v zobni ambulanti Slovenj Gradec, nastalih z zobozdravstvenimi storitvami svojcev naših delavcev v času izredne ordinacije.

V smislu pogodbe, sklenjene med zdravstvenim domom Slovenj Gradec in gozdnim gospodarstvom Slovenj Gradec, lahko od 1. oktobra 1968 dalje izrabljajo storitve v popoldanskem času torej le aktivni delavci navedenih obratov.

Po določilu te pogodbe plača posamezni obrat za svoje delavce iz sredstev sklada skupne porabe vsako uro po 42 din. To zneso na minuto 0,70 din. Zobna ambulanta ima za svoje dejavnosti postavljene normative, ki se izražajo v minutah na opravljeno storitev.

Prosimo vse delavce in svojce, da sklepe ODS upoštevajo.

## Odšla v pokoj

S 1. novembrom 1968 je odšla v pokoj naša dolgoletna delavka Melanija ČERNE, ki smo jo vsi poznali z imenom Melčka. Melčka je delala v gozdarstvu že od 1. januarja 1947. Njene zaposlitve so bile:

Vse leto 1947 pri dravskem gozdnem gospodarstvu, leta 1948 pri takratnem gozdnem magacinu, s 1. januarjem 1950 je z reorganizacijo gozdarske službe postala delavka v komercialnem oddelku LIP Slovenj Gradec, kjer je bila do julija 1953; od 1. julija 1953 do decembra 1956 je bila pri gozdni upravi v Slovenjem Gradcu, od decembra 1956 do upokojitve 1. novembra 1968 pa je delala v komercialnem oddelku našega gozdnega gospodarstva na delovnem mestu »evidenca realizacije«.

Delovna skupnost gozdnega

gospodarstva Slovenj Gradec se ji za dolgoletno in vestno delo lepo zahvaljuje.



Melanija Černe

# MED DVEMA RODOVOMA

Naš upokojenec Jakob Adamič z Ludranskega vrha, ki je 37 let vihtel sekuro in vlekel žago po obširnih gozdovih Smrekovca, mi je o svojem življenjskem delu govoril tako jedrnat in tekoče, da so se mi njegove besede prelivale naravnost skozi svinčnik na papir. Steje skoraj toliko let kot današnje stoletje, a ko je šel čez zaledenelo dvorišče po staro žago, s katero je v gozdovih nazadnje delal, in se mu zglajeni podplati niso hoteli oprijeti ledu, je odplesal pred menoj pravi balet na ledu.

»Kar vprašajte, kar vas zanima,« je rekel, »in če boste to res zapisali, kar odkrito zapišite, saj dandanašnji mladi presneto malo vedo, kakšno je bilo življenje včasih... Trdo in lepo. Saj smo bili takrat bolj zadovoljni, skromni in seveda mladi.«

Nekako sredi pogovora mi je na vprašanje, če so tudi nekaj fantje radi posedali ob sobotah in nedeljah po gostilnah v Črni, povedal tole: »Ne! Saj tudi časa nismo imeli. Ob sobotah smo delali do poznega mraka, v nedeljo pa smo zavili v goro že zvečer, da smo bili v ponedeljek že zarana na mestu. Spali smo po ves teden kar na sečišču, saj smo delali poleti tudi od treh zjutraj do devetih zvečer — kakor dolg je bil pač dan. V bajti iz smrekovega lubja, ki smo si jo naredili sami, smo si kuhali vsak zase. Naša glavna hrana so bili polenta in knedelčki — konserv ali makaronov in česa podobnega takrat nismo poznali.«

Potem mi je povedal, kako so pred 42 leti, ko je začel v gozdu delati, podirali še vse drevje s sekuro. Tista za podiranje in razsekovanje je bila »majarka«, ona za obvejevanje pa »oštrka« ali »manarin«. Na vsako stran debela je stopil po eden in nato sta ga podsekovala. Potem je prišla za podiranje dvopotezna žaga robidovka, ki so jo v začetku trmasto odklanjali, saj so podrli drevo s sekuro mnogo prej kot pa z žago. Končno je robidovka le zmagala — in ko so jo pozneje zamenjale amerikanke, je nastopila v njihovem delu prava revolucija.

»Sekali smo vse na frato v kulisah,« je nadaljeval, kot bi hotel namigniti na pojmovanje današnjih gozdarjev, ki za fratarjenje nimajo več posluha. Drevje smo podirali levo in desno po pobočju. V skupini nas je delalo vedno po šest skupaj. Eden od njih je bil mojster, ki je odgovarjal pred gozdarjem in grofom za pravilno delo. Brez mojstra nismo smeli delati in smo mu ob plači odšteli vsak od svojega, kolikor smo se pač bili prej dogovorili. Tudi kadar je prišel v skupino novinec, smo se prej dogovorili, koliko nam

bo ob plači odstopil, ker pač ni mogel toliko narediti kot drugi in ker se je učil.«

»Se o spravi lesa in o fratah vam moram nekaj povedati,« je rekel mož in pogledal po moji beležki, ki je postala vedno bolj popisana. »Les smo spravljali večinoma po lese-nih drčah, saj cest takrat pravzaprav ni bilo. Pred sečnjo smo se vedno pogodili z gozdarjem tudi za spravo. Od vrha Smrekovca do Silvestra je dobro čez kilometer spravo, pa smo imeli ponavadi od kubika za sečnjo in spravilo 25 dinarjev. Za ta denar si takrat lahko kupil dve moški srajci. Če smo samo podirali, pa smo navadno naredili na dan samo s sekuro okrog tri kubike. Vse sortimente smo delali štirimetrsko razen vrhačev, ki so lahko bili tudi daljši. Če smo les pri spravi preveč razbili, so nam pač odtegnili od plače in smo zato nanj presneto pazili. Les je gozdar prevzel enkrat na leto, prej pa smo dobivali samo akontacijo. Kjer se je le dalo, smo sekali na suš. Pri tem pa smo zelo pazili na luno-mene, saj se je les, ki je bil posekan ob ščipu, mnogo bolj sušil in ga je bilo potem lažje spravljati.«

»Kaj pa mi boste povedali o fratah?« sem mu namignil, ker jih je omenjal že prej. Kar vnaprej sem uganil, da se bo nad njimi navduševal.

»Da. Ko smo naredili frato, smo jo prihodnje leto požgali. Potem smo eno do dve leti sejali po njej rž.«

»In kakšna rž je bila!« je prikimala njegova žena, ki je tudi pomagala požigati in okopavati frate, da je bilo jeseni polne kašče nabrekliga zrnja rži in dobrega domačega kruha za vso družino skozi vse leto. »Snop sem komaj vzdignila — in koliko moke se je namlelo...«

Jakob Adamič je nadaljeval: »Po setvi smo frato posadili s smreko. Po dva metra narazen smo sadili in je skoraj vsaka rasla. Potem pet let nismo pasli, nakar smo v frato spustili živino, dokler je bilo v njej kaj trave.«

»Kaj pa kulture? Ste jih kaj negovali? Ste v njih kaj redčili?« sem pristavil.

»Nikoli!« je rekel. »Vse naše delo v gozdovih je bilo edino v sečnji. Kulture pa so rasle kar same, kakor so pač rasle. Pa še kako so rasle, kot rožmarin! Prvič smo jih obiskali, ko je bilo iz njih že kaj vzeti. Danes pa ne vem — gozdarji čisto drugače zahtevate. — Da, danes je vse drugače.«

Danes ima gozdni delavec pokojnino. Včasih pri grofu je niso imeli. Pokojnino so imeli samo oni pri rudniku. Zdravnika in zdravila smo morali včasih plačevati sami, no pa tudi bolni smo bili manj kot da-

nes. Tudi zaščitnih sredstev ali orodja nam včasih niso dali. V dežju smo si oblekli ovčje kože s kosmato stranjo navzven. Tiste kože pa zares ni premočilo.«

Utihihnil sem in v sebi še iskal vprašanj za najin pomenek. Tudi gostitelj je utihnil. Vlekla sva cigareto, njegova žena je pletla ob štedilniku in v izbo je prikramljal iz okoliških gozdov popoldanski mir.

»Kaj pa kakšno doživetje, kakšen poseben dogodek iz vašega življenja v gozdu?« sem vznemiril tihoto.

»Nič posebnega,« je odgovoril.

»Medved? Strela? Kaj drugega?...«

»Nič, nič kaj posebnega. Medvedov takrat sploh ni bilo. No ja, med vojno je bilo že težko. Partizani so bili pri nas znanci že od leta 42. Potem smo bili za svoje sodelovanje izdani in sva morala z ženo leta 44 v gozd, otroke pa so vzeli k sebi sorodniki. Saj veste, pač vojna, vojna... Fej!«

V Črni sem spotoma ustavil fička. Izstopil je njegov sin Ivan, ki tudi dela danes v gozdovih gozdarskega obrata Črna in je eden od najboljših gozdnih delavcev. Letos je končal tudi tečaj za motorne žage jonsöres in meni, da se bodo v naših gozdovih kar dobro obnesle. Dvomi le v tiste učinke, za katere pravijo, da jih dosegajo na Švedskem. Predvsem pa pravi, da pri delu s to žago zelo pogrešajo popolno opremo.



»Zakaj se pa danes tako branite delati v gozdu dolge sortimente, čeprav vsi vemo, da dobimo zanje mnogo več kot za navadno štirimetrsko hlodovino,« sem ga vprašal naravnost.

»Vsaj za delavca osebno,« pravi, »ni za to dobre stimulacije. Bojimo se spravila, ker če spravljamo kratek les, mnogo lažje spravljamo in

več zaslužimo. Samo to je vzrok.«

»Pa norme?«

»Za sedem ur dnevno dela, menim, da so kar pravilne. S tistim štetjem panjev in normiranjem po končanem delu pa se ne strinjam. Ne zaupamo toliko gozdarjem. Radi vemo normo vnaprej, ker potem, ko je delo že končano, je ponavadi tako: več narediš — večja je norma.«

»Imam občutek, da se seka-či branite opravljati gojitvena dela. Zakaj tako, saj se tudi pri tem delu da zaslužiti, če je delo pravilno znormirano.«

»Ni res. Še prav radi opravljamo to delo, le revirni gozdarji nas premalokdaj napotijo na taka dela. Tam bi si lahko zadelali tudi kakšno dnino za zimske dni in tudi delo samo je zelo zanimivo.«

»Kaj je še pri nas slabega?«

»Hm? Pomanjkljiva dobava zaščitne opreme in čevljev. Večkrat nam prej odpovedo, kot jim poteče rok, pa bi radi tisto razliko doplačali, da bi dobili nove, pa to ne velja.«

»Kaj pa dobrega?«

»Da pri našem obratu v Črni gradimo kar precej stanovanj. No, jaz bom ostal pri vas, pa četudi bi spodaj pri rudniku ali v železarni zaslužili ne vem koliko več. Rad imam gozd in svoje delo.«

»Kam pa sedaj?«

»V kino.«

Črna na Koroškem, 10. decembra 1968

Andrej Šertel

## Delavski svet

Delavski svet šteje 39 članov, od tega 33 delavcev in 6 kmetov — gozdnih posestnikov. Delavski svet volimo tako, da število delavcev — volivcev delimo s 33 (to je število delavcev v delavskem svetu). Dobljeni količnik nam da število delavcev, na katero volimo enega člana v delavski svet.

Gozdni posestniki pa volijo svoje predstavnike v delavski svet po načelu, iz vsakega gozdnega obrata enega predstavnika, tako je v delavskem svetu 6 gozdnih posestnikov, ker je 6 gozdarjskih obratov.

Upravni odbor šteje 11 članov in je sestavljen tako, da so v njem predstavniki vseh šestih gozdarjskih obratov, strojnega obrata, gradbenega obrata in uprave podjetja. V upravnem odboru imajo zastopnika tudi gozdni posestniki. Sedaj jih zastopa Rek Jože z Raven na Koroškem. Direktor podjetja je član upravnega odbora po položaju.

# Kolektivno nezgodno zavarovanje

Delavski svet podjetja je na VII. rednem zasedanju dne 19. februarja 1968 sprejel sklep, da se vsi člani delovne skupnosti kolektivno zavarujemo za primer nesreče pri delu ter na poti na delo in z dela. Vsi člani so zavarovani za primer invalidnosti za 20.000 N din, za primer smrti za 10.000 N din in za dnevno odškodnino za čas bolniškega dopusta v posledici nezgode pri delu za 5,82 N din dnevno.

Premija je plačana iz osebnih dohodkov pred delitvijo in zneso približno 45.000 N din letno. Premijo plačamo solidarno vsi delavci enako, čeprav vemo, da je večja nevarnost nesreče pri šoferjih in pri spravi lesa kakor pri delavki v telefonski centrali.

S stanjem 24. septembra 1968 je bilo prijavljenih 56 primerov nesreč na delu ali na poti, skupno število izgubljenih dni pa je bilo 1502. Pri 1502 dnevih zneso dnevna

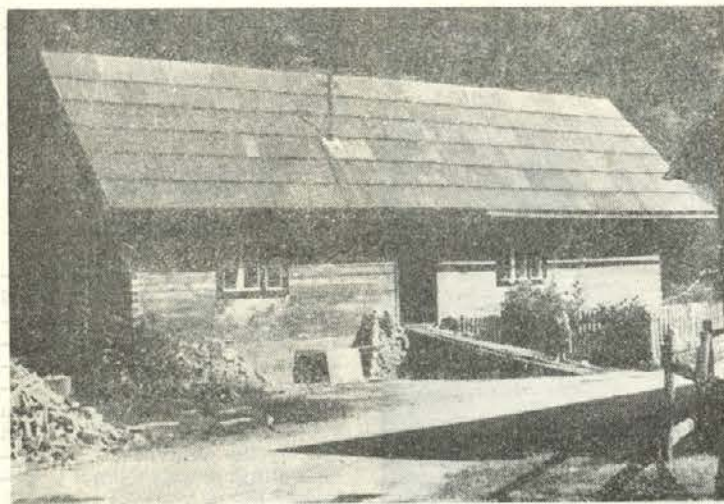
odškodnina, ki nam jo je zavarovalnica dolžna, 8.741,64 N din.

Prijavljeni primeri nesreč po obratih:

| Obrat                  | Štev. primerov |
|------------------------|----------------|
| GO Slovenj Gradec      | 13             |
| GO Mislinja            | 5              |
| GO Ravne               | 2              |
| GO Črna                | 13             |
| GO Radlje              | 8              |
| GO Dravograd           | 8              |
| Strojni obrat          | 4              |
| Gradbeni obrat         | —              |
| Uprava podjetja        | 1              |
| Šola za gozdne delavce | 2              |
| Skupaj                 | 56             |

V šoli za gozdne delavce sta se ponesrečila Srečko Grager in Ivan Martini. Največjo vsoto dnevne odškodnine za čas bolniškega dopusta pa je dobil Peter Lapajne, nakladalec kamionov pri GO Črna, in sicer 790 N din.

Primeri smrtnih nesreč ali nastanka invalidnosti v posledici nesreče pri delu letos ni bilo.



Z lastnimi prihranki in dodelitvijo lesa od Gozdnega gospodarstva si je gozdni delavec sekač Kristi Oderlap sam postavil hišo. V njej stanuje z ženo in devetimi otroki. (Foto: Andrej Šertel, dipl. inž. gozd.)

## UPOKOJITVE PRI GO ČRNA V LETU 1968

1. Silvester Čofati — predčasna upokojitev

2. Miha Kotnik — predčasna upokojitev

Zahtevke za upokojitev pa imajo vložene še:

1. Ivan Rožanc — upokojitev po predpisih o borcih NOV

2. Gregor Čarf — redna upokojitev

3. Franc Kunc — redna upokojitev

4. Matevž Obretan — predčasna upokojitev

Invalidsko je bil upokojen v letu 1968:

1. Alojz Pečovnik

Vsem že upokojenim in onim, ki odhajajo v pokoj, se gozdarski obrat Črna zahvaljuje za dolgoletno in vestno delo pri obratu.

## ČE BI VSI ZAPOSLENI PRI GG KLEPETALI MED DELOM 10 MINUT

Pri Gozdnem gospodarstvu Slovenj Gradec je zaposlenih v poprečju 1000 delavcev. Bruto dnina po planu je 134,57 novih dinarjev, kar je na uro 19,22 N din ali na minuto 0,32 novih dinarjev. Če računamo dalje, je račun naslednji: 0,32 novih dinarjev  $\times$  10 minut je 3,20 N din. Pri 1000 zaposlenih je treba številko 3,20 N dinarjev pomnožiti s 1000, kar bi zneslo 3200 N din ali 320.000 starih dinarjev.

Izguba torej ni tako mala, kolikor se posamezniki pri tem bistveno ne rekreirajo — odpočijejo in naberejo novih moči.

## PROBLEMI OKROG POTOVANJ

A: »Tovariš vodilni, prosim potni nalog za GO Radlje.«

V: »S kakšno nalogo?«

A: »Če je tako komplicirano, se rajši obrnem s prošnjo na upravni odbor.«

V (strogo): »Kako to mislite?«

A: »Slišal sem, da upravni odbor podjetja manj komplicira pri odobravanju potnega naloga za inozemstvo!«

## Za naše urade

Tov. Mojca, kako bi se vi obnašali, če bi bili vodilni v podjetju?

Če bi jaz bila vodilna, ne bi nikdar prihajala v službo točno in se ob pogledih na uro porogljivo smehljala drugim, ki prihajajo pozneje.

Nikdar ne bi bila osorna — mrka. Nasprotno, bila bi vedno vljudna, prijazna, pa četudi bi šlo vse narobe.

Nikdar ne bi narekovala zmešanih — neurejenih dopisov in potem pričakovala, da mi strojepiska predloži mojstrski izdelek v podpis.

Nikdar ne bi zahtevala od svojih delavcev, da delajo več kot redni delovni čas, če ne bi bila pripravljena tega tudi plačati.

Nikdar ne bi zahtevala od novega neizkušenega delavca, da opravi delo kot starejši izkušeni delavec, ampak bi zahtevala od starejšega izkušene delavca, da mlajšega dobro uvede v delo in ga pouči.

In končno, če bi bila vodilni, bi bila zelo humana in ne bi smatrala, da je pod mojo častjo, če bi tu in tam prijazno povprašala svoje podrejene kaj o njihovem domačem življenju in o njihovih osebnih problemih.

\*\*\*

Tov. vodilni, kaj bi vi storili, če bi bili navaden pisarniški delavec?

(Samo nekaž glavnih stvari.)

Prvič: Bil bi vedno točno ob uri na delovnem mestu in ne bi imel brezkončnih privatnih telefonskih razgovorov najprej zjutraj, in če je le mogoče, tudi pozneje ne.

Drugič: Ne bi izgubil pol ure zjutraj za urejanje nohtov in obraza.

Tretjič: Ne bi mučil svojih sodelavcev z dolgovezni razgovori o najnovejši modi in zadnjih oblekah.

Četrtič: Ne bi imel v predalu najnovejših revij in ne bi skrivaj reševal križank med delovnim časom. Če bi le mogel — in s tem moje zdravje ne bi bistveno trpelo — bi tudi kavo kahal samo v prostem času ali samo doma.

In končno, bil bi prijazen ne samo do prijetnih mladih mož in fantov, ampak do vseh strank, ne glede na spol in starost.

# SREČNO IN VESELO NO

## GOZDNO GOSPODARSTVO



Študijska knjižnica  
DZ 05  
OBVESTILA  
1968

070 489(497.4 Slovenj Gradec)



3004603

KOROSKA OSREDNJA KNJIZNICA  
RHUVE

COB188 #