

Slovenski čebelar

5

Letnik LXXXII - Leto 1990



Slovenski čebelar

SLOVENSKI ČEBELAR
GLASILO ČEBELARSKIH
ORGANIZACIJ SLOVENIJE

št. 5

1. maj

letnik 92

VSEBINA

Ileš Gregorc, Janez Poklukar: Vzreja matic in nose mavost čebelje družine	129
Janez Firm: Čebelarjeva opravila v maju prof. Edi Senegačnik: Katere medovite rastline bomo razširjali spomladi?	131
	134

IZKUŠNJE NAŠIH ČEBELARJEV

Ivan Krajnc: Vzreja matic za domače potrebe	136
Jože Rotar: Slovenskemu čebelarju – kuha voščin	139
Lojze Ličen: Izpopolnjen AŽ – trietažni panj	140
Haložan: Dragi moj »Slovenski čebelar«	144

NOVICE IZ TUJIH ČEBELARSKIH INŠTITUTOV

Andrej Dvoršak: Govorica čebel je večplastna	148
H. Horn: Prezimovanje čebel v nakladnih panjih z zaprto in odprto podnico	150

KAJ SO PISALI NEKOČ

Avzug Bukovec: Naše panjske končnice (nadaljevanje)	150
Boris Višnovc: Film Poslikane panjske končnice	152

IZ DRUŠTVENEGA ŽIVLJENJA

Tekmovanje mladih čebelarjev bo 12. maja v OŠ Danile Kumar v Ljubljani	154
--	-----

OSMRTNICE MALI OGLASI

CONTENTS

A. Gregorc, J. Poklukar: Commercial queen rearing and connection with nosema diseases ..	129
J. Firm: Beekeeper's occupations in May	131
E. Senegačnik: Which honey plants will we plant this springtime	134

OUR BEEKEEPER'S EXPERIENCES

I. Krajnc: My way of queen rearing	136
J. Rotar: Wax production	139
L. Ličen: Improved AŽ bee hive – three chamber hive	140
Haložan: My dear friend »Slovenski čebelar«!	144

NEWS FROM FOREIGN BEEKEEPING INSTITUTE

A. Dvoršak: Communication system of honey bees is multilayered	148
H. Horn: Ventilation during the winter if the bottom board is open or closed	150

ONE UPON A TIME. . .

A. Bukovec: Our colorful designs of Slovene hives	150
B. Višnovc: Colorful designs of Slovene hives on screen	152

FROM THE SOCIETY LIFE

The 13 th Republic meeting and contest of young beekeepers	154
---	-----

OBITUARIES

Slika na naslovni strani:

Čebelar Karel Majcen iz Vojnika je naš znan vzrejevalec matic in zvest sodelavec naše revije.



Lepi čebelnjaki so okras naši pokrajini. (Foto: A. Kečkeš)

VZREJA MATIC IN NOSEMAVOST ČEBELJE DRUŽINE

ALEŠ GREGORC, JANEZ POKLUKAR,
Kmetijski inštitut Slovenije

Uvod

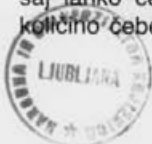
V letu 1989 je bilo v Sloveniji registriranih petnajst vzrejevalcev matic. Osnovni pogoj za pridobitev vzrejnega dovoljenja je zdravstveno spričevalo, ki potrjuje, da v družini ni čebeljih bolezni, navedenih v Zakonu o zdravstvenem varstvu živali pred kužnimi boleznimi, ki ogrožajo vso državo (Uradni list SFRJ, 43/1986): nosestavosti, pršičavosti, varooze, hude gnilobe čebelje zalege.

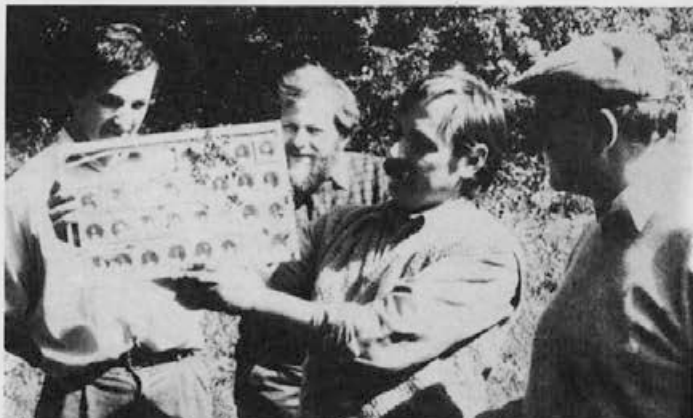
Pri vzrejevalcih čebeljih matic povzroča največ težav nosestavost. To je kronična zajedavska bolezen prebavi čebel delavk, matic in trotoev. Čebele se okužijo s sporami *N. apis* per oralno. Spore najpogosteje najdemo v okolici čebelnjaka, posebno v napajališčih, na satnikih, stenah panja, na starem satju, čebelarskem priboru. Nosestavost se širi tudi s prodajo čebeljih družin in matic. Bolezen je razširjena po vsem svetu. Čebelarstvu povzroča veliko škodo, saj lahko celo do 50 odstotkov zmanjša količino čebeljih pridelkov, čebelja družina

pa lahko tudi odmre. Po podatkih Doulla in Eckerta (1962) bi s pregledom zadostnega števila čebel lahko odkrili spore *N. apis* v večjem številu čebelarstev. Goetze in Zeutschel (1959) menita, da je zajedavec prisoten tudi v čebeljih družinah, ki so klinično zdrave. Iz podatkov v literaturi je tudi razvidno, da se nosestavost pogosteje pojavlja v čebelarstvih, ki množično vzrejajo matice (Oertel, 1967).

Nosestavost čebel v Sloveniji

Tudi pri nas povzroča nosestavost čebel težave predvsem vzrejevalcem matic. Komisija za priznavanje vzrejališč in plemenišč čebeljih matic namreč vzrejevalca, pri katerem je bila ugotovljena spora *Nosema apis* Z. v vzorcu zimskih mrtvic, izloči. Rezultat laboratorijske preiskave na vzorcu 30 mrtvic s stojišča do trideset panjev ne predstavlja dejanskega stanja okuženosti čebeljih družin in je v veliki meri odvisen od naključnosti. Tako majhen vzorec mrtvic





Zdravstveno stanje čebel v vzrejališčih je zelo pomembno. (Foto: J. Mihelič)

ne more verodostojno predstavljati celotne populacije čebel na stojišču. To potrjujejo tudi rezultati lani opravljene raziskave (Gregorc, 1989). Med registriranimi in neregistriranimi vzrejevalci nismo ugotovili statistično značilne razlike v stopnji obolelosti čebel delavk in matic v plemenilnikih.

Iz rezultatov je razvidno, da je epizootična situacija v naših vzrejališčih matic zelo neugodna. Razlogov za tako stanje je več. Ugotovili smo, da je zdravstveno stanje čebel slabše na področjih, kjer je čebeljih stojišč več, na primer v Litiji. V okolici Medvod, tj. na Golem Brdu, pa je pri vzrejevalcu, ki nima v soseščini drugih čebel epizootična slika ugodnejša, kar se kaže tudi v boljšem zdravstvenem stanju čebel.

Obstajajo pa še številni dejavniki, s katerimi lahko in tudi moramo vplivati na izboljšanje zdravstvenega stanja v vzrejališčih matic pri nas: izpopolnjevanje vzrejevalcev matic v tehnologiji čebelarjenja, ki lahko znatno pripomore k izboljšanju situacije, strokovna pomoč pri preprečevanju in zdravljenju nose mavosti itd.

Pravkar laboratorijsko pregledujemo zimске mrtvice vzrejevalcev matic in pri pregledu na nose mavost upravičeno pričakujemo veliko število pozitivnih rezultatov. V tem primeru mnogi čebelarji opustijo vzrejo, kar se v posameznih primerih že dogaja. To je velika škoda. Tudi v prihodnje želimo kakovostne in obilne čebelje pridelke pridelati doma in kranjski sivki povrniti sloves. Da bi vzrejevalci čebeljih matic nadaljevali s svojo dejavnostjo in da bi pridobili tudi

nove, da bodo vzrejene matice zdrave in visoko kakovostne, moramo rešiti vprašanje nose mavosti v vzrejališčih matic v Sloveniji.

Veterinarski ukrepi v vzrejališčih matic morajo zato temeljiti na dejanskem zdravstvenem stanju v vzrejališču. Poleti leta 1989 je bilo v plemenilnikih okuženih od enega do 63 odstotkov čebel delavk in ugotovili so od 33000 do 16 krat 10^6 spor v okuženi čebeli. V vzorcih od 6–10 matic v posameznih vzrejališčih pa je bilo s spori N. apis okuženih od nič do 90 odstotkov matic.

Zaključek

1) Ugotovili smo, da se zdravstveno stanje čebel v čebelarstvih, ki zaradi ugotovljene nose mavosti niso imela dovoljenja za vzrejo matic, **ne razlikuje** od zdravstvenega stanja v čebelarstvih, kjer nose mavost ni bila ugotovljena;

2) da v praksi obstaja prav toliko metod odvzema vzorcev čebel, kolikor je čebelarstev;

3) da vzrejevalci matic, ki ne dobijo vzrejnega dovoljenja, opuščajo to čebelarstvo. Zmanjša se njihov dohodek, še posebno če so poklicni vzrejevalci.

Predlagava kratkoročni ukrep (za leto 1990 in 1991), da bi vzrejevalec matic lahko pridobil vzrejno dovoljenje z omejenim časom trajanja – do sredine junija 1990. Takemu vzrejevalcu bi veterinarska služba prek leta pomagala pri zdravljenju

in preprečevanju nose mavosti čebeljih družin in čebel delavk v plemenilnikih po opisani metodi in postopkih (Snoj, Jenčič). V vzrejni sezoni bi vsaj enkrat na vzorcu 10 matic ugotavljali morebitno okuženost s sporami *N. apis*. Preprosta diagnostična metoda za ugotavljanje okuženosti matic je mikroskopski pregled iztrebkov (Doull in Eckert 1962).

Določiti je potrebno **metodiko vzorčenja** pri pregledu čebel na nose mavost in v praksi zagotoviti, da bodo vzorci čebel pri vseh vzrejalnih matic odvzeti na enak način. Laboratorijsko pa je potrebno analizirati vzorec iz vsake čebelje družine v vzrejališču.

Na ta način bodo rezultati vsakoletnega pregleda na nose mavost verodostojni, tako da bo mogoče določiti **kriterije za vzrejo matic**.

Z opisanim načinom dela bi omogočili kontinuirano vzrejno dejavnost čebelarjev, pa tudi kakovost matic se ne bi poslabšala.

Literatura:

- Cantwell, G. E. (1970): Standard Method for Counting Nosema Spores, Amer. Bee J., June 1979, 222–223.
- Doull, K. M. in J. E. Eckert (1962): A Survey of the Incidence of Nosema Disease in California, Jour. Econ. Ent., šte. 55, 313–317.
- Goeize, G. in Zeuschel (1951): Nosema Disease of Honey-bees and its Control with Drugs, Bee World 40, 217–25.
- Gregorc, A. (1989): Nose mavost čebel v vzrejališčih čebeljih matic poleti 1989. Slovenski čebelar, šte. 91, 356–359.
- Oertel, E. (1967): Colony Disturbance and Nosema Disease, J. Apic. Res. 6, 119–120.
- Snoj in Jenčič: Patologija čebelje družine. Ljubljana, str. 8 do 17.

ČEBELARJEVA OPRAVILA V MAJU

JANEZ FIRM

Maja čebele navadno dosežejo vrhunec razvoja. Obenem je ta mesec odločilen za uspeh čebelarjenja v tem letu. Če bomo z rastočo močjo družin od sredine aprila dalje zamujali s širjenjem prostora, dražilnim krmljenjem, vstavljanjem satnic in bojem proti varoi, bomo namesto medu pridelali roje in uničujoče število varoe. S pravilnimi ukrepi poskrbimo, da se družine do pričetka paš čim bolj razvijejo.

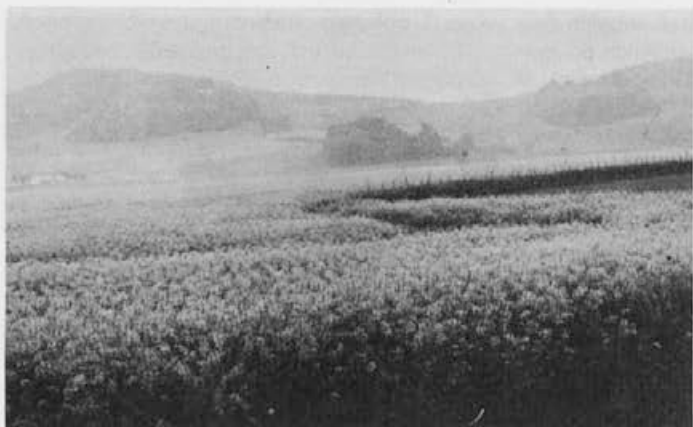
Pri nakladnih panjih je 14 dni po drugem posegu vanje, tj. proti koncu cvetenja sadnega drevja, javorja in oljne repice, čas za tretji poseg. Najmočnejšim družinam, katerim smo pri prejšnjem posegu zamenjali nakladi, zdaj to ponovimo, če imajo v zgornjih nakladah vsaj 5–6 satov zalege. Družinam v eni nakladi nastavimo drugo, v hladnejših krajih, posebno v prvi polovici meseca, pa naklado z lepimi, polmedenimi sati raje podstavimo. Ker v tem času čebele gradijo le, če priteka svež nektar, to izkoristimo, s čimer zaviramo rojilni nagon in pridobimo novo satje. Enonakladnim družinam dodajamo satnice ob zalego, dvonakladnim pa ob zamenjavi naklad odstranimo slabo grajeno, črno ali plesnivo satje v mediščne naklade ali rezervno in jih zame-

njamo z najlepšimi, ki jih vstavimo v spodnjo naklado, satnice pa vedno le v zgornjo. Vstavimo jih ob zalego, največ po dve skupaj ali menjaje zaležen sat – satnica. Čebele najhitreje dogradijo, matica pa najhitreje zaleže satnice, dodane k odprti zalegi. Ob zalego lahko vstavimo tudi gradilnik, katerega po 14–18 dneh zamenjamo z novim. Če ob pregledu pri najmočnejših družinah opazimo prve znake rojilnega razporeženja, vstavimo med obe nakladi tretjo, napolnjeno izmenično z izdelanimi sati in satnicami. Po tem posegu rojilno razporeženje navadno premine.

V krajih, kjer imamo zgodnjo pašo že sredi maja (žajbelj v Primorju, akacija v Panoniji, šibka travniška paša v gričevju), družine pa ob tretjem posegu še niso povsem razvite, jih pripravimo na to pašo na naslednja dva načina:

A. Matic ne omejujemo (ne rabimo matične rešetke)

Pred pričetkom ali v začetku te paše ponovno zamenjamo nakladi, tako da mlada zalega z matico pride v spodnjo naklado, dodamo pa še tretjo, mediščno naklado. (Nasploh ne glede na čas in število naklad, vedno dodamo naslednjo



Oljna ogrščica je prva izdatnejša paša za čebele.

naklado, če čebele zasedajo vse ulice zgornje naklade, če so ob paši vsi sati zgornje naklade poškrabljeni z medicino ali če so sati te naklade že pokriti z medom. V slednjem primeru naklado podložimo, zgornjo naklado s pokritim medom pa lahko iztočimo, ko je ta povsem zrel ali ko imamo čas.)

V primeru, ko se je zgodnja paša že pričela in smo v kaki družini našli že več dni zaležene ali celo pokrite matičnike, lahko ukrepamo na dva načina:

a) Naletavanje – Zjutraj močan panj odnesemo (prestavimo) poljudno daleč stran, tja pa postavimo novega, v katerega vstavimo dva sata zalege z matico, k njima dva medena sata, ostali prostor pa napolnimo s satnicami in praznimi sati. Vanj se bodo vletele stare čebele. Stari, premeščeni družini, ki smo ji odvzeli matico, pustimo en lep matičnik ali podremo še tega in vcepimo odbranega.

b) Premeščanje panjev je priporočljivo za slabe paše, ki jih lahko izkoristijo le močne družine. V tem primeru premostimo polovico družin (vse tiste v rojilnem razpoloženju in one, ki niso, a imajo več pašnih čebel). Panj, ki je ostal, premaknemo toliko, da stoji v sredi med prejšnjima in mu dodamo naklado s satjem, kamor bodo čebele iz obeh panjev nosile med, premeščena družina pa običajno podre zaležene matičnike. Če se po končani paši v družini na starem mestu pojavi rojilno razpoloženje, ravnamo tako, kot sem opisal v postopku naletavanja.

B. Omejevanje zaleganja matice

Tudi pri tem načinu se prilagodimo pašnim razmeram.

a) Postopna priprava družin na pašo pride v poštev pri dolgotrajnih pašah (travniška s podaljškom gozdne paše), ki lahko traja mesec do mesec in pol. Na takih pašah matico omejimo šele 30 dni pred koncem paše. Najbolj pazimo na najmočnejše družine. Tam nekako v prvi polovici maja zamenjamo nakladi, nanjo postavimo matično rešetko in dodamo tretjo, mediščno naklado. V to premostimo slabše sate iz zgornjega plodišča, tja pa vstavimo satnice. Srednjim in slabšim družinam ta čas še ne dajemo matične rešetke in mediščne naklade. Tik pred pašo ali že med njo ponovno preuredimo panje v skladu z njihovo močjo tako, da matici omejimo zaleganje na eno ali dve nakladi. Najpazljivejši moramo biti pri močnih družinah v treh nakladah, ki so vse goste zasedene. Tem vzamemo iz druge plodiščne naklade 2–3 sate pokrite zalege, ki jih vstavimo v sredino četrte naklade, v plodišče pa vstavimo satnice. Naklado z zalego zatem položimo na matično rešetko, jo dopolnimo s sati in satnicami, nanjo pa kot četrto položimo prejšnjo tretjo naklado. Vsem družinam, ki so bile do sedaj v dveh nakladah brez matične rešetke, jo zdaj vstavimo nad prvo naklado, kjer ostane matica z odkrito zalego, pokrito zalego pa razmestimo polovico v drugo, polovico v tretjo naklado. Družinam, ki so bile do sedaj v eni nakladi, prav tako vstavimo matično rešetko in dodamo me-

diščno naklado ali jim odvezamemo del pokrite zalege, ki jo uporabimo za jačanje srednjih družin, dodamo pa satnice.

b) Priprava družin na kratkotrajno, močno pašo

Družine pred pašo razdelimo, po paši pa ponovno združimo in obenem zamenjamo matice. Postopamo takole: Osem dni pred pašo odmaknemo panj in na njegovo mesto postavimo praznega z eno naklado. Iz premaknjene panja vstavimo v naklado dva sata zalege, dodamo na vsako stran po sat medu, nato dve satnici in štiri prazne sate. Vse čebele iz premaknjene panja ometemo pred nov panj (na desko), nanj položimo matično rešetko in ostale naklade s satjem iz premaknjene panja. Zalego razmestimo na sredino. Čez 8 dni odnesemo spodnjo naklado z matico na drugo mesto, na to mesto pa položimo podnico iz rezerve, nanjo pa zgornjo naklado brez matice, v katero se vletijo pašne čebele. Uničimo vse zasilne matičnike in dodamo vzgojenega ali rojnega. Na to naklado postavimo drugo mediščno naklado. Po koncu paše (po 14 dneh) iztočimo med in prenesemo panje na katerokoli drugo mesto. Na to družino, v kateri se je mlada matica že sprašila in zalegla sat do dva, postavimo družino s staro matico. Po kakih 8 dneh družini spojimo prek sloja časopisnega papirja. Staro matico bodo čebele uničile, nam pa ostane ena družina, ki bo izkoristila naslednjo pašo. Če dobrih paš ne bo več ali če želimo povečati število družin, jih seveda ne združimo. Namesto papirja lahko vstavimo tudi matično rešetko in tako do poznega poletja držimo dvomatično družino za morebitne paše na hoji in sončnici.

V AŽ panjih je v začetku maja že skoraj povsod čas, da pričnemo s prevešanjem zalege. V plodišču ostane matica s pretežno odkrito zalego, lepimi praznimi sati in satnicami, če je družina v gradilnem razpoloženju, v medišče pa prestavimo 1–4 sate pokrite zalege, odvisno od moči družine. Do srede maja moramo navadno ukrepati tudi pri družinah, ki smo jih zazimili v obeh oddelkih AŽ panja brez matične rešetke. Te družine so običajno močnejše od tistih, ki so bile zazimljene le v plodiščih. Tem družinam zdaj vstavimo matično re-



Rojilni nagon se lahko pojavi že konec aprila. (Foto: J. Mihelič)

šetko ter uredimo panj kot pri družinah, ki smo jih zazimili le v plodišču. Če pa uporabljamo **zaklado**, bomo z njo družini za 56 odstotkov povečali prostor, za toliko pa bodo večji tudi kasnejši donosi medu. Postopamo takole: Sate s pretežno odkrito zalego in matico prestavimo v zaklado, ko ima družina zalego na 12–14 satih. Če jih nima toliko, a je že na vrhu razvoja, ali če zaklado uporabljamo šele prvo leto, manjkajoče število satov zalege dopolnimo iz rezervnih družin. Če prestavljamo pred 15. majem, posebno v hladnejših krajih, damo v zaklado ob obe strani krovni medno-obnožinski sat za večjo toplotno izolacijo gnezda, zaklade pa zgoraj in s strani odenemo s starimi odejami in podobnim. Kasneje to ni več potrebno. Sate z odkrito zalego razporedimo ob rob gnezda, v jedro pa pretežno položene in lepo prazne sate, prav v sredino lahko tudi gradilnik. Prestale zaležene sate zložimo v spodnji oddelek. Poleg njih lahko tudi drugi gradilnik s satičem odkrite trotovske zalege za lovljenje varoe in satnico, če je družina v gradilnem razpoloženju.

Prebroditev rojlne krize

Ta se lahko pojavi že konec aprila in se pri posameznih družinah lahko vleče še cel maj in junij. Podiranje matičnikov in podobni



Le močne družine bodo na zgodnjih pašah nabrale tudi za v čebelarjev lonec. (Foto: I. Markočič)

»gasilski« ukrepi krizo le odložijo in zavrejo razvoj teh družin. Potrebni so radikalni ukrepi ali preprosto čakanje na roj. Te ukrepe lahko izkoristimo za zamenjavo matic in delanje novih družin. Opisal bom tri take načine:

a) Družini, ki je zalegla rojeve matičnike, odvezamemo matico in jo z dvema satoma zalege premestimo v trisatni prašilček, v sredino vstavimo satnico in družinico krmi-mo, da jo zgradi in v enem tednu tudi zaleže. Čez teden dni v brezmatični družini odstranimo vse matičnike razen enega. Ko se mlada matica spraši in začne zalegati, lahko družino krepimo z zalego in mladici iz prašilčka s staro matico. Metoda je primerna za običajno čebelarjenje v AŽ panju in pričakovane močne paše.

b) Rojivi družini v AŽ panju najprej z ločilno desko popolnoma ločimo plodišče od medišča in odpremo mediščno žrelo.

Nato prestavimo staro matico in sate z odkrito zalego v zgornji del. Spodaj pustimo v sredini preostale sate s pokrito zalego in na njih enega ali več lepih matičnikov. Staro matico smo tako »prerajili« in po nekaj dneh začne ponovno zalegati. Ko po približno treh tednih nova začne zalegati nova matica, lahko staro matico uničimo in družino ponovno združimo s postopnim odpiranjem matične rešetke. Če pridobivamo matični mleček, ga v času prerajitve stare matice 9 dni pridelujemo v obreznatičnem plodišču. V tem primeru te dni pridelamo celo več mlečka, ne moremo pa vzgojiti nove matice. Po tretjem odvzemu mlečka matico z odkrito zalego spet prestavimo v plodišče, okvir z letvicami pa nazaj v medišče in zapremo mediščno žrelo. Ta način je primeren za pričakovane slabše paše, ko je vsa nabiralna moč družine osredotočena na spodnjo polovico panja.

KATERE MEDOVITE RASTLINE BOMO RAZŠIRJALI SPOMLADI

prof. EDI SENEGAČNIK

Čebelja paša pri nas vedno bolj usiha. Zaradi različnih agrotehničnih ukrepov, škropljenja sadnega drevja in kulturnih rastlin ter uporabe herbicidov so z naših travnikov in polj izginile različne detelje in medovite cvetlice ter bujno cvetoči pleveli, ki so nudili čebelam obilo sladke medicine. Naša polja in travniki so tako opusteli, da

danes na njih skoraj ne najdemo več nobene medovite rastline. Še pred 20 leti smo se lahko pohvalili s prvovrstnim cvetličnim medom, ki je zrasel na naših slovenskih livadah in sodil med najboljše vrste. Danes se to le še redko kdaj zgodi. Čim več medovitih rastlin raste v okolišu, tem boljša je paša. Današnja industrializacija in racio-

nalizacija gospodarstva ne trpita več cvetočih polj in travnikov, ne slabo obdelanih njiv s cvetočim plevelom, ne njiv v prahi. Gospodar, ki mu na travnikih in polju raste plevel, je slab kmetovalec. Naši kmetijski strokovnjaki tako upravičeno bolj cenijo razne nemedelne trave kot cvetlice. Slovenski čebelarji smo zaradi tega močno prizadeti in moramo iskati boljše paše drugod po naši ožji domovini ali pa v sosednjih republikah. Ko bi ostali s čebelami doma, potem bi jih morali vse leto po malem krmiti, za zimnico pa bi jim morali dodati še primerno količino sladkorja. Seveda bi bilo tako čebelarstvo nerentabilno. Za primer naj bo samo Ljubljana in njena bližnja okolica. Tu čebele ne bi nabrale nito toliko, da bi se same preživele. Pri nas v Sloveniji je edina dobra in izdatna gozdna paša. Na žalost pa gozdovi ne mede vsako leto. In tudi kadar zamede, je paša zaradi vremenskih neprilik zelo nezanesljiva.

Čebelarji ne smemo stati križem rok in čakati, da bo narava sama poskrbela za boljšo pašo. Sami moramo začeti z delom in razširjati medovite rastline. Tako delajo tudi drugod po svetu, kjer so že uspeli. Preden pa se tega lotimo, je treba dobro pomisliti in pretehtati, katere rastline naj bodo to. Odločilno morejo vplivati na pašo samo take rastline, ki cveto v veliki množini in na obširnem prostoru. Res je, da je za dobro letino važno tudi vreme, vendar pa samo vreme brez medečih rastlin ne napolni panjev. Nekaj gredic pred čebelnjakom, ki jih čebelar zasadi z materino dušico, borečem, facelijo ali medeno deteljo, ne pomeni nič, in tudi ne ena sama lipa na njegovem dvorišču, če tega ne delamo vsi čebelarji množično. V prvi vrsti sejmo le rastline, ki kmetu koristijo, ki jih potrebuje za živinsko krmo, hrano ali pa za prodajo. Kmet jih zaradi nas čebelarjev ne bo sejal. Torej pridejo v prvi vrsti v poštev le rastline, ki so gospodarsko važne in jih kmet ter zadruga gojijo iz gospodarskih razlogov. Semkaj sodijo različne detelje, zlasti inkarnatka, oljna repica, facelija in sončnica ter v zadnjem času tudi smiljka. Zdaj ko je tudi olje dobilo svojo ekonomsko ceno, se bo tudi kmetom in zadrugam splačalo sejati večje površine z oljno repico. Ta nudi spomladi čebelam odlično pašo za razvoj. To velja tudi za sončnice. Doslej so se jih kmetje otepali zaradi nizkih odkupnih cen,

čebelarji pa zaradi lepljivosti cvetov, ki so uničevali čebele. Danes imamo na voljo odlične vrste sončnic, ki so izredno rodovitne in se ne lepijo in ne uničujejo čebel. Cvetejo pa prav v času, ko je pri nas brezpašna doba, to je a julija in avgusta. Tu bi lahko mnogo storili čebelarji-kmetovalci sami ali pa čebelarske organizacije, ki bi se pogovorili s kmetijskimi pridelovalnimi združenji.

Ajda, nad katero smo že skoro popolnoma obupali, je zadnja leta spet ponekod zamedila. Nekatera podjetja so silno zainteresirana za odkup ajdovega zrnja, kajti ajdovi žganci so postali spet popularni kot naša slovenska specialiteta. Zato so začeli ajdo spet bolj sejati po Dolenjskem in na Krškem polju.

Čebelarji pa lahko tudi sami načrtno širimo različne medovite rastline. Pri tem pa moramo delati složno ob podpori čebelarske organizacije. Dobro moramo premisliti, katere rastline so primerne za naš okoliš, in pretehtati, če bodo te rastline pri nas tudi medile. Najprej je treba poskrbeti za take rastline, ki bodo cvetele in zamedile že prvo leto ali pa vsaj kmalu. Seveda moramo upoštevati tudi take rastline, ki bodo rasle več let in od katerih bodo imeli morda koristi še naši zanamci. Vse to vstavljam v naš sejalni načrt. Danes lahko najdemo prostor za to ob gozdnih robovih in posekah, ob vodi in močvirju, po goličavah in neplodnih prostorih, tam, kjer grade nove ceste in prekope. Tu se morajo čebelarji sami povezati z gozdarskimi upravami, hortikulturnimi društvi in odbori za zdravo okolje. Čebelarji morajo svetovati pristojnim organom, s katerimi medovitimi rastlinami naj bi zasadili taka območja.

Med najbolj medovite rastline pri nas sodi prav gotovo akacija. Izredno dobro medu in uspeva skoraj na vsakem zemljišču. Ne smemo pa je saditi tam, kjer je klima hladnejša. Tu nam ne bo medila. V Ljubljani imamo na Golovcu, na grajskem pobočju in po parkih mnogo teh dreves. Ob cvetenju omamno diši in privlači cele roje čebel. Toda učinka ni prav nobenega, saj v panjih opazimo komaj nekaj kapljic medu. Naši čebelarji so že poskrbeli za razširitev te medovite rastline in to celo v območjih, kjer že imamo dovolj akacijevih nasadov. Tako so murskosoboški čebelarji pred časom dobili več kilogramov semena

posebne vrste akacije iz sosednje Madžarske. Ta akacija ima posebno kvaliteten les, nekatere vrste pa cveto pozneje kot naša domača akacija. To pa je za akacijevo pašo zelo važno. Morda bi se tudi naši gozdarji, ki tako vneto zasajajo hitro rastoče topole, zamislili ob takih akacijah z izredno kvaliteten lesom.

Pred leti smo začeli razširjati pri nas izredno medovito rastlino, ki jo botaniki imenujejo »čebelje drevo« ali »euodijo«. Njemo seme je preskrbel pokojni biolog profesor Cimerman iz različnih botaničnih vrtov v zamejstvu. Za mlade sadike, ki jih je vzgojil, so se čebelarji izredno zanimali in ni bilo moč ustreči vsem. Seme pa smo izročili tudi nekaterim čebelarjem-vrtnarjem, ki so poskrbeli, da bo letos na voljo še nekaj sadik.

Ne pozabimo na izredno medovit grmiček, ki nam cveti od junija pa tja v jesen in vabi čebele. To je tako imenovani bisernik ali pa mela. Zaradi snežnobelih, biserom podobnih jagod je postal okrasni grm, ki ga najdemo skoraj po vseh parkih. Hitro se razraste in zato pogosto ne sodi v vrt, ampak na grobove, obronke in nerodovitne prostore. Razmnožujemo ga s semenom in podtaknjenci. Lahko ga dobimo v vsaki večji vrtnariji. Po goličavah in neplodnih prostorih lahko zasejemo belo ali rumeno medeno deteljo, na katero naletimo na pa-

robkih ali ob železniških nasipih. Zelo priporočamo tudi zlato rozgo ali vrbnjak, ki se je že razrasla ob nekaterih rekah in potokih, tako ob Savi, Dravi in Donavi, raste pa tudi drugod po nerodovitnih mestih. Na en meter visokem stebelu je lep metlast rumen cvet, ki je vedno poln čebel. Cvete od julija tja do oktobra, torej v brezpašni dobi. Na vrtu je plevel, ki se izredno hitro širi. Zadnja leta se je neverjetno razširil v okolici Ljubljane.

Omenili smo le najvažnejše medovite rastline, ki bi jih veljalo razširiti, saj bi imeli od njih korist že kar prvo ali drugo leto. Nemogoče je omeniti prav vse. Je pa še cela vrsta drugih, od različnih vrst vrb, zlasti ive, leske, klena pa tja do medečih javorov in sofor, ki jih tudi velja priporočiti. Ti potrebujejo za svojo rast precej časa, zato pa nam dorasla in cvetoča drevesa nudijo toliko več sladke medičine.

Pri širjenju različnih medovitih rastlin se morajo čebelarji in njihove čebelarske organizacije povezati s hortikulturnimi društvi in odbori, ki skrbijo za zeleni pas in zdravo okolje, da ne govorimo o gozdnih upravah in kmetijskih združenjih. Vse te organizacije nam lahko pomagajo in mnogo store, da bi zasadili čim več medovitih rastlin, s tem olepšali naše okolje in mu vrnilo tisto, kar smo mu v zadnjih desetletjih odvzeli.

Izkušnje čebelarjev

VZREJA MATIC ZA DOMAČE POTREBE

IVAN KRAJNC

Kdorkoli se je zanimal za življenje domačih živali, je lahko ugotovil, da so mladiči, vzrejeni spomladi, najbolj razviti in zdravi. To pa zaradi tega, ker rastejo pod ugodnejšimi toplotnimi in prehrambenimi pogoji. Enako je s čebelami. Čebelarji to vemo iz prakse, medtem ko so strokovnjaki to ugotovili z mikroskopi in pripravami ter dolgoletnim opazovanjem. Matice, vzrejene spomladi, imajo največje število jajčnih celic, od katerih je odvisno število izleženih jajčec, tj. plodnost matice.

Matice, ki jih dobimo iz naravnih mati-

nikov, so včasih mnogo boljše kot matice, ki so vzrejene na umeten način, posebno če so vzrejene nestrokovno. Zaradi tega je zelo neresno, če vsakemu priporočajo umetno vzrejo matic. Slaba stran matic iz naravnih matičnikov pa je, da njihove čebelje družine zelo rade rojijo. Čebelarji, ki čebelarijo na med, morajo pravočasno ukrepati, da preprečijo rojenje.

Še kot zelo mlad čebelar sem ugotovil, da brez dobre matice v panju ni medu. Kaj hitro sem tudi ugotovil, zakaj vsaka matica ni dobra. Zaradi drugega dela in mnogih

dolžnosti nisem mogel vzrejeti mladih matic po metodah, ki jih zahteva moderna čebelarstva tehnologija. Zaradi nezadostnega znanja takrat za to tudi nisem bil sposoben. Odločil sem se za tako metodo dela, ki z najmanj truda in znanja da tudi dobre rezultate. Pri tej metodi dela smo v našem čebelarstvu ostali še danes in verjetno bodo tudi moji nasledniki vzgajali in vzrejali tako kakor jaz.

Zaradi pomanjkanja matičnikov sem primoran precej družin napraviti iz zasilnih matičnikov. Pri tem gledam, da je rezervna družinica močna. S tem dobim v panjiček potrebno toploto. V panjič vsadim dva sata s pokrito zalego in čebelami ter en sat z odkrito zalego, po možnosti še z jajčeci. Panjič tako odpeljemo domov. Če ostane družinica na mestu, pa na žrelo vedno potresemo mivko ali debelejši pesek, ki ga imamo pri roki. Če ga ni, tudi lahko drobir od sena, vejevje ali travo. Ko čebela izleti iz panja, vidi nekaj izrednega, zato se vsaka na novo orientira in na ta način ostane v novem domu. Pri tem moramo gledati, da ne pride do ropanja. Kadar ni paše, tega načina ne moremo uporabiti, ker se čebele vračajo in družinico kaj hitro oropajo. Nastiljanje na izletna žrela in brade panjev uporabljamo tudi pri vsakem združevanju. Na vrata panja zapišemo datum, ko moramo družinico pregledati. Pregledujemo peti dan in tega dne podremo vse pokrite matičnike. Sodim, da so bile žerke v odprtih matičnikih še jajčeca ali enodnevnne žerke, ko so jih čebele začele negovati kot matice. Če so žerke stare tri ali več dni, so matice manjvredne, saj nimajo dovolj razvitih spolnih cevčic. Pustim po dva odkrita matičnika, ki sta najbolj razvita. Drugi pregled opravim šele po dveh tednih. Matice se skoraj stoodstotno oplodijo, in sicer zato, ker so na panjih različnih barv pritrjeni različni predmeti: vijaki, razni zamaški, cunjia, kos lesa, narisani predmet, kos opeke, kamenček itd. Po tem se matica prav gotovo najlaže orientira. Ker puščam po dva matičnika, a družinice so zelo živalne, dobimo od teh družin precej rojčkov, ki jim dodamo zalego, tako da dobimo precej družinic z mladimi maticami.

Ponovno poudarjam, da je pri takšni

vzgoji odločilnega pomena moč družinice, pri živalni družini pa je dan prvi pogoj za rast mladega bitja. Če se mlado življenje rodi zdravo, ima čas dorasti v dobro pridobitno matico, pri kateri so vsi organi zdravi in sposobni porajati novi številni zarod, ki si ga želi vsak dober in napreden gospodar.

Družine delamo iz vseh dobrih in zdravih družin. S tem se v največji možni meri izognemo križanjem v sorodstvu in tako ohranimo v našem čebelarstvu zdrav in sposoben, tj. trdoživ rod, ki je sposoben odlično izkoristiti vsako pašo.

Praden pridobitne panje odpeljem na pasišče, jim vedno dodam zalego, ki jo dobim pri rezervnih družinah. Na ta način čebele skoraj na vsaki paši naberejo vsaj toliko, da se prevoz izplača. Ugotovil sem, da tudi prašilček rabi prostor. Ko je v panjiču oplojena matica, ni nujno, da je panj nabito poln čebel, ker taka družinica nima kam odlagati prinesene hrane in je že po nekaj dneh slabega vremena na robu propada. Grozi ji odmrtje od lakote, režimo pa jo lahko le s krmljenjem. Rezervne družine so za čebelarja strošek. To je nujno zlo, brez katerega pa si ne morem misliti dobrega čebelarjenja.

Nakupovanje kranjičev in suhih čebel, takoimenovanih izkucancev, se pri meni ni obneslo. Take družine so navadno spomladi zelo zaostajale za drugimi, ko pa sem jim pomagal, so še pri nepopolni moči izrojile. Domnevam, da sem vzgojil dobro čebelo, ki ji le redkokdaj iz oddaljenejšega kraja prinesem kako matico. Na žalost pa moram ugotoviti, da navadno v razvoju precej zaostaja za mojimi.

Vsi uspehi, ki sem jih imel pri delu s čebelami, so sloneli na združevanju čebeljih družin. Povsod, kjer je bilo v panju malo čebel, sem dodal celo družino iz rezerve z mlado matico. Za vse to pa sem potreboval dosti rezervnih čebeljih družin zgodaj spomladi, poleti in jeseni. Pozimi sem se načeloma ogibal posegov pri čebelah, čeravno bi bilo včasih potrebno tudi to.

Dokler sem imel še malo panjev, sem s polovico panjev čebelaril na med, iz druge polovice družin pa sem jemal čebele in zalego, v prvi vrsti za pojačanje prve polovice panjev, iz njih pa sem delal tudi rezerve.



Ko družina podseda, je pripravljena za prevoz na pašo. (Foto: J. Mihelič)

vne družine. Šele z nenehnim združevanjem so se gmotne razmere v mojem čebelarstvu korenito popravile. Pridobitnih panjev v našem čebelarstvu, če se družina ne pripravlja na rojenje, ne slabimo in se jih ne dotikamo, kar pomeni, da tem panjem nikoli ne odvzemamo zalege, marveč jim dodajamo čebele z mlado matico. To napravimo tako, da izpraznimo medišče, pokrijemo matično rešetko s časopisnim papirjem, največkrat z dvovrstnim, ki ga na nekaj mestih prebodemo s šilom ali nožem, nato pa ob strani vsadimo rezervno družino v medišče. Na ta način se čebele počasi združijo. Praviloma mediščne čebele, ki so primorane komunicirati skozi plodišče do žrela, ubijejo staro matico in čez nekaj dni prestavimo mlado družino z matico iz medišča v plodišče. Le redkokdaj se čebele odločijo in pustijo staro matico. Če se odločijo tako, pa zagotovo vem, da je stara boljša od mlade matice.

Vse pridobitne panje med sezono obvezno pregledujemo vsakih deset dni. V posebno zadovoljstvo nam je, če pri pregledu dobimo družino, ki se pripravlja na rojenje

in ima matičnike. Celo plodišče damo takoj na kozico in vse čebele prek sipalnika ometemo nazaj v panj. Pri tem sploh ne iščemo matice. Vse zaležene sate brez čebel uporabimo za nove družinice. Tem dodamo tudi vso medeno in obnožinsko satje. V panj, v katerem so ometene čebele, damo rezervno prazno satje in čimveč satnic, nato pa panj zapremo. Pri naslednjem pregledu navadno ugotovimo, da matica lepo zalega, da so vse satnice zgrajene in da je ta panj nabral več medu kot vsi ostali. Družina je pozabila tudi na rojenje, ker je to pravzaprav umeten roj.

Ščasoma sem si nakupil rezervne štirisarjarje, petsatarje ter nekaj sedemsatarjev, doma pa se je vedno našel kak devetsatar. Slednjega sem pregradil tako, da sem imel v medišču eno rezervno družino, druga pa je bila v plodišču. Tako imam prostor za okrog 80 rezervnih družin. Poleti so vsi rezervni panji polni. Jeseni jih porabimo največ, medtem ko jih spomladi pred akacijo skoraj popolnoma zdesetkam, s to razliko, da iz pridobitnega panja odvzamem staro matico in jo dam z enim satom zalege v rezervni panjič. Izletne čebele rezervne družine se delno vrnejo na staro mesto in s staro matico oblikujejo družinico, v kateri zalega stara matica. Zalego starih matic v prašilčkih uporabim za pojačanje pridobitnih družin, pozneje pa iz te zalege in zalege, prinešene s pasišč, tvorimo rezervne družinice. Sredi julija odstranimo vse stare matice in vzgojimo mlade, tako da imajo vse družine v rezervnih panjih pred jesensko pašo mlade matice.

Vse matice v pridobitnih panjih imajo kontrolirano starost, ki je razvidna iz zaznambe na vratih panja. S kredo vpišemo 7, 8 ali 9, kar pomeni matica iz leta 1987 ali 1988 itd. Vse matice, starejše od dveh let, menjamo, in sicer: s preleganjem, če se pripravlja na roj (puščamo po en matičnjak), ali pa jo menjamo na prej opisani način. Vsem maticam ob rednih pregledih režemo po eno krilo, in sicer parna leta režemo desno krilo (približno 2 mm), na neparna leta odrežemo levo krilo. Matico primemo za krila z desno roko. Z levo roko sat odložimo na kozico in primemo matico za nogo, tako da sprostimo desno roko, s

katero potem matici odrežemo krilo. Zatem matico spustimo na sat, in sicer na približno isto mesto, kjer smo jo prvotno odvzeli. Če pri lovljenju matica odleti s sata, nepremično počakamo nekaj minut in matica se navadno vrne nazaj na sat.

Pri vseh teh posegih običajno nimamo na voljo dovolj matičnikov, posebno ne zato, ker gredo pridobitne družine nerade v rojilno razpoloženje. To dosežemo na ta način, da vsaki družini dodajamo čim več satnic, jih vozimo s paše na pašo in pri vsakem pregledu prevešamo iz plodišča v medišče po dva sata pokrite zalege. V plodišče dajemo iz medišča prazne sate, če pa je na njih odkrit med, pa v sredo

gnezda. Iz bojzani, da pride do ropanja, tam čebele takoj odstranijo med in že prihodnje dni matica lepo zalega. Torej nenehno širim gnezdo in si že od nekdaj dopovedujem, da je AŽ panj v sezoni pretesen. V LR panjih taki posegi res izostanejo, tam je mnogo manj dela, vendar pa je v naših pogojih čebelarjenja AŽ le izvrsten panj.

Ob močnih družinah, obilni hrani, vestnem in trdem čebelarjevem delu, so možni tudi čudeži. V resnici pa tem čudežem pravimo znanje. Pogoj za dobro čebelarjenje je torej znanje, zato nam preostane leto, da se nenehno učimo. Čebelarstvo je kot nikoli prebrana knjiga.

»SLOVENSKEMU ČEBELARJU« – KUHA VOŠČIN JOŽE ROTAR

Ni ga med majhnimi »opraševalci«, lahko bi dejali, tudi ne med srednje močnimi »športnimi čebelarji«, ki ne bi potrdil, da mu kuha voščin predstavlja enega najbolj neugodnih opravil. Donosnost gospodarjenja ne prenese nakupa modernih pripomočkov, kot so parni topilniki, ki so namenjeni predvsem večjim čebelarskim obratom.

Ni dvoma, da imamo med čebelarji tudi inovatorje, ki so vprašanje kuhe voščin že rešili in to delo opravljajo na zadovoljiv način, vendar ostajajo v anonimnosti.

Mnogi, pravzaprav najštevilnejši manjši čebelarji zato oddajajo voščine znanim predelovalcem v predpisanem roku. Zato povzročajo shranjevanje voščin do oddaje dodatne skrbi in težave, da ne omenjamo stroškov in tveganja zaradi prenosa bolezn.

Dolga leta sem pričakoval, da bo Slovenski čebelar objavil primerne rešitve svojih članov, in to načrte, konstrukcijske izvedbe primernih topilnikov voščin, ki naj bi bili tako cenovno kot izvedbeno dostopni, t. j. različnih zmogljivostih. V drugi letošnji številki pa si le »obnovil kuho voščin in izpleta«, ki ga je nekoč priporočal pokojni čebelar Guna, vendar pa problem še vedno ostaja!

V svoji čebelarski praksi voščin nisem nikdar oddajal v predelavo drugam. Težko

sem dojemal predstave nadebudnega čebelarja, ki mi je dovažal vreče »izjedenege satja«, voščin, po kuhi in ob izplenu pa je odnašal koščke voska. S tem želim reči, da je kuha voščin po napadu vešče brezpredmetna stvar ali »blažev žegen«. Pri takem delu izplena ni!

Čebelarjem priporočam, da vosek topijo sproti, to je tedaj, ko ga zberejo toliko, da z njim napolnijo sokovnik. Sam sem s tem načinom kuhe voščin zadovoljen.

Osnova za kuho voščin je »EMO« sokovnik. Ob njem uporabljam še ozek in visok lonec iz nerjaveče pločevine in ojačanim dnom, premera 240 mm, višine 450 mm, z dvema ročicama na zgornji tretjini višine. Za pokrov uporabimo lahko emajlirano pokrovko iz gospodinjsstva. Lonec lahko izdelava vsak obrtnik, ki izdeluje kuhinjske ali točilniške mize itd.

Lonec, postavljen na stol, s svojim zgornjim robom dosega višino odtočne cevi sokovnika na štedilniku standardne višine. Vanj se lahko dnevno toči vosek iz voščin. Pred tem pa v lonec nalijemo manjšo količino vode, da bomo kasneje vosek lahko v njem kuhali. Ko je kuha voščin končana, lonec z voskom postavimo na štedilnik in ga pokrijemo, da zavre. Vre lahko poljubno dolgo, vrenje pa kontroliramo s toplomerom, namenjenem kuhi sadnih sokov. Ko

vosek zavre, dolijemo vročo vodo, da se vosek dvigne in ob ohlajanju očisti, nečistoča pa pade na dno. Višina lonca zagotavlja značilno burno vretje voska in omogoča varno delo.

Po končani kuhi postavimo lonec na dve leseni letvici na tla in ga pokrijemo. Ohlajanje naj bo čimbolj počasno, sicer voščeni kolobar včasih zgoraj po sredini počí. Popolnoma ohlajen vosek v loncu z vodo odnesemo na vrt in ga prevrnemo na glavo. Ko voda odteče, se kolobar loči od posode, tako da ga spodaj lahko očistimo.

Opisani lonec je odlično sredstvo za morebitno ponovno prečiščevanje voska. Koristno nam lahko služi še za razne druge namene (pri izdelavi satnic, pripravi sladkornega sirupa, pri sočenju sadja itd.).

Vosek, pridobljen na opisani način, predstavlja pravo čebelarjevo »zlato«. Shranjujemo ga v zavrženi embalaži – kartonskih škatlah s pokrovi in steznim zapiralom, vanje pa lahko shranimo okoli 15 kg voska v kolobarjih.

Da bi bila stvar bolj razumljiva, naj omenim še delo s sokovnikom. Pred kuho voščin običajno ne namakamo v vodi. Izrezane sate razrežemo na 4 dele, nato pa v košaro sokovnika vložimo nekajkrat po nekoliko satov, tako da jih v eni kuhi izsočim 10–14. Ostale voščine (prizidki, trotovina, pokrovčki od točenja) se sočijo odlično, hitro in skoraj brez ostankov! Starejše voš-

čine nekajkrat premešamo z leseno kuhalnico. Ravno tako skrbimo, da voda v posodi ne povre, zato občasno dolivamo vročo vodo, da se proces sočenja ne prekinja. Pri tem delu je potrebno lonec skupaj s pokrito košaro velikokrat dvigniti in iztočiti tekočino z dna lonca, da ne bi zadrževala voska na dnu. Po vsakokratnem izlivanju pa moramo iztočno cev lonca zapečatiti z lesenim čepom, da se dno posode ne bi preveč ohlajalo in da bi bilo sočenje hitrejše. In še nekaj, na konec iztočne cevi lonca navežemo kratko vrstico, po kateri bo iztekal vosek. Na vrstici vidimo, kdaj se zbere večja količina izsočene tekočine in jo ročno odlijemo. Ne pozabimo tega storiti prepozno, ker bi se sicer izsočena količina vode z voskom prelivala v posodo z vodo za zagrevanje! Če se moramo za daljši čas oddaljiti od sokovnika, čep raje odstranimo, da to preprečimo!

Po opisanem postopku izplen voska pri zelo starem satju sicer ni idealen oziroma zahteva daljši postopek. Ostanke pa po kuhi voščin lahko shranimo. Upati je, da nam bo kdo svetoval, kako jih najbolj koristno uporabimo.

»Tržna cena« tako pridobljenega voska danes skoraj ne pokrije potrošene energije, vendar se temu delu ne bi smeli izogibati.

Ceno vosku odreja čas, zato ravnajmo z njim podobno kot z deviznimi prihranki – s časom se oboje obrestuje!

IZPOPOLNJEN AŽ – TRIETAŽNI PANJ

LOJZE LIČEN

Človek v svojih dejavnostih nenehno išče nove načine, kako bi z manj vloženega dela in sredstev dosegel večji učinek in korist. Tudi čebelarji pri tem nismo izjema. Vendar moramo upoštevati, da imamo opraviti s čebelami, z živimi bitji, katerih razvoj poteka pod določenimi pogoji in po svojih zakonitostih. Zahteve, ki nam jih postavljajo čebele same, naj bodo osnovne smernice in merilo za izvajanje raznih novosti v tehnologiji čebelarjenja in panjskih sistemih.

Tak način razmišljanja me je pripeljal do tega, da sem se odločil za čebelarjenje v trietažnem AŽ panju.

Čebelariti sem pričel na ožjem Goriškem v klasičnih AŽ panjih. Vsak čebelarški okoliš ima svoje značilnosti, ki se jim mora čebelar prilagoditi, če naj uspešno čebelari. Na ožjem Goriškem je edina izdatna paša spomladi na sadnem drevju in akaciji. Spomladanski paši sledi le paberkovanje, ki ne da posebnega donosa, zato moramo na pašo drugam. Najbližja, in ko zares medu izdatna, je poletna paša na jelki v Trnovskem gozdu. Sicer pa je treba daleč v Liko, kar je za močnejše čebelarje celo nuja.

AŽ panj ima veliko dobrih lastnosti, sicer se ne bi tako razširil, kot se je. Tudi mene



Trietažni panj – prednji del panja

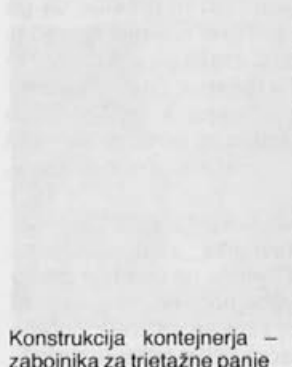
je sprva v celoti zadovoljil. Sicer zahteva mnogo dela, kar pa mi ni bilo neljubo, saj sem bil začetnik in vsi vemo, da začetniki radi brskajo po panjih. In katera je bila moja prva ugotovitev? Ker so me imenovali za cenilca škode na zavarovanih panjih, sem pogosto moral ceniti škodo, nastalo zaradi zadušitve čebel med prevozom. Pri tem sem bolj kot panju samemu pripisoval krivdo čebelarjevi nespretnosti. Dušile pa so se vedno najboljše in najmočnejše družine, ena tudi meni, na kratki razdalji 20 km. Zaključek je bil jasen: zlasti za daljše prevoze in ob soparnem vremenu je zračenje v AŽ panjih neustrezno. Do takih in podobnih ugotovitev so prihajali in jih na različne načine reševali tudi drugi čebelarji.



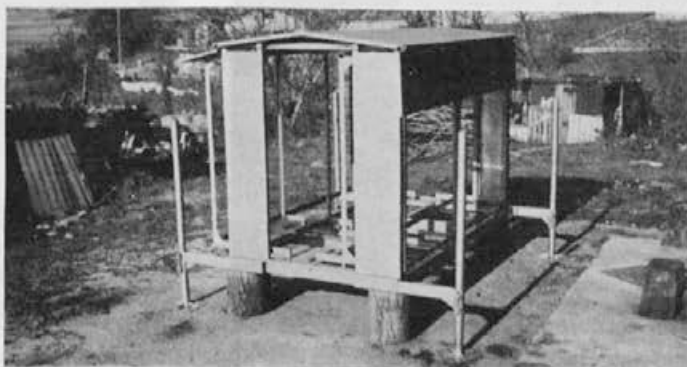
Trietažni panj – zadnji del panja

Zgodnja spomladanska paša terja zgoden razvoj čebeljih družin. Temu pripomore, sicer ne vedno, tudi goriška klima. Zgoden razvoj pa spremlja rojilni nagon, ki negativno vpliva na donos, če čebelar pravočasno ne poseže vmes. Izogniti se mu skušamo s prestavljanjem, ki ga vsak čebelar prikroji po svoje. Vendar pa je to temeljit in zamuden poseg v normalen razvoj čebelje družine, ki ne zagotavlja vedno uspeha.

Uspešno čebelarjenje se običajno ocenjuje z donosom, pri čemer je na splošno med še vedno na prvem mestu. Iz leta v leto dobivajo vse večji pomen tudi matični mleček, zadelavina in cvetni prah. Jasno je, da je rentabilnost panja odvisna od zdravja in moči čebelje družine. Ta pa se lahko v polni meri razvija le v večjem panju



Konstrukcija kontejnerja – zabojnika za trietažne panje





Kontejner s trietažnimi panji

oziroma v panju, ki mu je mogoče prostornino večati z nakladami, podkladami, medkladami ali zakladami. Veliko enostavneje in učinkoviteje kot v klasičnem AŽ je to mogoče v trietažnem AŽ panju.

Med pozitivnimi lastnostmi, ki jih trietažni AŽ panj v celoti ohranja, je ta, da se panji lahko skladajo drug na drugega v čebelnjake in jih je lažje zaščititi pred škodljivimi vremenskimi vplivi, kar jim zagotavlja daljšo življenjsko dobo. Večja teža od klasičnega AŽ panja, ki otežuje rokovanje pri



Zračenje v prednem delu panja



Osmukalnik cvetnega prahu v trietažnem panju

prevažanju, ne predstavlja nobene pomanjkljivosti več, če imamo panje zložene na prevoznem čebelnjaku (tovornjak, kontejner).

OPIS TRIETAŽNEGA PANJA

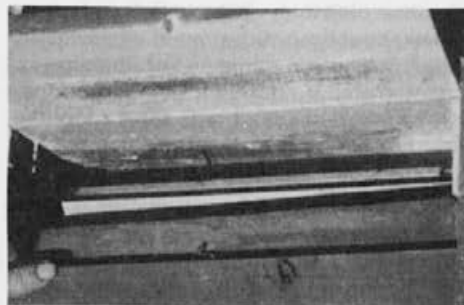
Izdelan je iz 23 mm debelih smrekovih desk. Zadostovale bi tudi deske debeline 20–22 mm. Na spodnjem delu je panj podaljšan zaradi namestitve osmukalnika cvetnega prahu. Na enak način je mogoče iz treh klasičnih AŽ panjev izdelati dva trietažna in še ostane lesa za en prašilček. Namesto dveh ima preurejeni panj tri enako veliko etaže. V vsaki etaži je 10 satnikov standardne AŽ mere, ki slonijo na običajnih kovinskih gredah. Med spodnjo in drugo etažo ni stalne matične rešetke, zato tvorita enotno plodišče. Med satniki spodnje in druge etaže so letvice, široke kot satnik, ki zapolnjujejo prazen prostor, da ga čebele ob dobri paši ne morejo zgraditi. Med drugo in tretjo etažo pa je stalno nameščena matična rešetka. Znatno je spremenjena sprednja stena, ki je še vedno dvojna. Med notranjo in zunanjo steno je prazen prostor – zračnik. Že ime pove, čemu služi.

Spodnja brada je nekoliko povečana, kar omogoča enostavnejše zapiranje pred prevozom, ker se čebele ne obešajo preko nje. Zaprta ne pušča nobene reže, zato ni potrebno posebej zapirati še žrela, čebele pa se med prevozom lahko sproste v zrač-



Vetrobran na žrelu panja.

nik. V bradi je izrez pokrit z mrežico. Ko je ta zaprta, vstopa skozi mrežico zrak, ki prehaja skozi žrelo v notranjost panja, nato navzgor v zračnik in izhaja skozi zamreženo loputko na zgornji strani sprednje stene, ki jo med prevozom odpremo. Če se prevoz zaradi kakršnihkoli vzrokov zavleče, lahko skozi to loputko čebele tudi napajamo. Zrak, ki vstopa skozi mrežico brade, s katero zapiramo zgornje žrelo in služi tretji etaži, ravno tako izstopa skozi zamreženo loputko zgoraj. V notranjosti zračnika je v višini druge in tretje etaže v notranjo steno vrezano še zimsko žrelo. Njegovo uporabnost je opisal že inž. L. Klun v Slovenskem čebelarju leta 1972. Posebej je koristno na Goriškem, ker tako sončna



Maska za aktiviranje osmukalnika

svetloba in veter ob zaprtem spodnjem žrelu nimata neposrednega vstopa v panj.

Na obe žreli, zgornje in spodnje, je mogoče namestiti posebej oblikovano letvico, ki sem jo poimenoval vetrobran. Z njo lahko žrelo zožimo in preprečimo neposreden vdor vetra v panj ali pa ga popolnoma zapremo (pozimi, ko je odprto zimsko žrelo).

Osmukalnik, ki je nameščen na dnu panja, je narejen tako, da omogoča enosmerno prehajanje čebel iz panja in skozi smukalno mrežo nazaj. Ker se čebele ne prevajajo, mrtvice ne nastajajo, pa tudi sam prehod je veliko hitrejši. Maska, ki čebelarom preprečuje vračanje v panj po isti poti, in jih tudi prisili, da gredo skozi smukalno mrežo, je nameščena v zračniku. Ko s pre-



Zračenje v vratih panja



Pitalniki v trietažnem panju

prostim obratom vijaka vključimo osmulnik, spustimo tudi masko v pravi položaj. Zadnja stran panja se kot običajno zapira z vratci. V zgornjem delu je podoben izrez z mrežico kot v bradi, zaprt z loputko, odprt pa le ob prevozu zaradi kroženja zraka, ki vstopa skozi žrelo in izstopa skozi režo v vratcih.

Na notranji strani vratc je tudi poseben predalček, v katerega spravimo panjski pribor (vetrobran, deščice za pokrivanje matične rešetke ...).

Vsako okence ima dvojni okvir z vdelnim pitalnikom, ki je izdelan tako, da omogoča enostavno čiščenje, če odstranimo notranji okvir z mrežo. Ob prevozu lahko po potrebi nagnemo notranji okvir na ste-no pitalnika in čebele imajo prost vstop v prostor med okenci in vratci.

Okenca so pritrjena z vijaki. Na ta način se izognemo uporabi prečnih letvic in uto-

rov, v katere pogosto zaidejo mladice, ki jih lahko stisnemo.

Na stranskih stenah znotraj panja je z risalnimi žeblički pritrjena plastična mreža, ki je namenjena zbiranju zadelavine. Način čebelarjenja v tako preurejenem AŽ panju je bil opisan v Slovenskem čebelarju št. 5, letnik 1972.

Glavna značilnost tega načina je, da v enem panju prezimujemo dve družini, eno v drugi in eno v tretji etaži. Matična rešetka med drugo in tretjo etažo je med tem pokrita. Spomladi, ko začno matice zalegati, namestimo zaradi boljših toplotnih razmer pregrado tudi med spodnjo in drugo etažo. Kasneje, običajno aprila, ko matico iz tretje etaže skupaj z nekaj sati premestimo v polovičarja, matično rešetko odkrijemo in odstranimo pregrado med spodnjo in drugo etažo. Sedaj se gnezdo lahko razširi tudi v spodnjo etažo. Do jeseni se tako v enem panju razvija le ena družina.

PRIPIS UREDNIŠTVA

Približuje se svetovni čebelarški kongres, ki bo leta 1992 v Splitu. Komisija za tehnologijo čebelarjenja zato želi zbrati vse tiste izboljšave pri panjih in opremi, ki bi bile zanimive tudi za razstavo na kongresu Apimondije v Splitu. Zato vas prosimo, da nam o vaših izboljšavah pišete, radi jih bomo objavili in se z vami dogovorili za sodelovanje na razstavi.

DRAGI MOJ »SLOVENSKI ČEBELAR!«

Star pregovor pravi: »Pozdraviti je vljudnost, odgovoriti pa dolžnost.« Če se z izbranimi besedami obračaš na čebelarje, nam nalagaš dolžnost, da Ti odgovorimo. Odgovor ne bo tako »izpiljen«, bo pa iz čebelarskega srca za čebelarsko srce. Trdiš, da je bilo po egipčanskem Jožefu sedem suhih let. Bilo pa je po nekem drugem Jožefu sedemkrat sedem suhih let! Pa kaj bi jamrali. Razgibajmo življenje. Pustimo zgodovino zgodovinarjem.

Oglašam se iz Haloz. Praviš, kako le preživimo z eno samo pašo, kostanjem, če še to ujma vzame? Haložana ne spravita na tla ne hudič ne birič. Prve so čebelice, pravi sedaj že pokojni Nandek iz Žetal. Imel je deset slamnatih košev in dvajset lastno-ročno izdelanih AŽ panjev. Ni bil mizar. Tudi učil se ni tega poklica. Z močno voljo in preprostimi domačimi orodjem si je po

skici iz Slovenskega čebelarja izdelal nekoliko poenostavljene, vendar točno po AŽ meri izdelane panje. Podedoval je majhno leseno haloško hišico, danes bi rekli »brunarico«, nekaj arov zemlje in vrt. Pred hišo med slivami in češnjami je kraljeval čebelnjak, njegovo največje bogastvo. Nikogar svojih ni imel. Zjutraj je spustil na pašo kokoši, se z njimi pogovarjal, jih svaril, naj bodo previdne, naj se pasejo v bližini hiše, da jih iz bližnjega gozda ne najde lisica. Potem so prišle na vrsto čebelice. Sončni žarki ranega jutra so posrkali rosne kapljice na bradah. Stražarke so že bile na svojih mestih in priganjale delavke, naj se spustijo tja pod Donačko goro, kjer med še zadnji kostanj. Dobro so vedele, da po kostanju v Halozah ni več paše. Lepo cveti otava in v njej očarljiva vezavka, ki pa nima nektarja. Nandku ljubeče potuje oko od žrela do

žrela. Najpridnejše že prihajajo s polnimi koški rumenega zlata. Mladi roj v slamnatem košu kar »strelja« delavke ven na pašo, da še pravočasno zgradi polno gnezdo. Nekaj metrov stran je pod slivami pet »prašilčkov«. Ne da bi jih motila Nandkova bližina, se čebelice brez prerivanja spuščajo na pašo. »Vsi imate lepe oplojene matice,« razmišlja Nandek, »kaj bom z vami?« Vsi plemenjaki, vsi roji imajo lepe mlade matice. Letos je vse lepo in zdravo. »Je res?« se v strahu sprašuje Nandek. V mislih ima lanskoletno kostanjevo pašo. K sosedu je pripeljal čebelar iz daljnjih krajev šestdeset lepih novih AŽ panjev. Nihče ni vprašal Nandka v grapi, kaj misli, ali se strinja, čeprav je le sto metrov daleč od sosedu. Sosed se je opravičeval, da ni pomislil na morebitno škodo pri Nandkovih čebelah. Nisem proti dovozu čebel, če jih takoj po paši odpelje, pravi Nandek. Kostanj je lepo zamedil, da je Nandku ob misli na skorajšnje točenje, čebelarsko srce veselo zaigralo. Še niso bili panji polni, ko se sredi popoldneva prek Donačke gore pojavi črn grozeč oblak.

Blisk in bobneči grom strese zemljo in z goro preplavi srca vseh živih bitij. Vsi prestrašeni hitijo domov ali pod bližnja drevesa, da jih na prostem ne zadene strela. Čelna stran Nandkovega čebelnjaka je bila v hipu polna prestrašenih čebelic. Nič niso pazile, kje so doma. Da se le držijo svojega doma. Ne moti jih tuji vonj sosednje čebele. Gre za golo preživetje. Tisoče sestric je ostalo zunaj v gozdu. Skrivajo se pod drevesne liste in čakajo konec naliva. Nandek gleda skozi okno zapoznele čebelice, kako si med nalivom utirajo pot domov. Šipe na oknih šklepečejo od nenehnega hropenja strašnega neurja, ki Haložanom tako pogosto oklesti tako težko prigarano kos kruha na teh neverjetno strmih pobočjih. Pozno ponoči se nevihtni oblaki umaknejo prek Maceljna na Hrvaško. Naliv se spremeni v rahel dež, ki še ves naslednji dan ne odneha. Potegne hladen veter, ki že diši po jeseni, in strese sestradane čebelice, ki so bile prisiljene prenočiti v gozdu, na mokra mrzla tla. Otrple, lačne morajo umreti v gozdu pod Donačko goro.

Naslednji dan je bila nedelja, zunaj še vedno rahlo oblačno. Prevažalec je prišel s točilom in do večera iztočil svoje panje. Odpeljal se je v mesto in ga dva tedna ni bilo blizu. Čakal je poročila o medenju hoje, da se odpravi na novo pasišče. Ponedeljek je bil zopet lep sončen dan, kot da se ni nič zgodilo. Sosedove čebelice, ki so se med neurjem zatekle v Nandkov čebelnjak, so malo zaokrožile nad panji in se vrstile v svoj dom. Bil je poln zalege, mladih čebelic, hrane pa nič. Hitro za nami, so s plesom vzpodbujale svoje sestrice na lahek plen, rop pri sosedu. Na srečo roparic, tudi Nandka tega dne ni bilo doma. Šel je na Ptuj po opravih in se pozno ponoči vrnil domov. Zato ni vedel, kaj se doma dogaja. Bil se je strašen boj, ne boj, mesarsko klanje. Ko se je Nandek zjutraj zbudil, se je najprej odpravil k čebelicam, da se nadiha prijetnega vonja, ki veje iz polnih panjev kostanjevega medu, da obvesti svoje ljubljenske, da je našel kupca za med in da je naročil sladkor za zimo, da ne bodo lačne, če jim odvzame neprimeren kostanjev med. Namesto prijetnega vonja ga preseneti vonj po mrtvih čebelah. Hitro stopi pred panje, prestrašen gleda in ne more verjeti, da pred panji ni trave, ampak kupi mrtvih čebel. Nekatere med njimi še gibajo. Brade so polne zgrizenega satja. Panji so za čuda mirni. V štirih panjih so žrela še polna nemirnih čebel, vsi ostali so brez življenja. Samo štirje so vzdržali naval roparic. Počasi se je daniilo in prihajalo je vse več čebel, roparic. Tako strašnega prizora pred panji Nandek niti v sanjah ne bi pričakoval. Zašibijo se mu kolena in skozi solze nemočen opazuje razdejanje. Kaj naj stori, da vsaj nekaj reši pred pogubo?

Hitro zapre žrela vseh panjev in stopi v klet po liter domačega kisa, ki ga vlije v vedro vode. S to mešanico oblije vse panje, da spremeni vonj po medu. Nato odpre vratca vseh panjev in tudi vanje pljuske mešanico vode in kisa, da jih pomiri. Sedaj že treznejše razmišlja. Nujno mora umakniti vse panje. Odloči se, da jih odpelje v Seč, na travnato jaso sredi gozda pod Maceljnom, kjer ima stric majhen senik. Odpravi se k sosedu, ga zaprosi za kmečki voz in vprežno živino. Sosed vidi, da je Nandek v

stiski, takoj zapreže par krav, čeprav nerad, ker je za krave nekoliko predaletč.

Med nalaganjem panjev so ju čebele neusmiljeno pikale, ker je bilo sonce že precej visoko. Ko sta panje delno zložila pod streho senika, je Nandek najprej ugotovil dejansko stanje. Štirim panjem je zaloga medu ostala. V petih je bila še peščica čebel, mnogo zalege in malo medu. V vseh ostalih panjih je bila tišina in vonj po umrlih čebelah. Da reši zalego umrlih panjev, jih na hitro očisti, odbere še živo zalego in jo razdeli preživelim panjem.

Ko se vrne domov, se najprej zahvali sosedu za pomoč. Sosed ni bil nič manj žalosten, ker se je čutil krivega, da je pustil prevažalca pripeljati čebele tako blizu. Vedel je, da je Nandek letos ob ves dohodek. Prevažalec se ni potrudil, da bi se Nandku predstavil, ne prej, ko je pripeljal, ne pozneje, ko je odpeljal. Še sosed ni vedel njegovega naslova. Svojo malomarnost do domačih čebelarjev in do svojih čebel je z grenkim okusom obžaloval. Lačne čebele, ki so najprej oropale soseda, so nadaljevale klanje med seboj. Sosed in Nandek nista vedela naslova, da bi ga obvestila. Ko je po desetih dneh odpeljal, je ostal za njim velik kup mrtvic! Naslednji dan sta sosed in Nandek pripeljala čebele nazaj. Zvečer ob prvem mraku sta naložila panje in jih previdno vrnila na svoje mesto. To noč Nandek zopet ni spal. Ko je doma odpiral panje, mu je iz enega oropanega panja udaril kiselkasto smrdeči vonj. Kaj bi to bilo, je tuhtal vso noč. Ob prvem svitu je že bil na poti k izkušenemu čebelarju v Stopercah. Strelec je bil takoj pripravljen pomagati, vendar je prosil Nandka, naj mu ne zameri, če se ne bo ničesar dotaknil v njegovem čebelnjaku, ker močno sumi, da so Nandkove čebele okužene s hudo gnilobo. Kmalu sta ugotovila, da se Strelec ni zmotil. Dobro sta si umila roke in pregledala vso zalego v vseh panjih. Kuga se je razširila še na dva panja. Štirje, ki so vzdržali naval roparic, niso bili okuženi. Od ostalih napadenih sta mu ostala le še dva oslABLJENA panja. Strelec mu je svetoval, naj zvečer, ko se stemni, zažvepla okužene panje. Tudi preživeli panji naj bodo zjutraj

zaprti, dokler ne očistita okuženih. Na vrtu naj skoplje večjo jamo, kjer bosta sežgala vse okuženo satje. Naslednje jutro je Strelec prinesel 10 kg lužnega kamna. Ko je zgorela zalega in vse mrtve čebele, sta jamo zasula z zemljo in prelopatala travo pred čebelnjakom. Nato sta napravila 20-odstotno lužno raztopino in umila vse panje, vse orodje in lesena tla v čebelnjaku. Strelec je s suhim šopom slame še osmodil okužene panje. Šele tedaj, ko so bili panji, orodje in vsa okolica okrog čebelnjaka kar se da natančno razkuženi, sta izpustila čebele. Ves čas sta delala molče, kot da je mrlči pri hiši. Nandek je občudoval Strelecovo spretnost in vnemo. Še se je začudil, ko Strelec ni sprejel nobene nagrade. »Zelo mi je žal,« je dejal Strelec, »da te je doletela taka nesreča. Izgubil si dveletni dohodek. Prihodnje leto boš težko nadoknadil družine, ki si jih letos izgubil. Šele takrat boš zopet normalno čebelaril. Vzemi si čas in vsak teden preglej vse družine, da pravočasno opaziš vsako spremembo na zalegi. Če se še zgodi, da se pojavi kuga, veš kje me najdeš. Ko bo prihodnje leto čas rojev, pridi, prva dva sta tvoja.« S solznimi očmi je Nandek gledal za odhajajočim možakarjem, ki ga doslej niti ni dobro poznal. Ne obupuj, vztrajaj, mu je zvenelo v ušesih, ko je opazoval žalostne ostanke svojega čebelarstva.

Prišli so dolgi zimski večeri. Kar se da skrbno je preveril vse dohode z vrta in od kur, da mu sredi zime ne bo zmanjkalo sredstev za preživetje. Od čebel ne bo nič. Še lepo novo kolo, ki ga je dobil na tomboli, je prodal, da je lahko pravilno zazimil čebele. Vedno, še celo v sanjah je mislil na čebelice. Spomnil se je, da je lani, ko je podiral poln slamnat čebelji koš, opazil, da razširjenega sata matica ni zalegla. Razmišljal je, kako bi pripravil satnike tako široke, da jih matica ne zaleže, da pa AŽ panj ostane nespremenjen. Izračunal je, da bi v devetsatnem AŽ zadostovalo šest razširjenih satov in en normalen AŽ satnik. Domiselno je rešil problem tako, da je v 43 mm široko stranico satnika izsekal zarezo, široko 11 mm, da je lahko uporabil normalno razstojščice. Od roba satnika do zareze je

25 mm, zareza 11 mm, do drugega roba satnika pa 7 mm. Skupaj je 43 mm. Takih satnikov gre v AŽ medišče šest, en pa v normalen AŽ satnik. Matična rešetka ni več potrebna. Iz tako preurejenega medišča je iztočil 2 kg več medu z manj truda, ker je v tem primeru odkril samo 6 satov. Pri štirih panjih je čas točenja krajši za en panj. Ker mu je matica v nezavarovanem medišču normalen sat včasih zalegla, je dva razširjena sata dal v plodišče, če je bila družina dovolj močna.

Spomladi je Nandek uspešno preizkusil svojo zamisel razširjenega satnika. Bilo je rojivo leto, da je lahko napolnil vse prazne panje. Redno jih je kontroliral in jeseni ugotovil, da so zdravi. To jesen, okrog leta 1970, sem se prvič srečal z njim. Bil je manjše postave, živahnih gibov in bistrih oči. Radovedno, malo plaho je gledal skozi okrogla očala v sogovornika. Zaupal mi je, da pri njem vsako leto odkupuje med »en fajn gospod« s Ptuja za zadruho. Ko mi je povedal ceno, sem ugotovil, da je ta »fajn gospod« neupravičeno »zaslužil« vsaj 40 odstotkov pri medu.

Nandka smo včlanili v ČD društvo in mu kot za vse ostale oranizirali prodajo čebeljih pridelkov. Iskreno je bil hvaležen, ko je prvič prejel običajno ceno za svoj pridelek. Ta članek naj mu bo v spomin, žilavi haloški korenini, ki je ne zlomi noben vihar.

Verjetno Nandkov primer pri nas ni osamljen. Mnogo govorijo o naravnem in čistem okolju, na okroglih mizah, v skupščinah. Prav malo ali nič pa ne ukrenemo, da bi bilo boljše. Ravno ti mali zapuščeni čebelarji, večkrat na področju, kjer ni prave čebelje paše, so pravi blagoslov za kmetijske kulture in ohranjanje našo čebelarstvo kulturno dediščino. Večkrat jih imamo za čudake, češ da so malo »čez les«. Nihče pa jim ne pomaga. Naši avstrijski sosedje stimulirajo hribovskega kmeta, čebelarja, drvarja, da ga obdržijo v hribih. Gradijo ceste, napeljujejo elektriko v hribe z željo, da tod ohranijo življenje. Občasno potujoči čebelarski učitelji obiskujejo osamljene čebelarje, se zanimajo za njihovo delo in jim svetujejo kako naprej. V Švici imajo čebelarji vsa zdravila brezplačno, med pa prodajajo po 20 SFR, kolikor stane skoraj deset

kg sladkorja. Kako je pri nas, vemo vsi. Vsi tudi vemo, da nam je Svoboda v prvih povojnih letih »osvobodila« slovensko čebelarstvo vseh poslovnih prostorov, vsega inventarja in v blato poteptala dolgoletni trud naših čebelarjev. Pregovor pravi, da besede vičejo, vzgledi pa vlečejo. Vse spoštovanje vsem, ki so po vojni vodili našo ZČDS. Dobro so učili, niso pa imeli materialnih možnosti, da bi kaj pokazali z vzgledi. »Osvoboditelji« pa so po »RU-SKO« za drag denar privlekli ameriško tehnologijo in načrtno rušili stoletne izkušnje naših čebelarjev. Kljub ogromnim finančnim sredstvom in politični podpori so doživeli katastrofalen polom. Ostala je močna predelovalna industrija, ki nima posluha za malega čebelarja, vidi le svoje komercialne potrebe na eni strani, čebelar na drugi strani pa je osamljen. Liter vina v gostilni je še enkrat dražji od kg medu, ki ga odkupi predelovalna industrija. Če želi čebelar zadostiti vsem predpisom za prevoz čebel na pašo, je po letos veljavnih cenah medu in veterinarskih storitev premalo sod medu (300 kg).

Premalo je odgovornosti s strani družbe, premalo finančne pomoči. Razumljivo, da veterinarji in inšpektorji morajo biti plačani. Vendar ne samo na račun čebelarja. Dokler naša stanovska organizacija ne bo vzela vajeti v svoje roke in organizirala obveznega odvzema mrtvic od vseh čebelnjakov in jih brezplačno pregledala, kužnih bolezni ne bomo zatrli. Osamljen čebelar na stalnem stojišču večkrat niti ne ve, da v svojih panjih skriva kugo. Poznam intelektualca, ki se je deset let brezuspešno ukvarjal z čebelami, med za domače potrebe pa kupil. Žena se je jezila, koliko sladkorja potroši, meda pa ni. Ko sem mu ponudil pomoč, sem v šestih panjih ugotovil hudo gnilobo. Zato naj odvzem mrtvic vedno opravi usposobljen strokovnjak. Vsak čebelar naj ima pri strokovnjaku (veterinarju) za odvzem mrtvic svoj karton, na katerem so zabeležene vse pripombe in ali je čebelnjak v slabem stanju, zanemarjen. Če čebelar ne upošteva pripomb in v določenem času ne odstrani pomanjkljivosti, sledijo sankcije. Samo urejeni čebelnjaki, zdrave vitalne

družine so v korist čebelarju in družbi. Dokler ne bo učinkovite kontrole vseh naših čebelnjakov, mali podeželski čebelnjaki nimajo prihodnosti. Čutim se prizadetega, ko po naših odročnih vaseh vidim razpadajoče čebelnjake, ki so bili nekoč v okras naši lepi Sloveniji. Od teh stalnih stražarjev naših cvetnih poljan je odvisno zdravo slovensko sadje. Te bisere, to dediščino slovenske kulture lahko rešimo samo z bud-

nim očesom strokovne kontrole ali pa jo »namalamo« na steno muzeja in jočemo za njo.

To je vse, moj dragi Slovenski čebelar, kar sem Ti v odgovor želel sporočiti iz Halož. Oprosti, če sem preveč na glas ali preostro mislil. Pričakujem, da še koga čevelj žuli in bo s člankom s svojega področja dopolnil moje misli.

Lep pozdrav!
Haložan

Novice iz čebelarskega sveta

GOVORICA ČEBEL JE VEČPLASTNA

ANDREJ DVORŠAK

Pred nedavnim je čebelarska javnost zvedela za zanimive poizkuse, ki jih je blizu Würzburga v ZR Nemčiji opravila skupina strokovnjakov, ki preučuje življenjske oblike posameznih vrst žuželk. Tokrat je skupina, katere gonilna sila je mlad ameriški znanstvenik Mark W. Mofeett, preizkušala »mehanično« čebelo-robot, ki jo je vodil računalnik in katere naloga je bila, da drugim čebelam v panju oznani, kje je izvor hrane, njeno oddaljenost in smer.

Raziskovalce je zanimalo, na kakšen način se prenaša sporočilo s čebele plesalke na druge čebele v panju. Prodreti v ta čebelji način komunikacije ni bilo za znanstvenike nič manj zanimivo kot sporazumevanje med sloni s pomočjo infrazvoka ali med velikimi primati – opicami s pomočjo mimike.

Nič novega ne bomo odkrili, če zapišemo, da so čebele sposobne medsebojne komunikacije o dogodkih v času in prostoru. Uporabljajo pač svoj jezik, ki so ga čebelarji že davno spoznali in ga do neke mere tudi razvozljali. O čebelji govorici je v SČ nazadnje pisal Janko Božič pred dve ma letoma. Le kaj bi lahko še novega odkrili? »Še mnogo,« odgovarja dr. Mark W. Mofeett, ki je dobesedno zasvojen z raziskovanjem »govorice« žuželk.

Že ko je bil star tri leta, mu je bila najljubša zabava opazovanje mravljišča, pri sedemnajstih je v Južni in Srednji Ameriki raziskoval življenje kač, ščurkov in kuščarjev. Po diplomii na Beloit College v

Wisconsinu (ZDA) pa je doktoriral iz biologije na Harvardu. Doktorat je pripravil na podlagi raziskav, ki jih je poltretje leto opravljal na mravljah v Aziji!

»Kot študent sem opazoval ples čebel v opazovalnem panju živalskega vrta v Milwaukeeju. Oborožen s knjigo Nobelovega nagajenca Karla von Frischa, ki je odkril, da se čebele sporazumevajo s plesom, sem ugotovil, da plesalke »govore« svojim sostanovalkam v panju o hrani, ki je tristo metrov oddaljena od panja v smeri jugovzhoda. Bil sem presenečen, ko sem tam odkril osamljeno skupino medovitih rož, polno čebel. Lokacija se je popolnoma ujela s tisto, ki so jo sporočale čebele plesalke...«

Avgusta 1988 so danski in nemški raziskovalci prvič zamenjali živo plesalko z robotom, ki ga je vodil računalnik, prek katerega so se znanstveniki lahko »sporazumevali« s čebelami v panju.

Ker pa sam ples ne zadostuje, pač pa čebele iz panja prosijo plesalko tudi za vzorec hrane, so v glavo čebele-robot napeljali tanko cevčico, prek katere so dovajali kapljice sladkorne raztopine z okusom poprove mete. Ta dodatni dražljaj je čebele še bolj vzpodbujal.

Sam robot, ki še zdaleč ni bil podoben čebeli, poleg tega pa je bil opremljen še z dovodnimi žicami in cevko za hrano, čebel v panju ni motil. Preden so ga vstavili, so ga prevlekli z voskom, nato pa so ga čez noč pustili v panju, da se je navzel značil-

nega vonja. Na ta način so preprečili, da bi stanovalke panja napadle tujek, ki je nepovabljen vdrl v njihovo sredino.

Prihodnje jutro so označili čebele in ugotavljali vrste plesa ter lokacijo s hrano. Čebela plesalka je priletela v panj in začela plesati v značilni osmici, pri čemer jo je spremljalo več drugih čebel. Po nekaj osmicah so se od nje ločile in odletele v smeri, ki jim jo je nakazala plesalka, njihovo mesto pa so prevzele druge čebele.

Kot med smerjo plesa in navpičnico je znan kot kót, ki kaže smer od panja proti hrani glede na položaj sonca. V središču te osmice čebela drgeta z zadkom in trepeta s krili, s čimer označi oddaljenost. Intenzivnost plesa, vzorci in vonj, ki jih v panj prinese plesalka, pa drugim omogočajo, da ugotovijo količino hrane in njeno kakovost. V vsem tem pa je skritih še veliko detajlov »čebelje govornice«, ki bi jih bilo potrebno spoznati.

»Ko sem skušal prodreti v skrivnosti čebeljega komuniciranja, sem si pomagal tako, da sem čebele opazoval na satju v temi, bolje rečeno, osvetlil sem jih s svetlobo, ki je bila za njih nevidna. Za poizkuse pa sem uporabljal *Apis mellifera* – medonosno čebelo, kakršno pač imajo v svojih panjih severnoameriški čebelarji.

Očitno je, da čebele v temi slišijo plesalko, ki jim sporoča svoja odkritja izven panja. Njena tretetajoča krila povzročajo močne zračne tokove, kar je raziskal že Axel Michelsen, strokovnjak za živalski sluh z Univerze Odense na Danskem. Skupaj s študentom Perom Krygerjem je uporabil drobcen mikrofoni, s katerim je meril zračne tresljaje v bližini plesalke. Ko je zvok s posebnimi napravami ojačal, sem lahko slišal posebno brenčanje. Zvok oziroma zračni tok, ki ga povzroča trepetanje kril plesalke, pa je tako šibak, da ga lahko zaznajo le čebele, ki so tesno ob njej, zato ne vznemirja življenja drugih v panju, kot tudi ne govornice drugih plesalk na satu. Kaže, da čebele zaznajo ta zvok s svojimi »antenami« – tipalkami.«

Raziskave Wolfganga Kirchnerja z univerze Würzburg in Williama Towna z univerze Kutztown v Pensilvaniji so postavile na glavo prepričanje, da so čebele gluhe! S pomočjo laserskega žarka, ki je meril tresljaje, so dokazali, da čebele povzročajo vibracije, ki se prenašajo po satju.

»Tako se pojavljajo nova vprašanja, na katera naše poznavanje čebeljega plesa ne more dati odgovora. Da bi nanje odgovorili, smo morali uporabiti robota, ki smo ga lahko nadzorovali in usmerjali, zato naj bi bil čimbolj podoben pravi plesalki.

Ta robot je moral plesati v značilni osmici, dajati vzorce hrane in proizvajati ustrezne zvoke. Zlasti slednje je bilo najtežje doseči.

A tudi to je uspelo – s pomočjo enega samega »krila«, narejenega iz britvice. Vsa zadevščina niti ni bila tako zapletena, kot se je zdelo na prvi pogled, rezultati pa so bili neverjetni.

Michelsen je programiral računalnik, ki naj bi v povezavi z robotom v panju opisal ostalim čebelam pot do hrane. Vsakih deset minut je računalnik spremenil smer plesa, skladno s premikom sonca na nebu. S pomočjo drobnega mikrofona je lahko na osciloskopu preverjal zvok, ki ga je oddajalo robotovo krilo iz britvice, s pomočjo elektromagneta.

Čeprav ni mogel razbrati govora čebel sledilk, ki so prosile za vzorce, je po občutku vsake toliko časa sam poslal prek cevke sladkorno raztopino.

Sledilke so skrbno spremljale robota in potrebno je bilo le še preveriti, ali upoštevajo njegova navodila, izražena s plesom in zvokom – vibracijami. To so naredili tako, da so čebelam omogočili izlet le skozi majhno odprtino pod satom namesto skozi glavno žrelo, ki so ga zaprli.

Oče robota Bent Bach Andersen se je potem usedel k posodici s sladkorno raztopino, izboljšano za okusom poprove mete, in čakal na morebitne obiskovalke. Te je tri do šest ur skrbno beležil, skratka ves čas, kolikor je robot na satu plesal in oznanjal smer ter oddaljenost posodice.

Celoten poizkus je bil opravljen avgusta, ko okoliška polja čebelam ne nudijo kaj prida naravne hrane. Posodico s hrano so postavljali na različnih oddaljenostih od panja, vse do 1500 metrov, spreminjali pa so tudi smeri.

Med poizkusi je prišlo do skodelice 200 do 300 čebel, če jim je informacija o njej posredovala živa čebela, če pa je to delal robot, je prišlo le 20 do 100 čebel in celo manj kot deset, če je robot le ponujal hrano, ni pa plesal.

Tako so raziskovalci dognali, da je po-

trebna kompleksna komunikacija, ki jo sestavljajo ples, zvok in okus. Če katerikoli teh elementov manjka, imajo čebele manj možnosti, da najdejo hrano, ki naj bi jo iskale na osnovi govornice plesalke.

Robot in računalnik sta raziskovalcem

veliko pomagala pri njihovem delu, vendar so se pri tem pojavljala vedno nova vprašanja. Kaže, da bo potrebnih še veliko naporov, da bo govorica čebel dokončno raziskana, če sploh bo.

PREZIMOVANJE ČEBEL V NAKLADNIH PANJH Z ZAPRTO IN ODPRTO PODNICO

Na čebelnjaku vseučilišča v Hohenheimu so 5 let (1982/86) prezimovali šest poskusnih družin v panjih z nizkim zamreženim prostorom pod sati in brez podnice, šest kontrolnih družin pa v enakih panjih s podnicami.

Poskusni panji brez podnice so se čez celo leto bolje obnesli. Jeseni so prej prenehali zalegati, imeli so manj zimskih mrtvic, v njih so bile čebele fiziološko bolj zdrave, spomladi pa so začeli intenzivneje zalegati razmeroma pozno (ob začetku cvetenja ive). V tem času je bilo v poskusnih družinah še mnogo zimskih čebel, tako da jim

celo spomladanske ohladitve niso prizadejale praktično nikake škode. Poleg tega je bilo v poletnih mesecih družine v panjih brez podnice lažje prevažati.

Zaradi zgodnejšega prenehanja zaleganja jeseni ter zaradi poznega začetka zaleganja spomladi so imeli v teh obdobjih dodatne možnosti za protivaroosne ukrepe. Edina pomanjkljivost poskusnih družin v panjih brez podnic je bila večja (za 10–15 odstotkov) poraba zimske hrane.

(H. Horn, Bienenwelt, 1988/2, po Ref. ž. 1989, prevedel dr. J. Rihar)

Kaj so pisali nekoč?

NAŠE PANJSKE KONČNICE

AVGUST BUKOVEC
(Nadaljevanje)

O slikarjih in njihovi tehniki

Mnogo dokazov imamo, da je poslikavanje končnic sčasoma postalo izključno področje ljudskih slikarjev. Teh je bilo precej v dobi, ko se je pri nas med ljudstvom udomačilo okraševanje pohištva z oljnatiimi slikami. V 18. in 19. stoletju je bil delokrog teh rokodelcev-umetnikov obsežen, saj so opravljali vse posle današnjih boljših slikarjev in pleskarjev in hkrati zadovoljevali priproste umetniške potrebe takratnega podeželskega človeka.

Ljudski slikarji, ki so bili obenem tudi slikarji končnic, so bili po večini priprosti ljudje, ki se niso redno ukvarjali s tem delom in

ki niso živeli samo od njega. Med njimi je bilo tudi dosti samoukov. Za čopič so prijeli le, kadar se jim je nudila priložnost ali pa jih je sila priganjala, da so si morali s slikanjem služiti vsakdanji kruh. Plačilo za trud pa je bilo majhno, in treba je bilo z delom hiteti, da se jim je izplačalo. Zavoljo tega njih izdelkov ne smemo presojati po kriteriju za visoko umetnost, tem manj, ker je bilo njihovo slikarsko znanje omejeno in so le posamezni izmed njih, ki so bili bolj nardarjeni, po daljšem udejstvovanju dosegli neko višjo stopnjo slikarskega znanja in spretnosti. Naravno je, da je moral najokornejši slikar sčasoma kolikor toliko napredovati, če je slikal isti motiv nič kolikokrat. Najprimitivnejši slikarji končnic so

delali s prav priprostimi sredstvi. Dve, tri barve so jim zadoščale, da so napravili sliko. Niso si belili glave zaradi kompozicije, perspektive, plastike in harmonije barv, kaj šele zaradi anatomske pravilnosti teles. Mnogim končnicam se pozna, da so jih napravili ljudje, ki svojega naravnega slikarskega daru niso zapravili v nobeni šoli . . .

Zanima nas tudi, s kakšnimi barvami in kako so slikali končnice.

Mnogh starih izdelkov človeških rok se drži dih večne trajnosti. Zdi se nam, da jih ne bo nikoli konec, tako dobro so ohranjeni kljub neprestani rabi. Pravimo, da so bili narejeni za vse večne čase. Nekdanji rokodelci so v resnici, kar se tiče solidnosti izdelkov, nadkriljevali sodobne. Nele, da so predmete skrbneje, trpežneje in z nekako ljubeznijo izdelovali, tudi surovine, ki so jih uporabljali, so strogo izbirali in obdelovali, da so bili izdelki potem resnično kar se da trpežni.

To velja tudi o panjskih končnicah. Kdor ogleduje kako zbirko starih končnic, se ne more dovolj načuditi, kako dobro je slikarja na njih ohranjena. Marsikaka že nad sto in petdeset let ali še več stara je še vedno taka, kakor da bi bila nova: barve žive, slika nepoškodovana. Očistiš jo, pa bi človek mislil, da je nedavno zapustila slikarsko delavnico. Na mnogih opazujemo, da je »zob časa« po mnogih letih zglodal (belo) temeljno barvo tam, kjer je ostala sama, tako da se je pokazal les, toda slika sama je zaradi dvojne plasti barve (temeljne bele in zgornje barvaste) ostala nedotaknjena v ostrih obrisih. Take slike so sedaj videti, kakor da bi bile pridvižene iz lesa (relief). Glej končnico sl. št. 29!

Pri končnicah iz novejši dobe, nekako od 1880. l. dalje pa opazimo naglo propadanje slik. Temeljna barva se lušči, a tudi vrhnja plast barv, t.j. slika sama, odpada. Vse barve so močno pobledele, nekatere tako, da se nič več ne more razločiti, kaj je bilo na končnici naslikanega. Torej popoln razkroj barv! To potrjuje tudi dejstvo, da so morali v Narodnem muzeju v Ljubljani nedavno odstraniti s hodnika vse končnice, ki so bile tam razstavljene na dveh velikih stojalih. Opazili so, da so barve začele bledeti, ker so bile končnice ves dopoldan na soncu. Prepričan sem, da so končnice iz novejši dobe (od 1880–1915 l.) nepri- merno bolj trpele. Starejše so že v čebel-

njaku na žgočem soncu prestale preizkuš- njo.

Ob izbruhu prve svetovne vojne sem se pogodil s cerkvenim slikarjem M. T., da mi je napravil večje število končnic po starih vzorcih. Dogovorila sva se, da mora uporabljati samo najboljše olje in najtrpežnejše barve, ki jih sonce ne vzame. Hotel sem dognati, če je sploh mogoče še napraviti končnice, ki bi dočakale starost in ohranile lepoto. T. je bil izkušen, vesten in zelo spreten slikar. Prepričan sem bil, da bo delo izvršil kar najbolje, zlasti ker sem ga opozoril, da gre tudi za poizkus, če zmorejo sodobni čopiči kaj tako trpežnega kakor v starih časih. Izdelane končnice so bile ne- navadno lepe in tako živih barv, da se jih kar nagledati nisem mogel. In vendar niso izpolnile mojih nad. Že po nekoliko letih so barve obledele in močno razpokale navzlic skrbni negi (umivanju od časa do časa in napajanju z obeljenim lanenim oljem). Po dobrih 20 letih je bilo vse lepote konec. Barva se sicer ni okužila, toda obledele je tako zelo, da je slika zginila.*

Odkar zbiram končnice, me je zato zani- malo, zakaj novejši končnice nimajo tiste trpežnosti kakor stare. Razgovarjal sem se o tem z raznimi našimi strokovnjaki, toda stvari nismo mogli do dna. Prsil sem tudi akad. slikarja Mateja Sternena, naj pove svoje mnenje. Bil sem prepričan, da bo restavrater take kvalitete vedel marsikaj važnega, da si bomo trpežnost starih končnic oziroma naglo propadanje novejših laže razlagali. Povedal mi je tole:

»Za trpežnost slik na končnicah je pred- vsem odločilno olje, s katerim je bila barva zmešana (naribana). Dandanes ne vemo, če so uporabljali makovo olje, ki je poseb- no dobro za ohranitev barve, ali pa kako smolo (npr. mastiks ali kaj podobnega), ki zelo zavira razkrajanje barvne sestavine. Tudi čisto laneno olje je boljše kakor firnež; suši se sicer počasi, a še vedno hitreje ka- kor makovo, vendar pa ohranjuje barve dolgo časa sveže.

* Slikar je pogršel, ker barv ni poprej preizku- sil. En vzorec na koščku lepenke ali lesa bi bil moral izpostaviti svetlobi in soncu, drugega pa vtakniti npr. med lista kake knjige. Že po neko- liko dneh bi bil na podlagi primerjave vzorcev lahko dognal, če so barve za svetlobo in sončne vplive res neobčutljive.

Končnica št. 38 (iz zbirke ČD) pa dokazuje, da slikarji končnic niso uporabljali samo oljnatih barv, marveč tudi tempera barve, ki so sestavljene (naribane) iz jajc, firneža, vode in barve.

Odločilnega pomena za trpežnost slik na končnicah pa je bilo, da niso uporabljali zgolj prvovrstna olja, marveč jih tudi mešali s takimi barvami, ki dolgo let kljubujejo soncu in vsem vremenskim neprilikom. Takratne barve so bile po večini naravne prstene. Izvrstno so barvo obdržale: zlati oker, indsko rdeča, črna (iz saj ali pa iz žganih korenin vinske trte), cinober, zelena prst, švajnfurtska zelena in ultramarin, ki pa je še najmanj trpežna izmed navedenih barv. Najboljše modre barve, kobalt, prav gotovo zato niso uporabljali, ker je predraga, najmanj 10 do 15-krat dražja kakor ultramarin, toda je edina modra barva, ki prenese dnevno svetlobo in sonce, kljubuje vsem vremenskim neprilikom in ni nagnjena h kemičnemu razkrajanju.

Čim fineje so bile barve zmešane (naribane), tem živahnješe so bile. Dovršeno sliko so prevlekli z obeljenim lanenim oljem, kateremu je bila zanesljivo primešana kaka smola (mastiks), ker se samo laneno olje prehitro razkroji. To je mnogo pripomoglo k trpežnosti slike.

Bodi na koncu omenjeno, da so v starih časih barve zelo skrbno pripravljali. Tudi na dober temelj so obračali mnogo pozornosti. Zanj so uporabljali belo kredo, ki je boljša kakor svinčena belina. Vse to je odločilnega pomena za ohranitev končnic in slik sploh.«

Za te podatke se mojstru Strnenu prisrčno zahvaljujem. Naj dodam še, da sem pregledal veliko število končnic iz dobe, ko je bila njih veljava na višku (t.j. pred l. 1870) in sem se prepričal, da so slikarji v resnici uporabljali skoraj izključno zgoraj omenjene barve. Vse so ohranile svojo barvitost mnogo desetletij, samo modra barva – ultramarin – je sčasoma nekoliko izgubila, ker se je na njej napravil rahel dih sivine.

Kasneje, nekako od l. 1880 dalje so začeli uporabljati tudi razne kemične in mešane barve. Te so že v nekoliko letih močno pobledele in začele razpadati tako zelo, da se po dvajsetih, tridesetih letih skoraj ni poznalo, kaj je bilo naslikanega. Posebno naglo so pobledele vse rdeče, rožnate in modre barve (berlinsko in pariško modri-
lo).

Tudi kakovost lesa je pri končnicah močno vplivala na stanovitnost slik. Najlepše in najbolj ohranjene končnice v naših zbirkah so iz lipovine in iz prav goste smrekovine. Na lesu z redkimi rastmi je slika kmalu začela propadati, ker je začel les prej trohneti.

Prav gotovo je, da je bila slaba kakovost barv od l. 1880 dalje tudi eden izmed poglavitnih vzrokov, da so čebelarji začeli opuščati poslikane končnice. Prepričali so se, da novodobne končnice ne učkajo starosti in to je bilo odločilno. S poslikanimi končnicami vred so pa izginili tudi te stroke večji slikarji.

(Dalje sledi)

FILM POSLIKANE PANJSKE KONČNICE

BORIS VIŠNOVEC

Sedaj, ko je film Poslikane panjske končnice že med gledalci, saj smo si ga lahko ogledali obiskovalci razstave na Dunaju, obiskovalci in ljubitelji filma v Idriji, pripravljeni pa sta tudi slovenska in nemška inačica kasete, želim opozoriti na nekaj podrobnosti, ki naj bi dopolnile razumevanje sporočila filma in dojemanje režijske zasnove filma.

Panjske končnice niso samo folklorna posebnost, ki naj bi nas usmerila v obujanje idilike in izginulega sveta, temveč samosvoj in enkratni likovni pojav, ki je prav tako

tudi del svetovne kulturne dediščine. V zgodbah, predstavljenih na končnicah, se zrcali dvesto let slovenske zgodovine, pa tudi možnosti za razumevanje tedanjega sveta, človekovega čustvovanja in razlage sveta. Zato smo skušali pri zasnovi filma predvsem spoznati notranji svet slovenskega človeka in obogatiti z nekaterimi sodobnimi spoznanji, spregovoriti z občutki nekoga, ki je živel sto, dvesto let pred nami.

Svet poslikanih panjskih končnic je svet trdnih kmečkih domačij, z njim lastno patriarhalno samozadostnostjo in pomem-

bnostjo. Kot okras vsake domačije je pome-nil čebelnjak s poslikanimi končnicami tudi osrednji prostor, kjer so se ljudje srečevali in komentirali dogodke, predstavljene na končnicah. Nenazadnje so končnice opravljale tudi pomembno vzgojno in kulturno poslanstvo, saj so bile na njih v tematskih sklopih predstavljene tako zgodbe iz realnega sveta kot pravljica in verska tematika. V filmu smo skušali s posameznimi prizori, njihovim nizanem in z zgradbo celotnega filma prikazati to strnjeno simbo-liko, ki je pravzaprav odraz življenjskega utripa. Seveda pa del dediščine že obstaja v naših podzavestnih vzgibih, do česar bi se prikopali po bolj pretehtani sociološki in psihološki obravnavi končnic.

Že sama zgodba o trpečem Jobu, ki je dolgo veljal za zavetnika čebelarjev, nas navaja na dejstvo, da je ta nekoliko hudo-mušno predelana svetopisemska zgodba naperjena proti nežnemu spolu. Ljudska domišljija je pridala Jobu hudo ženo. Sicer pa je bil Job tudi zavetnik glasbenikov, ki trpečemu Jobu lajšajo življenje. Zgodba je v različnih inačicah znana tudi v drugih evropskih deželah. Domača inačica pripo-veduje, da je Job plačal godca s črvi, ki so se spremenili v ose. V filmu smo posneli Joba v Brniški fari pri Beljaku na Koroškem. V kapelici poleg podružnične cerkvice Sv. Joba je na freski ob svetnikovi strani nasli-kan angel, v rokah drži kranjč. Ohranjene imajo tudi relikvije iz čebeljega voska, ki so jih uporabljali pri vsakoletnem praznovanju. Tako sta se izročilo, ki je prišlo iz Furlanije, in pripovedno izročilo iz Koroške, združili v osrednjeslovenskem izročilu.

Tem uvodnim prizorom sledi prikaz dela na polju in večernega vračanja z dela. Zatem predstavimo vrsto nabožnih podob iz Marijinega življenja. To so pravzaprav najstarejše znane končnice, v katerih sre-dišču je Marija, ob strani pa so šopki rož. Nato sledijo zgodbe iz Stare in Nove zave-ze, ki smo jih skušali smiselno vključiti v zasnovu filma. Ob predstavitvi biblijskih motivov prikazemo z bogastvom notranjega prostora intimo kmečkega doma. Tega so, tako kot končnice, oblikovali ljudski slikarji, ki so tudi tu uveljavili svoj specifičen način

slikanja. V nadaljevanju sledi prizor kmečke svatbe, sem pa smo vključili tudi znane škofjeloške kruhke. Pri prikazovanju bale in pri poroki je značilno poudarjanje boga-stva. Zanimiv je prizor svatbe, kjer sta ženin in nevesta odsotna in zamišljena, kar po svoje potrjuje odnos med spoloma, ki smo ga nakazali v začetnih prizorih. Ljube-zenska tematika je predstavljena zelo stvarno in realistično in se stopnjuje v vrsti satiričnih obračunov. Ozračje je brez ro-mantike in kaže na težnjo po moški prevla-di.

Zelo stvarno dejstvo za slovenskega člo-veka je bil odhod k vojakom. Na temo vojskovanja je nastalo veliko število kon-čnic. Stalna je bila tudi prisotnost turške nevarnosti. Meje med stoletji so na teh končnicah zabrisane, prevladujejo prizori vojskovanja med Avstrijci in Turki ter med Avstrijci in Francozi. V ljudski pripovedi pogosto nastopa kralj Matjaž, ki naj bi ljudstvo osvobodil težkega življenja. Njegov lik je nastal iz spomina na ogrskega kralja Matijo Korvina, ki je bil znan kot pravičen vladar. Na končnicah, ki prikazujejo spopad Pegama in Lambergarja, gre za stari mito-loški motiv boja med dobrim in zlim, ki se je iz antične mitologije preselil v krščansko. Iz slovenske mitologije je spopad med naj-emnikom Katarine Celjske in junakom z gradu Kamen pri Begunjah, ki ga je v boju za celjsko dediščino poklical na pomoč cesar. Razlage teh dogodkov so podane na način, kot si jih je zamislil preprost kmečki človek.

Nato zaživijo v filmu satirični prizori obra-čunov med ženskami, ki se bojujejo za moške, in pozneje z moškimi, ki posedajo v gostilni. V teh prizorih zaživi pristna ljud-ska domišljija celo do nadrealističnih prizo-rov, ki smešijo posamezne poklice in mimo-grede poudarjajo veljavo kmečkega stanu. Film se tu stopnjuje in združi liniji, tako realistično kot fantastično oziroma podu-hovljeno plast. Ponovimo motive iz pred-hodnih prizorov in strnemo doživetja, s tem pa pripravimo preskok v sedanjost. Za-ključni del izpeljemo iz tematskih sklopov oziroma prizorov, ki smo jih postopoma uvajali v predhodnih sekvencah. Zato je tudi film sinhrona celota, kjer je vsak del

oziroma vsak prizor tudi del celote. Iz umevanja sporočilnosti in medsebojne odvisnosti prizorov izvajamo tudi celotno razumevanje in sporočilnost filma.

Pri zasnovi filma, pri gradnji celote in pri izpeljavi tako slikovnega kot zvočnega dela

filma nas je vodila želja, da bi ostali zvesti prabiti slovenskega značaja. V njem je nostalgичna zasanjanost, ki kot stalnica hitro spreminjajočega se sveta predstavlja tudi element modernosti.

Iz društvenega življenja

SREČANJE IN TEKMOVANJE MLADIH ČEBELARJEV BO V LJUBLJANI 12. MAJA 1990, V OŠ DANILE KUMAR, GODEŽEVA 11

Obveščamo čebelarke krožke, da bo srečanje in tekmovanje mladih čebelarjev v Osnovni šoli DANILE KUMAR, v Ljubljani, GODEŽEVA 11 (blizu Ruskega carja za Bežigradom), in to 12. maja 1990 s pričetkom ob 9. uri.

Organizator letošnjega srečanja in tekmovanja mladih čebelarjev je MEDEX iz LJUBLJANE v sodelovanju z Zvezo čebelarskih društev Slovenije, komisijo za čebelarski naraščaj.

Vodstva društev, ki do sedaj še niso poslala **prijavnic** na ZČDS, prosimo, da to nemudoma storijo (ZČDS, Cankarjeva 3, 61000 Ljubljana) s pripisom za tekmovanje mladih čebelarjev. Točna navodila so objavljena v številki 3/90 na strani 119.

KOMISIJA ZA ČEBELARSKI NARAŠČAJ PRI ZČDS

TIPSKI ČEBELNJAK

Izdelujemo tipske čebeljnake dimenzij

400 x 250 x 190 cm,

- možnost postavitve na višino 1,80 m zaradi zaščite pred medvedom,

- kapaciteta 54 AŽ panjev,

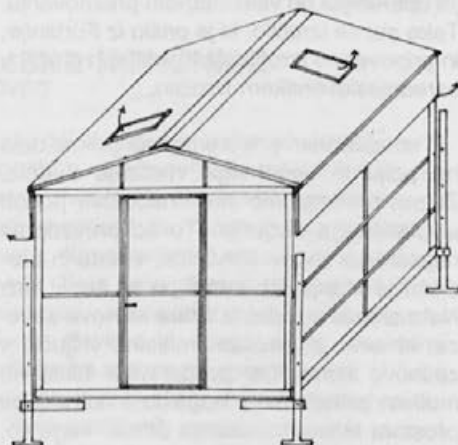
- možnost podaljševanja za 43 cm (+ 6 panjev),

- dvojna vrata,

- dve strešni okni,

- zložljiv odkap širine 50 cm.

Vse informacije lahko dobite na naslovu:
KLJUČAVNIČARSTVO POSTOJNA, Tržaška c. 24, telefon: 067/21-230.



ANTON FATUR



Na pokopališču v Knežaku smo se v januarju poslovili od dolgoletnega člana našega društva Antona Faturja iz Bače. Rodil se je v vihri prve svetovne vojne leta 1917. Kot veliki ljubitelj narave je začel čebelariti že v zgodnji mladosti, svoje dejavnosti pa ni opustil vse dotlej, dokler ga ni neozdravljiva bolezen priklenila na posteljo. Začel je z enim panjem – kranjičem in končal z več AŽ panji. Bil je borec prekomorskih brigad NOVJ. Pri odprtem grobu smo se poleg drugih krajanov od njega poslovili člani ČD Ilirska Bistrica z društvenim praporom in s poslovnimi besedami in borci KS Knežak s svojim praporom. Mešani pevski zbor iz Knežaka pa mu je v slovo zapel poslovilni pesmi. V spominu ga bomo ohranili kot borca NOV in dobrega čebelarskega prijatelja.

Čebelarsko društvo
ILIRSKA BISTRICA

JERNEJ NARTNIK



Marca letos smo se čebelarji zadnjič poslovili od priljubljenega in ustvarjalnega Jerneja Nartnika.

Pred 72 leti je prijokal na svet v kmečki in trgovski družini. V svojem očetu je imel velikega vzornika in prvega učitelja življenja. Po uspešno končani trgovski šoli se je zaposlil pri očetu, po vojni pa je začel delati na okrajni žagi v Polhovem Gradcu, kjer je kot direktor dočakal upokojitev.

Vsi smo ga poznali kot Plenkovega Jernača, h kateremu smo vedno lahko prišli po nasvet. Kmetje so hodili k njemu po

mnenje o prodaji lesa, drugi pa zaradi nakupov lesa. Nobenega ni odslovil. Njegovo bivanje v Polhovem Gradcu pa je dalo kraju velik pečat. Ob njegovi pomoči je zraslo veliko hiš, hlevov, pomagal je pri širitvi električnega omrežja, mnogim pa tudi do upokojitve.

Tudi pri čebelarjih je vedno veliko delal. Brez njegove ustvarjalnosti v Polhovem Gradcu ne bi bilo čebelarskega doma. Vsak dan je bil na gradbišču, kjer je pomagal reševati težave. Po desetih letih pa je dom odplačan in služil svojemu namenu. Čeprav smo se mu skušali vsaj malo oddolžiti z odličji Anton Janša II. in III. stopnje, mu njegovega truda, prostovoljnih delovnih ur in neprecenljivega znanja ne bomo mogli nikoli nadoknaditi.

Čebelarsko društvo
Dolomiti
Polhov Gradec

FRANC PIPAN



Čebelarji ČD Skaručna sporočamo, da nas je v lanskem letu zapustil eden od ustanoviteljev naše ČD France Pipan.

Rojen je bil leta 1906, po poklicu pa je bil trgovec. Živel je v Skaručni pri Ljubljani, kjer je že pred 2. svetovno vojno začel tudi čebelariti. Za nenehno prizadevanje, za napredek čebelarstva in marljivo delo v ČD, kjer je bil tudi dolgoletni blagajnik, je prejel odličji Anton Janša III. in II. stopnje.

Ker so njegovi sinovi prav tako čebelarji, se nam ni treba bati za usodo njegovih čebelic.

ČD Skaručna
Marko Kupljenik

VLADO KRŽIŠNIK



Jeseni leta 1989 je umrl Vlado Kržišnik iz Unca pri Rakeku, star komaj 59 let. Rodil se je leta 1930 kot sin železničarja in tudi sam je šel po očetovih stopinjah. Izučil se je sicer za ključavničarja, nato pa se je zaposlil pri železnici kot kurjač parne lokomotive. Po uspešno opravljenem izpitu je postal strojevodja parne lokomotive, kasneje tudi električne, ki jo je vozil do upokojitve leta 1982. Še kot aktiven strojevodja si je preskrbel čebele, postavil na vrtu čebelnjak, tako da so mu bile v veselje po težki, naporni in odgovorni službi.

Pokojni Vlado ni bil velik čebelar, saj je čebelaril z največ osmimi družinami. Po letu 1987, ko so tudi njemu zaradi varoe umrle vse čebele, ni pomišljal, ampak si je kupil nove družine in tako jeseni še sam zazimil šest družin.

Sedaj bodo čebele ostale pri hiši, kajti skrb zanje je prevzel njegov zet.

K zadnjemu počitku smo ga spremlili s čebelarškim praporom. Vsi čebelarji ga bomo ohranili v lepem spominu.

**Čebelarška družina
Rakek**

ANTON PETERLIN



Člani ČD Komenda – Moste smo se s praporom poslovili od našega ustanovnega člana Antona Peterlina.

Rodil se je leta 1910. Že v mladih letih se je posvetil čebelam in kot železničar pomagal tudi drugim čebelarjem prevažati njihove ljubljenske na boljšo pašo. Ko so dozoreli pogoji za ustanovitev ČD v Komen-di, je bil med organizatorji in je v družini deloval vse do svoje smrti.

Iskrenega tovariša bomo ohranili v trajnem spominu.

**Čebelarška družina
Komenda-Moste**

STANE PURKAT



Decembra lani smo se na pokopališču na Krki za vedno poslovili od našega dobrega čebelarja Staneta.

Rojen je bil leta 1919 v Krški vasi, kjer je tudi živel in čebelaril celih 44 let. Bil je ustanovni član, dolgotletni tajnik, preglednik in delegat našega društva. Za zasluge in požrtvovalno delo vse do svoje smrti je prejel odličji Anton Janša III. in II. stopnje.

Po poklicu je bil mizar, v svojem prostem času pa čebelar. Čebelaril je običajno s 36 AŽ panji, ki si jih je sam izdelal, panje je izdeloval tudi za druge čebelarje. Bil je dober tovariš in deloven na vseh področjih, saj ga je na zadnje počivališče spremljalo mnogo čebelarjev in gasilcev s svojimi prapori.

Ohranili ga bomo v najlepšem spominu.

**Čebelarška družina
Krka**

FRANC MEDEN



Tik pred novim letom je nenadoma umrl Franc Meden iz Rakeka.

Rojen je bil leta 1912 v Topolu pri Begunjah. V Kranju se je izučil za trgovca in svoj poklic je opravljal v raznih krajih. Leta 1962 si je na Rakeku zgradil hišo in se za stalno preselil sem.

Čebelariti je začel že pred vojno, vendar si je svoj čebelnjak uredil šele po preselitvi v svojo hišo. Čebelaril je z majhnim številom družin, svoje čebelice pa je negoval z veseljem. Tak je bil tudi njegov odnos do naše čebelarške organizacije. Od vsega začetka je bil namreč njen član. Dolga leta je bil član upravnega in tudi nadzornega odbora ČD Rakek. Za požrtvovalno delo v organizaciji je leta 1978 prejel odličje A. Janša III. stopnje.

**Čebelarška družina
Rakek**

Ime in priimek čebelarja:

Naslov:

datum: 1990

Kmetijski inštitut Slovenije – čebelarstvo
Hacquetova 2, 61000 Ljubljana

ZAHTEVEK ZA UVELJAVITEV PREMIJE ZA MATICE

Pristojne republiške službe naprošam za izplačilo premije za matice. Izjavljam, da so spodaj navedeni podatki pravilni in da dovoljujem morebitno kontrolo prisotnosti regresiranih matic v mojem čebelnjaku. V primeru nakupa 20 ali več matic mi lahko izplačate celotno premijo na moj žiro račun št:

.....
Sem član čebelarskega društva, kamor, prosim, nakažite denar za premijo v primeru, da bom kupil manj kot 20 regresiranih označenih matic.

datum nakupa označenih matic 1990

število kupljenih označenih matic:

priimek vzrejevalca:
(v primeru, da ne veste za vzrejevalca, vpišite mesto nakupa – npr. Medex)

število sprejetih matic:

število zavrnjenih matic:

število matic, ki so zalegle in izginile:

Matice sem dodal v čebelnjak (vpišite mesto čebelnjaka in kraj):

.....
V čebelnjaku imam čebeljih družin in praznih panjev.

Moje pripombe:

.....

Podpis:

Prilagam kontrolne nalepke
kupljenih označenih matic.

NAVODILA ZA IZPOLNJEVANJE OBRAZCA ZA PREMIJO ZA NAKUP MATIC

Postopek za uveljavljanje premije za matice smo letos nekoliko poenostavili. Pravilno izpolnjene zahtevke za premije s priloženimi kontrolnimi nalepkami lahko neposredno sami pošljete na Kmetijski inštitut Slovenije, lahko pa v okviru društva zberete zahtevke in jih skupaj pošljete na Kmetijski inštitut Slovenije. Ta bo v obeh primerih do 10. v tekočem mesecu pripravil zbirnike zahtevkov in jih posredoval Kmetijsko-živilski razvojni skupnosti, ki bo izplačala denar za premije.

Izplačilo premij bo možno na dva načina. V primeru nakupa 20 ali več matic imate za izplačilo premije dve možnosti: neposredno na vaš žiro račun ali pa na žiro račun čebelarkega društva oz. družine. V primeru nakupa do vključno 19 matic pa vam bomo izplačali premijo samo na žiro račun čebelarkega društva ali družine. Poleg denarja bo čebelarstvo ali družina prejelo še kopijo zbirnika, od koder bo razvidno, čigav je denar.

Premirali bomo samo označene matice (z modro barvo ali s prilepljeno modro opalnitno ploščico). Z oddanim zahtevkom nam boste omogočili tudi možnost kontrole prisotnosti kupljenih matic v čebelnjaku, če bo potrebno.

Obrazec za uveljavljanje zahtevkov za premije lahko zahtevate ob nakupu matic, lahko pa ga fotokopirate iz Slovenskega čebelarja.

Kmetijski inštitut
Slovenije

JOŽEF DRUFOVKA – 95-letnik



Naš jubilar bo aprila dopolnil 95 let. S čebelami se ukvarja že polnih 75 let. Rojen je bil 25. aprila 1895 na Humu v Goriških Brdih. Jožef je imel že kot otrok veselje do čebel. Takole pravi: »Začel sem s 15. leti.

Lovil sem čebele na cvetlicah in jih odnesel domov. Misil sem, da bodo ostale v škatli, to pa se seveda ni zgodilo. Nato sem zožil žrelo na škatli in ponovno poskusil. Pri tem delu me je videl nek prevažalec. Najprej je pomislil, da ubijam čebelice, ko pa sem mu povedal, kaj bi rad, mi je daroval enega kranjiča. Od tedaj dalje nisem ostal brez čebel.« Med drugo svetovno vojno je Jožef ostal v domačem kraju kot vojaški referent. Tako je lahko skrbel za svoje čebelice. »Med vojno nisem skrbel samo za svoje čebelice, temveč tudi za sosedove, ker so ostale brez skrbnika. Čebelaril sem največ z 10–12 AŽ panji ter nekaj rezervnimi družinami. Kot mizar sem vse panje izdelal sam.«

Član čebelarkega društva Kanal-Brda je vse od ustanovitve. Za svojo vsestransko delo v društvu je prejel tudi odličje Anton Janša III. stopnje, imenovali pa so ga tudi za častnega člana društva. Ob jubileju želimo Jožefu Drufovki predvsem zdravja in mnogo zadovoljstva v krogu čebelarjev in krajanov.

Čebelarstvo društvo KANAL-BRDA
Predsednik: Nedeljko Bajt

MALI OGLASI

- UGODNO** prodam 5 čebeljih družin v rabljenih AŽ panjih 9-satarjih. Tel.: (0608) 33-606.
- PRODAM** TAM 4500, predelan za prevoz 60 AŽ panjev in kupim 15 rojev. Tel.: (061) 331-770.
- ZARADI** boleznih poceni prodam lesen čebelnjak (3 x 4 m) in 21 čebeljih družin s panji AŽ 10-satarji. Jože Dolinar, Ul. Draga Brezarja 10, Kranj, tel.: (064) 22-622.
- PRODAM** prevoznik čebelnjak TAM 5000 s 66 AŽ naseljenimi panji. Tel.: (068) 73-486.
- PRODAM** 12 družin v AŽ panjih (kontejner skupaj s prikolico) za osebni avto. Albin Polanc, tel.: (065) 31-013.
- PRODAM** kamion TAM 5000, predelan kason za 64 AŽ 10-satarjev. Tel.: (0608) 75-720 popoldan.
- 20 SEDEMSATNIH** AŽ panjev in 24 zadnjih vratc z vgrajenim pitalnikom za 4 in 5 satne prašilčke prodam. Tel.: (061) 611-173.
- PRODAM** 40 čebeljih družin na AŽ satju in 20 na LR satju, s panji ali brez. Vse družine imajo mlade matice. Zamenjam tudi za gradbeni material. Tel.: (061) 781-180 popoldan ali zvečer, 781-082 delavnik dopoldan.
- PRODAM** čebelje družine na AŽ satju (5-satarji). Pavel Zaletel, Trpinčeva 94, Ljubljana, Fužine.
- PRODAM** 18 čebeljih družin 7-satarjev po 300 din. Tel.: (064) 45-570.
- PRODAM** ali dam v najem čebelnjak 30 AŽ 10-satni s smukalnikom in ves pribor. Prosenjak, Zg. Hoče 56 a, tel.: (062) 611-002.
- TOVORNJAK** z Mercedesovim motorjem 220 D, je atestiran za prevoz čebel za 36 AŽ panjev, vozen je z B kategorijo, prodam ali menjam za traktor. Ivan Smolak, (0602) 31-512.
- PRODAM** točilo na 4 sate ter čebelarški pribor in 20 osmukalnikov. Stanko Amršek, Žurov dol 6, Sevnica.
- MAJA** prodam roje in družine na satju. Anton Šetina, Zbilje 55, Medvode.
- PRODAM** več družin na AŽ satju. Telefon (061) 272-065 ali v petek in soboto (052) 73-414.
- UGODNO** prodam 8 čebeljih družin na AŽ satju. Čebele so selekcionirane na mirnost in medovitost. Marko Jeraj, tel.: (063) 858-464.
- PRODAM** lipove satnike po 6,00 din. Rudolf Golob, Zg. Pobrežje 20, Rečica, tel.: (063) 831-474.
- PRODAM** 10 družin na AŽ satju in roje v maju. Ivan Osredkar, Velika Logojna 31, Vrhnika.
- PRODAM** 40 čebeljih družin z lanskimi maticami na 10 AŽ satih. Janez Ritoper, Kušanovci 13, 69202 Mačkovci, tel.: (069) 77-135.
- KUPIM** naseljene in prazne AŽ panje in novo satje. Ponudbe z opisom in ceno pošljite na naslov: F. Perkovič, Krpanova 2, Rogaška Slatina.
- TAM** 110 T 10, furgon, registriran do septembra, primeren za predelavo v prevoznik čebelnjak prodam. Gašper Ulčar, Rečiška 7, Bled.
- PRODAM** 10 čebeljih družin na 10 AŽ satih. Stane Špenko, Bukovica 2, Vodice.
- VEČJE** število čebeljih družin na AŽ satih prodam. Janez Japelj, Čuža 10, Vrhnika, tel.: dopoldan 312-849, popoldan 751-385.
- PRODAM** 25 čebeljih družin na AŽ okvirjih. Marjan Rovtar, Kovor 104, Tržič, tel.: (064) 57-516.
- ČEBELJE** družine na AŽ 5, 9 in 10-satih prodam. Matice selekcionirane. Miro Prešeren, S. Žagarja 7, Radovljica, tel.: (064) 74-727 ali 74-583.
- PRODAM** 50 čebeljih družin na 7 satih. Bogdan Kocjančič, Dekani 297, tel.: (066) 58-386 zvečer.
- PRODAM** agregat Sever-Subotica 1,5 KW in več čebeljih družin na AŽ 9 satih s panji ali brez. Panji so stari 3 leta. Tel.: (061) 772-943 po 20. uri.
- PRODAM** kontejner za 50 AŽ panjev, 10 praznih panjev in prešo za izdelavo satnic. Tel.: (064) 48-600.
- KUPUJEM** čebelarstvo tehniko, staro od 15 do 20 let. Nikola Sičurin, Duga Resa, tel.: (047) 83-055.
- TOČILO** za med in drugo čebelarstvo opremo prodam. Tel.: (061) 579-234.
- PRODAM** tovorni avto MAN s 102 AŽ panjema, starost 4 leta, izdelava Japel, naseljeni. Franc Oblak, Jablanca 2, Boštanj, tel.: (0608) 81-789.
- ČEBELJE** družine na AŽ satju ugodno prodam. Horvat, Šercerjevo naselje 9, Murska Sobota, tel.: (069) 23-108.
- PRODAM** par močnih in zdravih družin na satju. Čebele so zdravljene proti varozi. Jože Kovačič, C. oktobrske revolucije 13-13, Trbovlje, tel.: (0601) 21-581.
- IZDELUJEM** plastične pokrove za kilografske kozarce. Pokrovi so zelene, rumene, bele barve in prozorni. Bizjak, tel.: (067) 23-586.

Želim kompletirati in vezati vse povojne izdaje našega glasila SLOVENSKI ČEBELAR. Prosim tiste, ki bi bili pripravljene prodati ali za protiuslugo odstopiti manjkajoče številke, in sicer: vse številke letnikov 1945 in 1946; letnik 1947 št. 1, 2, 3 in 8; letnik 1949 št. 1-6, 9, 10, 11; letnik 1950 št. 5-12; letnik 1951 št. 1 in 2; letnik 1952 št. 2, 4, 5, 6.

Istočasno obveščam, da imam veliko količino rezervnih števil posameznih letnikov in tudi kompletne letnike starejših izdaj, ki jih bi poklonil čebelarjem, ki bi si želeli kompletirati svojo zbirko.

Ivan ŠERC, Lendava, Trg Ljudske pravice 13, tel.: (069) 75-455 ali 75-033.

15 PETSATARJEV prodam. Tel.: (061) 861-066.

UGODNO prodam novo enkrat rabljeno točilo za med in kante. Tel.: (061) 344-864 Mencej.

IZDELANO satje AŽ zamenjam za roje oz. družine na 5 satih. Inf. (061) 262-208.

PRODAM večje število družin na LR satju. Tel.: (0608) 68-315 v večernih urah.

PRODAM 20 popolnoma zdravih družin na 7-satarjih. Franc Kraševac, Koroška 11, Kranjska Gora, tel.: (064) 88-474.

PRODAM 14 AŽ družin z novimi panji. Cena 260 DEM po panju. Tel.: (0608) 82-197.

PRODAM več čebeljih družin na AŽ satih petsatarjev. Ivan Ravnik, Rožna 3, 64264 Bohinjska Bistrica.

PRODAM zložljiv čebelnjak za 18 AŽ panjev z 10 naseljenimi AŽ panji in 10 prašilčki. Anton Čok, Stjenkova 26, Sempeter pri Gorici, tel.: (065) 31-061.

PRODAM nove prašilčke na 5 in 7 AŽ satov in pet novih podnic in pitalnikov za LR panje. Lojze Miklič, Hudourniška pot 22, Ljubljana – Rudnik pri Semenarni.

ČEBELNJAK (3,5 x 1,5 m), čebele v osmih panjih AŽ 10, pet panjev AŽ 7, točilo AŽ 419/d z električnim gonilom in ostalo opremo prodam. Tel.: (061) 263-290.

OBVESTILO ČEBELARJEM

ČD Straža – Dolenjske Toplice obvešča vse čebelarje, ki nameravajo pripeljati svoje čebele na hojevo pašo na naše območje, da svoj prihod prijavijo našim čebelarjem, ki so zadolženi za:

- območje Dolenjskih Toplic: Tihomir Barbič, Nemška vas 34 a, tel.: (068) 65-455;
- območje Podturna: Franc Muren, Podturen 71, tel.: (068) 65-371;
- območje Poljan in Starih žag: Milan Pribanič, Občice 20, tel.: (068) 65-598;
- območje Romanje vasi in Vavte vasi: Franc Kapš, Rumanja vas 55, tel.: (068) 85-451.

Vse pripeljane čebele morajo biti pred prevozom zdravstveno pregledane in postavljene na mesto, ki ga vnaprej dogovorita za tisto območje zadolženi čebelar in prevaževalec.

NOVO IZŠLA JE KNJIŽICA POAPNELA ZALEGA

Čebelarstva zveza Hrvaške je izdala novo knjižico v knjižni zbirki »ČEBELARJEVA KNJIŽNICA«.

V tej zbirki sta do sedaj izšli že dve knjižici: »Čebelji darovi« in »Varooza«.

Tretja knjižica Čebelarjeve knjižice ponovno vsebuje temo čebelje bolezni.

V čebelnjakih je iz leta v leto večji problem poapnela zalega, zato ni težko uganiti, da je naslov tretje knjižice v tej zbirki

POAPNELA ZALEGA

Avtor knjižice je prof. dr. Đuro Sulimanović.

Cena knjižice je 60,00 din.

Knjižico vplačajte na žiro račun št. 30102-678-6553, Pčelarski savez Hrvatske, Ul. 8. maja 26/III, 41000 Zagreb.

Čebelarstva zveza Hrvaške

NOVO NOVO

VIDEOKASETA »ČEBELARJENJE II«

Videokaseta »Čebelarjenje II«, ki jo je pred kratkim izdala Zveza čebelarških društev Slovenije, je sodoben in učinkovit učni pripomoček. Koristni strokovni nasveti vam bodo kmalu povrnili vložena sredstva za njeno nabavo.

Posnetki zanjo so bili narejeni pri nekaterih naših najnaprednejših in najbolj znanih čebelarjih po vsej Sloveniji. Omenimo naj nekatere, kot so: Janko Pislak, Franc Šivic, Milka Rakovec, Mirko Pavlin, Franc Škufca, Kmetijski inštitut Slovenije in še mnogo drugih.

Film je dolg 52 minut in presnet na videokasete VHS sistema. Kasete je lahko tudi primerno darilo.

Cena videokasete za člane je **300,00 din**, za nečlane **375,00 din**.

Kaseto lahko naročite pisno na naslov: Zveza čebelarških društev Slovenije, Cankarjeva 3, Ljubljana, ali po telefonu (061) 210-992.

Tudi kaseto VHS s filmom »Panjske končnice«
lahko kupite ali naročite na ZČDS, cena je **250,00 din**.

ZČDS

**ZVEZA ČEBELARŠKIH DRUŠTEV SLOVENIJE IŠČE H ONORARNEGA SODELAVCA ZA OBČASNA KOMERCIALNA DELA (KOLEDARJI ITD.).
INTERESENTI NAJ POKLIČEJO NA TELEFON 210-992.**

Časopis Slovenski čebelar je ustanovilo »Slovensko čebelarško društvo za Kranjsko, Štajersko Koroško in Primorsko« leta 1898.

Izdaja ga Zveza čebelarških društev Slovenije, Cankarjeva 3/II, 61000 Ljubljana, tel.: (061) 210-992.

Časopis izhaja v Ljubljani vsakega 1. v mesecu in je oštevilčen z zaporedno številko meseca. Časopisni (izdajateljski) svet sestavljajo: Andrej Dvoršak, Ivan Esenko, mag. Franc Javornik, Andrej Jernej, inž. Ervin Kuhar, dipl. oec. Aleš Mižigoj, inž. Janez Poklukar.

Uredniški odbor sestavljajo: prof. Janez Mihelič, inž. Jože Babnik, Andrej Dvoršak, mag. Franc Javornik, inž. Janez Poklukar, Boris Slavec in Pavle Zaletel.

Glavni in odgovorni urednik: prof. Janez Mihelič

Lektorica: prof. Nuša Radinja

Letna naročnina za nečlane znaša 250,00 din. Posamezna številka pa stane 23,00 din.

Članarina, v katero je všteta tudi naročnina za Slovenski čebelar, znaša 190,00 din.

Člani imajo pravico do enega brezplačnega oglasa do 20 besed v tekočem letu, vsako nadaljnjo besedo pa plačajo po veljavnem ceniku za splošne oglase.

Cene reklamnih oglasov: cela stran 22.000 din, pol strani 11.000 din, četrt strani 5.500 din.

Popust pri ceni za 3- do 5-kratno objavo je 10 odstotkov, za 6- do 10-kratno objavo 20 odstotkov, za celoletno objavo 30 odstotkov. Cena splošnih oglasov je 4,60 din za besedo, enaka cena velja tudi za osmrtnice, ki presegajo 40 besed.

Številka dinarskega žiro računa pri SDK v Ljubljani je: 50101-678-48636.

Po mnenju št. 421-1/74 pristojnega republiškega organa je časopis oproščen temeljnega davka od prometa proizvodov.

Tiska Tiskarna KURIR, Ljubljana, Parmova 39.

Rokopisov in nenaročenih fotografij ne vračamo.

DAJMO INDUSTRIJI OSNOVNE SUROVINE!

Ali bi se radi znebili odvečne navlake bodisi doma v stanovanju, okoli hiše, ali pa celo na delovnem mestu. V vsakdanjem hlastanju za dobrinami vse pogosteje pozabljamo, da je v tej navlaki veliko neuporabnega papirja, železa, tekstila, gum, stekla in ostalih odpadkov, ki se jih dá z ustrežno predelavo ponovno vključiti v proizvodni proces.

Prav s to dejavnostjo se ukvarja
Podjetje za pripravo sekundarnih surovin



dinos



ki ima sila razvejano odkupno mrežo po vsej Sloveniji od Lendave, do Kopra pa od Jesenic do Brežic. **DINOS** odkupuje vse vrste koristnih odpadkov po najvišjih dnevnih cenah.

Tako kot čebele pridno zbirajo med, je želja **DINOS-a**, da bi tudi občani pridno zbirali koristne odpadke s čimer bi:

- varčevali z energijo,
 - nadomestili drage primarne surovine s cenejšimi sekundarnimi in
 - očistili svoje bivalno okolje in zavarovali naravo
-