



ORGANIZACIJSKI UČINKI SOCIALNEGA KAPITALA PRI DELOVANJU ORGANIZACIJ V UPRAVNI ENOTI LITIJA

*Izvirni znanstveni članek
COBISS 1.01
DOI: 10.4312/dela.56.109-130*

Izvleček

V prispevku preučimo in ocenimo organizacijske učinke socialnega kapitala v Upravni enoti Litija. Socialni kapital je večplasten in težje merljiv pojem, zato ga obravnavamo s kombinacijo metod po korakih orodja SCAT in z njimi ovrednotimo organizacijske učinke socialnega kapitala (socialni kapital organizacij, socialna mreža organizacij in učinki v prostoru). V sklopu raziskave je bilo izvedeno anketiranje društev, intervjuvanje predstavnikov vzliščnih organizacij in metoda fokusne skupine. Z evalvacijo rezultatov raziskave na fokusni skupini smo izbrane metode ocenili kot primerne za vrednotenje organizacijskih učinkov socialnega kapitala. Na podlagi raziskave ugotavljamo, da je socialni kapital v skupnosti razvit, kažejo se možnosti za izboljšanje strukturne razsežnosti (mreženje, nastanek premostitvene organizacije).

Ključne besede: socialni kapital, organizacijski učinki, orodje SCAT, društva, Upravna enota Litija, Slovenija

⋮ *Jelša 20, SI-1275 Šmartno pri Litiji
⋮ e-pošta: jasna.sitar1@gmail.com

ORGANIZATIONAL EFFECTS OF SOCIAL CAPITAL IN THE OPERATION OF ORGANIZATIONS IN THE LITIJA ADMINISTRATIVE UNIT

Abstract

In this paper, we examine and evaluate the organizational effects of social capital in the Litija Administrative Unit. Social capital is a multifaceted and difficult to measure concept, so it is treated with a combination of step-by-step methods of the SCAT tool and used to evaluate the organizational effects of social capital (social capital of organizations, social network of organizations and spatial impact). As part of the research, a survey of societies, interviews with representatives of node organizations, and a focus group method were conducted. Through the analysis of the focus group research results, we evaluated the selected methods as appropriate for assessing the organizational effects of social capital. Based on the research, we find that social capital is developed in the community and that there are possibilities for improving the structural dimension (networking, creating a bridging organization).

Keywords: social capital, organizational effects, SCAT tool, societies, Litija Administrative Unit

1 UVOD

Socialni kapital je eden izmed težje merljivih dejavnikov, ki pomembno vplivajo na razvoj družbe in prostora. Pomembnost medsebojnih povezav med ljudmi, ki delujejo kot gradniki širše družbene strukture, so v okviru teorije socialnega kapitala v 80. letih 20. stoletja utemeljili Bourdieu (1986), Coleman (1988) in Putnam (1993). Teorija socialnega kapitala je postala sčasoma vse prepoznavnejša, saj pojasnjuje vpliv odnosov med ljudmi na širšo družbeno strukturo (gospodarstvo, turizem, kakovost bivanja ...). Socialni kapital predstavlja vezivo, ki povezuje skupnost v samih osnovah družbenega življenja, kar pomeni podporo drug drugemu, zaupanje in solidarnost, kot rezultat takšnega družbenega delovanja pa lahko pričakujemo družbeni razvoj (Franklin, 2004). Ta pojasnjevalni vidik teorije socialnega kapitala pritegne k raziskovanju tudi geografsko stroko, saj predstavlja enega izmed dejavnikov pri preučevanju neskladnega razvoja regij. Svendsen in Bjørnskov (2007) z meritvami socialnega kapitala dokazeta njegovo raznoliko stopnjo med 25 evropskimi državami. Stopnja socialnega kapitala je namreč pogojena z enakostjo med prebivalci, ki pogojuje ugodno socialno-ekonomsko stanje v državi (Svendsen, Bjørnskov, 2007). Socialni kapital ima zato veliko pojasnjevalno moč

pri preučevanju regionalnih razvojnih razlik, primerjanju uspešnosti politik in ostalih neenakosti družbenega življenja (Mohan, Mohan, 2002).

V prispevku obravnavamo organizacijske učinke socialnega kapitala pri delovanju organizacij v Upravni enoti (v nadaljevanju UE) Litija. Mednje sodijo socialni kapital organizacij, socialna mreža organizacij in učinki v prostoru. Dinamika povezovanja in sodelovanja je namreč prepoznana kot izjemno pomembna pri tvorjenju pobud »od spodaj navzgor« znotraj različnih projektov in programov. Uspešnost črpanja razvojnih in finančnih sredstev in uspešnost nadaljnega razvoja sta torej pogojeni z visokim socialnim kapitalom v skupnosti. To pomeni, da lahko stopnja razvitosti socialnega kapitala pravzaprav vpliva na nastanek civilnih pobud, projektne sodelovanja in posledično število razvojnih projektov. Nekatere programske sheme Evropske unije, podrobneje izpostavljam program LEADER, predvidevajo oblike združevanja, za katere je potreben visok socialni kapital. Za izvajanje programa se morajo vzpostaviti partnerstva, ki so posledica povezovanja in izkoristka potenciala mreže akterjev, ki so med seboj usklajeni glede skupne vizije bodočega razvoja. V povezani skupnosti dobro delujejo različne organizacije, predvsem društva, kjer se združujejo posamezniki s podobnimi interesi in so odgovorna za razvoj socialnega kapitala, zato jih v nadaljevanju obravnavamo kot izhodišče preučevanja (Potočnik Slavič, 2009). Z razvojem digitalne tehnologije se vse več medsebojnih interakcij pojavlja tudi v virtualnem prostoru. Zanima nas, kako na preučevane organizacije vpliva socialni kapital, generiran v virtualnem prostoru.

Socialni kapital je v slovenskem prostoru najbolj preučevan s strani sociologov (Iglič, 1988; Križan, 2012; Lenarčič, 2010), pojavljajo se tudi geografske raziskave. Z meritvami zaloga socialnega kapitala se v svojih raziskavah ukvarjata Potočnik Slavič (2009) in Podmenik (2012), Logar (2015) utemelji gradnike socialnega kapitala, Černič Istenič in Mavri (2014) pa preučita pomembnost socialnega kapitala v povezavi s podeželskim turizmom.

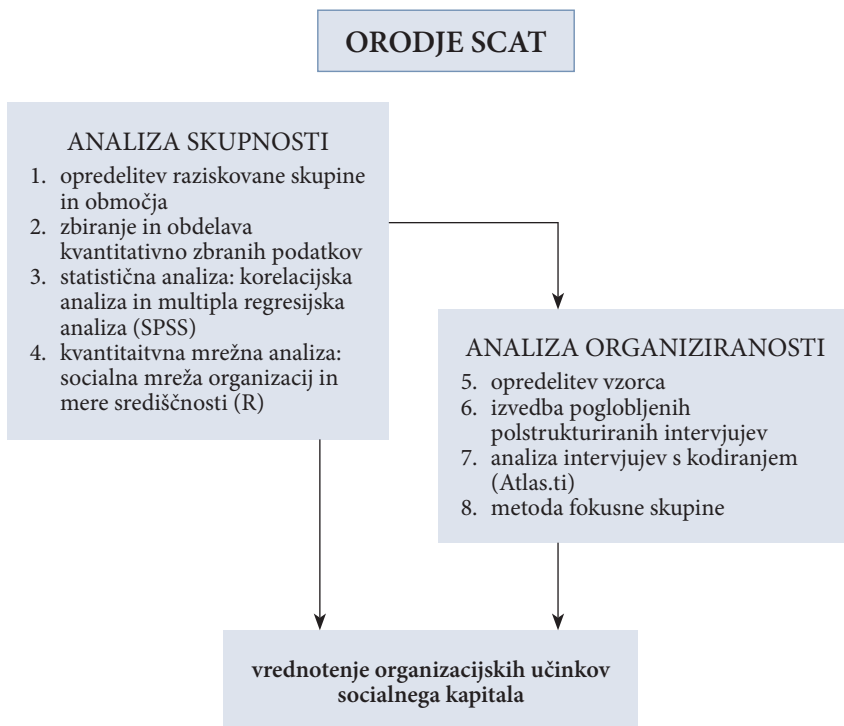
V prispevku analiziramo značilnosti organizacij v UE Litija, njihovo vozliščnost in prispevek v prid akumulaciji socialnega kapitala.

2 METODE

Za celostno obravnavo organizacijskih učinkov socialnega kapitala je treba metodološko zajeti vse njegove elemente, ki so: socialna omrežja, norme, zaupanje (Putnam, 1995), recipročnost (Lenarčič, 2010), skupna identiteta, kultura, vizija, vrednote in jezik (Claridge, 2018). Po naštetih gradnikih dosedanje raziskave (Fukuyama, 2000; Kühn, Koch, 2012; Larsen, Ellersgaard, 2017; Nardone in sod., 2010; Teilmann, 2012 idr.) različno vrednotijo socialni kapital, zato v prispevku celostno obravnavamo vse elemente s pomočjo orodja za vrednotenje socialnega kapitala (v nadaljevanju orodje SCAT, *angl. Social Capital Assesment Tool*). Orodje je predlog s strani Svetovne banke, avtorjev

Krishne in Shraderja (1999) in metodološko uokvirja pristop preučevanja socialnega kapitala s predlaganimi metodami v posameznih korakih. Njegov glaven namen je pomenoteno preučevanje, zato je z manjšimi prilagoditvami široko rabljen v raziskavah v različnih regijah sveta (npr. Agampodi in sod., 2019; Berwal, 2016; Muco, 2021).

Slika 1: Koraki orodja SCAT.



Zasnova in oblikovanje: Jasna Sitar
 Oddelek za geografijo, FF UL, 2021

Vir podatkov: Krishna, Shrader, 1999.

Slika 1 prikazuje korake orodja SCAT, po katerih smo izvedli analize. Orodje predpostavlja preučevanje socialnega kapitala na treh ravneh: na ravni skupnosti, gospodinjstev in organizacij. Ker se v prispevku osredotočamo predvsem na organizacije, smo postopek prilagodili. Za našo raziskavo vprašalnik za gospodinjstva ni relevanten, saj meri individualno raven socialnega kapitala v gospodinjstvih in njihov dostop do socialnega kapitala. Ker se v prispevku ne osredotočamo na individualni aspekt socialnega kapitala, smo ta del izpustili. Pri analizi skupnosti smo, poleg pilotnih

intervjujev zaradi večje objektivnosti rezultatov, dodatno izvedli kvantitativno mrežno analizo, s katero smo prikazali socialno mrežo organizacij v UE Litija. Orodje SCAT izhodiščno vključuje dve razsežnosti, tj. strukturne in kognitivne, ker pa smo želeli organizacijske učinke socialnega kapitala preučiti kar se da celostno, smo vključili še relacijsko razsežnost, ki vključuje različne vidike zaupanja, zato smo intervjuju v sklopu analize organiziranosti dodali dodatna vprašanja (stopnja zaupanja ostalim organizacijam, skupnosti, medsebojnega zaupanja in zaupanja lokalnim oblastem).

Prvi korak je **analiza preučevane skupnosti**, kjer ugotovimo njene bistvene značilnosti. V sklopu analize smo opredelili raziskovano skupino in območje preučevanja. Upravna enota Litija je bila izbrana kot preučevano območje zato, ker se območje kaže kot homogena enota s skupno identiteto, velikost območja tudi ustreza mezo ravni preučevanja, kjer se najbolje kažejo značilnosti socialnih skupin (organizacij). Različne organizacije, deležniki, akterji in posamezniki lahko tvorijo socialni kapital na mikro (lokalna skupnost), mezo (občina) ali makro (država in mednarodno delovanje) ravni (Mavri, Černič Istenič, 2014). V naslednjem koraku smo zbrali vse javno dostopne podatke o organizacijah na raziskovanem območju, ustvarili smo bazo društev s kontaktnimi podatki, pridobili javno dostopne podatke o financiranju društev (občinski in nacionalni javni razpisi, razpisi LAS), preverili smo članstvo v LAS in število zaposlenih v društvih. Ostale podatke, ki niso javno dostopni, smo pridobili s spletnim anketnim vprašalnikom (N = 107) poslanim vsem predstavnikom društev na območju. Za anketiranje predstavnikov društev smo se odločili predvsem zato, ker se društva že od Putnama (1993) dalje pojavljajo kot eden ključnih indikatorjev zaloga povezovalnega in premostitvenega socialnega kapitala. Tudi raziskava socialnega kapitala Potočnik Slavič (2009) na izbranih podeželskih območjih je pokazala, da so lokalna društva pomemben dejavnik lokalnega razvoja oz. merilo razvitosti socialnega kapitala, zato tovrstno obliko združenja tudi v prispevku vzamemo kot izhodišče za preučevanje. V nadaljevanju analize upoštevamo tudi druge oblike združevanj, tako formalne kot neformalne (javni zavodi, občine, šole, zveze, krajevne skupnosti ...), saj na podlagi anketiranja društev gradimo socialno mrežo vseh organizacij po principu snežene kepe. Pojem organizacija uporabljamo kot nadpomenko vseh organizacijskih oblik v socialni mreži. Anketiranje je potekalo v spletnem okolju Ika.si, kjer smo objavili strukturirani anketni vprašalnik. K izpolnjevanju so bili pozvani predsedniki društev in aktivni člani upravnega odbora. Anketni vprašalnik smo razdelili v tri dele: splošni podatki o društvu (število članov, aktivnih članov, čas opravljanja funkcije), delovanje društva (število letno organiziranih dogodkov in dogodkov v partnerstvu, povezovanje z organizacijami) in delovanje društva v virtualnem okolju (aktiven uporabniški profil, način komunikacije, virtualna podpora ostalim organizacijam).

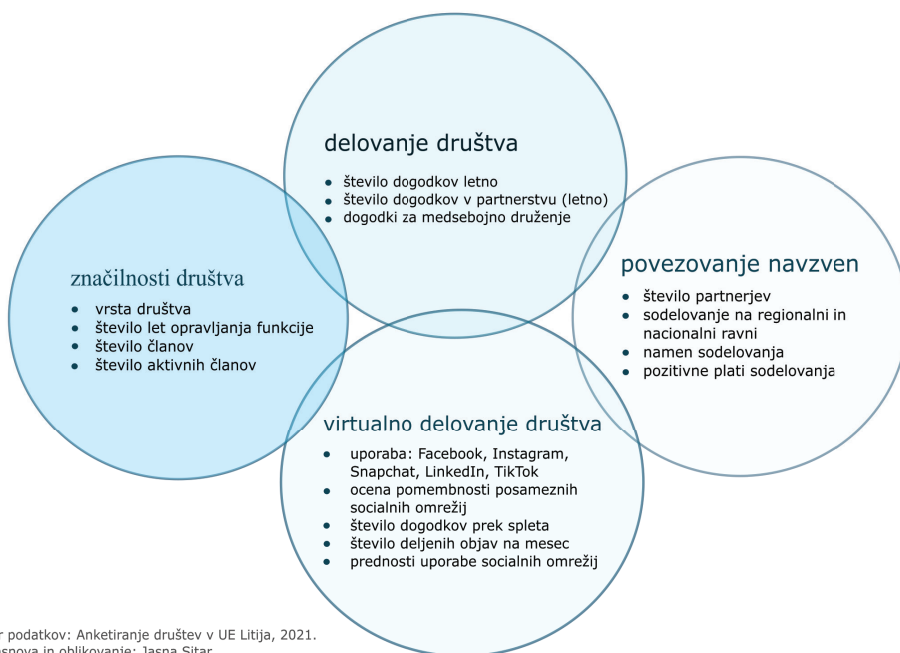
Preglednica 1: Število društev v uradnih evidencah, število aktivnih društev na podlagi prejetih odgovorov in število in odstotek društev, ki so se odzvala na anketo.

Tip društva	Število vseh društev (vir: MNZ, 2020)	Število aktivnih društev (vir: anketiranje društev 2021)	Število anketiranih društev (vir: anketiranje društev, 2021)	Delež rešenih anket glede na število aktivnih društev [%]
društva in pobude civilne družbe	2	2	1	50
društva za duhovno življenje	4	2	0	0
društva podeželskih žena in deklet	5	5	3	60
gasilska združenja	25	25	14	56
generacijska združenja	15	15	9	60
kulturna in umetniška društva	36	36	17	47,2
strokovna združenja	32	31	17	54,8
športna in rekreativna društva	63	61	35	57,4
turistično-etnografska društva	11	10	5	50
zdravstveno-humanitarne organizacije	8	8	6	75
skupaj	201	195	107	

Vir podatkov: Ministrstvo za notranje zadeve, 2020; Anketiranje društev v UE Litija, 2021.

Glavne značilnosti delovanja društev smo ugotavljali s statistično analizo s pomočjo programa IBM SPSS. S korelacijsko analizo (Pearsonov in Spearmanov koeficient) smo preverili statistično povezanost spremenljivk, torej povezanost značilnosti društev in njihovega delovanja, z multiplo regresijsko analizo pa smo preverili, katere spremenljivke najbolj vplivajo na število dogodkov, ki jih društvo izvede.

Slika 2: Kazalci notranje organizacije društev in delovanja navzven, zbrani z anketiranjem.



Vir podatkov: Anketiranje društev v UE Litija, 2021.
Zasnova in oblikovanje: Jasna Sitar.
Oddelek za geografijo, FF UL, 2021.

Z anketnim vprašalnikom pridobljeni podatki, s katerimi organizacijami se anketirana društva povezujejo, so bili izhodišče za izris in analizo socialne mreže, ki smo jo izvedli s pomočjo programa R. Z metodo kvantitativne mrežne analize smo podrobneje preučili in predstavili strukturno razsežnost organizacijskih učinkov socialnega kapitala. Mrežna analiza preučuje položaj posameznikov in organizacij znotraj mreže, njihove funkcije v mreži in dinamiko vključevanja (Kühn, Koch, 2012). Mrežna analiza temelji na društvih, ki so sodelovala pri anketnem vprašalniku (N = 107, kar predstavlja reprezentativno število glede na število vseh aktivnih društev). Predstavniki društev so navajali do 10 organizacij, s katerimi so v zadnjih petih letih sodelovali. Rezultat mrežne analize je socialna mreža, ki je sestavljena iz vozlišč (organizacije) in vezi (povezave med organizacijami, ki ponazarjajo sodelovanje). Vpetost organizacij v socialno mrežo smo izračunali z merami, izračunanimi s pomočjo programskega orodja R. Stopnja središčnosti je najpreprostejša mera, ki nam pove, koliko povezav imajo organizacije v mreži. Zanimajo nas tiste, ki jih imajo največ, saj predstavljajo organizacije, ki so najbolj vpete v socialno mrežo (Zhang, Luo, 2017). V kolikor gre za usmerjene povezave, lahko izračunamo število vhodnih vezi (angl. *In Degree*) in število izhodnih (angl. *Out Degree*). Število izhodnih vezi nam pove, koliko partnerskih organizacij je opazovana organizacija navedla, število vhodnih pa nam

pove, kolikokrat je bila ista organizacija navedena s strani ostalih. Pomembnejši vidik povezanosti so vhodne vezi, saj so tiste, ki nakazujejo pomembnost posameznega vozlišča v mreži. Mera središčnosti glede na dostopnost nam pove, kakšna je središčnost opazovanih vozlišč glede na število vseh vezi, središčnost lastnega vektorja (angl. *Eigenvector centrality*) pa pove, koliko vplivnih povezav imajo opazovana vozlišča (Markovič, 2015). Višje vrednosti indeksa dosegajo tiste organizacije, ki so povezane z bolj središčnimi organizacijami.

Drugi korak orodja SCAT je **analiza organiziranosti**. Na podlagi mer središčnosti smo določili vozliščne organizacije, katerih predstavnike smo povabili na intervju (N = 13). Izvedli smo poglobljene polstrukturirane intervjuje, katere smo analizirali z metodo kodiranja v programu Atlas.ti. Polstrukturirani intervju je bil sestavljen iz vprašanj glede na teme pogovora: organizacijski učinki socialnega kapitala (strukturna, relacijska in kognitivna razsežnost), uporaba virtualnega socialnega kapitala in izkušnje s projekti LAS. Intervjuvane organizacije so navedene v preglednici 2.

Preglednica 2: Organizacije v UE Litija, sodelujoče pri intervjuju.

Zaporedna številka	Naziv organizacije
1	Javni zavod za kulturo, mladino in šport Litija
2	Klub litijskih in šmarskih študentov
3	Društvo za razvoj podeželja Laz
4	Društvo za razvoj in varovanje Geossa
5	Društvo upokojencev Litija
6	Društvo Univerza za tretje življenjsko obdobje Litija in Šmartno
7	Društvo Lojtra
8	Medgeneracijsko glasbeno društvo Litija
9	Pevsko društvo Lipa Litija
10	Planinsko društvo Litija
12	Vinogradniško društvo Štuc Šmartno
13	Prostovoljno gasilsko društvo Liberga
14	Društvo podeželskih žena in deklet Polšnik

V okviru analize organiziranosti je bila izvedena tudi fokusna skupina, na kateri so bili zbrani ključni deležniki, ki jih tematika zadeva (N = 7). Na fokusno skupino so bili povabljeni deležniki, ki so kot vozliščni izstopali v socialni mreži organizacij (najvišja stopnja središčnosti). Pet od sedmih sodelujočih je bilo že vključenih v predhodne faze (anketa, intervju), dodatno sta bili povabljeni še predstavnici Občine Litija in LAS Srce Slovenije.

Rezultate vseh izvedenih analiz smo ovrednotili na štiristopenjski lestvici. Stopnje smo po razsežnostih smiselno poimenovali, predvsem zaradi lažje povezave z odgovori intervjuvancev (npr. dobro, srednje, zadovoljivo, slabo). Rezultate, ki prikazujejo stopnjo socialnega kapitala glede na organizacijske učinke po treh razsežnostih (strukturni, relacijski in kognitivni) smo prikazali v razpredelnici. Relacijsko in kognitivno razsežnost organizacijskih učinkov socialnega kapitala smo vrednotili na podlagi analize intervjujev, medtem ko smo pri strukturni razsežnosti poleg odgovorov intervjuvancev upoštevali še rezultate mrežne analize in analize anketiranja. Stopnjo na lestvici od 1 do 4 smo pri posameznem kazalniku izračunali s povprečjem glede na odgovore intervjuvancev, pri strukturni razsežnosti pa povprečje rezultatov intervjuja, anketnih odgovorov in mrežne analize.

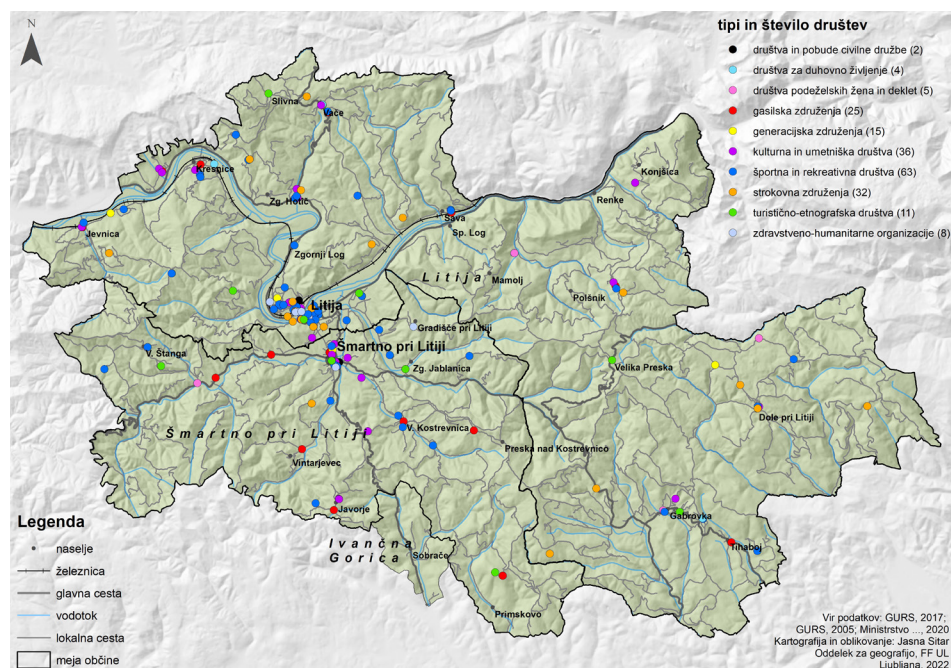
3 REZULTATI IN RAZPRAVA

3.1. Analiza skupnosti UE Litija

V UE Litija je registriranih 201 neprofitnih društev. Največ društev ima sedež v Litiji in njeni okolici. Litija je središčno naselje, za katerega je značilna gosta poselitev in posledično zgoščevanje dejavnosti, tudi društvene (Potočnik Slavič, Rebernik, 2011). Organizacijski učinki socialnega kapitala se po tipih društev razlikujejo, zato smo vsa društva, ki delujejo v UE Litija, najprej tipizirali. Podlaga **tipizacije** je bil Pravilnik o registru društev, registru podružnic tujih društev in evidenci društev v javnem interesu (2007), kot pomoč pri poimenovanju skupin smo uporabili tudi kategorizacijo Potočnik Slavičeve (2009), uporabljeno pri preučevanju socialnega kapitala na slovenskem podeželju. Društva na območju smo razdelili v 10 tipov (Slika 3).

Iz **analize javno dostopnih podatkov** ugotavljamo, da neprofitna društva finančne vire za izvedbo različnih projektov pridobijo iz članarin, sponzorstev, donacij in preko razpisov različnih organov. Večina društev se prijavlja na obstoječe občinske razpise: razpis za šport in kulturo, za mlade, za socialno varstvo in dejavnosti društev na področju kmetijstva. Najvišji delež društev se na občinske razpise prijavlja v tipu društva podeželskih žena in deklet (100 %), generacijskih združenj (67 %) in kulturno-umetniških društev (58 %). Največ društev, ki črpajo finančna sredstva tudi iz drugih virov je v tipu zdravstveno-humanitarnih organizacij in turistično-etnografskih društev, v vsakem tipu po tri. Zanimala nas je tudi zaposljivost nevladnega sektorja v UE Litija. Največ zaposlenih je v tipu generacijskih združenj, kjer so zaposlene osebe v treh različnih društvih. Sledijo turistično-etnografska društva in zdravstveno-humanitarne organizacije, ki imajo vsaka po dva zaposlena (Ajpes, 2019). Kljub temu da je največ zaposlenih v tipu generacijskih združenj, ta delovna mesta niso stalna in so projektno vezana.

Slika 3: Registrirana društva v UE Litija, število in tipi društev.



Posledica avtonomnosti delovanja društev so razlike v notranji organizaciji. Notranja organizacija društva vpliva na njegov socialni kapital in na aktivnost povezovanja z ostalimi društvi. Društva v UE Litija so razmeroma velika, saj jih je več kot 45 % odgovorilo, da imajo od 50 do 200 članov in v povprečju več kot 20 aktivnih članov. Anketiranci različno dolgo opravljajo svojo funkcijo, povprečna doba predsedovanja je 10,6 let. Rezultati analize anketiranja kažejo na največjo dozvetnost zdravstveno-humanitarnih organizacij za sodelovanje in povezovanje. Te organizacije izvedejo največje relativno število dogodkov v partnerstvu (število vseh izvedenih dogodkov glede na število društev v tipu) in imajo največ partnerjev (povprečno 4,3). Zdravstveno-humanitarnim organizacijam sledijo generacijska (2,5 partnerja) in gasilska združenja (2,3 partnerja). Večina društev posveča pozornost tudi medsebojnemu druženju članov, saj je 43 % predstavnikov društev odgovorilo, da večkrat letno organizirajo dogodke z druženjem, 14 % društev pa organizira dogodke za medsebojno druženje članov skoraj vsak teden.

Analiza virtualnega socialnega kapitala kaže, da društva slabše izkoriščajo virtualni socialni kapital. Kljub temu da ima 82 % društev aktiven profil na socialnem omrežju Facebook, ga večina uporablja predvsem za promocijo, manj za komunikacijo. 40 % društev ne deli objav drugih organizacij, ali jih kako drugače podpira, 26 % vprašanih pa to stori povprečno enkrat mesečno.

Preglednica 3: Korelacijska koeficienta (Pearson in Spearman), ki nakazujeta povezanost spremenljivk.

Trajanje funkcije	Št. dogodkov	Št. dogodkov v partnerstvu	Št. partnerjev	Št. let delovanja	Sodelovanje na regionalnem/nacionalnem ravni	Pomembnost socialnega omrežja FB	Pomembnost socialnega omrežja Instagram	Pomembnost socialnega omrežja Twitter	Pomembnost e-mail komunikiranja	Št. organiziranih dogodkov prek spleta	Št. deljenih objav na mesec	Št. članov	Št. akt. članov
Trajanje funkcije													
Št. dogodkov	0,17												
Št. dogodkov v partnerstvu	0,16	0,521**											
Št. partnerjev	-0,02	0,297**	0,457**										
let delovanja	0,219*	0,239*	0,269**	0,01									
Sodelovanje na regionalnem/nacionalnem nivoju	-0,04	-0,415**	-0,343**	-0,364**	-0,18								
Pomembnost socialnega omrežja FB	-0,236*	0,04	-0,06	0,20	-0,226*	-0,06							
Pomembnost socialnega omrežja Instagram	-0,16	-0,01	-0,11	0,07	-0,238*	0,00	0,528**						
Pomembnost socialnega omrežja Twitter	-0,12	-0,11	-0,11	0,07	-0,21	0,04	0,288**	0,523**					
Pomembnost e-mail komunikiranja	-0,10	0,14	0,268*	0,263*	0,05	-0,17	0,14	-0,04	0,16				
Št. organiziranih dogodkov prek spleta	-0,18	0,235*	0,17	0,13	-0,03	-0,17	0,268*	0,270*	0,11	0,09			
Št. deljenih objav na mesec	-0,04	0,00	-0,12	-0,20	0,07	0,218*	-0,376**	-0,295**	-0,04	-0,05	-0,15		
Št. članov	0,12	0,336**	0,210*	0,15	0,263**	-0,244*	0,10	0,11	-0,12	0,02	0,10	-0,15	
Št. aktivnih članov	0,06	0,467**	0,404**	0,210*	0,324**	-0,330**	0,17	0,09	0,00	0,14	0,215*	-0,08	0,382**

Legenda:

Pearsonov koeficient 0,40–0,69 (zmerna povezanost)

**

Pearsonov koeficient 0,20–0,39 (šibka povezanost)

p < 0,01, statistično značilno na ravni 1 %

**

p < 0,05, statistično značilno na ravni 5 %

Vir podatkov: Anketiranje društev v UE Litija, 2021.

K tvorbi socialnega kapitala v veliki meri prispeva aktivnost društev in organizacija dogodkov, ki omogoča interakcije in spodbuja mreženje. Analize korelacije s Pearsonovim koeficientom kaže na to, da je spremenljivka *št. partnerjev* statistično značilno povezana s spremenljivkama *št. dogodkov* in *št. dogodkov v partnerstvu*. Korelacija števila dogodkov in števila partnerjev je šibka, medtem ko vrednost Pearsonovega koeficienta potrди zmerno povezanost števila partnerjev in števila dogodkov v partnerstvu. Spremenljivki *št. dogodkov* in *št. dogodkov v partnerstvu* sta srednje močno povezani, če organizacija organizira več dogodkov, je večja možnost, da organizira tudi dogodke v partnerstvu. S Spearmanovim koeficientom povezanosti nismo mogli dokazati močne ali zelo močne povezanosti pri nobeni spremenljivki. Spearmanov koeficient 0,528 pomeni zmerno povezanost, kar izkazujeja spremenljivki *pomembnost socialnega omrežja Facebook* in *pomembnost socialnega omrežja Instagram*. Tisti uporabniki, ki pripisujejo večjo pomembnost Facebooku, bolj verjetno vidijo prednosti tudi pri uporabi družbenega omrežja Instagram. Zmerno povezanost izkazujeja tudi spremenljivki *pomembnost socialnega omrežja Instagram* in *pomembnost socialnega omrežja Twitter*. Več objav ostalih uporabnikov delijo tisti, ki dajejo večjo težo socialnima omrežjema Facebook in Instagram v primerjavi z ostalimi.

Na podlagi izračunane korelacije predpostavljamo, da v kolikor je društvo bolj aktivno in organizira več dogodkov, večja je verjetnost, da se društvo tudi povezuje in vključuje v projektna partnerstva.

S statistično analizo smo želeli preveriti, katere spremenljivke najbolj vplivajo na spremenljivko *število dogodkov*. Neodvisne spremenljivke, ki so bile vključene v nadaljnjo analizo, so: *število organiziranih dogodkov v partnerstvu*, *število aktivnih članov* in *število članov*. Gre za številске spremenljivke, ki so bile izbrane na podlagi korelacijske analize. Navedene neodvisne spremenljivke z odvisno izkazujejo vsaj zmerno povezanost (Pearsonov koeficient višji od 0,4).

Preglednica 4: Koeficienti povezanosti izbranih spremenljivk po metodi Enter.

	Nestandardiziran regresijski koeficient B	Standardna napaka ocene Stn	Standardni regresijski koeficient Beta	Koeficient T-vrednosti t	Statistična značilnost t-testa p
število dogodkov v partnerstvu	0,417	0,092	0,406	4,538	0,000
število aktivnih članov	0,604	0,222	0,236	2,725	0,008
število članov	0,117	0,046	0,201	2,529	0,013
število partnerjev	0,124	0,101	0,100	1,227	0,223

Vir podatkov: Anketiranje društev v UE Litija, 2021.

Standardizirani regresijski koeficient beta je najvišji pri spremenljivki *število dogodkov v partnerstvu*, kar pomeni, da ima na odvisno spremenljivko večji vpliv in posledično večjo pojasnjevalno moč. Število dogodkov, ki se v društvu odvijajo v soorganizaciji z ostalimi partnerji, pozitivno prispeva h končnemu številu dogodkov v društvu, kar pa ne pomeni, da nadomeščajo stalne dogodke. Metoda Enter nam ponudi model, kjer multipli korelacijski koeficient R znaša 0,69. Delež celotne variance spremenljivke *število dogodkov* lahko z vključenimi spremenljivkami pojasnimo v 47 %. Standardna napaka znaša 0,33, model je glede na analizo variance (ANOVA) statistično značilen (F-test: $p = 0$). Metoda Stepwise nam ponudi tri možne modele, ki pojasnjujejo podoben ali manjši delež variance odvisne spremenljivke *število dogodkov*, odvisno od števila vključenih spremenljivk. V predlaganih modelih je nestandardiziran regresijski koeficient beta večji pri spremenljivki *število organiziranih dogodkov v partnerstvu*. Da društvo deluje in širi svoj nabor aktivnosti, je torej ključnega pomena, da je vključenih več članov (predvsem aktivnih članov), ki izpeljejo dogodke tudi v partnerstvu.

Preglednica 5: Kazalci multiplega regresijskega modela za napovedovanje števila dogodkov po metodi Stepwise.

Model	Mutipli regresijski koeficient R	Determinacijski koeficient Rsq	Standardna napaka modela Stm	Statistična značilnost F-testa p
1	0,594	0,353	0,35532	0,000
2	0,652	0,425	0,33667	0,001
3	0,680	0,463	0,32713	0,011

Vir podatkov: Anketiranje društev v UE Litija, 2021.

S kvantitativno **mrežno analizo** organizacij v UE Litija smo prikazali značilnosti strukturne razsežnosti organizacijskih učinkov socialnega kapitala. Za izračun vpetosti organizacij v socialno mrežo smo izračunali mere središčnosti s pomočjo programa R.

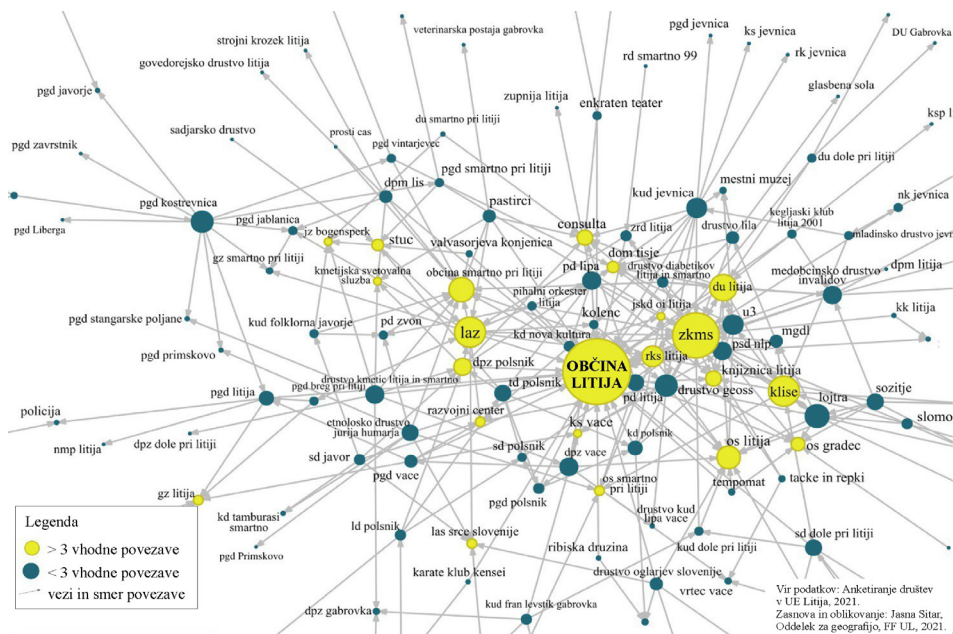
Premer socialnega omrežja organizacij v UE Litija znaša 8 korakov (med skrajnimi vozlišči), kar kaže na redke povezave in zato daljšo pot, da prečkamo mrežo. Število vezi je v mreži 321 in število vozlišč 149. Vozlišča so vse organizacije, zajete v mrežno analizo, vezi pa predstavljajo vse medsebojne povezave med vozlišči. Socialno omrežje je glede na vezi in vozlišča veliko, hkrati pa je razvejano, na kar kaže večja velikost premera (več kot je korakov, večja je razvejanost). Posledica tovrstne strukture je nizka gostota povezav in lokacijsko povezovanje v posameznih skupinah (predvsem strokovno mreženje in povezovanje s skupnimi interesi). V širšo socialno mrežo se na območju vključuje približno 20 društev, ostala društva so slabše povezana, v večini z eno ali dvema drugima organizacijama. Stopnja prehodnosti v mreži je 0,1, kar kaže na nizko prehodnost. Stopnja prehodnosti je socialni mehanizem, kjer

Preglednica 6: Značilnosti socialne mreže organizacij v UE Litija.

	Značilnosti mreže	Mere	Značilnosti
1.	povezanost vozlišč	gostota	0,15 (nizka gostota)
2.		povprečna dolžina poti	3,9 koraka (nizka povezanost)
3.		prehodnost	0,1 (nizka povezanost)
4.		verjetnost porazdelitve povezav	34 % verjetnosti, da ima naključno vozlišče dve povezavi, tretjina vozlišč dobro povezana (s 3, 5 ali 6 vozlišči).
5.	položaj vozlišč	stopnja središčnosti	Vozliščne organizacije.
6.		mera središčnosti glede na dostopnost	Šibka povezanost omrežja brez močnega jedra.
7.		mera središčnosti glede na vmesnost	Prepoznanih 5 organizacij, ki vplivajo na ostale.
8.		središčnost lastnega vektorja	Obstoj dobro omreženih organizacij, ki med seboj niso povezane (povezovalne organizacije).

lahko opazujemo povezanost vozlišč. Bolj kot so ta med seboj povezana, večja je prehodnost (podatkov, dobrin, itd.) v socialni mreži. Če je prehodnost mreže enaka 1, je mreža popolnoma prehodna (Markovič, 2015). Socialna mreža organizacij prav tako nima močnega jedra, temveč močne povezovalne organizacije (generacijska združenja, turistično-etnografske organizacije in strokovna združenja). Na sliki 4 z velikostjo krogov prikazujemo število vseh povezav za posamezno organizacijo, z rumeno barvo pa tiste, ki imajo več kot tri vhodne povezave. Te so z vidika analize središčnosti pomembnejše, saj ne predstavljajo le anketiranih društev, temveč vse organizacijske enote, ki so bile v anketi največkrat omenjene.

Slika 4: Socialna mreža organizacij v UE Litija (izsek).



3.2 Analiza organiziranosti

Analizo transkribiranih pogovorov intervjujev smo izvedli s pomočjo kodiranja v programu Atlas.ti. Analiza relacijske razsežnosti kaže na visoko stopnjo medsebojnega zaupanja tako med člani, organizacijami, skupnostjo in občino. Na podlagi analize sklepamo, da večina društev zaupa lokalnim organizacijam in podpira skupnosti. V nasprotju s splošnim zaupanjem organizacijam, se zaupanje članom največkrat pokriva s koncentričnimi krogi aktivnosti, kar pomeni, da predstavniki društev najbolj zaupajo svojemu upravnemu odboru, nato aktivnim članom in najmanj članom, ki so manj aktivni. Predstavniki društev opažajo, da so njihove glavne ovire pri napredku društva staranje članstva in pomanjkanje notranjih virov za učinkovitejše udejstvovanje v skupnosti.

Manjša povezanost v socialni mreži se odraža tudi pri udejstvovanju organizacij v Programu za razvoj podeželja. Izmed 201 društev v UE Litija se v projektna partnerstva LAS povezuje 10 društev. Predstavniki društev kot glavne težave navajajo nekompetentnost za vodenje tovrstnih projektov, pomanjkanje kadra, zapleteno birokracijo in težave v povezavi s financiranjem. Deležniki na fokusni skupini ugotavljajo, da na preučevanem območju manjka podporni organizacija, ki bi društvom nudila podporo in pomoč pri tovrstnih projektih.

Analiza kognitivne razsežnosti kaže, da člani z včlanitvijo prevzamejo identiteto društva, aktivni člani pa redno dajejo pobude in si želijo biti vključeni v proces dela.

Osebnostni razvoj člani dosegajo z različnimi oblikami neformalnega izobraževanja, lokalni razvoj pa predvsem z izvajanjem razvojno naravnanih projektov. Ključne težave v povezavi z delovanjem organizacij, ki jih navajajo predstavniki društev, so predvsem pomanjkanje notranjih virov: članov za izvajanje projektov, pomanjkljivo znanje in staranje članstva. Kot možnost za nadgradnjo trenutnega stanja deležniki na fokusni skupini ugotavljajo, da je potrebna vzpostavitev podporne organizacije, ki bi nudila podporo društvom pri zapolnjevanju potreb pri izgubi notranjih virov in vzpostavitev premostitvene organizacije, ki bi spodbujala mreženje na preučevanem območju. Trenutni primanjkljaj se namreč kaže tudi v možnostih mreženja, saj sami zaznavajo, da v projektih sodelujejo vedno ista društva.

Analiza zaznavanja virtualnega socialnega kapitala s strani predstavnikov organizacij kaže na to, da so virtualni socialni mediji razumljeni le kot kanal za komunikacijo s splošno javnostjo, ali pa kot virtualna izkaznica o delovanju drugih organizacij, le redkokdaj kot medij za navezovanje in ohranjanje stikov (s člani, ostalimi organizacijami). Virtualni socialni kapital bolje izkoriščajo mlajše generacije (študentski klub), ki jim je uporaba socialnih omrežij blizu. Večina intervjuvanih (11) bi zaupala osebno nepoznani organizaciji na spletu in navezala stik v primeru potrebe po informacijah, partnerjih pri dogodkih in podobno, vendar do sedaj še niso imeli potrebe po tem. Deležniki, prisotni na fokusni skupini, ugotavljajo, da virtualno udejstvovanje ni primarni namen društev, saj že samo ime daje poudarek druženju (družba/društvo), za kar je potreben fizičen prostor.

3.3 Vrednotenje prispevka organizacij k akumulaciji socialnega kapitala

Po korakih orodja SCAT smo iz posameznih analiz povzeli ključne ugotovitve o razsežnostih socialnega kapitala in jih sintezno vrednotili v preglednici 7. Virtualni socialni kapital smo upoštevali znotraj strukturne in relacijske razsežnosti, saj je virtualna oblika socialnega kapitala dopolnjujoča fizični in je zaradi tega nismo ločevali.

Vrednotenje organizacijskih učinkov po štiristopenjski lestvici kaže na razvit socialni kapital v UE Litija. Glede na določene kazalnike se kaže največ pomanjkljivosti in prostora za napredek pri strukturni razsežnosti, kjer je skupna ocena socialnega kapitala srednja (3. stopnja). Ocena socialnega kapitala pri relacijski razsežnosti in pri kognitivni je visoka (4. stopnja). Vrednotenje kaže na dobro medsebojno povezanost, kar je posledica dolge tradicije delovanja društev in zaupanja društvenim strukturam, medtem ko je zunanje povezovanje in sodelovanje slabše razvito.

Preglednica 7: Štiristopenjska lestvica vrednotenja organizacijskih učinkov socialnega kapitala po treh razsežnostih.

	Organizacijski učinki		Vrednotenje				Skupna ocena
	Razsežnost	Kazalnik	4. stopnja	3. stopnja	2. stopnja	1. stopnja	
1	strukturalna razsežnost	notranje sodelovanje	dobro	srednje	zadovoljivo	slabo	srednja (3. stopnja)
		zunanje sodelovanje	dobro	srednje	zadovoljivo	slabo	
		notranja povezanost	dobra	srednja	zadovoljiva	slaba	
		zunanja povezanost	dobra	srednja	zadovoljiva	slaba	
		virtualna povezanost	dobra	srednja	zadovoljiva	slaba	
2	relacijska razsežnost	medsebojno zaupanje (člani)	visoko	srednje	nizko	ne zaupam	visoka (4. stopnja)
		zaupanje lokalnim organom	visoko	srednje	nizko	ne zaupam	
		zaupanje ostalim organizacijam	visoko	srednje	nizko	ne zaupam	
		zaupanje skupnosti	visoko	srednje	nizko	ne zaupam	
		virtualno zaupanje	visoko	srednje	nizko	ne zaupam	
3	kognitivna razsežnost	poznavanje vizije, strateških ciljev	visoko	srednje	nizko	ne poznam	visoka (4. stopnja)
		pomen ciljev	dobro	srednje	zadovoljivo	slabo/ni zastavljenih ciljev	
		doseganje ciljev	dobro	srednje	zadovoljivo	slabo/ni zastavljenih ciljev	

Opomba: Ocena vrednotenja kazalnika je prikazana z zeleno obarvanim poljem.

4 SKLEP

Organizacije v UE Litija na podlagi preučevanja organizacijskih učinkov izkazujejo razvit socialni kapital. Ugotavljamo, da je v Upravni enoti Litija veliko število društev (201) z dolgo društveno tradicijo (povprečje delovanja je 28,5 let). Znotraj socialne mreže organizacij je desetina društev medsebojno zelo dobro povezana (približno 20 društev), ta se kot vozliščne organizacije aktivno vključujejo v socialno mrežo in organizirajo največ dogodkov. Konkretni učinki v prostoru, ki se kažejo kot posledica razvitega organizacijskega socialnega kapitala, so dogodki in projekti, ki hkrati omogočajo nove interakcije in posledično nadaljnji razvoj socialnega kapitala v skupnosti.

Ugotavljamo, da za razvoj virtualnega socialnega kapitala obstaja prostor in interes. Na podlagi rezultatov sklepamo, da večina društev virtualnega socialnega kapitala ne uporablja zaradi pomanjkanja notranjih virov (predvsem mladih članov), ki bi upravljali socialna omrežja. Deležniki, ki so zastopali mnenja organizacij, so bili skupnega mnenja, da so virtualna omrežja pomemben vidik ohranjanja stikov, vendar je bistvo društev druženje v fizičnem okolju.

Za ohranjanje in razvoj stopnje socialnega kapitala glede na organizacijske učinke moramo društva ohraniti aktivna. Korelacijska analiza je pokazala, da če je društvo aktivnejše, organizira več dogodkov in se bolj verjetno povezuje v projektna partnerstva, ki so za razvoj organizacij in lokalnega okolja ključna. Zaupanje je prav tako pogojeno z aktivnostjo, saj so člani večkrat v medsebojni interakciji, se med seboj bolje poznajo in tako formirajo skupine z več in močnejšimi povezavami. Enako velja za zaupanje organizacijam, saj je za društva značilno, da imajo dolgoročna partnerstva, ki temeljijo izključno na zaupanju. Za večjo povezanost socialne mreže v UE Litija je treba ustvariti nove povezave, ki bi povečale gostoto mreže in njeno prehodnost. To bi lahko dosegli z novimi lokalnimi projekti, ki spodbujajo nove povezave in nove priložnosti za lokalni razvoj. Priložnost za rast socialnega kapitala in dvig usposobljenosti organizacij za prispevek k razvoju lokalnega območja je profesionalizacija nevladnega sektorja. Društva, ki nastopajo kot vozliščne organizacije v socialni mreži UE Litija, imajo običajno zaposleno vsaj eno osebo, ki poskrbi za zahtevnejšo administracijo in vodenje obsežnejših projektov. Vozliščne organizacije s svojimi aktivnostmi v skupnosti izstopajo in dosegajo najvišje vrednosti kazalnikov središčnosti. Te organizacije so nosilci razvoja in največ prispevajo k akumulaciji socialnega kapitala na preučevanem območju. Premostitvene organizacije imajo v socialni mreži posebno mesto, saj zagotavljajo pretok informacij in imajo možnost vpliva na ostale organizacije. V socialni mreži organizacij UE Litija premostitvene organizacije ni, kar smo dokazali z izračunom mere središčnosti glede na dostopnost, kjer ne izstopa nobena izmed organizacij. Takšna organizacija ima sicer pomembno vlogo, saj nastopa kot moderator, ki organizacije na območju med seboj povezuje, koordinira medsebojne stike in jih usmerja v skladu s skupnimi cilji in vizijo razvoja območja.

V prispevku so obravnavani le organizacijski učinki socialnega kapitala. Za celostno vrednotenje stopnje socialnega kapitala bi bilo treba izvesti še analizo gospodinjstev,

ki bi prispevala pogled posameznikov in njihovega individualnega prispevka k skupnosti in k akumulaciji socialnega kapitala.

Literatura in viri

- Agampodi, T., Agampodi, S. B., Glozier, N., Lelwala, T. A., Sirisena, K., Siribaddana, S., 2019. Development and validation of the Social Capital Assessment Tool in pregnancy for Maternal Health in Low and middle income countries (LSCATMH). *BJM Open*, 9. DOI:10.1136/bmjopen-2018-027781.
- Ajpes [Agencija Republike Slovenije za javnopravne evidence in storitve], 2019. Letna poročila društev za leto 2019.
- Anketiranje društev v UE Litija. Terensko delo. 2021.
- Berwal, R., 2016. Social capital measurement of community based organizations in microfinance (A case of ethnography, sociological inquest and behavioral finance). *Internal Journal for Innovative Research in Multidisciplinary Field*, 2, 9, str. 10–26.
- Bourdieu, P., 1986. The forms of capital. *Handbook of theory and research for the sociology of education*, str. 241–258. URL: <https://www.socialcapitalgateway.org/sites/socialcapitalgateway.org/files/data/paper/2016/10/18/rbasicsbourdieu-1986-theformsofcapital.pdf> (citirano 6. 1. 2022).
- Coleman, J., 1988. Social capital in the creation of human capital. *The American Journal of Sociology*, 94, str. 95–120.
- Franklin, J. 2004. Social capital: Critical perspectives. V: Franklin, J. (ur.). *Politics, trust and networks*. London: South Bank University, str. 2–4. URL: https://www.lsbu.ac.uk/__data/assets/pdf_file/0003/9372/politics-trust-social-capital-families-research-working-paper.pdf (citirano 12. 5. 2020).
- Fukuyama, F., 2000. Social capital and civil society. URL: https://www.researchgate.net/publication/5123592_Social_Capital_and_Civil_Society (citirano 28. 5. 2021).
- GURS [Geodetska uprava Republike Slovenije], 2005. Zbirni kataster gospodarske javne infrastrukture. URL: <https://www.e-prostor.gov.si/zbirke-prostorskih-podatkov/zbirni-kataster-gospodarske-javne-infrastrukture/> (citirano 24. 9. 2021).
- GURS, 2017. Digitalni model z ločljivostjo 12,5. URL: <https://www.e-prostor.gov.si/zbirke-prostorskih-podatkov/topografski-in-kartografski-podatki/digitalni-model-visin/digitalni-model-visin-z-locljivostjo-dmv-125-dmv-25-dmv-100/> (citirano 24. 9. 2021).
- Iglič, H., 1988. Ego-centrične socialne mreže. *Dužboslovne razprave*, 6, 5, str. 82–93. URL: <http://dk.fdv.uni-lj.si/dr/dr6Igljic.PDF> (citirano 20. 12. 2020).
- Krishna, A., Shrader, E., 1999. Social capital assessment tool. The World Bank. URL: https://www.researchgate.net/publication/228682677_The_Social_Capital_Assessment_Tool (citirano 9. 1. 2022).
- Križan, C., 2012. Socialni kapital kot dejavnik uspešnosti turističnih asociacij v Sloveniji. Doktorska disertacija. Nova Gorica: Fakulteta za uporabne družbene študije.

- Kühn, N., Koch, A., 2012. Eine Soziale Netzwerkanalyse: Die Effekte des Sozialfestivals auf regionale Identitätsbildung und regionale Transformation. V: Kapferer, E., Koch, A., Kühn, N., Sedmak, C. (ur.). Sozialatlas Lungau. Wien: Mandelbaum, str. 118–131.
- Larsen, A. G., Ellersgaard, C. H., 2017. Identifying power elites—k-cores in heterogeneous affiliation networks. *Social Networks*, 50, str. 55–69. DOI: 10.1016/j.socnet.2017.03.009.
- Lenarčič, B., 2010. Socialni kapital v virtualnih skupnostih. Koper: Univerzitetna založba Annales.
- Logar, E., 2015. Gradniki in učinki socialnega kapitala v podeželski skupnosti. Primeri z Gorenjske in Sauerlanda. Magistrsko delo. Ljubljana: Filozofska fakulteta, Oddelek za geografijo.
- Markovič, R., 2015. Vpliv topoloških lastnosti kompleksnih mrež in dinamičnih lastnosti sklopljenih celičnih oscilatorjev na kolektivno dinamiko. Doktorska disertacija. Maribor: Univerza v Mariboru, Fakulteta za naravoslovje in matematiko.
- Mavri, R., Černič Istenič, M., 2014. Podeželski turizem in socialni kapital v Sloveniji (primer vasi v občini Cerkno). *Geografski vestnik*, 86, 1, str. 51–61. DOI: 10.3986/GV86104.
- Ministrstvo za notranje zadeve, 2020. Društva in ustanove. URL: <http://mrrsp.gov.si/rdruobjave/dr/index.faces> (citirano 21. 11. 2020).
- Mohan, G., Mohan, J., 2002. Placing social capital. *Progress in Human Geography*, 26, 2, str. 191–210. DOI: 10.1191/0309132502ph364ra.
- Muco, E., 2019. Social capital and rural territories: the impact on local cooperation. Case study of Albania. Conference: MEDForum. URL: https://www.researchgate.net/publication/354551936_Social_capital_and_rural_territories_the_impact_on_local_cooperation_Case_study_of_Albania (citirano 7. 1. 2022).
- Nardone, G., Sisto, R., Lopolito, A., 2010. Social capital in the LEADER Initiative: a methodological approach. *Journal of Rural Studies*, 26, str. 63–72. DOI: 10.1016/j.jrurstud.2009.09.001.
- Podmenik, D., 2012. Preučevanje socialnega kapitala na podeželju: študija primera Slovenske Istre. *R&R Raziskave in razprave*, 5, 2, str. 61–96.
- Potočnik Slavič, I., 2009. Socialni kapital na slovenskem podeželju. *Dela*, 31, str. 21–36. DOI: 10.4312/dela.31.21-36.
- Potočnik Slavič, I., Rebernik, D., 2011. Omrežje centralnih naselij in dnevna migracija. V: Lampič, B., Rebernik, D. (ur.). Spodnje Podravje pred izzivi trajnostnega razvoja. Ljubljana: Znanstvena založba Filozofske fakultete, str. 40–58.
- Pravilnik o registru društev, registru podružnic tujih društev in evidenci društev v javnem interesu. Uradni list RS. URL: <http://pisrs.si/Pis.web/pregledPredpisa?id=PRAV7271> (citirano 21. 11. 2020).
- Putnam, R. D., 1993. What makes democracy work? *National Civic Review*, 82, 2, str. 101–107. DOI: 10.1002/ncr.4100820204.

- Putnam, R. D., 1995. Bowling alone: America's declining social capital. *Journal of Democracy*, 6, 1, str. 65–78. DOI: 10.1353/jod.1995.0002.
- Svendsen, G. T., Bjørnskov, C., 2007. How to construct a robust measure of social capital: Two contributions. *Journal of Comparative Policy Analysis*, 9, 3, str. 275–292. DOI: 10.1080/13876980701494699.
- Teilmann, K., 2012. Measuring social capital accumulation in rural development. *Journal of Rural Studies*, 28, str. 458–465. DOI: 10.1016/j.jrurstud.2012.10.002.
- Zhang, J., Luo, Y., 2017. Degree centrality, betweenness centrality, and closeness centrality in social network. *Advances in Intelligent Systems Research*, 132, str. 300–303. DOI: 10.2991/msam-17.2017.68.

ORGANIZATIONAL EFFECTS OF SOCIAL CAPITAL IN THE OPERATION OF ORGANIZATIONS IN THE LITJA ADMINISTRATIVE UNIT

Summary

Social capital is a product of reciprocal connections among individuals that are based on trust, mutual support and solidarity. The most basic division of social capital includes three dimensions: structural, relational and cognitive. The construction of a personal network or a network of organizations does not happen only in the physical environment, but also in the virtual one. It predominantly means the development of weak connections (bridging social capital) which can be established or maintained with the presence and activity on social media. Due to the interlacement of relationships in the physical and virtual environment we also dedicate special attention to the virtual social capital. The SCAT tool, which is developed for the standardised evaluation of the social capital, logically includes combinations of methods that are meant for an effective analysis of all three dimensions of the social capital. Its virtual characteristics were also reasonably included. The adapted SCAT tool predicts two steps: community profile and organizational profile. In the first step we carried out analysis of public sources (employment rate, application for public grants, contact data) and a survey for societies. In the second step we interviewed node organizations (identified from quantitative network analysis) and carried out one focus group. In our research we analyse the entire network of organizations in the Litija Administrative Unit with emphasis on organizations, which enables networking of the participating local actors, information flow; it represents a possibility for information growth, innovations and identity construction. The social tradition in the Litija Administrative Unit area is long; due to that there are many associations in this area which have a high number

of members and active members. That is also confirmed by the quantitative network analysis that serves as a basis for our findings which point out that the social network of organizations in Litija Administrative Unit is large and branched. The most active type of societies, which execute most events and events in partnerships in ratio with the number of societies, are the health-humanitarian organizations. A fifth of all societies in the social network is reciprocally very well connected.

The evaluation of organizational effects with a four-degree scale showed that social capital is present in the Litija Administrative Unit. The analysis of relational dimension points to a high degree of mutual trust among members, organizations and also in the community; the cognitive analysis shows good knowledge of the goals and the achievement of them. The structural dimension is evaluated as the weakest one; meaning the characteristic of social network organizations that requires improvement to function properly. organizations in the area use the virtual social capital in smaller extents. Despite the expressed interest and the trust in online organizations, societies do not develop their social capital on virtual platforms. 40 % of societies do not share posts that are made by other organizations or support them in any other way. Associations perceive social capital developed in physical environment more important as virtual.

When establishing and maintaining the social capital, the social activity is crucial. The formation of new connections is conditioned by constant activity and event organization; meanwhile trust is conditioned by long-lasting partnership and collaboration during a longer period of time. For a better connectedness of the social network in the Litija Administrative Unit, we need to create new connections that would increase the density of the network and its transitivity. An important contribution to the non-governmental sector, which would consequently cause a higher participation rate of societies in the local community and a qualified activity, is also the professionalization of occupations in bigger associations. An important contribution could also be made by a strong bridging organization which would offer support to the societies, and at the same time act as a connective link, moderator and organizer of the social network.