

KNJIŽNICA ANTONA TOMAŽA LINHARTA RADOVLJICA

Katjuša Arh Lapajne

**DOSTOPNOST IN UPORABA KNJIŽNIČNIH STORITEV
ENOT KNJIŽNICE ANTONA TOMAŽA LINHARTA
RADOVLJICA V OBČINI BOHINJ: PRIMER GIBALNO
OVIRANIH OSEB**

Pisna naloga za bibliotekarski izpit

Radovljica, 2022

KLJUČNA DOKUMENTACIJSKA INFORMACIJA

Ime in PRIIMEK: Katjuša ARH LAPAJNE

Naslov pisne naloge: Dostopnost in uporaba knjižničnih storitev enot knjižnice Antona Tomaža Linharta Radovljica v občini Bohinj: primer gibalno oviranih oseb

Kraj: Radovljica

Leto: 2022

Št. strani: 36

Št. slik: 8

Št. preglednic: 0

Št. prilog: 1

Št. strani prilog: 1

Št. referenc: 14

Strokovno usposabljanje za bibliotekarski izpit je potekalo v: Knjižnici A. T. Linharta Radovljica

Mentorica v času strokovnega usposabljanja: Sara Klemenčič, Knjižnica A. T. Linharta

UDK: 027:72.05(497.4Bohinj)

Ključne besede: splošne knjižnice, knjižnične storitve, uporabniki, knjižnični prostori, osebe s posebnimi potrebami

Izvleček: Splošne knjižnice so prostori, ki so namenjeni različnim skupinam ljudi. V nalogi smo opisali trenutno stanje dostopnosti po enotah knjižnice enot knjižnice Antona Tomaža Linharta Radovljica v občini Bohinj in trenutno stanje analizirali. Raziskovalne podatke za natančnejšo raziskavo smo pridobili z deloma strukturiranimi intervjuji, in sicer med tistimi člani društva Invalid Bohinj, ki so gibalno ovirani, in niso uporabniki knjižnice, ter med gibalno oviranimi uporabniki knjižnice. Ko prostore, v katerih se nahajajo knjižnice, primerjamo z veljavno zakonodajo in priporočili, ugotovimo, da je enota knjižnice v Bohinjski Bistrici v prenovljenih prostorih, ki so gibalno oviranim uporabnikom prijazni, enoti v Stari Fužini in Srednji vasi pa sta v starejših prostorih in imata določene ovire, ki gibalno oviranim uporabnikom otežkočajo obisk knjižnice.

Knjižničarji morajo poznati družbene razmere in problematiko ne vključitve ranljivih skupin v lokalno skupnost, obvladati morajo priprave in izvedbe dejavnosti za posamezne ciljne skupine ter te dejavnosti tudi organizirati.

KAZALO VSEBINE

1 UVOD	1
2 OPREDELITEV SPLOŠNE KNJIŽNICE	2
3 GIBALNO OVIRANI UPORABNIKI	3
4 PROBLEMATIKA DOSTOPNOSTI KNJIŽNIČNIH PROSTOROV IN UPORABE KNJIŽNIČNIH STORITEV ZA GIBALNO OVIRANE OSEBE	5
4.1 DOSTOPNA POT	6
4.2 PARKIRNO MESTO	8
4.3 GLAVNI VHOD	10
4.4 STOPNICE	12
4.5 KLANČINA	14
4.6 INFORMACIJSKI PULT	15
4.7 SANITARNI PROSTOR.....	17
5 RAZISKAVA O DOSTOPNOSTI IN UPORABI KNJIŽNIČNIH STORITEV ENOT KNJIŽNICE ATL RADOVLJICA V OBČINI BOHINJ.....	18
5.1 SORODNE RAZISKAVE.....	19
5.2 METODA	20
5.3 REZULTATI RAZISKAVE.....	21
6 RAZPRAVA Z ZAKLJUČKI.....	23
7 NAVEDENI VIRI IN LITERATURA.....	27
8 PRILOGE	i

KAZALO SLIK

Slika 1: Dostopna pot in vhod v knjižnico Bohinjska Bistrica.....	7
Slika 2: Parkirna mesta pred stavbo, v kateri je knjižnica v Srednji vasi.....	9
Slika 3: Prilagojeno parkirno mesto v prenovljenem vaškem jedru v Stari Fužini.....	10
Slika 4: Vhod v objekt v Stari Fužini.....	11
Slika 5: Stopnišče v knjižnici v Bohinjski Bistrici.....	13
Slika 6: Stopnice v Stari Fužini.....	14
Slika 7: Informacijski pult v Bohinjski Bistrici	Napaka! Zaznamek ni definiran.
Slika 8: Struktura intervjuvancev glede na (ne)obiskovanje knjižnice	21

ZAHVALA

Hvala sodelavkam in sodelavcem iz vseh enot knjižnice Antona Tomaža Linhartarja Radovljica, ker so mi s svojimi nasveti in izkušnjami pomagali na začetku nove službene poti in ker so mi pokazali, kako lep poklic opravljamo.

Najlepša hvala Metki Repinc in Alenki Gašperin, ki največ delata z mano, z mano nesebično delita izkušnje, mi stojita ob strani.

Hvala mentorici Sari Klemenčič, ki me je s svojim znanjem usmerjala med usposabljanjem in mi bila v strokovno pomoč.

Hvala vsem mojim, ki so mi pomagali vsak na svoj način: z varstvom, pogovorom, razumevanjem in oporo. Lara, hvala, ker z mano odkrivaš zaklade in nas vsak dan opomniš, kaj resnično šteje!

V knjigah je zbran večji zaklad, kot v piratski votlini na Otoku zakladov.

Walt Disney

1 UVOD

Pri pisanju naloge se bomo osredotočili na gibalno ovirane uporabnike v splošnih knjižnicah, natančneje na (potencialne) uporabnike enot knjižnice Antona Tomaža Linhartaradovljica v občini Bohinj. Bohinj je občina z izrazito starim prebivalstvom, kot navaja Statistični urad RS je bilo med prebivalci te občine število najstarejših – tako kot v večini slovenskih občin – večje od števila najmlajših: na 100 oseb, starih 0–14 let, je prebivalo 166 oseb, starih 65 let ali več. To razmerje pove, da je bila vrednost indeksa staranja za to občino višja od vrednosti tega indeksa za celotno Slovenijo (ta je bila 136). Navaja pa tudi, da se povprečna starost prebivalcev te občine dviga v povprečju hitreje kot v celotni Sloveniji (Statistični urad RS, 2020).

Knjižnice, ki se nahajajo v takem okolju, morajo biti prilagojene tako, da vanje lahko vstopijo tudi gibalno ovirani uporabniki, se po prostoru lahko premikajo in se v njem počutijo dobro in sprejeto. Gibalno ovirani uporabniki pa niso le starejši, saj so lahko gibalno ovirane tudi osebe, ki imajo zmanjšane zmožnosti gibanja prirojene, imajo pridobljene okvare živčevja ali pa gibalnega aparata, do katerih lahko pride v različnih življenjskih obdobjih.

Namen in cilj raziskovanja bo ugotoviti, katere prilagoditve (prostora ali storitev/dejavnosti) bi bile v knjižnici potrebne, da bi gibalno ovirani uporabniki knjižnico (lažje) obiskovali.

Raziskovalna vprašanja, na katera želimo v nalogi odgovoriti:

So gibalno ovirane osebe uporabniki splošne knjižnice?

Kakšno je stanje/dostopnost knjižnice?

Katere arhitekturne prilagoditve bi potrebovala knjižnica?

Katere prilagoditve prostora in storitev bi gibalno ovirane občane, ki še ne obiskujejo knjižnice, privabile v knjižnico?

V nalogi bomo uporabili opis trenutnega stanja dostopnosti po enotah knjižnice, analizirali bomo stanje. Prebrali in povzeli bomo strokovno literaturo, ki obravnava temo naše raziskave. Navedeno bo sestavljalo teoretični del naloge. V praktičnem delu naloge bomo izvedli raziskavo. Raziskovalne podatke bomo pridobili z deloma strukturiranimi intervjuji, in sicer med tistimi člani društva Invalid Bohinj, ki so gibalno ovirani, in niso uporabniki knjižnice, ter med gibalno oviranimi uporabniki knjižnice.

2 OPREDELITEV SPLOŠNE KNJIŽNICE

Splošna knjižnica je v sistemu knjižnične javne službe v Sloveniji organizacija, ki ima praviloma status samostojne pravne osebe in je po trenutno veljavni zakonodaji organizirana kot javni zavod. V tem kontekstu je splošna knjižnica organizacija kot kateri koli drugi pravni subjekt v gospodarski ali negospodarski dejavnosti. Za uspešno izvajanje programa knjižnične javne službe, ki je z zakonodajnimi predpisi dodeljen splošni knjižnici, ta potrebuje notranji red in procese. Oboje znotraj nje vzpostavlja razmerja, s katerimi nastane temelj za izvajanje kakovostne knjižnične javne službe (Strokovna priporočila in standardi za splošne knjižnice, 2018).

Splošne knjižnice, ki izvajajo knjižnično dejavnost za prebivalstvo v svojem okolju, zagotavljajo storitve tudi za skupine prebivalcev s posebnimi potrebami.

Splošne knjižnice v okviru javne službe iz 2. člena tega zakona sodelujejo tudi v vseživljenjskem izobraževanju, zbirajo, obdelujejo, varujejo in posredujejo domoznansko gradivo, zagotavljajo dostopnost in uporabo gradiv javnih oblasti, ki so splošno dostopna na elektronskih medijih, organizirajo posebne oblike dejavnosti za otroke, mladino in odrasle, ki so namenjene spodbujanju bralne kulture, organizirajo posebne oblike dejavnosti za otroke, mladino in odrasle s posebnimi potrebami, organizirajo kulturne prireditve, ki so povezane z njihovo dejavnostjo (Zakon o knjižničarstvu, 2001).

Splošne knjižnice so kulturno-izobraževalne organizacije, ki storitve opravljajo brez diskriminacije med uporabniki. V zadnjih letih je informacijska znanost zelo napredovala, internet je postal globalni sistem za širjenje in izmenjavo informacij. Digitalne knjižnice so postale pomemben kanal za razširjanje informacij, uporaba informacijske tehnologije pa za ustvarjanje novih izzivov v raziskavah, poučevanju in organizaciji.

Knjižnica Antona Tomaža Linhartaradovljica ima svoje enote v štirih občinah: v Bohinju (kjer so tri enote), na Bledu, v Gorjah in v Radovljici (kjer je poleg matične knjižnice še štiri enote). Največje knjižnice so v Radovljici, na Bledu in v Bohinjski Bistrici. Knjižnica Bled se je preselila v prvi polovici letošnjega leta, radovljiška knjižnica se je selila leta 2018 – obe sta v novih stavbah, ki sta zgrajeni po sodobnih standardih. V nadaljevanju se bomo osredotočili na

knjižnice v občini Bohinj. Knjižnica v Bohinjski Bistrici se je v nove prostore preselila leta 2010. Nahaja se v pritličju in kletnih prostorih starejšega stanovanjskega bloka, ki je bil zgrajen leta 1976.

V občini Bohinj so tri enote knjižnice Antona Tomaža Linhartaradovljica: v Bohinjski Bistrici je največja, manjši pa sta v Srednji vasi in v Stari Fužini. Knjižnica v Bohinjski Bistrici je odprta od ponedeljka do petka, v občini Bohinj živi približno 5200 prebivalcev.

Knjižnica v Srednji vasi je odprta 4 ure tedensko, v krajevni skupnosti Srednja vas živi nekaj več kot 1000 prebivalcev. Knjižnica se nahaja v pritličju starejšega poslovno-stanovanjskega objekta, ki je bil zgrajen leta 1902. Knjižnica je v objektu od leta 1962.

Knjižnico v Stari Fužini najdemo v nadstropju objekta, v katerem so poleg knjižnice še večnamenska dvorana (kulturni dom), trgovina, pisarna in stanovanja. Knjižnica je odprta 4 ure tedensko, prebivalcev v krajevni skupnosti Stara Fužina-Studor pa je okoli 750. Objekt je bil zgrajen leta 1983, knjižnica je bila vanj preseljena leta 1984.

3 GIBALNO OVIRANI UPORABNIKI

Ker vse več gibalno oviranih uporabnikov obiskuje knjižnice, je obveznost knjižnice, da jim zagotovi enako raven storitev, kot je zagotovljena uporabnikom brez posebnih potreb. Brez dvoma ta skupina ljudi vse bolj uporablja knjižnice in potrebuje večjo pomoč pri iskanju gradiva. Z novimi tehnologijami, ki so na voljo v knjižnicah, je uporabnikom zdaj omogočen dostop do komunikacije in informacij tudi od doma. Ključna zahteva za knjižnice je, da so informacijski viri v različnih oblikah, s katerimi razpolaga knjižnica, na voljo vsem, vključno z invalidnimi uporabniki.

Temeljna naloga bibliotekarja je, da nudi dostop do informacijskih virov in storitev vsem uporabnikom. K temu ga zavezuje tudi etični kodeks, ki bibliotekarja zavezuje k zagotavljanju najvišje možne kakovosti storitev, k povečanju dostopnosti, učinkovitosti ter k spoštovanju uporabnika (Etični kodeks slovenskih knjižničarjev, 1995). Knjižnice imajo v življenju uporabnika s posebnimi potrebami združevalno vlogo – tako mu olajšajo in omogočajo sodelovanje v družbi (Robinson, 2005).

Prvi del 9. člena Konvencije o pravicah invalidov govori o dostopnosti, ki mora biti omogočena vsem ljudem: Da države pogodbenice invalidom omogočijo neodvisno življenje in polno sodelovanje na vseh področjih življenja, sprejmejo ustrezne ukrepe, s katerimi invalidom zagotovijo, da imajo enako kot drugi dostop do fizičnega okolja, prevoza, informacij in komunikacij, vključno z informacijskimi in komunikacijskimi tehnologijami in sistemi, ter do drugih objektov, naprav in storitev, ki so namenjene javnosti ali se zanjo opravljajo v mestu in na podeželju. Ti ukrepi, ki zajemajo prepoznavanje in odpravljanje ovir pri dostopnosti, se med drugim nanašajo na: stavbe, ceste, prevozna sredstva ter druge notranje in zunanje prilagoditve ter opremo, tudi v šolah, stanovanjskih zgradbah, zdravstvenih ustanovah in na delovnih mestih; informacijske, komunikacijske in druge storitve, tudi elektronske storitve in pomoč v nujnih primerih (Konvencija o pravicah invalidov, 2008).

O poimenovanju gibalno oviranih uporabnikov večkrat zasledimo različne polemike. V zakonodaji največkrat zasledimo termin invalid, pogosto preberemo tudi funkcionalno ovirana oseba, oseba z invalidnostjo ali oseba z oviranostmi. Ker bomo pisali o uporabnikih knjižnice, bi bil najverjetneje najbolj primerna raba besedne zveze funkcionalno ovirana oseba, saj zajame najširši krog uporabnikov: majhni otroci, mamice z otroškimi vozički, starejši uporabniki, uporabniki z berglami, vozički in podobne skupine obiskovalcev knjižnice, v katere v določenih obdobjih lahko spada vsak uporabnik.

Invalid je tisti, ki ima dolgotrajno okvaro, ki ga zaradi različnih ovir v okolju, neprilagoditev lahko omejuje, da bi enako kot drugi polno in učinkovito sodeloval v družbi, torej osebe, ki imajo telesno, vidno, duševno ali slušno okvaro. Njihova prizadetost bistveno in dolgoročno negativno vpliva na sposobnost opravljanja običajnih vsakodnevnih dejavnosti – tudi tistih, ki so potrebne za preživetje v družbi.

Kot je objavil Vanderheiden (1994), je število invalidnih oseb izredno visoko – po njegovih besedah je približno 18 do 20 % populacije invalidne, ko pa se staramo, se naše možnosti za pridobitev neke oblike funkcionalne omejitve povečajo. Torej lahko napišemo, da je več kot 15 % prebivalcev Evropske unije invalidov, v Sloveniji pa je po navedbah v *Akcijskem programu za invalide* (Akcijski program za invalide 2014-2021, b. d., str. 3) invalidnih okoli 12-13 % prebivalcev. Vertot (2007) navaja, da vsaj 16 % celotnega delovno sposobnega prebivalstva

predstavljajo uporabniki s posebnimi potrebami. Vsak šesti Evropejec, ki je star med 16 in 64 let ima status invalida ali pa dolgotrajne zdravstvene težave. Med mladimi, v starostni skupini med 16 in 25 let, je delež ustrezno manjši, in sicer okoli 7,3 %.

Če je knjižnica kot prostor primerna za uporabo omenjenim skupinam uporabnikov, jo lahko uporabljamo prav vsi, saj je prostor, ki je oblikovan tako, da je prilagojen invalidom, primeren tudi za vse druge.

4 PROBLEMATIKA DOSTOPNOSTI KNJIŽNIČNIH PROSTOROV IN UPORABE KNJIŽNIČNIH STORITEV ZA GIBALNO OVIRANE OSEBE

Kot lahko preberemo na spletni strani Statističnega urada (Statistični urad RS, 2020), se prebivalstvo v Bohinju (v primerjavi z ostalo Slovenijo) tudi hitreje stara. Ker je med starostniki pričakovati tudi večji delež gibalno oviranih prebivalcev, smo se odločili, da bomo preverili ustreznost prostorov, v katerih so enote knjižnice Antona Tomaža Linhartarja Radovljica v Bohinju, in poskusili predlagati prostorske prilagoditve, s katerimi bi olajšali ali pa morda celo omogočili obisk knjižnice. Enake prilagoditve so uporabne tudi za druge starostne skupine uporabnikov, ki so gibalno ovirani, hkrati pa bomo obravnavali tudi uporabnike knjižnice, ki so na invalidskih vozičkih.

Pogledali bomo tudi drugi vidik vključevanja v družbo, in sicer vsebinskega, ne le prostorskega.

V tem poglavju se teoretična izhodišča prepletajo z empiričnim delom, saj smo pregled trenutnega stanja opisno primerjali s predpisanimi zakonodajnimi kriteriji, ki določajo ureditev prostora in opreme, da bi bila knjižnica kar se da dostopna vsem, tudi gibalno oviranim uporabnikom.

Raziskava *Doseganje razvojnih usmeritev Standardov za splošne knjižnice veljavnih v obdobju 2005–2017* (Aupič idr., 2018) je bila objavljena kot dragocen vpogled v delovanje in razvoj slovenskih splošnih knjižnic in kot odgovor na vprašanje, v kolikšni meri so knjižnice dosegle načrtane razvojne usmeritve, ki so jih zastavila *Strokovna priporočila in standardi za splošne knjižnice*, veljavni v obdobju 2005–2017 (Strokovna priporočila in standardi za splošne

knjižnice, 2018). Pokaže nam, na katerih področjih so standardi dosegli svoj namen in na katerih ne.

V splošnih knjižnicah se trudimo, da bi ljudem z različnimi vrstami oviranosti omogočili dostop do knjižničnih storitev na njim čim bolj primeren način. Knjižnice gibalno oviranim omogočajo dostop z vozičkom, ponujajo parkirna mesta za invalide, klančine v bibliobuse in v stavbe knjižnic.

Uporabnikom, ki težko pridejo v knjižnico, s pomočjo aplikacije mCOBISS ali storitve COBISS omogočamo storitve na daljavo: spletni vpis, rezervacije in podaljšanje gradiva, plačevanje preko e-bančništva, dostop do slovenskih e-knjig na portalu BIBLOS, dostop do tujih e-knjig različnih ponudnikov in do podatkovnih zbirk od doma itd. Nekatere knjižnice dogodke tudi posnamejo in posnetke objavijo na spletu (na primer YouTube v času korone). Gibalno ovirani uporabniki ne potrebujejo prilagojene knjižnične zbirke, potrebujejo pa druge prilagoditve, predvsem prostorske in prilagoditve opreme.

Zelo uporaben in pregleden je Priročnik o dostopnosti objektov v javni rabi (Sendi idr., 2015), kjer so predstavljeni primeri izbranih prostorov in opreme v objektih v javni rabi. Pri vsakem prostoru in opremi objektov so zapisani tudi trenutno veljavni zakonodajni kriteriji, kar nam močno skrajša iskanje po ustreznih zakonih in pravilnikih.

Pri opisu in analizi trenutnega stanja dostopnosti po enotah knjižnice se bomo osredotočili predvsem na naslednje prostore in opremo: dostopna pot, glavni vhod, stopnice, klančina, informacijski pult ter sanitarni prostor.

4.1 DOSTOPNA POT

Predpisani zakonodajni kriteriji za dostopno pot do objektov v javni rabi, ki so uporabni za enote Knjižnice Antona Tomaža Linhartaradovljica v občini Bohinj in jih najdemo pregledno zbrane v *Priročniku o dostopnosti objektov v javni rabi* (Sendi idr., 2015) so:

- varen in neoviran dostop do objekta z vsake površine, ki pripada objektu, vključno s parkirišča;
- poglobitev pločnika na prehodu za pešce;

- priporočena širina dostopne poti 1800 mm;
- utrjena in neдрseča dostopna pot;
- jasno označena dostopna pot z informacijskimi oznakami.

Dostopna pot in tudi vsi drugi prostori objektov v javni rabi imajo predpisane zakonodajne kriterije, ki prostore ustrezno prilagodijo uporabnikom z vsemi tipi invalidnosti. Obisk objekta naredijo mogoč in prijetnejši uporabnikom. Ker je naloga namenjena obravnavi ovir, s katerimi se srečujejo gibalno ovirani uporabniki knjižnice, se bomo osredotočili na zakonodajne kriterije, ki olajšajo dostop tej skupini uporabnikov. Predpisi za prilagoditve drugim skupinam uporabnikov, na primer osvetlitve, taktilne oznake, nas tokrat ne bodo zanimali.

Knjižnica v Bohinjski Bistrici je izmed vseh treh knjižnic v bohinjski občini najbolj prilagojena uporabnikom z različnimi potrebami. Ker je bila knjižnica preseljena v starejši objekt, so objekt poskušali prilagoditi, kar se je le dalo – če bi bila stavba grajena zdaj, bi bil prostor nedvomno drugačen in različnim skupinam uporabnikov še prijaznejši.



Slika 1: Dostopna pot in vhod v knjižnico Bohinjska Bistrica

Dostopna pot do knjižnice v Bohinjski Bistrici je asfaltirana, utrjena, ni drseča. Širina dostopne poti ni popolnoma ustrezna, saj je klančina, ki vodi do vhodnih vrat, široka 110 cm, priporočena širina dostopne poti pa je 180 cm. Dostopna pot je del ureditve pločnika. Dostop do vhodnih vrat knjižnice poteka preko parkirišča, ki je ustrezno dvignjeno na raven pločnika oz. poti do knjižnice. Na spodnji strani klančine, ki vodi do vhodnih vrat v knjižnico, je ovira (žleb), ki je sicer ustrezno označena in zavarovana, a še dodatno zoži dostopno pot. Dostopna pot v knjižnico Bohinjska Bistrica je prikazana na Sliki 1.

V Srednji vasi je dostopna pot do vhodnih vrat v stavbo, kjer je enota knjižnice, ustrezna. Do knjižnice v Stari Fužini je dostopna pot utrjena, ni drseča, je pa deloma tlakovana, kar lahko gibalno oviranim uporabnikom predstavlja oviro.

4.2 PARKIRNO MESTO

Predpisani zakonodajni kriteriji za parkirna mesta, ki jih potrebujejo gibalno ovirani pri obisku naših knjižnic, so naslednji (Sendi idr., 2015):

- ustrezno število rezerviranih parkirnih mest (5 % od vseh parkirnih mest oziroma najmanj eno parkirno mesto);
- rezervirana parkirna mesta v oddaljenosti do največ 50 metrov;
- urejen prostor za kratkotrajno ustavitev vozila blizu vhoda, če ni rezerviranega parkirnega mesta;
- velikost rezerviranega parkirnega mesta z širino najmanj 3900 mm in dolžino najmanj 5400 mm);
- urejena poglobitev robnika pločnika na raven cestišča;
- označitev rezerviranega parkirnega mesta s talno oznako in vertikalnim znakom z mednarodnim grafičnim simbolom za invalide.

Parkirno mesto za gibalno ovirane je pred knjižnico v Bohinjski Bistrici v neposredni bližini vhoda v knjižnico, je ustreznih dimenzij in označeno s talno oznako, vključuje pa tudi dodaten pas za neoviran vstop in izstop osebe z invalidskim vozičkom. Parkirno mesto ni označeno z vertikalnim prometnim znakom.

Pred stavbo knjižnice v Srednji vasi je nekaj parkirnih mest, nobeno pa ni rezervirano (Slika 2). Vsa parkirna mesta so ozka, eno niti z vertikalnim niti talnim znakom, niti ni prilagojeno za rabo oseb, ki se gibljejo s pomočjo invalidskega vozička. Če pred objektom v javni rabi ni rezerviranih parkirnih mest, enakovredno lahko obravnavamo urejene prostore za kratkotrajno ustavitve vozila blizu vhoda, vendar v Srednji vasi ni niti urejenega prostora za kratkotrajno ustavitve. Knjižnica v Srednji vasi je v starejšem stanovanjsko-poslovnem objektu, ki je v središču strnjene vasi, zato določene prostorske prilagoditve zunanosti niso mogoče.



Slika 2: Parkirna mesta pred stavbo, v kateri je knjižnica v Srednji vasi

Popolnoma drugače pa je pred knjižnico v Stari Fužini (Slika 3), saj je bilo pred nekaj leti prenovljeno vaško jedro, kjer so parkirna mesta popolnoma v skladu s trenutnimi zakoni in priporočili, manjka le vertikalna označba prilagojenega parkirnega mesta.



Slika 3: Prilagojeno parkirno mesto v prenovljenem vaškem jedru v Stari Fužini

4.3 GLAVNI VHOD

Zakonodajni kriteriji, ki obravnavajo glavni vhod v objekte in so pomembni za vhode v naše tri enote knjižnice v Bohinju in jih med drugimi kriteriji najdemo v *Priročniku o dostopnosti objektov v javni rabi* (Sendi idr., 2015), so:

- glavni vhod, ki je brez ovir in je jasno prepoznaven oziroma dobro označen;
- dovolj velik prostor za manevriranje pred vhodom;
- ravna in nedrseča površina pred vhodom;
- nadstrešek nad vhodom oziroma zamik vhoda v notranjost;
- izravnana tla oziroma prag, ki je nižji od 20 mm;
- predpražniki in obloge, izravnani z ravnjo tal;
- dovolj velik vetrolov s prehodom v osi ter minimalno širino 1800 mm in dolžino glede na tip vrat;
- priporočena avtomatska drsna vrata s priporočeno svetlo širino vrat 900 mm in ne manj kot 850 mm;

- kljuge morajo biti lahko oprijemljive, dosegljive in v kontrastu z vrati;
- najmanjša mogoča sila za odpiranje vrat pri potisnih vratih;
- vrata, ki se sama zapirajo in so opremljena z oprijemljivim navpičnim ročajem.

Glavni vhod v enoto knjižnice v Bohinjski Bistrici ima avtomatska drsna vrata in vetrolov, oboje je ustreznih dimenzij. Pomanjkljivost je, da so vhodna vrata v odnosu z vrati vetrolova v pravokotni osi, kar je bila najbrž edina možnost, glede na to, da je vhod v knjižnico s pločnika. Prav tako je čas odpiranja notranjih vrat trenutno predolg. Pred vhodom v knjižnico ni ravnega območja (je zelo položna klančina), ni prostora za manevriranje. Površina tal ni drseča, predpražnik je izravnán z višino tal, vhod je zavarovan z nadstreškom, ki obiskovalce ščiti pred neprijetnimi vremenskimi vplivi. Pred vhodnimi vrati je klančina, ki bo opisana v prihodnjih poglavjih.

Vhod v objekt v Stari Fužini je prenovljen, vrata so široka, potisna, nekoliko težka, prag je visok ravno 2 cm, kar je zgornja dopustna meja. Nad vrati je nadstrešek, pred vrati ni ovir, je tudi dovolj prostora za neovirano premikanje in srečevanje. V tla pred in za vrati sta vgrajena predpražnika, ki sta v ravnini tal in nista drseča. Vhod v objekt v Stari Fužini je prikazan na Sliki 4.



Slika 4: Vhod v objekt v Stari Fužini

Glavni vhod v stavbo knjižnice v Srednji vasi ima vetrolov, je brez ovir, pred glavnim vhodom je dovolj prostora za manevriranje. Prehod skozi vetrolov je v isti osi, širina vrat je ustrezna, za odpiranje vrat je potrebna velika sila, saj so vrata potisna in težka.

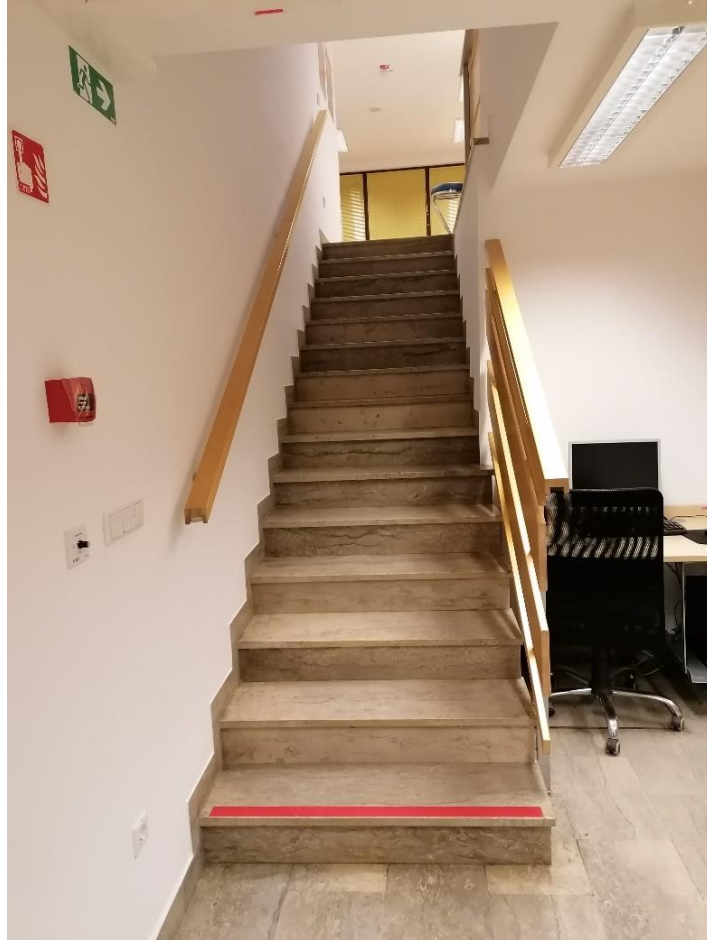
4.4 STOPNICE

V *Priročniku o dostopnosti objektov v javni rabi* (Sendi idr., 2015) so zbrani tudi zakonodajni kriteriji za stopnišča, ki jih moramo upoštevati tudi v naših knjižnicah:

- priporočena ravna stopniščna rama;
- minimalna širina stopnic 1200 mm oziroma širina med držaloma 1000 mm;
- stopnice imajo po vsem stopnišču enako višino in globino;
- višina stopnice je največ 150 mm in globina nastopne ploskve najmanj 300 mm;
- stopnice brez previsnih nastopnih ploskev;
- če se pojavi previs nastopne ploskve, ta ne sme znašati več kot 25 mm;
- stopnice s polnim čelom, da je nevarnost spotikanja čim manjša;
- niz stopnic s priporočenimi največ 16 posameznimi stopnicami;
- podesti z globino najmanj 1500 mm in brez kakršnih koli ovir;
- svetla višina stopnišča znaša najmanj 2100 mm, vse nižje točke se zavarujejo z ograjo ali kakšnim drugim elementom za zaščito pred trkom;

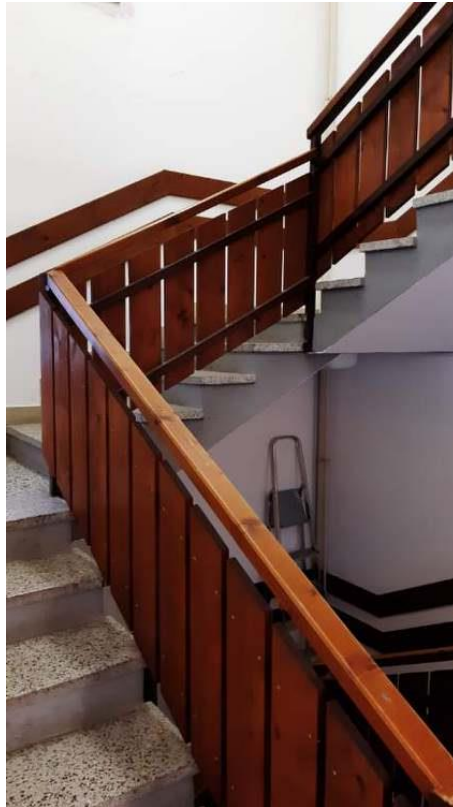
- neprekinjena ograja;
- držalo (na ograji ali na zidu) na obeh straneh stopnic na višini med 850 in 1000 mm;
- držalo, ki sega 300 mm čez zgornjo in spodnjo stopnico;- dodatna sredinska stopniščna ograja, če je širina stopnic večja od 2700 mm.

V enoti knjižnice v Bohinjski Bistrici imamo notranje stopnišče z ravno stopniščno ramo, ustreznim številom in merami stopnic, stopnice imajo ustrezno kratke previsne ploskve, nimajo praznega čela, zato je nevarnost spotikanja majhna (Slika 5). Držali na ograji in na zidu sta malenkost previsoki, na višini 110 cm. Njuna pomanjkljivost je tudi ta, da ograja ne sega čez stopnice. Prostora nad in pod stopnicami je dovolj za manevriranje.



Slika 5: Stopnišče v knjižnici v Bohinjski Bistrici

Enota knjižnice v Srednji vasi je v pritličju, zato za dostop do vrat knjižnice ne rabimo stopnic. V Stari Fužini je knjižnica v nadstropju, do tja vodi veliko stopnic v treh nizih (Slika 6). Ograja je na zunanji strani stopnic, stopnice so ustreznih mer ter imajo ustrezno kratke previsne ploskve. Prav tako nimajo praznega čela in zato je nevarnost spotikanja majhna. Ograja ne sega čez stopnice, prostora pod in nad stopnicami je dovolj.



Slika 6: Stopnice v Stari Fužini

4.5 KLANČINA

Tudi zakonodajni kriteriji za klančine v objektih v javni rabi so jasno zbrani v *Priročniku o dostopnosti objektov v javni rabi* (Sendi idr., 2015):

- dobra označenost oziroma prepoznavnost klančine v prostoru;
- klančina s širino najmanj 1200 mm, med oprijemali mora biti najmanj 1000 mm;
- dovolj velik in raven manevrski prostor na začetku in koncu klančine, ki ni manjši od 1500 mm;
- zagotovljena večja pogostnost vmesnih podestov z daljšanjem in večanjem naklona;
- podesti z globino najmanj 1500 mm;
- ustrezen naklon klančine glede na njeno dolžino, maksimalen priporočen naklon je 8,3 % oziroma 1 : 12;
- utrjena, ravna in nederseča klančina;
- robniki na obeh zunanjih straneh klančine so visoki 150 mm in preprečujejo zdrs vozička s klančine;

- opremljenost klančine z obojestranskim držalom, če je dolžina klančine večja od 800 mm (priporočeno tudi pri krajših klančinah).

Klančina v Bohinjski Bistrici je grajena (poznamo še premične), široka je 110 cm, brez vmesnih podestov, saj je kratka. Njen naklon je ustrezen, je utrjena, nederseča, ravna. Vanjo je vgrajen predpražnik, ki ne ovira dostopa. Na zunanji strani ima 15 cm visoke robnike, ki preprečujejo zdrs vozička s klančine. Držal ob robu klančine nimamo – klančina je krajša od 8 m, zato držala niso obvezna. Ker je nevarno, da bi se kdo spotaknil čez stranski robnik, so ob klančini postavljena tri velika betonska korita z rožami, vseeno pa bi bilo držalo uporabno vsaj na zunanji strani klančine. Na spodnji strani klančine je ovira (žleb), ki je sicer ustrezno označena in zavarovana, a še dodatno zoži dostopno pot. Klančina je prikazana na Sliki 1.

V enotah knjižnice v Srednji vasi in v Stari Fužini klančin ni.

4.6 INFORMACIJSKI PULT

Predpisani zakonodajni kriteriji za informacijske pulte, kamor uvrščamo tudi izposojevalne pulte v naših knjižnicah, v objektih v javni rabi so (Sendi idr., 2015):

- informacijski pult je postavljen v neposredni bližini glavnega vhoda;
- dostop do informacijskega pulta je brez nivojskih razlik;
- dovolj velik prostor za manevriranje pred in za informacijskim pultom (minimalno 1500 mm x 1500 mm; priporočeno 1800 mm x 1800 mm);
- ustrezna višina pulta med 740 in 800 mm oziroma vsaj 1/3 pulta na tej višini.

V knjižnici v Bohinjski Bistrici je informacijski pult ob glavnem vhodu, dostopen je brez nivojskih razlik (Slika 7). Prostora pred in za informacijskim pultom je dovolj za manevriranje. Pomanjkljivost pulta je njegova višina, saj je previsok – manjši del pulta je nižji, vendar je ta del pulta pri strani, uporabniki pa k pultu pristopijo frontalno. Neustrezna višina informacijskega pulta osebam na invalidskih vozičkih otežkoča samostojno uporabo, prav tako tudi majhnim otrokom.



Slika 7: Informacijski pult v Bohinjski Bistrici

Previsoke pulte imamo v vseh treh enotah v občini Bohinj, to prepreko rešujemo tako, da knjižničarke vstanemo, da nas uporabnik vidi, večkrat jih povabimo k nižjemu delu informacijskega pulta na naši desni strani. Manjši otroci s knjigami večkrat pridejo na našo zadnjo) stran pulta, da nas vidijo. Pult v bistriški knjižnici je najdaljši, zato smo zaposlene uporabnikom še bolj nedostopne.

4.7 SANITARNI PROSTOR

Dostopnost do sanitarnega prostora je za gibalno ovirane uporabnike, posebno še za starejše, nujna. Predpisani zakonodajni kriteriji za sanitarni prostor v objektih v javni rabi so zbrani v *Priročniku o dostopnosti objektov v javni rabi* (Sendi idr., 2015):

- vsaj en prilagojen sanitarni prostor z ustrezno označitvijo poti in vrat z mednarodnim simbolom;
- neovirana pot do sanitarnega prostora (ustreznost vseh vrat in predprostorov);
- priporočena širina vrat 850 mm, vendar ne manj kot 800 mm;
- nedrseča tla;
- vrata se odpirajo navzven iz prostora;
- vrata so dovolj lahka in imajo oprijemljivo kljuko;
- sistem za zaklepanje vrat z notranje strani;
- vodoravni ročaj na notranji strani vrat na višini 700 mm za lažje zapiranje;
- dovolj velik sanitarni prostor za manevriranje z invalidskim vozičkom (minimalna širina 1700 mm in globina 2200 mm, če gre za kotni sanitarni prostor);
- sanitarna školjka mora biti na obeh straneh opremljena s premičnim konzolnim držalom za roke (na eni strani je držalo lahko nepremično oziroma pritrjeno na zid);
- sanitarna školjka na višini med 400 in 480 mm;
- prazen prostor ob vsaj eni strani sanitarne školjke s širino 1200 mm, vendar ne manj kot 900 mm;
- konzolni umivalnik na višini od 750 do 850 mm od tal;
- neoviran prostor pod umivalnikom;
- sanitarna oprema na primerni višini in primerno oddaljena;
- nagibno ogledalo s spodnjim robom na višini največ 900 mm od tal;
- obešalnik na višini od 1050 do 1400 mm od tal;
- priporočeno avtomatsko prižiganje in ugašanje luči;
- alarmna naprava za dvosmerno sporazumevanje, ki omogoča klic na pomoč in je povezana z varnostnim osebjem.

Sanitarni prostor v enoti knjižnice v Bohinjski Bistrici je prilagojen uporabnikom s posebnimi potrebami. Velikost prostora je zadovoljiva, razdalje med elementi so ustrezne, prav tako njihova razporeditev v prostoru. Na eni strani stranišča in za njim je nameščeno držalo. V

prostoru nad lijakom je veliko ogledalo, ki pa ni nagibno. Tla niso drseča, naprava za priklic pomoči je ob straniščni školjki in je preprosto dosegljiva in enostavna za uporabo. Vrata so ustreznih dimenzij, smer odpiranja vrat je iz sanitarnega prostora na hodnik.

V Srednji vasi je sanitarni prostor neprilagojen posebnim skupinam uporabnikov, njegova prednost je ta, da je v pritličju stavbe, tako kot knjižnica.

Sanitarni prostor v objektu v Stari Fužini je v kleti, če v stavbo vstopimo s strani knjižnice. Iz knjižnice do toaletnih prostorov vodi stopnišče preko dveh nadstropij. Sanitarni prostor je tudi tu neprilagojen za gibalno ovirane.

5 RAZISKAVA O DOSTOPNOSTI IN UPORABI KNJIŽNIČNIH STORITEV ENOT KNJIŽNICE ATL RADOVLJICA V OBČINI BOHINJ

Raziskovanja smo se lotili tako, da smo najprej pregledali sorodne raziskave oz. raziskave s podobno tematiko, ki so že bile opravljene. Največ uporabnega gradiva smo našli v Digitalni knjižnici Slovenije (dLib), kjer so hitro in enostavno dostopne novejša raziskave, predvsem v okviru diplomskih nalog in pisnih nalog za bibliotekarski izpit.

Glede na raziskovalna vprašanja, ki smo jih zastavili v Uvodu, predpostavljamo naslednje hipoteze:

H1: Predpostavljamo, da so gibalno ovirane osebe uporabniki enot knjižnice ATL Radovljica v občini Bohinj.

H2: Predpostavljamo, da je dostopnost knjižnice v Bohinjski Bistrici zadovoljiva, v Srednji vasi in Stari Fužini pa ne.

H3: Predpostavljamo, da bi knjižnica v Bohinjski Bistrici potrebovala nižji izposojevalni pult, v Stari Fužini dvižno ploščad, v Srednji vasi pa predvsem več prostora med policami v knjižnici.

H4: Predpostavljamo, da gibalno ovirani občani, ki knjižnic še ne obiskujejo, v knjižnice ne bi privabile niti prilagoditve prostora niti storitve.

V nadaljevanju bomo predstavili metode in tehnike zbiranja podatkov, opisali bomo merski instrument ter postopke obdelave/analize podatkov. Predstavili in opisali bomo rezultate raziskave.

5.1 SORODNE RAZISKAVE

Storitve splošnih knjižnic morajo biti kar se le da dostopne vsem uporabnikom knjižnice, tudi uporabnikom s posebnimi potrebami. Tega se zaposleni v knjižnicah zavedamo, zato je bilo opravljenih tudi nekaj podobnih raziskav. Ker se v nalogi osredotočamo na dostopnost za gibalno ovirane uporabnike, smo iskali predvsem raziskave s podobno tematiko.

Avtorica Šek Škafar (2019) v svoji pisni nalogi za bibliotekarski izpit predstavi analizo raziskav o prilagoditvi storitev uporabnikom s posebnimi potrebami – tudi takim, ki so gibalno ovirani – na primeru uporabnikov v Pokrajinski in študijski knjižnici Murska Sobota. Avtorica je podala zanimive predloge za izboljšanje storitev, ki jih trenutno nudijo v knjižnici, prav tako pa tudi predloge za izboljšanje prostora za uporabnike s posebnimi potrebami. Piše tudi brezplačni izposoji gradiva na dom za tiste uporabnike, ki so zaradi različnih vzrokov gibalno ovirani.

V zanimivem članku *Kako do bralcev, ki sami ne morejo do knjižnice?* Lujić (2002) obravnava načine dela z uporabniki, ki zaradi različnih razlogov sami ne morejo do knjižnice ali pa je njihov dostop do knjižnice otežen. Na primeru Mariborske knjižnice predstavi različne oblike knjižnične dejavnosti, ki olajšajo ali omogočajo dostop v knjižnico: izposoja na domu, izposoja v bolnišnico, bibliobus, premične zbirke v ustanovah.

Priročnik o dostopnosti objektov v javni rabi (Sendi idr., 2015) nam predloži odličen vpogled v trenutno stanje dostopnosti v določene objekte v javni rabi, kamor spadajo tudi knjižnice. Ob zelo povednih fotografijah je zapisano, kaj je pri določenem objektu skladno s predpisi, sočasno pa smo opozorjeni tudi na pomanjkljivosti v posameznih delih objektov – tako vidimo primer informacijsko-izposojevalnega pulta, ki je primerno visok in umeščen v prostor in posledično dostopen gibalno oviranemu uporabniku, na isti strani pa pult, ki je gibalno oviranemu uporabniku nedostopen.

Avtorica Rebolj (2021) se v pisni nalogi za bibliotekarski izpit sicer osredotoča na zadovoljevanje potreb seniorjev v splošnih knjižnicah, a v raziskavi zajela tudi fizični dostop do knjižnic. Ugotovila je, da seniorjem ob upoštevanju določenih gibalnih omejitev, ki jih imajo, slovenske splošne knjižnice nudijo delno fizično dostopno prostorov in opreme.

5.2 METODA

V praktičnem delu naloge smo uporabili metodo intervjuja. Zagotovili smo anonimnost intervjuvancev. Ker smo želeli pridobiti čim več različnih mnenj in poglobljene odgovore, smo se odločili, da ne ponudimo možnih odgovorov in tudi ne omejimo toka misli. Vprašani so lahko izrazili svoja opažanja, predloge, kar nam omogoča boljše razumevanje preprek, s katerimi se srečujejo.

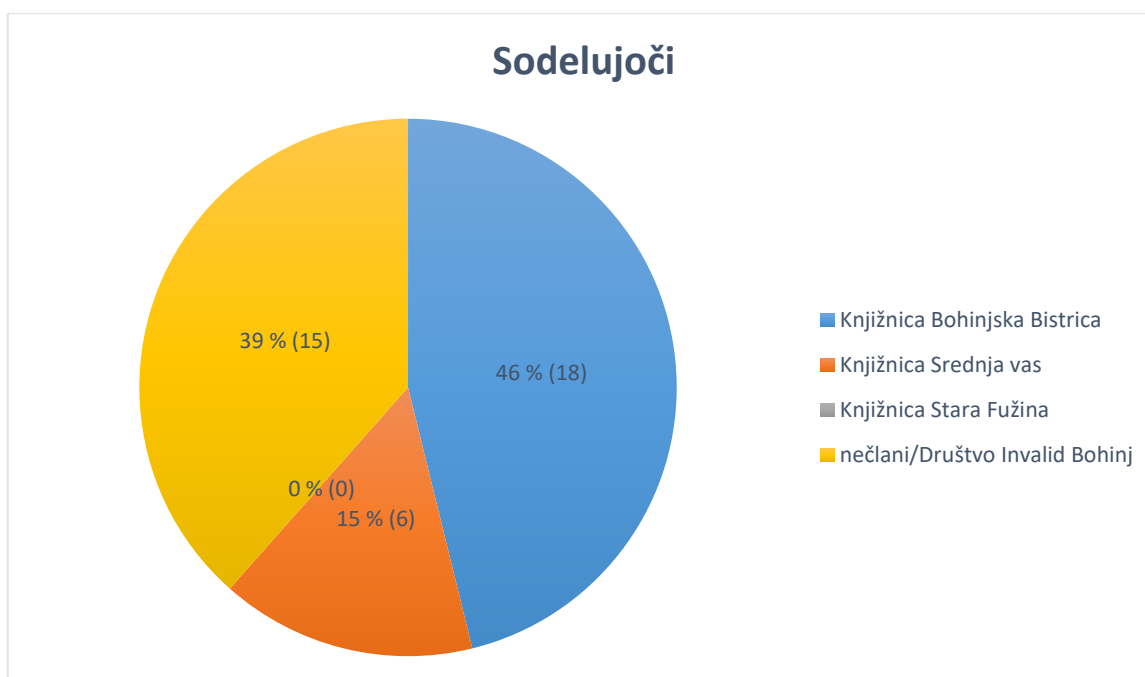
Med uporabniki knjižnice, ki so gibalno ovirani, smo izvedli krajši intervju (Priloga 1), v katerem smo jih vprašali, ali knjižnico obiskujejo in kako pogosto, ali so gibalno ovirani, katere prostorske ovire opazijo v enoti knjižnice, ki jo obiskujejo, vprašali smo jih po predlogih izboljšav oz. premostitve ovir, katere vrste storitev bi potrebovali, kakšne prireditve bi jih zanimale in ali bi jih obiskali. Intervjuje smo izvedli tudi med tistimi člani Društva Invalid Bohinj, ki so gibalno ovirani in niso uporabniki naših knjižnic. Njih smo dodatno vprašali še, katere prilagoditve prostora in storitve knjižnice bi omogočile ali olajšale njihov obisk.

Intervjuje smo z gibalno oviranimi obiskovalci knjižnice izvajali individualno, med njihovimi obiski knjižnice. Spraševali smo jih ustno, kasneje smo si odgovore zapisali. Tudi z gibalno oviranimi člani Društva Invalid Bohinj, ki knjižnice ne obiskujejo, smo opravili individualne intervjuje, in sicer med raznimi drugimi dejavnostmi, ki so jih obiskali v okviru njihovega društva. Vse intervjuje smo izvedli v aprilu in maju letos.

Odgovori, ki smo jih dobili, so bili različni, zato je bila potrebna kvalitativna analiza. Odgovore smo razvrstili po temah, ki so jih intervjuvanci navedli kot ovire ali pa kot predloge odpravljanja ovir: prostor/del prostora, oprema, storitve, prireditve.

5.3 REZULTATI RAZISKAVE

Sodelovalo je 18 uporabnikov knjižnice v Bohinjski Bistrici, 6 v Srednji vasi, v Stari Fužini knjižnice v zadnjem obdobju ne obiskuje nihče, ki bi bil gibalno oviran, saj je knjižnica v nadstropju in dostopna le po stopnicah. Sodelovalo je še 15 gibalno oviranih članov Društva Invalid Bohinj, ki knjižnice ne obiskujejo. Skupaj je bilo intervjuvanih 39 gibalno oviranih – 24 jih obiskuje knjižnico, 15 pa ne. Razdelitev sodelujočih prikazuje Slika 8.



Slika 8: Struktura intervjuvancev glede na (ne)obiskovanje knjižnice

Če so intervjuvanci zanimali, da bi bili gibalno ovirani, smo opravljanje intervjuja zaključili.

Z vprašanjem *Ali obiskujete knjižnico?* Smo intervjuvane razdelili v skupino člani/nečlani, kar nas je v nadaljevanju intervjuja usmerilo k vprašanju o komentiranju prostorskih ovir in predlaganju izboljšav, prilagoditev prostora, ali pa k vprašanju o prilagoditvah prostora, ki bi gibalno oviranim, ki knjižnice ne obiskujejo, omogočile obisk knjižnice ali pa jim ga olajšale.

Uporabniki enote v Bohinjski Bistrici, ki so gibalno ovirani, so navedli naslednje predloge za prilagoditve prostora, ki bi jim olajšali obisk knjižnice:

- predlagali so znižanje izposojevalnega pulta, kar bi omogočilo tudi lažji očni stik z otroki.

Z intervjuji smo dobili še naslednje predloge, ki niso neposredno povezani s prostorom – gre bolj za pripomočke, ki bi gibalno oviranim uporabnikom olajšali obisk knjižnice:

- želeli bi več mest za sedenje in počitek;
- po celi knjižnici predlagajo več površin za odlaganje knjig in ostalih predmetov;
- predlagajo, da bi si pri vhodu v knjižnico lahko sposodili knjižno košarico – kot v trgovini – v katero bi odlagali knjige;
- predlagajo, da bi v knjižnici imeli hojco/hoduljo, ki bi gibalno oviranim omogočila počitek (sedenje), nanjo bi lahko odložili knjige in jih pripeljali do pulta.

Uporabniki v Srednji vasi so izpostavili:

- pohvalili so, da je pred vhodnimi vrati klop, kjer lahko posedijo;
- pohvalili so tudi stol, ki je v neposredni bližini izposojevalnega pulta – koristijo ga za odlaganje torb.

Člani Društva Invalid Bohinj, ki knjižnice ne obiskujejo, niso navedli nobenih prostorskih ovir, ki bi jim preprečevale obisk knjižnice.

Vse intervjuvance smo vprašali tudi, kakšne prireditve bi jih zanimale in bi jih obiskali. Navedli so, da knjižnica sicer organizira in izvaja vrsto aktivnosti za otroke in za odrasle. Ob tem pa se pojavi vprašanje posebnih skupin, ki v navedenem sistemu izpadejo – predlagajo, da bi se v knjižnici odvijali dogodki, ki bi bili namenjeni prav starejšim obiskovalcem, ne odraslim. Ko smo jih povprašali o storitvah, ki bi jih privabile v knjižnico, so predlagali predstavitve za manjše skupine gibalno oviranih: praktični prikaz uporabe sodobnih informacijskih pripomočkov, ponovitev interaktivnih delavnic, ki smo jih izvedli lani, umsko vadbo v živo in predavanja o temah, ki se jim zdijo zanimive in uporabne.

Interaktivne delavnice smo lani poleti izvedli v vseh krajevnih skupnostih v Bohinju. Društvo Invalid Bohinj in Društvo upokojencev sta povezala različne organizacije, ki delujejo na lokalnem področju, da smo predstavili svoje delovanje v različnih sklopih: Zdravje in igre,

Učenje in pravlјice. Potekala so kratka predavanja, druęabne in športne igre, razne delavnice, kjer smo se medgeneracijsko povezovali v prijetnih in zabavnih druęenjih.

Predvidevamo, da so tudi umsko vadbo v živo predlagali v povezavi z zgornjimi delavnicami, saj smo v sklopu Učenje v knjięnici predstavili predavanje o delovanju moęganov, spominu, s sabo pa smo imeli tudi razne miselne igre za odrasle in otroke. V vseh enotah naše knjięnice imamo za naše uporabnike vsak mesec pripravljene nove miselne naloge za odrasle.

6 RAZPRAVA Z ZAKLJUČKI

Kot preberemo v *Strokovnih priporočilih in standardih za splošne knjięnice* (2019), naj knjięnica ciljano povezuje prebivalce v lokalni skupnosti tudi z ustreznimi prostori in dogodki, pri tem pa naj se osredotoča zlasti na ranljive skupine prebivalcev. Na tem področju imajo gibalno ovirani posebne potrebe predvsem pri uporabi prostora. Zagotoviti jim je treba dostop v knjięnico in gibanje po knjięnici, med policami. Del prostorske neustreznosti lahko nadomestimo z iznajdljivim pristopom knjięničarja, del pa je navadno nenadomestljiv. Knjięničar lahko naročeno gradivo odnese pred vhodna vrata, če vstop v knjięnico ni mogoč, če je nedostopen del knjięnice, lahko uporabniku gradivo prinese iz nedostopnega dela – izposoja lahko na tak naćin poteka dokaj nemoteno. Drug vidik pa je vkljućevanje v druębo, saj se uporabnik, ki v knjięnico ne more vstopiti sam ali se posledično ne more udeleęiti prireditve, lahko počuti izkljućenega iz druębe. Osebe s posebnimi potrebami moramo vkljućevati v uporabo storitev knjięnice, saj knjięnica organizira dejavnosti, s katerimi prebivalcem omogoča pridobivanje ali razvoj znanj in veščin, ki so nujne za vkljućenost v druębo.

Posameznik z vkljućitvijo v življenje lokalne skupnosti pridobi zelo veliko, posledično pa se ta pridobitev odraęa tudi kot korist za lokalno skupnost, druębo, saj se posredno većata kakovost življenja in druębena kohezija, sprejemanje razlićnih druębenih skupin.

V *Strokovnih priporočilih in standardih za splošne knjięnice* kot pravice uporabnikov najdemo: Uporabniki imajo pravico do knjięnićnega gradiva in storitev, ki so pomembni za socializacijo, integracijo za doseganje enakopravnosti v druębi. Prav tako imajo pravico do knjięnićnega gradiva in storitev, ki jih lahko uporabljajo; ravno take pravice imajo tudi ranljive skupine prebivalcev. Uporabniki imajo tudi pravico do varnega prostora – prostor mora biti varen tudi

za ranljive skupine prebivalcev. Vsi, ki delamo v knjižnici, se moramo zavedati, da je ena izmed pravic, ki jo imajo uporabniki, pravica do ustreznega odnosa knjižnice, ki zagotavlja dostojanstvo in sprejetost za ranljive skupine prebivalcev (Strokovna priporočila in standardi za splošne knjižnice, 2019).

Lokalne skupnosti v občini Bohinj imajo organizirane skupine za osebe s posebnimi potrebami (invalidi) in starejše (upokojenci). Gre za dve skupini, ki sta v sistemski zakonodaji deležni posebnega varstva in obravnave. Pri obeh skupinah pa se zaradi pridobljene ali prirojene okvare soočimo z gibalno oviranostjo. Dobimo skupino s povsem enakimi pravicami do javnih in drugih storitev, ki pa pri uveljavitvi le-teh naleti na včasih nepremostljivo oviro. Neodvisnost in samostojnost sta pri tem izredno pomembni. Izvirnost v raziskovanju izbranega raziskovalnega problema se bo kazala predvsem v tem, da podobne raziskave za našo knjižnico še ni. Bohinjska občina ima kar nekaj posebnosti – nedvomno jo pomembno zaznamuje odmaknjenost od večjih krajev, staranje prebivalstva in razpršenost vasi. Na področju Bohinja morda ravno zato deluje veliko društev in organizacij, ki za svoje člane na področju občine izvajajo pestro ponudbo aktivnosti. Naša knjižnica pogosto sodeluje na prireditvah, ki jih pripravljajo v drugih organizacijah, večkrat pa z organizacijami sodelujemo tudi neposredno. Uporaba rezultatov raziskave bo mogoča pri prilagoditvi fizičnega prostora in vsebin knjižnice, da bo bolj prijazna gibalno oviranim uporabnikom.

Naša knjižnica ima dobro spletno stran in morda bi veljalo razmisliti, da bi po vzoru nekaterih drugih splošnih knjižnic na spletni strani navedli, v katere enote gibalno ovirani lahko vstopijo na invalidskem vozičku, katere enote z vozičkom niso dostopne in zakaj (ker niso opremljene z dvigalom, zaradi prostorske stiske in posledično premalo prostora med policami, neprimerne opreme). Tako bi se gibalno ovirani lahko informirali, do katere ovire lahko pridejo in se poskusili dogovoriti za sodelovanje knjižničarjev. Gibalno oviranim uporabnikom bi lahko ponudili tudi rešitve ali pa možnost dogovora, da lahko preko COBISS-a, telefona ali e-pošte naročijo željeno gradivo, ki pa jim ga dostavimo do ovire, preko katere ne morejo. Na tak način delamo že sedaj, uporabnikom pridemo nasproti, če želijo, dobro pa bi bilo to ponuditi tudi kot zapisano rešitev. Veliko podobnih rešitev se je pokazalo med epidemijo korona virusa, ko so bile določeno obdobje knjižnice za uporabnike zaprte ali delno odprte oz. odprte le za določene skupine uporabnikov. Tudi takrat je izposoja tekla pred knjižnicami, skozi okna in podobno.

Kot smo zapisali v 3. poglavju te naloge, vse več gibalno oviranih uporabnikov obiskuje knjižnice, zato bi veljalo razmisliti, kako bi jim lahko približali nove tehnologije, ki so na voljo v knjižnicah in v povezavi s knjižničnimi storitvami. Uporabnikom je zdaj omogočen dostop do komunikacije in informacij tudi od doma. Ključna zahteva za knjižnice je, da so informacijski viri v različnih oblikah, s katerimi razpolaga knjižnica, na voljo vsem, vključno z invalidnimi uporabniki.

Cilj raziskave je bil ugotoviti, katere prilagoditve (prostora ali storitev/dejavnosti) bi bile v knjižnici potrebne, da bi gibalno ovirani uporabniki knjižnico (lažje) obiskovali.

Prvo hipotezo, da so gibalno ovirane osebe uporabniki enot knjižnice ATL Radovljica v občini Bohinj, potrdimo. Vključevanje prebivalcev v družbeno življenje zajema prav vsakega posameznika, predvsem pa osebe iz ranljivih skupin, kamor spadajo tudi gibalno ovirani in druge osebe s posebnimi potrebami. Čeprav je odstotek gibalno oviranih občanov nizek (v primerjavi z neoviranimi), se s staranjem prebivalstva viša tudi delež gibalno oviranih. Ker moramo stremeti k doseganju enakosti, moramo v družbo vključiti vse. Prav tako moramo prebivalcem lokalne skupnosti nuditi podporo in jih ozaveščati pri uresničevanju njihovih pravic.

Drugo hipotezo, da je dostopnost knjižnice v Bohinjski Bistrici zadovoljiva, v Srednji vasi in Stari Fužini pa ne, potrdimo. Knjižnica v Bohinjski Bistrici je preseljena v obnovljene prostore in zato je zelo prilagojena gibalno oviranim. Notranjost knjižnice v Bohinjski Bistrici je povsod dostopna tudi uporabnikom na invalidskih vozičkih. Nekatere manjše prostorske izboljšave bi bile mogoče s postavitvijo držala pri klančini pred glavnim vhodom v knjižnico. Vhodna vrata v knjižnico so avtomatska drsna vrata. Kljub temu, da je vetrolov ustreznih dimenzij, prav tako tudi vrata, je pomanjkljivost ta, da so vhodna vrata v odnosu z vrati vetrolova v pravokotni osi, kar je bila najbrž edina možnost, glede na to, da je vhod v knjižnico s pločnika. Prav tako je čas odpiranja notranjih vrat predolg – naročen je servis, da se delovanje vrat prilagodi. Trenutno težavo rešujemo s stalno odprtimi notranjimi vrati – te izboljšave vidimo in po svojih močeh rešimo zaposleni, zato jih uporabniki niti ne zaznajo.

Tretjo hipotezo, da bi knjižnica v Bohinjski Bistrici potrebovala nižji izposojevalni pult, v Stari Fužini dvižno ploščad, v Srednji vasi pa predvsem več prostora med policami v knjižnici,

potrdimo, saj so vse tri ovire izpostavili intervjuvanci, prav tako pa niso skladne s predpisanimi zakonodajnimi kriteriji. Oviro v Bohinjski Bistrici predstavlja višina informacijskega pulta, kar rešujemo tako, da med izposojajo pogosto vstanemo in fizično pridemo nasproti uporabniku na invalidskem vozičku. Morda bi bilo prav razmisliti o prilagoditvi višine informacijskega/izposojevalnega pulta – taka rešitev bi bila zelo prijazna tudi do manjših uporabnikov, saj mlajši otroci ne vidijo čez izposojevalni pult.

Knjižnici v Stari Fužini in v Srednji vasi sta manjši, prostorsko precej obremenjeni, zato je do nekaterih polic z gradivom dostop z invalidskim vozičkom nemogoč, nasploh pa je dostop v knjižnico v Stari Fužini zaradi visokega stopnišča onemogočen težje gibalno oviranim.

Četrto hipotezo, da gibalno oviranih občanov, ki knjižnic še ne obiskujejo, v knjižnice ne bi privabile niti prilagoditve prostora niti storitve, ovržemo. Intervjuvance smo vprašali, kakšne prireditve bi jih zanimale in bi jih obiskali. Predlagajo, da bi se v knjižnici odvijali dogodki, ki bi bili namenjeni prav starejšim obiskovalcem, ne odraslim. Ko smo jih povprašali o storitvah, ki bi jih privabile v knjižnico, so predlagali predstavitve za manjše skupine gibalno oviranih: praktični prikaz uporabe sodobnih informacijskih pripomočkov, razne interaktivne delavnice, umsko vadbo v živo in predavanja o temah, ki se jim zdijo zanimive in uporabne.

Knjižnica v Srednji vasi je majhna, v njej je veliko polic, zato je dostop do nekaterih polic za gibalno ovirane uporabnike otežkočen. To smo knjižničarke rešile tako, da smo knjižno gradivo, ki se sposoja z večjo frekvenco, postavile na lahko dostopna mesta.

Ko primerjamo prostore, v katerih so enote knjižnice Antona Tomaža Linhartaradovljica v Bohinju, je največja razlika, ki jo opazimo, ta, da je enota knjižnice v Bohinjski Bistrici v prenovljenih prostorih, ki so gibalno oviranim uporabnikom prijazni, enoti v Stari Fužini in Srednji vasi pa sta v starejših prostorih. Trenutno je knjižnica v Stari Fužini za težje gibalno ovirane nedostopna, saj do nje vodi dolgo stopnišče, se pa kmalu (še letos) obeta selitev knjižnice v novejšo prostore. Tam je prostor, kjer bo nova knjižnica, večji in dostopnejši od tega, v katerem je trenutno knjižnica. Žal tudi v novih prostorih do knjižnice ne bo mogoč dostop z dvigalom, bo pa do knjižnice vodilo manj stopnic.

Knjižnica v Srednji vasi je prav tako v starejšem objektu, a je v pritličju in lažje dostopna, čeprav do izposojevalnega pulta gibalno oviran uporabnik naleti na nekaj ovir.

Knjižničarji, ki so najbolj primerni za delo z uporabniki s posebnimi potrebami, ki jih vključujemo v družbo, morajo poznati družbene razmere in problematiko ne vključitve ranljivih skupin v lokalno skupnost, obvladati morajo priprave in izvedbe dejavnosti za posamezne ciljne skupine ter te dejavnosti tudi organizirati. Pri delu z vsemi uporabniki, predvsem pa z uporabniki s posebnimi potrebami in drugimi ranljivimi skupinami, morajo imeti knjižničarji odlične komunikacijske spretnosti ter obvladati socialne veščine. Ravno tako morajo imeti razvit socialni čut, razumeti morajo sočloveka.

Na tak povezovalen način lahko (gibalno oviran) uporabnik s pomočjo iznajdljivega knjižničarja, ki ima dobro razvite komunikacijske spretnosti in čut za sočloveka, prestopi tudi kakšno prostorsko oviro.

7 NAVEDENI VIRI IN LITERATURA

Akcijski program za invalide 2014–2021. (b. d.). Ministrstvo za delo, družino, socialne zadeve in enake možnosti. https://www.gov.si/assets/ministrstva/MDDSZ/Invalidi/API-2014-2021/API_2014_2021.pdf

Aupič, M., Brenčič, P., Fras Popović, S., Lesjak, B., Podbrežnik Vukmir, B., Vilar, P., Vodeb, G. in Zdravje, A. (2018). *Doseganje razvojnih usmeritev Standardov za splošne knjižnice veljavnih v obdobju 2005–2017: raziskava.* Narodna in univerzitetna knjižnica. <https://cezar.nuk.uni-lj.si/common/files/studije/raziskava-doseganje-standardov-splosne-knjiznice-2005-2017.pdf>

Etični kodeks slovenskih knjižničarjev. (1995). Zveza bibliotekarskih društev Slovenije.

Konvencija o pravicah invalidov. (2008). Ministrstvo za delo, družino in socialne zadeve. <https://www.gov.si/assets/ministrstva/MK/Zakonodaja-ki-ni-na-PISRS/Kulturna-raznolikost/1c24133420/Konvencija-o-pravicah-invalidov.pdf>

Lujić, D. (2002). Kako do bralcev, ki sami ne morejo do knjižnice? *Knjižnica*, 46(4), 305–315.

- Rebolj, A. (2021). *Zadovoljevanje potreb uporabnikov seniorjev v splošnih knjižnicah* [Pisna naloga za bibliotekarski izpit]. Knjižnica Mirana Jarca Novo mesto.
<https://www.dlib.si/details/URN:NBN:SI:DOC-NTQRR3QY/?query=%27keywords%3Dpotrebe+uporabnikov%27&pageSize=25>
- Robinson, J. (2005). Supporting library users with disabilities: a guide for front-line staf (2nd ed.). *Library Review*, 54(1), 68–69.
- Sendi, R., Bizjak, I., Goršič, N., Kerbler, B., Mujkić, S. in Tominc, B. (2015). *Priročnik o dostopnosti objektov v javni rabi*. Urbanistični inštitut Republike Slovenije.
- Statistični urad RS. (2020). *Občine v regiji*. <https://www.stat.si/obcine/sl/Municip/Index/8>
- Strokovna priporočila in standardi za splošne knjižnice: (za obdobje 2018 – 2028)*. (2019). Zveza bibliotekarskih društev Slovenije.
- Šek Škafar, K. (2019). *Uporabniki s posebnimi potrebami v splošnih knjižnicah* [Pisna naloga za bibliotekarski izpit]. Pokrajinska in študijska knjižnica Murska Sobota.
<http://www.dlib.si/details/URN:NBN:SI:DOC-J7HV8WOD>
- Vanderheiden, G. (1994). *Application software design guidelines: increasing the accessibility of application software to people with disabilities and older users*.
<http://trace.wisc.edu/docs/software-guidelines/toc.htm>. Retrieved
- Vertot, N. (ur.) (2007). *Invalidi, starejši in druge osebe s posebnimi potrebami v Sloveniji*. Statistični urad Republike Slovenije.
- Zakon o knjižničarstvu (ZKnj-1). (2001). *Uradni list RS*, št. 87/2001, 96/2002 –ZUIJK, 92/2015. <http://www.pisrs.si/Pis.web/pregledPredpisa?id=ZAKO2442%20>

8 PRILOGE

Priloga 1: Predloga za izvedbo intervjuja z gibalno oviranimi uporabniki knjižnice in člane Društva Invalid Bohinj

Pozdravljeni,

Sem Katjuša Arh Lapajne in sem knjižničarka v Knjižnici Antona Tomaža Linharta Radovljica, delam tudi v vseh treh enotah knjižnice v Bohinju. Pripravljam raziskavo o dostopnosti in uporabi knjižničnih storitev v bohinjskih knjižnicah. Raziskavo bom uporabila pri izdelavi pisne naloge za bibliotekarski izpit.

Prosim vas, da odgovorite na spodnja vprašanja. Vprašalnik je anonimen, podatki pa so zaupni in bodo uporabljeni le za namen moje naloge za bibliotekarski izpit.

1. Ali ste član knjižnice?
 - Da
 - Ne
2. Ste gibalno ovirani?
 - Da
 - Ne
3. Ali obiskujete knjižnico?
 - Da, izposojam si gradivo.
 - Da, obiskujem prireditve, uporabljam računalnik, hodim v čitalnico ...
 - Ne
4. Kako pogosto pridete v knjižnico?
 - Tedensko
 - Mesečno
 - Nekajkrat letno
 - Nikoli
5. Če obiskujete knjižnico, prosim, napišite, ali ste opazili kakšne prostorske ovire, ki vam otežočajo obisk v knjižnico. Katere so te ovire? Imate morda kak predlog, kako bi te ovire odpravili? Imate predlog o prilagoditvah prostora, ki bi vaš obisk knjižnice naredil še prijetnejši?
6. Če knjižnice ne obiskujete, prosim, napišite, katere prilagoditve prostora in storitve knjižnice bi vam omogočile ali olajšale obisk knjižnice.
7. Imate kakšne želje, ideje, katere dodatne ali prilagojene storitve bi želeli?
8. Kakšne prireditve bi vas zanimale in bi jih obiskali?



KNJIŽNICA
A. T. LINHARTA
RADOVLJICA

Dom tisočeriš zgodb

Hvala za sodelovanje in lep dan,
Katjuša