

Gradisov Vestnik

GLASILO KOLEKTIVA PODJETJA »GRADIS«

PRESEDNIK UPRAVNEGA ODBORA PODJETJA O TREH PROBLEMIH

Stanovanja, nagrajevanje, kadri

Inženir Rudi Cerkovnik sodi, naj bi se zdaj osredotočili na graditev stanovanj za naše delavce, sicer ne bomo imeli kadrov

Novoizvoljenim članom delavskih svetov in upravnih odborov se ob izvolitvi pojavi vprašanje: kje pričeti z delom? V prejšnji mandatni dobi prehojena pot ni vsakemu znana, kot gradbeniki pa vemo, da ne more vsak začeti zidati nekaj po svoje, ampak je treba na postavljenih temeljih nadaljevati z gradnjo. Pri vsem tem pa je bodrilno, da novi člani samoupravnih organov pričenjajo svoje delo s svežimi močmi, s kopicami novih idej iz proizvodnje in z željo, da ne bi razočarali članov kolektiva, ki so jim z izvolitvijo izkazali svoje zaupanje.

Med naštetimi problemi, ki čakajo na reševanje, so trije glavni:

- potreba po stanovanjih za članke kolektiva in za kadre, ki bi jih še potrebovali;
- izvesti nagrajevanje po delu in s tem dvigniti storilnost, kvaliteto in ugled podjetja;
- nadaljevati z izobraževanjem novodošlih kadrov in kadrov, ki so že v podjetju, da bo organizacija podjetja sodobna in da bo omogočeno solidno poslovanje.

Pri nas je še mnogo drugih problemov, vendar bi se danes v pretežni meri poglabili v te, ki jih navajam. Če rešimo osnovne probleme, bodo drugi lažje rešljivi ali pa nekaterih celo ne bo več.

Potrebujemo eno milijardo za stanovanja

Delavski svet podjetja Gradis je v prejšnji mandatni dobi opravil veliko nalogo. Pri delitvi skladov je namenil 500 milijonov za nabavo mehanizacije, 500 milijonov pa smo si izposodili. In tako je nastala ena milijarda samo v ta namen. Stroji prihajajo na gradbišča in na marsikaterem objektu potekajo dela sedaj lažje in hitreje.

Novi delavski svet bi moral nadaljevati s to odločnostjo in nameniti na podoben način eno milijardo za stanovanja.

Pri tem se moramo zamisliti v položaj gradbenika — človeka. Leta in leta gradi druge in gleda, kako se vseljujejo v stanovanja, ki jih je zgradil, delovni ljudje — srečne družine, srečni samci. Kaj pa on? Ali je zanj stimulatno, da leta in leta opravlja najtrše delo, sam pa nima perspektive, da bo lahko ustanovil svojo družino in zaživel urejeno življenje. Ali je za gradbenika dovolj, da ima družino nekje daleč, sam pa prebiva v barakah brez možnosti in perspektive, da bo tudi sam vzgajal svoje otroke in prebival med svojimi družinskimi člani. Kupili smo nove stroje, stanovanja za ljudi, ki naj bi upravljali s temi stroji, pa nismo poskrbeli. Zato nam manjka strojnikov. Prejšnji delavski svet si je postavil nalogo, da se morajo strojkovski kadri podvojiti. V podjetje jih ne moremo privabiti, ker nima-

Tisoč tekmovalcev na športnih igrah Gradisa

Zadnje dni avgusta (29. in 30. 8.) so bile v Ljubljani 5. športne igre gradbincev SR Slovenije. Udeležba na tej tradicionalni športni prireditvi je bila zares množična, saj je nastopilo v več športnih panogah preko 1000 tekmovalcev. Letos so imele te športne igre za naš kolektiv še poseben pomen, saj je »Gradis« prevzel organizacijo iger, pokroviteljstvo nad njimi pa glavni direktor dipl. ing. Hugo Keržan. Ker iz tehničnih razlogov o tej masovni športni prireditvi nismo mogli objaviti rezultatov, fotografij in drugega gradiva že v avgustovski številki, bomo to storili v naslednjem »Gradisovem« vestniku.

Nagrajevanje po delu

Pri Gradisu smo imeli več načinov nagrajevanja strokovnih kadrov in vseh pomožnih služb. Vendar so vsi ti načini temeljili na individualni oceni posameznikov in so zato marsikomu, ki je bil manj simpatičen toda marljiv član kolektiva, vsakega prvega v mesecu odvzeli del zasluzka. Zaradi tega je bil ta način prej destimulativen, kot pa da bi spodbujal k večji storilnosti in prizadevanju.

Novoizvoljeni delavski svet je na svoji prvi seji sprejel pravilnik o nagrajevanju strokovnih kadrov po delu. V drugi etapi je upravni odbor sprejel navodilo o načinu ocenjevanja po kriterijih, kjer ni več individualnih ocen, marveč so izbrana merila, ki jih bodo uporabljale posamezne strokovne službe za ocenjevanje posameznih enot gradbene operative in strokovnih kadrov, ki opravljajo določeno delo.

V tretji etapi je delavski svet na svoji drugi seji sprejel tabelo faktorjev za ocenjevanje strokovnega kadra in organizatorjev proizvodnje po delu. Zaradi možnosti dopolnjevanja je tabela sprejeta z veljavnostjo do konca letošnjega leta. Strokovne službe so pravilnik o nagrajevanju strokovnega kadra ter organizatorjev proizvodnje, navodilo za ocenjevanje po kriterijih in tabelo faktorjev pripravile z veliko vestnostjo in odgovornostjo ter poznavanjem gradbene proizvodnje. Vendar življenje je pestro in razmere, ki nastopajo, so večkrat zelo raznolike. Zaradi tega je nujno, da sprejmemo navodilo in kriterije kot osnovo, ki jo je treba dopoljevati in dograjevati. Tako bomo prišli do sistema, ki bo omogočal objektivno ocenjevanje po delu tudi strokovnega kadra in organizatorjev proizvodnje na isti način, kakor imamo norme in akorde za posamezna gradbena dela. Po računu, ki je bil izveden pred delavskim svetom, je bilo razvidno, da bo npr. vodja sektorja lahko zaslužil do 70% več, kot je njegova osnovna postavka, če bo pri svojem delu prizadeven in sposoben.

Nadaljevanje na 2. strani



Cudoviti so sprehodi v serci Pohorskih gozdov — pridite in pogledite, naš dom na Pohorju vas vabi

PRED SEJO SINDIKALNEGA ODBORA PODJETJA

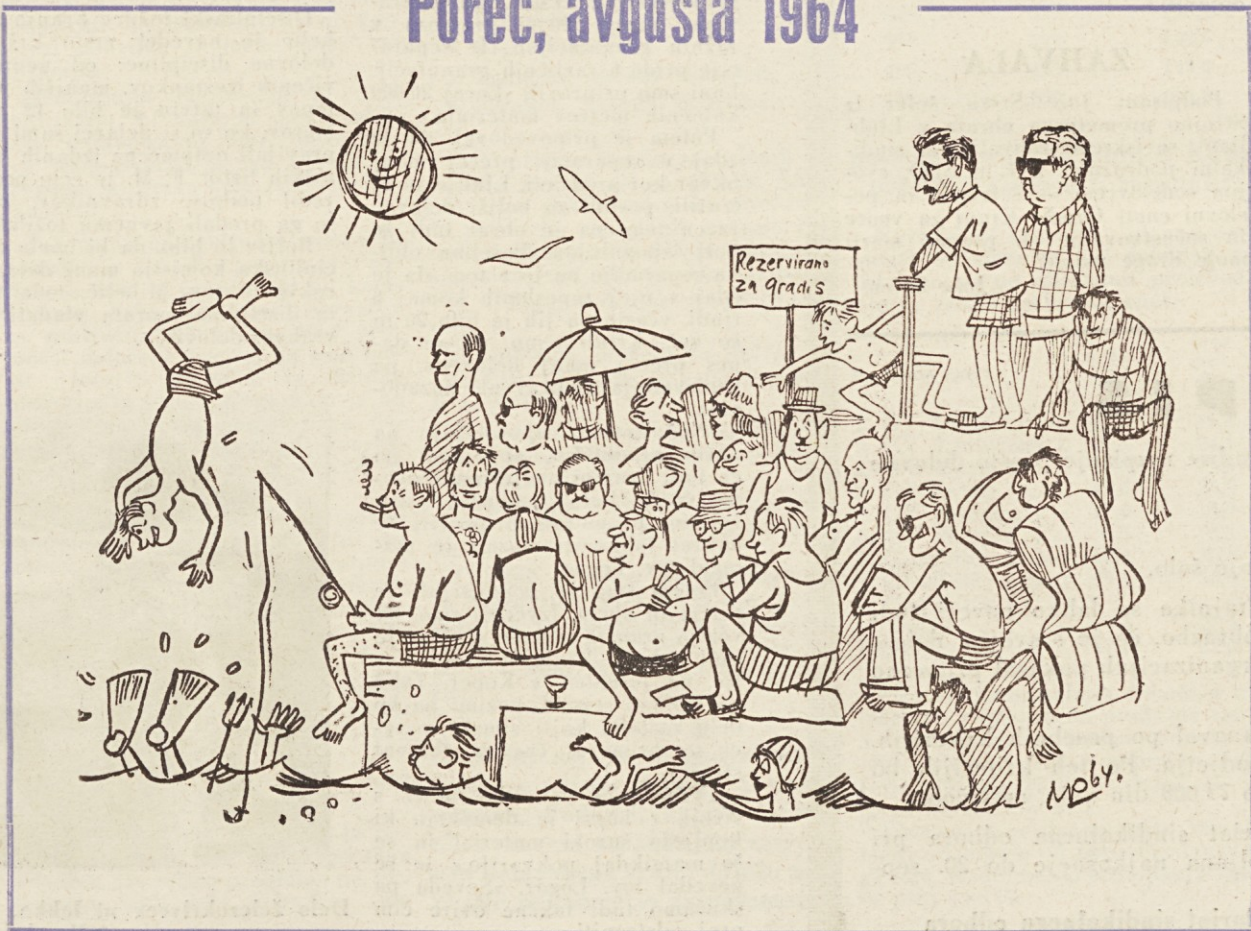
Je delitev dohodka pri nas res spodbudna?

Pred kratkim je zasedal sindikalni odbor našega podjetja in razpravljal o nekaterih tekočih problemih, med drugim tudi o izplačilu dodatka za povečane žoljenjske stroške pri nas. Predosem pa je bilo veliko govora o bližnji razširjeni seji sindikalnega odbora, na kateri bo načeto eno samo in zelo pomembno vprašanje, namreč delitev dohodka v našem kolektivu. Na tej razširjeni seji sindikalnega odbora, ki bo že proti koncu prihodnjega meseca, bodo navzoči tudi vodilni člani Zvez

komunistov, predsedniki delavskih svetov, šefi poslovnih enot, mladinski aktivisti in drugi. Da bo gradivo za to pomembno zasedanje čim bolj pripravljeno, je bila izvoljena šestčlanska komisija, ki bo čim temeljiteje in čim konkretnije obdelala problematiko delitve dohodka, tako čistega dohodka kot osebnih dohodkov, odnosov glede delitve dohodka med posameznimi poslovnimi enotami in celotnim podjetjem itd. skratka, celotno problematiko delitve dohodka.

Vsekakor je prav, da je naš sindikat postavil to pomembno in perečo problematiko na prvo mesto. Po eni strani gre za delitev med skladi in sredstvi za osebne dohodek, prav tako pa za samo delitev osebnih dohodkov na posameznike. Pred kratkim smo pri nas sprejeli pravilnik ki je že obrodil prve sadove in kaže, da bo nedvomno spodbuden pri nagrajevanju strokovnih kadrov. Razen tega imamo v našem podjetju precej delavcev, ki so stimulirani za boljše delo po akordih in mesečnih obračunih. Kljub temu pa je pri nas še precej ljudi, ki so v bistvu nagrajevani na uro oziroma sploh niso nagrajevani po učinku. Takšne v bistvu mezdne odnose lahko najdemo tako med delavci kot pri uslužbencih. Takšni ostanki mezdnih odnosov oziroma mezdne miselnosti, ki jih ni tako malo, prav gotovo niso spodbudni in ne morejo dati dobrih rezultatov. Naš cilj mora biti v tem, da bo čimprej sleherni član kolektiva za dobro delo tudi dobro nagrajen, da ga bodo spodbudni sistemi nagrajevanja navajali k vedno uspešnejšemu delu, tako glede količine kot kvalitete. Samo tak sistem, ki bo za boljše delo in več dela dodelil tudi večjo nagrado, bo celoten kolektiv pripeljal do oestransko večjih uspehov.

Poreč, avgustia 1964



Stanovanja, nagrajevanja, kadri

Nadaljevanje s 1. strani

Celoten sistem ocenjevanja, ki sem ga pravkar opisal, pa bo moral na svoji poti spodbuditi nekatero službo: Priprava dela bo morala narediti operativne plane za gradnjo objekta, pred prevzemom del homo morali poskrbeti, da bo na razpolago za gradnjo vsa tehnična dokumentacija, nabavna služba bo morala nabavljati material po določenih količinah in rokih, stroji bodo morali prihajati na gradbišče tako, kakor je to predvideno po planu razporeditve mehanizacije itd. Vse to pa bo od slehernega člana kolektiva zahtevalo še večjo odgovornost in prizadevanje pri opravljanju dela na delovnem mestu. To pa je tudi edina pot k še večjim proizvodnim in poslovnim uspehom.

Nagrajevanje strokovnega kadra moramo rešiti tako, da bodo dobri kadri silili v podjetje — ne pa da nam odhajajo tudi najbolj podjetni in vitalni. Pri kadrih moramo dobiti možnost izbire. Končno moramo priti v fazo, ko bomo lahko znanstveno in po izkušnjah najboljših kadrov zasnovali organizacijo podjetja — ne pa da imamo organizacijo podjetja okrnjeno in narejeno po strokovnih kadrih, ki so v podjetju.

Izobraževanje kadrov

Mi vsi vemo, da se je treba v življenju vedno učiti in prilagajati svoje znanje razmeram in nalogam, ki jih terja sodobna proizvodnja. Tehnika stalno napreduje in če hočemo uspešno delati, moramo stalno dopolnjevati svoje znanje. Delitev dela je to širino znanja delila v stroke, stroke se zopet delijo zaradi obširnosti.

Naše podjetje ima znatno število gradbenih strojev; tovornjakov in strojnih pripomočkov. Nabavljamo za eno milijardo nove mehanizacije. Kaj se dogaja? Novi stroji, ki so stali težke milijone, dobijo v roke slabo usposobljeni strojniki in stroji so stalno v popravilu. Okvara pomeni zastoj pri delu in s tem zmanj-

šanje proizvodnje. Okvare strojev in izpadi proizvodnje nas stanejo mnogo več, kakor bi stalo šolanje strojnikov.

Remontne delavnice točno vidijo pri popravilu, kje je bil vzrok okvare. Pogosto moramo slišati izjave, da je bil vzrok neznanje strojnika ali pa njegova malomarnost. Nekateri naši starejši strojniki, šoferji imajo isti stroj leta in leta. Popravljat je treba samo stvari, ki so podvržene obrabi in hudi obremenitvam. Po krajšem remontu z istim strojem zopet delajo dalje. V človeku se vzbudi spoštovanje, ko srečamo strojnika na delu z istim strojem, na katerem si ga videl pred leti.

Zato bomo morali resno pristopiti k šolanju naših novih strojnikov in to ne štirinajstdnevno v kraških tečajih, temveč eno ali dveletno, teoretično in praktično. Le tako bomo naše nove stroje in tovornjake lahko zaupali v prave roke. Poslovne enote bi morale pri izbiri ljudi iz naših vrst pokazati večje razumevanje. Škoda se jim zdi dati marljivega, vestnega in zanesljivega delavca v tečaj za strojnike. Pri tem pa pozabljajo, da bodo čez leto pridobili s tem delavcem na stroju storilnost s 60 ali 100 parov delovnih rok, s katerimi bo možno računati.

Tu večkrat prevladujejo lokalni in trenutni interesi, vendar s to prakso ne smemo nadaljevati, ker pomeni zaostajanje v proizvodnji, storilnosti in dohodku.

Poleg tečajev za strojnike imamo tečaje za ostale poklice. Naš center za izobraževanje v podjetju, ki že nekaj let uspešno deluje, ima za letošnjo zimsko sezono zelo obširen program.

Danes sem omenil najvažnejše med problemi, ki jih moramo rešiti, ker nas ovirajo pri vsakem našem stremljenju za izboljšanje gradbene proizvodnje. Brez rešitve stanovanjskega problema, nagrajevanja po delu in usposobljenosti ljudi za delovna mesta nikakor ne moremo naprej.

Ing. Rudi Cerkovnik

Mijo Horvat in Franc Wolf 50-letnika

Te dni sta se srečala z Abrahamom naša stara sodelavca Mijo Horvat, tesar iz Maribora, in Franc Wolf, betoner iz Raven na Koroškem.

Mijo Horvat je bil rojen v Križevljan-cestica. Oče mu je umrl, ko je bil star pol leta. Zato je že v rani mladosti občutil vse gorje takratnih razmer.

Danes je poročen, z lastnimi rokami si je prislužil mali dom na Dravskem polju, kjer živi z ženo in tremi otroki. Najstarejši sin je že izučen za strojnega ključavnika.

Kot dober delavec je bil že večkrat udarnik. Pri podjetju je že 10 let. Delal je na gradbiščih v Storah, Medvodah, skrajka tam, kjer je bila potreba po tesarjih. Danes dela na gradbišču »Impol« v Slovenski Bistrici.

Tudi drugi slavljencec tov. Franc Wolf je star gradisovec, saj je pri podjetju že od leta 1947.

Franc Wolf, kvalificirani betoner, je bil rojen v Višnjici pri Varaždinu. Oče je bil viničar. V stari Jugoslaviji je največ delal kot sezon-

ski delavec v Zagrebu. Danes stanuje v Gradisovem naselju na Ravnah. Ima pet otrok. Najstarejši sin je že končal akademijo za igralno umetnost in je že v službi pri celjskem gledališču.

V podjetju je zadovoljen. Njegova največja želja je, da bi bil zdrav ter tako še dolgo let delal v podjetju, v katerem je že preživel polnih 17 let.

Obema jubilentoma tudi mi iskreno čestitamo in kličemo še na mnoga leta.

Opomba: žal se je film pokvaril in tako njihovih slik nismo mogli objaviti.)

ZAHVALA

Podpisani Jože Sršen, šofer iz Strojno prometnega obrata v Ljubljani, se iskreno zahvaljujem sindikalni podružnici KO in SPO, svojim sodelavcem — šoferjem in poslovnim enoti Gradis Kranj za venco in sočustvanje ob prerani smrti moje drage mame.

Jože Sršen

RAZPIS

Sindikalni odbor podjetja »Gradis« razpisuje prsto delovno mesto tehničnega tajnika.

Pogoji za sprejem so:

1. da je končal višjo ali srednjo šolo,
2. delovno mesto tehničnega tajnika se lahko poveri tudi članu kolektiva z nižjo šolsko izobrazbo, če je s svojim delom v sindikatu ali drugih političnih organizacijah pokazal primerno sposobnost.

Osebnih dohodek se bo obračunaval po posebnih kriterijih, ki jih potrdi sindikalni odbor podjetja. Po teh kriterijih bo znašala višina prejemkov od 50 do 75.000 din neto, mesečno.

Prošnje vlagajte na sekretariat sindikalnega odbora pri podjetju »Gradis«, centrala Ljubljana najkasneje do 20. septembra 1964.

Sekretariat sindikalnega odbora

REBALANS PLANA ZA LETO 1964

Delavski svet podjetja je na svoji redni seji, dne 15. avgusta 1964 sprejel predlog strokovnih služb in komisije za perspektivni program in razvoj ter letni gospodarski načrt rebalansa plana za leto 1964.

Skupne realizacije se predvideva po novem rebalansiranem planu 17 milijard 928 milijonov din ali za 19% več, kot je bilo predvideno po prvotnem planu, oziroma na zaposlenega za 7% več.

Predvideva se povečanje neto produkta za 25% oz. na zaposlenega za 12%, dohodka za 24% oz. na zaposlenega za 11%, čistega dohodka bo več za 37% oz. na zaposlenega za 25%; od tega pa je predvideno za izplačilo osebnih dohodkov 28% več in za sklade 97% več kot po prvotnem planu. Na zaposlenega je predvideno osebnih dohodkov za 15% več, na sklade pa bo za 76% več na zaposlenega, kot je predvideval prvotni plan.

Rebalans plana je narekoval sledeče:

— S sklepom delavskega sveta podjetja v februarju letos so se popravile startne osnove za izplačilo osebnih dohodkov po veljavnem pravilniku, tako da se je zagotovilo največje prejemke za redni delovni čas najmanj 25.000 din mesečno. S tem pa je bilo treba povečati tudi višino sredstev, predvidenih za osebne dohodke.

— V zvezi s tem so sprejeli organi upravljanja

podjetja pri izvajanju poslovne politike določene ukrepe, da bi zagotovili potrebna sredstva.

— Konjunktura tržišča v začetku leta je povzročila, da so skoraj vse enote znatno povečale število zaposlenih od predvidenega po prvotnem planu. Zato je bil ta plan v prvi polovici leta znatno prekoračen.

— Prevzeta so bila nekatera dela, ki jih plan ni predvideval in so po svojem obsegu bistveno spremenila postavke plana in še sama po sebi zahtevala rebalans za prizadeto enoto.

— Prvotni plan za leto 1964 je predvideval tudi odvajanje prispevka od izrednega dohodka, kar pa za leto 1964 ne velja več in bodo ta sredstva preusmerila v investicijski sklad za dopolnjevanje nujno potrebne mehanizacije, o čemer pa bo delavski svet podjetja posebej sklepal.

— Važno je poudariti dejstvo, da v rebalansiranem planu niso predvidena sredstva za izplačilo dodatkov na osebne dohodke zaradi podražitve cen po priporočilu ZIS. Zato bo potrebno pri razporeditvi sredstev čistega dohodka na osebne dohodke in sklade to upoštevati in je smatrati del, namenjen za sklade kot minimalno zadolžitev posameznih enot, tako da bo mogoče podati potrebna sredstva za izplačilo dodatkov, na drugi strani pa se pričakuje tudi dosedanje večje produktivnosti, kot jo predvideva plan.



Ivan Sočič v centralni separaciji že dolgo let skrbi za nemoteno poslovanje separacije

Včasih 20, danes pa samo 6 ljudi

Iz centralne separacije Obrata gradbenih polizdelkov

Včasih smo do nekaterih naših obratov krivični. Morda je to podzavestno, nehote. Vidimo samo velike tovarne, stolpnice, večetažne stanovanjske bloke in druge objekte, ki jih gradi ta ali oni kolektiv. Pri tem pa pozabljamo, da tudi brez »malih«, na videz nepomembnih obratov, ne bi šlo. Eden takšnih obratov, ki živi morda nekoliko »v senici« drugih, je centralna separacija obrata gradbenih izdelkov, ki ji po domače pravimo kar — gramoznica. Te dni smo jo obiskali, da bi izvedli v kolektivu kaj novic. Vodje tega obrata ni bilo, ker je na dopustu v Ankaranu, zato pa nam je postregel z novicami njegov namestnik, tovariš Andrej Logar.

»Zdaj gre delo kar dobro,« je pripovedoval. »Vsak dan pripravimo okrog 500 m³ gramoz v raznih granulacijah. Iz separacije pride 6 različnih granulacij. Lani smo pripravili skoraj 20.000 kubičnih metrov materiala.«

Potem je pripovedoval, da je zdaj v separaciji precej manj okvar kot pred leti. Ljudje so se izurili, postali so boljše delavci, razen tega pa je obrat tudi že bolj izpopolnjen. Posebna oblika separacije pa je v tem, da je zdaj v njej zaposlenih komaj 6 ljudi, včasih pa jih je bilo 20 in še več. Kljub temu, da je danes precej manj delavcev, pa proizvodnja ni prav nič nazadovala.

»Naš gramoz uporabljajo na naših gradbiščih, pošljamo pa ga tudi drugim podjetjem. Seveda, če bi hoteli zadostiti vsem željam, bi morali pripraviti še enkrat toliko gramoz,« je razlagal tov. Logar.

Potem smo se pogovarjali še o tem in onem. Izvedeli smo, da vozijo gramoz iz naše separacije tudi v druge kraje, v Kranj, Celje, na Jesenice, v Koper. Tako bo šlo vsa sezona, pozimi pa bo delo zastalo, kajti zimski meseci so primerni čas za remont strojev.

»Včasih je nekoliko težav s stroji, z bagri in demperji, ki kopljejo surovi material in se še marsikdaj pokvarijo,« je še povedal tov. Logar. »Seveda pa skušamo tudi takšne ovire čim prej odstraniti.«

Najboljša je zavestna disciplina

O delu disciplinske komisije V Mariboru

Danes se mnogo govori in piše o delovni disciplini. O tem se obravnava skoraj na vseh sindikalnih sestankih. Imamo tudi svoj disciplinski pravilnik. Po vseh poslovnih enotah so izvoljene disciplinske komisije, ki z vso resnostjo izpolnjujejo svoje naloge. Razumljivo je, da je najboljša ta, kjer vlada zavestna disciplina. Če ta popusti pa mora priti z delom disciplinska komisija. Tam, kjer je delovna disciplina slaba in se od vseh članov kolektiva ne zahteva, da v celoti izpolnjujejo naloge, pa da tudi storilnost dela.

V naši poslovni enoti v Mariboru so glede delovne discipline zelo strogi. Ceprav upoštevajo vse človeške slabosti in navade ter težave posameznikov, ima disciplinska komisija vedno dovolj dela. Tako je disciplinska komisija v letošnjem letu že obravnavala 82 primerov kršnje delovne discipline. Skupno je bilo kaznovanih 96 oseb. Izrečene kazni pa so bile naslednje:

Z odpustom iz službe je bilo kaznovanih 6 oseb.

62 oseb je bilo kaznovanih z denarno kaznijo.

20 oseb s strogim javnim ukorom itd. 4 člani kolektiva so bili predani sodniku za prekrške, eden pa javnemu tožilstvu.

Predsednik disciplinske komisije tov. Edvard Vovk je dejal, da izrečene kazni vzgojno vplivajo na ostale. Ceprav neradi, morajo včasih izreči najhujšo kazen, to je odpust iz službe, če opomin ne zadostuje. Sreča, da je teh primerov malo.

Disciplinski tožilec Franjo Mihelič je navedel vrsto kršitev delovne discipline: od neupravičenih izostankov, manjših preteptov in tatvin je bilo 12 primerov, ko so si delavci sami popravljali datume na izdanih bolniških listih. F. M. je celo ponaredil podpise zdravnikov, zato so ga predali javnemu tožilstvu.

Boljša bi bilo, da bi imela disciplinska komisija manj dela, je zaključil tov. Mihelič, toda red in disciplina morata vladati na vsakem delovišču.

Če bi dobili boljše prostore

Centralna železokrivnica v Ljubljani na neprimerni lokaciji

Centralna železokrivnica v Ljubljani leži — včasih bi rekli — bogu za hrbtom. Stisnjena je med slepe ulice, dvorišča in železniške proge. Skratka, lokacija prav nič primerna za tak obrat. »Delovni pogoji so pri nas zelo težki,« je pripovedoval vodja tega obrata, tovariš Stanko Stubler. »Poleti še nekako gre, pozimpa je delo izredno težavno. Lahko si mislite, da ni šala kriviti železo v odprti lopi pri minus 10 stopinj...«

V pogovoru je tovariš Stubler omenil še cel kup drugih težav. Ovirja je že pri nabavi materiala. Betonskega železa nasploh primanjkuje, zlasti debelejših profilov. Železarne delajo nekaj mesecev samo tanjše profile, potem pa spet debelejša. Prostori so tudi nasploh premajhni, ni prostora niti za uskladiščenje železa, niti za ukrivljenih armatur, ki bi jih sicer lahko delali na zalogo. Tudi s transportom je križ, kajti imajo eno samo prikolico in še ta ni popolnoma zanesljiva, kajti vrtilna plošča se večkrat pokvari.

»Velikokrat je že bilo govora, da bi železokrivnica morala dobiti boljše lokacijo, blizu obrata gradbenih polizdelkov, kjer je tudi industrijski tir,« je pripovedoval tovariš Stubler. »Potem bi odpadel ves transport, železo bi samo zložili z vagonov, ga v delavnice ukrivili in že odposlali na gradbišče. To bi bil velik prihranek na času in delovni sili.«

Zaradi težkih delovnih pogojev seveda v tem obratu produktivnost ni vedno na višku. To je razumljivo, saj v hudem mrazu delavec ne more tako delati, kot če dela v zaprtih, ogrevanih prostorih. Pozimi, je povedal šef obrata, delajo s komaj 40% kapacitet, Marsikdo se pozimi tudi brani delati, zlasti tisti delavci, ki niso navezani na podjetje kot so starejši ljudje.

»Če bi prišli v nove, boljše prostore, v pokrite delavnice, bi lahko s sedanjim številom ljudi (52) skoraj podvojili našo proizvodnjo,« je ob koncu razgovora pribil vodja železokrivnice.



Delo železokrivcev ni lahko, zlasti pozimi, ko pritisne mraz, da je težko držati mrzlo železo

Ne vozimo več po megli!

Direktor gospodarsko računskega sektorja podjetja Iko Ravnika o rezultatih letne bilance in o spremljanju gibanja dohodka sploh

Delavski svet podjetja je na zasedanju, ki je bil 16. avgusta obravnaval poročilo o periodičnem obračunu za prvo letošnje polletje. Ob zaključku redakcije smo zaprosili tov. Ravnika, naj našim bralcem pojasni nekatere rezultate polletne bilance.

Iz razprave delavskega sveta ugotavljamo, da smo z rezultati polletne bilance lahko zadovoljni. Kako smo uspeli rezultate sproti zasledovati?

Ugotavljamo, je dejal tov. Ravnika, da so za nami časi, ko smo z negotovostjo čakali, kakšen rezultat poslovanja bo pokazala polletna bilanca, čakali na tričetrtletni in letni zaključni račun. Vsa obdobja vmes pa »vozili« v megli.

V lanskem letu smo led prebili. Za celotno podjetje in poslovne enote smo uvedli mesečni obračun in s tem ugotavljamo uspeha sproti.

Jasno, da ima pri tem delež dobra organizacija dela in »mehaničarja« v finančnem sektorju. Fronta obračuna se je zožila na en mesec, prej pa smo na šest in na tri mesece ugotavljali uspeh.

Pri obravnavah lanskeletnih mesečnih obračunov smo ugotavljali tudi, da ponekod obračuna niso kvalitetno sestavili. Vsaka nova stvar naleti na odpor. Najdemo vse mogoče izgovore in težave. Objektivne težave so razumljive. Subjektivnih nikakor ne moremo upoštevati. Slišati je bilo že mnenja in glasove proti mesečnim obračunom.

Kako je v letošnjem letu?

Ugotavljamo, da se je kvaliteta izboljšala. V nekaterih poslovnih enotah mesečne obračune dosledno analizirajo. Vedno več upravljalcev sodeluje pri tem. Interes, kako se gospodarili, je vedno širši. To so prava pot in edina, če hočemo biti gospodarji položaja v čim krajšem časovnem razdobju.

Ko nam bo uspelo kvaliteto in analiziranje uspehov mesečnega poslovanja dosledno izvesti prav vseh poslovnih enotah, s tem odpraviti stihijo in improvizacijo, bomo rekli: »Zebelj smo zadeli na glavo!«

Periodični obračun in letna bilanca bodo samo potrdili to, kar smo v mesečnih obračunih ugotavljali sproti.

V letošnjem letu je metodologija izračuna dohodka bistveno drugačna kot v lanskem letu — kakšne so torej te spremembe?

Letošnje leto se bistveno razlikuje od lanskega. Razlika je v tem, da se celotni dohodek in dohodek gospodarskih organizacij, ki imajo poslovne enote in obrate s samostojnim ali internim obračunom in ki opravljajo več dejavnosti, za katere je predpisano različno plačevanje prispevka iz dohodka, ugotavlja celoten dohodek in dohodek smo po plačani eksterne realizaciji gospodarske organizacije kot celote.

Kako je z izračunom dohodka v našem podjetju?

Naše podjetje spada med gospodarske organizacije, za katere je predpisano ugotavljanje celotnega dohodka po različnih skupinah dejavnosti. Te so naslednje:

1. Gradbene dejavnosti in storitve strojno-prometnega obrata spadajo v skupino, kjer je prispevek iz dohodka odstopljen podjetju v višini 50% in namensko določen za investicijska vlaganja (npr. nabava gradbene mehanizacije in opreme).

2. Kovinski obrati v Ljubljani, kovinski obrati v Mariboru in projektni biro spadajo v skupino, ki plačajo prispevek iz dohodka v celoti.

3. Lesnoindustrijski obrat v Skofji Loki spada v skupino, kjer se prispevek iz dohodka ne plača (zaga — razen hlodovine in izdelki stavbenega pohištva). Za storitve tesarstva obrata, steklarstva delavnice in izdelke mizarstva delavnice gradbenega — stavbenega mizarstva (okna, vrata) plačamo prispevek iz dohodka v celoti.

4. Obrat gradbenih polizdelkov (kot proizvajalec gradbenega materiala) v letošnjem letu ne plača prispevka iz dohodka. V letu 1965 je



bil obrat v skupini, ki je plačevala prispevek iz dohodka v celoti.

V letošnjem pravilniku je novo tudi to, da smo morali periodični obračun za prvo polletje predložiti službi družbenega knjigovodstva za počitniške domove že 20. julija (v lanskem letu samo ob zaključku leta).

Metodologija ugotavljanja celotnega dohodka in dohodka je pri našem podjetju, ki ima, kot smo navedli, poslovne enote in obrate, ki različno plačujejo prispevek iz dohodka, in smo dolžni ugotavljati celotni dohodek po eksterne-plačani realizaciji za podjetje kot celoto in temu ustrezno tudi dohodek podjetja, kajpak precej zapletena.

Pri zaključnem računu za leto 1965 smo od celotne realizacije najprej odšteli interno realizacijo.

Naše bralce bo gotovo zanimalo, kaj je interna realizacija in kaj je medobratna realizacija?

To je realizacija, ki nastopa znotraj določene dejavnosti.

Celotna realizacija storitev strojno-prometnega obrata, ki vrši usluge za gradbeno dejavnost, torej v okviru iste dejavnosti je interna realizacija. Interna realizacija so obremenitve med gradbišči in gradbenimi vodstvi.

Dalje predstavljajo interno realizacijo dohodki pomožnih obratov gradbenih enot npr. gramoznice, betonarne, servisne delavnice.

Te vrste realizacijo smo pri ugotavljanju dohodka za leto 1965 v celoti odšteli, prav tako pri periodičnem obračunu za prvo polletje 1965, od skupne realizacije.

Zaključni račun za leto 1965 je vseboval ugotovljen celotni dohodek po plačani realizaciji poslovne enote ali obrata (vključno torej medobratno realizacijo) in na podlagi tega je bil oblikovan ustrezn dohodek.

Tako ugotovljeni dohodek je vseboval tudi dohodek iz medobratne realizacije, ki smo ga morali po navedilih, ki so veljala za leto 1965, reducirati na dohodek, ki ni vseboval dohodka iz medobratne realizacije.

Medobratna realizacija je tista realizacija, ki nastopa med različnimi dejavnostimi (npr. obremenitve lesno-industrijskega obrata za izvršena mizarstva dela gradbeni dejavnosti).

Tak način ugotavljanja celotnega dohodka in dohodka posameznih poslovnih enot in obratov je bil kompliciran in je pri sestavi obrazcev za zaključni račun leta 1965 povzročal določene težave, da smo mogli ugotoviti dohodek za celotno podjetje. Iz tega razloga nam je na koncu leta poleg neplačanega dohodka iste še reducirani (nerazdeljeni) dohodek, ki je izviral iz medobratne realizacije.

Pri sestavi periodičnega obračuna za letošnje polletje smo že pri celotnem dohodku posamezne poslovne enote in obrata ter izvenobratnega poslovanja ugotovili dohodek, ki ustreza dohodku po plačani eksterne realizaciji.

Da ponovimo: eksterne plačan celotni dohodek je tisti, katerega plačilo teče preko našega tekočega računa pri Narodni banki.

Upoštevana ni niti interna niti medobratna realizacija.

Obračun za leto 1965 nam je pustil reducirani del medobratnega dohodka. Da lahko preidemo na likvidacijo tega dela dohodka, smo

poleg nevnovčenega dohodka za leto 1963, ki znaša din 820.952.230, prenesli v leto 1964 še reducirani dohodek, ki je izviral iz medobratnih odnosov v višini din 1.809.181.653 in ga prišteli k celotnemu dohodku, ugotovljenem za prvo polletje 1964.

S tem, da upoštevamo pri obratih samo eksterne plačano realizacijo, vso medobratno pa odštujemo, se odpira vprašanje delitve ostanka dohodka znotraj podjetja.

Kakšni so konkretni rezultati polletne bilance?

Navedel bom samo nekaj številk. Tako sta znašala celotni vnovčeni dohodek ter čisti dohodek in njegova delitev v primerjavi s I. polletjem 1963 takole:

	000	%
1. Celotni dohodek	8.275.293	100
2. poslovni in drugi stroški . . .	5.156.302	62,3
3. dohodek (1—2)	3.118.991	37,7
4. prispevek iz dohodka	434.008	13,9
5. čisti dohodek	2.684.983	86,1
6. izplačani osebni dohodki . . .	2.147.986	80
7. ostanek čistega dohodka	536.997	20

Zanimajo nas podrobnosti rezultatov polletnega poslovanja. Za koliko so narasli poslovni stroški v primerjavi z lanskim letom in za koliko je višji letošnji dohodek?

V primerjavi z lanskim prvim polletjem je letošnji dohodek za 38,6% večji. Poslovni in drugi stroški so narasli za 29,9%. Na račun osebnih dohodkov smo v letošnjem letu izplačali 80%, v lanskem prvem polletju 82,6%. Od ostanka čistega dohodka je namenjeno za sklade 20%. Tendenca je torej usmerjena v prid delovnih priprav in investicij, saj je naša mehanoopremljenost kaj nizka: lani 45%. Ta problem je delavski svet podjetja pravilno ocenil in smo v letošnjem investicijskem programu predvideli nove nabave mehanizacije za več kot milijardo dinarjev.

Naše delovne priprave, ne le da so fizično iztrošene, temveč tudi ekonomska investicijska popravila niso več rentabilna. Pravo sliko dobimo, če primerjamo stopnjo sposobnosti naših delovnih naprav s slovenskim povprečjem, ki znaša 52,5%, jugoslovansko povprečje celo 56,7%.

Ta dejstva jasno kažejo, da odpisi rastejo hitreje kot nova vlaganja v investicijske nabave. Zanimiv bo rezultat ugotavljanja spo-

Element	1963	1964	Indeks
1. Povprečno število zaposlenih . . .	4374	5038	112,6
2. Celotni dohodek	1335	1643	123,1
3. Dohodek	448	619	138,2
4. Čisti dohodek	359	533	148,5
5. Izplačani osebni dohodek . . .	296	426	143,9
6. Ostanek čistega dohodka . . .	63	107	169,8

a) Povprečno število zaposlenih je naraslo za 564 ali za 12,6%. Analiza tega pokazovalca bi povedala da je število zaposlenih naraslo zaradi strukture del. Ali je vmes »lignija manjšega odpora« ekstenzičeta?

b) Celotni dohodek je za 23,1% večji.

c) Dohodek je višji za 38,2%.

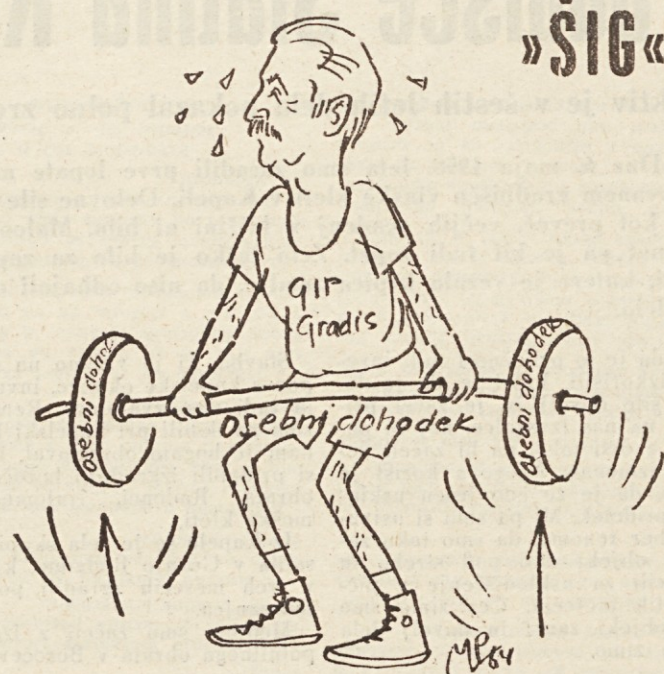
č) Čisti dohodek je relativno višji za 48,5%.

d) Osebni dohodki, vključno s predvideno delitvijo za I. polletje so višji za 43,7%.

e) Ostanek čistega dohodka znaša za 69,8% več kot v I. polletju 1965.

Celotni dohodek na zaposlenega je ugotovljen na 1.643/m din. Letni dohodek na zaposlenega v podjetju je znašal l. 1963 2.533/m in kaže, da bo v letošnjem letu znatno presežen.

Ocenitev uspeha za podjetje kot celoto v prvem polletju je torej ugodna. Podatki, kateri so bili obravnavani na zadnjem zasedanju delavskega sveta, dajejo zelo pestre pokazatelje za posamezne



TRENING



SVETLE PERSPEKTIVE

sohnosti delovnih priprav, ko bo v celoti realiziran milijardni program. Mislim, da ne bo odveč, če še navedem nekaj rezultatov primerjave vnovčenega dohodka za prvo polletje 1965 s prvim polletjem 1964 na enega zaposlenega:

Poslovna enota	z obrt. brez obrt. stor.	brez obrt. del. (%)
1. GV Celje	11,0	13,7
2. GV Ljubljana	14,6	20,0
3. GV Maribor	11,6	15,6
4. GV Ravne	10,7	13,0
5. GV Jesenice	12,4	13,5
6. GV Skopje	7,0	8,3
7. Gradbišče Koper	9,1	13,0
8. Gradbišče Kranj	21,8	31,3
9. Gradbišče Lj. — okolica	10,3	14,8
Povprečje	11,9	15,4

Režija poslovnih enot

Poslovna enota	V odnosu do prod. cene z obrt. brez obrt. stor.
1. GV Celje	11,0
2. GV Ljubljana	14,6
3. GV Maribor	11,6
4. GV Ravne	10,7
5. GV Jesenice	12,4
6. GV Skopje	7,0
7. Gradbišče Koper	9,1
8. Gradbišče Kranj	21,8
9. Gradbišče Lj. — okolica	10,3
Povprečje	11,9

Tudi pri režiji poslovnih enot je poprečje ugodno za podjetje kot celoto. Maksimalni poseg znaša pri nekaterih poslovnih enotah celo čez 10%.

Vse to so signali za analiziranje nastalih povišanj, kajti takih odstopanj nikakor ne moremo dopuščati.

Delavski svet je tudi mnogo govoril o povišanju zalog materiala. Ali to drži?

Zaloge materiala so porasle v primerjavi za isto razdobje lanskega leta za celih 42%, vtem ko na drugi strani ugotavljamo, da je dohodek narasel za 38,6%. Kaže, da je naša vezava obratnih sredstev (zaloge materiala, gotovih izdelkov in nedovršene proizvodnje) dosegla vrh. Zato je treba pozdraviti sklep delavskega sveta podjetja, naj komercialna služba ugotovi vzroke in podvzame ustrezne ukrepe.

Če nam je vezava v nedovršeni proizvodnji razumljiva zaradi gradnje stanovanj za prodajo, nikakor ni utemeljeno zvišanje zalog materiala za preko 600m dinarjev.

Vzroki za to?

Menda bo vzrok treba iskati na samih sektorjih naših gradbišč, ki verjetno v bojazni, da ne bo materiala (in s tem seveda ogrožen uspeh obračunske enote) »tezavirajo« material na daljšo dobo, kot je potrebno.

Gradbišče Slatina Radenci smo morali ukiniti

Kolektiv je v šestih letih dela pokazal polno zrelost

Dne 6. maja 1958. leta smo zasadili prve lopate na novo osnovanem gradbišču vinske kleti v Kapeli. Delovne sile je bilo več kot preveč, večjih gradenj v bližini ni bilo. Maloobmejni promet pa je bil tudi zaprt. Zelo težko je bilo za zaposliven ljudi, katere je vezala krpica zemlje, da niso odhajali drugam na delo.

Seveda je to priložnost tudi investitor izkoristil. Videl je, da je delovne sile dovolj in je začel pritiskati na nas izvajalce, naj bi pospešili z deli tako, da bi začeli delati v izmenah. Njegova korist je bila to, da je že isto jesen uskladiščil pridelek. Mi pa smo si ustvarili dober renome, da smo tako zahteven objekt dali pod streho in pripravili za uskladiščenje v pičlih petih mesecih. Čez zimo smo imeli objekt zaprt in dovolj dela za vso zimo.

Stavba, ki jo vidimo na sliki, je ponos kapelske okolice, investitorja in tudi nas izvajalcev. Renome, ki smo ga dobili pri kapelski kleti, se nam je bogato obrestoval, ker smo si pridobili izgradnjo boročevskega obrata, Radenci, ljutomersko-ormoške kleti.

Iz Kapele se je cela skupina preselila v Gornjo Radgono, kjer smo v treh mesecih zgradili polnilnico šampanjca.

Medtem smo začeli z izgradnjo polnilnega obrata v Boročevi, v za-



Marjan Starovasnik, sektorski vodja ekonomske enote Slatina Radenci

četku septembra 1959. leta. Tu smo zgradili novo polnilnico, odležalnice, kotlovnico in adaptirali skladišče embalaže itd. To gradnjo smo končali decembra 1960. leta. Ker še ni bilo pripravljenih načrtov za nadaljnje delo, smo se odselili na novo gradbišče tovarne močnih krmil v Ljutomeru. Tam smo preko zime z manjšo skupino ljudi pripravljali barake za skladišče. Na spomlad smo zgradili še cesto in vodovod za bodočo ljutomersko klet.

Po šestih mesecih smo se morali vrniti nazaj v Slatino Radenci, tista dela pa je prevzel delovodja Anton Slanič. V Radencih smo začeli z izgradnjo olimpijskega bazena in 12-stanovanjskega bloka 15. junija 1961. leta. V zimi 1961 smo še dobili adaptacijo kavarnice in kinodvorane. Že tri objekte smo predali svojemu namenu junija 1962. leta, stanovanjski blok pa spomladi. Leta 1963 smo napravili iz ostrešja nad skladiščem 26 pisarn za upravo zdravilišča Slatina Radenci. To je bila vmesna faza, ko smo čakali dokumentacijo za novi zdraviliški dom. Ta objekt se je začel v najslabšem letnem obdobju, kjer

smo se morali krepko spoprijeti z delom v vodi. Tu smo delali izkope in betonirali temelje v vodi pri -16°C , in to noč in dan v treh izmenah. To požrtvovalno delo, trud in razumevanje naših delavcev je treba pohvaliti. Ko smo temelje končali, smo morali delo čez zimo ustaviti. Spomladi, ko je prišla odjuga, nam je celo gradbišče voda poplavila. Spet je bil naš sovražnik voda vse do takrat, ko smo prišli z gradnjo iz zemlje.

Med gradnjo smo še imeli nešteto težav, katere smo sproti reševali. Z vsemi temi napori, skupnimi močmi smo zopet zgradili en objekt, ki je v ponos — zadovoljstvo vsej okolici predvsem pa nam izvajalcem. Ta zdraviliški dom smo slovesno predali svojemu namenu 21. julija 1964. leta.

V soboto 8. avgusta pa smo imeli zidarsko »glijho« v restavraciji nove pošte. Seveda se je zopet investitor izkazal s tradicionalnim likofom, kjer nam je postregel z okusnimi kranjskimi klobasami in izvrstno ljutomersko kapljico.

Na tem mestu sem se poslovil od svoje skupine, kateri sem bil šest let delovodja. Težko je bilo slovo, ker tako pridnih, poslušnih in požrtvovalnih delavcev človek ne more kar tako pozabiti. Mnogokrat smo morali tudi proti svoji volji vele noči delati, ker je pač delo to zahtevalo. Sedaj smo morali že vse te tegobe pozabiti, ko pogledamo gojivo izdelke, ki smo jih zgradili našemu Pomurju.

Se enkrat iskrena hvala vsakemu posameznemu delavcu, ki je kakor koli pripomogel k uspehu naše skupine v Pomurju. Posebna hvala tudi šefu EE tov. Marjanu Starovasniku, ki je bil naš kazipot do cilja.

Svoje novo delovno mesto sem dobil na gradbišču Avtoobnove med novimi 70 tovariši, a zopet med gradisovci.

Janez Jerlic

IZLETI

Sindikalna podružnica Ravne na Koroškem bo v začetku prihodnjega meseca priredila izlet v Logarsko dolino ter v naš počitniški dom v Ankaranu. Za izlet se je prijavilo preko 150 članov kolektiva.

Sindikalna podružnica Gradis Celje namerava organizirati izlet v Italijo. Ogleдали si bodo Trst in Benetke.

Tudi sindikalna podružnica »Gradis« Centrala je pričela z organizacijo izleta v neznanu — baje si bo centrala ogledala vsa naša gradbišča.



MALI INTERVJU

TAKO RADA BI VELIKO POTOVALA

Letos je bilo na praksi v našem kolektivu preko 150 praktikantov, mladih ljudi, ki se gulijske klopi in si v njih nabirajo znanje, zdaj pa so prišli za mesec dni k nam, da bi se spoznali z realnim življenjem, s proizvodnjo in prakso, kakršne ne poznajo iz šolskih klopi in knjig.

Tudi Breda Kovač, absolventka srednje tehnične šole v Ljubljani je zdaj med nami. Praznaprav je že kar »resno« povezana z našim kolektivom. Te dni je namreč postala naša štipendistka.

»Kako ste prišli do štipendije?«
»Prebrala sem oglas v časopisu, je povedala.

»Samo tako? Nič poznanstva? Ali pa kakšne posebne odlike?«

V pogovoru je priznala, da je dobra učenka. Točneje povedano — prav dobra. Med 27 učenci 2. razreda Srednje tehnične šole sta samo ona in še neki sosesolec dovršila razred s prav dobrim uspehom. Odlični ni bil nihče.

»Brala sem oglas in prišla. Takoj je bilo urejeno. Sicer pa beseda ni konj, sem si mislila, ko sem šla v Gradis,« se je veselo nasmehnila.

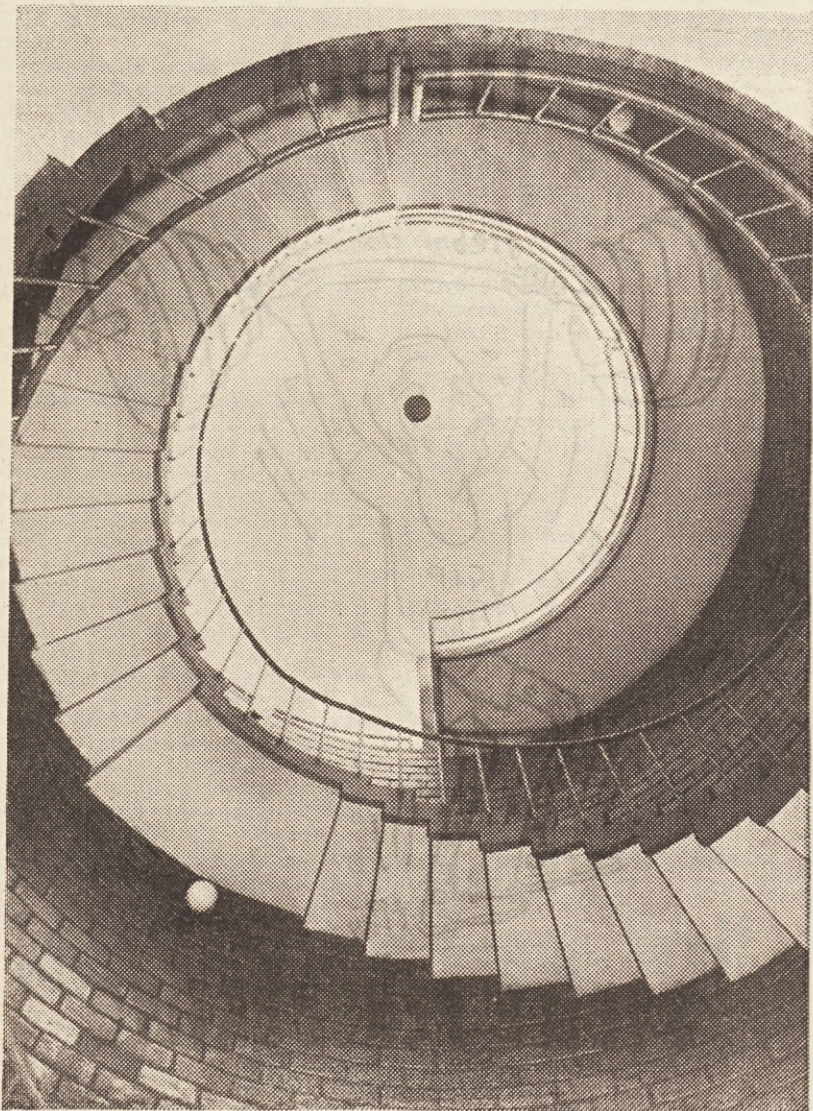
Potem je povedala, da dela v pravi deli v obratu gradbenih polizdelkov. Riše, v glavnem opaže. O, da, je rekla, delo je kar zanimivo. Pozneje je vendarle priznala, sicer nekoliko obotavljaje, da je to delo tudi nekoliko enolično.

»In kaj bi bilo manj enolično?« sem prapršal.

Odvrnila je, da bi jo skoraj bolj veselilo delo na terenu, na gradbišču.

»Zelo rada potujem,« je razlagala. »Rada bi videla čimpeč sveta, ose naše kraje in tudi druge dežele. Prav zato,« je rekla, bi jo bilo mikalo delo na terenu.

»Seveda pa je tudi delo pri risalni deski, v pisarni, po svoje zanimivo. In večkrat tudi prijetno. Zlasti če dežuje, sneži ali pritiska mraz,« se je spet nasmehnila.



Vinska klet v Kapeli

Planski barometer za julij 1964

A. Uspehi podjetja

V mesecu juliju 1964 je izvršilo podjetje skupni plan 135%, gradbena dela 136%, obrtniška dela pa 129%, skupnega letnega plana je izvršeno 67,34% ali za 17,42% več, kot je planirano, gradbenega letnega plana je izvršeno 69,12% ali za 20,48% več, kot je planirano, letnega plana obrtniških del pa je izvršeno 72,24% ali za 16,07% več, kot je planirano za to obdobje.

Pri realizaciji je všteta tudi vrednost 93 milijonov gradbenih del v Skopju, ki niso zajeta v letošnjem planu podjetja.

Podrobnejši podatki so razvidni pri obdelavi posameznih enot in iz posebne tabele.

B. Uspeh gradbenih enot

Gradbišča so kot celota izvršila skupni mesečni plan 139%, gradbeni plan 142%, obrtniška dela pa 129%.

Skupni letni plan so gradbenišva izvršila 69,34% ali za 19,37% več, kot je planirano, gradbeni letni plan 69,48% ali za 20,33% več, kot je planirano in obrtniška dela 72,24% ali za 16,07% več, kot je planirano za to obdobje.

Mesečni gradbeni plan so presegla vsa gradbišča razen Kranja, ki je doseglo le 88% mesečnega plana.

Podrobnejši podatki preseganja plana za posamezna gradbišča so razvidni iz posebne tabele.

C. Uspeh obratov

Obrati so kot celota izvršili mesečni plan 125%, letnega plana pa

A. Gradbišča

Planski pokazatelji

		Gradis skupaj	Gradbišča skupaj	Ljubljana	Maribor	Celje	Jesenice	Ravne	Zalog	Koper	Kranj
Realizacija v % za julij 1964	skupna dela	135	139	114	134	160	140	168	164	209	85
	gradbena dela	136	142	123	119	176	147	179	187	148	88
	obrnliška dela	129	129	97	205	129	95	132	112	186	82
Letni plan:	plan v %	49,92	49,97	47,5	50	52	55	45	51	46	50
a) skupna dela	realizacija v %	67,34	69,34	56,5	67	83	77	75	84	74	43
	+ - v %	+ 17,42	+ 19,37	+ 9	+ 17	+ 31	+ 22	+ 30	+ 33	+ 28	- 7
b) gradbena dela	plan v %	48,64	48,15	42,5	50	52	55,3	45	51	46	43,4
	realizacija v %	69,12	68,48	52,3	59	91	81,3	80	95	68	38,0
	+ - v %	+ 20,48	+ 20,33	+ 9,8	+ 9	+ 39	+ 26	+ 35	+ 44	+ 22	- 5,4
c) obrtniška dela	plan v %	56,17	56,17	72,5	50	52	54	45	51	46	64,8
	realizacija v %	72,24	72,24	70,5	102	67	51	90	41	85	52,8
	+ - v %	+ 16,07	+ 16,07	- 2	+ 52	+ 15	- 3	+ 45	+ 10	+ 39	- 12,0
Produktivnost za julij 1964	plan	1014	863	825	885	811	716	939	774	751	691
	realizacija	1523	1107	977	915	1175	1552	1436	1064	1192	601

B. Obrati

Planski pokazatelji

		Obrati skupaj	SPO Ljubljana	KO Ljubljana	KO Maribor	LO Šk. Loka	OGP Ljubljana	Projektivni biro
Realizacija plana v % za julij 1964		125	107	133	130	130	136	111
Letni plan	plan v %	49,72	51	51	52	50	46	58
	realizacija v %	61,74	54	68	67	64	62	65
	+ - v %	+ 12,02	+ 3	+ 17	+ 15	+ 14	+ 16	+ 7
Produktivnost	plan	1606	2139	1580	1580	1529	1278	1309
	realizacija	1792	2070	1805	1764	1645	1637	1789

so dosegli 61,74% ali za 12,02% več, kot je planirano za to obdobje.

Mesečni plan so presegli vsi obrati, odstotek preseganja se giblje od 7-36.

Podrobnejši podatki ostalih planskih pokazateljev so razvidni iz tabele.

Sklepi organov samoupravljanja

Delavski svet podjetja

SKLEPI

II. zasedanja delavskega sveta podjetja, ki je bilo 15. avgusta 1964 v Ljubljani

1. Sklepi zadnjega zasedanja so bili izvršeni.

2. Poročilo overovateljev zapisnika o istovetnosti se vzame na znanje.

3. Sklepi II. seje upravnega odbora podjetja se vzamejo na znanje.

4. Izda se odločba o izvršenem pregledu zaključnega računa za leto 1963, ki ga je opravila finančna inšpekcija službe družbenega knjigovodstva v dneh od 13. do 30. julija 1964 in ki ugotavlja, da se glede pravilnosti stanja sredstev, s katerimi upravlja gospodarska organizacija, potrdi in upošteva popravke razlik, ki so odrejene z omenjeno odločbo.

5. Zaradi delnega plačila prispevka iz dohodka za lesnoindustrijski obrat v Škofji Loki in ostalih popravkov se zmanjšanje ostanka = čistega dohodka po odločbi SDK v višini 7.501.937 din izvrši na neobvezno formiranem rezervnem skladu, ker je delavski svet po delitvi čistega dohodka po zaključnem računu za leto 1963 namenil določen znesek čistega dohodka za poslovni sklad, ves ostatek pa je bil vložen v neobvezen rezervni sklad.

6. Delavski svet podjetja potrdi periodični obračun za I. polletje 1964 za osnovno dejavnost, delavske menze in počitniške domove.

Za osnovno dejavnost z izkazanim:

	din
celotnim vnovčenim dohodkom	8.275.292.866
dohodkom	3.118.990.982
čistim dohodkom	2.684.983.088
ostankom čistega dohodka	536.996.618

7. Delavski svet podjetja potrdi predlog upravnega odbora, da se iz ostanka čistega dohodka nameni za izplačilo osebnih dohodkov naslednje bruto zneske:

	din
Centrala	6.412.000
Biro	1.746.000
Celje	14.787.000
Jesenice	14.685.000
Koper	6.281.000
Kranj	6.273.000
Ljubljana	26.750.000
Ljubljana-okolica	9.623.000
Maribor	36.178.000
Ravne	12.404.000
KO Ljubljana	8.137.000
KO Maribor	5.643.000
Škofja Loka	5.071.000
OGP	9.254.000
SPO	8.684.000

Gornji zneski predstavljajo maksimum, o dejanski delitvi pa odločajo delavski sveti poslovnih enot. Poslovne enote naj sporoče do 20. 8. 1964 gospodarsko-finančni službi podjetja dejanske zneske, ki bodo izplačani kot osebni dohodki po zaključku periodičnega obračuna za I. polletje 1964.

Izplačilo lahko izvrši ona poslovna enota, ki doseže 90-% plačanih situacij, položenih do 31. 7. 1964. Za izplačilo se odpre poseben akreditiv.

8. Služba centrale podjetja je zadolžena do prihodnjega zasedanja, da obdela poprečne osebne dohodke po kvalifikacijah.

9. Delavski svet podjetja potrdi rebalans plana v celoti, kot mu ga je predložil upravni odbor podjetja, in sicer:

— pregled stanja prevzetih in perspektivnih ter sklenjenih pogodb kaže, da niso v drugi polovici leta povsem zasedene kapacitete gradbenega vodstva Celje in gradbišča Kranj. Centralo podjetja se zadolži, da skupaj z obema poslovnima enotama v okviru že prevzetih del ali z novo pridobljenimi naročili, problem reši;

— plan za leto 1964 je predvidel tudi odvajanje prispevka od izrednega dohodka, ki pa je bil naknadno ukinjen. Razen tega so nekatere dejavnosti oproščene tudi odvajanja prispevka od rednega dohodka, zato se v rebalansu plana ti prispevki izračunajo na prejšnji veljavni način ter v planu prikažejo s tem, da bo delavski svet podjetja s temi sredstvi razpolagal ter jih namenil v prvi vrsti investiciji za družbeni standard, v drugi vrsti pa za investicije v osnovna sredstva, pri čemer pa je treba upoštevati nujne potrebe in realne možnosti poslovnih enot, pri katerih se je ta del čistega dohodka ustvaril. Rebalans plana kaže, da bo potrebno izjemoma odstopiti od gornjega načela edino pri gradbišču Kranj, ki bo tudi ta sredstva, porabila za kritje osebnih dohodkov.

Ker ni več potrebna rezerva za kritje eventual. primanjkljaj na osebnih dohodkih zaradi povišanja startnih osnov v marcu t.l., sklene delavski svet podjetja, da 86 milijonov dinarjev rezerve iz leta 1963 zaenkrat ostane na tekočem računu.

V rebalansiranem planu niso predvidena postavki »osebni dohodki« povišanja, ki bodo potrebna zaradi dviga cen v smislu sklepa ZIS minimalno 1.500 din na osebo mesečno, ki bodo znesli za podjetje ca. 10.000.000 din. Zaradi tega je v planu predvideni procent čistega dohodka, ki ga poslovne enote namenijo v sklade, smatrati kot obvezen minimalen del, ki pa se zaradi gornjih poviškov osebnega dohodka lahko strojno zmanjša, če bi se sicer zaradi tega stvarjale med izplačanimi osebnimi dohodki na uro med poslovnimi enotami prevelike razlike.

10. Glede na to, da je plan z današnjim rebalansiran tako, da je polletni rezultat izhodišče plana, se bodo za kriterije »dohodka finančnega plana« in »dohodka zaposlenega nad planiranim«, ki jih vsebuje organizatorjev proizvodnje (čl. 10 tč. 6, 7; čl. 11 tč. 1, 2; čl. 12 tč. 1, 2; čl. 13 tč. 1, 2; čl. 15 tč. 1, 2) doseženi rezultati prekoračitve ali nedoseganja plana povečali s količnikom = 1.67. Ta količnik je določen na podlagi dejstva, da je večletno poprečje II. polletja v celotni letni realizaciji 60 %.

11. Na podlagi čl. 7 pravilnika o nagrajevanju strokovnega kadra in organizatorjev proizvodnje po delu predpisuje delavski svet podjetja za leto 1964 tabelo koeficientov »K«. (Tabela je posebna priloga).

Ne glede na to, da tabela velja do konca leta 1964, pa bo delavski svet podjetja na podlagi izkušenj iz uporabe sistema in po potrebi ob koncu III. tromesečja posamezna določila lahko spremenil.

V zvezi s prehodom na sistem, ki ga pravilnik predpisuje, in uveljavitvijo pravilnika je postopati naslednje:

pravilnik velja in je obvezen za celotno podjetje za II. polletje 1964;

glede na to, da je ocenjevanje izvršeno deloma v I. tromesečju, v celoti pa v polletju, se lahko na podlagi sklepov delavskih svetov poslovnih enot po tem pravilniku, z ozirom na doseženo oceno nagradijo osebe na delovnih mestih po čl. 17. pravilnika tudi za I. polletje. To je opraviti zlasti v tistih poslovnih enotah, kjer dosedaj ni bil v veljavi nikak sistem stimulativnega nagrajevanja kadrov, ki jih pravilnik zajema;

premijske, izplačane organizatorjem proizvodnje na centrali podjetja po prvotnem pravilniku o nagrajevanju strokovnega kadra iz leta 1963, se smatrajo kot akontacije na premije, ki jim bodo pripadle po obračunu konec leta na podlagi tega pravilnika;

če delavski sveti poslovnih enot predpišejo, da se pravilnik na poslovnih enotah uporabi tudi za I. polletje tega leta, veljajo že izplačane premije po doslej veljavnih pravilnikih kot akontacija na premije po tem pravilniku;

za II. polletje tega leta prenehajo veljati tozadevni pravilniki podjetja in poslovnih enot oziroma posamezna določila teh pravilnikov, ki se nanašajo na nagrajevanje oseb po čl. 17. tega pravilnika;

če na posameznih poslovnih enotah nekatere delovna mesta, ki jih zajema čl. 17 pravilnika, niso zasedena, odpade ocenitev teh delovnih mest. Upravni odbor podjetja lahko predpiše, da se za konkretne osebe, ki posle teh delovnih mest izvršujejo, a so zajete v čl. 17. pravilnika, uporabijo koeficienti nezasedenega delovnega mesta namesto vršilca dolžnosti, če je ta za dotični kriterij in osebo ugodnejši;

če so na posameznih poslovnih enotah določena delovna mesta iz čl. 17 pravilnika začasno zasedena z vršilci dolžnosti, katerih koeficient za delovno mesto ne ustreza, se te osebe nagrajujejo po tem pravilniku. Te osebe je vključiti v ustrezni pravilnik poslovne enote.

12. Na priporočilo Zveznega izvršnega sveta in na predlog upravnega odbora podjetja potrdi delavski svet delavcem in uslužbencem dodatke zaradi dviga cen, in sicer:

NK delavci in pom. usl. 3.500 din na mes. ali 27 din na uro bruto plač,

PK delavci in niž. str. usl. 3.000 din na mes. ali 23. din na uro bruto plač,

KV delavci in sred. str. 2.500 din na mes. ali 19 din na uro bruto plač,

VK delavci in vis. str. 2.000 din na mes. ali 15 din na uro bruto plač.

Dodatki se izplačujejo od 15. 6. 1964 dalje (vključno od obrač. meseca julija dalje).

13. V zvezi z gornjim priporočilom potrdi delavski svet podjetja spremembo pravilnika o štipendijah (člen 33), in sicer tako, da star osnovni prištejemo 3.000 din. Gibljivi del, ki je odvisen od uspeha v soli, ostane neizpremenjen.

14. Delavski svet podjetja potrdi tudi spremembo pravilnika o vajencih (člen 31), ki se glasi:

Za vajuence, ki se hranijo izven podjetja, se na osnovno, ki je določena v čl. 31 doda 3000 din, za vajuence, ki se hranijo v naših domovih pa po 1000 din mesečno. Ostala merila in osebne ocenitve, kakor tudi vsi dodatki za hrano in stanovanje, delovno obleko itd., ostanejo neizpremenjeni.

15. Z odlokom, ki je izšel v Uradnem listu SFRJ, št. 28 z dne 8. 7. 1964 so gospodarske organizacije oproščene obveznosti, da bi morale vpisati posojilo za gospodarske investicije v letu 1964. Odlóči se, da ta sredstva zaenkrat ostanejo na neobveznem delu rezervnega sklada.

16. Na vlogo obratnega DS LIO Škofja Loka se odobri rekonstrukcija mizarske delavnice v višini 14.271.140 din.

Od tega zneska bo LIO Škofja Loka kril sam v letošnjem letu 4.939.200 din. Za kritje razlike do predračunske vrednosti v znesku 9.330.000 din se dovoli premestitveno financiranje s tem, da se LIO Škofja Loka zaveže, da pri razdelitvi sredstev čistega dohodka po zaključnem računu za l. 1964 razporedi najprej za pokritje premostitvenega financiranja manjkajoči del za pokritje celotne razlike.

17. Iz sredstev amortizacije delavskih menz se nabavi 1 hladilnik 200 l, cena 250.000 din.

18. Po nalogu sanitarne inšpekcije se iz sredstev skupne porabe nabavijo 2 pomivalni mizi za 340.000 din.

19. Osnovna sredstva delavskih menz:

	din
1 tricikel v sedanji vrednosti	295.017
1 telefonski aparat v sedanji vrednosti	11.218
1 računski stroj v sedanji vrednosti	67.597

se prenesejo na osnovna sredstva gradbene dejavnosti, ker gradbeno vodstvo Celje nima več delavske menze.

20. Potrdijo se nabave izven investicijskega programa za leto 1964

din

1 pisalni stroj »Tops«	98.50
1 rač. stroj »Zagreb«	200.00
1 rač. stroj »Olivetti«	890.00

21. Na predlog komisije za odprodajo osnovnih sredstev se potrdi naslednja prodaja:

din

1 stolpni žerjav »Pohore«	
G 18169 (»Gradbenik« Laško)	11.000.00
1 diesel motor tipa Aran model 50	
G 16617 (Mineral Ljub.)	210.00
1 ročni vitelj G 21208 (Slov. avto)	13.27
1 stolpni žerjav »Pohore«	
G 18216 (»Gorenc« Radovljica)	11.000.00

22. Iz sklada skupne porabe se nabavi za stanovanje v PBM bloku v Sketovi ulici 1 plinomerov v znesku 169.680 din.

23. Zahvala organizacijskega komiteja SIG-64 pri podpori za organizacijo športnih igric gradbincev, se vzame na znanje.

24. Delavski svet sprejme in potrdi poslovnik in okvirni pravilnik poslovnega združenja »INGRA«, Zagreb, katerega član je naš podjetje. Namen tega pravilnika je, da se uskladijo pravilniki jugoslovanskih gradbenih podjetij, ki delajo gradbena dela v Nemčiji.

25. Delavski svet podjetja potrdi gradnja stanovanj v obsegu I. faze na kompleks soseske »Nove Jarše«. Financiranje je zagotovljeno iz v ta namen določenih obratnih sredstev, dokler ne dobimo potrebnih bančnih ali drugih namenskih kreditov.

Projekt izgradnje obsega 3 stolpnice po 15 stanovanj in 28 blokov po 15 stanovanj. Vrednost gradbenih in obrtniških del znaša 3.400.000.000 din.

26. V zvezi s pogodbeno prevzetimi deli v Nemčiji, delavski svet odobri večkratno potovanje članom služb podjetja, ki so zadruženi za vsa inozemska dela. Delavski svet odobri ta potovanja v naprej, zaradi nujnosti potreb potovanja.

27. Na predlog strojno-prometnega obratja da se reši vprašanje notnih cen hrani j stanovanju, sklone delavski svet, da nudi vse poslovne enote hrano in stanovanje p notni ceni vsem delavcem podjetja, četud so ti le začasno na terenu.

Overovatelj:

Ing. Rudi Cerkovnik Predsednik DSP
Osvin Novak Božo Lukač

Upravni odbor podjetja

SKLEPI

II. redne seje upravnega odbora podjetja, ki je bila 14. avgusta 1964 na centrali podjetja v Ljubljani

1. Ugotavlja se, da so bili sklepi I. redne seje upravnega odbora vsi izvršeni.
2. Poročilo o pregledu zaključnega računa podjetja za leto 1963 s strani finančne inšpekcije službe družbenega knjigovodstva po razlagi dir. Ravnikarja, se vzame na znanje brez pripomb.
3. Delavskemu svetu podjetja se predlaga, da sprejme in potrdi periodični obračun prvega polletja 1964 za osnovno dejavnost, delavske menze in počitniške domove.
Za osnovno dejavnost z izkazanim:

	din
celotnim vnovčenim dohodkom	3.275.292.866
dohodkom	3.118.990.982
čistim dohodkom	2.694.983.088
ostankom čistega dohodka	536.996.618

4. Upravni odbor daje predlog delavskemu svetu podjetja, da se iz ostanka čistega dohodka nameni za izplačilo osebnih dohodkov naslednje bruto zneske:

	din
Centrala	6.412.000
Biro	1.746.000
Celje	14.787.000
Jesenice	14.685.000
Koper	6.281.000
Kranj	6.273.000
Ljubljana	26.750.000
Ljubljana-okolica	9.623.000
Maribor	36.178.000
Ravne	12.404.000
KO Ljubljana	8.137.000
KO Maribor	5.643.000
Škofja Loka	5.071.000
OGP	9.254.000
SPO	8.684.000

Gornji zneski predstavljajo maksimum, o dejanski delitvi odločajo delavski sveti edinic.

UO podjetja predlaga, da obratni delavski sveti sporoče do 20. 8. t. l. gospodarsko-finančni službi centrale podjetja dejanske zneske, ki bodo izplačani kot osebni dohod-

ki po zaključku periodičnega obračuna za I. polletje 1964.

Izplačilo lahko izvrši poslovna enota, ki doseže 90 % plačanih situacij, položenih do 31. 7. 1964. Za izplačilo se odpre poseben akreditiv.

5. Upravni odbor podjetja potrdi osnove za izračun nagrajevanja organizatorjev proizvodnje za preseganje plana 33,08 % in preseganje čistega dohodka na efektivno uro 89,9 % v I. polletju 1964.

6. Rebalans plana za II. polletje 1964.

UO podjetja predlaga sklepe komisije DS za perspektivni program in razvoj za rebalans plana v potrditev delavskemu svetu:

a) Rebalans plana kot so ga pripravile strokovne službe po naročilu DS podjetja se akceptira in predlaga v odobritev.

b) Pregled stanja prevzetih in perspektivnih ter sklenjenih pogodb kaže, da niso v drugi polovici leta povsem zasedene kapacitete gradbenega vodstva Celje in gradbišča Kranj.

Centralo podjetja je zadolžiti, da skupaj z obema poslovnima enotama v okviru že prevzetih del, ali z novo pridobljenimi naročili problem reši.

c) Plan za leto 1964 je predvidel tudi odvanje prispevka od izrednega dohodka, ki pa je bil naknadno ukinjen. Razen tega so nekatere dejavnosti oproščene tudi odvajanja prispevka od rednega dohodka. Komisija sklene, da se v predlogu rebalansa plana DS ti prispevki izračunajo na prej veljavni način in v planu prikažejo s tem, da bo DS podjetja s temi sredstvi razpolagal in jih namenil v prvi vrsti investiciji v družbeni standard, v drugi vrsti pa za investicije v osnovna sredstva, pri čemer je treba v prvi vrsti upoštevati nujne potrebe in realne možnosti poslovnih enot, pri katerih se je ta del čistega dohodka ustvaril.

Rebalans plana kaže, da bo potrebno izjemoma odstopati od gornjega načela edino pri gradbišču Kranj, ki bo tudi ta sredstva uporabilo za kritje osebnih dohodkov.

č) Komisija smatra, da ni več potrebna rezerva za kritje event. primanjkljaja na osebnih dohodkih zaradi povišanja startnih osnov v marcu t. l. UO podjetja, da 86 milijonov din rezerve iz leta 1963 zaenkrat ostane na tekočem računu.

d) V rebalansiranem planu niso predvideni na postavka »osebni dohodki« poviški, ki bodo potrebni zaradi dviga cen v smislu sklepa ZIS min. 1.500 din na osebo na mesec, ki bodo znesli za podjetje ca. 150.000.000 din. Zaradi tega komisija smatra, da je v planu predvideni procent čistega dohodka, ki ga

poslovne enote namenijo v sklade smatrati kot obvezne minimalen del, ki pa se zaradi gornjih poviškov osebnega dohodka, kolikor jih bo DS podjetja sprejel, lahko ustrezno zmanjša, če bi se sicer zaradi tega ustvarjale med izplačanimi osebnimi dohodki na uro med poslovnimi enotami prevelike razlike.

7. Navodila za ocenjevanje po delu:

UO podjetja je po obširni obravnavi odobrilo navodilo.

8. Dodatek na osebni dohodek:

UO podjetja predlaga delavskemu svetu v odobritev:

a) po priporočilu ZIS za dodatek delavcem in uslužbencem:

NK delavci in pomož. uslužbenci 3.500 din na mesec,

PK delavci in niž. str. uslužb. 3.000 din na mesec,

VK delavci in sred. str. uslužb. 2.500 din na mesec,

VK delavci in viš. str. uslužb. 2.000 din na mesec.

Dodatki porazdeljeni na 208 ur mesečno znašajo na uro:

NK delavci in pom. uslužbenci 27 din na uro bruto plač,

PK delavci in niž. str. uslužb. 23 din na uro bruto plač,

KV delavci in sred. str. uslužb. 15 din na uro bruto plač,

VK delavci in viš. str. uslužb. 15 din na uro bruto plač.

Dodatek se izplačuje od 15. 6. 1964 dalje.

b) Spremembo pravilnika o štipendijah čl. 33:

Višina štipendije se odmeri tako, da stari osnovi prištejemo po 3000 din. Gibljivi del, ki je odvisen od uspeha v šoli ostane neizpremenjen;

c) Spremembo pravilnika o vajencih: — člen 31.

Za vajence ki se hranijo izven podjetja se na osnovi, ki so določene v členu 31 dodaja po 3000 din. Za vajence, ki pa se hranijo v naših domovih pa po 1000 din mesečno. Ostala merila in osebne ocenitve kot tudi vsi dodatki za hrano, stanovanje, delovno obleko itd. ostanejo neizpremenjeni.

7. Razno:

a) UO podjetja na predlog UO poslovne enote Jesenice odobri tov. Božidarju Lukaču, teh. pomoč. šefa gradbenega vodstva Jesenice uporabo lastnega osebnega vozila v službene namene in prizna povračilo po čl. 7 pravilnika o uporabi osebnega vozila v višini do 800 km mesečno;

b) UO podjetja na predlog poslovne enote Ljubljana odobri uporabo osebnega vozila na isti osnovi tov. Dragu Mandeljcu, komercialnemu pomočniku šefa grad. vodstva Ljubljana uporabo osebnega vozila v višini do 800 km mesečno;

c) na vlogo organizacijskega komiteja SIG-64 Gradis — Ljubljana se odobri ekipam za nogomet, odbojko, namizni tenis, balinanje in kegljanje plačan dopust v času od 26. do 29. 8. t. l.;

č) vlogo organizacijskega komiteja SIG-64 z dne 8. 8. 1964, naj bi imel iuslužbenci centrale za udeležbo pri športnih igrah od 10. ure dalje dne 29. 8 t. l. prosto, se zavrne, ker bi v tem slučaju morali dati prosto vsem uslužbencem in delavcem podjetja Gradis v Ljubljani, to je 1800 ljudem, kar bi škodljivo vplivalo na proizvodnjo.

Predsednik UO podjetja:

Ing. Rudi Cerkovnik

Delavski svet gradbenega vodstva Ljubljana

SKLEPI

II. rednega zasedanja DS gradbenega vodstva Ljubljana z dne 4. VIII. 1964

1. Ugotovi se, da so sklepi I. zasedanja DS gradbenega vodstva izvršeni.

2. Sprejme se na znanje poročilo računovodkinje tov. Francke Erjavec o polletnem obračunu proizvodnje.

3. Osvoji se predlog UO gradbenega vodstva in se odobri posojilo 200.000 din tov. Janezu Erklavcu, ki ga potrebuje za dograditev stanovanjske hiše.

4. Znesek 18 milijonov bruto skladov po obračunu za leto 1963 se razporedi na sklad skupne porabe gradbenega vodstva.

5. Glede na velike potrebe in na veliko število prosilcev za stanovanje, izmed katerih je nekaj primerov zelo kritičnih, se sredstva iz skladov gradbenega vodstva v višini 20 milijonov dinarjev, ki jih je DS gradbenega vodstva na XVI. rednem zasedanju 19. maja 1964 namenil za nakup družinskih stanovanj in gradnjo samškega doma, nameni prvenstveno za nakup družinskih stanovanj. Zadevo bo ponovno obravnaval DS gradbenega vodstva na za-

sedanju v mesecu septembru t. l., ko bo že formirana cena stanovanj v stanovanjskih blokih G-62 in se bo na osnovi te videlo, koliko stanovanj se bo lahko kupilo z razpoložljivimi sredstvi.

6. Osvoji se predlog UO gradbenega vodstva in se odobri plačilo prevoznih stroškov za izlet, ki ga organizira mladinska organizacija.

7. Za člana komisije za investicije podjetja se izvoli tov. ing. Saša Skulj.

8. Za dan šoferjev se odobri pogostitev 7 članov-šoferjev v višini 1500 din na člana.

9. Vsem članom DS gradbenega vodstva, ki so zaposleni na sektorju Avtomobilska cesta in prihajajo na zasedanja DS, je izplačati polovico dnevnice (1500 din) in prevozne stroške.

Ljubljana, 7. VIII. 1964.

Predsednik DS gr. vodstva:
Franc Pehan

Upravni odbor gradbenega vodstva Ljubljana

SKLEPI

II. redne seje UO gradbenega vodstva
Ljubljana z dne 4. VIII. 1964

1. Ugotovi se, da so sklepi I. redne seje UO izvršeni.

2. Sprejme se na znanje poročilo računovodje tov. Francke Erjavce o polletnem obračunu proizvodnje.

3. Prošnji tov. Janeza Erklavca za nakup 1000 kg cementa se ugoti pod pogojem, da plača material do konca leta 1964.

4. Predlaga se DS gr. vodstva, da odobri posojilo 200.000 din tov. Janezu Erklavcu, ki ga potrebuje za dograditev stanovanjske hiše.

5. Predlaga se DS gradbenega vodstva, da odobri plačilo prevoznih stroškov za mladinski izlet, ki ga organizira mladinska organizacija.

6. Odobri se uporaba mopeda v službene namene tov. Jožetu Kaplju in Francu Vojkoviču tako, da oba registrirata izvršene km in jih vsakega 15. v mesecu predložita v odobritev.

Ljubljana, 7. VIII. 1964.

Predsednik UO gr. vodstva:
Maks Mlakar

Delavski svet gradbenega vodstva Maribor

Izvelek sklepov II. rednega zasedanja DS
»Gradiš«, gradbeno vodstvo Maribor od dne
23. 7. 1964:

1. Potrdi se polletna bilanca gradbenega vodstva Gradiš Maribor.

2. Na podlagi 3. in 4. sklepa XVI. rednega zasedanja gradb. vodstva Gradiš Maribor od dne 12. marca 1964 se potrdijo priloge k pravilniku o delitvi osebnih dohodkov ter se naj izdela končni tekst.

3. Za pregledovanje zapisnikov svetov OE je zadolžen tov. Zajšek, ki naj o važnejših problemih poroča na UO.

4. V zvezi s 3. sklepom je obvestiti vse svete obračunskih enot, da dostavljajo svoje zapisnike v dveh izvodih na upravo gradbenega vodstva.

5. Potrdi se predlog IO SP Gradiš, da se nabavi potrebno število knjige »Zakon o delovnih razmerjih« ter da se skliče posvetovanje o tem zakonu.

Za predavatelja naj poskrbi tov. Janžekovič.

6. Za novodošle člane kolektiva se bodo v bodoče delile delovne obleke samo vsake 3 mesece.

7. Sektorski vodje ne smejo sami prevzeti nobenih manjših del, če ni urejena potrebna tehnična in finančna dokumentacija. Tov. šef-inženir naj izda o tem še posebno okrožnico.

Predsednik DS:
Alojz Lisjak l. r.

Upravni odbor gradbenega vodstva Maribor

Sklepi I. redne seje UO

1. Pospešiti je postopek oziroma izposlovati posojilo, ki je bilo odobreno tov. Alojzu Straklu že preteklo leto na DS. Za izvedbo tega sklepa je zadolžen tov. Gajšt.

2. V prihodnje naj gredo vse prošnje članov kolektiva preko svetov OE, ki naj dajo svoje pripombe in predloge na UO.

Tovariš Gajšt naj izda okrožnico.

3. Pritožbo ing. Dušana Dovjaka je rešiti v smislu navodil pravne službe centrale.

4. Ker je stanovanjsko vprašanje nekaterih članov našega gradbenega vodstva precej kritično, ne moremo nuditi tov. Francu Ljubecu — bivšemu članu gradbenega vodstva Celje, boljšega stanovanja, ker ga trenutno ni na razpolago. Kolikor bosta gradbeno vodstvo Celje in imenovani intereseŃa za stanovanje, ki ga bomo gradili za trg, smo mu pripravljani nuditi stanovanje po lastni ceni.

5. Poostriti je izvajanje enotnega delovnega časa, predpisanega od UO; proti članom kolektiva, ki ne opravijo vsaj 48 ur tedensko, pa podvzeti ostrejšje ukrepe.

Maribor, 13. 7. 1964.

Predsednik UO:
Miro Zorž

Sklepi II. redne seje upravnega odbora Gradis GV Maribor z dne 15. 7. 1964

1. Glede na prošnjo za posojilo tov. Viktorja Cestarja se sklene, naj komisija pregleda njegovo hišo v gradnji ter o tem poroča na DS.

2. V komisijo za investicije GIP Gradis se kot zastopnika gradbenega vodstva Maribor določi tov. Boruta Zupančiča.

3. 5 javencem iz Makedonije, ki želijo koristiti dopust na svojih domovih, se odobri povračilo potnih stroškov.

Izkoristijo naj možnost skupne vožnje. Potni stroški se črpajo iz sklada skupne porabe.

4. Gradbenemu šolskemu centru se za uređitev okolja pri šoli v Smetanovi ulici odobrava namesto prvotno odobrenih 5000 do 6000 kg cementa brezplačno.

Sredstva gredo iz sklada skupne porabe.
Maribor, 23. 7. 1964.

Predsednik UO
Miro Zorž I. r.

UO GV Jesenice

SKLEPI

I. redne seje upravnega odbora p. e. »Gradis« — gradb. vodstva Jesenice, ki je bila dne 23. 7. 1964 ob 17. uri na upravi gradbenega vodstva Jesenice

1. Izvoli se za celo mandatno dobo zapisničarja na sejah UO Marijo Kramar.

Za overovatelja zapisnika se imenuje prav tako za celo mandatno dobo:

1. Staneta Simeonova,

2. Janeza Makovca,

2. Imenuje se verifikacijsko-voliina komisija za izvolitev predsednika upravnega odbora is.:

1. Stane Simeonov,

2. Ljuba Tafman,

3. Janez Makovec.

Ker sta bila 2 predloga za predsednika UO, bo tajno glasovanje.

Izid je bil naslednji:

Viljem Zrim, 6 glasov,

Stane Kramar, 3 glasove.

3. Za predsednika UO PE Jesenice je torej izvoljen tov. Viljem Zrim, za namestnika UO pa Stane Kramar.

4. Člani UO vzamejo na znanje zahvalo tov. Viljema Zrima, kateri se jim zahvaljuje za zaupanje, ker je že drugič izvoljen za predsednika UO. Apelira na člane UO, da mu pri delu pomagajo in da se sej točno in redno udeležujejo.

5. Poročilo tov. šefa o problematiki gradbenega vodstva in perspektivni gradnji se vzame na znanje. Glede bodočih del — lastnih investicij se tov. šef zaveže, da do prihodnje seje sestavi program teh gradenj. Vzame se na znanje tudi poročilo o polletnem finančnem uspehu, ki znaša 15,40 %.

6. Glede na polletni uspeh se sprejme sklep, da se izplača za tekoči mesec 25 % kolektivnega presežka, vendar se kolektivni presežek ne izplača sektorjem, ki niso aktivni.

Prav tako se presežek ne izplača posameznikom, kateri se ne zalagajo pri delu. Predlog za neizplačilo posameznikom dajo proizvodni sveti.

Proizvodni — posvetovalni sveti naj se obnovijo — dopolnijo, kolikor so posamezni člani svetov odpadli. V proizvodne svete naj se izvoli strokovne člane kolektiva iz vseh strok iz vrst delavcev, delovodij, tehnikov.

7. Glede na še vedno velik problem strokovnega kadra je bil sprejet sklep že na eni izmed predhodnih sej, da bomo štipendirali mladi kader naših članov kolektiva, da se izšola na srednje tehnični gradbeni šoli. Prav tako bomo morali misliti na administrativni kader. Namestiti je mlado moč z administrativno ali ekonomsko šolo. Iskati moramo še nadalje kvalificirano delovno silo; posebno tešarje in železokrivce.

8. Tov. Tarmanova — vodja spl. kadr. službe poroča, da je bil šele sedaj dokončno sprejet pravilnik o vajencih, zaradi tega je odpadlo povezovanje s šolami v bližnji okolici, zaradi preusmeritve mladincev v naš poklic. Pogoj za sprejem v uk v gradbeništvu je po pravilniku dokončana 8-letka. Vendar se v naši okolici vsi mladinci z osemletko rajši zaposlijo v industriji, zaradi tega se sprejme sklep, da je dopustno sprejeti vajence iz najbližje okolice tudi s končanim sedmim razredom osnovne šole.

9. Jusufu Djedoviču se na njegovo prošnjo posojilo 50.000 din ne odobri, ker gradb. v. nima za te namene na razpolago finančnih sredstev.

10. Upravni odbor sprejme sklep, da naj Alojz Štros k prošnji za odprodajo 1000 kg cementa predloži dokumentacijo, zakaj in kdaj cement potrebuje.

11. Na predlog tov. šefa upravni odbor predlaga CUO odobritev uporabe lastnega osebnega avtomobila in povrnitev stroškov gl. čl. 7 pravilnika o uporabi privatnih osebnih vozil za službene namene, in sicer 800 kilometrov mesečno tov. Božidarju Lukaču, pomočniku šefa gradbenega vodstva.

12. Kurirki gradb. vodstva Jesenice pa se odobri uporaba lastnega kolesa in prizna povračilo stroškov gl. čl. 7 pravilnika o uporabi privatnih osebnih vozil za službene namene do največ 400 km mesečno.

13. Alojzu Mikulanu se na njegovo prošnjo posojilo ne more odobriti, ker gradbeno vodstvo za te namene nima finančnih sredstev.

14. Blažu Plemlju se odobri odprodaja naslednjega gradbenega materiala: 1000 kosov zidne opeke — votlakov, 500 kg cementa.

Material je dvigniti v glavnem skladišču.

15. Antonu Mekišu se odobri odprodaja naslednjega materiala: 5000 kosov opeke — votle, 5000 kg cementa in 40 m² lep plošč.

16. Božu Čadu, Ljubi Tarman, Francu Polajnarju, Tinu Markešu, graditeljem garaž pri stanovanjskem bloku DOM/I se odobri naslednji material: 35 kg bitumena, 30 kg ibitola, 1 rolo strešne lepenke št. 150, 2500 kosov votle opeke (nekurantne) — ali nove.

17. Upravni odbor ponovno obravnava prošnjo za dodelitev štipendije na delovodski šoli tov. Alojza Plemlja, ter isto za letos negativno reši s pripombo, da bo prošnja v prihodnjem letu pozitivno rešena, kolikor bodo s strani prosilca v pogledu or-

ganizacije dela, kot skupinovodja zaznamovani vidnejši uspehi.

18. Kati Hiti, usl. Zavoda za stanovanjsko in komunalno gradnjo Jesenice se na prošnjo za odprodajo 2500 kosov zidakov n. f. sprejme sklep; prošnji ni mogoče ugoditi, ker tovrstnih zidakov nimamo na zalogi. Na razpolago imamo le votlake, kateri se ji lahko odobrijo.

19. Leopold Ilvar iz »Gradis« — Lesni obrat Škofja Loka prosi za odprodajo 800 kosov žilindrinih zidakov.

Prošnji se odobri s pripombo, da naj za-prošeno količino dokumentira z načrtom oziroma predračunom.

20. Alojzu Kunčiču se na njegovo prošnjo odobri 2000 kg cementa s pripombo, da prosilec opraviči potrebo in sporoči čas, kdaj cement potrebuje.

21. Prošnji pionirskega odreda Kor. Bela se ne ugoti, ker nimamo razpoložljive mehanizacije.

22. Vlado Pranjič prosi za družinsko stanovanje. Ker gradb. v. ne razpolaga z družinskimi stanovanji, se prošnja odbrži v evidenci pri stanovanjski komisiji.

23. Prošnja za povišanje tarifne postavke Josipa Crnčiča se odstopi proizvodnemu svetu.

Na prošnjo Margarete Gostič, kantinerke za povišanje tarifne postavke naj da primeren predlog komerciala.

24. Antonu Židaneku se na njegovo pritožbo na odpoved delovnega razmerja odgovori naslednje:

1. Odločba o odpovedi delovnega razmerja ostane v veljavi, obstaja pa možnost, da UO isto v teku 4-mesečnega odpovednega roka razveljavi, kolikor bodo s strani tov. Židaneka v celoti odpravljene nedostatki, navedeni v odločbi.

2. Istočasno se razveljavi sklep 5, zadnje seje UO, ki se nanaša na odprodajo 2000 kosov žilindrinih zidakov in stopi ponovno v veljavo, v sluščaju, da bo odločba o odpovedi delovnega razmerja preklicana.

25. Odobrena opeka na seji UO dne 11. 6. 1964 Viljemu Zrimu se odproda po polovični ceni od knjižene cene po 24 din, ker je od dolgotrajnega uskladiščenja izgubila na vrednosti.

Predsednik UO p. e.
»Gradis« Gr v. Jesenice:

Viljem Zrim

Naši na tujem

Ce bi hoteli dati prvemu organiziranemu nastopu »Gradisove enote« na tujem trzišču adekvatno pomp tukajšnje reklame, potem skromni naslov in pravi uvod v začetek neke velike akcije. Morda bi bolj ustrezael naslov »Osvojamo tuja trzišča«, iz previdnosti bi se zaenkrat izpustili besedo »uspešno«. Ustrezal bi tudi raketni naslov: »Izstrelili smo prvo raketo tipa »Gradis« ena žena in 45 moških po 15 urah guncanja srečno pristala nekeje v srednji Evropi, ali bolj točno v Griesheimu pri Frankfurtu na Maini. Naj bo kakorkoli, ker se bo tovariš Cepuš le odločil, da pridobi to naše pisanje nekje na spodnji polovici zadnje strani tj. za osmrticami in karikaturni, ali tak neregularni naslov verjetno najbolj primeren. Predstavljamo končno le borji 1% Gradisove žive udarne sile in smo mimo ostalega tudi brez osnovnih sredstev. Toda pustimo šalo in preidimo na resno razpravo.

Nekaj o tem, kako smo se vozili in kako so nas sprejeli, smo že pisali, danes pa še malo o našem delu in življenju.

Uvodoma moram povedati, da se pridno učimo nemščine, tako da se bomo čez čas lažje pomenili.

Ce kdo misli, da je julija tu v Frankfurtu kaj hladneje, potem se kar poštono. Letos je bilo tu menda le izjemoma tako pasje vroče, da niti doma ne tako. Nič nenavadnega ni bilo, ko je bil termometer tudi na 38 in 40 stopinj C. Posebno nenavadno je bilo še nam, ker smo bili navajeni delati le do 14. ure, tako da prebijemo doma tisto pravo pošešno vročino nekje v seneli ali v vodi. Tu pa traja ob ponedeljkih in torških normalni delovni dan od 7 do 16.45 in ob sredo, četrtkih in petkih pa od 7 do 15.45.

Malica tu traja 20 minut in je po 9. uri, kosilo pa 30 minut, 1/2 in 1 uro. Kosilo je le na gradbiščih in redno le hladno, kar si pač kdo prinese z doma. Pri gradbenem skladiščniku si lahko kupi po želji in režijski ceni pivo, jabolčnik ali Coca Cola. Cas malice in kosila seveda ne šteje v redni delovni čas, novost, ki se nič kaj prijetno ne sliši, čeprav je resnična. Pa smo se kljub temu hitro privadili tem spremembam. Seve, če je potrebno dalj delati, se delovni čas tudi podaljša, vendar največ za 2 uri. Večja podaljšanja kaj hitro odkrije gradbena policija, posebno v mestih in z radikalnimi denarnimi kaznimi intervenira. Ob sobotah je redno prost dan in se le izjemoma dela, za to pa mora biti res tehten vzrok. Ob nedeljah se na splošno nikjer ne sme delati.

Ce hočem biti prav iskren, smo se najhitreje in najlaže privadili prosti soboti. Prav neverjetno se čez to ni nihče pritoževal, čeprav novost preizkušamo šele mesec dni. Toplo svetujemo, da to tudi doma preizkusite, treba je biti odločen, ker bodo tudi analize hitro pokazale dobre rezultate. Mislim, da tu ni nihče delal nekaj analiz. Pogosto vidim, kako se delavci vlečejo in prekladajo z noge na nogo, v gradbeništvu delajo v glavnem le tuji, in je tem za analize kaj malo mar. Sprijaznili so se pač ljudje z dejstvom, da je potrebno v petih dneh zaslužiti, kolikor prej v šestih. Ce bo enaka vrednost tudi narejena, je to pač stvar pogojev dela in zavesti. Tu se pojem zavesti istovesti z DM! Kdor nabere v tednu več DM, ta se upa tudi več potrošiti, temu se hrbtnica bolj zravna in ima večjo samozavest, najmanj pa tako, da bi naslednji teden še več zaslužil. Omenil sem tudi, da tu ne puste dalj delati, posebno taki, ki že daljšo dobo delajo v gradbeništvu. Sicer je pa podobna mentaliteta kot pri nas. Mnogi je prihod v gradbeništvu le prilika za orientacijo in odskočna deska za dokončno izbiro poklica.

Kot je že bilo objavljeno, ne nastopamo v tujini kot samostojno podjetje ampak kot prevzemniki del pri velikem podjetju Philipp Holzmann. Lahko trdim, da je simbolični znak »H«, ki se pojav-

lja na vseh velikih gradbiščih po Nemčiji »P.O.J.E.M.«. Pojem za napredek sposobnosti koncentracije itd. Samo vodstvo v Frankfurtu, če naj ga tako imenujemo, zaposluje nad 2500 delavcev in ima v tem obsegu morda petkrat več osnovnih sredstev, kot jih ima »Gradis«. Seveda pa to gradbeno vodstvo prevzema dela tudi na oddaljenosti nekaj sto kilometrov od Frankfurta. Zaradi oddaljenosti si nihče ne beli glave in ne postavlja nesprejemljivih pogojev. »H« izvaja visoke, montažne in nizke gradnje. Celotna organizacija je strogo centralistična in o tem, ali je nadrejeni pravilno odločil ali ne, se ne razpravlja. Pravijo pa, da če nekdo večkrat napačno odloči, da mu se kaj lahko zgodi, da ga odsloviijo, čeprav strokovnjake zelo pogrejšajo Seveda je v Frankfurtu le eno gradbeno vodstvo. Koliko je vseh, niti ne vem. V vsem podjetju je ca. 25.000



Velik simbolični znak »H« je simbolični pojem velikega podjetja Philipp Holzman. Pri tem podjetju je zaposlenih preko 25.000 ljudi

ljudi in to le nekaj pomeni. Ko sem želel spoznati tega Holzmana, sem zvedel, da je mož že pred skoraj 100 leti umrl in da celo njegov zadnji potomec ne živi več.

Zelo pogosto mi se vsiljuje vprašanje, ali je tudi že naš Gradis postal tak pojem za jugoslovansko oziroma slovensko gradbenišvo. Mislim, pojem v naprednem, pri katerem se vsak gradbenik in ekonomist ustavi in preden pride na drugo misel, prikima. Prepustim, da si vsak sam odgovori na to vprašanje. Morda je ta pojem le tu pa tam v nekih krajih malo zasenčen. S Holzmannom smo si pač v enem zelo podobni, namreč, da razmeroma slabe plačujemo svoje delavce, kljub temu da smo na trzišču razmeroma dražji. Kako čudovita enotnost na najbolj delikatnem mestu! Nekdo je izrekel celo neokusno šalo, ko je rekel, da se ne bi nič spremenilo, niti če bi se vodstvi obeh podjetij pobratili, kot je sedaj v navadi pri nekaterih mestih, in bi med Gradisom in Holzmannom za nekaj časa zamenjali vse vodilne ljudi. Holzmann je danes akcijska družba in kotira na borzi.

Pa še nekaj je tu zelo v navadi, nekaj kar bi težko verjel, da je mogoče v tem finančnem redu. Na vseh večjih objektih se pojavljajo družbe treh štirih velikih podjetij (Arbeitsgemeinschaft), čeprav je vsako za sebe sposobno izvesti vsa dela samo. Take družbe naj bi se po teh pojmihi pojavile pri delih na Jeseenicah, na Ravnah, pri izgradnji Toplarne v Ljubljani, pri izgradnji Trga revolucije v Ljubljani itd. Vsako podjetje, član take družbe, vloži določeno delež mehanizacije, strokovnih kadrov ali pa se odloči, da izvrši določene vrste del, kot zemeljska dela, železokrivska dela, tesarska dela itd. Tudi mi se pojavljamo na takih gradbiščih kot del enega družabnika, ki včasih ima ali pa tudi nima vodilne vloge (Federführung). Ni namreč nujno, da ima Holzmann, čeprav največje podjetje, tudi vodilno vlogo pri vseh gradnjah. Tako vlogo na ima najsposobnejša osebnost od vseh partnerjev.

Ta način ima določene prednosti in bi tudi pri nas lahko koristno zaživel. Na licitacijah bi bilo lahko tudi formalno manj medsebojnega glodanja, podjetja bi se lahko notranje boljše strokovno razvijala, sčasoma bi prenehalo tisto najslabše in najbolj nazadnjaško mnenje, da se vsakdo peča in celo čuti poklicnaga, da se peča z vsem. Kako naravnost idealno zamotano je to in kako prav na takem tlu zraste in se razvije primitivizem. Ze sam primer Ljubljane kot gradbeni okoliš, s kopico domačih in drugih podjetij to nazorno potrjuje. Nobeno od teh podjetij nima urejene niti gramoz-



Clani našega kolektiva v tujini. Manjkajo šef poslovne enote tov. Lipovec in tov. Nika, ki je bila ta čas pri investitorju

nice. Vsako podjetje zase improvizira in se dovija na vse mogoče načine, nad vsemi pa kraljuje primitivizem, niska produktivnost in visoki produkcijski stroški. Pa vendar je urejena dobava gramoznih frakcij elementarni pogoj za kvalitetno delo. Nikogar ni, ki bi to preprečil ali drugače odločil. Kako je nemški investitor to enostavno rešil, ko je napisal v ponudbenem elaboratu pogoje dela in med drugim tudi: Cement in vsi dodatki se morajo sprosti preiskovati. Frakcije se morajo obvezno ločeno skladiščiti, tako da se lahko tudi praktično doseže sestava agregata med »D« in »E« linijo. Preiskave doseženih krivulj se morajo tekoče predlagati gradbenemu nadzorstvu v pregled. Uporabljati se sme le granuliran, čist, rečn gramoz.

Seveda, investitor tu dosledno izvaja tako napisana določila in nobenemu izvajalcu ne pada na pamet, da bi delal drugače, ker bi bil sicer v trenutku zamentan odgovorni vodja del. podjetje pa diskvalificirano. Tukai niti telefon na tehnicah ne bi pomagal. Kako bi šele zvedelo delo več podjetij na enem gradbišču! Tukaj tudi ne gre vse gladko in brez trenj, večji skuša tlačiti manjšega. Zgodil se, da zaide ploč ali kaj drugega, ki ima pečet enega podjetja k drugemu, pa se delovodji grdo pogledata, potem pa v ljudno opravičita. Kako bi se le to pri nas odvijalo, ko imamo tako pestro izrazoslovje, posebno kar se družine in prednikov tiče. Nisem prepričan, če bi se kakšna stavba končala brez obveznega pretepa in tožbe na najvišjem sodišču.

Da, še veliko dela je pred nami, veliko ozkosti bo potrebno še odstraniti in veliko pregetih glav ohladiti, da bi teklo

boljše, da bi se ustvarili pogoji za dvig produktivnosti in če že hočete, da bi v petih dneh naredili to, kar sedaj delamo v šestih ali več dneh. In kako smo se mi vključili v te razmere na posameznih gradbiščih. Dejal bi, da še kar dobro, pa o tem prihodnjič.

JO-VEC

Velik uspeh mariborske zadrage »Moj dom«

Gradbena dela na objektu stanovanjske zadrage »Moj dom« v Mariboru se bližajo h koncu. Po zaslugi neumornega predsednika tov. Roškarja in seveda tudi bodočih stanovalcev se bodo prve stranke že lahko vselile letos decembra. Zadruga »Moj dom« šteje 11 članov, od tega je 7 iz gradbenega vodstva Maribor ter 4 iz poslovne enote Kovinskih obratov v Mariboru. Podjetje je za vsakega prispevalo 1.000.000 din posojila, 2.000.000 din pa so prejeli iz stanovanjskega sklada.

Poleg tega je moral vsak temeljni to seči in še opraviti marsikatero prostovoljno delovno uro. Uspehi niso izostali. Manjkajo le še nekatera obrtniška dela in stanovanja bodo vseljiva. Pet strank pa si bo celo uredilo svojo centralno kurjavo. Uspeh stanovanjske zadrage »Moj dom« in požrtvovalnost članov zadrage lahko služi za primer drugim članom kolektiva.

Ob povišanju štipendij

Delavski svet podjetja je na zadnji seji sprejel sklep o povišanju štipendij. Pri tem je upošteval nedavno zvišanje življenjskih stroškov in sploh materialni položaj študentov štipendistov.

- na fakultetah od 15.000 na 18.000 din osnove,
 - na višjih šolah od 12.000 na 15.000 din osnove,
 - na srednjih šolah od 10.000 na 13.000 din osnove,
 - na nižjih šolah od 8.000 na 11.000 din osnove.
- Giblivi del v višini od 7.000 din, ki je odvšen od učnega uspeha, ostane neizpremenjen.

Danes študira v Jugoslaviji na raznih fakultetah in visokih šolah 150.000 mladih ljudi. Višine štipendij so zelo različne in se gibljejo od 10.000 do 30.000 din, kar je odvisno od razumevanja in zmogljivosti posameznih podjetij. V letošnjem letu se je število štipendij, predvsem v gradbeništvu občutno dvignilo. Tudi v našem podjetju štipendiramo letno skupno z delovodji 150 štipendistov. Zvišanje števila štipendistov in izboljšanje štipendij je bilo nujen in pozitiven ukrep organov samoupravljanja, saj si bomo le tako zagotovili zadostno število strokovnega kadra. Dodatek v višini 3000 din se bo izplačeval tudi vajencem.

Drugi del izobraževanja pa se bo izvajal v okviru centra za izobraževanje. Vzpostreno s štipendiranjem na fakultetah in ostalih šolah bomo skrbeli tudi za nadaljevanje razvoja naših delavcev. Tako bo ena izmed prvih nalog Centra za izobraževanje organizirati enoletno šolo za strojnike lahke in težke mehanizacije. Seveda bo to veljalo tudi za ostale poklice. Strokovno izobraževanje bomo v celoti približali proizvodnji in tako trud našega dela ne bo zaman in sredstva, ki smo jih naložili za kadre, bodo rentabilno naložena.

C.



Nov objekt v Slatini Radecci, ki ga je zgradil mariborski kolektiv

Na kaj moramo paziti pri prevzemanju gradbenih polizdelkov

V zadnjem času je prišlo med nekaterimi gradbišči in med Obratom gradbenih izdelkov do nesoglasja glede kvalitete prednapetih krovnih plošč pa tudi elementov, ki jih proizvaja Obrat gradbenih polizdelkov v Ljubljani. Ta obrat moramo smatrati za tovarno, ki proizvaja velike serije posameznih gradbenih elementov. Kot pri vseh tovarniških izdelkih so tudi za izdelke Obrata gradbenih elementov določene tolerance, to je razlike in več ali na manj od predpisanih mer in ostalih pogojev, katerim mora ustrezati izdelek.

Te, lahko bi rekli, prevzemne pogoje morajo poznati vsi, ki uporabljajo izdelke Obrata gradbenih polizdelkov in zato danes navajamo nekatere izmed njih.

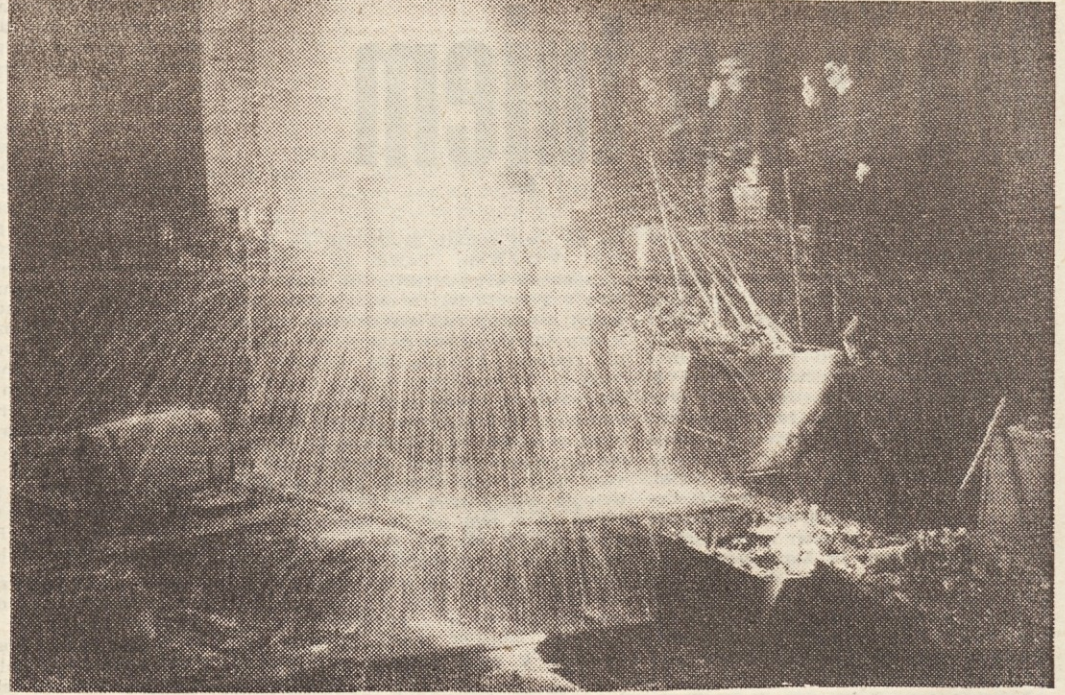
- c) ventilacijski in dimnični elementi,
 - č) P. betonski pragi,
 - d) hmeljevke,
 - e) prednapete krovne plošče,
 - f) armirano betonske krovne plošče,
 - g) armirano betonske fasadne plošče.
- a) Blok-votlak:**
- A. Meritve elementov in primerjava toleranc s predpisanimi: Predpisane dimenzije so podane v načrtih blok-votlakov. Dopolustno odstopanje za vse dimenzije je 2 mm. (Glej JUS - U. N9.020).
- Pri vsaki dobavi izmerimo 15 blok-votlakov, in sicer se merita širina in dolžina na polovici višine bloka, višina pa se meri na dveh diagonalno nasprotnih vogalih.
- B. Pri istih 15 blok-votlakih se ugotovi tudi oblika. Blok-votlak mora imeti med seboj pravokotne ploskve in ne sme imeti več kot 3 okruške (vogalov ali stranji) manjše od 3 cm po stranici, od tega največ dva okruška na eni vidni ploskvi. Okruški vogalov,

- širina ± 5 mm (meritve zgoraj),
- debelina stene ± 3 mm (meritve zgoraj).
- Ob vsaki dobavi izmerimo 20 elementov.
- B. Pri istih 20 elementih se ugotovi tudi oblika. Dimnišni ali ventilacijski element (betonski SHU) ne sme imeti okrušenih robov v skupni dolžini več kot 5 cm, sicer velja za slabega.
- C) Prednapeti betonski pragi:**
- A. Dopolustna odstopanja so:
 - dolžina ± 5 mm,
 - dolžina ± 1,5 mm,
 - širina ± 0,5 mm,
 - višina ± 0,5 mm,
 - razdalja med pritrdjenimi podložnima ploščama ± 2 mm.
 Merimo po 10 pragov od vsake dobave. Vsak prag izven zgoraj navedenih toleranc, je slab.
- Prav tako vsak dan merimo elktropornost vseh pragov, kjer se vrši montaža podložnih plošč. Vsak prag, ki ne doseže predpisane elktropornosti, velja za slabega.
- B. Pri odbranih 10 pragih (istih kot za kriterij A) se oceni oblika in površina, in sicer:
 - prag ne sme imeti okrušek večji od 3 cm po dolžini,
 - robu, oziroma 1 cm v globino,
 - prag ne sme imeti lasnih razpok,
 - površine praga (zgornje in stranske) ne smejo biti porozne v skupni površini več od 40 cm².
- d) Hmeljevke:**
- A. Dopolustna odstopanja:
 - dolžina ± 1,5 cm,

- širina ± 0,3 cm,
- izkrivljenost ± 0,5 cm.
- Ob vsaki dobavi izmerimo 15 elementov
- B. Pri istih 15 elementih se ugotovi oblika:
 - hmeljevka ne sme imeti okruškov večjih od 3 cm po robu (kraj hmeljevke),
 - drog ne sme imeti razpok,
 - skupna porozna površina mora biti manjša od 80 cm².
- e) Prednapete krovne plošče:**
- A. Dopolustna odstopanja mer so:
 - dolžina ± 1 cm,
 - širina ± 0,5 cm,
 - višina ± 0,3 cm,
 - nadvišanje (upogib navzgor) ± 0,3 mm od ugotovljenega srednjega dviga.
 Ob vsaki dobavi izmerimo 15 plošč.
- B. Pri istih 15 ploščah se ugotovi oblika:
 - plošča ne sme biti okrušena na robovih v skupni dolžini več kot 5 cm,
 - plošča ne sme imeti skupno poroznih površin več kot 300 cm².
- f) Armirano betonske krovne in druge plošče:**
- A. Dopolustna odstopanja:
 - dolžina ± 1 cm,
 - širina ± 0,5 cm,
 - višina ± 0,3 cm.
 Ob vsaki dobavi izmerimo 15 plošč.
- B. Pri istih ploščah se ugotovi tudi oblika:
 - plošča ne sme biti okrušena na robovih v skupni dolžini več kot 5 cm,
 - plošča ne sme imeti skupno poroznih površin več kot 300 cm².

- plošča ne sme biti okrušena na robovih v skupni dolžini več kot 7 cm,
- plošča ne sme imeti poroznih površin
- g) Armirano betonske fasadne plošče:**
- A. Dopolustna odstopanja od mer:
 - dolžina ± 6 mm,
 - širina ± 4 mm,
 - višina — debelina ± 3 mm.
 Pri vsaki dobavi izmerimo 15 plošč.
- B. Pri istih 15 ploščah se ugotovi oblika. Plošče ne smejo imeti okrušenih robov in ne smejo biti porozne.

- II. Skupina:**
- Splošni elementi in elementi maloserijskih izdelav:
- Kriterij A.:**
- Dopolustna odstopanja so naslednja:
 - dolžina ± 0,5 cm,
 - širina ± 0,5 cm,
 - višina ± 0,5 cm.
 Izmerimo 15 elementov (lahko različnih).
- Kriterij B.:**
- Pri istih elementih se ugotovi oblika in število elementov, ki odstopajo od dovoljenih toleranc. Vsak slab element šteje -1%.
- Dopolustne poškodbe:
 - maksimalna skupna dolžina okruškov od 3 do 7 cm,
 - maksimalna skupna porozna površina od 100 do 500 cm².



Mežiška dolina spreminja zunanjo podoba. Pogled na objekte Ravenske železarnice, ki gradi naše podjetje. — Livarna že obratuje s polno paro. Danes so ravenski železarji že dosegli več kot 170.000 ton skupne proizvodnje (leta 1939 21.800 ton)

TO IN ONO IZ MEŽIŠKE DOLINE

Najbolj pereča so stanovanja

V dolini izpod Uršlje gore, ki nas s svojimi lesi in globačami spominja na Prežihove povesti o dihurjih in hudabivških samorastnikih, naš kolektiv že vrsto let pomaga pri preoblikovanju Mežiške doline.

Pred dobrimi 18 leti so naši delavci z Raven na Koroškem pričeli z izgradnjo Ravenske železarnice in zasadili prve lopate bodočega naselja Čečovje. Le malo je še veterinov iz te dobe, toda to, kar je ostalo, tvori danes jedro kolektiva. Sedem desetih je delavcev iz bratskih republik, ki se počasi prilagajajo našim razmeram.

Dela na vseh objektih hitro napredujejo. Ni dolgo tega, ko so spustili v pogon mogočno valjarno, dolgo 300 m. Toda kdo bi našteval vse objekte, ki jih je zgradil v tem času ravenski kolektiv. Od livarne, elektrodelavnice, vzmetarne itd. do velikega naselja v Čečovju, vse to je delo naših delavcev in strokovnjakov. Trenutno zaključujejo delo na vzmetarni, grade velik objekt OTKR na prostoru preko 1000 m² zazidalne površine. Tu bodo glavne kontrole in raziskave. Na levi strani Meže pa gradimo velik oporni zid.

V znanem naselju »Čečovje«, ki glede zelenja in cvetja prav nič ne zaostaja za naseljem »Velenje«, dokončujejo še tri stanovanjske bloke. Verjetno so to zadnje stanovanjske stavbe na Čečovju. Danes stanuje na Čečovju nekaj čez 3500 stanovalec. Torej zazidalne površine na Čečovju ni več.

Po podatkih »Fuzinarja« bodo po urbanističnem programu Ravne v prihodnjih desetih letih štele 10.000 prebivalcev. Zato je urejen zazidalni načrt za gramoznico in Suho. Tu bodo stali novi stanovanjski bloki. Tudi na Javorniški planoti bodo zgradili novo naselje za 3500 prebivalcev.

Vzporedno s stanovanji bo zgrajenih tudi več kulturnih objektov ter nova osemletka. Naš kolektiv je že pričel z izkopom temeljev. Čeprav je teren zelo močvirnat, dela hitro napredujejo. Za klet je bilo potrebno izkopati 1500³ zemlje, za dovodno pot pa je bilo potrebno nasipati 11.000³ materiala. Sola bo imela 12 razredov, dve delavnici, tri specialne delavnice, prostor za risanje, petje itd. Vrednost gradbenih del znaša 120.000.000 ter 40.000.000 din obrtniških del. Rok dograditve je zelo kratek, je dejal delovodja Franc Pavlič. Dela je torej še dovolj.

Ravno ta dan, ko sem si ogledal uspehe ravenskih sodelavcev, je bilo na Ravnah posvetovanje o bodočem delu in investicijski izgradnji v železarni. Poleg ostalih sta se posvetovanja udeležila tudi direktor železarnice Gregor Klančnik in glavni direktor podjetja ing. Hugo Ker-

žan. Razgovori so bili zelo pozitivni in obojestransko koristni.

Kaj pravi predsednik delavskega sveta poslovne enote »Gradis« Ravne na Koroškem — Nikola Novak?

Uvodoma bi omenil, je dejal tov. Novak, da je dejansko samoupravljanje na Ravnah že prišlo v zavest naših upravljavcev. To nam potrjuje veliko zanimanje članov delavskega sveta za vse probleme našega gradbišča, kot tudi za probleme vsega podjetja.

Z velikim zanimanjem sprejemajo vsak dogodek, zasledujejo gospodarske uspehe in se borijo za pravilno delitev osebnih dohodkov.

Ko smo na zadnji seji razpravljali o zaključnem računu prvega polletja, je nadaljeval tov. Novak, smo ugotovili pozitivne uspehe prvega polletja. Celotni dohodek znaša 730.000.000 din. Vse naše ekonomske enote so prvo polletje uspešno zaključile, razen objektov družbenega standarda in stolpnice VIII. Zelo ugodno je tudi to, da je odpadel prispevek od izrednega dohodka. Tako bomo lahko dali več na sklade kot doslej.

Korigirali smo tudi letni plan, ki se je povečal od 1,2 na 1,35 milijarde. Plan bomo dosegli in tudi presegli, seveda če bomo imeli dovolj delovne sile. Posebno nam primanjkuje tesarjev.

Katero je po tvojem mnenju najbolj pereča vprašanja, ki ga bo moral v bližnji bodočnosti reševati delavski svet vaše poslovne enote?

Mislím, da je najbolj pereča vprašanje družinskih stanovanj. Upamo, da bomo do prihodnjega leta to točko lahko spravili z dnevnega reda, seveda če bomo imeli na razpolago dovolj sredstev. Za prva tri stanovanja na Čečovju so sredstva že zagotovljena. Mislím, da bo tudi druga polovica leta uspešna in tako bomo naše postavljene pláne lahko realizirali. C.



Predsednik delavskega sveta Nikola Novak, šef poslovne enote ing. Lojze Štok in komercialni šef Ivan Ciringer v resnem razgovoru

OD GORIČAN IN MEDVOD DO VEVČ IN ZALOGA

»Dislocirano« gradbišče

Nekateri naši kolektivi so osredotočeni na enem samem velikem objektu ali pa morda na treh, štirih ali več objektih, toda v majhnem radiusu, tako da je od enega objekta do drugega le 5, 10 ali 15 minut hoda. Tako je zlasti na Ravnah in Jesenicah, delno tudi v Ljubljani in Kopru. Druge poslovne enote pa imajo spet svoja gradbišča »razmetana« na vseh koncih in krajih. Med tistimi, ki so na široko »razporedeni« s svojimi gradbišči, je tudi kolektiv Ljubljana-okolica.

»Nič manj kot 70 kilometrov prevozim, preden obidem prav vsa gradbišča,« je razlagal šef tega kolektiva, ing. Tone Pogačnik. In res sem se pozneje, ko sva oblezla skoraj vse zgradbe, prepričal, da ta trditve drži. Sicer pa začnimo kar v Ljubljani!

Prva postaja: skladišče in razkladalna rampa »Jugotehnike« v Šiški ob Celovski cesti. Prvi objekt, skladišče, je tik pred dovršitvijo. Glavni problem: delo prevzeto po starih cenah, investitor pa je trd in noče slišati o tem, da bi še kaj primaknil.

Druga postaja: Elektronapajalna v Sentvidu. Manjši objekt, ki je praktično gotov. Elektronapajalna postaja bo služila potrebam bodoče elektrificirane proge Ljubljana-Jesenice.

Tretja postaja: cesta pri Mednem. Še kak mesec bo dela na manjših stvarih, glavno delo — prestavitev ceste in proge — je končano.

Četrta postaja: Goričane. Malenkostna dela, v bistvu samo »flikanje«. Od prvotnih načrtov, da bo tu zrasla nova papirnica z velikim papirnim strojem, so ostali samo — načrti...

Peti: Velika hala »Avtoobno-

ve« ob Celovski cesti, največja te vrste v Sloveniji, saj meri 90 x 50 m. Gotova bo že septembra. Dela so se precej zavlekla, ker »Kovinarska« — Krško ni pravočasno poslala železne konstrukcije za streho.

In še in še se ustavlja s tovarišem Pogačnikom. Sedmič, osmič, devetič in tako dalje. Objektov kar ni ne konca ne kraja. Ustaviva se v Vevčah, kjer gradijo oporni zid v turbinskega kanalu in še marsikje, v Zalogo ob skladišču »Koteksar« in novi kafileriji, v Mostah ob bodoči tovarni najlona, v Rožni dolini v Ljubljani (stanovanjske stavbe) in tako naprej. In še nisva v Medvodah, kjer so zvišali jez elektrarne in še marsikje tudi ne. Skratka, pravcata »raztresenost«, tako da je tistih 70 km zelo na tesno računano.

»Značilno za naš kolektiv, ki šteje okrog 400 ljudi«, je ob koncu povedal ing. Pogačnik, »je ne samo v tem, da so gradbišča zelo razkropljena, marveč tudi v tem, da smo lani prevzeli več objektov v silo, zato da smo premostili krizo. V Goričanah smo računali na večje delo, pa je padlo v vodo, v Soro. Vrh tega je bila lani nasploh kriza. Tako smo po sili razmer prevzeli lani več objektov, ki jim pravimo »premostitveni«. Nekateri od teh objektov so bili prevzeti po starih cenah in zdaj so investitorji zelo trdega srca. No, pa bomo že kako.«

Letošnji plan kolektiva — za dobro milijardo ga je — bo nedvomno izpolnjen. Vrednost trenutno prevzetih del znaša 1.047.000.000 dinarjev, tako da bo plan ljubljanskih »okoličnin« vsekakor izpolnjen. In še več, verjetno tudi nekoliko presežen. To pa je za kolektiv, ki je tako razcepljen na vseh koncih in krajih, prav gotovo lep uspeh.

Prva tovarna domačega najlona

Največji objekt, ki ga letos gradi kolektiv Ljubljana-okolica, je vsekakor nova tovarna najlona v Mostah. Že pred dobrimi tremi meseci je blizu nekdanjega ljubljanskega letališča oživilo veliko gradbišče, kjer raste iz tal nov tovarniški objekt. Temelji so že gotovi, prav tako stebri dolge hale, v kateri bo tekstilni obrat nove tovarne, kopljejo pa že tudi temelje za kemični obrat.

Nova tovarna bo prvi objekt te vrste v naši državi, torej prva tovarna, v kateri bodo izdelovali najlon. Če smo točni, moramo povedati, da bodo tu proizvajali poliamidno svilo, ki jo moramo še uvažati. Postopek pri proizvodnji poliamidne svile je precej zapleten in zahteven tako v kemičnem obratu, kjer pripravljajo in obdelujejo osnovno surovino, kakor tudi v tekstilnem delu, kjer je treba s posebnimi fizikalno-kemičnimi postopki najlon tako obdelati, da dobi prave lastnosti. Zlasti sta v tekstilnem delu delikatni temperatura in vlažnost zraka, ki mora biti, lahko bi rekli, določeni točno do milimetra. V navijalnici mora imeti na primer zrak točno 20 stopinj Celzija in 40% absolutne vlage. Če je zrak samo za pol stopinje hladnejši ali toplejši, je že kakovost proizvodnje v nevarnosti. Zato regulirajo temperaturo zraka in vlažnost posebne avtomatske naprave, ki jih bodo uvozili — tako kot vso strojno opremo — iz Zahodne Nemčije in ZDA.

»Gradbišče je počasi oživilo konec aprila oziroma prve dni maja,« je razlagal šef kolektiva Ljubljana-okolica ing. Tone Pogačnik. »Trenutno je tu 80 ljudi in smo v polnem delovnem elanu.«

Seveda — delovnega elana je dovolj. Povsod vidiš skupine delavcev, ki hite betonirati temelje in stebre,

v globoki jami rojni »Liebherr« in koplje s svojo jekleno roko po zemlji, da bi je čimveč zmetal na kamione. Toda, kje pa gre vse tako kot po maslu? Tudi v Mostah marsikdaj zaškriplje, zdaj tu zdaj tam.

»Jugoslavlani smo že znani po tem, da gradimo brez načrtov, morda bomo zaradi tega prišli celo v zgodovino,« se je pošalil ing. Pogačnik. Tudi to gradbišče ni izjema. Popolnih, dokončnih načrtov seveda sploh ni, prihajajo, takole, po komadih. Seveda je to zelo neprijetna stvar, ne samo za projektanta, ki mora z mokrimi načrti dirjati na gradbišče, prav tako ali pa še bolj tudi za tistega, ki gradi. Nemogoče je sestaviti operativni plan, ne moreš pravočasno naročiti vsega materiala, ne moreš pravilno planirati potrebne delovne sile in strojev in tako dalje in tako dalje. Skratka, tudi pri prvi tovarni najlona v Jugoslaviji bolehamo za kronično jugoslovansko boleznijo in kdo ve, kdaj bomo od takih boleznij okrevali?

»Roki so zelo kratki,« je razlagal ing. Pogačnik. »Oprema bo začela prihajati iz Nemčije že prve dni januarja, marca bi morali začeti že z montažo strojev. Nimamo pa še načrtov za kemični obrat tovarne...«

To pa še ni vse. Težave so tudi z delovno silo, s stroji, z materialom.

Primanjkuje tesarjev. Tudi materiala, na primer opeke in gramoz. Na opeko, ki smo jo naročili v Srbiji, je precej časa čakamo

Kako bo »splaval« potemtakem prva najlonska tovarna v Jugoslaviji? Bo šlo vse po sreči? Bo možno pravočasno dobiti vse potrebne načrte (projekte izdeluje podjetje »Slovenijaprojekt«)? Smo že v avgustu, še september in oktober, morda tudi november in že bomo sredi deževja, morda tudi sredi nepričakovane mraza? Bodo do takrat vsi objekti toliko dograjeni, da bo možno pričeti z montažo strojev?

No, pustimo to zadevo, saj bosta to morala reševati investitor — Kemična tovarna Moste — in dobavitelj opreme, nemška firma »Hans Zimmer« iz Frankfurta.

»Upajmo, da bo šlo bolje kot doslej,« je bil optimist ing. Pogačnik. »S kanali v tekstilni hali, v katerih bodo klimatske naprave, smo se prav krepko namučili. Hvala bogu, da je to delo zdaj za nami. Če nam bo vreme milo, če dobimo pravi čas načrte, potem bodo stropi do decembra postavljeni. Če...«

Izkop za kemični del tovarne je v glavnem gotov, zdaj bo prišla na vrsto spodnja plošča, ki je protiarmirana. Vanjo bo treba vgraditi nič manj kot 150 ton armatur. Lep zalogaj, kajne?

Še pogled na tekstilni obrat, na 65 m dolgo in 46 m široko halo, ki že kaže svoje obrise, še pritisk na sprožilec fotoaparata in že se poslavljamo od bodoče tovarne »YULON«. Od prve tovarne jugoslovanskega najlona.

Tudi varnost dela pogoj produktivnosti

Vsa leta, odkar smo se organizirano lotili higiensko tehničnega varstva pri delu, je število poškodovanih postopoma padalo. Prav tako se je manjšalo število bolnih. Sorazmerno temu so se zmanjševali tudi izostanki z dela zaradi boleznij in poškodb. Vedno manj je bilo poškodb, ki so zapuščale invalidnost ali zmanjšano delovno sposobnost. Zdaj teče četrto leto brez smrtne nesreče.

Če bi šli z istim korakom naprej, bi bili doseženi še večji uspehi in izostankov zaradi bolniškega staleža bi bilo vsak dan manj. Vendar moramo ugotoviti, da prvo polletje leta 1964 ni dalo dobrih rezultatov v primerjavi s podatki za isti čas leta 1963.

na poti na delo in z dela, precej več kakor lansko leto pa je tudi obolenj. Če primerjamo letošnje podatke z lanskimi upoštevajoč, da je bilo v letošnjem prvem polletju število zaposlenih za 753 večje kakor lansko leto, vidimo, da so vse številke v pokazovalcih v porastu, zlasti pa se je dvignilo število bolnih:

	1964	1963
Število ponesrečenih pri delu	323 ali 5,68 %	252 ali 5,15 %
Število ponesrečenih na poti	35 ali 0,62 %	19 ali 0,39 %
Število bolnih	3936 ali 69,20 %	2282 ali 46,26 %
	4294 ali 75,50 %	2556 ali 51,80 %

Bolniški izostanki (Odstotek izostankov je izračunan zaradi nesreče pri delu 4195 dni ali 0,63 %
zaradi boleznij 37507 dni ali 5,62 %
41702 dni ali 6,25 %

od dni prebitih na delu) 3246 dni ali 0,55 %
26299 dni ali 4,43 %
29545 dni ali 4,98 %

Povečanje bolniških izostankov v primerjavi s prvim polletjem leta 1963 je za 1,27 % (Nesreče pri delu za 0,08 %, za boleznij 1,19 %). Ker je število poškodovanih in bolnih po poslovnih enotah zelo različno, navajam poleg skupnih podatkov za podjetje tudi podatke ločeno po enotah s primerjavo poprečja prvega polletja leta 1963.

polletju leta 1964 (glej tabelo). Pri poškodbah na delu so na prvem mestu roke 138 (7 poškodb na krožni žagi), na drugem mestu nože 92 (od teh 32 vbodov z žebli), nato sledi glava 28 primerov, oči 24 primerov, hrbet 11 primerov, prsni koš, rebra 6 primerov, v 25 primerih pa je bilo poškodovanih več delov telesa hkrati. (Glej tabelo o boleznih!)

Bolni po kvalifikacijah v %

Kvalifikacija	Od skupnega števila bolnih	Od števila zaposlenih po kvalif.
Vajenci	2,45	80,62
NK delavci	42,41	102,13
PK delavci	21,43	43,54
KV delavci	24,67	75,47
VK delavci	4,29	51,05
Tehnični kader	1,24	21,54
Administrativni kader	3,51	39,26

Od vsakih 100 zaposlenih je bilo poprečno bolnih 69. Samo za gripo jih je bilo bolnih 1683; za boleznimi ž-

lodca in črevesja 229; za revmatizem 359; za kožne bolezni (gnojenje kože, podkožja ter ostale bolezni) 154.

Nesreče na poti na delo in z dela

	Smrtne	Težje	Lažje	Skupaj	Poprečno bolovanje za nesrečo
Od 1. 1. do 30. 6. 1964	1	14	20	35	20,77
Od 1. 1. do 30. 6. 1963	-	4	15	19	14,42

Znani najpogostejši vzroki nesreč:
- lastna neprevidnost, slaba - nevdrževana vozila,
- slabe - nevdrževane ceste in poti,
- neosvetljenost cest, poldenene in snega neočiščene ceste,
- prevelike oddaljenosti de-

lavcev od delovnih mest, prehitra vožnja, nepazljivost drugih voznikov in pešcev, alkohol.
Vsi člani kolektiva, zlasti pa vodstveni kadri: prvi delavci, skupinovodje, pomožni delovodje, delovodje, mojstri, tehniki in inženirji naj vse navedene podatke dobro pregledajo ter pomislijo kje, kaj

in kdaj bi morali bolj poprijeti, spremeniti, izboljšati ali drugače ukrepati, da ne bi bilo ogroženo zdravje sodelavcev, članov kolektiva.

Nashe delo bo imelo pravo vrednost šele takrat, ko uspehi dela ne bodo doseženi na račun zdravja delavcev.

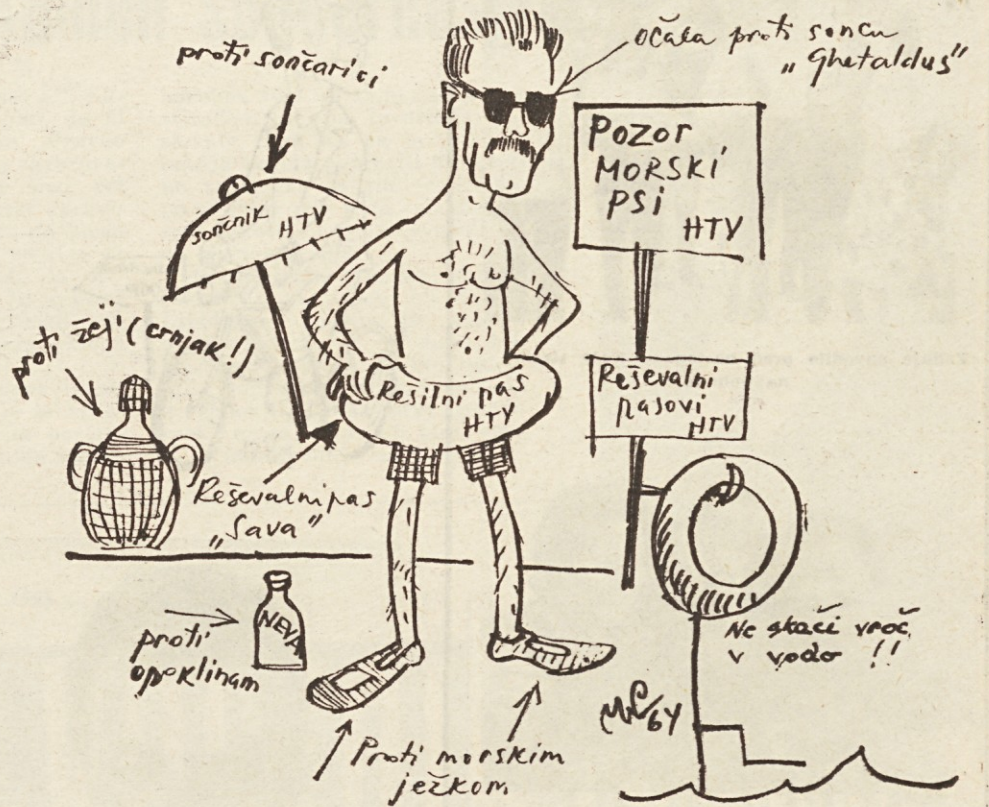
Ukrepi za izboljšanje zdravstvenega stanja delavcev

- Higienske pogoje povsod uskladiti z internimi predpisi podjetja;
- skrbeti za zdravo in zadostno prehrano delavcev v tem, da bodo delavci redno in zadostno hranjeni;
- stalna povezava - stalni stiki med podjetjem in ambulantami ter zdravniki, ki zdravijo člane kolektiva;
- stalna kontrola zdravljenja bolnih doma;
- upoštevanje zdravstvene sposobnosti pri razporejanju na delo oziroma na delovna mesta;
- smotrna uporaba osebnih zaščitnih sredstev, ki ščitijo proti prehladam.

Ukrepi za zagotovitev varnosti pri delu:

- stalno poučevanje delavcev o varnosti pri delu, zlasti na novo sprejetih;
- podrobnejša organizacija dela - direktno vodenje del;
- pravilna dodelitev in razmestitev vodilnih delavcev po objektih, katerim delovod-

REFERENT HTV NA DOPUSTU



je dajejo navodila in ki so stvarno podaljšana roka delovodij;

- stalna prisotnost pri delu pomožnih delovodij in delovodij;

- vsi, ki delo odredajo ali vodijo tudi najmanjše skupine pri delu, morajo do podrobnosti poznati varnostne predpise, ki se nanašajo na njihovo delo;

- analiziranje posameznih nezgod na objektih in to še isti dan, ko je prišlo do nezgode, pred celotnim kolektivom;



Jarki morajo biti zaščiteni.

- stalna kontrola nad izvajanjem varnostnih ukrepov pri delu ter dajanje navodil za pravilno in zadostno izvajanje varnostnih ukrepov;
- smotrna uporaba osebnih zaščitnih sredstev;
- pravočasno izvajanje ukrepov tehnične zaščite in redno vzdrževanje zaščitnih naprav;
- brezpogojno - izvajanje uspešnih ukrepov oziroma navodil HTV službe podjetja;
- izvajanje strožjih disciplinskih ukrepov za opuščanje ali nezadostno izvajanje varnostnih ukrepov pri delu.

Ukrepi za zmanjšanje števila nesreč na poti:

- večja lastna previdnost voznikov in pešcev;

- zaposlitev delavcev na objektih, kjer bi bila pot do delovnega mesta čim krajša;
- redno vzdrževanje vozil;
- organizacija skupnega prevoza na delo (kjer je to možno);
- poučevanje delavcev o pravilnem obnašanju na cesti s prikazom filmov in predavanji. Stalna vzgoja (v stanovanjskih centrih podjetja);
- izogibanje neprevidnih ljudi na cesti - voznikov in pešcev;
- treznost na voznji (ne pijmo alkohola pred vožnjo in med vožnjo);
- medsebojno opozarjanje na nevarnosti;
- pravočasen odhod na delo;
- temeljito proučevanje vzrokov nesreče.

NESREČE PRI DELU V PRVEM POLLETJU 1964.

EDINICA	% POŠKODOVANIH	POVPREČ. ZAPOSL.	ŠTEVILO POŠKODOVANIH				POŠKODOVAL SE JE VSAK	BOLOVANJE ZARADI POŠKODB		
			SHRITNO	HUJŠE	LAŽJE	SKUPAJ		SKUPAJ DNI	% OD DNI PREBITIH NA DELU	POVPREČNO ZA POŠKODOBO BOLOVAL DNI
1 LJUBLJANA	5'97	904	-	7	47	54	16'74	905	0'84	16'76
2 MARIBOR	4'85	1310	-	14	51	65	20'61	820	0'56	18'54
3 CELJE	8'26	472	-	5	34	39	12'10	441	0'80	11'31
4 JESENICE	12'60	492	-	-	62	62	7'93	602	1'03	9'71
5 RAVNE	1'71	410	-	-	7	7	58'57	46	0'10	6'57
6 LJUBLJANA OKOL	4'07	369	-	1	14	15	24'60	164	0'40	10'93
7 KOPER	5'83	223	-	-	13	13	17'15	143	0'54	11'00
8 KRANJ	-	251	-	-	-	-	-	32	0'12	-
9 S.P.O. LJUBLJANA	8'26	215	-	-	7	7	30'71	74	0'30	10'57
10 K.O. LJUBLJANA	5'44	239	-	-	13	13	18'38	149	0'50	11'46
11 K.O. MARIBOR	4'88	164	-	1	7	8	20'50	116	0'55	14'50
12 O.G.P. LJUBLJANA	10'03	299	-	1	29	30	9'96	530	1'51	17'67
13 L.O. ŠKOFJA LOKA	5'77	156	-	-	9	9	17'33	97	0'52	10'78
14 PROJ. BIRO	-	81	-	-	-	-	-	-	-	-
15 CENTRALA	0'81	123	-	-	1	1	123'00	16	0'10	16'00
OD 1. 1. DO 30. 6. 1964	5'68	5688	-	29	294	323	17'61	4195	0'63	12'99
OD 1. 1. DO 30. 6. 1963	5'15	4936	-	27	277	254	19'43	3246	0'55	12'78

BOLEZNI V PRVEM POLLETJU 1964.

EDINICA	ŠTEVILO BOLNIH PO ENOTAH	BOLNIŠKI IZOSTANKI DNI	VSAK JE BIL POVPREČNO BOLAN DNI	% IZOSTAN. OD IZVRŠENIH DELOVNIH DNI	POVPREČNO JE ISKALO ZDR. POŠK. NA 100 ZAPOSL.
1 LJUBLJANA	1018	8.786	8,63	8,13	113
2 MARIBOR	822	9.209	11,40	5,68	60
3 CELJE	322	2.727	8,47	4,92	68
4 JESENICE	346	2.450	7,08	4,19	70
5 RAVNE	160	1.852	11,58	4,06	39
6 LJUBLJANA OKOL	225	1.989	8,44	4,64	61
7 KOPER	186	1.826	13,43	6,60	61
8 KRANJ	205	1.375	6,71	5,31	82
9 S.P.O. LJUBLJANA	116	1.062	9,16	4,35	54
10 K.O. LJUBLJANA	109	1.667	16,29	5,56	46
11 K.O. MARIBOR	110	743	6,75	3,55	67
12 O.G.P. LJUBLJANA	224	2.103	9,39	5,97	75
13 L.O. ŠKOFJA LOKA	95	889	9,36	4,76	61
14 PROJ. BIRO	15	154	10,27	3,60	48
15 CENTRALA	47	766	16,30	4,70	38
PRVO POLLETJE 1964	3936	37.507	9,53	5,62	69
PRVO POLLETJE 1963	2883	26.299	11,52	4,43	



Zadnje navodilo pred nastopom. Naše strelke na pohodu



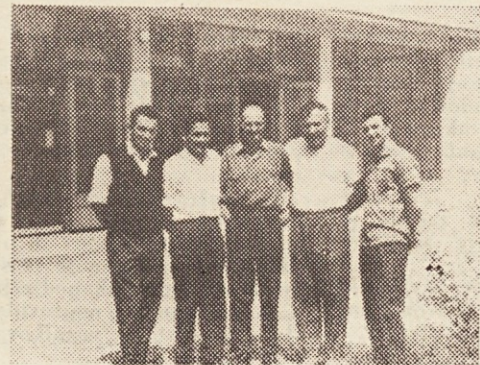
Kooperacija finančnih strokovnjakov



Na objektu E1 v Ljubljani



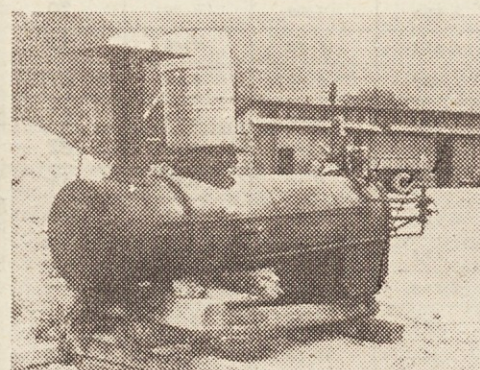
Nekje v bratski republiki



Mariborčani na predzadnjem zasedanju delavskega sveta



Tokrat je tudi tov. Martinšku nekaj počilo



Pst... Temeljita zaščita stroja. Ali je to dovolj?



VE - DE - ribič



Sjor kapetan Boško Pivčević se vraša v pristan

»Gradisov vestnik« izdaja delavski svet podjetja Gradis. Ureja ga uredniški odbor. Odgovorni urednik Lojze Cepuš. — Tiska tiskarna »Toneta Tomšič« v Ljubljani — Izhaja mesečno



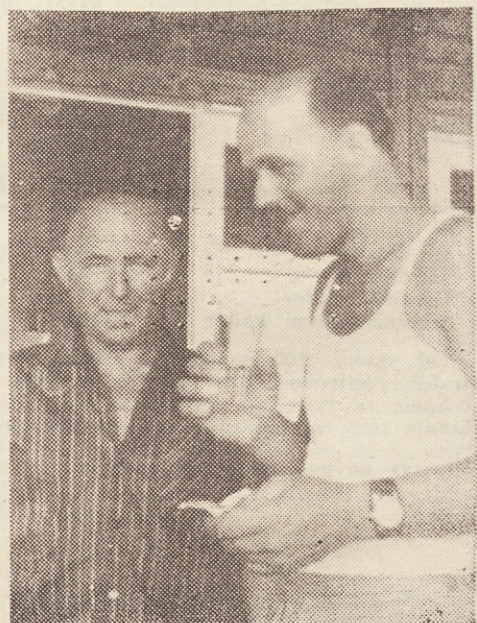
Član centralnega delavskega sveta tov. Rudi Novak iz Kopra



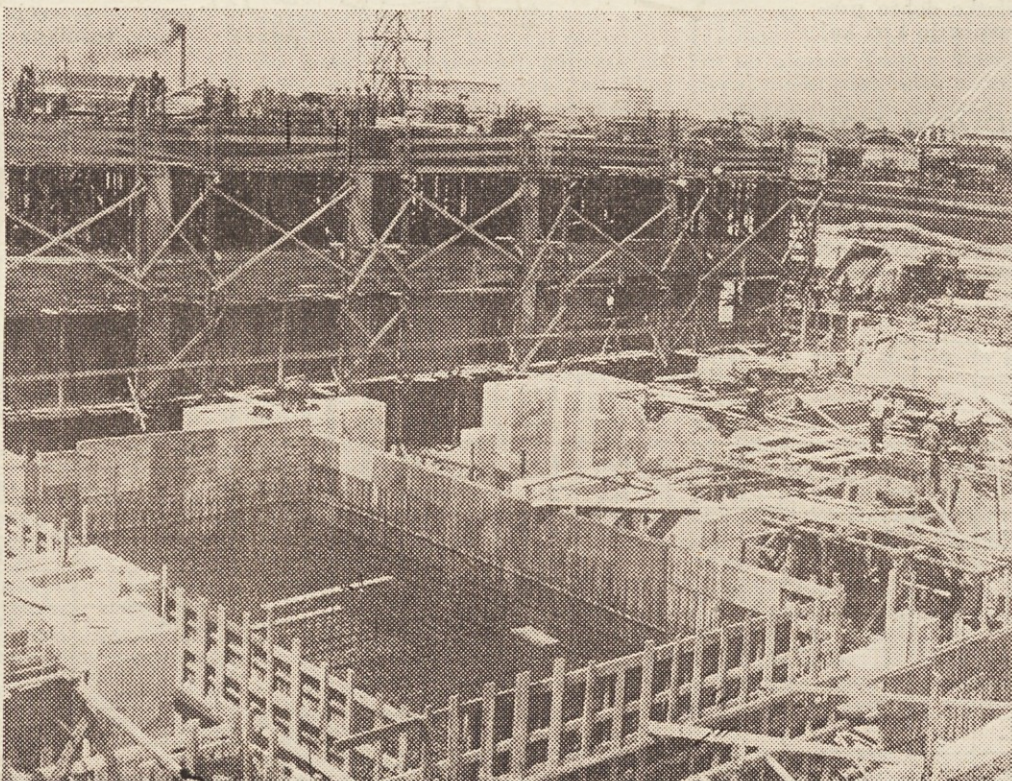
Ob petih na dvorišču centrale podjetja



Po preteku 6-mesečnega praktičnega dela so strojniki težke mehanizacije prejšnji teden položali strokovne izpite. Na sliki strojnik tov. Janušič pred izpitno komisijo pod predstvom tov. Martinška



IZ ANKARAN
Peternej... eh še dva deci ga bom



Na gradbišču Toplarne v Ljubljani. Dela hitro in vidno napredujejo



Predsednik sindikalne podružnice centrale podjetja ing. Brenčič ter Osvin Novak sva se ustavila ob pravem času



Trije »jagri« iz Maribora