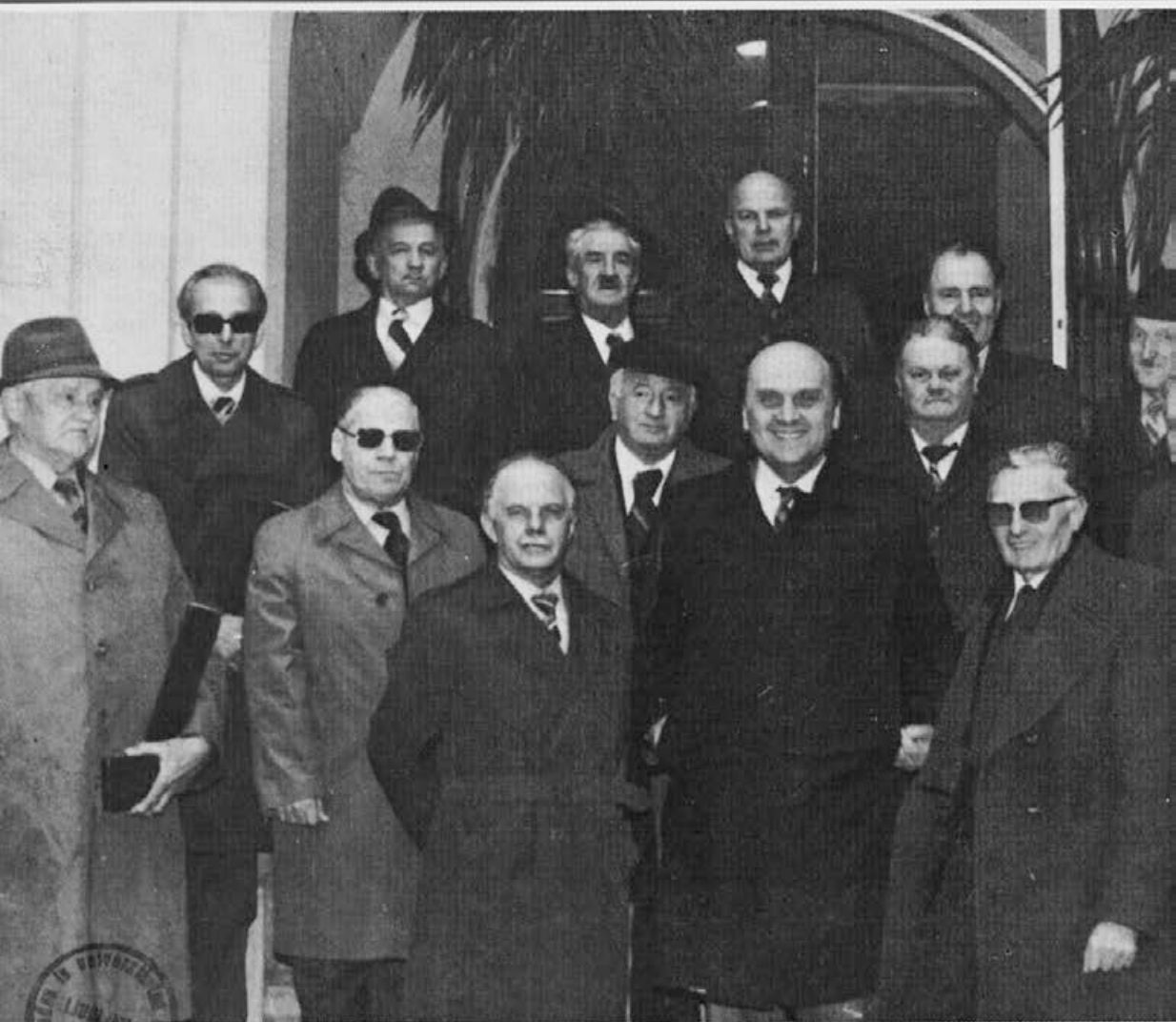


slovenski čebelar

5

Letnik LXXXV — Leto 1983



slovenski čebelar

SLOVENSKI ČEBELAR
GLASILO ČEBELARSKIH
ORGANIZACIJ SLOVENIJE

Št. 5

1. maj

letnik 85

VSEBINA

Janez Mihelič: XXXII. redni letni občni zbor ZČDS je pomemben za nadaljnje uspešno delo čebelarске organizacije	129
Jože Bregar: Čebelarjevo delo v maju	138
inž. Franc Šivic: Le ob dobrem sodelovanju čebelarjev in kmetijcev ne bo prihajalo do zastrupitev čebel	139
Ivan Krajnc: Kako bomo preprečevali rojenje in vzrejali matice za domače potrebe	140
ZČDS: Oskrba čebelarjev z motornim bencinom in plinskim oljem	144
Jože Bregar: Ljubljanska banka kreditira čebelarstvo	145
Avgust Ošljaj: Čebele in panj	146
Dušan Medved: Varoa razburja duhove	147
Anton Rozman: Strokovno srečanje avstrijskih poklicnih čebelarjev	149

IZKUŠNJE NAŠIH ČEBELARJEV

Ivan Štemberger: Uspešna zamenjava matic	150
Janko Jurca — Miro: Poplavljene čebele	151
Blaž Pavlič: Čebele v TV sprejemniku	152

ZA ČEBELARSKO KROŽKE

Jože Bregar: Obvestilo o tekmovanju

NOVICE IZ ČEBELARSKEGA SVETA

Stane Sajevec: Osnovna načela pri zapiranju čebel za krajši čas	153
Martin Mencej: Hojevi gozdovi na poti odmiranja	155
Maja Lavrič: Vzreja matic na Havajih	155

IZ DRUŠTVENEGA ŽIVLJENJA

Ernest Rečnik: Aktivnost čebelarске društva in družin Sentjur pri Celju	156
Lojze Oberžan: 80-letnica organiziranega delovanja čebelarjev v občini Laško	157
Kranjčevih sedemdeset let	159

OSMRTNICE

BILTEN MEDEX

Boris Slavec: Kreditiranje za razširitev čebelarstev naših pogodbenih čebelarjev v letu 1983	I
Čebelarški material	II
Albert Muhič: Električni stroj za odkrivanje satja	III
Ivan Esenko: Pridobivanje cvetnega prahu za prehranjevanje čebel	III

CONTENTS

83/5

Editor: The XXXII nd regular general meeting of ZČDS is important for the further work of the Beekeeping Organization	129
J. Bregar: Beekeeper's occupations in May	136
F. Šivic: Only good cooperation between beekeepers and agricultural workers can prevent poisoning of bees	139
I. Krajnc: How to prevent swarms and raise beequeens for one's own needs	140
Ošljaj: Drone comb — a trap for varroa	146
D. Medved: Varroa arouses different opinions	417
A. Rozman: Meeting of Austrian professional beekeepers	149
I. Štemberger: A successful exchange of beequeens	150
J. Jurca: The Flooded bees FOR BEEKEEPING SOCIETIES	
E. Rečnik: The activity of the Beekeeping Societies Sentjur pri Celju	156
C. Oberžan: Obituaries	157

MEDEX BULLETIN

B. Slavec: Credits for enlarging beekeeping of our contracting beekeepers in 1983	I
Muhič A.: An electric machine for uncapping comb	II
I. Esenko: Recipes for making feeders	III



XXXII. REDNI OBČNI ZBOR ZČDS JE POMEMBEN ZA NADALJNJE USPEŠNO DELO ČEBELARSKÉ ORGANIZACIJE

Občni zbor Zveze čebelarških društev Slovenije je nedvomno najpomembnejše vsakoletno delovno srečanje slovenskih čebelarjev — delegatov čebelarških organizacij. Tudi letošnje leto se je 32. občnega zbora ZČDS, ki je bil 26. 3. 1983 v Ljubljani, udeležila večina delegatov čebelarških organizacij iz vse Slovenije. Poleg delegatov so se občnega zbora udeležili tudi gostje: predstavnik komiteja za kmetijstvo SR Slovenije in republiške veterinarske uprave, predstavnik kmetijskega inštituta Slovenije in predstavnik podjetja Hp Medex.

Po izvolitvi članov delovnega predsedstva so delegati potrdili predlog dnevnega reda, ki je vseboval trinajst točk. Že pri drugi točki je bila na vrsti podelitev odlikovanj Antona Janše I. stopnje. Predsednik komisije za odli-

kovanja in priznanja ZČDS tov. Matija Božič je nato v svojem govoru poudaril zasluge odlikovancev za razvoj slovenskega čebelarstva in čebelarške organizacije. Predlogov za odlikovanja je bilo letos zelo veliko, vendar sta se komisija in izvršni odbor ZČDS odločila, da odlikujeta z redom A. J. I. stopnje le šestnajst zaslužnih čebelarjev. Od teh so štirje odlikovanci iz sosednje Avstrije, to je iz ČD Šmihel na Koroškem; tem bodo izročili odlikovanja ob 100-letnici ustanovitve njihovega društva. Ta jubilej pa bodo praznovali v letošnjem letu.

Predsednik ZČDS tov. Andrej Petelin je nato izročil odlikovanja naslednjim čebelarjem: Stanku Abrahamu — ČD Mežica, Francu Albrehtu — ČD Rakek, Vinku Brenčiču — ČD Ptuj, Ivanu Dolšini — ČD Velike Lašče,

Predsednik Andrej Petelin izroča odlikovanja Antona Janše odlikovancem



Francu Fajmutu — ČD Črna na Koroškem, Ivanu Jurgecu — ČD Ptuj, Slavku Kranerju — ČD Selnica ob Dravi, Evghenu Kuštorju — ZČDO Murska Sobotna, Francu Lavrenčiču — ČD Selnica ob Dravi, Lojzetu Ličenu ČD — Nova Gorica, Otu Primožiču — ZČDO Žalec, Ivanu Tomšiču — ČD Ilirska Bistrica.

Odlikovani pa so bili naslednji čebelarji iz ČD Šmihel na Koroškem: Luka Boročnik, Ivan Merkač, Jože Pečnik in Kristo Srienc. Občni zbor se je nadaljeval s poročili o delu v preteklem mandatnem obdobju. Prvo poročilo o delu ZČDS je prebral predsednik tov. Andrej Petelin, ki je v zelo jedrnatih besedah in z velikim občutkom za najpomembnejše probleme čebelarstva v Sloveniji med drugim povedal tudi naslednje:

POROČILO O DELU

Zdajšnje gospodarske razmere vplivajo tudi na čebelarstvo. Čebelarstvo je sestavni del našega kmetijstva, ki sodi med prednostne naloge. Vendar mu to ne daje kakšne večje prednosti, ker kmetijstvo pestijo težave pri oskrbi z repromaterialom in še posebej velike podražitve sredstev za pridelavo. Kljub temu je dalo kmetijstvo več kot prejšnja leta in je prispevalo svoj de-

lež k stabilizaciji. Podobno velja tudi za čebelarstvo. Imeli smo srednje dobro letino, ponekod boljše, drugod slabše. Pri oskrbi z repromaterialom ni bilo večjih težav, največ še pri oskrbi s satnicami, kar je velik problem za začetnike. Vedno bolj naraščajo cene čebelarski opremi, kar že vpliva na pridelovalne stroške. Vedno bolj žgoče vprašanje je dobava zdravil, še posebej za zatiranje varoze in noseme. Lani še ni bilo večjih težav pri nabavi pogonskega goriva, letos pa to vedno bolj občutimo. Skratka, čebelarstvo se spoprijema s težavami, ki že vplivajo na slabše izkoriščanje naravnih dobrin in na količino čebeljih pridelkov.

Če hočemo napraviti več, pridelati več za domačo porabo in za izvoz, se moramo še bolj oprijeti svojih društvenih in poslovnih organizacij. Za preteklo leto, tako je bilo tudi prej, je značilno, da je naša organiziranost čvrstejša in tudi sposobnejša. Danes delujejo 204 društva vključno z družinami, 21 občinskih in medobčinskih zvez. Nekoliko se je povečalo število članov in imamo jih že več kot 7500. Slovenskega čebelarja prejema nad 8500 čebelarjev. Po statističnem popisu imamo 126.665 panjev, kar dokazuje, da se članstvo in število naseljenih panjev povečuje. Toda niti s številom organiziranih čebelarjev niti s števi-

lom gospodarskih panjev ne moremo biti zadovoljni. Zunaj naše organizacije je še precej čebelarjev; večinoma so manjši, ki še ne čutijo potrebe po organiziranju. Tudi mi nismo napravili dovolj, da bi jih pritegnili v naše vrste. Neorganizirani čebelarji bodo težko vzdržali, še posebej pri organiziranem zatiranju kužnih bolezni in njene najhujše predstavnice varoze.

Izvršni odbor se je sešel petkrat in obravnaval glavna vprašanja čebelarstva. Prav tako so se shajale komisije, ki so opravile pomembne naloge. Izvršni odbor je obravnaval vse predloge in sklepe zadnjega občnega zbora in jih je večinoma tudi uresničil. Delegatom je predloženo finančno poročilo, ki prikazuje finančno stanje naše Zveze. Prav vsega ni bilo mogoče opraviti, nekatere stvari bodo morale počakati še nekaj časa. Pri tem mislim na ČIC, o katerem smo razpravljali lani. Danes naša Zveza nima možnosti, da bi nadaljevala gradnjo. Tudi če bi ga zgradili, ne bi bili sposobni vzdrževati režijo, kaj šele funkcionalne in materialne stroške. Nekateri menijo, da bi začeli gostinsko dejavnost, ki bi pokrivala stroške. Ne samo, da bi se s tem oddaljevali od namembnosti centra, tudi drugače iz te moke ne bi bilo kruha. ČIC vzdržujemo, uporabljajo ga za skladišče, zanj dobivamo najemnino 91.000 din letno, kar gre za tekoče stroške. Vse drugo naj kar počaka lepših časov. Izgubiti nimamo kaj, nihče ga ne namerava prodati ali drugače odtujiti. Če se bodo kdaj drugače odločili o njegovi usodi, je njihova stvar.

Vzrejni center pod Rožnikom vzdržujemo. Imamo pogodbenega čebelarja, ki vestno opravlja svoje delo. Zazimili smo 16 AŽ panjev in 15 LR panjev. Čebele so razen enega LR panja dobro prezimile. Lani smo prodali 10 AŽ in 4 LR panje. Dosegli smo manjši presežek dohodka 4.405 din. Pomembno je, da se center finančno vzdržuje, kar za tako ustanovo ni lahko.

O nadaljnji usmeritvi vzrejnega centra je IO razpravljajal na zadnji seji. Sklenil je, da je treba napraviti pri vzreji matic in selekciji čebel korak dalje. V celoti je sprejel predlog posebne skupine (ZČDS, RK KGP), da je potrebno začeti uresničevati pravilnik o pogojih za vzrejo in promet matic ter organiziranje plemenšč. Po pravilniku je ZČDS naloženo, da v letu 1984 začne progno testirati trotarje, ugotavljati pasemsko čistost matičarjev in trotarjev ter izdajati potrdila o pasemski čistosti za rodovno čiste čebele. Izdelati mora tudi potrebne kartice za evidenco. Omenjene naloge presegajo kadrovske in finančne možnosti naše Zveze. Vsi smo zainteresirani, da začnemo uresničevati pravilnik. Lani so pri Medexu vzredili 4.000 matic, letos jih bo 10.000. Tudi naša društva in družine že vzrejajo matice in se pripravljajo na razširitev. Tu ne more biti polovičarstva in amaterskega dela, zato je treba ustanoviti pri znanstveno raziskovalni ustanovi, najprimernejši bi bil kmetijski inštitut, posebni čebelarski oddelek. ZČDS pa naj bi dala na razpolago v ta namen svoj vzrejni center pod Rožnikom. Seveda ne bi bilo nobene spremembe lastništva, center bi ostal last Zveze.

Menimo, da bi naš center opravljal svojo vlogo pri vzreji in selekciji. Poleg tega bi bilo v njem več raznih tečajev; razpisani so že za začetnike in vzrejevalce matic, za kar je veliko zanimanje. Kasneje bi se tem tečajem pridružili še drugi. Center bi stvarno postal strokovno žarišče vzreje in selekcije ter izobraževanja. Ob tej aktivnosti bodo odpadle razprave o upravičenosti takega centra pod Rožnikom. V tem ne bo ČIC nič prikrajšan, verjetno bo prej uporaben za slovensko čebelarstvo.

V plemenilni postaji A. Janše pod Zelenico je stanje nespremenjeno. Stroške imamo samo z zavarovalno premijo. Postajo oskrbuje tov. Jalen.

Komisija za vzrejo matic je namenila že doslej pozornost gornjemu vprašanju, še večjo bo namenila letos. V skupni program je treba vključiti vse plemenilne postaje, naše organizacije pa morajo prevzeti obveznost, da bodo na svojem območju vložile napore za izboljšanje naše kranjske čebele. Boljša prihodnost našega čebelarjenja je le v razširitvi najboljših rodov, ki bodo dali več pridelkov v veselje in korist čebelarjev in celotne naše družbe. Ne more nam biti vseeno, kakšne čebele imamo v razmeroma dragi čebelarški opremi.

Na lanskem občnem zboru je bilo precej pripomb na tiskovni sklad. V zaključnem računu je podan obračun tiskovnega sklada za vsa leta nazaj. Iz tega se vidi, koliko denarja je bilo zbrano in za kaj je bil uporabljen. Pripombe so bile tudi, zakaj knjige »Čebelarstvo« ni izdala ZČDS in je ni sofinancirala iz tiskovnega sklada. O tem je razpravljal izdajateljski svet Slovenskega čebelarja in IO. Zavzela sta stališče, da naj tudi druge založbe izdajajo čebelarske knjige, ki niti ne gredo slabo v prodajo. Iz naših sredstev pa naj se financirajo cenejše strokovne, ne razkošne, ki bodo prišle v najširši krog čebelarjev. Nimamo namreč več sto milijonov, da bi založili ali pa tudi regresirali drage knjige.

Po zadnjem občnem zboru je bila na prijavo opravljena revizija SDK. IO je v navzočnosti inšpektorice SDK obravnal zapisnik in sklepe, ki jih je v celoti v danih rokih tudi uresničil. Ni bilo ugotovljenih finančnih nepravilnosti, bile so le napačno vknjižene na posamezne konte. Uresničen ni bil le sklep o prenosu sredstev iz hranilne knjižice na žiro račun. Na ta sklep smo se v roku pritožili na glavnega direktorja SDK Slovenije. Odgovora na našo pritožbo do danes še nismo dobili. Sklep IO je, da izkoristimo vse pravne možnosti, do spora na ustavnem sodišču SRS. Ne moremo se sprijazniti s tem, da z zbranimi sredstvi naših čla-

nov ne bi ravnali tako kot s članarino v drugih podobnih organizacijah. Ne more nam biti vseeno ali se ta sredstva obrestujejo ali ne. Za vezana sredstva so danes precejšnje obresti. Na žiro pa ni nobenih. Pregled inšpektorice SDK nam je veliko pomagal pri urejevanju naše administracije. Toda vprašanje je, ali je treba v samoupravni družbeni organizaciji tako urejati medsebojne odnose. Menim, da je to mogoče drugače in še bolj uspešno bi bilo.

Ob gornjih zadevah sem se zadržal nekoliko obširneje. Odgovoriti je bilo treba na vprašanje in sklepe zadnjega občnega zбора. Občnemu zboru sporočam, da je IO z vso odgovornostjo in zavzetostjo obravnaval gornje vprašanje in sklepal o njih. Morda bi lahko več naredili. S sredstvi smo gospodarili kot upravljalci združenih in družbenih sredstev. Uporabljali smo jih le za najnujnejše naloge. Nekoliko smo popravili tudi osebne dohodke stalnih in pogodbenih delavcev.

Naša čebelarske organizacije iz leta v leto nadaljujejo strokovno izobraževanje svojih članov. Nič koliko je bilo tudi v letošnji zimi predavanj, ki so dala našemu članstvu nova spoznanja in utrditve dosedanjega znanja. Naša Zveza se vključuje v izobraževalno delo z že objavljenimi razpisi za tečaje. V teku je tudi popis predavateljev, ki se pripravljajo na naš razpis. Tako bi organizirali skupino predavateljev, ki bi predavali predvsem v večjih društvih, kjer nimajo ustreznih predavateljev.

Naša Zveza bo tudi letos organizirala dvodnevno strokovno posvetovanje na gospodarskem razstavišču. Nadaljuje posvetovanja, ki so zaradi zanimivosti privlačna za čebelarje in se jih zvesto udeležujejo. Nekaj zadnjih posvetovanj je dalo poudarek zatiranju kužnih bolezni, predvsem varoze. Tudi letos ne bomo zanemarili tega, večji poudarek pa bo na vzreji in selekciji.

Ne moremo pričakovati več pridelka samo s tehnologijo, vzrejanjem in zdravstveno zaščito. Bolj zavzeto moramo odbirati najboljše rodove čebel, ki bodo jedro znanstveno raziskovalnega in pospeševalnega dela.

Slovenski čebelar že desetletaja opavlja kar se da pomembno vlogo pri organizacijskem in strokovnem delu. Skrajšati bo treba osmrtnice. Ta predlog so sprožili tudi v naših društvih in na IO ZČDS. Tudi na kratko, zgoščeno in s sliko v Slovenskem čebelarju se lahko z vsem spoštovanjem spomnimo naših umrlih članov.

Opazno je, da se za čebele zanimajo tudi mlajši ljudje. Temu naj vse naše organizacije posvetijo posebno skrb. Med te sodijo tudi šolski čebelarski krožki, ki so se precej razmahnil. Lahko bi jih bilo še več, primanjkuje pa dobrih mentorjev in tudi oprema ni več poceni. Tudi letos bo v maju tekmovanje v Ptuj. Priprave so že oživele. Prepričani smo, da bo uspelo, kot je še vedno doslej. Vedno bolj je navzoča misel, da bi zaradi velikega števila nastopajočih kazalo poprej opraviti območna tekmovanja. Najboljše ekipe naj bi se pomerile na republiškem tekmovanju.

Precej dobro smo se pripravili tudi na zdravstveno varstvo čebel. Nič koliko predavanj je bilo po naših društvih. Republiška veterinarska uprava je pripravila z našim sodelovanjem precej tečajev z nad 600 tečajniki za čebelarske preglednike. Velika večina je uspešno opravila ustrezeni izpit. Nekateri strokovnjaki niso bili naklonjeni preglednikom. Vendar je le prevladal predlog, ki ga je odločno zagovarjala naša Zveza, da je treba usposobiti čebelarske preglednike za boj proti kužnim boleznim, še posebej proti varozi.

Sami veterinarji brez preglednikov ne bi bili kos tej naravni nadlogi. Za take tečaje je še vedno veliko zanimanja. Venomer se pojavljajo zamudniki. Zato bi morali tečaje nadaljevati v

prihodnji zimski sezoni. Še več, v prihodnjih letih naj bi take tečaje in nekaj skrajšani obliki obiskali vsi čebelarji. Dobro ovedeni in strokovno usposobljeni bomo kos tudi varozi.

Podobno kot za kmetijstvo je problem oskrbe z zaščitnimi sredstvi. Uporabljamo tista zdravila, ki so nam dosegljiva. Ni koristno preveliko mešanje, ker se lahko zgodi, da ne bodo učinkovala. Tudi varoza je prilagodljiva. Trenutno so na razpolago varitan, apiakaridim in folbeks. Krka pripravlja že novo zdravilo, ki bo bojda na razpolago v jeseni.

Z RTV in drugimi sredstvi javnega obveščanja imamo dobre stike in so pripravljene objavljati aktualne prispevke iz čebelarstva. Dogovorjeni smo tudi s slovensko kmetijsko oddajo »Ljudje in zemlja« v aprilu in oktobru za prispevek o čebelarstvu. Posebno bomo poudarjali pravilno uporabo strupenih škropiv.

V prihodnje moramo napraviti še več za posodabljanje čebelarske opreme. Od najboljšega je treba vzeti najboljše in to ponuditi našim čebelarjem. Res je oprema draga, še dražja pa je tista, ki ni dobre kakovosti in ni praktična. Ne gre samo za krik mode in odločanje trgovcev. Čebelarji morajo reči svojo besedo. Nekaj je bilo sicer napravljeno, a ne dosti. Končno smo le dobili izpopolnjen 10-satni AŽ panj, ki je pred standardizacijo. Ostal bo v starih zunanjih merah. Izpopolnitev je v mreži za uničevanje varoze, novem pitalniku in široki matičini rešetki. Izdelali naj bi ga iz boljšega lesa, kot ga sedaj uporabljajo nekateri izdelovalci panjev. Tudi drugi opremi je treba nameniti vso skrb. Čas je, da napravimo daljši korak, kot nam ga je uspelo napraviti doslej. Prepotrebni bi bili tudi tipski načrti za čebelnjake na predelanih tovornjakih in avtobusih, za manjše čebelarje pa preurejene prikolice za osebne avtomobile. V tej smeri je že začela akcijo naša komisija za tehnologijo.

Vedno več je že tudi tržnih pridevalcev, ki jim čebelarjenje pomeni važen dopolnilni ali pa kar glavni vir dohodka. Vedno več je prevaževalcev, dobro opremljenih in sposobnih za dobro izkoriščanje paš. Zato je še kako pomembna opazovalna služba. Ta služba je že kar dobro organizirana. Ne samo Medexova, posamezna društva imajo svoje opazovalce in zraven njih imajo večji prevaževalci svoje vire informacij. Ni prav redek primer prikrievanja resnične količine pridelkov. Ponekod so tudi nerazpoloženi do prevaževalcev. Neka občinska zveza je dobila letos sporočilo: »Prevaževalcem mora biti jasno, da zaradi nastale situacije niso na našem področju niti najmanj zaželeni. Ne zaupamo tudi njihovim zagotovitvam o zdravju čebel, ker so postopki, s katerimi pridejo do potrdil, nezanesljivi«. Torej nevšečnost za ene in druge. Najti je treba skupen jezik. Kar se da, je treba izkoristiti naravne danosti čebelje paše. Seveda je treba še bolj poskrbeti za zdravstveno stanje čebel, ker nesreča prerada pride sama od sebe, ne da bi jo izzivali.

Pred nami je zelo pomembna naloga: ureditev pašnega katastra. Ugotoviti moramo, kar ne bo prav težko, kakšne paše imamo in kakšne so zmogljivosti. Že na zadnjih občnih zborih naših društev je bilo o tem precej govora, prevladalo je stališče, da naj ne sprejemajo pašnih katastrof posamezne družine in društva. Obstoji nevarnost zapiranja območij le za domače čebelarje, kar bi zmanjševalo celoten pridelek medu in drugega.

Ob naporih za pridobivanje več hrane za domačo porabo in za izvoz pridobiva pomen tudi čebelarstvo. Gre za organizirano tržno pridelovanje. Gre za pridelovalno sodelovanje — kooperacijo, za združevanje dela in sredstev z družbeno organizacijo združene ga dela oziroma zadrugo. Brez dvoma je bilo v zadnjih letih pri kooperaciji precej napravljenega. Medex v tem pogledu v Jugoslaviji prednjači. Ko-

operacijo ima z nad 1.800 čebelarji; od od teh jih je 600 v Sloveniji, resda večinoma bolj ali manj na kupoprodajni podlagi. Ima pa tudi okoli 60 čebelarjev, ki združujejo delo in sredstva v celotnem delovnem času. Ta organizacija veliko vlaga v razvoj. Velike uspehe so dosegli pri čebeljih izdelkih, ki so zelo znani doma in tudi zunaj naših meja. Razvili so tudi prirejo gospodarskih matic, lani 4.000 letos naj bi jih bilo 10.000. Prav tako dosega uspehe tudi čebelarska zadruga, ki seveda posluje v manjšem obsegu.

Ob navajanju gornjih podatkov ne gre za nekakšno hvalnico Medexu. Gre za oceno na poslovnem področju, ki vseeno ni doseglo svojega vrhunca. Vložiti je treba še nadaljnje napore, da bi se razširil krog kooperantov in članov zadruga. Le tako bo na tržišču več medu in drugih pridelkov. To naj bi pomagalo razvijati naša društva. Seveda pa je to prvenstvena naloga Medexa in zadruga. Ne morejo se zadovoljevati s pretežno kupoprodajnimi odnosi. Medsebojni dohodkovni odnosi se morajo ustvarjati na čvrsti dohodkovni podlagi vložene ga dela in sredstev. O teh stvarih pa morajo odločati kooperanti v samoupravnih organih kooperacije skupno z delavci. Odločati morajo o poslovni politiki, ki bo v korist njim in delavcem. Tega danes manjka. Kooperanti se pritožujejo, da nimajo vseh samoupravnih pravic, da prevzem medu ni v redu, da pristransko ocenjujejo kakovost, pritožujejo se zaradi odnosa nekaterih delavcev do njih, težave so pri kreditiranju v oddaljenih krajih, pri oskrbi z repromaterialom itd. Toda ni nobenih nepremostljivih problemov, ki se ne bi dali z dobro voljo in razumevanjem razrešiti v najkrajšem času. Zato ni odveč naše priporočilo, da naj se kooperantski odnosi razvijajo po zakonu o združevanju kmetov. To so na potezi Medex in kooperanti. Naša društva pa naj vzpodbudijo še več čebelarjev za tržno predelavo, za kooperan-

te Medexa ali člana čebelarške zadruge. Ne moremo in ne smemo se več ločevati na medexovce in na nemedexovce, kar se ponekod že dogaja. Vsi smo čebelarji, nekateri bolj drugi pa manj poslovno usmerjeni. Vsem skupaj pa ni vseeno, kako je in kako bo s čebelarstvom.

Danes imamo na dnevnem redu tudi obravnavo o spremembi naših pravil. Večinoma smo upoštevali predloge naših čebelarških organizacij. Opozoril bi samo na novost, da naj bi poslej imela vsa društva oziroma družine svojega delegata na občnem zboru. To je naša velika prednost in tudi odgovornost, da bodo delegati prihajali na občni zbor. Drugače bo problem sklepčnost. Prav tako je tudi predlog za člane IO po območjih, s čimer bo uresničena zahteva po zastopanosti vseh območij.

Na dnevnem redu je tudi sprejem zaključnega računa in proračuna ter članski prispevki za leto 1984. Vabim vse delegate, da sprejmejo predlagane predloge. Pričakujemo pripombe, da še nismo predložili programa za leto 1984, ki bi opravičeval tako povišanje članarine. Čeprav je v % povišanje znatno, pa ob vseh povišanjih v resnici ni veliko. Težko je danes načrtovati v tako nemirnem gospodarskem položaju. Če bodo nastali presežki, bodo delegati odločali, kam bodo šla sredstva. Omenim naj še to, da je naša vrhnja organizacija SPOJ v velikih finančnih težavah. Že letos se bo povečala članarina za SPOJ od 15.— din na 20.— din. Če bomo hoteli obdržati to organizacijo, bomo morali prispevati večji delež.

Na koncu še nekaj besed o bencinskih bonih in sladkorju. IO je poslal svoj predlog o dodelitvi bonov za pogonska goriva že 24. decembra 1982. Dogovarjali smo se z republiškim komitejem za tržišče in splošne gospodarske zadeve. Pričakovati je bilo, da bonov s 1. aprilom ne bo več. Vendar ni bilo tako. Kaže da bo odredba o njih podaljšana. Odločno smo se zavzemali,

da bi dobili čebelarji, člani naše organizacije, določene količine goriva za oskrbo čebel, kar je še posebej pomembno pri spomladanskih opravilih in zatiranju varoze. Druge količine pa bi dobili na registrirana prevozna sredstva. Kooperanti pa naj bi dobili še določene količine za oddane pridelke, podobno kot to velja v kmetijstvu. Vendar se je vse skupaj zavleklo in je šele zdaj pred uresničitvijo.

Še nekaj besed o oskrbi s sladkorjem. IO je zavzel stališče, da je treba uporabiti obstoječe načine oskrbe s sladkorjem preko grosistične trgovine. Tako se uspešno oskrbuje večina naših organizacij. Priporočamo, da se po tej poti oskrbijo tudi drugi, ki še ne delajo tako. Vsi se oskrbimo v času, ko je dovolj sladkorja in ne povzročajmo porabniške mrzlice. Kakšnih regresov ne moremo pričakovati.

Opravičujem se, da sem vas zadrževal z razmeroma dolgim poročilom. O vsaki stvari nekaj besed in se jih nabere za celo kopico. Prepričan sem, da bomo s skupnimi napori premostili vse težave. Imamo čvrsto tradicionalno čebelarsko organizacijo, imamo Medex in čebelarsko zadrugo, manjka nam še znanstveno raziskovalno jedro, kar bomo po vsej verjetnosti tudi dobili, izboljšuje se sodelovanje z veterinarsko službo itd. Čebelarstvo je sestavni del kmetijstva, zato je potrebno, da se včlanimo v Zadržno zvezo Slovenije, ki združuje organizacije združenih kmetov. V tej organizaciji bomo najlažje našli skupne interese pri nadaljnjem razvoju.

Naša društvena organizacija nima srednjeročnega načrta. Vključujemo se po svojih možnostih v večje pridelovanje, dosegli smo že nekatere uspehe, še mnogo dela pa je pred nami. Zato strnimo svoje vrste, vključiti moramo še neorganizirane čebelarje, razvijajmo tržno čebelarjenje, ki naj se združuje v delovni organizaciji, spodbujajmo ljubiteljsko čebelarjenje, pridobimo več medu in drugih čebeljih pridelkov

za domačo porabo in za izvoz. To naj bo tudi prispevek k stabilizaciji našega gospodarstva in k nadaljnjemu razvoju naše samoupravne družbe.

V nadaljevanju so delegati sprejeli poročilo nadzornega odbora, potrdili so zaključni račun za leto 1982, po razpravi so sprejeli spremembe in dopolnila pravil ZČDS, sprejeli so sklep o ustanovitvi sklada Antona Janše, katerega osnovni namen je nagrajevati in spodbujati strokovne dosežke na področju čebelarstva, sprejeli so tudi delovni program ZČDS za leto 1983

ter finančni načrt za tekoče leto, po razpravi pa so potrdili tudi višino članarine ZČDS za leto 1984, ki bo 450 din na člana in dva din od ekonomskega panja.

Delegati so se tudi strinjali, da ZČDS stopi v članstvo pri Zadružni zvezi Slovenije.

V prihodnji številki bomo objavili zaključni račun ZČDS za leto 1982, popravljen in dopolnjen pravila ZČDS in dodali poročilo o razpravi delegatov.

Urednik

ČEBELARJEVO DELO V MAJU

JOZE BRFGAR

Mnogi trdijo, da je maj za čebelarja in čebele najpomembnejši mesec. Vreme se v tem obdobju že ustali. V začetku meseca je sadno drevje že popolnoma razcvetelo, na nekaterih območjih Slovenije pa zdaj že odcvita. Za sadno drevje sicer trdijo, da ne daje dovolj nektarne paše, prav gotovo pa je izredno bogata pelodna; pelod pa je v tem času najburnejšega razvoja družin čebelam še kako potreben. V mnogih krajih nastane med cvetenjem sadnega drevja in v začetku travniške paše krajša doba skromnih virov nektarja. Sredi meseca ali pa že prej zacveti akacija. Slovenski čebelarji jo lahko izkoristijo doma, v Primorju ali pa v Prekmurju. Vsekakor še ni bilo leta, ko ne bi čebele na tem dišečem cvetočem drevju nabrale vsa jnekaj. Proti koncu meseca lahko po akaciji ponekod že pričakujemo tudi začetek paše na smreki. Če je takrat vreme ustrezno, lahko pričakujemo zelo izdatno bero.

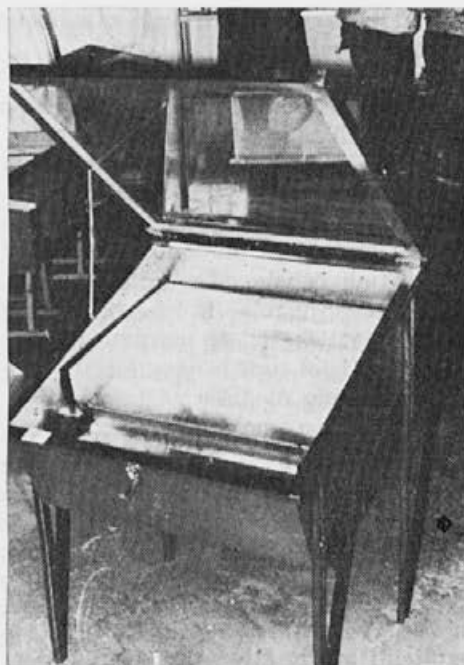
V tem času je razvoj družin najbolj buren. Zdaj bomo že morali vsem družinam odpreti medišča, nakladnim panjem pa večinoma dodati tretjo naklado. Če imamo družine, ki jim nekako do sredine maja zaradi šibkosti še ne moremo odpreti medišča, jih lahko za

to leto odpišemo. V večini primerov jih bomo porabili za rezervne družinice, ki jim bomo vzgojili nove matice. Družine, ki so se normalno razvijale, bodo že na začetku meseca na vrhu razvoja ali pa tik pred njim. Zdaj je nujno potrebno, da jim vedno zagotavljamo dovolj prostora za zaleganje in za dnevno bero. Če je čas cvetenja sadnega drevja ugoden, je idealno za dodajanje satnic. Praviloma jih lahko vstavimo ob gnezdo; ker pa so takrat družine že dovolj razvite, jih lahko vstavljamo v sredino gnezda. Čebele jih bodo zgradile v nekaj dneh in matice jih bodo zalegle. Tako bomo dobili tudi najlepše satje. V medišče bomo prestavljali le starejše satje. Pri nakladnih panjih bomo v tem času poskrbeli, da bodo vse družine v dveh nakladah in jih bomo po potrebi zamenjavali. Dobrim družinam bomo v začetku meseca že dodali tretjo naklado, proti koncu meseca pa bo to potrebno storiti vsem. Pod tretjo naklado bomo lahko dodali matično rešetko. Vsekakor je nujno upoštevati, da tedaj družine izredno hitro preidejo v rojilno razpoloženje. Največ dela imajo čebelarji prav s krotitvijo le-tega. Najuspešneje se proti temu borimo z mlado matico. S takšno

družina v tem letu ne bo rojila. Seveda zaviramo rojilni nagon tudi z dodajanjem satnic v gradnjo in z izrezovanjem tratovne. Delno oviramo rojilni nagon tudi z napravljanjem rezervnih družin. V polovičarja, štiri-, pet- ali sedemsatarja prestavimo z dovolj čebelami tri ali štiri sate z zalego in sat ali dva z medom in cvetnim prahom. Te družinice bomo potem napajali ali pa jim dodajali redko sladkorno raztopino. Po tednu dni jim bomo podrli vse zasilne matičnike. Iz njih ne moremo pričakovati najboljših matic. Matičnike bomo vzeli in jih vcepili iz najboljših družin, ki se pripravljajo na rojenje. Najbolje je, če jih dobimo iz prelegajočih družin. Če smo svoje delo pri tem dovolj zgodaj načrtovali, pa že nekaj let sem lahko dokaj kvalitetne matičnike ali matice, oplojene in neoplojene, tudi kupimo.

Pri gradnji tratovine bodo družine v tem mesecu zelo aktivne. Ker zdaj uporabljamo tratovino kot past za zajedalce varoe, jo bomo redno in pravočasno izrezovali ali iztresali bube iz satja. Redno izrezovanje je postalo za intenzivno čebelarjenje nujno. S tem bomo zajedalca v teku leta, ko nimamo za boj proti njemu drugih sredstev, vsaj delno obvladovali.

Poleg drugega je tudi za ta mesec nujno povedati nekaj o krmljenju. Jasno je, da družin ne bomo krmili v dneh, ko imajo možnost nabrati dovolj v naravi. To bomo storili ob dneh ali v obdobjih, ko zaradi naravnih ali vremenskih razmer čebele ne bodo nabirale in bo obstajala nevarnost, da bi matice prenehale zalegati. Vsekakor pa je nujno, da skrbimo v tem času za čim stalnejše zaleganje, ker morajo biti družine na vrhuncu moči čim dlje. Krmo lahko dodajamo v obliki redke sladkorne raztopine ali tudi v obliki sladkornih pogač. Vsekakor v tem času ne bomo dodajali krmi pravnobnih zdravil ali kakšnih drugih dodatkov.



Dober sončni topilnik za vosek nam lahko reši marsikatero kילו voska, ki bi nam ga lahko uničila voščena večša.

Kljub vsej skrbi se bo vseeno zgodilo, da nam bo kakšna družina izrojila. Na to moramo biti vedno pripravljeni. Pripravljen moramo imeti panj in satnike s satnicami. Roj ogrebemo v ogrebalknik in ga postavimo na hladno. Proti večeru ali v mraku ga preneseemo v pripravljeni panj. Panj zapremo in ga nekaj dni pustimo pri miru. Potem lahko pregledamo, kako dela. V tem primeru mu bomo morali najbrž gnezdo prestaviti na sredino in ga začeti krmiti na zalego. Zavedati se moramo, da nam roj v tem letu najbrž gospodarsko ne bo zanimiv. Roj bomo vstavili v panj samo na satnice. Tako bodo namreč čebele gradile najlepše satje. Seveda bomo tudi vstavljenemu roju vstavili gradilni satnik za tratovino. Prepričati se moramo tudi o starosti matice in poskrbeti za njeno morebitno zamenjavo. Takoj ob izrojitvi pa moramo pregledati tudi izrojenca. Poskrbeti moramo, da ne bo rojil še

drugič in se prepričati tudi o zaleganju mlade matice.

Med prestavljanjem založenih satov iz plodišča v medišče smo seveda nehoti predstavili tudi nekaj trotovske zalege. Ta se je v medišču izlegla, troti ne morejo skozi matično rešetko in tako tudi ne ven. Lahko se zgodi, da poginejo in prekrijejo matično rešetko tako, da tudi čebele ne morejo skoznjo. Ob izletavanju mladih čebel in trotov na orientacijske izlete moramo trotom omogočiti izlet tudi iz medišča. Lahko odpremo žrelo medišča za nekaj ur in opazujemo. Ko smo dobili vtis, da troti ne prihajajo več ven, medišče zapremo. Seveda lahko pustimo medišče tudi kar odprto. Danes se skoraj nihče več ne ukvarja s tem, da bi trote lovili pred žreli in jih uničevali.

V tem času bomo le redko naleteli na trotavo družino, večkrat pa bomo ugotovili brezmatičnost in zasilne matičnike. Največ matic v tem času pogine po nesreči med čebelarjevimi posegi. Osiroтели družini bomo dodali rezervno družinico ali matico iz take družinice. Pogosteje pa se bo zgodilo, da bomo ob pregledu ugotovili, da se je matica na kakršen koli način prerinila v medišče. V takem primeru bomo vse sate iz medišča vzeli ven in jih zložili na kozico. Najprej bomo poiskali pot, po kateri je matica prišla v gornji del panja, in to popravili. Hhkrati bomo pregledali stene panja, če se kje na njih ne zadržuje matica. Če jo bomo opazili, lahko odstranimo matično rešetko in jo ometemo na satnike ter pazimo, da zleze mednje, potem pa matično rešetko spet postavimo na njeno mesto. Matico lahko tudi preprosto primemo in jo damo na sat, kjer jo želimo imeti. Sate, ki smo jih postavili na kozico, če matice nismo našli na stenah panja, po vrsti temeljito pregledamo. Verjetneje jo bomo našli na zalegi kot na medenih satih. Sat z matico seveda postavimo posebej, nato pa uredimo družino tako, kot jo želimo in nazadnje vstavimo še sat z matico.

V tem mesecu se nam že lahko zgodi, da pride tudi do dela, ki ga pri čebelah vsak čebelar najraje opravlja, do točenja. To je najbrž edino opravilo, ki ga čebelar nikakor ne bo mogel opraviti sam. Pomagali mu bodo drugi družinski člani in še kdo. Na to opravilo se je potrebno temeljito pripraviti. Zagotoviti si je potrebno vse orodje. Nekdaj so si ga čebelarji tudi tovariško sposojali, kar pa jim danes vsekakor odsvetujemo. Čeprav sta točilo in druga oprema draga, je vsekakor bolje, da se čim bolj zavarujemo pred boleznimi. Posebno huda gniloba se prenaša na ta način. Poleg opreme za točenje naj si čebelar priskrbi tudi dovolj zaščitne opreme za tiste, ki mu bodo pomagali. Za točenje si izberimo lep in topel dan, ko bodo čebele še izletavale na pašo. Upoštevajmo, da mora biti med tudi primerno zrel; pokritega naj bi bilo vsaj dve tretjini. Satje začnemo jemati iz panja čim bolj zgodaj, vendar ne pred izletavanjem čebel. Ni ga potrebno sproti vračati, če pa paše ni, pa to sploh ni priporočljivo, ker lahko izzovemo ropanje. Vrnili ga bomo lahko na hitro proti večeru. Ometimo ga čim bolj natančno. Ne izganjajmo čebel iz prostora, kjer točimo, sproti; to opravimo zvečer. Kaj lahko se zgodi, da bi se začele vračati. Ob točenju pustimo zadostno količino hrane ali pa jo takoj ustrezno nadomestimo s sladkorjem. Medene pokrovce lahko dobro odcedimo, obrati pa jih damo čebelam šele drugi dan ali po točenju. Medu ni nujno potrebno precejati takoj ob točenju; počakajmo da se očisti sam. Ob jemanju medenih satov iz panja bomo seveda družino v celoti uredili, da nam je ne bo treba še enkrat pregledovati. Prestavili bomo zaležene sate v medišče, izrezali trotovino, vstavili v plodišče prazne lepe sate ali satnice. Zvečer se bodo čebele zbirale na bradah in zadovoljno šumele. To je čudovit prizor. Želimo, da bi ga vsakdo čimvečkrat opazoval, saj je sad njegovega truda.

LE OB DOBREM SODELOVANJU ČEBELARJEV IN KMETIJCEV NE BO PRIHAJALO DO ZASTRUPITEV ČEBEL

INZ. FRANC SIVIC

Vsako pomlad, ko se začne škropljenje sadnega drevja, opažamo čebelarji večje ali manjše zastrupitve čebel. Navadno odmro pašne čebele, kar občutno zavre razvoj družin, da ne morejo izkoristiti zgodnjih paš na repici in akaciji. Pri hujših zastrupitvah pa pomre tudi zalega v panjih in takšne družine seveda popolnoma propadejo.

Kje so pravzaprav vzroki teh zastrupitev?

Predvsem v neupoštevanju zakonskih predpisov in v premajhni strokovni usposobljenosti ljudi, ki opravljajo škropljenja kulturnih rastlin.

V Sloveniji imamo od leta 1977 v veljavi odredbo o varstvu čebel pred kemičnimi sredstvi za varstvo rastlin. Ta uredba prepoveduje uporabo kemičnih sredstev, strupenih za čebele, na kmetijskih kulturnih rastlinah, na gozdnem drevju, okrasnih in zdravilnih rastlinah, kadar te cvetijo ali kadar se na njih pojavlja mana.

Sadjarji danes v glavnem spoštujejo omenjeno prepoved in ne škropijo drevja ob cvetenju s pesticidi. Toda pozabljajo na tretji člen iste odredbe, ki pravi, da je treba pred vsako uporabo strupenih kemičnih snovi odstraniti izpod sadnega drevja cvetočo podrast. Analize zastrupitev čebel zadnjih let kažejo, da je prišlo do najhujšega odmiranja pred cvetenjem jablan in hrušk, zlasti v obdobju predpomladanskih škropljenj z oljnimi pripravki. Podrast tedaj še ni dosti razvita, vendar se v njej že pojavljajo nekateri pleveli z na videz neznatnimi cvetovi, ki privabljajo trume čebel na nektarno in pelodno pašo. Takšno podrast lahko uničimo samo s temeljitim obdelovanjem zemlje v sadovnjakih. Če tega zaradi vremenskih ali tehničnih ovir ne moremo storiti, nas odredba o varstvu čebel obvezuje, da obvestimo 48 ur

pred nameranim škropljenjem vse čebelarje, ki imajo naseljene panje v oddaljenosti do 3 km od mesta uporabe strupov.

To je navadno dovolj zgodaj, da čebelarji odpeljejo panje z nevarnega območja, ali pa jih za kakšen dan zaprejo ter tako preprečijo zastrupitve.

Nevarno je za čebele tudi takrat, kadar morajo leteti na kakšno pašo preko nasadov, ki jih ravno škropijo. Navadno izletavajo čebele najbolj intenzivno dopoldne, zato je v takšnem primeru priporočljivo, da prašimo ali škropimo v poznih popoldanskih urah ali proti večeru, ko so oprasovalke v glavnem že doma v panjih.

Podobno velja za uporabo herbicidov. Zvečer škropljeni pleveli preko noči često že toliko ovenejo, da drugo jutro za čebele niso več privlačni. Sicer pa je za herbicide priporočljivo, da jih škropimo, ko pleveli še niso v cvetju in tako zanesljivo preprečimo zastrupitve. Veliko lahko storimo za varnost malih oprasovalcev v sadnih nasadih že s samo izbiro kemičnih sredstev. Prašiva so nevarnejša od škropiv, škropiva delimo glede na strupenost v tele skupine:

1. skupina: Pesticidi te skupine so za čebele zelo strupeni in se ne smejo uporabljati med cvetenjem. Za čebele so nevarni še več kot 10 ur po uporabi.

2. skupina: Pesticidi te skupine so čebelam nevarne osem ur po uporabi, zato je prav, da škropimo proti večeru. Do jutra v glavnem že razpadejo.

3. skupina: Ker so strupeni samo tri ure, jih uporabljamo zvečer.

4. skupina: Insekticidi te skupine so malo strupeni, četudi pridejo čebele z njimi v stik med uporabo. Z njimi lahko škropimo v vsakem času.



Idiličnih čebelnjakov, ki jih ogrožajo strupi je tudi pri nas vedno več.

Čebelarji se zavedamo, da brez uporabe različnih sredstev za varstvo rastlin naši sadjarji, vrtnarji in poljedelci ne bi dosegali obilnih in kvalitetnih pridelkov. Nesmiselno bi bilo torej zahtevati prepoved uporabe teh sredstev. Imamo pa vso pravico zahtevati, da se z insekticidi, herbicidi in nekaterimi nevarnejšimi fungicidi škropi tako, da čebel ne ogrožajo, saj so navse-

zadnje kot oprashaevalke kulturnih rastlin posredno ali neposredno udeležene kar pri 60 odstotkih vse pridelane hrane. Le ob dobrem sodelovanju med čebelarji in kmetijci bodo zastrupitve čebel s škropivi zaradi njihove nepravilne uporabe, zaradi neznanja ali malomarnosti, postale redke pojave in ne bodo povzročale večjih škod našemu čebelarstvu.

KAKO BOMO PREPREČEVALI ROJENJE IN VZGAJALI MATICE ZA DOMAČE POTREBE

Glavna gonilna sila, ki privede čebelno družino, da izroji, je prikrita trotavost mladic, ta pa je posledica nepravilnega razmerja med odkrito in pokrito zalego.

V primeru, ko imamo v panju vse več pokrite zalege, mlade čebele nimajo komu oddajati svojega mlečka, zato ga morajo same zaužiti. Zaradi tega se pri teh čebelah kaj hitro razvijejo jajčniki in postanejo anatomske trotočke. Te čebele v panju nič več ne delajo, celo matice ne dajejo več hrane; ta postaja pri tem bolj in bolj vitka. Kon-

čno potegnejo matičnjake in matico prisilijo, da jih zaleže. Ko se izvalijo prve žerke v matičnjakih, čebelja družina izroji.

Če hočemo preprečiti čebelji družini, ki se pripravlja na rojenje, da ne bo izrojila, je torej potrebno, da je v panju vedno dovolj odkrite zalege. To bi kaj lahko dosegli tako, da bi družini dodajali sate z odkrito, odvzemali pa sate s pokrito zalego. Tega pa v praksi zaradi večjega števila panjev in pomanjkanja odkrite zalege čebelar ne more delati.

Pri nas rojijo tudi mravlje, vendar poteka pri teh rojenje drugače kot pri čebelah.

S podiranjem in uničevanjem matičnikov ni mogoče odpraviti rojilnega nagona in uničevanje matičnikov je jalov posel, ki ne vodi k ničemur; zato mora čebelar čebeljo družino umetno izrojit. Kako to storiti, bomo videli iz naslednjega:

Na splošno povzroča rojilni nagon v čebelarstvu največ dela in vsakemu čebelarju tudi skrbi. Ta naravni nagon pa se da združiti z obsežnejšim načinom dela tako, da povečujemo število družin, da družine naglo izdelujejo satorve in v prvi vrsti, da temeljito izkoriščajo zgodnjo pašo; s temi posegi lahko pri čebelji družini popolnoma odpravimo željo po rojenju.

Pri AZ panjih je potrebno, da pregledujemo družine vsakih 10 dni. Pri teh pregledih v glavnem ugotavljamo, če je navzoča matica, če je družina zdrava in če se pripravlja na rojenje. Da je v panju matica, vidimo po zalezanih jajčecih. Da družina ni zdrava, pa nam pove njena moč in videz čebelje zalege ter druga karakteristična znamenja za vsako posamezno bolezen. Če misli čebelar družino rojiti, pa ugotovimo po zalezanih matičnikih.

Da sploh ne bi prišlo do rojilnega razpoloženja, mora čebelar dodajati vsakemu panju v izdelavo čim več satnic ter pravočasno in nenehno širiti gnezdo tako, da pri rednih pregledih vsakih deset dni postopno prestavlja pokrito zalego v medišče, v sredino plodišča pa dodaja vsakokrat vsaj dva prazna sata. Razen tega mora čebelar pravočasno iztočiti med. Dobro je tudi, da maticam odrezuje po eno krilo v dolžini do 2 mm. Prvi roj s tako matico se vrne v panj, medtem ko matica pade na tla v bližini čebelnjaka.

Pogoj, da čebelar dobro čebelari, so v prvi vrsti dobre mlade matice, ki bodo vedno obilo zalegale. Čim več zalege imamo v panjih, tem več je čebel, ki morajo biti mnogoštevilne zaradi tega,

da naberejo več medu in da v panju dobro ogrevajo zalego ter opravljajo v njem vsa dela, ki so potrebna za razvoj čebelne družine.

Dober čebelar mora torej vsako leto vzgojiti čim več kvalitetnih mladih matic in vedno mora imeti v svojem majhnem ali večjem obratu dovolj rezervnih matic, da lahko kadarkoli staro matico zamenja in da po potrebi svoj obrat poveča. Mlada matica neprimerno bolje zalega kot ostarela. Posebno danes, ko imamo bolezen varozo, moramo gledati na živalnost in moč družine. Za doseg tega cilja mora čebelar vzrejati sam. Danes pri nas še ne moremo na trgu dobiti kvalitetnih matic, če pa se dobijo, so precej drage.

Vzrejamo lahko na več načinov, in sicer:

Najhitreje in z najmanjšim trudom pridemo do mladih matic ob rojenju. Kadar se čebelja družina pripravlja na rojenje, zaleže matica tudi do 20 matičnikov. Te matičnike lahko uporabimo za umetne roje. Delo bomo najbolje opravili, če ga bomo združili z ukrepi proti rojenju, ki smo jih omenili že zgoraj, ali pa s pripravo družin na glavno pašo. Iz panja vzamemo vse zalezane sate, razen enega, na katerem zanesljivo ni matičnikov. Ostali prostor zapolnimo s praznimi sati ali delno s satnicami. Odvzeto zalego dobro pregledamo in izrežemo vse matičnike razen dveh. Zatem damo odvzeto sate, med katerimi naj bo tudi sat z obnožino, tj. cvetnim prahom, skupaj s čebelami v prazen panj pet- ali sedemsatar ali v štirisatar, odvisno od tega, v kakšen panj želimo naseliti novo družinico.

Ker se bodo stare čebele delno vrnile v stari panj, moramo gledati, da bo narejenec dovolj živalen. Na žrelo narejenca posipamo seneni drobci, slamo ali položimo travo. Če tega ni pri roki, lahko prislonimo na panjič tudi veje. Ko čebele iz narejenca pri prvem izletu vidijo, da je z žrelom ne-

kaj »narobe«, se na novo orientirajo ter tako večinoma ostanejo v svojem novem panju.

Če nimamo namena pripraviti nove družinice, moramo omesti vse sate, jih temeljito pregledati in uničiti vse matičnike. Končno pa vse satje, ki smo ga odvzeli čebelji družini, porazdelimo v medišča šibkejšim družnam v čebelnjaku.

Zgoraj opisani roj se imenuje **naletenec**, poznamo ipa še umetne roje **ometence** in **sestavljence**.

2. Pri **ometencih** naredimo umetni roj z ometenimi čebelami in ne z zaleženimi sati po paši. Iz plodišč več panjev vzamemo po nekaj zaleženih satov s čebelami. Zložimo jih na kozico. Dobro je, da postavimo kozico v senco in satje pokrijemo z mokro krpo. Ko se čez nekaj časa čebele napijejo medu, jih ometemo skozi lijak v prazen zaboj. Ometenim čebelam damo sprašeno matico, ki je v matičnici začepljena s sladkornim testom. Zatem jih prenesemo za tri dni v hladno, temno klet, nakar jih vsadimo v panj, opremljen s sati in satnicami. Žrelo panja pokrijemo s travo ali posipamo s senenim drobirjem ali zaslonimo panj z vejevjem.

Se najboljše napravimo, če ometene čebele odpeljemo 5 do 6 km daleč in jih tam vsadimo v panj. Čebele se tako ne morejo vračati v svoje panje. Ker s tem osiromašimo panje, iz katerih smo vzeli čebele, **delamo ometence po paši**. Končno moramo paziti na hrano narejenca. Če te v panju ni, moramo družinice krmiti z raztopino 1/1 ali dodamo medeno pogačo.

Umetne roje **sestavljence** delamo večinoma ob dobri paši, zlasti tedaj, ko začne primanjkovati prostora za nanašanje medu. Delamo jih tako kakor naletence, s tem da zaležene sate s čebelami vzamemo iz več panjev. Narejencu dodamo pokrit matičnjak ali sprašeno matico v matičnici. Če nimamo matičnjaka niti oprasene matice, moramo gledati, da imamo vsaj na

enem satu, ki ga damo v sredino nukleasa, mlado odkrito zalego ali jajčeca. V tem primeru moramo peti dan sestavljenca pregledati in podreti vse pokrite matičnjake. Če so vsi matičnjaki pokriti, podremo vse in v dva matičnjaka cepimo enodnevene žerke. To je potrebno zaradi tega, ker so petega dne pokriti le tisti matičnjaki, v katerih so bile starejše žerke. Pri takih maticah se jajčniki ne razvijejo dobro. Torej take izležene matice niso dobre, ker manj zalegajo. Sestavljenca moramo dati vodo. Ne pozabimo potresti kaj tudi na žrelo. Ker se stare čebele vrnejo v svoje panje, ne bo pridelek zato nič manjši. Če sestavljenca napravimo šibkejšega, ga moramo brezpogojno odnesti vsaj 5 do 6 km stran.

V nakladnih panjih je tak poseg še bolj preprost, ker tam opravimo delo s celimi nakladami, in sicer:

1. V prazno naklado damo tri zaležene sate z odkrito zalego. Če čebelja družina ima matičnjake, ji pustimo dva. To novo naklado s podnico damo na staro mesto panja, ki se pripravlja na roj. Stari družini dodamo tri prazne sate in kompleten panj prestavimo na novo stojišče. Žrelo obrnemo v nasprotno smer. Vse čebele letalke odletijo na svoje staro mesto, kjer pridno nabirajo med in gradijo satje, stara družina s staro matico pa matičnjake podre in tisto leto ne misli več na rojenje.

V krajih, kjer sledi rojilni dobi poletna paša, priporočam, da delate narejence na stalnem mestu plemenjaka. Spodaj je narejence, zgoraj pa stari panj z izletom zadaj. Med obe družini porinemo pregradilno desko. Ob začetku paše odstranimo ločilno desko, ne da bi se menili za matice. Če hočemo ohraniti mlado matico, zamenjamo obe nakladi tako, da damo spodnjo na zgornjo.

2. Še en način preprečevanja rojev se dobro obnese, in sicer: pripravimo novo naklado, toda zdaj s štirimi polovič-

nimi satnicami, diagonalno prerezani mi. Ves drug prostor napolnimo s celimi satnicami na 2 do 3 sate z jajčeci in mlado zalego (lahko tudi s pokrito zalego) in s pokritim matičnjakom. Tako pripravljeno naklado damo na matično rešetko, s katero smo prekrili stari panj (naklado). Že v nekaj urah se v tej nakladi nabere veliko število dojlj in gradilnih čebel. Zvečer odvzamemo z matične rešetke naklado, jo damo na podnico, prekrijemo s pripadajočim pokrovom in streho ter jo odpeljemo na 5 do 6 km oddaljeno mesto. Tam se 90 % matic oprashi. Če hočemo vpeljati v naše čebelarstvo novi rod s svežo krvjo, damo takim narejenecem namesto pokritega matičnjaka 2 krat 2 cm velik košček sata s svežimi jajčeci iz prvovrstnega plemenjaka ali pa ga prinesemo od kakšnega čebelarja iz oddaljenega kraja. Dodani košček sata 2 x 2 cm moramo dati v gornjo polovico sata v sredino naklade.

Rezervne družine moramo delati iz vseh živalnih družin v čebelnjaku ta-

ko, da ne pride do križanja v sorodstvu. Degenerirana čebelarstva ne dajo medu, ampak nenehne bolezni, ki se začnejo že pri žerkah. Zdrave družine, ki izhajajo iz dobrega križanja, takih bolezni ne poznajo. Matice zamenjujemo po potrebi vse leto; za to pa moramo imeti čimveč rezervnih družin z mladimi oprashenimi maticami.

Naj torej na kratko povemo, da delamo narejence, za katere porabimo zalego in mlade čebele, tik pred začetkom paše ali med njo, medtem ko narejence, napravljene s pašnimi čebelami, mladimi čebelami in zalego, sestavljamo po paši.

Pri vseh teh posegih moramo paziti, da ne pride do ropanja in medsebojnega klanja. Predvsem pa morajo biti družinice dovolj živalne, da se čebele med seboj grejejo, ker le v takih zraste zdrava in dobra matiča. Nazadnje pa še pazimo, da je v panjičih dovolj hrane, najbolje pa je, da vse take družinice krmimo, bodisi z raztopino ali medeno pogačo.

OGLASI

PRODAM deset novih praznih AŽ panjev na 10 satov, domače izdelave; informacije po tel. (068) 84 938.

KUPIM aluminjske kante, stiskalnice za izdelavo satnic, (27 x 42 cm) in rabljene AŽ panje na 12 satnikov. Sredoje Srdžanovič, Hošiminova 56/34 11070 Beograd tel. 011 169 814.

PRODAM nekaj čebeljih družin. Maks Ipavec, Zalag 61, 64207 Cerklje na Gorenjskem.

MATICE

Plemenilna postaja Josipa Verbiča v Kamniški Bistrici bo letos delovala zaprto od 15. 5. do 15. 8. 1983 zaradi kužnih bolezni. Čebelarjem bodo na voljo matice à din 300. Matice lahko dvigate osebno vsak četrtek po 15. 5. 1983 od 16,00 ure do 18,00 ure.

Naročila sprejema: Sitar Franc, 61240 Kamnik, Košiše 10

OSKRBA ČEBELARJEV Z MOTORNIM BENCINOM IN PLINSKIM OLJEM

Republiški komite za tržišče in splošne gospodarske zadeve je izdal dopolnilna navodila za izvajanje uredbe o omejitvi prometa z motornim bencinom in plinskim oljem (Uradni list SRS, št. 46/82) št. 331-05/83/AB/BA z dne 31. 3. 1983, v kateri določa upravičenost čebelarjev do goriva za prevoze čebel na paše in oskrbovanje.

1. Za čebelarje, ki imajo lastna registrirana prevozna sredstva za prevoze čebel, je po uredbi o omejitvi prometa z motornim bencinom in plinskim oljem (Uradni list SRS, št. 46/82) zagotovljena mesečna količina 50 l.

Bone za pripadajoče količine dobijo lastniki tovornih motornih vozil (prevoznih čebelnjakov) pri pristojnem upravnem organu na SO občine, kjer imajo stalno prebivališče.

2. Čebelarji so upravičeni do dodatnih količin za prevoze čebel na osnovi pogodbe z organizatorjem tržne proizvodnje:

- za 300 kg medu — 60 l letno,
- za vsakih nadaljnjih 100 kg medu — 30 l letno.

Pri tem se količine iz 1. točke pri izračunu upoštevajo.

Bone za pripadajoče količine dobijo pri organizatorju tržne proizvodnje, s katerim imajo sklenjeno pogodbo.

3. Za oskrbo čebel se zagotavljajo naslednje količine na trimesečje, in sicer od 1. aprila dalje:

- lastniki 10 do 19 panjev — 10 l bencina,
- lastniki 20 do 49 panjev — 20 l bencina,
- lastniki z nad 50 panjev — 30 l bencina.

Posamezna čebelarstva vložijo zahtevek za pridobitev pripadajočih količin (bonov) za nakup bencina za čebelarje, ki imajo stalno prebivališče v občini na območju društva, pri občinskem upravnem organu, pristojnem za gospodarstvo.

Zahtevek mora vsebovati:

- ime in sedež društva,
- ime in priimek čebelarja — upravičenca,
- prebivališče upravičenca,
- število panjev upravičenca,
- količine bencina.

4. Čebelarji so upravičeni do dodatnih količin bencina za oskrbo čebel na osnovi pogodbe z organizatorjem tržne proizvodnje.

- za 300 kg medu — 50 l bencina letno,
- za nadaljnjih 100 kg medu — 10 l bencina letno.

Dodatne količine iz 3. točke se pri izračunu upoštevajo.

Bone za pripadajoče količine goriva dobijo pri organizatorju tržne proizvodnje s katerim imajo sklenjeno pogodbo.

5. Čebelarji, ki pridelujejo matični mleček in imajo sklenjeno pogodbo so upravičeni do dodatnih količin bencina: organizator tržne proizvodnje dobi za 1 kg matičnega mlečka — do 10 l bencina letno.

Bone za pripadajoče količine goriva dobijo pri organizatorju tržne proizvodnje, s katerim imajo sklenjeno pogodbo. Kriterije upravičenih količin izdelava organizator tržne proizvodnje.

ZČDS

KREDITIRANJE ZA RAZŠIRITEV ČEBELARSTEV NAŠIH POGODBENIH ČEBELARJEV V LETU 1983

Vsem nam je znano, da so se nabavne vrednosti čebelarstva opreme povečale, ravno tako pa obrestne mere za najemanje kreditov. Naše celotno gospodarstvo z velikimi vlaganji in naporj uresničuje nujno ekonomsko stabilizacijo.

Naša DO vlaga skladno z družbeno usmeritvijo vsako leto znatna sredstva v razvoj in razširitev primarnega čebelarstva naših pogodbenih čebelarjev. Zavedamo se, da bomo lahko edino s povečano pridelavo hrane, v našem primeru čebeljih pridelkov, aktivno prispevali svoj delež k ekonomski stabilizaciji.

V preteklem letu smo kreditirali razširitev čebelarstev naših pogodbenih čebelarjev s skupno 10 milijoni din. Za letošnje leto smo v ta namen namenili 50 milijonov din.

Kreditna sredstva bo kreditna komisija hp Medex odobravalna prosilcem na osnovi njihove pismene vloge s specifikacijo ter na podlagi uspešnosti pogodbenega sodelovanja.

Pogodbeni čebelarji hp Medexa v letu 1983 lahko pridobijo pravico do najetja kreditnih sredstev za razširitev čebelarstva v višini in ob pogojih, kot sledi:

	DD in kooperanti	Pogodbeni čebelarji
a) za nakup panjev maksimalno do:	500.000.- din (največ do 150 obstoje- čih gospodarskih panjev)	350.000.- din (največ do 100 obstoječih gospodarskih panjev)
b) za nabavo gradbene- ga materiala za zidani čebelnjak maksimalno do:	300.000.- din (v velikosti do 100 go- spodarskih panjev)	150.000.- din (v velikosti do 100 go- spodarskih panjev)

Pogoj za pridobitev posojila pod točko b) je, da ima čebelar že pogodbeno vezanih 60 gospodarskih panjev in pridobiva matični mleček.

c) za nakup prevoznega čebelnjaka maksimalno do:

— tovornjak (nov ali malo rabljen):	200.000.- din	100.000.- din
-------------------------------------	---------------	---------------

Razliko do celotne nabavne vrednosti pokriva čebelar s svojo udeležbo.

— rabljen tovornjak ali avtobus:	100.000.- din	50.000.- din
----------------------------------	---------------	--------------

Pogoj za pridobitev tovrstnega posojila je, da ima čebelar hp Medex pogodbeno vezanih najmanj 45 gospodarskih panjev in da predloži hp Medex račun prodajalca vozila ali pa registrirani račun ali kupo-prodajno pogodbo, ki jo overi sodišče.

Obrestna mera za najete kredite v letu 1983 je:

- za delavce na domu (DD) — 12 %,
- za kooperante (KZ) — 14 %,
- za pogodbene čebelarje — 16 %.

Razliko med obrestno mero uporabnika posojila (čebelarja) in obrestno mero, ki jo plača hp Medex za najeto posojilo pri banki, pa krije hp Medex.

Koriščena kreditna sredstva mora koristnik kredita obvezno poravnati s predajo medu najkasneje do 1. 9. tekočega leta, ko zapade v plačilo letna anuiteta.

Odplačilna doba odobrenega kredita je odvisna od:

- oblike kooperacijskega sodelovanja,
- uspešnosti izpolnjevanja obvez,
- višine odobrenega kredita.

Odplačilna doba za najete kredite znaša:

- do 10 let za delavce na domu in KZ,
- do 5 let za pogodbene čebelarje Medexa.

V primeru spremembe statusa čebelarja v naši DO (iz DD na KZ ali pogodbenega čebelarja), si hp Medex pridržuje pravico do spremembe obrestne mere za neodplačani del posojila, in to za razliko do 0/0, ki takrat velja pri kreditiranju za posamezno obliko sodelovanja.

Pozivamo vse naše pogodbene čebelarje da nam čimprej pošljejo pismeno vlogo za pridobitev posojil, saj bomo le tako lažje pravočasno zagotovili zadostne količine ustrezne čebelarske opreme.

Pismene vloge za posojila naj interesi naslovijo na: Hp Medex, kreditna komisija DE-Kooperacija, Ljubljana, Miklošičeva 30.

DE-KOOPERACIJA
Boris Slavec

ČEBELARSKI MATERIAL

Večina čebelarjev je vsaj enkrat nakupovala ali pa si prišla ogledat čebelarsko opremo v našo trgovino na Miklošičevi 30 v Ljubljani. V glavnem so čebelarji kupci s ponudbo in kvaliteto opreme zadovoljni, manj pa s ceno.

Skladno z družbeno usmeritvijo ter dolgoročno usmeritvijo naše DO se trudimo, da bi bila ponudba v naši trgovini vsestransko na zadovoljivi ravni, kar pa je v današnjih časih ekonomske stabilizacije težavna naloga.

Problemi so širše narave in vsem nam dobro znani. Osnovni repromaterial za izdelavo čebelarske opreme je težko dobiti in tudi kvaliteta ne ustreza vedno zahtevam pridelovanja. Tudi nabavna cena osnovnega repromateriala se pogosto spreminja.

Kljub težavam, s katerimi se nenehno srečujemo, poskušamo ponudbo čebelarske opreme čim bolj popestriti, saj zahteva moderno čebelarstvo kvalitetno, raznovrstno in specializirano opremo. V razvoj nove opreme vlagamo znatna fi-

nančna sredstva in strokovno znanje.

Zavedamo se, da bomo le s kvalitetno in specializirano čebelarsko opremo poleg ustrezne ekonomske politike lahko povečali produktivnost naših čebelarjev in tako prispevali k večji plačilni likvidnosti naše države, saj so čebelji pridelki in preparati izvozno interesanti.

Ustrezna čebelarska oprema je eden od temeljnih pogojev za razširjanje in pospeševanje čebelarstva. V naši trgovini imamo v prodaji ca. 130 različnih izdelkov za čebelarsko opremo. Poleg opreme si čebelar lahko nabavi tudi strokovno čebelarsko literaturo, značke, panjske končnice ter satnice.

Povpraševanje po različni čebelarski opremi skokovito narašča, kar kaže na vse večjo popularnost čebelarjenja ne samo kot ljubiteljstva, temveč tudi kot zanimive ekonomske dejavnosti. Samo za ilustracijo navajamo podatke realizirane prodaje treh najbolj tipičnih izdelkov za čebelarsko opremo, to je panja, točila in sončnega topilnika.

Izdelek	Povečana prodaja v letu 82 v %	Načrt povečane prod. v letu 83 v %
Panj AŽ 11 S	69	42,4
Panj AŽ 10 S z osmukalcem	17,5	32,3
Panj AŽ 10 S	79,7	60
Panj AŽ 9 S	48,2	52,9
Panj AŽ 7 S	51	22,2
Panj AŽ 5 S	78,3	19
Panj LR	27,6	7,8
Točila AŽ + LR 4 S	6,3	92,3
Točila DB + LR 4 S Al.	292,8	21,2
Sončni topilnik	130,2	35,7

Omeniti moramo, da v naši trgovini kupujejo opremo tudi čebelarji iz drugih republik, saj pravijo, da imamo najboljšo ponudbo. Poleg tega prodajajo čebelarstvo opremo tudi v naših poslovalnicah na Reki, v Beogradu, v Bjelini in Lozpcji. Mnoge DO po vsej Jugoslaviji kupujejo našo čebelarstvo opremo za nadaljnjo prodajo preko lastne trgovinske mreže. Našo čebelarstvo opremo prodajajo tudi naši trgovski predstavniki po vsej državi.

Čebelarstvo opremo lahko čebelarji naročijo tudi pismeno. Pismeno naročilo mora vsebovati naslednje podatke:

— točen naslov kupca s pošto številko;

— način prevoza ali dostave (v primeru dostave z železnico namembno postajo);

— številko izdelka čebelarstvo opreme iz našega cenika ter količino in način plačila.

Cene čebelarstvo opreme veljajo na dan dobave ali prevzema.

Reklamacije upoštevamo v roku osem dni po prejemu blaga na podlagi:

— originalnega tovornega lista, s katerim je kupec prevzel blago;

— originalnega železniškega zapisnika o ogledu ali stanju prevzetega blaga ter odstopne izjave kupca.

Priporočamo pa, da se čebelar kupec, preden odpošlje pismeno naročilo v DE

— Kooperacijo, pozanima, če imamo v zalogi blago, ki je predmet njegovega naročila.

Če kakega blaga trenutno nimamo v zalogi, je potrebno, seveda kolikor je kupec še zainteresiran, to blago ponovno naročiti, ker nerealizirana naročila kupcev držimo v evidenci največ 1 mesec. Vse informacije v zvezi s prodajo čebelarstvo opreme lahko dobite po telefonu (061) 311 545 ali 314 529, interni telefon 46.

DE-KOOPERACIJA
Boris Slavec

ELEKTRIČNI STROJ ZA ODKRIVANJE SATJA

Razvoj in prodaja na domačem trgu moderne in nujno potrebne čebelarstvo opreme je dolgoročen cilj naše DO. V ta namen vloga naša DO znatna finančna sredstva in znanje, saj bodo le tako naša čebelarstva pridelala več čebeljih pridelkov.

Električni stroj za odkrivanje satja je bil že dalj časa potreben in iskan pripomoček za aktivno tržno usmerjena čebelarstva. Naša DO je v sodelovanju z našim priznanim in inventivnim čebelarjem izdelala v letu 1982 prvi prototip takega stroja.

Stroj, ki je predviden za izdelavo in prodajo na domačem trgu, je iz kvaliteta materiala. Okvir je izdelan iz kvadratnih cevi z galvansko zaščito, drugi deli pa iz nerjaveče pločevine. Rezila so izdelana po sistemu »Kladivar«. Teža

stroja je ca. 40 kg. Poganja ga elektromotor 220 V, moči 500 W, ki ima 1400 obratov na minuto. Priključimo ga v šuko vtičnico zaradi obvezne ozemljitve. Tok prekinjamo z glavnim TEP stikalom in mikro stikalom.

Kapaciteta stroja je ca. 250 odkritih satov na uro. Stroj se da prilagoditi različni debelini satov in je predviden za AŽ in kasneje za DB in LR satnike. Stroj je zelo preprost za upravljanje. Montiramo ga na odprt 200 l sod, v katerega padajo pokrovčki.

Okvirna prodajna cena stroja je ca. 40.000.— din.

Za stroje sprejemajo pismena naročila zaradi načrtovanja izdelave.

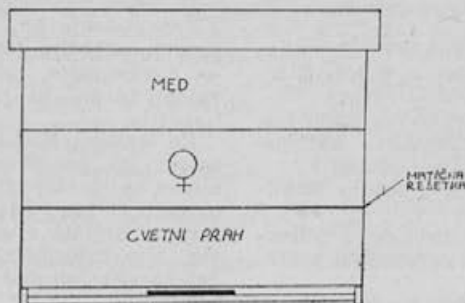
DE-KOOPERACIJA
Albert Muhič

PRIDOBIVANJE CVETNEGA PRAHU ZA PREHRANJEVANJE ČEBEL

V intenzivnem čebelarstvu, predvsem pri tehnologiji pridobivanja matičnega mlečka ter vzreji matic, ji beljakovinska hrana problem, ki ga različni čebelarji različno rešujejo. Vsak proteinski dodatek krmi čebel je povezan z novimi stroški, kar vpliva neposredno na ekonomiko čebelarstvo gospodarstva. Pridobivanje cvetnega prahu na biološki način je preizkušena metoda naprednih čebelarstev v svetu. Pridobivanje na biološki način je v nakladnem sistemu panjev lažje izvesti kot v lstovnem zaradi lažje manipulacije s premeščanjem satja (naklade). Tako pridobljeni cvetni prah uporabljamo izključno za prehranjevanje čebel.

Spodnjo naklado (AŽ — plodišče) napolnimo z deviškimi satjem in jo ločimo od zgornje naklade z matično rešetko. Gnezdo (matica) je v drugi nakladi (AŽ — medišče), nad to pa po potrebi dodamo še dodatno naklado ali več naklad za skladiščenje medu. To opravimo tak pred pelodno pašo (kostanj).

Posledica tako razporejene čebelje družine v panju je kopičenje obnožine v spodnji nakladi, kajti čebele moti matična rešetka pri prenašanju obnožine, poleg



tega pa čebele pri oblikovanju gnezda same težijo za tem, da je cvetni prah spodaj. V bogati pelodni paši tako pridobimo 5—6 obnožinskih satov. Obnožinske sate lahko shranimo za spomladanski razvoj. Druga varianta pa je ta, da deviško satje z obnožino preprosto zmeljemo. Delež voska v takšni zmesi je zelo majhen in ne moti pri izdelavi krmnih pogač za visoko produktivne čebelje družine. Tako pridobljen cvetni prah je fermentiran in se ne kvari.

DE — Kooperacija
Pospeševalna služba
Ivan Esenko

BONI ZA MOTORNO GORIVO

Na osnovi pooblastila in navodila Republiškega komiteja za kmetijstvo, gozdarstvo in prehrano (331-01/82-2-JČ), je pričela naša DO z delitvijo bonov za bencin in plinsko olje samo čebelarjem, s katerimi imamo sklenjeno dolgoročno proizvodno sodelovanje.

Čebelarji, ki imajo sklenjeno dolgoročno pogodbeno sodelovanje bodo lahko bone osebno dvignili v DE-Kooperacija, Miklošičeva 30, Ljubljana, vsak ponedeljek in sredo od 8. do 13. ure.

Za uveljavitev pravice do bonov mora čebelar imeti sklenjeno veljavno pogodbo o proizvodnem sodelovanju ter predložiti:

- osebno izkaznico,
- prometno dovoljenje za prevozni čebeljak ali osebni avtomobil.

Vsa predložena dokumentacija se mora glasiti na ime pogodbenega čebelarja.

Obenem čebelarje obveščamo, da moramo od celotne ugotovljene upravičene količine bonov za pogonsko gorivo obvezno odšteti bone za gorivo, katere ste eventualno že prejeli od 1. 1. 1983 za potrebe čebelarstva na matični občini.

DE Kooperacija
Boris Slavec

IVAN KRANJC 70-LETNIK

Ivan Kranjc iz Marezig, ki je 3. maja praznoval 70-letnico svojega življenja, je prav gotovo eden najvidnejših in najzaslužnejših pogodbenih čebelarjev naše delovne organizacije. Z našo delovno organizacijo sodeluje praktično že od njene ustanovitve.

Ob njegovem življenjskem jubileju mu delavci DO hp Medex iskreno čestitajo.

LJUBLJANSKA BANKA KREDITIRA ČEBELARSTVO

JOZE BREGAR

V okviru pravilnika o kreditih občanom za pospeševanje kmetijske dejavnosti in ribištva daje Ljubljanska banka kredite tudi čebelarjem. Ta kredit lahko dobi vsak čebelar, ki organizirano prideluje med za trg ali pa tudi začetnik, ki se odloči za čebelarstvo ne glede na to, če je zaposlen ali pa kmetuje.

Kredit dobite za nakup strojev in orodja ter osnovnih sredstev za čebelarje.

PREDNOSTNI NAMENI PRI DODELJEVANJU POSOJIL

Z aprilom so začele veljati spremembe pravilnikov za občane, ki uvajajo prednostne namene pri kreditiranju.

Med prednostne namene je uvrščena tudi pridelava hrane za organizirani trg, torej tudi pridelava glavnega produkta v čebelarstvu — medu.

Obrestna mera za kredit je 11 % ali 12 %, če je depozit obrestovan, najdaljša doba vračanja kredita pa je 6 let.

OSNOVA ZA PRIDOBIVANJE POSOJIL

— **Namensko varčevanje** z rednimi mesečnimi plogi ali kot enkratni plog je osnova zanj. Po končani varčevalni dobi je treba privarčevana sredstva vezati do poplačila kredita. Iz tabele je razvidno, kako vpliva trajanje in način varčevanja na višino kredita.

Varčevalna doba v letih	Posojilo, izraženo z odstotkom od privarčevanega zneska (brez obresti)	
	mesečni plog	enkratni plog
1	250	350
2	300	350
3	350	400
4	400	450
5	450	500

Za primer izračunanja višine kredita smo vzeli čebelarja, ki ima mesečni osebni dohodek 15.000 din in je privarčeval v treh letih 198.000 din z rednimi mesečnimi plogi 5500 din.

Po pravilniku dobi v Ljubljanski banki 350 % kredita, kar znaša 693.000 din. Ta kredit, za katerega je letna obrestna mera 12 %, je treba vrniti v šestih letih. Mesečna anuiteta pri odplačevanju kredita je 13.548 din.

V tem primeru ima omenjeni čebelar premajhen osebni dohodek za odplačevanje kredita. Da bi lahko odplačeval, bi moral imeti 40.644 din osebnega dohodka.

Pri enkratnem plogu 19.800 din je po treh letih varčevanja moč dobiti po tem pravilniku 400 % kredita — 792.000 din. Pri šestih letih vračanja ob 12 % letni obrestni meri je mesečna anuiteta 15.483 din.

— **Vezava dinarskih sredstev.** Višina kredita znaša 250 % od vezanih dinarskih sredstev.

Pri vezavi 200.000 din se dobi takoj 500.000 din kredita. Pri 12 % letni obrestni meri in šestih letih odplačevanja je mesečna anuiteta 9.775 din.

— **Vezava dinarske protivrednosti prodanih konvertibilnih deviz.** Višina

kredita znaša 330 % od vezane vloge.

Pri prodaji konvertibilnih deviz se za dinarsko protivrednost 198.000 din dobi 653.400 din kredita. Ta kredit se dobi takoj, obrestna mera je 12 % in odplačati je treba v šestih letih. Mesečna anuiteta znaša 12.774 din.

Pred sklenitvijo pogodbe o posojilu je potrebno predložiti dokumentacijo za ugotovitev kreditne sposobnosti in namena posojila, pri nakupu osnovnih sredstev za čebelarje, strojev in orodja pa predračun ali kupoprodajno pogodbo, overjeno na sodišču. Ne glede na namen posojila je potrebno

predložiti tudi mnenje organizacije, s katero kooperantsko sodelujete.

Najkasneje v 30 dneh po sklenitvi pogodbe obvesti banka občana o odobritvi posojila. Te informacije bodo koristne čebelarjem pri uresničevanju njihovih želja po razširitvi in modernizaciji čebelarjenja, hkrati pa smo lahko zadovoljni, da pridobiva čebelarjenje pomembnost kot kmetjska panoga. Menimo namreč lahko, da so to vendarle šele prvi koraki k uveljavljanju čebelarstva kot gospodarske panoge, hkrati pa je to priznanje dosedanjemu delu.

ČEBELE IN PANJ

AVGUST OSLAJ

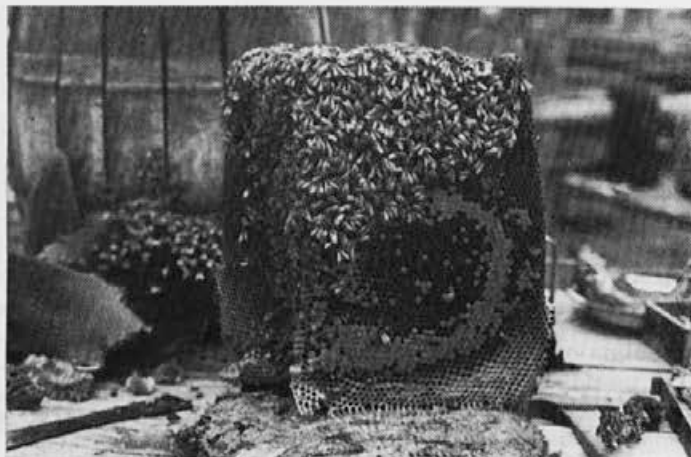
Cebele preživijo večji del svojega življenja v panju začevši od jajčeca do prvega izleta, nato vsako noč, ob neugodnem vremenu, kadar ni paše in končno vso zimo. Tudi med najboljšo pašo izleta le del čebel. Skratka, čebele so večino dni doma v panju. V neprestanem boju za obstanek so si ga oblikovale v skladu s svojimi biološkimi potrebami in naravnimi danostmi.

Človek je v nedavni preteklosti prinesel čebele k svojemu domu. Napravil jim je vsakovrstne panje. Pri tem je včasih bolj upošteval svoje kot čebelje potrebe. Zelel je, da bo panj cenen, preprost za izdelavo in opravljanje, primeren za prevažanje, odporen proti vremenskim vplivom. Koliko pa zadovoljuje tudi čebele? Pregovori kot: »Vsak zaboje je dober za čebele, če le kaj med«, zavajajo čebelarja na napačno pot. V neprestani borbi z naravo morajo čebele tudi danes imeti panj, ki popolnoma zadovoljuje njihove biološke potrebe. Ali je to položen panj, kot ga imajo na Madžarskem, ali pokončen nakladni, listovni ipd, kot jih imajo drugod po svetu?

Da bi našli odgovor, so napravili na Madžarskem poizkus, v katerem naj čebele same pokažejo, kakšno je njihovo idealno domovanje. V ta namen so uporabljali 2 močna roja. Vsakega so vstavili v velik prazen zaboje z notranjimi merami 100 × 100 × 100 cm. Po višini zaboja je bila na eni stranici v sredini vzdolžna odprtina za izlet čebel, široka 1 cm in 100 cm visoka. Ob idealnih razmerah so čebele same zgradile vse satovje in oblikovale odprtino za izlet. Kako?

Oba roja sta zgradila vsak le po 9 velikih satov, približno hladne stavbe. Začela sta na pokrovu in gradila sate levo in desno od vzdolžne odprtine vse do dna. Torej jim je v višini 100 cm še zmanjkalo prostora in bi verjetno zgradile še več. V notranjosti zaboja je ena družina zgradila satje 55 cm, druga pa 50 cm globoko. Vzdolžno odprtino so v zgornjem delu zadelale s satovjem in jo močno oblepile s propolisom, le spodaj je ostala odprtina za izlet. Plodišče z zalego je bilo na satovju zgoraj tik pod zalogo medu. Spodnje prazno satovje so ob paši polnile z nektarjem, ki

Tako zgrade čebele sat, če jim ne omejujemo prostor



so ga nato hišne čebele razmeščale nad plodišče.

Pozimi so čebele zasedale le 5 do 7 satov. Zadnjih dveh ulic niso uporabljale niti spomladi, ko se je plodišče širilo zlasti v srednjih ulicah. Zunanja sata sta imela vlogo pokrovov plodišča, ki je za toploto izredno zahtevno. Medeni venci v naravnem panju vedno tesno obdajajo plodišče, ker predstavljajo akumulirani izvor toplote, brez katere za zalego in čebele ni življenja.

Ta najmočnejši čebelji nagon da kopiči medene zaloge tik nad zalego, je človek s pridom uporabil pri sodob-

nem intenzivnem čebelarjenju tako, da je ločil med od zalege z matično rešetko in še bolje z nizkimi sati. Vsak medeni venec nad zalego v plodišču je zavora za večje pridelke. Prazen prostor med medeno zalogo in zalego je zato nenehen izziv čebelam, da marljivo nabirajo nektar in polnijo satje, matici pa da neumorno zalega. Panj, ki zadovoljuje čebele in človeka, je pokončen panj, zato sedaj na Madžarskem intenzivno uvajajo nizek nakladnipanaj.

Prevod iz časopisa »Mèhèszet«

VAROA RAZBURJA DUHOVE

DUŠAN MEDVED

Varoa ne razburja duhov samo pri nas, temveč tudi po drugih državah, in to krepko. Pa ne samo praktične čebelarje, tudi strokovnjake, veterinarje in čebelarske organizacije.

Velike izgube, ki so jih v lanski jeseni imeli v Nemčiji, so z vso ostrino na novo postavile v ospredje vprašanje, kaj je varoa in koliko vemo o njej. Čebelarji, posebno tisti, ki so pretrpeli precejšnje izgube, menijo, da le malo. Ustanovam, ki se znanstveno ukvarjajo z raziskavami čebeljih bolezni, vete-

rinarski upravi, pa tudi čebelarskim organizacijam očitajo, da so jih v neki meri vodili za nos. Še posebno glasni so čebelarji iz Hessna in Porenja, kjer so bile izgube največje, nastopile pa so tudi nepredvideno in nenadno, takorekoč z vedrega neba.

Odmrle so močne, pa tudi slabe družine, posamezna društva pa poročajo, da je odmrlo do 90 % družin. Doslej so ugotovili le toliko, da so odmrle predvsem tiste družine, pri katerih so v jeseni 1981 našli več kot 200 samic va-

roe. To število so doslej imeli za znosno in za obstoj družine neškodljivo.

Potem ko so čebelarji izgubili vse ali velik del čebel, so imeli dovolj časa za razmišljanje in prešli so v močan napad, in to glasno in ogorčeno. Kot glavno tarčo svojih napadov so si izbrali tudi pri nas znano biološko obrambno metodo.

Tako pravi K. Dreher dobesedno:

»Slabi so tisti preroki, ki sami skraj nimajo izkušenj z varoo, čebelarjem pa dokazujejo, da je varoa nedolžna in jo z biološko obrambo lahko držimo pod kontrolo. Zagovornik takih stališč je predvsem dr. Bretschko iz Gradca. Sicer se je pred očitki oprezno zavaroval s formulacijo, da je varoa lahko nedolžna ali pa tudi nevarna, odvisno od nege družine. Čebelar sam je odgovoren, če mu varoa uniči družino, ker je dokazano da je mogoče s pametnimi posedi — izrezovanjem trotovine, dimljenjem spomladi in jeseni s tobakom ali timolom — držati populacijo varoe tudi v četrtem letu v mejah, ki za obstoj družine ni nevara. Pri tem je treba paziti, da bo imela družina vedno dovolj hrane, da bomo stare satnike sproti zamenjavali z novimi, da bodo v družinah le do dveletne matice, da ne bodo izpostavljene stresom in da jih bo čebelar nenehno pazljivo negoval in skrbel zanje.

Takšne teorije se razširjajo v pisani in ustni besedi, njihove posledice pa so zdaj na dlani.« Konec citata.

Kaj pravijo o biološki obrambni metodi drugi strokovnjaki?

Nam znani prof. Ruttner z instituta za znanost o čebelah iz Oberursla ne skriva svojega nasprotovanja tej metodi in pravi, da je zagotavljanje, da je biološka obrambna metoda uspešna, zelo drzna trditev in si je treba zastaviti vprašanje, kje so dokazi za to in odkod izvira tako velika gotovost za takšno trditev. »Čisto preprosto ne drži, da je stopnja napadenosti z varoo odvisna samo od moči družine...«

Romunski poklicni čebelar Michael Schell je tudi zagovornik biološke obrambne metode. Pravi: »Pravilna biološka obramba, priložnostno še nekaj zdravil, pa bo tekla zadeva v najlepšem redu naprej. Tako držimo varoo lepo pod kontrolo in nam ni nevarna.«

Prof. Koeniger, ki je Ruttnerjev naslednik v Oberurslu, pravi, da takih trditev ne gre jemati resno. Trdi, kot pravi, z gotovostjo, da je uporaba biološke obrambe — brez drugih dodatnih sredstev — nedvomno omogočila izredno povečano populacijo samic varoe z vsemi znanimi posledicami. Prof. Koeniger pravi, da je to ugotovitev potrebno sporočiti čebelarjem in njihovim organizacijam popolnoma jasno in odkrito.

No, čebelarji ne bi bili čebelarji, ko se ne bi spravili še na veterinarsko upravo. Nanjo so streljali s težkimi topovi. Samo nekaj omemb. Tako ji K. Dreher očita, da predstavljajo čebele za veterinarje le nepomemben obrobni pojav. Ker se z njimi neradi ukvarjajo, so z veseljem — z obema rokama — sprejeli načelo biološke obrambe. Glavno skrb so tako naprtili čebelarjem, sami pa so si lepo umili roke. Če so občasno nastopile izgube, so se izgovarjali, da se čebelarji pač niso dosledno držali navodil, ki so jih dobili.

Veterinarji pa menijo, da je glavna napaka, ki so jo naredili, v tem, da so ob določenih pogojih popustili pritisku in privolili prevažanje z varoo okuženih družin na pašo v druge kraje. Menijo, da, če tega ne bi storili in bi čvrsto držali okužene družine v karanteni, do takega povečanega okuženega ozemlja ne bi prišlo. (Sicer pa se varoa počasi širi. Recimo: v 100 km od Oberursla oddaljeni Siegen v sedmih letih še ni prišla). Očitki čebelarjev lete tudi na čebelarske zveze. Menijo, da so preveč popuščale posameznim glasnim skupinam čebelarjev, ki so branili predvsem svoje, ne pa skupne interese. Bile so tudi premalo kritične do napotkov raznih strokovnih institucij in se

zanimale bolj za kratkoročne kot dolgoročne interese čebelarjev. Lahko rečemo, da s katastrofo hudo preizkušeni čebelarji niso varčevali s kritiko.

Nanizal sem nekaj očitkov, ki so jih naslovili močno prizadeti čebelarji na strokovnjake, veterinarje in čebelarške organizacije. Apostrofirani gotovo ne bodo odlašali z odgovorom in zanimivo bo slišati drugo plat zvona. Naš znanec dr. Bretschko, ki svojih pred-

logov ne stresa iz rokava, bo gotovo dal temeljit odgovor. Svoje delo opira na raziskave in vestno strokovno delo. Morda ga bomo imeli priliko slišati v jeseni na strokovnem posvetovanju v Ljubljani.

Vse, kar sem napisal, predstavlja le majhen povzetek iz živahne in obširne razprave o vzroku pomora čebel v Hessnu in Porenju.

STROKOVNO SREČANJE AVSTRIJSKIH POKLICNIH ČEBELARJEV

ANTON ROZMAN

Združenje avstrijskih poklicnih čebelarjev, ki ima sedež v Gradcu, je konec preteklega leta organiziralo strokovno srečanje avstrijskih poklicnih čebelarjev. Na povabilo omenjenega združenja sva se srečanja udeležila tudi tov. Anton Šerčer iz Kočevja in jaz. Ceprav sva potovala kot uradna predstavnik ZČDS, sva stroške potovanja poravnala sama, prenočišče in prehrano pa so nama brezplačno ponudili ljubeznivi organizatorji.

Srečanja, ali bolje rečeno, posvetovanja, se je udeležilo več kot 120 poklicnih čebelarjev in strokovnjakov iz vse Avstrije. Vsak udeleženec je moral plačati kotizacijo, ker brezplačnega izobraževanja nimajo. Poleg naju dveh so bili gostje iz ZRN in Švice.

Srečanja se je udeležilo največ mlajših ljudi, od 30 do 40 let, med njimi več doktorjev čebelarstva in čebelarških mojstrov. Referenti so prebrali enajst referatov. Obravnavali so predvsem problematiko v zvezi z rentabilnostjo čebelarjenja, časovni potek del v sezoni, zastrupitve čebel pri škropljenju rastlin, nove izkušnje z nižjimi nakladami, izkušnje romunskih čebelarjev pri zatiranju varoze, čebelarjenje v DB panju.

Avstrijski poklicni čebelarji se zelo zanimajo za naše izkušnje pri zatiranju varoze in pri pridobivanju posebnih

čebeljih pridelkov ter za organizacijo njihovega odkupa in prodaje. Zaradi tega je Anton Šerčer prebral referat z naslovom »Zgodnje odkrivanje in zatiranje varoze v Sloveniji ter veterinarski predpisi v zvezi z varozo«, jaz pa sem pripravil referat z naslovom »Tehnologija čebelarjenja v Sloveniji pri pridelovanju posebnih čebeljih pridelkov in možnosti zaposlovanja čebelarjev z nazivom »delavec na domu«.

Predsednik avstrijskih poklicnih čebelarjev gospod J. ZMUGG se nama je zahvalil za sodelovanje, ravnatelj čebelarške šole v Gradcu čebelarški mojster Ulz pa je izrazil željo, da bi v letošnjem letu organizirali strokovno ekskurzijo avstrijskih čebelarjev v Slovenijo.

Med avstrijskimi čebelarji je zbudila veliko zanimanja organizacija zaposlovanja čebelarjev na domu in uspehi v apiterapiji podjetja Medex iz Ljubljane. Ne morejo pa se načuditi, da imamo tako veliko število listovnih panjev, ker menijo, da so za poklicne čebelarje rentabilni in ekonomsko upravičeni samo nakladni panji.

Razgovore smo nadaljevali tudi po večerji in si izmenjali izkušnje. S srečanjem smo bili zadovoljni, saj smo tako vsi prispevali k boljšemu medsebojnemu razumevanju in sodelovanju.

USPEŠNA ZAMENJAVA MATIC

IVAN ŠTEMBERGER

Vsak dober čebelar se zaveda, da je dobra matica gonilna sila čebelne družine in dobro naložen kapital, brez katerega ne moremo uspešno pridobivati čebeljih pridelkov.

V ta namen je potrebno nadzorovati sposobnost matice in jo zamenjati, ko doseže starost dveh let ali že prej, če se izkaže kot nesposobna. V večini primerov prakticiramo pri oskrbi čebel tako, da vsako leto menjamo polovico matic. Pri tem seveda nastane vprašanje, s katero metodo zamenjati matice ali v kakšni kletki dodajati nove matice, da dosežemo popoln uspeh.

Znano je namreč, da vsako leto ob dodajanju novih matic propade mnogo mladih in dragocenih matic, v katere polaga čebelar veliko upanje, najsi bo to spomladi ali poleti.



Ker uporabljajo čebelarji različne načine dodajanja matic, od Wolgemutove matičnice pa do cele vrste različnih kletk za večkratno uporabo, pride tudi pri tem do uspehov in neuspehov.

Zaradi pogostih neuspehov je uspešna zamenjava matic eno glavnih in nekoliko tveganih posegov v tehnologiji čebelarstva.

Zaradi nepredvidnosti so še posebno prizadeti neizkušeni čebelarji začetniki, ki dejansko nimajo kje dobiti zanesljivih praktičnih navodil.

Ob tej priliki vam predstavljam uporabo voščene matičnice, s katerimi že vrsto let uspešno delam. Prednost uporabe te matičnice je v ekonomičnosti in zdravstveni neoporečnosti. Zelo poceni je, zaradi naravne snovi, to je voska, pa je dodajanje matic uspešno.

Ker služi matičnica za enkratno uporabo, je pri njej ta prednost, da odpade možnost prenašanja kužnih bolezni iz družine na družino. Ta zdravstveni moment pa je v današnjem času spoštovanja vreden.

Pri pravilni uporabi matičnice je uspešnost zajamčena, ker je matičnica izdelana iz povoščenega papirja (prosojni papir, prepojen s čebeljim voskom), ki ga čebele z veseljem sprejmejo, saj imajo takšno matičnico za sestavni del svojega bivališča.

Pred dodajanjem morajo biti v družini primerne razmere za sprejem nove oplojene matice. Čebele morajo torej imeti dodano matico kot edino možnost za pridobitev nove matice, torej smejo ali morajo vsekakor sprejeti novo dodano matico. Seveda ugodno vplivajo na sprejem tudi drugi dejavniki, kot so bera nektarja, lepo vreme in drugo.

Pri dodajanju spustimo matico v prazen tulec, katerega obrnemo navzgor, ga usmerimo proti svetlobi in lahko opazujemo matico, ker so stene prosojne. Nato pa v ugodnem trenutku tulec spodaj stisnemo in zarobimo, tako da se skrajša in je dobro zaprt. Zdaj vložimo matičnico v brezmatično družino med dva sata na vrhu medenega venca. Matičnica ima na samem vrhu dve luknjici, skozi kateri spušča ma-

tica matično substanco — feromone in je tako v stiku z drugimi čebelami.

S tem je glavno opravilo končano in uspeh zajamčen. Kontrolo lahko opravimo čez osem do deset dni. Takrat bomo našli ostanke razgrizene matičnice in novo zalego.

Prednost matičnice je tudi v tem, da ima minimalno težo in je prikladna za transport.

POPLAVLJENE ČEBELE

JANKO JURCA-MIRO

Žiri ležijo na koncu Poljanske doline, skrite in z vseh strani obdane z valovitimi hribi in dolinami. Zato ta kraj največkrat imenujejo kar »žirovska kotlina«. Skozi Žiri teče reka Sora in nekaj potokov, ki se zlivajo vanjo. Ob večjem deževju pa oživi mnogo hudournikov, tako da je dolina v kratkem času poplavljenjena. Hude poplave so na vso srečo bolj redke, predzadnja, ki je bila leta 1926, pa je pustila za seboj pravo razdejanje. Odnesele je več stanovanjskih hiš, gospodarskih poslopij, veliko živine in celo nekaj ljudi.

Podobno neurje je zadelo dolino v noči z 12. na 13. junij 1982, ko je voda v nekaj urah narasla več kot meter visoko in popolnoma zalila vso kotlino. Tokrat človeških žrtev ni bilo, neurje pa je povzročilo ogromno gospodarsko škodo. Rušilo in odnašalo je mostove, drevje, razni gradbeni material, drva, hlode, zalilo kleti in stanovanja ter nekatera naselja odrezalo, od prometnih zvez kar za 10 ur.

Ob reki Sori stoji moja hiša in ob njej čebelnjak, ki ga je voda zalila do višine AŽ panjev in še drugo vrsto okrog 15 cm. En nakladni in 11 AŽ panjev je bilo najmanj 3 ure popolnoma pod vodo. Na pomoč so prišli gasilci. A kaj, ko je voda tako hitro naraščala in pa noč je bila, tako da se ni dalo nič storiti. Proti jutru je voda ne-



koliko upadla in šele takrat se je videla vsa škoda, ki jo je prizadejala vodna stihija. Pri čebelah je bilo stanje tragično. V spodnjih vrstah panjev je bilo vse negibno in mrtvo. Nisem vedel, kaj naj storim. Sklenil sem napraviti preventivni ukrep in iz vseh 12 panjev čimprej počistiti mrtvice ter jih zakopati, da bi s tem preprečil okužbo nepoplavljenih čebel. Preden sem se lotil dela, sem se spomnil prijatelja Janeza Kastelca, veterinarja iz Litije. Telefoniral sem mu in mu razložil, kakšna nesreča me je doletela. Potolažil me je in mi svetoval, naj nikar ne obupam in da naj čimprej začnem čebele greti in sušiti. V nesreči se človek oprime vsakega nasveta. Preskrbel sem si električne sušilce za lase in z nečakom sva pričela delati. Sam sebi nisem mogel verjeti, ko so po nekaj minutah sušenja čebele začele migati in oživljati.

Po 10 minutah gretja so osušene začele letati po mreži medišča in plodišča, kar je še pospešilo oživiljanje in sušitev preostalih čebel.

Tako sem rešil skoraj vse odrasle čebele in pokrito zalego. Uničena je bila le nepokrita zalega, ki so jo čebele v kratkem času počistile, tako da ni bilo nevarnosti okužbe.

Zanimivo je tudi to, da od vseh 12 panjev le ena matica ni oživela, drugih

11 pa je v nekaj dneh pričelo normalno zalegati.

Verjetno je naveden primer bolj redek, vendar menim, da je prav, da se čebelarji z njimi seznanijo in vedo, kako ukrepati v primeru, kot je bil moj.

Prilagam sliko o poplavi; posneta je bila okrog 7. ure zjutraj, ko je voda že precej upadla. Moja hiša je zaznamovana z »X«, za njo pa je čebelnjak.

ČEBELE V TV SPREJEMNIKU

BLAŽ PAVLIČ

V začetku svojega pisanja vas tovariško pozdravljam. Rad bi najprej pohvalil revijo Slovenski čebelar, katere naročnik sem že dolga leta. Iz nje izvem marsikaj zanimivega. Sem namreč invalidski upokojenec (težak astmatik) in mi zato branje v veliki meri krajša predvsem dolge zimske dneve; k temu pripomore tudi Čebelar. Če pa mi zdravstveno stanje dopušča, se rad ukvarjam z izdelovanjem raznih okrasnih lesenih predmetov.

Dolga leta sem bil čebelar z več čebeljimi družinami. Ker pa sem imel čebelnjak v drugem kraju, kot stanujem, mi zdravstveno stanje ni dopuščalo možnosti, da bi se s čebelarjenjem ukvarjal še naprej. Da ne bi opustil stika s temi svojimi »muhi-cami«, sem si en panj obdržal in ga prestavil malo bliže.

Zdaj pa k stvari, zaradi katere vam pravzaprav pišem. Pokazal bi vam namreč rad čebelji panj, ki sem ga sam napravil. Ideja se mi je porodila, ko sem pričel razstavljati star televizor, s katerim nisem vedel kaj početi. Pričel sem razmišljati, da bi lahko iz njega napravil čebelji panj. Tako sem od misli prešel na delo.

Pri predelavi televizijskega aparata v čebelji panj sem naletel na precej zaprek, zato mi je delo vzelo kar



dosti časa. Treba se je bilo dosledno držati vseh mer, zato sem imel za plodišče prostora le za deset satnikov, za medišče ob strani pa samo za tri satnike. Da pa si boste lažje predstavljali, kako je videti ta stvar, vam v prilogi pošiljam tudi fotografijo tega svojega »panja«, to je televizorja — panja.

Že zdaj se veselim pomladi, ko bom v ta panj dal roj čebel, seveda, če mi bo zdravje naklonjeno. Imel pa bom ob tem zelo lep televizijski spored, ko bom lahko gledal in užival ob tem, kako pridne čebelice opravljajo svoj posel.

OBVESTILO ČEBELARSKIM KROŽKOM

Ponovno obveščamo vse čebelarke krožke, da je 10. maj zadnji rok za prijavo na VI. srečanje in tekmovanje mladih čebelarjev, ki bo letos 28. maja v Ptuj. Krožki se lahko prijavijo tudi na telefon št. 061-210 992. Vsak krožek bo takoj po prijavi prejel po pošti vprašalne pole za tekmovanje.

Člani krožkov, ki bodo prišli v Ptuj že 27. maja in bodo tudi prenočili, se morajo zglasiti v Dijaškemu domu, Arbajterjeva ulica. Tu bodo večerjali, prenočevali in zajtrkovali.

Srečanje in tekmovanje bo v Centru usmerjenega izobraževanja Volkmerjeva ulica. Pot z avtobusne in železniške postaje bo označena, organizatorji pa bodo na dan srečanja in tekmovanja poskrbeli tudi za usmerjevalce.

ZČDS — Komisija za
čebelarski naraščaj

OSNOVNA NAČELA PRI ZAPIRANJU ČEBEL V PANJIH ZA KRAJŠI ČAS

AVGUST OSLAJ

V knjigi avtorjev Čerimagića, Riharja in Sulimanovića »Bolezni, škodljivci in zastrupitve čebel«, Ljubljana 1981 so v poglavju o zastrupitvah čebel navedeni tudi podatki, za koliko dni je potrebno čebele imeti zaprte v panjih, da mine nevarnost za njihovo zastrupitev. Kot najdaljši čas je predviden do 5 dni ali 120 ur. Razmere, ki jih moramo ustvariti za zaprtje čebel v panjih, so podobne tistim, ki jih ustvarimo, ko čebelje družine prevažamo na bolj oddaljene paše. Če čebel ne moremo odpeljati iz kraja, kjer uporabljajo strupene pripravke za varstvo rastlin, potem se moramo lo-

titi ukrepov za »pripor« čebel v panjih.

Če nimamo panjev take konstrukcije, ki že imajo vgrajen stalni evakuacijski prostor s prezračevalno mrežo, kot ga ima v mariborski okolici veliki Kirarjev panj, potem moramo tak prostor panjem napraviti dodatno.

Na pomlad in poleti potrebujejo močno živalne čebelje družine za umik 1 kg čebel (to je 10.000 osebkov) iz gnezda in tvorbo gruče najmanj 2,5 litrov (dm^3) evakuacijskega prostora, ki pa mora imeti neposredno zračenje z zamreženo površino 3—4 dm^2 ali 300 do 400 cm^2 . Tak prostor je naj-

bolj primerno nameščen prav nad žrelom, ker čebele, ko se počutijo ogrožene, silijo k žrelu ali iščejo izhod pri njem, ker so tako navajene.

V Alberti-Žnideršičevemu panju napravimo začasen evakuacijski prostor za satniki in med vratci, ki jih zamenjamo z okvirjem z žično mrežo št. 10; nakladnim panjem pa lahko namestimo dodaten prazen prostor, če dodamo prazno naklado. Sicer pa so s poskusi ugotovili, da lahko čebele pripravimo največ za 4 do 5 dni, ker spomladi in poleti dobe grižo.

Zaprtje v panjih do 5 dni:

— pri zunanji temperaturi zraka (merjeno v senci) do 10° C ga prenesejo vse čebelje družine, tudi najbolj živalne,

— srednje močne (živalne) družine vzdrže brez nevarnosti za zadušitev še pri temperaturi do 25° C,

— močno živalne družine pa temperature 25° C več ne prenesejo in nastopi nevarnost za zadušitev,

— pri temperaturi 30° C vzdrže priprte le redke družine, ki so še sposobne regulirati mikroklimo v gnezdu čebelje družine. Opaziti je bilo tudi velike razlike med posameznimi družinami, kako reagirajo na zaprtje panja, kar tudi močno vpliva na to, ali bodo in kako bodo preživele.

S poskusi so tudi ugotovili da so se v panje zaprte čebelje družine močno okužile z nosečo — odstotek okuženih čebel se je po končanem zaprtju močno povečal in je bilo potrebno zdraviti zoper izbruh nosečnosti. Enake izkušnje imajo vzrejevalci matice s prašilčki in ameriški čebelarji s svojimi paketnimi čebelami. Pri zaprtih čebeljih družinah so opazili začasno prekinitve rojilnega nagona ali pa je ta čebele povsem minil.

Ob zapiranju čebeljih družin v panje za krajšo dobo naj čebelar upošteva poleg doslej navedenega še naslednje:

1. Čebelji družini je potrebno pred zaprtjem napraviti večji evakuacijski prostor z zadostno prezračevalno površino, kamor se umaknejo predvsem pašne čebele. Ukrepati je treba po prej navedenih normativih, da se lahko čebele razširijo iz gnezda.

2. Povečati jim je potrebno zamreženo prezračevalno površino po prej navedenih normativih.

3. Ugotovili so, da jim je treba žrela zamračiti, kar ameriški čebelarji napravijo z vlažnimi ponjavami.

4. Čebelnjake, v katerih so v panjih zaprte čebele, je treba temeljito prezračevati, po možnosti s preprihom.

5. Čebelje družine morajo pred zaprtjem v panje imeti zadostne zaloge medene hrane.

6. V panjih zaprte čebelje družine morajo imeti popoln mir in jih ne smemo po nepotrebnem vznemirjati.

7. Vsaki v panj zaprti čebelji družini moramo dnevno dodati 1/2 litra sveže čiste vode za njihove potrebe in vzdrževanje mikroklimo v zaprtem in prezračevanem panju; te količine vode pa tudi ne smemo prekoračiti.

8. Takoj po končanem zaprtju čebelje družine zdravimo proti povečani nosečnosti. Najboljša metoda je pršenje čebel s sladkorno-fumagilinsko raztopino.

Vir: Dr. P. Siedel iz Neubrandenburga, DDR, objavljeno v »Garten und Kleintierzucht« izdaji »C« za čebelarje 1969 št. 10 na straneh od 6 do 9, povzetek pa v »Bienenwelt« 1972/1, str. 25 in še en vir: »Schulungsmappe« Deutscher Imkerbund ZRN Merkblätter für die imkerliche praxis, Merkblatt »J« str. 3.

HOJEVI GOZDOVI NA POTI ODMIRANJA

V našem glasilu so podkrimski čebelarji že pred leti opozorili na nenavaden pojav, da namreč smrekova podrast na pobočjih Krima vse bolj izpodriva hojo, s tem pa prihaja nevarnost, da bo gozdno medenje ogroženo. Sporočilo je prizadelo še posebno prevaževalce na hojevo pašo v podkrimske kraje. Ni pa ta pojav opazen samo na Krimu, ampak prav tako lahko že nekaj let opazujemo na pobočjih Mokreca (ne Mokreca ali Mokrica) žalostno podobo vrhov hoje, kako se sušijo. Da to ni osamljen primer in posebnost samo Krima in Mokreca, dokazujejo najnovejša poročila iz tujine. Takole poročajo:

»Biologi, z njimi vred pa tudi gozdarji, že več let iščejo odgovor na vprašanje, zakaj se v srednji in v delu južne Evrope jelke na veliko sušijo. Sušenje so zasledili v vseh višjih legah, čeprav ni povsod enako močno. Močnejše je na pobočjih, planotah in grebenih, ki gledajo proti zahodu. Hkrati opažajo, da ta iglavec ni prizadet v pribalnem atlantskem pasu, medtem ko v Normandiji, na Bavarskem, v Schwarzwald, v Sloveniji v Severnem

delu Balkana (podčrtal M. M.) in na Slovaškem, kjer so bolezen najprej opazili, nezadržano propada. Umiranje ne prizanaša niti območjem, kjer je jelka doma niti krajem, kjer jo zaradi intenzivnega gospodarjenja umetno zasajajo«. (Tako je poročalo tudi naše Delo).

In kaj je temu vzrok?

Nemški znanstvenik W. Kramer je npr. med svojimi študijskimi potovanji prišel do sklepa, da je sušenje posledica kvarnih vplivov industrializacije. Domneva tudi, da bo jelki, ki je izredno občutljiva za izpušne pline, kmalu sledila še smreka.

Vsekakor pa je to še vedno hipoteza, ki jo bo potrebno znanstveno preučiti. Če bi to znanstveno ugotovili, bi bilo ovrženo izkustveno pridobljeno spoznanje naravnega kolobarjenja, ko so listnatim gozdnim sestojem sledili iglasti. Spomnimo se, da so še pred sto leti prevladovali npr. v Mokrcu bukovi gozdovi, ki jih je izpodrinilo iglasto drevje, bukev pa je danes samo še v gornjih legah mokrške gmote.

M. M-j

VZREJA MATIC NA HAVAJIH

Na Havajih, kjer je vse leto povprečna temperatura 25° C in kjer stalno cvetijo tisočere vrste cvetja, so pogoji za vzrejo matic kar najboljši. Eno najbolj znanih območij je obala Kona na Velikem otoku, kjer so leta 1976 ustanovili družbo za vzrejo matic Kona. Lani je ta družba prodala 27.000, letos pa že 32.000 matic. Prednost havajskega čebelarstva je prav v tem, ker lahko npr. pošljejo matice,

ki so potrebne za opravevanje v severni Kaliforniji, že sredi februarja, po drugi strani pa še vedno lahko prevažajo matice z ladjo konec februarja. Ker imajo matice pri razpošiljanju prednost, lahko prispejo v katerikoli kraj na ameriškem kontinentu že v treh dneh.

(American Bee Journal, sept. 82)
Prevedla M. Lavrač

AKTIVNOST ČEBELARSKEGA DRUŠTVA IN DRUŽIN ŠENTJUR PRI CELJU

Razveseljivo je, da v čebelarških družinah Ponikva, Dramlje, Planina in Šentjur število članstva raste. Zdaj štejejo družine že nad 120 članov, in to precej mlajših. Doslej so bili na sestankih navzoči večinoma starejši člani. Člani imajo skupno približno 1200 panjev, kar pomeni nekako 10 panjev na člana.

Čebelarji se v zadnjem obdobju bavijo z obnovo starih panjev, ki postajajo za sodobnejše čebelarjenje neprimerni, zlasti zaradi nevarne boleznj varoze. Prehajajo na poglobljene AŽ panje, kar zahteva znatna finančna sredstva, saj je cena takega panja nekaj nad 4000 din, česar vsi člani ne zmorejo. Zdaj prizadevno iščejo ustanovo, ki bi jih pri njihovih prizadevanjih kreditirala. Ne vedo še, ali bodo to kmetijske zadruge ali kombinati, Medex ali kaka druga ustanova. Zdravstveno stanje čebeljih družin je za zdaj zadovoljivo, varoze še ni, zaskrbljeni pa so zato, ker ni na razpolago fumagilina, ki preprečuje nosemo. Na petih osnovnih šolah dobro delajo 4 čebelarski krožki. Program dela za

leto 1983 je obširen in obsega izobraževanje v obliki predavanj v vseh družinah, in to o strokovnih opravilih in čebeljih kužnih boleznih. V družinah Dramlje in Ponikva bosta tečaja o osnovnem znanju ter ravnanju v primerih živalskih kužnih boleznj s poudarkom na čebelje bolezni. Čebelarskim krožkom bodo dokupili manjkajočo opremo (pokrivala, zaščitne rokavice, točila, satnice in drobno orodje). Ponovno bodo poskusno posejali medovite rastline, kot so ajda, facelija ter nekatere vrste medovitih detelj. Predvidevajo zamenjavo manj kvalitetnih matic z rodovniškimi gospodarskimj maticami. Obnovili bodo družinski čebelnjak v Šentjurju s popleskom in menjali žlebove ter prepleskali čebelnjake krožkov na šolah. Nabavili bodo panje za čebelarje začetnike in krožkarje.

Za izvedbo celotnega programa bi društvo potrebovalo približno 300.000 din, ki jih bodo delno zbrali z različnimi nabiralnimi akcijami, pričakujejo pa seveda sredstva iz sklada za intervencije v kmetijstvu pri SO Šentjur.



Ob otvoritvi
družinskega
čebelnjaka

80-LETNICA ORGANIZIRANEGA DELOVANJA ČEBELARJEV V OBČINI LAŠKO 1902—1982

Iz raznih zgodovinskih virov, zlasti iz urbarjev, je razvidno, da so kmetje v okolici Laškega že dolga stoletja gojili čebelarstvo, saj so morali podložniki županije Laško dajati kartuzijancem v Žičah, kjer je bil samostan, vsako leto po 19 vrčev medu, kar je izrečno zapisano v zakonih, tako imenovanih urbarjih. Samostan je obstajal s presledki od leta 1164 do 1782, ko ga je cesar Jožef odpravil.

Laško je slavilo leta 1977 750-letnico obstoja, saj je dobilo leta 1227 tržne pravice. Ta jubilej je bil pomemben tudi za nas čebelarje. Sodelovali smo pri proslavi in dne 3. 7. 1977 ob 75. jubileju čebelarskega delovanja razvili čebelarski prapor.

V šolski kroniki je podatek, da so leta 1892 sezidali v Laškem nemško šolo. Ravnatelj te šole je bil Karel Valentinčič, ki je bil strokovnjak za kmetijstvo. Uredil je velik šolski vrt in vanj postavil tudi velik čebelnjak.

Čebelarsko društvo za Slovenijo so ustanovili leta 1892 s sedežem v Ljubljani. Prva številka Slovenskega čebelarja je izšla januarja 1893, in sicer kot revija za Kranjsko, štajersko, Koroško in Primorsko.

V drugem letu, 1899, je izšel tudi celoten seznam rednih članov čebelarjev. Med njimi so omenjeni iz Laškega kaplan Ivan Gorišek, ki je imel na župnijskem vrtu velik čebelnjak, iz okolice Radeč sta omenjena Trink in Franc Repše. V istem letniku so izšla tudi društvena pravila z 41 paragrafi.

Leta 1902 so ustanovili Čebelarsko društvo za Spodnjo Štajersko s sedežem v Celju. Ob ustanovitvi čebelarskega društva v Celju je bil v službi na sodišču v Laškem sodnik pripravnik Anton Zdolšek iz Zagaja 8 pri Ponikvi (Imamo fotografijo).

Zdolšek je bil v upravnem odboru

celjskega društva ob ustanovitvi leta 1902 in je združeval čebelarje iz Laškega in okolice. Kraji, ki jih navaja leksikon in so znani po gojenju čebel, so: Spodnji in Gornji Voluš, Trnovo, Trnov hrib, Velike in Male Grahovše, Brstnik, Sv. Peter nad Reko, Henina in Loke pri St. Rupertu (Umno čebelarstvo). Zdolšek je takrat postavil velik čebelnjak pod Šmihelem nad laškimi toplicami; fotografijo hranimo v arhivu društva. Pri tem čebelnjaku so se zbirali čebelarji in se učili čebelarskih spretnosti. Tudi Kmetijska družba, ki je imela sedež sicer v Gradcu in podružnico v Laškem, je prirejala za čebelarje razna predavanja. Iz Valentinčičeve kronike je razvidno, da je bilo v laški nemški šoli dne 27. 6. 1909 zborovanje in javno predavanje o čebelarstvu. Iz Celja je prišel potujoči učitelj Franc Goričan, strokovnjak za čebelarstvo in član čebelarskega društva v Celju. Govoril je o veliki koristi čebelarstva in strokovni organizaciji čebelarjev v Laškem. Zaradi navedenega lahko trdimo, da je bila čebelarska družina v Laškem ali podružnica celjega društva, ustanovljena takrat kot celjsko društvo, leta 1902.

Čeprav laška podružnica še ni imela svojih pravil takšne organizacijske oblike kot kasneje in tudi ni bila registrirana pri občini, so čebelarji Laškega in okolice delovali organizirano; združeval jih je član upravnega odbora celjskega društva Anton Zdolšek. Druga svetovna vojna nam je žal uničila drdogocene podatke.

Od 1. do 9. 10. 1910 (ob 80-letnici cesarja F. Jožefa) je štajerska čebelarska zveza imela v Grazu čebelarsko razstavo. Na tej razstavi je Zdolšek iz Laškega razstavljal svoje čebelarske spretnosti in dobil posebno priznanje v obliki diplome od mini-

strstva za kmetijstvo in poljedelstvo. Ta zgodovinski dokument hranimo pri društvu. Leta 1912 je bila v Celju obsežna čebelarstva razstava v sadovnjaku graščaka Sušnika. Prijavljenih je bilo 110 razstavljalcev. Na razstavi je bilo 1500 kg medu v raznih barvnih odtenkih v zaprtih kozarcih kakor tudi čebelnjaki s čebelami, posamezni panji, strokovno čebelarstvo orodje, strokovna literatura, embalaža itd. Od prodanih vstopnic so prejeli 630 kron.

Ocenjevalna komisija, sestavljena iz čebelarstvenih strokovnjakov, ki so bili že sami večkrat odlikovani, je razdelila odlikovancem 50 srebrnih in bronastih medalj, večje število diplom in denarnih nagrad. Prve nagrade so prejeli: Anton Zdolšek, Ungar, Levstik, Černej, Majdič in drugi. Iz diplome Mihaela Hrastnika iz Brstnika 8, ki je bil dolgoletni predsednik čebelarstva družine Laško, je razvidno, da je tudi čebelarstva družina Laško sodelovala na tej razstavi ob 10-letnici obstoja. Hrastnikovo diplomu iz leta 1912 kakor tudi iz leta 1922 hranimo kot drag zgodovinski spomin in predstavlja veliko vrednost za društvo. Razstava v Celju je napravila na čebelarje iz Laškega velik vtis, tako da so se oprijeli čebelarstva še z večjo vnemo. Opis čebelarstva razstave v Celju ob 10-letnici ustanovitve je prinesel Slovenski čebelar januarja 1913 leta.

Čebelarstva podružnica za okraj Laško, tako se je imenovala, je takrat obsegala ves tedanji laški okraj, tudi Trbovlje in Hrastnik. Nikjer ni omenjeno, da bi na tem teritoriju ob-

stajala še kaka druga samostojna družina.

Pred prvo svetovno vojno, kakor je razvidno iz Valentinčičeve kronike, je prihajalo na laško pošto 12 izvodov revije »Slovenski čebelar«. Po prvi svetovni vojni so vneti čebelarji zvesto in nesebično delovali v svoji organizaciji. Druga svetovna vojna je tudi čebelarjem zadala hude udarce, saj je mnogo čebelarjev padlo. Umrli so kot talci, v taboriščih, izgnanstvu itd. Šele leta 1945 je organizacija na novo zaživela in se razvila. V zadnjih 30 letih ugotavljamo znatne uspehe, tako po številu članov, sestankih, predavanjih itd. Leta 1952 je štela čebelarstva družina 49 članov, ki so bili vsi naročniki glasila Slovenski čebelar. V čebelarstvo organizacijo so se zadnja leta vključili tudi čebelarstva krožki na OŠ v Laškem, Rimskih Toplicah in Sedražu. Društvo skuša po svojih močeh razviti to »poetično panogo«, ki daje vsestranske koristi našemu kmetijstvu, čebelarjem pa notranje čustveno in moralno zadovoljstvo. Zato po pravici imenujemo čebelarstvo »poezijo kmetijstva«. Pokojni prof. Verbič ne poudarja zaman, da je čebelarjenje v vsakem čebelarju zasidrano kot strast ali celo bolezen, ki se ji ne more odpovedati. Ko skromno, času primerno, obhajamo 80-letnico organiziranega dela naše čebelarstva organizacije, se spominjamo naših prednikov, čebelarstvenih idealistov, ki so nesebično orali ledino v čebelarstva organizaciji.

Podatke je zbral in uredil Lojze Oberžan.

OGLASI

KUPIM zlozljiv čebelnjak za 24 AŽ panjev v okolici Ljubljane. Pismene ponudbe pošljite na naslov ZCDS, Cankarjeva 3, Ljubljana.

PRODAM 300 satnikov za AŽ panje. Informacije na telefon 061 751 077.

KRAJNČEVIH SEDEMDESET LET



Kdo ne pozna našega jubilara Ivana Krajnc, ko pa že desetletje priteguje pozornost s svojo živo besedo kot predavatelj in nič manj kot strokovni čebelarški pisec. In kdor ga pozna, mu ne bi prisodil te visoke koledarske starosti, ki mu jo skrivata njegova življenska razgibanost in neuničljiva volja. Njegova življenska pot ni bila le vijugasta, ampak tudi trpka, podobna pač usodi predvojne mladine iz številne družine na majhni kmetiji, ki ji kljub prirojenim sposobnostim ni bilo dano, na bi svojo življensko naravnost usmerila skladno s svojimi sposobnostmi. Tudi mladi Krajnc, ki se je rodil neposredno pred prvo svetovno vojno v Prlekiji, kot najstarejši izmed sedmih otrok je moral že zgodaj od doma. Brezposelnost ga je primorala, da je oblekel vojaško suknjo in kot takega, ga je zatekla nemška okupacija 1941. leta.

Bila pa je sreča v nesreči, kakor sam pripoveduje ob dobri domači primorski kapljici, da se je kot vojni ujetnik znašel v Budišinu (Lužička Srbija) in se seznanil z železničarjem, ki je bil hkrati tudi čebelar. Njegovo nagnjenje do čebel, ki sta mu ga vcepila že v otroških letih njegov ded in sosed Tomaž, se je v njem tako močno prebudilo, da se je že tam odločil za poklic železničarja in čebelarstvo. Ko je po vrnitvi iz ujetništva slekel vojaško suknjo, je šel v cono A in B tržaškega ozemlja, se tam zaposlil na železnici in oblekel plavo železničarsko uniformo. Ob delu se je marljivo usposabljal in zagnano študiral, da je končal srednjo šolo in potem še višjo prometno šolo v Beogradu. S tem pa je že prišla na vrsto druga polovica njegove življenjske dejavnosti: čebele in čebelarjenje. Kot postajni načelnik si je kmalu omislil večji čebelarški obrat, se ob njem praktično in teoretično strokovno izpopolnjevanje in kmalu začel svoje znanje razdajati s tiskano besedo v našem glasilu in dnevnem tisku ter spredavanji širiti neposredno če-

belarjenje. Njegovi strokovni prispevki v čebelarških glasilih majo posebno težo.

Po upokojitvi se je z Goriškega preselil v Marezige nad Kopro, kjer ima svoj dom in čebelarstvo. Še pred nekaj leti je čebelaril s 300 panji čebel. Na pašo jih je prevažal tudi v do osem različnih krajev. Ponosno pripoveduje, da pri svojem čebelarstvu še ni imel tujega delavca. S svojo ljubeznivo ženo in otrokoma je opravil vse potrebno. Zavaljo preobremenjenosti in visokih let je obdržal še 200 panjev, ki jih oskrbuje z ženo.

Ceprav je vas Marezige, sicer znana po svoji revolucionarni preteklosti, precej odmaknjena od glavne prometne obmorske žile, naš jubilar v njej ni osamljen. Njegovo čebelarstvo pogosto obiskujejo skupinsko in posamično, domači čebelarji in iz zamejstva; sam pa tudi rad hodi predavati zamejskim Slovcem.

Ne bi bilo prav, če bi ob tej priložnosti zamolčali, da se je naš jubilar uveljavil tudi kot novator: pitalnik iz lesnita za nakladni panj; točilo, ki ga poganja vrtni strojček in pitalnik za uničevanje varoze. Vse njegove »pogruntavščine«. Če k temu dodamo, da je za svoje delo in zasluge na področju čebelarstva prejel domala vsa odlikovanja in priznanja jugoslovanskih čebelarških organizacij, potem zares lahko s ponosom gleda na svojo čebelarsko preteklost.

Ko mu pišemo naše čestitke, mu hkrati od srca želimo, da bi tudi v prihodnje razdajal svoje obilne izkušnje in znanje in to še dolgo, dolgo vrsto let!

JOSIP KOSTANJEVIC



Zahrbtna bolezen je iz naših vrst 26. 2. 1983 iztrgala našega čebelarja in prijatelja Josipa Kostanjevca. Za vedno smo se poslovili od njega 2. marca na vipavskem pokopališču.

Rodil se je 16. marca 1910 v kmečki družini v Vipavi. Čebelaril je že v rani mladosti. Med vlado fašizma so ga zaradi naprednih idej za dve leti izgnali v Kalabrijo, leta 1942 pa za tri leta na Sicilijo. Po osvoboditvi je bil leta 1945 med ustanovitelji čebelarске organizacije na Primorskem; njen naslednik je današnje čebelarско društvo Ajdovščina. V društvu je opravljal različne funkcije dolgo vrsto let. Pisal je tudi v naše glasilo Slovenski čebelar, v katerem je opisal tudi težko pot čebelarja izgnanca.

Za neutrudno delo v čebelarstvu in čebelarški organizaciji je prejel številna priznanja in prvi je dobil v našem društvu red Anton Janša II. stopnje. Ohranili ga bomo v trajnem spominu.

ČD Ajdovščina

JOŽE MLAKAR



Na pragu pomladi, ko se vse okrog nas prebuja in pripravlja na novo življenje, smo se z žalostjo poslovili od zaslužnega člana tovariša Jožeta Mlakarja.

Jože se je rodil 17. 3. 1919 v Osredku pri Podkumu. Med NOB so ga izselili v Nemčijo, od koder se je vrnil po koncu vojne. Tedaj se je preselil v Zagorje in se zaposlil v rudniku.

Samostojno je začel čebelariti leta 1948, član društva pa je bil od leta 1964. Več kot petnajst let je bil član upravnega odbora društva. Bil je dober in vesten čebelar, vedno pripravljen sprejeti vsako nalogo v društvu in jo tudi odgovorno in vestno izpolniti.

Z navdušenjem je sprejel pobudo o gradnji našega doma, čeprav je vedel, da sam ne bo mogel prispevati s prostovolj-

nim delom, ker mu je bolezen slabila moč in zdravje.

Upamo, da se bo njegova želja izpolnila, kar je tudi želja društva, da bo kdo od njegovih sinov nadaljeval njegovo uspešno delo v društvu in pri čebelarjenju.

Čebelarско društvo ga bo ohranilo v trajnem spominu, njegovi družini pa ponovno izrekamo iskreno sožalje.

Čebelarско društvo Zagorje

ANDREJ MANFREDA



Dne 18. 1. 1983 smo se poslovili na solkanskem pokopališču od priljubljenega čebelarja Andreja Manfreda.

Rodil se je v Bači pri Modreju leta 1900. Bil je v pravem pomenu besede čebelar ljublitelj, ki je znal vsako čebelo posebej opazovati in ceniti njeno pridnost. Vrline njegovega značaja so tem bolj vredne spoštovanja, ker so ga vse mogoče tegobe prizadevale že od rane mladosti dalje, saj je v otroški dobi izgubil mater in že v 9. letu starosti tudi očeta.

V trdem življenju mu je uspelo s pridom dokazati, da tudi take sirote dosežejo lepe uspehe v življenju, saj je pridobil poklic dobrega urarja in vsa leta v tem poklicu služboval pri železnici.

Se več, njegov pogum in dobrosrčnost, ki sta se kazala pri vsakem koraku in besedi, nam bosta vodilo v naši čebelarški družini, kateri je že dolgo pomenil veliko, za kar je dobil naše skromno priznanje, odličje A. Janše.

V čebelarске vrste ga je usmeril nam nepozabni in pokojni Stanko Murovec, z njunim odhodom pa je pri nas nastala praznina, ki ne bo nikoli zapolnjena, ker sta bila res zgled vsakemu čebelarju.

Ostal nam bo v lepem spominu. Želimo mu, da bi se njegovo utrujeno telo spočilo v naši svobodni zemlji.

Njegovi zakonski družici Katicji, hčerki, sinu in drugemu sorodstvu izrekamo naše globoko sožalje.

Čebelarско društvo Nova Gorica

Rudi Brajdih

TRGOVINA S SODOBNO ČEBELARSKO OPREMO LEITGEB JOHANN — ŠMIHEL PRI PLIBERKU

OBISČITE NAŠO TRGOVINO V KATERI VAM NUDIMO TUDI SODOBNO ČEBELARSKO OPREMO IN POTREBŠČINE PO UGODNIH CENAH.

PO NAROČILU VAM IZDELAMO TUDI SATNICE VSEH MER. DAJEMO TUDI STROKOVNE NASVETE IZ ČEBELARSTVA. S POSTREŽBO BOSTE ZADOVOLJNI, SAJ GOVORIMO SLOVENSKO.

LEITGEB JOHANN

A 9143 ŠMIHEL 47 PRI PLIBERKU
AUSTRIJA

Telefon iz Jugoslavije: 9943-4235-2503

IZLET V BUDIMPEŠTO

Vse čebelarje obveščamo, da bomo na željo čebelarjev in v sodelovanju z Mercator Turistom iz Ljubljane, organizirali enodnevni izlet na XXIX. kongres svetovne čebelarske organizacije Apimondije v Budimpešto, ki bo od 25. do 31. avgusta 1983.

Cena enodnevnega izleta je **1.600.- din** na osebo ob udeležbi najmanj štirideset udeležencev. Pristojne organe smo tudi pismeno zaprosili, da omogočijo udeležencem strokovnega izleta prehod meje brez plačila pologa, ta zahteva bo, kakor smo obveščeni, ugodno rešena. Kotizacijo za kongres krije vsak udeleženec sam, prav tako pa tudi stroške prehrane.

Program izleta:

Odhod iz Ljubljane s Kongresnega trga v petek 26. 8. 1983 ob 21. uri. Prihod v Budimpešto v soboto zjutraj, 27. 8. 1983 ob 7. uri. Odhod v športno palačo v Budimpešti, ogled čebelarske razstave in prost dan. Ob 20. uri v soboto odhod iz Budimpešte in zjutraj ob 7. uri v nedeljo, 28. 8. 1983 prihod v Ljubljano.

Rok prijave za izlet je **15. 6. 1983**. Ob prijavi plačajte gornji znesek na blagajni Mercator Turista, Tavčarjeva 6, Ljubljana. Vse ostale informacije dobite na tel. 061 312-254.

ZČDS

OGLASI

Prodam nekaj naseljenih AŽ panjev devétsatarjev ali samo čebele na satju. Janko Marolt, Stična 5, Ivančna Gorica ali na tel. (061) 783009.

Prodam obnovljen starinski čebelnjak (1925) z 16 naseljenimi AŽ panji in 40 kra-njiči. Tone Hočevnar, Smelčja vas 40, 68310 Sentjernej.

Prodam nove lipove satnike za AŽ panje (26 x 41 cm). Miklavčič, Podgorska c. 22, Ljubljana Šentv.d, tel. 52 323.

Prodam nekaj čebeljih družin na devetih satih. Andrej Cedilnik, Tacen 76, 61211 Šmartno pod Šmarno goro ali tel. 59-796.

Prodam kontejner z dvigalkama za 48 AŽ panjev. Bogdan Primc, Dobravica 20 (Draga 20) 61292 Ig pri Ljubljani.

Prodam pet zdravih čebeljih družin na deset satih AŽ mere brez panjev. Franc Vogrinc, Kapele, 68258 Kapele.

Prodam pet AŽ panjev s čebelami. Zvonko Jerele, Senovo, tel. 068-79 357, zvečer.

Prodam petdeset originalnih LR pitalnikov petlitrskih iz pločevine. Pavle Breclj, Polževa 17, Ajdovščina.

Prodam dvajset panjev AŽ s čebelami. Panji so primerni za prevoz, čebele pa pregledane lansko jesen v veterinarskem zavodu Ptuj. Panji so devet in desetsatarji. Joško Rašl, Aškerčeva 3, Ptuj.

Kupim kamion ali avtobus za prevoz čebel do 40 panjev. Momčilo Radonjič, Moše Pijade 74 b, 56000 Vinkovci.

Prodam FOTI matičnice, pošljem jih tudi po povzetju, Ivan Stemberger, Bezena 72, 62342 Ruše pri Mariboru.

Obalno čebelarstvo društvo Koper naproša vse čebelarje, da sporoče do 15. 5. t. l. koliko čebeljih družin jim je pomrlo zaradi jesenskega dimljenja proti varozi leta 1982. Obvestilo pošljite na naslov — Obalno čebelarstvo društvo Koper, II. Prekomorske br. 26 (Franc Cehovin).

OČD Koper

List izhaja vsakega 1. v mesecu

Izdaja ga Zveza čebelarstvih društev za Slovenijo v Ljubljani, Cankarjeva c. 3/II. Telefon: 210 992. Izdajateljski svet: Andrej Petelin, predsednik; člani: inž. Alojz Podjavoršek, Janez Mihelič, inž. Jože Babnik, Lojze Kastelic, Boris Slavec, Marjana Hönigsfeld, dr. Jože Korošec.

Uredniški odbor: Janez Mihelič, inž. Jože Babnik, Lojze Kastelic, Martin Mencej, Franc Javornik, Franček Sivic, Boris Slavec.

Odgovorni urednik: inž. Jože Babnik.

Glavni urednik: Janez Mihelič prof.

Lektor: Danica Bizjak prof.

Glavni in odgovorni urednik Biltena — Hp Medex — Boris Slavec.

Letna naročnina za nečlane 500.—, za tujino 600.—, za člane čebelarstvih organizacij drugih republik 500.— dinarjev. Cena za posamezno številko je 50.— dinarjev, za tujino 50.— dinarjev.

Odpovedi med letom ne upoštevamo. Reklamni oglasi: cela stran — 8000 din, pol strani 5000 din, četrt strani — 3000 din. Splošni oglasi: beseda 10 dinarjev. Člani imajo pravico do enega brezplačnega oglasa v tekočem letu, do 20 besed. Za vsako naslednjo besedo doplačajo po veljavni tarifi 10 dinarjev. Članarina znaša 350.— din in 2 din od panja, s članarino je plačan tudi Slovenski čebelar.

St. žiro računa pri SDK v Ljubljani, Miklošičeva c.: 50101-678-48636.

Devizni račun št. 50100-620-107-010-30960-943.

Revijo sofinancira RSS.

Po mnenju republiškega sekretariata za prosveto in kulturo št. 421-1/74 je glasilo oproščeno temeljnega davka od prometa proizvodov.

Tiskala tiskarna Tone Tomšič, Ljubljana v 8.500 izvodih.

Rokopisov ne vračamo.