



letnik C - leto 1998

5



# SLOVENSKI ČEBELAR

ISSN 0038-4870

100 LET OD USTANOVITVE SLOVENSKEGA ČEBELARSKEGA DRUŠTVA ZA KRANJSKO, ŠTAJERSKO, KOROŠKO IN PRIMORSKO TER IZHAJANJE GLASILA "SLOVENSKI ČEBELAR"

125 LET OD USTANOVITVE KRANJSKEGA ČEBELARSKEGA DRUŠTVA IN IZHAJANJA "SLOVENSKE ČEBELE"

# SLOVENSKI ČEBELAR



Št. 5  
1. maj 1998  
letnik C

glasilo čebelarских organizacij slovenije

v s e b i n a

c o n t e n t s

Janez Mihelič: Delegati čebelarских друštev so ocenili delo ČZS na občnem zboru .....	129	Janez Mihelič: The delegates from beekeeping societies have gathered at the 46 <sup>th</sup> Regular Annual Assembly in Ljubljana .....	129
<b>ČEBELARJEVA OPRAVILA</b>		<b>BEEKEEPERS OCCUPATIONS</b>	
Janez Mihelič: Čebelarjeva opravila v maju .....	132	Janez Mihelič: The Apiarist's Occupation in May.....	132
Matjaž Vehovec: Čebelarjeva opravila v nakladnem panju v maju .....	135	Matjaž Vehovec: The Beekeepers occupations in LR hives in May.....	135
Drago Goručan: Veterinarski nasveti za maj - Kako proti poapneli zalegi? ..	136	Drago Goručan: Veterinary advises - Treatment of Chalkbrood .....	136
<b>BOLEZNI ČEBEL</b>		<b>FROM THE AGRICULTURAL INSTITUTE</b>	
Jože Rihar: Zatiranje varoze z uničevanjem trotovine .....	138	Janez Poklukar: Breeding of "German" queens in Slovenia .....	138
Aleš Gregorc: Zdravljenje varoze .....	140	<b>FROM THE EXPERIENCE OF OUR BEEKEEPERS</b>	
<b>IZKUŠNJE NAŠIH ČEBELARJEV</b>		Jože Šimec: Caulararterija .....	140
Marjan Debelak: Z močnejšimi družinami do več medu .....	141	Marjeta Sušnik: Benefit of fiddling bees with invert syrup .....	141
Zvonko Kopljan: Ahilova peta varoe ..	145	Marjan Debelak: Questions and answers about beekeeping with AŽ hive trailer .....	145
<b>IZ TUJE LITERATURE</b>		<b>FOR YOUNG BEEKEEPERS</b>	
Herman Hollenbach: Zatiranje varoe z alkoholnimi hlapi poleti .....	113	ČZS: Regulations of state competition of young beekeepers .....	148
	146	Ivan Pehant: For young in heart.....	150
<b>DEJAVNOST KOMISIJ ZVEZE</b>		<b>FROM THE SOCIETY LIFE</b>	
Janez Grad: Drobthinice iz življenja čmrljev .....	148	Mišo Prešeren: Reservation for the preservation of carniolan .....	150
Vabilo na prvi sestanek sekcije ljubiteljev čmrljev .....	150	Janez Mihelič: Anniversary of Bookkeeping society "Anton Janša" from Ilirska Bistrica .....	152
<b>OBLETNICE</b>		Franc Rutar: From the General assembly of the Beekeeping society Škofja Loka .....	152
Janez Poklukar: Ob 100-letnici Kmetijskega inštituta Slovenije .....	150	Štefan Perša: Sixty years of Beekeeping society Beltinci in Prekmurje .....	155
<b>ZA MLADE ČEBELARJE</b>		Janko Božič: Perspective of education for beekeepers in Slovenia .....	158
Ivan Pehant: Za mlade po srcu .....	152	Janez Gregori: Our bee pastures .....	160
<b>IZ DRUŠTVENEGA ŽIVLJENJA</b>		<b>SMALL ADVERTISEMENTS</b>	
ČD Straža-Dolenjske Toplice: 90 let čebelarskega društva Straža-Dolenjske Toplice .....	152	<b>NEWS</b>	
Nova čebelarška knjiga pri založbi Kmečki Glas - Od čebele do medu ....	155		
ČZS: Razpis za najboljše fotografije ..	155		
Poverjeniki za pasišča .....	158		
Janez Gregori: Naše čebelje paše 5 ....	160		
<b>V SPOMIN</b>			
<b>OBVESTILA</b>			
<b>MALI OGLASI</b>			

Slika na naslovni strani:

Panjičke za čmrlje je prof. Janez Grad, ki je velik ljubitelj teh lepih in koristnih žuželk, spravil v lično hišico "čmrljak", ki ga je postavil v bližini Dolskega. Foto: M. Debelak

# DELEGATI ČEBELARSKIH DRUŠTEV SO OCENILI DELO ČEBELARSKÉ ZVEZE SLOVENIJE NA OBČNEM ZBORU

prof. Janez Mihelič

V Ljubljani so se 28. marca 1998 zbrali delegati čebelarških društev, članov ČZS, na svojem 47. rednem občnem zboru. Vse povabljenе goste, inž. Mateja Šumaha z MKGP, dr. Janeza Poklukarja iz KIS, mag. Miro Jenko-Rogelj iz Veterinarskega zavoda Slovenije, mag. Gorazda Urbanijo iz VURS in dr. Aleša Gregorca z Veterinarske fakultete, ter delegate je pozdravil predsednik ČZS g. Lojze Peterle. Nato je prebral pozdravno pismo staroste slovenskih čebelarjev in znanega čebelarskega predavatelja prof. Edija Senegačnika z željami za uspešno delo zbora, saj se ga sam zaradi bolezni ni mogel osebno udeležiti.

Nato je predlagal člane za organe zbora, in sicer za delovnega predsednika Borisa Seražina, za člana pa Franca Rozmana in Rada Remšaka. Po potrditvi dnevnega reda je predsednik g. Lojze Peterle podelil odlikovancem zlata odličja Antona Janše I. stopnje. Letos so jih prejeli: **Čebelarsko društvo Straža Dolenjske Toplice, Alojz Bukovšek ml. iz Medvod, Martin Cmok iz Slivnice pri Celju, Tone Fabjan iz Vidma - Dobropolje, Franc Grajzar iz Domžal, Viktor Kladnik iz Sevnice, Janko Pislak iz Kidričevega in Pavle Zaletel iz Ljubljane - Polja.** V imenu odlikovancev se je za podeljeno zlato odličje zahvalil predsednik ČD Straža Dolenjske Toplice inž. Avgust Gril. V govoru je izrazil pripravljenost, da bi njihovo društvo sodelovalo pri sprejemu delegatov Apimondije ob kongresu leta 2003 ter se hkrati zahvalil predsedniku za udeležbo na slovesnosti ob 90-letnici društva, saj je po svoji odmevnosti preselila lokalne okvire.

Nato je občni zbor nadaljeval delo. Povzetek poročila o delu ČZS v minulemu letu - delegati so ga prejeli tudi v pisni obliki - je prebral predsednik g. Lojze Peterle. Naštel je naloge, ki jih je Zveza lani uspešno izvedla. Med temi je predvsem poudaril uspehe pri izobraževanju čebelarjev, čebelarških predavateljev in čebelarskega naraščanja, uspehe pri mednarodnem sodelovanju z državami CEFTE, založniško dejavnost, preskrbo čebelarjev z repromaterialom, varstvo čebelarske kulturne dediščine in seveda uspešno kandidaturo ČZS za organizacijo mednarodnega čebelarskega kongresa Apimondije leta 2003 v Sloveniji ter us-

pešno poslovanje Zveze v minulemu letu. Med nalogami, ki jih Zvezi lani ni uspelo uresničiti, je na prvem mestu omenil dograditev stavbe na Lukovici. Dogovori z občino Lukovica o souporabi in dograditvi objekta se žal niso uresničili, saj je občina odpovedala sodelovanje. Tudi problem pašnih katastrov in pašnih redov še ni rešen, ker še ni sprejet nov pravilnik o pašah, prav tako še ni rešen status čebelarjev, ki so v davčni zakonodaji obravnavani kot samostojni podjetniki. Neustrezne in premajhne so tudi subvencije, regresi in premije za čebelarstvo, Zveza pa na to nenehno opozarja tudi ministrstvo za kmetijstvo, gozdarstvo in prehrano, saj zaradi vse slabših možnosti za čebelarjenje pridelava čebeljih pridelkov že precej stagnira. Zaradi neustrezne starostne strukture čebelarjev predvidevamo nadaljevanje krize tudi v prihodnjem desetletju. Zveza oziroma njena komisija pripravlja tudi nov posodobljen pravilnik o zaščitni znamki slovenskega medu, tako da bo le-ta verjetno letos tudi sprejet.

Nato je g. Maks Tajnikar prebral poročilo nadzornega odbora ČZS. Dokument je podpisal predsednik Zdravko Ribnikar. Kot med drugim poudarja poročilo, je iz zaključnega računa ČZS za leto 1997 razvidno, da je Zveza poslovala v skladu s predpisi. Kljub enaki članarini je poslovno leto, podobno kot leto prej, zaključila s presežkom, to pa je posledica dobrega gospodarjenja, pa tudi tega, da lani ni uresničila nekaterih nalog. Nadzorni odbor je kot uspešno ocenil tudi delo opazovalne službe gozdnega medenja in delo uredništva Slovenskega čebelarja. Po mnenju članov nadzornega odbora je



Dolovno predsedstvo 47. občnega zbora ČZS.





*V imenu ČD Straža - Dolenjsko Toplice je prevzel zlato odličje A.J. predsednik g. Avgust Gril.*

škoda, ker še nimamo enotnega katastra za celotno državo oziroma karte medenja gozdnih sestojev in celostne ureditve izrabe čebeljih paš na celotnem območju države. Prav tako so menili, da je bil regres za krmilni sladkor ob slabi letini zelo dobrodošel, vendar pa je bil premajhen, da bi preprečil zmanjševanje staleža čebeljih družin. Tudi sodelovanje s KIS in svetovalno veterinarsko službo so ocenili kot dobro in uspešno. Po mnenju članov nadzornega odbora pa je slaba preskrba čebelarjev z ustreznimi zdravili za čebele po zmernih cenah.

Kot zlonamerno dejanje, usmerjeno k razbijanju 125 let stare nestrankske



*Odličje Antona Janše prve stopnje je prejel tudi naš najuspešnejši čebelar in predavatelj g. Janko Pislak iz Kidričevega, za posredovanje svojih bogatihkušenj slovenskim čebelarjem.*

čebelarске organizacije, so ocenili tudi vzporedno ustanavljanje čebelarskih zvez pri političnih strankah. Zboru je nadzorni odbor predlagal, naj potrdi zaključni račun ČZS za leto 1997. Nato je g. Milan Meglič poročal o delu komisije za zaščitno znamko slovenskega medu. Delegate je seznanil z intenzivno pripravo novega pravilnika, ki bo omogočil, da bodo zaščitno znamko uporabljali tudi majhni čebelarji, saj bo dodeljevanje znamke bolj približno čebelarskim društvom, ČZS pa bo usklajevala delo in vodila register. Osnutek pravilnika bo komisija v kratkem dalja v obravnavo upravnemu odboru ČZS. Predsednik komisije za izobraževanje g. Anton Rozman je poročal o delu te komisije in poudaril, da je posebna komisija strokovnjakov že izdelala program izobraževanja čebelarjev na podlagi t.i. certifikatskega sistema. Takšno izobraževanje je pri nas novost, omogočilo pa bo izobraževanje za čebelarja na treh stopnjah. Slušateljem, ki bodo uspešno končali program, bo certifikate podelilo ministrstvo za delo in socialno politiko.

Predsednik zbora je nato odprl razpravo o poročilih in pozval goste na govorniški oder. Prva je navzoče pozdravila mag. Mira Jenko-Rogelj. Kot je povedala, so veterinarji ugotovili, da so bile največje zimske izgube čebel, povečini zaradi varoze, na Primorskem. V tem delu Slovenije je odmrlo do 20 odstotkov čebel. Tudi ponekod v Prekmurju je odmrlo do 30 odstotkov čebel, manj pa v južnem delu Ljubljane in na območju Grosupljega. Veterinarji že raziskujejo nove načine zdravljenja varoze. Predstavniki ČD Nova Gorica g. Zadravec se je v svoji razpravi dotaknil več problemov. Moti ga, ker čebelarska



*Tudi g. Pavel Zaletel iz Ljubljane, ki je prejel najvišje čebelarsko odlikovanje, je znan med čebelarji kot odlični predavatelj, pisec zanimivih strokovnih prispevkov in dober praktik.*





*Odličje je prejel tudi predsednik ČD Domžale g. Franc Grajzar za svoje dolgoletno delo v čebelarški organizaciji in strokovnih komisijah ČZS.*

društva uvajajo dvojno članstvo, saj to ni dopustno tudi po pravilih ČZS. Vprašal se je, zakaj vodstvo zveze to dovoljuje. Po njegovem mnenju bi morali širšo javnost tudi bolj obveščati o koristnosti čebele kot opravevalke. Poudaril je še, da je njihovo društvo na podlagi gozdarških kart izdelalo pašni kataster, prevažalci pa ga morajo upoštevati. Delegat CD Šempeter pri Gorici g. Žigon je poročal, da niso točne informacije o neupravičenem zapiranju pasišč na Primorskem za prevažalce, saj njihovo društvo vsako leto sprejme od štiri do pet tisoč panjev od drugod. Res je, da imajo bogato akacijevjo pašo, vendar se domači čebelarji pritožujejo, da je pripeljanih panjev preveč. Povedal je, da so hoteli spremeniti pašni red in drugim čebelarjem omogočiti pašo na škržatu, pa to trenutno ni mogoče, zato naj ČZS skuša to urediti z MKGP. Po njegovem mnenju je prav tako treba vzpostaviti meddržavno sodelovanje med našimi in italijanskimi veterinarji zaradi skupne paše na meji.

G. Plut, delegat iz Semiča, je poročal o problemski konferenci o čebelarstvu, ki so jo organizirali v Semiču. Na njej so sprejeli sklepe ter dvajset zahtev, ki jih bodo posredovali na MKGP. Na prvem mestu zahtevajo čebelarški zakon in ureditev statusa za čebelarje. G. Vodopivec iz Krškega je predlagal, naj Zveza v svoj delovni program doda izdajo brošure o zdravilnosti čebeljih pridelkov, hkrati pa je navzoče obvestil o letošnjem praznovanju 70-letnice društva. Dr. Janez Poklukar s KIS je pojasnil, zakaj pašni kataster še ni končan. Razlog za to tiči v zakonu o varovanju osebnih podatkov, saj ta obravnava lastništvo in sestavo gozdov kot osebni podatek, ki ga ni mogoče javno objavljati. Zadovoljen je s pisanjem strokovnjakov, ki so lani veliko objavljali,



*Med odlikovanci je tudi čebelarški organizator na območju Posavja in "duša" vseh čebelarških prireditelj g. Viktor Kladnik iz Sevnice.*

izšla pa je tudi knjiga o čebelarstvu večjega števila avtorjev in ta bo zapolnila nastalo vrzel, zato očitki na ta račun niso upravičeni. G. Vehar, delegat iz Trebnjega, je menil da moramo ob kongresu enako pozornost kot A. Janši posvetiti tudi P.P. Glavarju. Tone Fabjan je čebelarje povabil k sodelovanju pri pridobivanju posebnih čebeljih pridelkov na podlagi rastlinskih sokov. Poudaril je, da ima pri uveljavljanju svojih izdelkov velik uspeh in še velike možnosti, te pa bi lahko izrabili tudi drugi naši čebelarji. G. Rupar, delegat CD Skofja Loka, je predlagal, naj se CZS skuša s pristojnimi hrvaškimi organi dogovoriti, da bi dovoljenja za prevoz čebel na Hrvaško lahko dobili na veleposlaništvu Republike Hrvaške v Ljubljani.

Delegat je pozdravil tudi predstavnik ministrstva za kmetijstvo, gozdarstvo in prehrano, inž. Matej Sumah. Po njegovih besedah na ministrstvu preučujejo zahteve čebelarjev in jih skušajo reševati v njihovo dobro. Problem je že pri pravilniku o pašah, saj številne spremembe zavira dejstvo, da še nista sprejeta zakona o kmetijstvu ter živinoreji.

Na nekatera vprašanja je nato odgovoril predsednik g. Lojze Peterle. Zahvalil se je za konstruktivno razpravo in predloge. Pohvalil je prizadevanja g. Fabjana pri pridelavi čebelarških bio-izdelkov, saj kupce z vsega sveta lahko privabimo le s posebno ponudbo, ne pa s količinami pridelkov. Izrazil je nezadovoljstvo ob ustanavljanju alternativnih strankarskih čebelarških zvez in vprašal se je, ali bo tudi čebelarstvo zajela strankarska delitev in kam nas bo to pripeljalo. Čebelarška zveza je nepolitična organizacija in takšna mora tudi ostati. Pozdravil je pomoč društev, posebno ČD Semič, pri izvajanju dodatnega pritiska na ministrstva, hkrati pa je menil, da bomo večji uspeh kot s



Med prvimi se je k razpravi prijavil delegat ČD Gorica g. Zadavec in predlagal, da mora ČZS zahtevati od društev, naj prenehajo včlanjevati člane, ki plačujejo samo društveno članarino. Foto: J. Mihelič

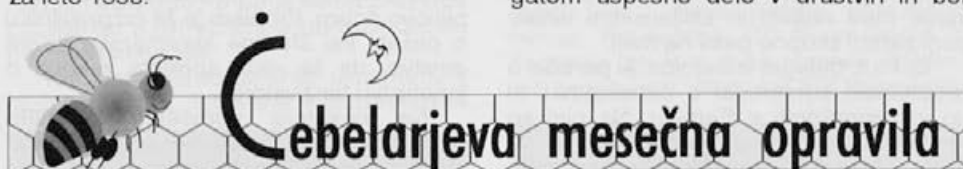
posredovanjem nekakšnih premostitvenih komisij, ki bi podvajale vlogo ČZS, dosegli s posredovanjem osrednje organizacije. V zvezi s tem je predsednik ČD Semič g. Plut pojasnil, da so problemsko konferenco sklicali prav zaradi dodatnega pritiska na pristojne organe.

Potem so delegati soglasno sprejeli poročila in zaključni račun ČZS za leto 1997. Prav tako so z nekaterimi manjšimi popravki sprejeli delovni in finančni načrt za leto 1998.



Delegat iz Krškega g. Vodopivec je predlagal, naj ČZS čim prej izda brošuro o zdravilnih učinkih čebeljih pridelkov, saj zdaj ni v prodaji nobene primerne izdaje. Čebelarji bi jo zelo potrebovali za propagiranje slovenskega medu.

Naslednja točka dnevnega reda je bila na zahtevo upravnega organa obravnava novih pravil ČZS ter pravilnikov o priznanjih in nagradah. Po obsežni razpravi je bil sprejet sklep o sprejetju predloženih pravil ČZS z najnujnejšimi popravki, ki jih je zahteval upravni organ, za prihodnje leto pa naj bi pripravili celostne popravke. Delegati so nato soglasno potrdili nova pravila ČZS. Ob koncu občnega zbora je predsednik Lojze Peterle zaželel delegatom uspešno delo v društvih in bolj



## ČEBELARJEVA OPRAVILA V MAJU

prof. JANEZ MIHELIČ



vedno lahko zmotijo, predvsem v severni

Ta mesec je čudovit pogled na vrvenje čebel s prepolnimi koški cvetnega prahu na panjskih bradah. Maj je mesec akacijeve paše, ukrepov za preprečevanje rojenja in burnega razvoja čebeljih družin, čeprav ga še

in osrednji Sloveniji, vdori hladnega zraka s sneženjem do nižin. Več dni trajajoče nizke temperature lahko povzročijo čebelam in čebelarju precejšnjo škodo. V toplejših delih Slovenije čebele ob čebelarjevi pomoči konec meseca že dosežejo vrhunec razvoja, v hladnejših, bolj severnih delih, pa se čebele razvijejo do vrhunca šele junija.

V AŽ panjih moramo še redno, vsakih

deset dni, predstavljati po dva do tri sate pokrite zalege v sredino medišča, pri tem pa moramo paziti, da s sati ne prenesemo tudi matice. Delno zgrajene satnice predstavljamo v plodišče. Močna čebelja družina naj na leto zgradi od štiri do šest novih satov. Če je medenje obilno, prestavimo vse satnice v plodišče, da čebele ne bi pokrile medu z voščeni pokrovčki. Mlado deviško satje se namreč pri točenju zelo rado zlomi, čebelar pa ima tako le sitnosti in stroške. Še posebno se rado lomi, če v satniku nimamo napeljanih dovolj žic. Zato priporočam, da je v vsakem satniku šest pokončnih žic, te pa morajo biti speljane z majhnim nagibom. Če panje prevažate, vam priporočam, da žico nazobčate s posebnim zobatim kolesom, ki ga lahko kupite v vsaki čebelarski trgovini. Žica ne sme biti ohlapna, ampak le primerno napeta. Satnice vstavljamo v satnike ogrete na sobno temperaturo, da se nam v panjih na toplem ne bi krivile. Uporabljajte le kakovostno izdelane in lepljene satnike, ki so precej bolj trdni in se ne zvijajo. Z ravnimi satniki, ki se ne zvijajo, boste veliko lažje čebelarili in porabili znatno manj časa, pa tudi čebel ne boste poškodovali. Od starih satnikov uporabite le take, ki se ne zvijajo, pred žičenjem pa jih razkužite v vrelem lugu. Vse neustrezne satnike popravite ali zažgite. Ravni satniki so pomembni tudi pri odkrivanju medu z noži ali stroji, saj je delo hitrejše in lažje. To je še posebej pomembno pri velikih čebelarstvih.

Tudi v začetku maja, če ni paše, čebele krmim. Vsak drugi ali tretji dan nalijem v pitalnik po pol litra sladkorne raztopine v razmerju 1:1, po potrebi pa dodam še zdravilo proti noseči. Krmim jih do cvetenja češnje, tedaj pa čebele natančneje pregledam in ugotovim obseg zalege. Zapišem si, kolikšen je, in ocenim, ali bom matico zamenjal ali ne in katere družine bodo "plemenske". Iz teh pozneje jemljem matičnike. Družino ocenim z ocenami od 1 do 5, in sicer glede na pasemsko čistost, donos, obseg zalege in živalnost, mirnost in čistilni nagon. Tako izberem dve najboljši družini, potem pa ju krmim in jima dodajam pokrito zalego iz rezervnih družin, tako da kmalu potegneta matičnike, ki jih uporabim za narejenje. Vsem maticam odrežem polovico levega ali desnega krila. Bolje je, da strizemo eno leto leva, drugo leto pa desna krila. Če je družina zelo močna, lahko vstavimo dve satnici tudi tik ob

gnezdo. Če po dodajanju satnic zaradi vremena ni donosa, družine še naprej dražljivo krmimo ali odstranimo satnice. Če je vreme ugodno, lahko v nekaterih krajih - tisti, ki imajo močne čebele - v začetku maja že prvič točimo. Žal so taka leta precej redka. Maja tudi smukamo cvetni prah.

Družinam, za katere ugotovim, da so prešibke in da imajo premalo zalege, dodam rezervno družino in jim tako zamenjam matico. Najboljši čas za to opravilo je začetek maja. Družini izpraznim medišče in matično rešetko pokrijem s časopisnim papirjem, ki ga nekajkrat prebodem z nožem. Iz plodišča zložim vse zaležene sate na kozico, poiščem slabo matico in jo uničim. Z zaleženih satov ometem čebele v plodišče in jih vstavim k steni medišča. V sredino medišča zložim skupaj v istem vrstnem redu zaležene sate iz rezervne družine z matico. Pred tem poškopim čebele v panju in rezervno družino s sladkorno raztopino. Nato panj zaprem in jih nakrmim. Čebele v plodišču kmalu začutijo, da so brez matice in zalege, zato zvišajo temperaturo. Čez noč se združijo, čez teden dni pa prestavim v plodišče matico z enim ali dvema satoma odkrite zalege. Ta način dodajanja oziroma zamenjave matice je vedno uspešen.

Če se pojavi izdatnejše medenje, rezervno družino zelo uspešno dodam tudi neposredno v plodišče. V medišče prestavim vse sate iz plodišča. Ko najdem matico, jo uničim. Nato čebele v plodišču in medišču poškopim s sladkorno raztopino in v sredino plodišča dodam zaležene sate iz rezervne družine z matico. Tudi te prej poškopim s sladkorno raztopino. Na vsako stran zalege dodam po en sat z nalito sladkorno raztopino in kakšen ometen mednoobnožinski sat, ki sem ga odvzel iz medišča ali iz zaloge, in panj zaprem. Tudi ta način je, če družina ni v rojilnem razpoloženju, zelo uspešen. Družin, ki so v rojilnem razpoloženju, ne smemo združevati. Ker povečini uporabljam zaklade, družin ne izenačujem, zato pa imam raje več rezervnih družin. Potem ko rezervno družino dodam drugi družini, v njej še vedno ostane dovolj čebel, zato jim ponavadi pustim in dodam kakšen mednoobnožinski sat in nanj cepim zrel matičnik iz odbrane družine. V štirinajstih dneh se matica izleže, oplodi in začne zalegati, takrat pa družini dodam kakšen sat polegajoče se zalege. Takšna družina je

kmalu dovolj močna, tako da ji lahko odvzamemo tudi kakšen sat zalege.

Seveda je v AŽ panjih ta mesec največji problem v tem, kako imeti močne družine, ki omogočajo visoke donose, ne da bi se pojavilo rojilno razpoloženje. Za lažjo kontrolo rojilnega razpoloženja priporočam uporabo gradilnika oziroma kontrolnega sata. Ta je pomemben iz več razlogov. Če družina gradi le trotovino, je velika nevarnost, da bo rojila. Pred rojenjem družina preneha graditi gradilni sat. Najmočnejšim družinam, za katere ugotovim, da gradijo veliko trotovine, dodam zaklade, vanje pa prestavim vso pokrito in polegajočo se zalego. V medišče dodam satnice, ki jih pozneje prestavim k matici, da jih zaleže. Tako za nekaj časa zavrem pojav rojilnega razpoloženja. Če se pojavi paša, so donosi rekordni in prednost uporabe zaklade očitna, pri slabih pašah pa razlika ni tako zelo opazna. Preostalim družinam dodam še kakšno satnico, konec meseca pa najmočnejšim odvzamem dva do tri sate pokrite zalege in naredim narejence, katerim cepim matičnike, če je mogoče iz odbranih družin.

Če se v kateri družini **kljub vsem protirojilnim ukrepom** pojavi rojilno razpoloženje, to pomeni, da moramo matico prej ali slej zamenjati z drugo plemensko matico, iz družine, ki ni nagnjena k rojenju. Če družina sede na roj, to, tudi za začelnika, ne sme biti večji problem, če pravilno ukrepamo in ohranimo delovno vnemo takšne družine. Družina, ki je v rojilnem razpoloženju, nima delovne vneme in ne gradi satja, zato moramo takoj ukrepati, da jo znova usposobimo za normalno delo. Za čebelarje, ki imajo čebele daleč od doma, priporočam uporabo lesice ali lovilca rojev. Lesico pritrdimo na žrelo panja, ki bo rojil. Ima matično rešetko in ta zadrži matico, da ne more zapustiti panja. Tako preprečimo, da bi nam roji pobegnili. Če v njem najdemo mrtvo staro matico, vemo, da ima družina že pokrite matičnike.

Ukrepí, kot so uničevanje ali rezanje matičnikov, obračanje satja z odkritimi matičniki, odstranjevanje matic ali stiskanje starih matic ter vzreja mlade matice iz najlepšega matičnika so manj primerni, ker zahtevajo veliko dela in časa in niso dovolj učinkoviti, saj porabimo za vzrejo mlade matice preveč časa, medtem pa družina izgubi celo generacijo čebel, ki jih potrebujemo za naslednjo pašo. Rojenje lahko za

nekaj časa uspešno zaviramo le, če so v matičnikih še pokončna jajčeca, in to z uničenjem vseh matičnikov z jajčeci, odvzecom pokrite in dodajanjem odkrite zalege, ometanjem mladih čebel z odkrite zalege v druge panje ali zamenjavo položaja panja. Tudi redna menjava matic zmanjšuje rojenje.

V družini se spet pojavi delovna vnema, če družino bodisi **umetno izrojimo** ali če v panj **dodamo novo rezervno družino** z matico, ki je v plemenilčku dokazala, da je dobra, skupaj z obsežno in lepo strnjeno zalego. Prvi način uporabim, če v kratkem pričakujem izdatno pašo in nimam rezervne družine z dobro matico. Družini, ki ima pokrite matičnike, **odvzamem vse zaležene sate** in jih postavim na kozico. Z njih ometem vse čebele nazaj v panj, v sredino dodam satnice in nanje spustim matico, ki sem jo našel na enem izmed satov z zalego. Če matice ne najdem, pazim samo, da ni ostala na ometenih zaleženih satih. Sate z zalego nato uporabim za pripravo narejencev, ki jim dodam oziroma nanje ometem čebele iz drugih panjev. Če imam matičnike iz odbranih družin, ki sem jih prisilil v rojenje, jim cepim nov matičnik, vse druge pa uničim. Če jih nimam, pustim en lep rojni matičnik. Matice iz rojnih matičnikov so zelo dobre, velika verjetnost pa je, da so bolj nagnjene k rojenju. Narejence nato krmim več dni. Družina, ki je hotela izrojiti in je ostala brez zalege, zviša temperaturo in začne z veliko vnemo graditi satje in izletavati na pašo. Če je bila družina zelo močna in je v panju ostalo dovolj čebel, je ob dobri paši donos zelo dober ali celo rekorden, gradnja satja pa izjemno dobra in brez trovovskih celic. Čez kakšen teden dni lahko izrojeni družini vrnemo nekaj satov s pokrito zalego, s tem pa družino okrepimo z mladimi čebelami, ki jih ta potrebuje za nego odkrite zalege. Pozneje lahko matico zamenjamo z oplojeno matico iz narejenca, saj je velika nevarnost, da bo isto leto skušala rojiti še enkrat. Zaradi osvežitve krvi jo včasih zamenjamo tudi s kakovostno oplojeno matico priznanega vzrejevalca. Tako nam družine, ki hočejo rojiti, pomagajo pri vzreji matic, za to pa sta najprimernejša meseca maj in junij. Če zalege ne želimo uporabiti za narejence, jo lahko prestavimo tudi v medišče istega panja, ki je potegnil matičnike. Pri tem zapremo matično rešetko, pustimo le en matičnik in za prst



odpremo mediščno žrelo. Zgornjo družino z matičnikom nato krmimo, ker izgubi vse pašne čebele. Ko se matica oplodi, družini združimo, pred tem pa odstranimo staro matico. Ta način ni primeren ob dobri paši, ker ima izrojena družina premajhno satno površino (samo 10 satov) in ne izrabi paše, s pridom pa ga uporabljamo pri nakladnih panjih, pri katerih lahko z novo naklado umetno izrojimo družini povečamo medišče.

Drug način je **odajanje močne rezervne družine**. Na ta način zamenjamo staro matico z mlado, ki ni v rojilnem razpoloženju, in s tem preprečimo rojenje. Če pripeljemo rezervno družino iz drugega čebelnjaka, ostanejo v novem panju vse pašne čebele in družino s tem še okrepimo. Delo opravimo pozno popoldan ali proti večeru. Da ne povzročimo sovražnosti med čebelami, moramo **panj popolnoma izprazniti**. Vse sate odstranimo iz panja, jih postavimo na kozico in poškrpimo z redko sladkorno raz-

topino, čebele, ki so še ostale v panju, izženemo z dimom ali benzaldehidom. Žrelo panja med delom zelo zožimo. V prazen panj vstavimo na sredino plodišča močno rezervno družino in jo poškrpimo s sladkorno raztopino, nato dodamo še ometene medene sate in satnice, panj zapremo in nalijemo raztopino v pitalnik. Zaležene sate, ki smo jih odvzeli, lahko uporabimo za oblikovanje narejencev. Vse pašne čebele se bodo vrnile in sprosile nazaj v panj, v katerem je že vonj nove družine. Družini lahko dodamo tudi sat ali dva, v katera nalijemo sladkorno raztopino, kajti to bo ugodno vplivalo na miroljuben sprejem vletelih čebel, družina pa se bo čez noč spet umirila in postala delovna kot pred pojavom rojilnega razpoloženja.

Ko bo medišče polno medu, med pa do tretjine pokrit, moramo v AŽ panjih med iztočiti, ker bi sicer zaradi pomanjkanja prostora čebele občutno zmanjšale donos

## ČEBELARJEVA OPRAVILA V NAKLADNEM PANJU V MAJU

MATJAŽ VEHOVEC



Naš poglavitni namen do meseca maja je bil čim boljše razviti čebelje družine. To smo dosegli s smiselnim menjavanjem naklad pri nizkonakladnih panjih in obračanjem oz. premeščanjem posameznih satov pri visokih oz. standardnih nakladah. Ves čas smo družine tudi spodbujali s krmiljenjem s pogačami ali sirupom. Tako so v začetku maja, ne glede na aprilske vremenske motnje, čebelje družine že lepo razvite. Praviloma zasedajo tri nizke naklade, z medsebojnim menjavanjem pa smo dosegli, da smo zimske zaloge hrane pomikali vedno nižje proti žrelu, od koder so jih čebele prenašale in po večini tudi porabile. Tako ni nevarnosti, da bi sladkor in ostanki zdravil v njem pozneje prišli v med.

Maja nadaljujemo razvoj družin, dopuščamo ali preprečujemo rojilno razpoloženje, pomlajujemo družine z deljenjem, oblikujemo dvomatični sistem, ob krajših ohladitvah po potrebi krmimo, pozorni pa moramo biti tudi na zdravstveno stanje čebel (nosema, majska bolezen).

Tretje menjavanje nizkih naklad je rutinsko. Povprečno razvitim družinam medsebojno zamenjamo zgornjo naklado s sred-

njo, najmočnejšim zgornjo s spodnjo naklado, srednja z jedrom zalege pa ostane na svojem mestu. Močno razvitim pomožnim družinam navezujemo nove naklade ali jih uporabljamo za krepitev povprečnih družin in zamenjavo neustreznih matic.

Zdaj je tudi čas, da sestavimo dvomatične družine. Ločilno desko zamenjamo z matično rešetko, začasno prekrito z žično mrežo. Le-to po dnevu ali dveh odstranimo in družini spojimo (uporabljamo lahko tudi sloj časopisnega papirja, ki omogoča počasno združitev). Družini medsebojno zamenjamo. Z menjavo naklad poskrbimo, da bodo zaloge hrane čim nižje. Koliko satnic dodamo je spet odvisno od moči posamezne družine, vremena in paše. Ponavadi potrebuje taka dvomatična družina vsaj eno naklado satnic, ki jo dodamo nad zgornje plodišče in pokrijemo z drugo matično rešetko. Povsem na vrh položimo naklado s povečini pokrito zalego in temnejšimi sati, ta pa se bo po izleženju čebel in ob medenju spremenila v medišče. Ne glede na vreme in pašo dodamo v pitalnik hrano v obliki sirupa ali pogače. Drugo matično rešetko lahko pozneje pri dodajanju nove mediščne naklade opustimo oz. jo nadomestimo z zmanjšanjem števila

mediščnih satov z 10 na 8.

Četrto menjavo naklad opravimo naj-pozneje dva tedna po tretji menjavi in sicer tako, da pride na podnico medena naklada z zalego, nanjo pa naklada z manjšimi sati in povečini odkrito zalego. Sledi nova, četrta naklada s satnicami ali izmenično s satnicami in že izdelanimi mladimi sati, pokrita z matično rešetko. Na vrh postavimo četrto naklado s povečini pokrito zalego na starejših satih. Pazimo na to, da v vrhnji nakladi ni matice, tako da se po izleganju čebel lahko spreminja v medišče. S tako ureditvijo panja smo matici omogočili dovolj prostora za zaleganje, preprečili utes-njenost, čebele pa zaposlili z izgradnjo satja. Zdaj je vse odvisno od izdatnosti paše. Nove mediščne naklade dodajamo praviloma pod vrhnjo naklado in nad matično rešetko, kamor čebele najraje in najhitreje skladiščijo med.

Kaj storimo z družinami, ki "sedejo na roj"? Možnosti imamo več, odločimo pa se glede na naše želje in potrebe. Če želimo povečati število družin ali pripraviti pomožne za krepitev osnovnih (npr. po dolgotrajni gozdni paši), tako družino v rojilnem razpoloženju razdelimo na pet ali šest oddelkov in jih z ločilnimi deskami ločimo drugo od druge. V vsak oddelek damo nekaj zalege z enim matičnikom, mednoob-nožinske in prazne sate, satnico in malo vode v praznem satu. Narejence, zložene v stolpiču enega na drugega, postavimo poleg starega panja in jim odpremo luknje v nakladah ali žrelca na ločilnih deskah v različne smeri. Staro matico z nekaj sati odkrite zalege in praznimi sati za zaleganje pustimo na njenem mestu, pokrijemo z matično rešetko in dodamo mediščno naklado. Morebitne matičnike uničimo.

Lahko se odločimo tudi za umetni roj. V panju pustimo samo sat ali dva odkrite za-lege brez matičnikov in staro matico. Pre-ostali prostor zapolnimo s sati in satnicami.

Vanj ometemo čebele iz vseh satov, zalego pa razporedimo v druge panje.

Zanimiva je tudi metoda premeščanja panja v rojilnem razpoloženju. Panj prestavimo na nekaj metrov oddaljeno sto-jišče, na mesto prestavljenega panja pa postavimo čebeljo družino z neoprašeno matico. Prestavljena družina izgubi pašne čebele in rojilno razpoloženje preneha. Čebele, vletene v nov panj, zelo okrepijo nas-tajajočo in pospešijo praho matice.

Zelo pogosto rojilno razpoloženje "razrešimo" znotraj panja samega. Družini odstranimo naklado s povečini pokrito za-lego in v njej razen enega uničimo vse matičnike. Pazimo, da ima tudi nekaj medu. Namesto nje dodamo novo naklado s praznimi mladimi sati in satnicami, v katerih bo matica lahko zalegala. Pregledamo za-lego in uničimo vse matičnike. Plodišče pokrijemo z matično rešetko in dodamo medišče. Sledi ločilna deska in naklada s pokrito zalego in matičnikom, tej pa odpremo luknjo v nakladi ali žrelce v ločilni deski. Družina ostane deljena vse rojilno obdobje ali pa še dlje. Pri združitvi odstrani-mo ločilno desko, čebele pa si same izberejo matico. V večini primerov ostane v panju mlada matica, če pa paša traja dlje, še nekaj časa zalegata obe. Na ta način smo družine delili, pomladili in znova združili. Lahko pa ravnamo tudi nasprotno, in sicer tako, da pride na podnico pokrita zalega z matičnikom, matica pa nad ločilno desko. Rójilno razpoloženje preneha, saj je družina zgoraj izgubila pašne čebele. Končni rezultat je podoben, le praha matice se v spodnjem, večjem delu panja zavleče.

Načinov preprečevanja rojenja je seveda še več, zavedati pa se moramo, da je pridelek vedno nekoliko manjši, pa še poraba časa je večja. Zato je nastanek rojil-nega razpoloženja boljše pravočasno preprečiti, menjavo matic pa zagotoviti s selekcijsko vzrejo.

## VETERINARSKI NASVETI ZA MAJ KAKO PROTI POAPNELI ZALEGI ?

Drago Goručan dr. vet. med.

Za številne čebelarje je največji problem prav zatiranje te bolezni, predvsem zato, ker je izbira in uporaba zdravilnih substanc za zatiranje poapnele zalege omejena, kajti sporo pred kemikalijami in organskimi sub-stancami štiti trda ovojnica. Zaradi trde ovojnice in slabega metabolizma so spore

zelo odporne na zunanje vplive; tako je npr. kot razkužilo neučinkovit 20-odstotni forma-lin. Poapnelo zalego so skušali zdraviti s številnimi substancami, vendar so bile za zdaj skoraj vse neuspešne.

Za razkuževanje potrebujemo sredstvo, ki ne bo škodovalo čebelarju, čebelam in

pridelkom, saj želimo, da so ti čim bolj naravnani. Od domačih pripravkov naj omenim naravni domači kis (pribl. 4-odstoten), ki deluje tako, da z zakisjanjem okolice zavira rast plesni. Ker pa učinkuje le kratek čas, bi morali postopek ponavljati vsake 3 do 5 dni, to pa je skoraj neizvedljivo. Nekateri čebelarji uporabljajo za zatiranje varoze mravljinčno kislino, saj ta prav tako zavira razvoj poapnele zalege. Učinkovanje oksalne in mlečne kisline še ni dovolj raziskano, zato način uporabe prepuštimo strokovnjakom.

Za drugo razkuževanje uporabljamo zelo učinkovito sredstvo tovarne zdravil Krka, to je virkon®S. V čebelarstvu ga lahko uporabimo za razkuževanje pribora, opreme, okolice, naseljenih panjev. Virkon S je uravnotežena stabilizirana zmes peroksidnih spojin, površinsko aktivnih substanc, organskih kislin in anorganskega puferskega sistema. Poglavitna aktivna sestavina je kalijev peroksi sulfat. To je prašek rožnate sive barve, topen v vodi. Delovna raztopina je prozorna, rožnate barve in deluje kot oksidacijski sistem. Enoodstotna koncentracija ima pH 2,4, torej je precej kislota, to pa vpliva na prej omenjeno zakisanje okolice, v kateri se poapnela zalega ne more razvijati.

Virkon® S je stabilen, če ga hranimo v dobro zaprti embalaži na hladnem in suhem mestu. Biodegradenca tega sredstva je več kot 90-odstotna, to pa pomeni, da se zelo hitro razgradi v neškodljive produkte. Virkon® S ne bi smel manjkati v nobenem čebelnjaku.

Za razkuževanje panjev vzamemo 1-odstotno koncentracijo sredstva in pred začetkom pregleda s pršilko poškopimo podnico panja. Na ta način z močenjem preprečimo dvigovanje spor, učinkovina virkona pa spore tudi uniči. Brez nevarnosti za zdravje čebel lahko poškopimo tudi stene, zadnja okenca in brade panjev. Vso opremo, ki jo uporabljamo pri pregledih, na koncu očistimo in poškopimo z raztopino virkona. Ker so spore poapnele zalege tudi v bližnji okolici čebelnjaka, moramo večkrat, predvsem pa po večjih izbruhih bolezni, tudi okolico čebelnjaka poškopiti z 2-odstotno koncentracijo virkona, to je z raztopino 100 gramov sredstva v 5 litrih vode. Razkužilo moramo pripraviti vedno tik pred uporabo. Med uporabo moramo paziti, da nam raztopina virkona ne pride v oči. Če se to pripeti, moramo oči takoj sprati z vodo. Pred vnovično uporabo poškopimo z 1-odstotno raztopino virkona tudi rezervno

satje, ki ga hranimo čez zimo, nato pa ga pustimo, da se popolnoma osuši.

Pri nas uporabljamo za zdravljenje poapnele zalege antibiotik **nistatin**. To je polienski makrolidni antibiotik z fungicidnim in fungicidnim delovanjem. Nistatin uporabljamo kot dodatek hrani za čebele ali pa ga poškopimo neposredno na satje in obolelo zalego. Satje s poapnelo zalego in notranjost panja okužene družine škropimo z 0,5-odstotno vodno raztopino nistatina (5 gramov na liter vode), in to dvakrat v presledku od 5 do 7 dni. Hkrati moramo čebelam pokladati tudi hrano, ki prav tako vsebuje 5 gramov nistatina na liter sladkorne raztopine. Zdravilno raztopino dodajamo trikrat po pol litra v presledku dveh dni. Postopek zdravljenja je priporočljivo ponoviti po 7 dneh, ko znaki bolezni pojenjajo. Z uporabo mednosladkorne pogače, ki ji dodamo nadomestke cvetnega prahu in nistatin, dosežemo, da čebele počasneje uživajo hrano in tako dlje časa dobivajo zdravilno substanco. Dodatek nadomestka cvetnega prahu pa vpliva na to, da to hrano dobijo samo ličinke, ki obolevajo za to boleznijo. Če se odločimo za takšno terapijo, dosežemo počasnejše odzemanje hrane v daljšem časovnem obdobju, zato večkratno vstavljanje zdravila ni potrebno.

Takšno zdravljenje veterinarji priporočamo, ker je najmanjša možnost prehoda zdravila v zaloge medu. Zdravila, ki bi prešla v zaloge medu, lahko škodujejo zdravju ljudi, zato je treba ves med, ki bi vseboval kakršne koli ostanke zdravil, neškodljivo odstraniti, saj je neuporaben za prehrano ljudi. Za zatiranje poapnele zalege so uporabni tudi nekateri konzervansi, kot sta natrijev propionat in askorbinska kislina (vitamin C), ki ju uporabljamo za konzerviranje živil. Polovici kilograma mednosladkornega testa z dodatkom nadomestka cvetnega prahu dodamo 1 gram teh substanc, pripravek pa čebelam pokladamo trikrat v presledkih po teden dni. Ugoden učinek teh substanc je povečana odpornost čebelje družine na to bolezen, na spore poapnele zalege pa ne deluje neposredno.

Za povečanje odpornosti čebelje družine ni vedno dovolj samo en vitamin, zato priporočamo, da spomladni in v brezpašnem obdobju dodate v dražilno hrano multivitaminske dodatke, npr. cedevito, in sicer 15 do 20 gramov na 1 kg testa. Za ta namen lahko uporabimo kateri koli vitaminski dodatek, uporaben bodisi v prehrani

Ljudi ali živali, vendar se moramo pred uporabo posvetovati s strokovnjakom, da ne bi s preveliko količino povzročili v čebelji družini negativnega učinka. Zaradi učinkovitejšega zatiranja te bolezni moramo izbrati kompleksen pristop do zdravljenja, tega pa sestavljajo: neposredno zdravljenje z antibiotikom, dodajanje vitaminov v hrano za povečanje odpornosti ter temeljito razkuževanje opreme, pribora in okolice stojišča oz. čebelnjaka.

Da bi bilo zatiranje zelo razširjene poapnele zalege zares učinkovito, priporočam

pred postopkom posvet z veterinarjem.

Uporabljena literatura:

L. Bailey in B. V. Ball: Honey Bee Pathology, London 1991.

Đ. Sulimanovič, Lj. Zeba, J. Markovič: Prepoznavanje i suzbijanje pčelinjih bolesti, Zagreb 1995.

Lj. Zeba: Povezanost varooze i vapnenastog legla, Zagreb 1994.

Tovarna zdravil Krka Novo mesto; Virkon®S, navodilo o uporabi.



## ZATIRANJE VAROZE Z UNIČEVANJEM TROTOVINE

prof. dr. J. RIHAR

Pred uvedbo fluvalinata je veljalo, da je izrezovanje trotovine koristna biotehnična metoda, če želimo ohraniti majhno število varoj v panju. Če namreč uničujemo trotovino v prvi polovici leta, zmanjšujemo pritisk samic varoe v čebeljo zalego julija, tj. v obdobju, ko se začnejo polegati dolgožive zimske čebele, ki odločilno vplivajo na uspeh čebelarjenja v prihodnjem letu.

Skušajmo obnoviti nekdanja znanja in izkušnje ter nakazati navodila za zdajšnji čas.

Z uničevanjem trotovine imamo v mislih bodisi izrezovanje, tj. odstranitev trotovine iz gradilnika, tako da jo morajo čebele znova zgraditi, ali pa obglavljenje, prirezovanje, posnemanje trotovine, ko morajo pri vnovični vstavitvi trotovskega sata čebele tega le dograditi. Oba načina sta v slovenskem čebelarjenju zakoreninjena že od klasikov našega čebelarstva, torej od 18. stoletja naprej. Glavar je izrezoval vsakih 10, Janša pa vsakih 14 dni.

V tem in minulem desetletju, odkar imamo v panjih varoo, stalnega spremljevalca čebelje družine, je dobilo izrezovanje trotovine nov pomen.

Domala 90 odstotkov samic varoe odlaga jajčeca v trotovsko zalego, trotovske žerke pa so 5- do 15- krat bolj napadene kot čebelje. Že aprila bi našli v eni trotovski celici kar 5 do 25 samic varoe, ob njej ležeča čebelja celica pa je brez zajedavca.

Na mednarodnem čebelarskem kongresu v Antwerpnu je skupina nizozemskih in nemških raziskovalcev potrdila ugotovitev, da napadajo varoe celice s trotovsko zalego 12-krat pogosteje kot celice s čebeljo zalego. V poskusih so v družinah brez čebelje zalege polovili s trotovine 95 odstotkov varoj. R. Büchler je na kongresu poročal tudi o uspehih pri uporabi satnic s trotovske celicami.

V diplomski nalogi je Babnik-Šebenikova (1986) primerjala učinek prirezovanja in izrezovanja trotovine. V skupini panjev, pri katerih so trotovino prirezovali, se je število varoj hitreje zmanjševalo kot v skupini, pri kateri so trotovino izrezovali. Pri prirezovanju trotovine ne izrezujemo, temveč tretjino pokritih trotovske celice odrežemo, posnamemo, iztresemo iz njih žerke oziroma bube ter z dna celic varoe, satje speremo, oz. operemo v razredčenem kisu ter takega znova vložimo v gnezdo. Na ta način čebelam prihranimo vnovično gradnjo in s tem matici omogočimo, da bo trotovski sat prej znova zalegla. Vstavljamo ga v sredino plodišča, v kateri je največ mladic. (S takšnim ravnanjem si ustvarimo tudi zalogo trotovske satov z izdelano trotovino).

Ko govorimo o uničevanju trotovine, moramo zlasti mlajše čebelarje poučiti o tem, da je boj proti varoi z izrezovanjem trotovine omejen. Trotovine namreč ne vzrejajo šibke družine ne družine z mladimi



maticami, prav tako pa tudi ne naravni ali narejeni roji, ob slabi paši pa je treba tudi normalno razvite družine dražilno krmiti.

Vzemimo primer, ki ga je opisal A. Bukovšek (1987).

V družino s šibko začetno okužbo je gradilni sat postavil pet dni pred cvetenjem češnje. Panjem je dodal sladkorno testo. Prvič je izrezoval aprila, zadnjič pa v drugi polovici julija, pri nekaterih družinah tudi avgusta, tj. skupaj šest- ali sedemkrat. In rezultat? Ob prvem dimljenju (oktobra) je padlo od 20 do 200 varoj, ob tretjem, zadnjem, pa povprečno po osem varoj.

V poskusu Babnik-Sebenikove je bilo v 20 opazovanih panjih 20. aprila na sto čebelah povprečno po 7,5 varoj (največ 20, najmanj ena), torej je bilo v gnezdh povprečno približno po 900 varoj. Trotovino so uničevali petkrat, prvič 31. maja, zadnjič 16. avgusta. Ob trikratnem dimljenju 11. oktobra je na vložek padlo povprečno po 658 varoj (največ 1049, najmanj 110). Družine je bilo torej treba pred zimo še dodatno zdraviti. Če bi prek leta opustili petkratno izrezovanje, bi bilo že julija več kot 7.000 varoj, avgusta pa približno 14.000, tako da bi večina družin propadla že julija in avgusta!

Po M. Debelaku (S.Č., 1984/3:133-139) naj ima trotoviski satnik tri enake oddelke. Notranje strani satnika imajo utore za vstavitev ozkega traku satnice. Dva oddelka sta namenjena graditvi trotovine, eden pa je namenjen čebelam, da v njem gradijo čebelje ali trotoviske satje. Posegi v trotoviski satnik so prilagojeni eno-, dvo- ali tritedenskim razmikom. (Ni nam znano, ali je kdo poročal o svojih izkušnjah s tem, precej zahtevnim načinom zatiranja varoe.)

Poenostavljen način, prav tako s tridelnim trotoviskim satnikom, opisuje Bosco (1994). Uporablja satnik, ki ga imenuje TIT 3. Tri skice kažejo njegov tridelni satnik. V satnik vstavi dve navpični letvici in ga s tem razdeli na tri dele, na notranjo stran pa ne vstavlja ozkega traku satnice. Notranji del treh oddelkov ostane torej povsem prazen, ker bi se v obdobju slabega vremena zalega lahko prehladila. Vsi trije prekati morajo biti potemtakem pri vstavitvi trotoviskega satnika povsem prazni!

Poglejmo, kako poteka ta enostavni postopek!

*Kdaj vstavljamo trotoviski satnik?*

Približno štiri tedne pred začetkom rojilnega obdobja v določenem kraju.

*Koliko časa ga imamo v panju?*

Dokler družina vzreja trote.

*Kam ga vstavljamo?*

Med dva zaležena sata, po možnosti v sredino gnezda.

*V katere čebelje družine ga vstavljamo?*

Samo v živalne družine iz minulega leta.

*Kako postopati, da bi dosegli tri namene?*

Osem dni po vstavitvi satnika TIT 3 v plodišče močne čebelje družine izrežemo iz enega oddelka vse, kar so v njem čebele zgradile.

Del, ki ga izrežemo pri prvem pregledu, mora biti tisti, ki ima najmlajšo zalego (skica A), oziroma tisti, na katerem so čebele zgradile čebelje celice. V tem primeru je treba po izrezu satja TIT 3 obrniti za 180°.

Sedem dni po prvem pregledu izrežemo enega od preostalih dveh delov, in to tistega, ki ima največ pokrite zalege (2) (skica B).

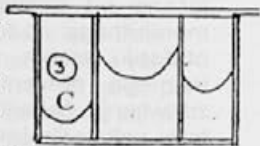
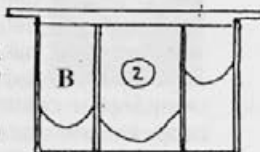
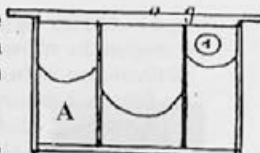
Z drugim izrezovanjem smo praktično začeli prvo uničevanje varoe.

Pri tretjem pregledu, ki ga opravimo približno sedem dni po drugem, izrežemo del (3) - (skica C) in ponavljamo cikel, tj. ob pomoči TIT 3 dobimo okvire - sektorje z zalego različne starosti. Odtlej ob vsakem pregledu izrezujemo del s pokrito zalego.

*Sklep ciklusa*

Na toplejših območjih bodo čebele prenehale vzrejati trote ob koncu kostanjeve paše, na Gorenjskem in drugih višjih legah pa morda šele konec avgusta. Dotlej tudi uporabljamo tridelni trotoviski satnik. Ko matica neha zalegati, trotoviski satnik premestimo v panju izza pregrade, tako da jeseni lahko izrežemo satje.

Gian Paolo (1997) navaja: "Večkratno izrezovanje delov trotoviske pokrite zalege se je izkazalo kot izjemno učinkovit biološki način poletnega boja proti varoi. Pogoji za vstavljanje tridelnega satnika je, da tedensko obiskujemo čebelnjak vsaj osem do deset tednov.



# ZDRAVLJENJE VAROZE

Aleš Gregorc, Veterinarska fakulteta v Ljubljani



## Uvod

Letos spomladi je bilo že mogoče oceniti kakovost čebelarstvih aktivnosti v minulem letu. Moč in razvoj čebeljih družin, predvsem pa njihovo zdravstveno stanje kažejo na uspešnost našega ukrepanja v celotnem minulem letu, prek zime in tudi to pomlad. Zdravstvenega stanja čebeljih družin v katerem koli obdobju leta namreč ni mogoče obravnavati ločeno od pašnih razmer v naravi, od morebitnega dodatnega dajanja hrane v obdobju slabih pašnih razmer in ustreznega preventivnega in kurativnega zdravljenja čebeljih bolezni. Glede na to torej nekaterih čebeljih bolezni, predvsem poapnele zalege, nose mavosti čebel in varoze ne moremo obravnavati ločeno od razmer v naravi.

## Razvoj varoze in zdravljenje

Lanske slabe pašne razmere so na marsikaterem območju Slovenije julija in avgusta povzročile zmanjšano zaleganje matic. Sicer znan pojav pa ob morebitni zmerni napadenosti družine z varoo lahko povzroči pravo razdejanje. Družina, ki jo je napadla varoa, ima le manjši obseg zalege ali pa le-te sploh ni več. Družina vidno slabi, kajti hudo prizadete so tudi tiste maloštevilne delavke, ki se še izlegajo. Glede na zmanjšan obseg zalege se poveča število zajedavcev na posamezni bubi. V takšnih okoliščinah je boj za obstanek populacije varoe in populacije čebel v panju še posebej srdit. Zmagovalca pa pogosto določimo čebelarji s svojim ravnanjem že nekaj mesecev pred tem. Za uspešno zdravljenje varoze je poleg zdravilnih sredstev potrebna tudi skrb za nenehno spodbujanje razvoja populacije čebel v panju. S tem podaljšujemo obdobje, v katerem se čebelja družina s svojim intenzivnim razvojem zoperstavlja razvoju zajedavca.

Zaradi takšnih pogojev za razvoj čebelje družine in varoe v njej lahko posledice nepričakovanih slabih pašnih in drugih zunanjih razmer omilita prav izbira učinkovitega zdravila in pravočasno zdravljenje. Zato je zaželeno, da čebelarstvo sezono začnemo s čebeljo družino,

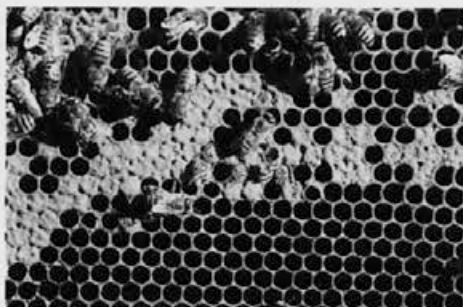
"očiščeno" varoj. Učinkovito in dosledno zimsko zdravljenje v obdobju, ko v družinah ni zalege, nam zagotavlja, da varoa tudi v poletnem obdobju (v obdobju medenja), povečini še ne ogroža obstoja čebelje družine.

Na ta način bomo v obdobju, ko je v družini zalega ali je njen obseg omejen, lahko populacijo varoe še obvladovali, torej jo bomo ohranjali na t. i. tolerantni stopnji. Gre za stopnjo, ko tudi zaradi prevelike koncentracije varoj v zalegi in kljub zmanjšanemu dotoku nektarja v poletnem obdobju ne bodo propadle niti zalega ali mlade delavke.

Pri nas uporabljamo v zimskem obdobju zdravilo z aktivno substanco amitraz. Ta ubija varoe na odraslih čebelah. V obdobju, ko je v družinah zalega, uporaba amitraza v kakršni koli obliki ni priporočljiva in jo odsvetujemo. Mogoče je namreč pričakovati, da bi z dimljenjem ali razprševanjem amitraza v zimskem obdobju in potem še z vnašanjem amitraza na različnih nosilcih v obdobju zaleganja izvajali selekcijo varoe, odporne na amitraz. Če bi se to zgodilo, lahko že v krajšem obdobju pričakujemo neučinkovitost zdravilne substance. Z zamenjavo in uporabo drugega zdravilnega sredstva v obdobju zaleganja posamezni zdravilni substanci podaljšamo obdobje učinkovitosti. Glede na to sta torej pri zdravljenju varoze zelo pomembna pravilna izbira in uporaba zdravila.

Znano je, da število akaricidov, ki bi jih lahko zamenjevali ob morebitnem pojavu odprčnosti zajedavca, ni neomejeno. Pri nepravilni in nedosledni uporabi akaricidov se lahko odpornost varoe razvije zelo hitro. Zato pri nakupu zdravila vedno zahtevajmo deklaracijo, na kateri so navedeni vrsta in količina aktivne substance, izdelovalec sredstva in rok uporabnosti. Poleg tega se moramo seznaniti tudi s pravilnim načinom dajanja posameznega zdravila.

Pri zatiranju varoe ne moremo mimo uporabe organskih kislin. Te ne ustvarjajo odpornosti varoj, ob pravilni uporabi tudi ni nevarnosti kopičenja ostankov v medu ali vosku. Mravljinčna kislina je eno redkih sredstev, ki jo je mogoče uporabljati tudi v obdobju, ko je v družini zalega, zato jo lahko uporabljamo v vsem poletnem ob-



Pri uporabi "zdravil" z neznano aktivno substanco lahko pride tudi do zastrupitve mladih čebel, še posebej, če le ta vstavljeni med sate z zalogo. Čebele z iztognjenimi rilčki so odmrle med izleganjem. Foto: A. Gregorc

dobju, ki je pred nami. Seveda pa je treba ugotavljati učinkovitost zdravljenja in ga po potrebi tudi večkrat ponoviti, saj je učinkovitost v posameznih družinah zelo različna.

#### Sklep

V Sloveniji ima veterinarska služba

izdelan program zdravljenja varoze. Ta je bil že večkrat predstavljen in objavljen v domači čebelarški literaturi in na številnih predavanjih. Vključuje uporabo zdravil na podlagi amitraza in apitola ter uporabo organskih kislin in biološke metode zatiranja varoze. Zdravljenje varoze zahteva stalno navzočnost in pozornost čebelarja, poleg tega pa tudi precej časa za testiranje napadenosti družin in za zdravljenje ter potrebna sredstva za nakup posameznih zdravil. O sredstvih, ki jih čebelarji vlagamo za ohranjanje medonosne čebele na našem geografskem območju, smo na Veterinarski fakulteti ob pomoči Veterinarskega zavoda Slovenije izdelali študijo, ki bo tudi objavljena.

Na podlagi izkušenj, še zlasti tistih v zadnjem letu, lahko sklenemo, da z varoo uspešno čebelarijo le tisti, ki tako pri zdravljenju kot sredstvih za nakup zdravil ravnajo racionalno. Pomembno je, da izberemo pravi čas začetka zdravljenja in pravo zdravilo oz. metodo zdravljenja.



## Izkušnje naših čebelarjev

### Z MOČNEJŠIMI DRUŽINAMI DO VEČ MEDU

Marjan Debelak, dipl. inž. arh.



(Referat, je bil objavljen v Zborniku referatov - Celje 98 brez sklepa in seznamu literature, zato ga objavljamo v celoti)

bi v njih razvili res zelo močne družine, in to bodisi pri enomatičnem ali celo večmatičnem načinu čebelarjenja;

- ker pridobitnim družinam, ki nam jih je morda le uspešno razviti do polne moči, ne omogočimo dovolj panjskega oziroma satnega prostora za odlaganje, zgoščevanje in shranjevanje medičine.

Če je naš cilj pridelati čim več medu, moramo poskrbeti, da bodo na vsako pašo, ki jo obiskujejo naše čebele, letele iz prostornih panjev, nabito polnih pašnih čebel. To preprosto, vsakemu čebelarju znano pravilo, pa v čebelarški praksi le s težavo uveljavimo. **Težave se pojavljajo zato:**

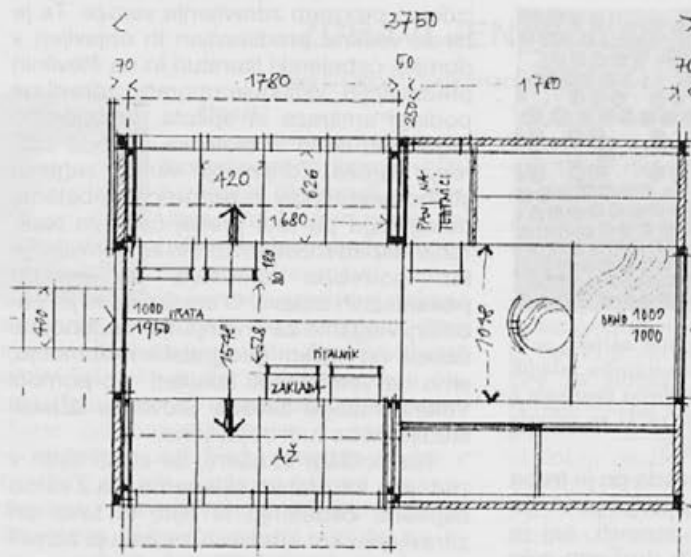
- ker nam do prve možne paše in nato celotno pašno obdobje v pridobitnih panjih ne uspe vedno vzgojiti množice pašnih čebel, seveda poleg vsega drugega, kar mora biti v skladno razviti čebelji družini;

- ker ne izrabimo možnosti, ki nam jih ponujajo domala vsi panjski sistemi, namreč, da

Moj prispevek nagovarja predvsem veliko večino naših čebelarjev, ki z žnidersiči čebelarijo na stalnem mestu. Tako čebelarim tudi sam, vendar na nov način, s katerim pridobim vsaj 100 odstotkov več medu, kot sem ga po starem. Še večjo korist bi z novim načinom čebelarjenja v AŽ panjih imel, če bi svoje čebele prevažal. Vendar naj o teh izkušnjah spregovorijo prevažalci sami.

**Ker o novem načinu čebelarjenja z žnidersiči** sproti natančno obveščam naše čebelarje, morda ni potrebna obširnejša razlaga. Na kratko pa vendar:

- za nov, veliko uspešnejši način čebelar-



Novo tehnologijo rabe AŽ panjev lahko uvedejo tudi prevozna čebelarstva, saj bi od tega imela največ neposrednih koristi. Preurediti pa bi morala svoje prevozne čebelnjake tako, da bi se ohišje posamezne skladnice panjev razmaknilo na ležajih za približno 25 cm in s tem povečalo širino ulice za lažje delo v čebelnjaku. To možnost, ki sva jo s soavtorjem Frančičem priporočala že od začetka uvajanja zaklad, je prvi uresničil g. Matej Blejc pri svojem čebelarstvu.

jenja z žnideršiči je nujno **povečanje panjske prostornine z ZAKLADAMI** in/ali medsebojno povezanimi AŽ panji; - s tako pridobljeno dodatno prostornino AŽ panjev premagamo vse zgoraj naštete težave.

Vendar to ni dovolj! **To novo pridobitev moramo znati tudi pravilno uporabiti.** Za začetek se ravnajte po preizkušenih navodilih. Šele ko vidite, da je način uspešen, preizkusite kakšno svojo različico, vendar jo prej dobro premislite in uskladite s čebeljimi zakoni.

### Temeljna navodila

**Čim močnejše čebelje družine zazimate v obeh etažah AŽ panja** z distančnim vložkom namesto matične rešetke med obema etažama. Pred zazimitvijo (avgusta) močna družina polno zaseda tri (ali celo več) oddelke AŽ panja. Hrane naj imajo približno 20 kg. V sredino spodnje etaže vstavite izdelan sat trotovine, saj bo zagotovil, da bo družina spomladi brez čebelarjevih posegov (prestavljanja) zalegala v obeh etažah.

Okoli prvega maja je taka družina v obeh etažah nabito polna čebel, zalege in hrane, in to je skrajni čas, da ji **povečamo prostor.** S tem zagotovimo, da se bo v celotnem pašnem in rojlnem obdobju ohranila največja možna količina zalege (vseh razvojnih stopenj). Čebelam preskrbimo udobno namestitev (brez pretirane gneče), hkrati pa jim damo dovolj možnosti za odlaganje medicinske in ob-

nožine.

V AŽ panjih na ta način razvijemo že do prvih glavnih paš (akacija, travnik, smreka...) **vsaj za polovico več čebel (skupaj približno 100.000), kot jih v istem času lahko razvijemo pri čebelarjenju samo v dveh etažah ali oddelkih žnideršiča.** Zato je razumljivo, da so donosi v tako močnih družinah ustrezno večji. Večji pa niso le za polovico (kolikor je več čebel), temveč v skladu s čebeljimi zakoni za veliko več. Po mojih izkušnjah za več kot 100 odstotkov.

Vrnimo se nekoliko k osrednji temi letošnjega čebelarskega posveta, torej "kako pridelati več medu". Posamezniki znamo na različnih pašah z različnimi načini čebelarjenja pridobiti visoko nadpovprečne količine medu. Kaj pa na splošno? Po nekem novem izračunu (SC, 12/97) smo v Sloveniji v zadnjih štirih letih – brez lanske izjemno slabe letine – povprečno pridelali po 16,6 kg medu na čebeljo družino.

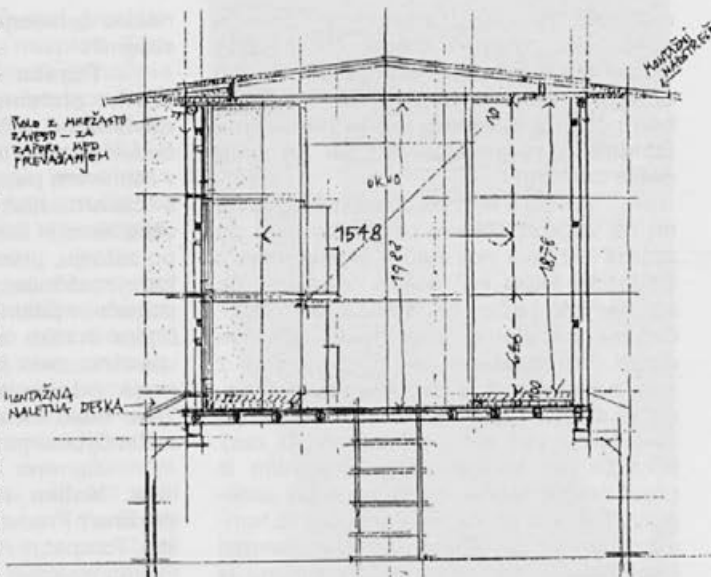
Ta številka je morda celo nekoliko pretirana, če upoštevamo med, iztočen od vseh pridobitnih družin, torej tudi tistih, s katerimi čebelarijo ljubiteljski čebelarji, ne pa predvsem tistih pri večjih čebelarstvih na stalnem mestu in prevoznih čebelarstvih.

Ob izračunu (16,6 kg) pa je tudi opomba, da so podobno količino medu pri nas čebele povprečno nabrale že v prvi polovici tega stoletja in da torej nismo



Idejni skici sta narejeni za raziskovalni prevozni čebelnjak ČZS. Načrt prevzema nekatere uspešne konstrukcijske rešitve obstoječih prevoznih čebelnjakov, predvsem čebelnjaka g. Blojca.

Tloris in prečni prerez izrisal M. Debelak.



nič napredovali. Ni pa jasno, kam so se izgubili podatki, da smo v Sloveniji še pred kratkim (okoli leta 1980) povprečno na leto iztočili le približno 8 kg medu na panj? (Med leti 1930–1960 pa le 5 kg!) Če torej primerjamo 8 in 16,6 kg iztočenega medu, smo od tedaj naredili res velik preskok (+100 odstotkov), in to kljub zelo slabim čebeljim letinam. Vprašanje je, ali zmoremo tudi v bližnji prihodnosti narediti podobno velik korak. Po mojem je to mogoče. Kako?

**V Sloveniji je po podatkih iz leta 1997 kar 92 odstotkov vseh pridobitnih družin v ŽNIDERŠIČIH!** To je približno 150.000 družin. Od tega števila jih je na stalnem mestu dve tretjini (približno 100.000), le tretjino družin pa čebelarji prevažajo (približno 50.000). Če predpostavimo, da bi znaten del čebelarstev z AŽ panji postopno le uvedel novo tehnologijo čebelarjenja z močnimi družinami, predvsem prevažalci, je vprašanje razvojnega koraka "+ 100 odstotkov" rešeno.

To bi brez dvoma dosegli znatno hitreje, če ne bi bila temeljna inovativna in izobraževalna vloga pri posodabljanju čebelarjenja z žnideršiči prepuščena skoraj izključno navdušenim posameznikom (pa še tu je množina odveč!) iz kroga ljubiteljskih čebelarjev. Rekli bi lahko: "Nič hudega, saj se ljubiteljskim čebelarjem nikamor ne mudi." **Muditi pa bi se moralo čebelarjem z njihovo računico, pa tudi družbi oziroma državi.** Država bi se morala še bolj zavedati, kako neizogibno in dragoceno je čebelarjenje. V sodobni civilizirani (beri: izumetničeni) pokrajini samo čebelarji ohranjajo čebele kot nujne in najboljše oprashaške številnih divje rastočih in kulturnih (sadjarsko-poljedelskih) rastlin. Kaj bi

družba storila, če bi se čebelarji naveličali čebelariti? Koga bi država dobila za rejo čebel, ko pa se jih domala vsi, z izjemo čebelarjev, bojijo in se jim za nič na svetu ne bi približali? Nekateri zaradi alergije na čebele celo umrejo. **Država bi morala biti čebelarjem bolj hvaležna!**

Prav tako bi lahko država z manj odpora in izdatneje, zgolj iz preračunljivosti, podpirala čebelarje. Čebelarstvo s čebeljimi pridelki bogati narodni dohodek, povečuje zaposlenost in zmanjšuje socialne stiske. To je treba povedati zato, da se ne bi našel kdo, ki bi ob razpravi o tem, kako povečati učinkovitost čebelarjenja, že začel računati, kako bo to dejavnost obdavčil. Naj se zaveda, da je cena za gojenje čebel tako visoka, da **je ne morejo poplačati še tako veliki dohodki od čebelarjenja največjega števila slovenskih čebelarjev.**

Še vedno smo pri vprašanju, kako pridelati več medu. Povedal sem svoje mnenje in podal svoj predlog, kako bi bilo to mogoče doseči takoj, če bi bila za to volja. To dokazujemo čebelarji, ki imamo redno nadpovprečne donose.

Originalne pripomočke za nov način čebelarjenja z žnideršiči dobite pri mizarstvu KRŽE na Vrhniki, po objavljenih načrtih in opisih ter na podlagi kakšnega vzorca pa ga lahko naredite tudi sami. Stalo vas bo bore malo, če to primerjate s koristnim. **Stroške imate lahko poplačane že prej kot v povprečni čebelarski sezoni.** Videli smo, da se ob pametni rabi teh pripo-

močkov za 100 odstotkov poveča povprečen pridelek medu. Če bi bilo državi res kaj do povečanja narodnega dohodka od čebelarstva, bi čebelarje bolj podprla in nakup teh pripomočkov (zaklad...) regresirala ali pa jih celo delila zastoj!

V zvezi s tem ne bo odveč odgovoriti na večkrat slišano pripombo, češ da morda zahteva nov način čebelarjenja z žnideršiči toliko več dela s čebelami, da se na tak način ne splača čebelariti, čeprav pridelamo več medu. Čas je denar. To vprašanje je povezano tudi z zelo posplošeno, a nedokazano trditvijo, da je dela z družinami v listovnih panjih celo trikrat več kot v nakladnih. Ali res? Nikakor ne, kolikor lahko presodim iz preučevanja teorije obeh panjskih sistemov! Točneje pa naj se končno s to tematiko vendar že enkrat začnejo ukvarjati strokovnjaki na neoporečen način, ki mora upoštevati najboljše sodobne



*V mojem čebelnjaku na Bledu domujejo močne družine v žnideršičih z vsemi panjskimi dodatki, ki omogočajo čebelarjem maksimalen razvoj, čebelarju pa ob najmanjši porabi časa največje pridelke. V sredini je prvi preizkusni panj, AŽ-MAKSI, sestavljen iz dveh žnideršičev. Na vseh žrelih pridobitnih družin so lesice, na katere po potrebi natakemo matične rešetke. Foto: J. M.*

načine čebelarjenja v preučevanih panjskih sistemih.

**Poraba časa je pri vsakem panjskem sistemu brez dvoma najbolj odvisna od načina čebelarjenja.** Pri delu s čebelami smo lahko tako v nakladnem kot v listovnem panjskem sistemu zelo potratni s časom. Kar naprej lahko dvigujemo, obračamo in zamenjujemo naklade, listamo po satovju, predstavljamo sate, iščemo matice in matičnike, vstavljamo krmilna vedra in pogače, v pitalnike nalivamo sladkorno raztopino in tako naprej. Lahko pa čebelarimo uspešno, celo precej uspešneje, brez stalnega odpiranja in razstavljanja panjev. Tako malo časa potrebujemo tudi za nov način čebelarjenja z žnideršiči.

Še eno vprašanje vzmernirja čebelarje. **Koliko neki pojejo tako močne družine?** Predstavljajo si, da neznansko veliko. To spet ni res! Če damo oziroma zagotovimo močnim, v dveh etažah zazimljenim družinam v žnideršičih približno 20 kg hrane, je družina s tem preskrbljena do prvih glavnih paš (maj, junij). Kaj pa se dogaja pri čebelarjenju s šibkimi družinami (v eni etaži) ali pri namernem skoparjenju s hrano za prezimitev (recimo od 10 do 15 kg)? Spomladi take čebelarje stiska strah, da bodo čebele ob ne preveč lepem vremenu od lakote umrle. Tedaj jim, kljub neprimernemu času, dajejo tisto razliko hrane, ki bi jim jo lahko koristneje dali že jeseni.

Nekateri čebelarji tudi mislijo, da bi na slabših pašah in ob slabših čebelarskih letinah pridelali več medu s šibkejšimi družinami. Dokaz, da temu ni tako, je lahko tudi moje merjenje količine iztočenega medu v zadnjih 22 letih. **Moje zelo močne družine so tudi v najslabših letinah nabrale določen presežek za čebelarja, ta pa je vsaj 100-odstotno večji, kot sem imel priliko videti pri čebelarjih, ki na podobnih pasiških čebelarijo s šibkejšimi družinami.**

Kaj torej storiti, da bi od naših pridobitnih družin dobili več medu? Po vsem povedanem ne bi smelo biti dvoma, da imamo največje rezerve in možnosti prav pri izboljšavah tehnologij ali načinov čebelarjenja pri že obstoječih čebelarskih. Ta čebelarstva pa so skoraj v celoti opremljena s listovnimi (AŽ) panji, v katerih se čebelarji pretežno še vedno na star način. Zato bi vsaka izboljšava načina čebelarjenja s temi panji pomenila

velik prispevek k povečanju produktivnosti našega čebelarstva nasploh. Tem čebelarstvu tudi uvedba novega načina čebelarjenja ne bi bila tako hud pretres, kot bi bila na primer uvedba novih panjskih sistemov in tehnologij. Ohranila bi v celoti ne le ves čebelarski inventar s čebelnjaki, panji in vsemi pripomočki ter orodji, temveč tudi velik del tehnologije, ki so jo naši čebelarji vajeni.

Preostane le še, da se vprašamo, kaj bomo počeli s podvojeno količino medu, ki bi ga pridobili z novo tehnologijo? Vprašanje je upravičeno, če se spomnimo, da že v povprečnih – da ne pomislimo na zelo dobre letine – številni naši čebelarji težko prodajo pridelek. Potrebno bo kar precej storiti, da bi dvignili raven uživanja medu pri naših ljudeh na kaj več kot zdajšnji kilogram na leto. Veliko več medu pa bo treba znati tudi izvoziti. Vse po cenah, ki bodo sprejemljive za kupce in čebelarje.

Ker je to že druga tema, jo prihranimo za prihodnja posvetovanja.

#### Literatura:

(O novi tehnologiji zakladnega čebelarjenja se lahko poučite v objavljeni literaturi avtorja Marjana Debelaka)

- AŽ zaklada, SČ, 1978/5 (151-157).
- Zaklada – pripomoček za večanje prostornine AŽ panjem, samozaložba 1982.
- Nov način čebelarjenja z AŽ panji, SČ, 1982/10 (275-279).
- Vprašanja in odgovori v zvezi s čebelarjenjem z zakladi, SČ, 1984/2 (52-56).
- Čebelarska opravila, SČ, 1985 – mesečno.
- "Zakladni" prevozniki čebelnjaki – prikoličar, SČ, 1985/12 (300-303).
- Čebelarjeva opravila v AŽ panjih po mesecih, Kmečki glas, 1991.
- Majhna in najmanjša čebelarstva (v nadaljevanjih), SČ, 1992/6 /7-8 /9 /10 /11 /12.
- Nov način čebelarjenja (veliko manj posegov v panj), SČ, 1994/10 (268-271).
- Roji brez matic, SČ, 1995/2 (46-48).
- Z lesico bi morda lažje oživili čebelarjenje na



V svojem čebelnjaku avtor tega sestavka razkazuje članom komisije za tehnologijo ČZS - sekciji za razvoj čebelarjenja v AŽ panjih, rezultate čebelarjenja z novimi AŽ tehnologijami. Foto: J. Mihelič

- kmetih, SČ, 1995/3 (76-78).
- Izraba zaklade ob rojni krizi in prevoznih na pašo, SČ, 1995/4 (114-116).
- Dvajset let zaklade in zakladnega čebelarjenja, SČ, 1995/5 (139-142) /6 (170-175).
- Izkušnje in nove ugotovitve pri čebelarjenju z lesico, SČ, 1995/10 (268-271).
- Izboljšajmo čebelarjenje z našim narodnim panjem AŽ, SČ, 1996/5 (135-137) /6 (168-171).
- Prezimovanje polno razvitih čebeljih družin v veliki panjski prostornini, SČ, 1996/10 (267-271).
- Maksi AŽ postaja panj z neomejeno prostornino, SČ, 1997/11 (314-317) /12 (344-348), 1998/1 (19-21).

## AHILOVA PETA VAROE

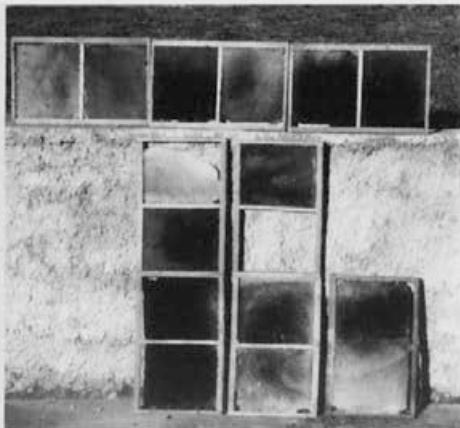
ZVONKO KOPLAN

Vsako bitje na tem svetu ima svojo Ahilovo peto. Tudi varoa ni nobena izjema. Z njo se čebelarji spopadamo že več kot dvajset let, včasih bolj, večkrat pa manj uspešno. Najuspešnejši smo bili z uporabo fluvalinata. Zdaj slišimo, da ima to sredstvo manjši učinek. Varoa se je znova razmahnila in jemlje davek po naših čebelnjakih.

Veterinarji, t.j. stroka, ponujajo nova kemična sredstva, hkrati pa opozarjajo na stranske učinke. Pri uporabi se mora čebelar ustrezno zavarovati. Biologi nasprotujejo uporabi kemičnih sredstev,

trg zahteva biološke čebelje pridelke. Koga zdaj poslušati? Kaj nam je storiti? Znašli smo se v pravem pat položaju! Postavljeni smo pred dilemo: ali iz čebelnjaka izriniti kemijo in zavedavca ali pa prenehati čebelariti. Prenekateri so izbrali drugo možnost, ker zaradi nenehne uporabe kemičnih sredstev ne želijo žrtvovati svojega zdravja.

Čebelarsko leto, ki je za nami, je bilo zelo muhasto. Čebelar, ki je že zgodaj spomladi vzgojil močne družine, je pridobil nekaj malega



*Gradilne satnike, ki sem jih uporabljal za vzrejo trotov in jih, ko je bila trotovska zalega pokrita prestavljal v medišče dveh panjev zunaj čebelnjaka, sem poimenoval "kramatorij za varozo".*  
Foto: Z. Koplán

cvetličnega medu. V začetku junija pa je začelo deževati in ni prenehalo vse do avgusta. Čebele smo nujno morali krmiti. Da bi bila zadrega še večja, je veterinarski pregled ugotovil precejšnjo napadenost z varoo in svetoval dodatno plinjenje z amitrazom.

Odločil sem se, da bom dve tretjini družin plinil po veterinarjevih navodilih, tretjino dvajsetih AŽ panjev pa bom zdravil po svoje. V plodišče vsakega od teh dvajsetih panjev sem vstavil gradilnik in družine v začetni fazi krmilil z medeno klajo. Že dolgo časa vem, da je produkt čebelnjega dela ob enakih pogojih vedno enak, zato nisem bil niti malo presenečen nad tem, da so bili vsi gradilniki do pičice enako izdelani, t.j. ena polovica s čebeljimi celicami, druga polovica pa s trotovino. V petnajstih dneh so bili vsi gradilniki zaleženi, v njih pa se je kotila tudi varoa. Iz panjev sem odstranil zaležene gradilnike, na njihovo mesto, v samo središče gnezda

pa sem vstavil nove gradilnike. Zunaj čebelnjaka sem postavil dva panja in v plodišče nastanil srednje močno družino. V medišče sem zložil po deset zaleženih gradilnikov, ki sem jih odstranil iz družin v čebelnjaku. Po petnajstih dneh, ko so se troti izlegli, sem v teh dveh panjih uporabil vsa doslej znana uspešna sredstva proti varozi. Dimil sem več dni zapored, tako da nobena varoa ni imela niti najmanjše možnosti preživetja. Čebele so ostale nepoškodovane.

Postopek sem ponovil vsakih 15 dni, skupaj šestkrat v poletni sezoni. Čebele, ki so se izlegle v dveh zadimljenih panjih zunaj čebelnjaka sem sproti vstavljal v družine v čebelnjaku, tako da zaradi postopka niso oslabele. Pri dimljenju preostalih družin v čebelnjaku sem zaradi osebne varnosti uporabljal plinsko masko, pri panjih zunaj čebelnjaka pa to ni bilo potrebno. Ta dva panja sem poimenoval kar kramatorij za varozo in zdi se mi, da je izraz kar pravišnji.

Veterinarjev jesenski pregled v mojem čebelnjaku je pokazal, da so bile družine, dimljene po njegovem navodilu z amitrazom, še vedno nekoliko okužene z varozo, saj je odpadlo po dvajset varoj na družino, čebele, ki sem jih zdravil po svoje, pa so bile popolnoma zdrave in kljub večkratnemu preizkusu v tem delu čebelnjaka ni odpadla niti ena sama varoa. Ahilova peta varoe je po mojem odkrita, tako da jo je mogoče povsem uničiti. Iz mojega čebelnjaka so kemikalije izginile. In kaj potrebujemo za doseg omenjenega cilja?

1. Močne čebelnje družine.
2. Za vsako družino dva gradilnika.
3. Za vsakih deset čebeljih družin v čebelnjaku po en panj, t. i. kramatorij za varozo, na prostem.
4. Ob uporabi gradilnikov moramo čebele krmiti z medom.

In še moja izkušnja - tisti, ki bo uporabljal sladkor namesto medu, pri tem delu ne bo uspešen.



## Iz tuje literature

### ZATIRANJE VAROE Z ALKOHOLNIMI HLAPI POLETI

Herman Hollenbach

Poleti, ko so panji nabito polni čebel, je zatiranje pršice komaj rešljiv problem. Prejšnje leto je jasno pokazalo, da varoze nismo obvladali. Prej nasprotno, saj so imele pršice naše čebelje družine v popolni oblasti. Leporečje in poenostavljanje problema kemičnih sredstev za zatiranje varoe je vsekakor za nekaj let prikrilo problematiko ostankov tujih snovi. Za kratkoročno preživetje naših čebel žrtvujemo vse večje onesnaženje panjev, voska in medu. O tem, koliko teh ostankov je v medu, poročajo številne raziskave. Prag je dosežen.

Če najdemo junija pršico na vsaki tretji ali četrti čebeli, moramo začeti zdraviti s



kontaktnim sredstvom, da bo čebelja družina preživela.

Tudi tisti, ki ve, da "apistan" oz. fluvalinat in "bayvarol" oz. flumetrin po nekaj letih uporabe povzročata odpornost varoe na vse piretroide, ju zaradi pomanjkanja učinkovitih alternativnih sredstev uporablja še naprej.

Čebelarjem je zdaj na razpolago alternativna snov, namreč **alkohol**.

**1. Alkohol** pridobivamo povečini z destilacijo iz žita oziroma sadja. Najdemo ga v vsakem gospodinjstvu in pri vsakem praznovanju. Ima širok spekter uporabnosti. V medicini in veterini je nepogrešljiv, ne nazadnje za dezinfekcijo. Je tudi alternativno sredstvo za uničevanje varoe in za ta namen ga uporabljamo na dva načina:

**2. Alkoholaerosol** uporabljamo ob pomoči razpršilca pozimi (poraba 100 ml na panj pri vsakem posegu).

**Alkoholpin** uporabljamo ob pomoči krpe vileda poleti (poraba 50 ml na panj pri vsakem posegu).

#### **Predpriprava in uporaba**

Potrebujemo 90-odstotni etanol iz lekarne v plastični steklenici, lonec, v katerega bomo lahko položili steklenico, toplomer in termovko.

Poleg tega potrebujemo še poceni pomivalne krpice vileda (pribl. 15 x 15 cm) in za vsak panj od 1 - 3 ml alkoholne raztopine propolisa.

Vodo v loncu segrejemo na 65 °C, odmaknemo s štedilnika, nato pa za pet minut vanj položimo ne do vrha z alkoholom napolnjeno plastično steklenico (segret alkohol se v njej razširi!).

Termovko speremo z vrelo vodo in vanjo natočimo segret alkohol.

V čebelnjaku oz. ob panjih vlijemo na krpico 50 ml toplega alkohola in jo vstavimo v panj, bodisi pod zalego ali nad njo.

Po treh urah lahko krpico vzamemo iz panja.

#### **Zapisnik zdravljenja močno okužene družine z alkoholnim plinom**

**Datum:** 29.4.1991

**Panj:** nakladni panj

**Moč družine:** srednja

**Način zdravljenja:** satni pitalnik v gnezdu

**Sredstvo:** 90-odstotni etanol

**Poraba:** 50 ml

**Toplota alkohola:** 50 °C

**Vedenje čebelje družine:** brez vidnega vznemirjenja, brez mrtvih čebel

#### **Učinkovanje**

Brez vsakega dodatnega zdravljenja je od 12. 5. do 9. 6. v panju odpadlo od 6000 do 8000 pršic. Z našim znanjem o delovanju akaricidov ne znamo pojasniti, zakaj po petih do šestih tednih odmrje tako veliko število pršic.

#### **Pomemben je dodatek propolisa**

Vsakemu praktiku je znano, da čebelje družine različno nabirajo in shranjujejo propolis. Pri poskusih z razpršilcem se je pokazalo, da aerosol sprošča in aktivira propolis, saj je tam, kjer ga je bilo več, odpadlo tudi več mrtvih varoj.

Ta spoznanja in nadaljnji poskusi so bili povod za dodajanje propolisove raztopine v alkohol, in sicer 1-3 ml na panj.

Raztopino propolisa dobimo tako, da koncentriran etanol vlijemo na enako količino propolisa. Raztopino večkrat premešamo in jo čez 8 dni ali pozneje precedimo.

#### **Povzetek**

Alkohol je sicer normalna sestavina čebeljega voska. Torej za čebele to ni tuja snov.

Etanol je naraven produkt in se razlikuje od vseh drugih znanih akaricidov.

Uporabljamo ga lahko pozimi in poleti.

Poletno zdravljenje lahko izvajamo od maja do septembra.

Alkohol ne pušča ostankov in ne vznemirja čebel.

**Napake, ki se jim lahko izognemo**

**Izgubo čebelje družine lahko povzročijo:**

#### **Rezultati:**

30.4.	349 mrtvih varoj,
1.5.	168,
2.5.	210
3.5.	212
4.5.	199
5.5.	213
6.5.	235
7.5.	130
8.5.	147
9.5.	241
10.5.+	
11.5.	466

- 1) Uporaba isopropil alkohola (medicinski alkohol) ali denaturiranega alkohola (špirit).
- 2) Uporaba alkoholnega plina pred majem in po septembru.
- 3) Če na krpico vlijemo prevroč alkohol (s temperaturo več kot 42° - 45° C).

**Napake, ki zmanjšajo učinkovitost akaricidnega delovanja:**

- 1) Če uporabljamo preveč hladen alkohol (s temperaturo manj kot 35° C).
- 2) Če uporabljamo alkohol brez dodatka propolisove raztopine.

**Literatura:**

Dr. Dreher, (1995) v: "Die Biene": "Alkohol, Bienen, Varroen".

Hollenbach, v: "Imkerfreund", 5/1990, "Alkoholaerosol - das Mittel der Zukunft?".

Hollenbach, v: "Imkerfreund" 8/1991, "Alkohol - Aerosol ohne Diffuseur".

Prevedel in priredil iz Imkerei-Technik Magazin, 2/97

Andrej Kečkeš

**Pripis urednika:** Gornji članek, ki ga je prevedel in v uredništvo Slovenskega čebelarja poslal g. Andrej Kečkeš, je zanimiv predvsem zaradi tega, ker kolikor je meni znano, pri nas tega načina zatiranja varoze ni preizkusil še nihče, je pa, če drži navedena učinkovitost zatiranja, zanimiv, ker ga lahko uporabljamo med pašno dobo. Bilo bi koristno, da bi ga preizkusili tudi naši strokovnjaki in čebelarji. Na Češkem sem dobil informacijo (dr. Vesely), da so bile čebele pri uporabi alkohola zelo napadalne. Zanimivo bi bilo slišati, kakšne bodo naše izkušnje. Pa veliko uspeha!

# Dejavnost strokovnih komisij Zveze

## DROBTINICE IZ ŽIVLJENJA ČMRLJEV

JANEZ GRAD

Nekaj zanimivosti iz življenja čmrljev sem zapisal že v prispevku, ki je v Slovenskem čebelarju, št. 7-8 in 10, izšel leta 1996. Tokrat pa želim bralce seznaniti še z nekaterimi navadami ter vedenjem čmrljev v posebnih primerih, ki jih zahteva in jim jih nalaga narava ali pa jih povzroči človek. Tistim od vas, ki boste želeli čmrlje imeti doma v panju(škatli), bo teh nekaj vrstic lahko v pomoč ob težavah. Čmrljev je veliko vrst, moja opažanja se nanašajo predvsem na dve vrsti, sive in črne (sivčke in črnčke), ki radi sprejemajo domovanje v lesenih panjih ali

papirnatih škatlah in ki so v naravi prav gotovo med najbolj ogroženimi. Letos (1997) je pri meni v čmrljaku svoje življenje preživelo 17 družin te vrste ter še štiri družine drugih vrst čmrljev. Narava je do čmrljev zelo kruta: od slabega vremena, različnih živali do človeka, vse jih uničuje. Morda bodo preživeli vse to, morda pa ne. Velikokrat najdemo v travi čmrlje, ki so ostali brez matice. V nekem zanjo usodnem trenutku je preminila. Če ogrebemo takšno družino in jo prepustimo samo sebi, opazimo, da ena izmed delavk prevzame vlogo matice, vendar ji uspe



Poslikane panjske končnice so prijetne za naše in čmrljevo oko. So pa predvsem koristne za boljšo orientacijo čmrljev. Foto: M. Debelak



Na Bledu pri Debelakovih. Panjički z družinami čmrljev na polici na pročulju gospodarskega poslopja. Foto: M. Debelak

zaleči le manjše število jajčec, iz katerih se izležejo troti. Teško je reči, ali čmrljem to kaj pomaga pri ohranjanju njihove vrste. Morda pa se nam bo primerilo, da bomo našli še kakšno gnezdo z matico ali pa matico, ki išče gnezdo. V tem primeru je najbolje matico in čmrlje-sirote združiti (seveda morajo biti čmrlji in matica iste vrste!), lahko pa govorimo o sivčkih in črnčkih). Vendar to ni tako preprosto dejanje. Matica bo bežala proč od satja (gnezda), ki ni njeno, čmrlji pa bodo tudi sovražno razporeženi do tuje matice, čeprav zelo prestrašeni in nervozni. Če pa je satje njeno, bo matica pridane tuje čmrlje umorila. Problem združevanja sem vedno uspešno razrešil tako, da sem kepico satja (le-ta spomladi največkrat ni velika, čmrlje pa združujemo predvsem tedaj) s pinceto, da satja ne bi poškodoval, prenesel v 1 dl velik kozarec, nanjo pa iz dveh stekleničk, v kateri sem prej nabral čmrlje oziroma matico, stresel vsebino. Vse skupaj sem pokrival, da so se čmrlji v temi pomirili. Prvi hip, ko začutijo, da so v ujetništvu, skušajo vsi zbežati iz kozarca, med pririvanjem pa pozabijo, da so iz dveh družin in da bi se morali popikati. Kmalu se pomirijo, sprijateljijo in zasedejo satje. Zato moramo počakati kakšnih 15 do 30 minut. Ko kozarec odkrijemo in vidimo, da se matica mirno spreha po satju in so mirni tudi vsi čmrlji, spet s pinceto rahlo in kar se da mirno prenesemo satje z matico in čmrlji na njem v mah oziroma gnezdo, v katerem bodo v prihodnje živeli.

Čmrlji različnih vrst so si v gnezdu smrtni sovražniki. Če bo delavka ali mlada matica ene vrste zašla v gnezdo druge, bo po njej. Različne vrste čmrljev, ki so se izlegli v istem gnezdu, pa lahko mirno in v sožitju živijo skupaj. Primerilo se je, da je rjava matica preminila, njeno gnezdo pa je čez nekaj dni zasedla črna. Že čez nekaj dni so se izlegli rjavi čmrlji, čez nekaj tednov pa so začeli vzletavati še črni. Oboji so se počutili doma in kot ena družina. Miren razvoj čmrljeve družine lahko zelo ogrozijo mravlje ali vešče. Kadar v gnezdu zavladajo mravlje, matica in čmrlji zbežijo iz njega, mravlje pa ga izropajo. Če napad opazimo dovolj zgodaj - v nekaj urah, in mravlje prepodimo, družino še lahko rešimo, saj se matica še nekaj časa po pobegu vrača h gnezdu. Mravljam lahko preprečimo dostop s samolepilnim trakom ali primerno tekočino. Vešče so smrtni sovražnik čmrljev. Ko njihove ličinke zapreduje satje z mrežo, ki je za čmrlje neprehodna, je vsega konec. Po "pojedini" satja ni več in le prazna luknja v prepredenem mahu kaže, kje je pred tem bilo, na dnu panja pa ležijo mrtvi, še neizleženi čmrlji.

Tej nadlogi se izognemo lahko tako, da vhod v gnezdo čez noč zamašimo. Z ultravijolično svetilko za lovljenje insektov lahko preslepimo tudi sovražnico veščo ali pa jo s kakšno drugo vabo zvbimo proč od gnezda (g. Igor Francič iz Ljubljane svetuje v ta namen staro čebelje satje).

Zanimivo je tudi opravevanje matic. Mlade matice in troti se pri različnih vrstah čmrljev izležejo v različnem, najpogosteje poletnem obdobju, vsekakor potem, ko je družina dosegla vrh razvoja in ko stara matica preneha intenzivno zalegati delavke. Pri nekaterih vrstah je to že junija, pri drugih šele proti koncu avgusta. Pri sivih in črnih čmrljih traja izleganje na splošno od sredine julija naprej, cel avgust ter v začetku septembra. Nekatero družino pridejo do tega prej, druge pozneje, to pa je povečini odvisno od tega, kdaj je matica oblikovala družino, ter od prilik in neprilik med razvojem (pomanjkanje hrane). Mlada matica več dni zapored zapusti gnezdo, odleti na praho in se vrne. Šele po nekaj dneh se odloči, za vedno zapusti dom in se takoj odpravi na prezimovanje. Troti obletavajo bližnjo okolico gnezda ter čakajo na priložnosti za opravevanje. Ko namreč trot doraste, zapusti gnezdo in se preostale dneve in tedne svojega življenja prehranjuje sam. Trot ujame matico kar v letu, včasih takoj, ko prileti iz gnezda, in se ji prilipi na zadek. Tako sprijeta padeta v travo oziroma na tla, kjer poteka opravevanje. Osmega in devetega avgusta letos (1997) sem opazoval dva primera opravevanja črne matice. Prvi dan sem ju našel speta kar na zračnici kolesa, ki je bilo prislonjeno na steno hiše, kakšnih 15 m od čmrljaka. Začetka opravevanja nisem videl, preden pa sta se ločila, je minilo 10 minut. Trot je odletel na bližnji grm, matica se je najprej še malo uredila, nato pa odletela v svojo smer. Drugi primer sem opazoval od začetka. Trot je matico ujel takoj, ko je priletela iz panja, potem pa se je matica vrnila v panj. Opravevanje je trajalo 17 minut. Štiri metre od čmrljaka je matica s trotom vred pristala na listu regrata, nato je obmirovala in ostala ves čas opravevanja popolnoma nepremična; tako je bilo tudi v prvem primeru. Trot se je ritmično stresal pet ali šestkrat zapored - zelo hitro, sledil je kratek sekundo dolg premor itd.... Čez čas se je število tresljajev trota med zaporednima premoroma zmanjšalo na tri, nato na dva in en sam tresljaj, na koncu pa je trot obmiroval in se skušal ločiti. To mu je kmalu tudi uspelo, potem pa je vzletel, se takoj še dvakrat vrnil in se vsakič zaletel v matico, da jo je zbil na tla (le čemu?) potem pa dokončno zapustil prizorišče. Čez nekaj trenutkov je vzletela tudi matica in se vrnila v panj. Po mojem matici ostajajo zunaj gnezda od 20 do 45 minut, morda tudi dalj časa, če ne naletijo na trota. Izletajo ob toplem in suhem vremenu, najpogosteje med deseto in štirinajsto uro, največ pa med enajsto in trinajsto uro.

Za konec pa še naslednje spoznanje. Ko sva s prijateljem Jožo Pavličem iz Ljubnega na Gorenjskem iskala čmrlje na travniku v bližini Ljubnega (o zanimivem ogrebanju, ki je sledilo, kdaj drugič), sva našla črne čmrlje v zemlji (v luknji) in ne na površju. Pri vsem dolgoletnem opazovanju v

okolici Ljubljane sem črne in sive čmrlje vedno našel na površju - v kupčku mahu in trave na travniku. Joža pravi, da so pri njih črni čmrlji večkrat pod zemljo. Črni čmrlji se med seboj tudi nekoliko razlikujejo, od popolnoma črnih do črnih z zadkom z opazno belim nadihom. Tisti pri Ljubnem so bili popolnoma črni. Jih je tamkajšnje vreme prisililo, da so zgradili dom pod zemljo, morda neprijazna okolica (spomladi požgan

travnik), ali pa so posebna različica črnih čmrljev. Zanimivo bi bilo zvedeti kaj o takšnih opažanjih tudi iz drugih krajev naše države.

Več medu nam to pisanje sicer ne bo pomagalo pridobiti, morda pa nas bo spomnilo na marsikaj lepega, kar smo doživeli kot otroci ali kar doživljamo kot odrasli, ko si težo bremen lajšamo s sprehodi v naravo.

## VABILO NA PRVI SESTANEK SEKCIJE LJUBITELJEV IN REJCEV ČMRLJEV

**Spoštovani ljubitelji in rejci čmrljev!**

V četrtek, 21. maja 1998, ob 16. uri, Vas vabimo na neformalni sestanek sekcije ljubiteljev in rejcev čmrljev, ki deluje v okviru komisije za tehnologijo pri ČZS. Izmenjali bomo izkušnje o reji čmrljev in se spoznali ter pogovorili o našem bodočem delu ter sodelovanju na 38. svetovnem čebelarškem kongresu leta 2003 v Sloveniji. Srečali se bomo v prostorih Čebelarске zveze Slovenije, Cankarjeva 3, Ljubljana. Če boste zadržani se oglasite pisno (ali po telefonu 061 - 647 031, zvečer po 20. uri) Janezu Gradu, Petelinje 16, 1262 Dol pri Ljubljani.

Pomlad je tu z njo čmrlje matice, tudi zato ne zamudite opazovanja in ohranjanja narave.

**Za sekcijo: prof. Janez Grad**



## OB 100-LETNICI KMETIJSKEGA INŠTITUTA SLOVENIJE

dr. JANEZ POKLUKAR

Konec 19. stoletja je bilo obdobje prebujanja slovenskega naroda. Ni naključje, da sodi v to obdobje kar nekaj pomembnih mejnikov s področja čebelarске organiziranosti in kmetijstva nasploh.

1. maja 1998 je minilo natanko sto let, odkar je bilo ob podpori mestne občine v Ljubljani ustanovljeno Kmetijsko-kemijsko preizkuševališče za Kranjsko pod kuratorijem deželne vlade vojvodine Kranjske in Kranjske kmetijske družbe. Kmetijsko-kemijsko preizkuševališče je leta 1914 prešlo v deželno pristojnost, leta 1918 pa neposredno pod narodno vlado za Slovenijo. Že leto pozneje je bila v skladu z odlokom skupščine SHS ustanova preimenovana v Kmetijsko poskusno in kontrolno postajo v Ljubljani. Leta 1938 se je postaja z vogala Pražakove in Tyrševe ulice preselila v prostore na Hacquetovi ulici, tam pa je njen sedež še zdaj. Po drugi svetovni vojni je vlada LR Slovenije Kmetijsko poskusno in raziskovalno postajo v Ljubljani preimenovala v Kmetijski znanstveni zavod Slovenije. Iz dela zavoda je leta 1947 nastala Agronomska fakulteta v Ljubljani. Leta 1952 se je Kmetijski znanstveni zavod Slovenije preimenoval v

Kmetijski raziskovalni in kontrolni zavod Slovenije, ta pa se je že dve leti pozneje preoblikoval v Kmetijski inštitut Slovenije. Od leta 1996 naprej je inštitut javni raziskovalni zavod pod pristojnostjo ministrstva za kmetijstvo, gozdarstvo in prehrano ter ministrstva za znanost in tehnologijo.

**Kmetijski inštitut Slovenije in čebelarstvo**

V posameznih obdobjih je dejavnost inštituta pomembno zaznamovalo čebelarstvo. Že ob ustanovitvi je imel pomembno vlogo ravnatelj Cesarsko-kraljeve kmetijske družbe g. Gustav Pirc, to pa se posredno kazalo tudi pri izrabi možnosti za analize medu in voska. S povečevanjem zaposlenih na inštitutu je pozneje vse bolj dozorevala misel, da je treba čebelarstvu nameniti večjo pozornost. Leta 1950 je bil ustanovljen oddelek za čebelarstvo. Do leta 1952 je vodil delo na področju čebelarstva inž. Jože Rihar. Sledila je politična čistka in dveletni premor. K sreči so pristojni kmalu skušali popraviti napako, tako da je inž. Rihar leta 1954 spet začel opravljati raziskave v čebelarstvu. Oddelek je oskrboval dve čebelarstvi na Ponovičah in Čermšeniku s skupaj 102 čebeljima družinama.



Ustanovljena je bila mreža opazovalnih postaj gozdnega medenja. Na podlagi gibanja tehtnic kontrolnih panjev, opaženih znamenj, ugotovljenih ušic in osebnih ogledov ter ocen je inštitut v letih 1954 – 1961 po radiu in v dnevnem časopisu objavljali čebelarjem številna opozorila in obvestila ter znatno prispeval k dobri izrabi medene bere po vsej Sloveniji. Preučevali so tudi populacijsko dinamiko povzročiteljev medenja na hoji in smreki. Z veseljem lahko ugotovimo, da takrat doseženi rezultati raziskav še danes odmevajo v svetovni čebelarski literaturi.

Na področju selekcije kranjske čebele so do leta 1961 ugotovili, da se posamezni ekotipi kranjske čebele znatno razlikujejo med seboj po nabiralni vnemi in drugih pridobitnih lastnostih. Ugotovili so, da je domači prilagojeni ekotip čebel navadno dosegal boljše rezultate od čebel, pripeljanih od drugod. Nasprotno pa so križanci med ekotipi čebel pokazali nadpovprečne pridobitne lastnosti. Poskuse so opravljali na Kmetijskem gospodarstvu Ponoviče in na inštitutovi postaji v Dolskem.

Leta 1958 je inštitut sodeloval pri uvajanju nakladnih panjev na družbenih posestvih in pri poslovnih zvezah. Preučevali so tehniko prevažanja, krmljenja in zazimovanja v nakladnih panjih.

Oddelek za čebelarstvo se je 1. januarja 1962 preoblikoval v Zavod za čebelarstvo Slovenije in se s tem ločil od inštituta.

Inštitut se potem kar 22 let ni ukvarjal s čebelami in čebelarstvom. V tem obdobju je raziskovalna dejavnost Zavoda za čebelarstvo počasi pešala, zato je postajala potreba po vnovični ustanovitvi čebelarske raziskovalne dejavnosti na Kmetijskem inštitutu vse večja. To se je v sodelovanju s Čebelarsko zvezo Slovenije, Medexom in Čebelarsko zadrugo Hmezad zgodilo v jeseni 1984. Novo ustanovljena selekcijska služba v čebelarstvu se je sprva osredotočila predvsem na strokovni servis pri organizaciji vzreje matic v Sloveniji. Hkrati je inštitut izvajal osnovno selekcijo čebel v čebelnjaku ZČDS pod Rožnikom, od leta 1988 naprej pa tudi na svoji lastni testni postaji za čebelarstvo v Seničnem. Sledila so krizna leta osamosvajanja Slovenije, v tem obdobju pa nam je kljub izgubi trga v drugih republikah nekdanje Jugoslavije uspelo ohraniti vzrejo od 25.000 do 30.000 matic na leto. Z boljšo kakovostjo nam je

uspelo prodreti na trge Srednje in Severne Evrope. Leta 1991 smo na podlagi enotne organizacije začeli proizvodno testiranje matic, to pa nam v sodelovanju z več kot 200 čebelarji daje vse bolj uporabne rezultate. Računamo, da bo genetski napredek še večji po letošnji vključitvi linijske selekcije v enoten sistem proizvodnega testiranja matic.

V čebelarstvu Kmetijskega inštituta imamo 85 čebeljih družin na štirih različnih mestih. Čebele so namenjene predvsem osnovni selekciji in izvajanju raziskovalnih projektov, del družin pa je namenjen tudi za izobraževanje.

Na področju gozdne paše smo leta 1991 v sodelovanju s Čebelarsko zvezo Slovenije organizirali opazovalno-napovedovalno službo medenja, ki je iz leta v leto uspešnejša. Služba je letos dobila nove avtomatske tehtnice in možnost radijskega prenosa podatkov. S pravočasnimi informacijami nam je v zadnjih letih uspelo precej zmanjšati vpliv slabih pašnih razmer na količino pridelka medu.

Raziskovalno, svetovalno in pedagoško delo je tesno povezano s strokovnim delom. Prizadevamo si, da bi v okviru možnosti ter v sodelovanju s ČZS in čebelarji ustvarili čim boljše možnosti za uspešno čebelarjenje v razmerah prostega trga. K temu sodi predvsem objavljane znanstvenih prispevkov v tujini, objavljane v domači strokovni literaturi, sodelovanje pri dejavnostih čebelarskih društev, strokovna in infrastrukturna pomoč pri pripravi zakonskih besedil in besedil blagovnih znamk, nenazadnje pa tudi predavanja in delo s študenti na Biotehniški fakulteti.

Republiška služba za selekcijo kranjske čebele je vključena v oddelek za živinorejo in zaposluje doktorja znanosti in tehničnega sodelavca. Oba tesno sodelujeta s strokovnim delavcem za gozdno medenje pri ČZS.

Zgodovina Čebelarske zveze Slovenije je že vse od začetka tesno prepletena z zgodovino Kmetijskega inštituta Slovenije. Skupni interesi so zvezo in inštitut včasih zblíževali, včasih pa tudi razdruževali. Dejstvo je, da obe organizaciji vstopata v drugo stoletje svojega obstoja in da bosta še naprej eden ključnih dejavnikov pri razvoju slovenskega čebelarstva.

Obema jubilentoma želimo še veliko srečnih in plodovitih let!

## ZA MLADE PO SRCU

Ivan Pehant - Hoče

Tako, zdaj je tudi tekmovanje mladih čebelarjev že za nami. Upam, da vam je rubrika "Za mlade po srcu" pomagala in ste na tekmovanju dosegli dobre rezultate. Sicer pa bomo v junijski številki objavili vse tiste, ki so po novem pravilniku v posameznih tekmovalnih skupinah prejeli zlato, srebrno ali bronasto priznanje.

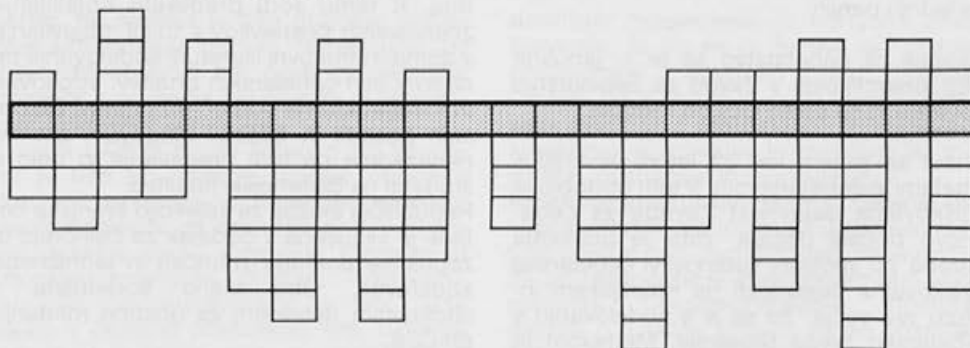
Verjetno ste vprašanja v aprilski številki obdelali in ob pravih odgovorih dobili tole geslo: **V aprilu se vidimo na tekmovanju v Trebnjem.**

Ker dopisnice z odgovori na vprašanja še prihajajo, bomo dobitnika nagrade izžrebali pozneje in rezultat žrebanja objavili v junijski številki.

Ker je tekmovanje za nami, je tudi potreba izhajanja vprašanj za mlade čebelarje začasno usahnila. Za konec sem vam tokrat za zanimivost pripravil križanko.

Vsa vprašanja v tej križanki so zapisana v vrsticah, odgovor na vsako vrstico pa po vrsti vpišete v polja križanke. Pojme vpišete navpično. V osenčenem delu križanke boste kot geslo dobili ime pomembnega dogodka za naše čebelarstvo. Pa kar veselo na delo!

1. Drobne sladke kapljice na listih iglavcev čebelarji imenujejo ...
2. Domovanje čebel pri nas je ...
3. Čebelar pri svojem delu potrebuje .....
4. da svojim ljubljenkam vzame ...
5. Čebelji samec je .....
6. ima pa srečo, da ga ne prizadene ...
7. Ta je presneto nevarna za ...
8. Za zdravljenje čebel proti varozi najpogosteje uporabljamo ...
9. Čebelja kraljica v satje odlaga ...
10. Imenujemo pa jo ...
11. Vir življenja je ...
12. Da čebele lahko živijo, zgradijo ...
13. Povzročitelji gozdnega medenja so ...
14. Eden izmed pridelkov čebel je ...
15. Čebele letajo s cveta na ...
16. Za njih pa skrbi ...
17. Čebelar, ki je ponesel slavo slovenskega čebelarstva v svet, je bil ...
18. V zadnjem času se je v Sloveniji zelo razširila bolezen čebelje zalege, ki jo zdravimo z zdravilom, imenovanim ...
19. Ko je v panju čebel preveč - družina se je povečala - odleti iz panja ...
20. Razvojni stadij čebele je ...



## Iz društvenega življenja

### 90 LET ČEBELARSKEGA DRUŠTVA STRAŽA - DOLENJSKE TOPLICE

Naše čebelarsko društvo je najstarejše na podružnica Toplice. Uspešno je zaživelo in Dolenjskem. Ustanovljeno je bilo leta 1906 na povezovalo čebelarje topliške doline, po drugi pobudo nadučitelja Martina Matka kot Čebelarska svetovni vojni pa so se mu začeli pridruževati

*Predsednik ČD Straža Dolenjske Toplice g. August Gril razkazuje čebelarški voz s poslikanimi kranjiči predsedniku ČZS g. Lojzetu Peterletu.*



tudi straški čebelarji. Tako je bilo leta 1988 ustanovljeno zdajšnje društvo, v katerem je več kot petdeset članov.

Slovesno obletnico ustanovitve smo praznovali v soboto, 17. januarja, ko smo v prostorih osnovne šole Dolenjske Toplice pripravili razgiban čebelarški dan. Program se je začel že v dopoldanskih urah, ko smo odprli čebelarško razstavo, popoldne pa se je nadaljeval s slovesno skupščino in družabnim srečanjem.

**Slovesna skupščina** je bila osrednji dogodek in vrhunec prireditve, saj so se našemu vabilu odzvali številni domačini in sosednja čebelarstva društva, še posebej pa smo bili veseli obiska predsednika Čebelarstva zveze Slovenije Lojzeta Peterleta in župana mestne občine Novo mesto Francija Kancilija. Po sprehodu skozi društveno preteklost sta predsednika društva Avgust Gril in predsednik Čebelarstva zveze Slovenije za služnim članom društva podelila odličja Antona Janše, župan mestne občine Novo mesto pa je društvu izročil občinsko priznanje. V sklepnem delu smo predstavili tudi društveni zbornik.

Prireditev je popestrila dramska skupina KUD Šentjurij. Najprej je pred začetkom skupščine

uprizorila tematsko veseligojo "Čebelar se ženi", ob odprtju razstave pa še z igro "Charliejeva tetka". Čebelarški praznik smo sklenili s prijetnim družabnim srečanjem.

**Čebelarška razstava** je pritegnila številne obiskovalce. Na njej smo prikazali zlasti bogato tradicijo čebelarstva v naši dolini, saj številni člani skrbno hranijo staro čebelarško orodje. Značilnost naše doline so čebelji panji v obliki vojakov, čebelarški voz za prevoz kranjičev, stara točila za med, stiskalnice za vosek, kadila ter drobno čebelarško orodje. Prikazali smo tudi sodobne čebelarške priprave, bogato izbiro čebeljih pridelkov ter opozorili na probleme čebeljih bolezni. Razstavo smo popestrili s fotografijami čebeljakov naših članov. Večino prikazanega gradiva so prispevali člani društva, k sodelovanju pa smo pritegnili tudi nekatere sosednje čebelarje.



*Pogled v dvorano med proslavo. Foto: D. Vuica*



*Občinsko priznanje Č.D. Straža-Dolenjske Toplice je predsedniku A. Grilu izročil župan Franci Kancilija.*

## **RAZPIS ZA TEKMOVANJE MLADIH ČEBELARJEV V MAJU 1999**

Prosimo, da se zainteresirani oz. možni izvajalci za izvedbo Srečanja in tekmovanja mladih čebelarjev v letu 1999 prijavijo ČZS do 20. maja 1998. Čas in kraj tekmovanja bomo objavili v publikaciji Mlinček prostega časa, ki bo izšla ob začetku šolskega leta, in v Slovenskem Čebelarju.

Predsednik komisije za čebelarstvo  
Franc Prezelj



# V spomin

## JOŽE GORŠE



Redki listi so se obračali v mrzlem vetru, ki je tistega žalostnega oktobrskega dne, tik pred dnevom mrtvih, vlekel od Kolpe in mešal posamezne snežinke. Takrat smo se še na pokopališču v Bosljivi Loki še zadnjič poslovili od našega dolgoletnega člana Janez Goršeta. Janez se je rodil leta 1914 v kovaški in čebelarški družini v Mirtovičih pri Osilnici. To družinsko tradicijo je nadaljeval tudi sam.

Kot kovač je bil Janez znan blizu in daleč in imel je polne roke dela, kljub temu pa je vsak svoj prosti trenutek prebil pri čebelicah. Ko je bil mlajši, je imel do 40 čebeljih družin, ob koncu svojega življenja pa jih je oskrboval še sedem.

Naključje je hotelo, da nam jih je razkazal konec poletja, ko smo imeli skupaj s čebelarji iz Šempetra pri Novi Gorici piknik prav na njegovem vrtu. Vojna vihra mu ni prizanesla. Okusil je italijanske zapore, bil borec 1. inženirske brigade VII. korpusa, za osvoboditelja pa je tudi izdeloval orožje.

Po vojni se je dejavno vključil v čebelarstvo društvo. Številne je navdušil za čebelarstvo in jim tudi pomagal, da začetek ni bil tako težaven. Na ta način je neposredno vplival na razvoj čebelarstva v dolini Petra Klepca. Za svoje delo je prejel odličje Antona Janše III. stopnje.

Spominjali se ga bomo kot velikega ljubitelja čebel in dobrega prijatelja.

ČD Kočevje

## ALOJZ POJE



Na pokopališču nad rodno vasjo Padova pri Osilnici, smo se v začetku decembra lani poslovili od dolgoletnega čebelarja Alojza Pojeta, rojenega pred 73 leti.

Čebele so mu bile tako rekoč položene že v zibelko, saj je že v rani mladosti plezal za roji, odpiral težke sate in vrtel točilo. Z radostjo je pozneje prevzel očetove čebele in zanje vzorno skrbel. Kljub precejšnjemu številu čebeljih družin na hribovski kmetiji ni mogel preživeti svoje družine, zato je moral s trebuhom za kruhom v 100 km oddaljeno Ljubljano. Od tam se je konec tedna utrujen vračal in prej kot v hišo pogledal k čebelnjaku.

A ker težko delo, delo zidarja in kmeta, rado načne zdravje, se je to žal zgodilo tudi njemu, zato se je tako na hitro poslovil od svojcev,

prijateljev in čebel.

Člani Čebelarkega društva Kočevje, katerega član je bil vse do leta 1990, ko je svoje čebele prepustil sinu, se ga bomo spominjali kot dobrega prijatelja in zglednega čebelarja vrednega posnemanja.

ČD Kočevje

## BOGDAN PLEGER



Novembra lani je minilo leto dni, odkar smo se čebelarji in krajani v Cerkvjenjaku poslovili od vestnega, komaj 60-letnega člana in krajana Bogdana Plegerja. Rodil se je v Hočah pri Mariboru.

Že kot otrok je ljubil čebele in pomagal očetu pri reji čebel. Na ta način se je izuril za čebelarjenje, še preden je začel samostojno čebelariti z 20 AŽ panji.

Leta 1982 se je preselil z družino v Kadrence pri Cerkvjenjaku ter se vključil v našo družino. Veliko je pomagal pri graditvi čebelarkega doma ter prispeval k razvoju družine.

Kot zahvalo za to mu je družina podelila odličje Antona Janše III. stopnje. Pokojni Bogdan ni bil samo čebelar, temveč tudi dober harmonikar in velikokrat nas je razveselil z lepo melodijo. Zdaj njegovo delo v čebelarstvu opravljata žena Ivanka in sin Matjaž. Čebelarji smo mu izkazali zadnje slovo s čebelarškim praporom na cerkvenjaškem pokopališču. V spominu ga bomo ohranili kot dobrega čebelarja in prijatelja.

Čebelarška družina Ivan Juranič Cerk

## MARTIN CIMERMAN



Tiho, skoraj neopazno, nas je zapustil naš član Martin Cimerman. Rodil se je leta 1908 v Vidmu pri Ptujju. Čebelaril je vse od mladih let. Čebele so bile njegove spremljevalke, kjer koli ga je vodila pot v življenju. Ker je polna leta dela po osvoboditvi moral v Celje, kjer je opravljal naloge kmetijstva in nato tudi na območje Hrvaške, nakar je prišel v Posavje in se redno upokojil. Povsod so ga spremljale čebele, tako je tudi pustil svoje ljubljenske na Hrvaškem. Čebelaril je vse do smrti in jih zapustil sinu Andreju, kateri čebelaril tudi naprej. Vedno se je zavzemal za napredek čebelarstva in rad pomagal tudi mlajšim čebelarjem. Bil je tudi mentor mladih čebelarjev v osnovni šoli Krško.

Ohranili smo ga v lepem spominu.

Čebelarstvo društvo Krško



## NOVA KNJIGA PRI ZALOŽBI KMEČKI GLAS OD ČEBELE DO MEDU

Knjiga *Od čebele do medu* je po več kot desetih letih, odkar je izšlo zadnje večje čebelarstvo delo, zelo dobrodošel in že nujno potreben priročnik. V tem času so nastale v čebelarstvu številne spremembe tako na znanstvenem in strokovnem področju kot tudi v praksi. Pri prebiranju te knjige se boste seznanili s številnimi novostmi, izpopolnili znanje iz čebelarstva in življenja čebel, predvsem pa je v knjigi veliko gradiva za nove ideje in rešitve. Vsebina knjige je razdeljena na sedem poglavij:

**KRATEK PREGLED ZGODOVINE ČEBELARJENJA NA SLOVENSKEM.** Prve pisne vire o čebelarjenju na Kranjskem zasledimo že pri Valvazorju, pozneje pa so temelje našemu čebelarstvu postavili J.A. Scopoli, P.P. Glavar in Anton Janša.

**LASTNOSTI IN ŽIVLJENJE ČEBEL.** Za vsakega čebelarja je poznavanje anatomije, fiziologije in načina življenja čebel velikega pomena, saj bi brez tega znanja težko ali povsem napačno čebelarili.

**BOLEZNI ČEBEL, ŠKODLJIVCI IN ZASTRUPITVE.** V tem poglavju so obširneje predstavljene najnevarnejše bolezni čebel oz. škodljivi vplivi, ki se pojavljajo ali lahko v bližnji prihodnosti izbruhnjejo pri nas.

**ČEBELJE PAŠE.** V tem poglavju so opisane vrste paš, kdaj in kje medijo rastline, nastanek mane ter čebele in oprasevanje.

**PANJI IN DRUGA OPREMA.** Poleg standardnih AŽ in nakladnih panjev so obravnavane tudi nekatere novosti pri nas in v svetu.

**ČEBELARJEVA OPRAVILA.** Sistematično so opisani sodobni postopki čebelarjenja v AŽ-panjih, zakladi in pri nakladnih panjih, prav tako prevoz čebel na pašo in vzreja matic.

**ČEBELJI PRIDELKI.** Izčrpno so predstavljeni med, cvetni prah, matični mleček, zadelovina ali propolis, čebelji strup in vosek. Na koncu knjige sta še prispevka o trženju medu in uporabi čebeljih proizvodov.

Knjiga ima zaradi celostne obravnave veliko uporabno in študijsko vrednost. V prvi vrsti je namenjena čebelarjem in tudi vsem, ki jih zanima življenje čebel in vrednost njihovih proizvodov.

Avtorji knjige so: Jože Babnik, dipl. inž. agr., dr. Janko Božič, dipl. biol., mag. Amalija Božnar, dipl. inž. živ. tehn., Marjan Debelak, dipl. inž. arh., dr. Aleš Gregorc, dr. vet. med., mag. Mira Jenko Rogelj, dr. vet. med., Janez Jelenc, dr. vet. med. Dušan Kresal, dipl. inž. agr., Milan Meglič, ekon., dr. Janez Poklukar, dipl. inž. agr., prof. dr. Jože Rihar, dipl. inž. agr., prof. dr. Jurij Senegačnik, dipl. inž. kem., dr. Josef Stark, dipl. inž. agr., mag. Barbara Strmole, dr. vet. med., Franc Šivic, dipl. inž. gozd., Uroš Vidmar, dipl. inž. gozd., in Pavel Zdešar. Strokovni urednik je bil dr. Janez Poklukar dipl. inž. agr.

Obseg knjige je 472 strani, format 17 x 24,5 cm, vezava italijanska.

Knjigo lahko kupite na **ČEBELARSKI ZVEZI SLOVENIJE**, Cankarjeva 3, Ljubljana ali vam jo pošljemo po pošti po povzetju. Cena za člane ČZS je 6.650.- SIT, za nečlane 7.980.- SIT in 600.- SIT za poštnino.

## ČEBELARSKA ZVEZA SLOVENIJE in FOTOGRAFSKA ZVEZA SLOVENIJE

prirejata fotografsko razstavo v počastitev 125. obletnice ustanovitve prve slovenske čebelarstvo organizacije, 100-letnice Čebelarstvo zveze Slovenije in 100-letnice izhajanja naše strokovne revije Slovenski čebelar. Razstava bo novembra 1998 v Ljubljani z naslovom  
SVET ČEBEL

Vse, ki bi na njej želeli sodelovati s svojimi prispevki, prosimo, da upoštevajo naslednje pogoje:

1. Sodelujejo lahko vsi državljani Slovenije, fotografi-amaterji, ki živijo v Sloveniji in Slovenci po svetu.
2. Kategorije: črnobela fotografija, barvna fotografija, barvni diapozitiv 5x5 cm.
3. Tema razstave: življenje čebel v panju in zunaj njega, slovenski čebelnjaki, čebela in čebelar, čebelja paša.
4. Pristojbina: brezplačno.
5. Vsak avtor lahko pošlje za vsako kategorijo na razstavo po 4 ali 6 fotografij ali diapozitivov. Najmanjši format fotografije je 18 x 24 cm, največji pa 30 x 40 cm. Fotografije, ki so manjše od 30 x 40 cm, morajo biti nalepljene na temno podlago, velikosti 30 x 40 cm, podlaga pa naj ne bo debelejša od 1mm.

6. Na zadnji strani poslanih del naj bodo naslednji podatki: ime in priimek avtorja, naslov dela, zaporedna številka fotografije, točen naslov bivališča.
  7. Fotografije pošljite na naslov Čebelarstva zveza Slovenije, Cankarjeva 3, 1000 Ljubljana (po pošti ali pa jih dostavite osebno) do 15. oktobra 1998 z oznako "Za razstavo".
  8. Fotografije morajo biti poslane v varovalni ovojnici, da se med pošiljanjem ne bi poškodovale. Za morebitne poškodbe zaradi neprimerne ovojne ne odgovarjamo.
  9. O nagradah za najboljša dela bo odločal UO ČZS na prvi prihodnji seji.
  10. Fotografije in diapozitive za razstavo bo izbrala in tudi nagradila tričlanska komisija.
  11. Pridržujemo si pravico, da izbranih fotografij ne vračamo. Čebelarstva zveza Slovenije načrtuje ponovitev razstave, uborabiti pa jih želimo tudi ob svetovnem čebelarskem kongresu Apimondije leta 2003 v Ljubljani.
- Fotografije, ki ne bodo izbrane, bodo avtorji lahko prevzeli na ČZS januarja 1999. Za vse nadaljnje informacije se oglasite na ČZS ali pri Francu Šivicu, tel. 061 - 343 814. ČZS

## VABILO NA PREDAVANJA IN PRVO OCENJEVANJE MEDU V ČD SEMIČ OB 40 LETNICI DRUŠTVA

ČD Semič vabi vse slovenske čebelarje, da z doma pridelanimi medovi sodelujejo na ocenjevanju medu v Semiču. Zbiranje vzorcev ( 2 kozarca po 0,5 kg za vsako vrsto medu) po pošti ali osebno bomo začeli 15. junija 1998 in končali 6. julija 1998. Kotizacija za vzorec je 2.000.-SIT. Ocenjevanje strokovne komisije bo 11. julija 1998, priznanja najkakovostnejšim medovom pa bomo podelili 18. julija 1998 ob 15 uri na tradicionalni prireditvi "Semiška ohcet". Dodatne informacije lahko dobite po telefonu 068- 67 540 zvečer.

ČD Semič pripravlja, ob 40 letnici delovanja, 18. julija 1998 predavanje dr. Josefa Starka iz Švedske ( v slovenščini) z naslovom "Izkušnje švedskih čebelarjev po vključitvi v EU, dr. Janeza Poklukarja z naslovom "Strateške prednosti in pomanjkljivosti slovenskega čebelarstva ob vključevanju v EU" in predavanje Borisa Seražina dipl. org., z naslovom " Položaj slovenskih čebelarjev ob vključitvi v CEFTO. Predavanja bodo v telovadnici OŠ Semič, po slavnostni seji ČD Semič, od 10. do 12.<sup>30</sup> ure. Prosimo, da zaradi pomoči organizatorjem udeležbo pisno prijavite do 15. junija 1998 na ČD Semič ali po telefonu (068) - 60 343.

**Predsednik ČD Semič Stane Plut**

## INFORMACIJE O ČEBELJIH PAŠAH

### NA TELEFONSKEM ODZIVNIKU IN TELETEKSTU

Vse podatke o donosih na opazovalnih postajah in druge informacije lahko dobite 24 ur na dan na večkanalnem telefonskem odzivniku, številka telefona je (061) 12 61 335. Čebelarji imate letos na voljo več kanalov na odzivniku zato boste informacije o medenju dobili hitreje kot doslej. Podatki so objavljeni tudi na teletekstu TV Slovenija na strani 145 C.

Opazovalno-napovedovalna služba medenja pri ČZS, KIS in MKGP

## VABILO NA STROKOVNO SREČANJE V RUŠE

Čebelar Marjan Čepe iz Sp. Slemenca 7, tel. 062-671-592, in Čebelarsko izobraževalni in strokovno debatni klub Maribor vabita čebelarje-ke v nedeljo, 10. maja 1998, ob 10. uri, na strokovno srečanje pri učnem čebelnjaku Marjana Čepeta pri katerem bom prikazal način čebelarjenja v AŽ panjskem sistemu in oskrbo čebeljih družin v tem razvojnem obdobju.

Vljudno vabljeni vsi čebelarji! V imenu kluba: Marjan Čepe



**Vzreja Matic  
DARKO GRM  
Hude Ravne 1,  
1273 Dole pri Litiji  
tel. (061) 872 - 145**

- Sprejemamo naročila za označene matice, čiste kranjske sivke iz odbranih matičarjev pod nadzorom KIS.

- Ponujamo vam tudi matičnike črne barve za pridobivanje matičnega mlečka ali za vzrejo matic.

**RAKOVEC**  
**GUNCELJSKA 28/a**  
**1210 LJUBLJANA ŠENTVID**

Telefon – fax: (061) 152 46 77

## IZDELAVA ČEBELARSKE OPREME



### IZDELUJEMO:

- točila za med z ročnim ali električnim pogonom iz aluminija ali nerjaveče pločevine
- kadilnike
- lovilce rojev AŽ, LR, smukalce cvetnega prahu 330/280, matičnice
- cedila za med – enojna in dvojna
- posode za med 30, 50, 80 l
- posode in stojala za odkrivanje satja
- čebelarški pribor (vilice, univerzalne klešče, klešče za satnike, matične klešče)
- oprema za panje (razstojišča AŽ 5 do 15 – nosilci matičnih rešetk, matične rešetke – matične rešetke haneman – LR sponke – zapahi – žica za žičenje satnikov

**NOVO! SMUKALCI ZA CVETNI PRAH**

Cene so konkurenčne

se priporočamo!

## IZDELAVA ČEBELARSKE OPREME IN TRGOVINA

Čebelarji, vabimo vas, da obiščete našo trgovino, v kateri vam ponujamo vse vrste točil za med iz nerjaveče pločevine (na voljo so točila s kromiranim ali RSF košem, z motorjem ali brez).



Poleg točil lahko kupite vso drugo čebelarško opremo:

- posode za med iz nerjaveče pločevine
  - kuhalnike voščin in sončne topilnike
  - razstojišča
  - pribor za označevanje matic
  - pribor za odkrivanje satja
  - grelce medu
  - zaščitno opremo (čebelarške obleke, rokavice, jopiče, klobuke)
  - ves preostali čebelarški repromaterial
- Pridite in se prepričajte o naši ponudbi.

**NAROČENO BLAGO VAM LAHKO**  
**DOSTAVIMO S HITRO POŠTO**

**Logar**

Delovni čas:

vsak dan od 8.00 do 12.00 ure  
in od 15.00 do 18.00 ure,  
ob sobotah od 8.30 do 12.00

LOGAR TRADE, čebelarstvo, proizvodnja in trgovina, d.o.o.  
Zupanova 1, 4208 Šenčur, tel. (064) 411 663, fax: (064) 411 499  
e-mail: logar-trade@siol.net

PRODAM - TAM 110 atestiran in registriran za prevoz 62 AŽ in kasetno točilo 8 S, inf. 061 641 344.  
VZREJA MATIC - SITAR, KOŠIŠE 10, KAMNIK, sprejema naročila za matice po telefonu 061 - 832 421 po 20 uri. Matice bodo na voljo po 15. maju.

V ZAMENO za 20 AŽ 5 S vam opravi pleskarsko delo, inf. 064 712 456 v večernih urah.

IZDELUJEM panje AŽ 12, 11, 10, 9, 7 in 5 S ter LR nakladne in satnike obeh mer, inf. 064 431 007 - Mizarstvo Dobnikar.

PRODAM več čebeljih družin na AŽ satju, lahko tudi s panji 068 78 389.

ČABELARJI sadike "nedotik" po ceni 10 sit; cvetijo julija, avgusta in septembra, inf. 069 83 229.

PRODAM čebelje družine na satju, inf. 063 845 246 po 11. uri.

PRODAM Zastavo 640 (letnik 1978, 216000 km) v voznem stanju; cena po dog., inf. 061 887 713.

PRODAM čebelje družine na AŽ 7 S, inf. 064 431 495.

PRODAM 10 čebeljih družin na AŽ satih, inf. 061 612 428.

PRODAM 15 zdravih in močnih čebeljih družin na 10 AŽ S izpod Krvavca, inf. 061 311 080.

PRODAM starejši tovorni avto, vozen z B kategorijo, inf. 064 740 108.

PRODAM čebelje družine na LR satju, maja in junija pa "paketne čebele", Drago Korbar, Kočna 16, 4273 Blejska Dobrava, 064 874 060.

PRODAM 4-satno el.točilo za med, topilnik za vosek, posode za med in stojala za odkrivanje satja, inf. 061 13 43 847.

PRODAM 100 čebeljih družin (5,7,10 S), TAM 5500 po delih in TAM 110 s hidravličnim kontejnerjem, inf. 068 42 527.

PRODAM čebelje družine na 5, 7 in 10 S, inf. 061 733 185 po 20:00 uri.

PRODAM 20 močnih in zdravih čeb. družin na 9 in 10 AŽ S s panji ali brez, inf. 065 86 916 - zvečer.

PRODAM 5 naseljenih AŽ panjev, inf. 061 12 71 150.

PRODAM več čebeljih družin na AŽ 5 in 7 S, inf. 064 722 099.

PRODAM nove 6 in 7 S panje in 10 S prečne zapore, inf. 0602 23 134.

PRODAM več zdravih čebeljih družin s panji ali brez, inf. 065 67 156.

PRODAM 10 č. družin na 9 AŽ S z mladimi maticami na nakladnem satju, 062 834 060 - popoldan.

ČEBELNJAK za 30 AŽ panjev, naseljenih je 17 družin, z vso opremo prodam (možnost posamezne prodaje), inf. 063 754 991.

PRODAM roje. Telefon 061 161 24 53, po 20. uri.

PRODAM nove prašilčke 7S z dvonamenskim pitalnikom, inf. 061 50 918.

PRODAM kompletno čebelarstvo - 7 naseljenih LR (Korbar), čebele so močne, nerjavče točilo na 4 LR sate, satnice, el. nož, itd. Tel. 064 - 800 452.

PRODAM večje število čebeljih družin, osemosatno kasetno točilo, nove sedemsatarje, 4 kasetne plemenilčke. Inf. tel. 061 188 29 70 dopoldne, 061 342 611, popoldne.

PRODAM več čebeljih družin na AŽ satju. Tel.: 061 771 527.

PRODAM TAM 5000 s 60 naseljenimi panji, inf. 062 769 104.

KUPIM ali vzamem v najem parvelo za postavitev čebelnjaka za 20 panjev na relaciji Lukovica - Vramnsko, inf. 061 335 780, Golob.

PRODAM nekaj družin 5 S in 10 S AŽ. Janez Gregori, Podkoren 72. Tel.: 061 575 032, konec tedna 064 881 519.

## POVERJENIKI ZA PASIŠČA

ČD ŽELEZNIKI - (pisne prijave za pašo na smreki do 15. 5. 98), Matevž Rihtršič, Došnica 51, 4228 Železniki.

ČD IDRIJA - (za gozdno pašo) Alojz Rupnik, Črni Vrh 27 a, 5274 Črni Vrh nad Idrijo, 065 77 132.

ČD KAMNIK - (smrekova paša, prijave do konca maja) - Črničev: Ivan Galin, Zavrh 1, 1241 Štahovica, 061 825 748; Menina planina: Jože Bajde, Laze 18 a, 1219 Laze v Tuhinju.

ČD IG - Tomišelj-Vrbljene-Strahomer: Anton Koren, Tomišelj 41 a, 1292 Ig, 061 662 683 in 12 59 656 ter Marija Božič, Puterlejeva 53, 1000 Ljubljana, 061 446 422; Brest-Matena: Tone Pavlič, Brest 23, 1292 Ig; Staje-Kot-lška vas-Gornji Ig: Anton Maček, lška vas 40 a, 1292 Ig, 061 662 275; Zapotok-Dobravica-Škrilje-Golo: Jože Piškur, Dobravica 10, 1292 Ig, 061 662 220.

ČD ŠENTJERNEJ - Jože Mencin, Trdinova 3, 8310 Šentjernej, 068 42 076; Janez Udovič, Apnenik 7 a 8310 Šentjernej, 068 81 439.

ČD CERKNICA (pisne prijave do 30.6.98 ali do zasedbe stojišč) - Edvard Vičič, Popkova 1, 1380 Čerknica, 061 791 913; Alojz Klančar, Dolenje Jezero 4 a, 1380 Čerknica, 061 793 812.

ČD SEŽANA (za akacijo) - Sp.Branice: Jože Fabjan, Kobdilj 54 b; Rodik: Rado Lukovec, Rodik 5 a; Vremška dolina: Suzana Skrbiš, Podgrad 2 - vse prijave ČD Sežana, Skopo 66, 6221 Dutovlje.

ČD KOSTANJEVICA NA KRKI (potrebna zadnja zdravstvena dokumentacija) - Jože Premru, Dol.Prekopa 8, 8311 Kostanjevica, 0608 87 476; Franc Maksl, Osažnova 14, 8311 Kostanjevica, 0608 87 362.

ČD LITIJA (za kostanjevo pašo) vloge pošljite do 20. maja 1998 na naslov poverjenika za pašo - Janez Tehovnik, Kresnice 5, 1281 KRESNICE.



## ČEBELARSKI NASVETI NA PRVEM PROGRAMU RADIA SLOVENIJA

V oddaji Kmetijski nasveti boste lahko NA PRVEM PROGRAMU RADIA SLOVENIJA poslušali naslednje nasvete za čebelarje: V TOREK, 12. maja, bo pogovor o čebelarjenju v AŽ panju z zakladdo z dipl. inž. arh. Marjanom Debelakom, v TOREK, 26. maja, pa bo dr. Jože Šnajder spregovoril o problematiki uporabe zdravil v čebelarstvu.

Ivanka Polanec, Radio Slovenija

### JOŽE RIHAR s.p.

#### ČEBELARSTVO IN IZDELAVA ČEBELARSKÉ OPREME

- Izdelujemo žične matične rešetke za vse vrste panjev, čebelarške lopatke, plastične odtočne pipe, lovilce rojev, stroje za ometanje čebel, osemsatna kasetna točila.
- Meljemo sladkor in izdelujemo sladkorne pogače, na zalogi imamo že narejene pogače po konkurenčnih cenah - prepričajte se!
- Izdelujemo satnice in kuhamo voščine.

Jože Rihar, Gaberje 42, 1356 Dobrova, tel/fax: 061/ 641-106



APIS M & D d.o.o.

MARKO DEBEVEC

ČUŽA 7, 1360 VRHNIKA

tel., fax.: (061) 751- 282

Odprto: od 9.-12. in od 16.-18. ure

PREDELAVA VOSKA V SATNICE PO UGODNIH CENAH  
KUHA VOŠČIN IN TAKOJSNJA MENJAVA VOŠČIN ZA SATNICE

• IZDELUJEMO POLNOVREDNE BELJAKOVINSKE POGAČE ZA KRMLJENJE ČEBEL, PO ŽELJI Z DODATKOM ZDRAVILNIH SREDSTEV

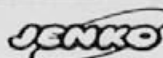
- APNENOGEL • NOSEMAGEL • STIMULANS • VAROGEL
- NA DEBELO IN NA DROBNO PRODAJAMO TUDI VSO ČEBELARSKO OPREMO
- POZIMI IN SPOMLADI ORGANIZIRAMO STROKOVNA PREDAVANJA IN NAKUP ČEBELARSKÉ OPREME V PRVI POTUJOČI ČEBELARSKI TRGOVINI PRI NAS

Vse čebelarje in čebelarška društva obveščamo, da izdelujemo hladno valjane, nelomljive satnice vseh velikosti.

- V zvezi s tem imamo urejeno vso dokumentacijo in vse možnosti za izdelavo.
- Satnice izdelujemo z novimi sodobnimi stroji, velikost celic popolnoma ustreza naši kranjski čebeli.
- Vosek steriliziramo v oljnih sterilizatorjih pri 125 °C.
- Priporočamo Vam, da se za nakup satnic dogovorite v okviru čebelarskih društev (ugodnejša cena), po dogovoru pridemo po vosek tudi sami (če ga imate več kot 300 kg).
- Iz enega kilograma voska po dogovoru izdelamo od enajst do dvanaest AŽ satnic.
- Cene za predelavo voska v satnice so zelo ugodne, in sicer od 220 do 250 SIT za kilogram.
- Vosek odkupujemo po 600 do 700 SIT za kilogram.
- V zalogi imamo satnike, šestkrat vrtane, zbite ali lepljene.

PRIZNANO VZREJEVALIŠČE MATIC APIS M & D d.o.o., VRHNIKA

Sprejemamo prednaročila za kakovostne, izbrane in označene matice kranjske pasme. Konec maja in junija lahko pri nas dobite čebelje družine na petih in sedmih satih.



Virmaše 109, 4220 Škofja Loka, tel: ++386 64 634 888, ++ 386 652 230

fax: ++386 64 652 - 238

Za delo pri zdravljenju čebel vam ponujamo ZAŠČITNO MASKO JENKO. Maska se tesno prilega obrazu. Izrabljen filter, ki vsebuje aktivno oglje pa se preprosto nadomestimo z novim.

Cena maske je 3.500 SIT, pri nakupu nad 10 mask pa je cena 3000.- SIT. Maska lahko kupite na sedežu podjetja, ali pa Vam jo pošljemo po povzetju. Na predavanju ali občnem zboru vas lahko obišče tudi naš zastopnik in Vam masko podrobneje predstavi.

## NAŠE ČEBELJE PAŠE 5

1. Krvavi mlečnik, *Chelidonium majus* L., je predstavnik družine makovk. Je zelната trajnica. Če jo prelomimo, priteče iz nje oranžno rumen mleček, ki vsebuje strupene alkaloide. Poznamo ga kot sredstvo proti bradavicam. Rastlina zraste do 50 cm, listi so



1. Krvavi mlečnik, *Chelidonium majus*



2. Brestovolistni oslad, *Filipendula ulmaria*



3. Lovorikovec, *Prunus laurocerasus*



4. Mahonija, *Mahonia aquifolia*

pernato deljeni, spodaj sinje zeleni. Cvetni venec je rumen. Krvavi mlečnik raste po starih zidovih, skalovju, neobdelanih tleh in med grmovjem od nižine do montanskega pasu po vsej Sloveniji. Ponekod v nižinah je pogost v podrasti svetlih listnatih gozdov. Cveti od aprila pa vse do septembra. Čebele ga rade obletavajo. Na cvetovih dobijo bolj malo medičine, zato pa toliko več cvetnega prahu.

2. **Brestovolistni oslad** *Filipendula ulmaria* (L.), ponekod ga imenujejo tudi sračica, je predstavnik družine rožnic. Zelnata trajnica, ki zraste do enega, ponekod skoraj do dveh metrov. Listi so pernato deljeni, cvetovi pa rumenkasto beli, združeni v sestavljeno razvejeno socvetje. Po vsej Sloveniji jo srečujemo na vlažnih travnikih, robovih močvirij in bregovih voda. Cveti junija in julija. Na njej čebele ne dobijo medičine, ampak obilico cvetnega prahu, zato jo pridno obiskujejo. Pelod je svetlo zelen, zato ga hitro najdemo, če je skladiščen v satih.

3. **Lovorikovec**, *Prunus laurocerasus* (L.), je prav tako predstavnik družine rožnic. Je zimzelen grm z usnjatimi, lovorju podobnimi listi, njegovo pokonci rastoče socvetje pa privablja številne žuželke. Doma je v jugovzhodni Evropi, pri nas pa raste gojen in podivjan. Rad ima humozna kislila tla v toplih legah. V toplih krajih izločajo nektar tudi zunejcvetne nektarne žleze. Cveti od aprila do junija. Čebele ga rade obiskujejo, na njem dobijo obilico medičine, pa tudi nekaj cvetnega prahu.

4. **Mahonija**, *Mahonia aquifolia* (Pursh), je predstavnica družine češminovk in zanimivo je, da jim jo je celo uspelo križati z navadnim češminom. Je grm, ki zraste približno do enega metra. Pernato sestavljeni listi so zimzeleni. Kot limona rumeni cvetovi so zelo prijetnega vonja, združeni v pokončnem grozdastem socvetju. Gojijo jo po parkih kot okrasno rastlino. Cveti marca do maja. Na njej dobijo čebele obilico medičine in tudi precej peloda žvepleno rumene barve.

5. **Beli javor**, *Acer pseudoplatanus* L., imenovan tudi gorski javor, je predstavnik družine javorovk. Raste kot do 25 m visoko drevo, listi so peterokrpi. Cvetovi so združeni v grozdasta, viseča socvetja. Raste po gozdovih, ob potokih in travnikih od nižine do montanskega pasu po vsej Sloveniji. Cveti maja. Rumenozelene cvetovi dajejo ponekod čebelarom obilno nektarno pašo, v panje pa odnesejo tudi nekaj blede rumene obnožine. Nekatera leta dobijo čebele na belem javorju tudi obilico mane.

6. **Navadni pušpan**, *Buxus sempervirens* L., je edini pri nas znani predstavnik družine pušpanovk. Je zimzelen, do 1 m visok grm. Enoletni poganjki so dlakavi. Listi so usnjati, kratkopeceljati, podolgasti, na vrhu topi ali izrobljeni, nasprotni. Cvetovi so drobni, enospolni, rumenkasti. Raste ponekod na osojnih suhih predalpskih območjih (Polhograjski Dolomiti), predvsem pa kot kultivirana rastlina, tu in tam tudi podivjana. Cveti aprila in maja. Svetlo rumeni cvetovi privabljajo številne žuželke, čebele dobijo na njih nektar in nekaj rumenkastega peloda, ki sta še kako pomembna za spomladansko preskrbo družin.

**Fotografije in besedilo: Janez Gregori**

---

Casopis Slovenski čebelar je ustanovilo "Slovensko čebelarstvo društvo za Kranjsko, Štajersko, Koroško in Primorsko" leta 1898.

Izdaja ga Čebelarstva zveza Slovenije, Cankarjeva 3, 1000 Ljubljana, tel.: (061) 210-992, fax: 12 61 335, E-mail - [cebelarska.zveza.slo@siol.net](mailto:cebelarska.zveza.slo@siol.net)

Izdajateljski svet: Lojze Peterle, dipl. inž. arh. Marjan Debelak, prof. Janez Mihelič, dr. Jože Šnajder, dr. Janez Poklukar in dr. Aleš Gregorc.

Uredniški odbor: prof. Janez Mihelič, inž. Jože Babnik, dr. Jurij Senegačnik, doc. dr. Janez Poklukar, mag. Mira Jenko-Rogelj, dipl. inž. arh. Marjan Debelak, dr. Aleš Gregorc in dr. Janko Božič.

Glavni in odgovorni urednik: prof. Janez Mihelič, lektorica: prof. Nuša Radinja.

Letna naročnina za leto 1998 za nečlane je 5.500,00 SIT. Posamezna številka stane 550,00 SIT.

Članarina, skupaj z naročnino za Slovenski čebelar, je 4.500 SIT. Člani lahko objavijo en brezplačen oglas (20 besed) na leto, nadaljnja beseda je 40 SIT.

Reklamni oglasi: cela barvna stran na ovitku 50.000 SIT, v sredini 30.000 SIT, pol strani 15.000 SIT, četrt strani 7.000 SIT. Popust pri ceni za 3- do 5-kratno objavo je 10%, za 6- do 10-kratno objavo 20%, za celoletno objavo 30%. Splošni oglasi po 40 SIT za besedo, enako tudi za osmrtnice, ki vsebujejo več kot 40 besed.

Številka žiro računa pri APP v Ljubljani je: 50100-678-48636.

Po mnenju Ministrstva za kulturo Republike Slovenije (23/39-92) je Slovenski čebelar proizvod informativnega značaja (13. točka tarifne številke 3), za katere se plačuje 5-odstotni prometni davek.

Tiska KURIR p.o. Ljubljana, Parmova 39. Oblikovanje naslovnice: Boštjan Debelak.



5. Beli javor, *Acer pseudoplatanus*



6. Navadni pušpan, *Buxus sempervirens*