

16



RAJNSKA KNJIŽNICA RAVNE NA KOROŠKEM

Uiharni

GLASILO DELOVNE ORGANIZACIJE LESNA SLOVENJ GRADEC GOZDARSTVO IN LESNA INDUSTRIJA N. SÖL. Ö.

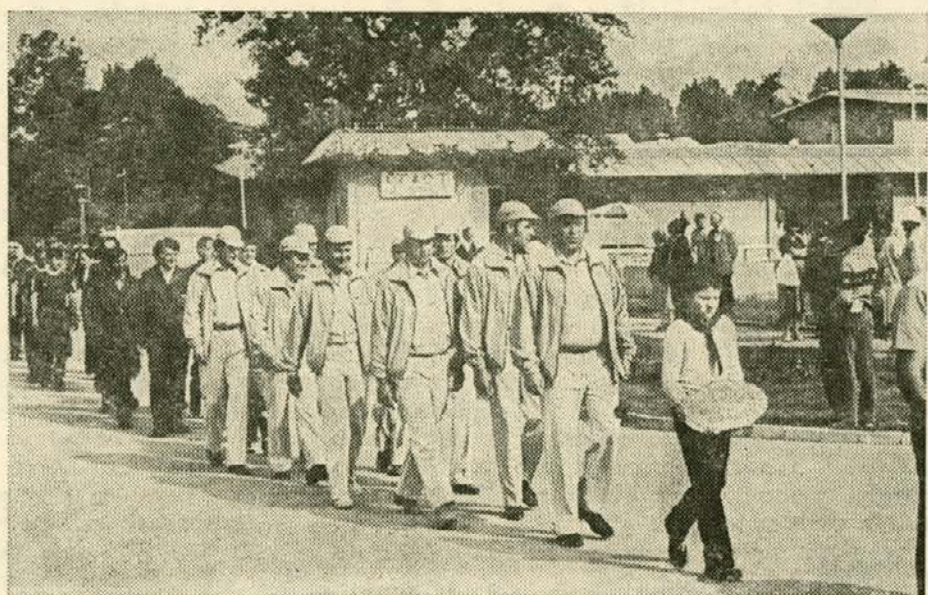
LETO XV — STEVILKA 7 JULIJ 1983 POSTNINA PLAČANA

XII. Republiško proizvodno tekmovanje gozdarjev – sekačev (Čateške Toplice, 18. 6. 1983)

2. MESTO EKIPE LESNE

Na 12. republiškem proizvodnem tekmovanju gozdarjev sekačev je ekipa Lesne dosegla doslej najboljšo uvrstitev, to je drugo mesto. Skupno je tekmovalo preko 80 tekmovalcev iz vseh gozdnih gospodarstev Slovenije. Vsaka ekipa je štela šest članov, rezultati najboljših treh pa so šteli za ekipno uvrstitev.

Lesno so zastopali: KOS Stanko, SREBRE Ivan, PETRIČ Ivan, OBRETAN Andrej, OBRETAN Peter, STRMČNIK Zdravko, ADAMIČ Ivan in vodja ekipe KUNC JANKO, najboljše rezultate pa so dosegli: KOS Stanko, SREBRE Ivan in OBRETAN Peter.

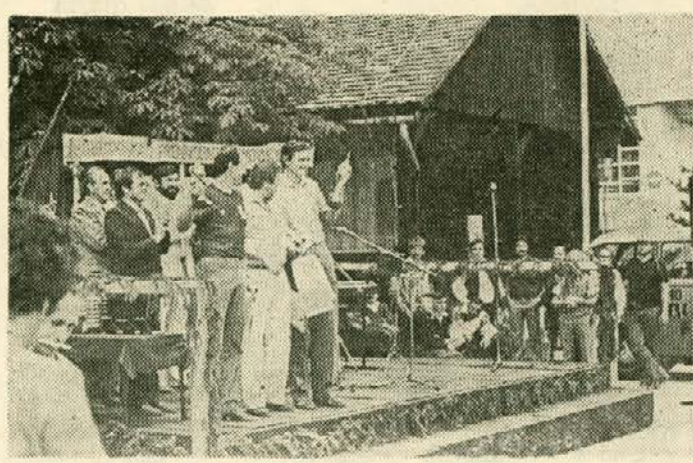


Ekipa Lesne z vodjo Jankom Kuncem na čelu — foto: A. Klemenšek

Čestitamo!



Za pridobitev čim večjega števila točk je potrebna hitrost in velika natančnost — foto: A. Klemenšek



Vodje treh zmagovalnih ekip so prejeli pokale — I. mesto GG Postojna, 2. mesto Lesna Slovenj Gradec, 3. mesto: SGT

PLAN INVESTICIJ ZA LETO 1983

Plan investicij za leto 1983 je zasnovan na spremenjeni politiki investiranja v Lesni in družbi. Financiranje je zasnovano na osnovi večjega deleža lastnih sredstev in manjšega deleža dodatnih kreditov. Znatni porast minimalne amortizacije za 53,8% v primerjavi s prejšnjim letom povzroča povečanje stroškov poslovanja, v investicijskih virih pa je še vedno prenizka glede na nujno potrebo naložbe v enostavno reprodukcijo. Ob tem pa se pojavljajo potrebe večjih naložb zaradi nujnosti prestrukturiranja proizvodnje za povečan izvoz, za kar v tem trenutku tudi nimamo ustreznih razvojnih programov. Pri razporeditvi investicijskih sredstev smo kot prioriteto upoštevali odplačila kreditov, ki se v deležu investicijskih sredstev znižujejo, vendar v letošnjem letu predstavljajo še vedno 30% celotne porabe.

Največji problem uskladitve plana investicij je letošnja prva faza rekonstrukcije tovarne ivernih plošč, kar se bo v naslednjih dveh letih še stopnjevalo.

V letošnjem letu smo morali v breme amortizacije pričeti tudi s formiranjem poslovnega sklada za obratne namene, ker s tekočim poslovanjem ne ustvarjamo dovolj čistega dohodka, da bi te naše obveznosti do večjega samofinanciranja ustrezno reševali. Iz plana obratnih sredstev in iz finančne politike interne banke je razvidna celotna problematika obratnih sredstev in vpliva obresti na povečanje stroškov poslovanja. Žal bomo prisiljeni za reševanje dnevne likvidnosti v bodočih letih tudi posegati po že tako nizkih investicijskih sredstvih.

S poslovno politiko in cilji za leto 1983 smo predvidevali formiranje lastnih obratnih sredstev v letu 1983 iz sredstev amortizacije najmanj v višini din 100 000/m kot medsebojno združevanje v Lesni. Cilja v investicijskem planu nismo mogli realizirati v celoti zaradi nujnih potreb investiranja in nepredvideno visokih tečajnih razlik od deviznih kreditov, ki prav tako bremenijo amortizacijska sredstva, ker jih iz tekočega dohodka ni več možno pokrivati. Tako smo uspeli v tem investicijskem planu zagotoviti skupno le din 64 715/m oblikovanja lastnih obratnih sredstev in sicer:

- formiranje poslovnega sklada za lastne potrebe posameznih TOZD
- gozdarstvo 10.000 din/m
- lesna industrija 26.600 din/m
- skupaj 36.600 din/m
- združevanjem drugim TOZD znotraj Lesne za dolgoročno obratna sredstva
- lesna industrija 16.380 din/m
- skupaj dolgoročno sredstva 52.980 din/m
- kratkoročno združevanje investicijskih sredstev za obratne namene med TOZD
- gozdarstvo 11.735 din/m

Skupni znesek niti ne nadomešča v celoti sredstev izpadlega obveznega rezervnega sklada, ki smo ga doslej lahko v Lesni obračali kot kvalitetni vir za dnevno likvidnost do pokritja izgube.

Kljub temu so ta združena sredstva še en dokaz v Lesni, da se znamo sporazumeti za medsebojne potrebe in da bomo počasi, vendar vztrajno, s tako politiko dosegli na vseh področjih manjšo zadolženost in s tem večjo neodvisnost od vedno dražjih kreditnih virov. Kredite bomo in moramo tudi v bodoče pridobivati za obratne namene in nove naložbe, ki bodo v Lesni pomenile bodočo rentabil-

nejšo in bolj izvozno usmerjeno proizvodnjo in v tej zvezi tudi lahko prenesle stroške dodatnih visokih obresti.

Viri investicijskih sredstev so predvsem: planirana minimalna in pospešena amortizacija, minimalno oblikovana sredstva poslovnega sklada po ZR 1982, sredstva območnega in republiškega SIS za gozdarstvo, oblikovana sredstva iz člena 12 po zakonu o gozdovih, samoprispevki kmetov, sredstva od prodaje osnovnih sredstev, kar še ni sigurni vir, in neizkoriščeni krediti iz preteklega leta. Letos predstavlja pomemben delež investicijskih virov združevanje od kupcev za rekonstrukcijo tovarne ivernih plošč.

Letošnji kreditni viri so predvideni predvsem pri izvajalcih investicij in dobaviteljih opreme. Bančnih kreditov za naše razdrobljene investicije ni mogoče pridobiti, ker z našimi naložbami ne izpolnjujemo družbenih kriterijev investiranja. Nekaj kreditnih sredstev bomo pridobili pri področnih občinskih rezervnih skladih in pri republiškem SIS za gozdarstvo. Kredite bomo pridobivali za katerokoli planirano investicijo, obresti od kreditov in ostale obveznosti prevzamejo tisti TOZD, ki izkazujejo po planu primanjkljaj investicijskih sredstev.

Pri porabi investicijskih sredstev so vključene obveznosti odplačil kreditov. V času priprave plana smo že dosegli odložitev odplačil kreditov v višini 31 012 m/din in to pri TOZD lesarstva. Odplačila kreditov predstavljajo 30% porabe vseh investicijskih virov oz. 55% planirane amortizacije po predpisanih stopnjah, zato skušamo reševati problematiko letnih obveznosti nekaterih temeljnih organizacij tudi z začasnim odlogom odplačil, kar pa je čedalje težavneje.

Združevanje sredstev znotraj delovne organizacije je planirano na osnovi obstoječih sporazumov (za AOP, za inovacije, za razvojne programe, za pokritje odplačil kreditov žage Vuhred in TSP Radlje) in novih dogovorov (za greder in opremo transporta in servisev). Združevanje izven delovne organizacije je v gozdarstvu planirano za drevesnico Mengeš, katastrski računalnik, v lesni industriji pa za Lesnino, Ino Kutina, in lanske obveznosti do Slovenija - lesa. Od vseh investicijskih sredstev predstavlja združevanje sredstev z drugimi delovnimi organizacijami le 3 %.

Nove naložbe v osnovna sredstva planiramo v višini 381 581 000 din, oz. 57 % vseh virov investicijskih sredstev.

Največja naložba je planirana s 1. fazo rekonstrukcije tovarne ivernih plošč in to v višini 111 061 000 din. V predračunski vrednosti predstavljajo združena sredstva kupcev ivernih plošč kar 59% vseh virov.

Sanacijska investicija v TSP Radlje je planirana v višini 30 000 000 din, preostali delež 11 550 000 din pa bo izveden v letu 1984.

Investicije v enostavno reprodukcijo lesarstva so planirane v minimalni višini 34 547 000 din, kar omogoča le nabavo najnujnejše opreme, ki je potrebna za nemoteno proizvodnjo.

Nove gozdnokamionske ceste so planirane v višini 26,7 km oz. 40 487 000 din, kar predstavlja 1 516 367 km/din. Rekonstrukcija gozdnokamionskih cest je predvidena na 15 km s predračunsko vrednostjo 14 120 000 din.

Nabava transportne mehanizacije je planirana v TOZD gozdarstvo Radlje v višini 2 550 000 din in to hid-

ravlični vitli, polprikolica in hidravlično dvigalo, v TOZD Transport in servisi pa dokončanje investicije v višini 5 264 000 din in nove naložbe (nadgradnje IMT in FIAT 505 ter kabelski vitli v višini 2 690 000 din.

Večja naložba v gradbeno mehanizacijo je planirana za nakup kopača rovov TORPEDO v vrednosti 3 200 000 din.

Investicije v mehanizirana skladišča so planirana v višini 32 622 000 din in to v

— dokončanje MELESA	3 222 000 din
— v skladišče Mušenik	9 500 000 din
— v rekonstrukcijo CLS	19 900 000 din

Rekonstrukcija žage Mušenik je planirana v 1. fazi v višini 12 000 000 din. Rekonstrukcija bo izvedena le v primeru odprodaje in plačila za obstoječo strojno opremo.

Ob nerealizirani odprodaji ima žaga Mušenik primanjkljaj investicijskih virov v višini 9 752 000 din.

Naložbe TOZD Blagovni promet so usmerjene v širitev lastne prodajne mreže (8 426 000 din) in v enostavno re-produkcijo (6 875 000 din). Za širitev lastne prodajne mreže je bilo predvideno združevanje sredstev finalnih TOZD, kar pa v letošnjem planu nismo upoštevali, ker večina finalnih TOZD izkazuje primanjkljaj investicijskih sredstev.

Nabava osebnih avtomobilov in kombijev je planirana le kot zamenjava obstoječih iztrošenih vozil.

Poraba sredstev za nadaljevanje investicij računalnika je planirana v višini združenih sredstev in predstavlja le izvedbo plačil za opremo, ki je bila naročena v preteklem letu.

Združena sredstva za inovacije in razvojne programe moramo preusmeriti v prestrukturiranje proizvodnje.

Glavni vir investicijskih naložb je minimalna amortizacija, ki se mesečno oblikuje, zato moramo dinamiko porabe investicij usklajevati z ustvarjenimi viri sredstev.

Sektor za gozdarstvo, sektor za lesarstvo in interne banke bodo pred pričetkom investicije oz. nabave opreme rokovno opredelili prioriteto porabe investicijskih sredstev.

Sektor za plan in analize

PLAN INVESTICIJ ZA DO »LESNA« V LETU 1983

VIRI SREDSTEV	v 000 din	v deležu
lastna sredstva	480 476	72,12 %
sredstva SIS gozd.	36 542	5,49 %
samoprispevki kmetov	1 800	0,27 %
sredstva drugih DO	70 834	10,63 %
že odobreni novi krediti	22 242	3,34 %
predvideni kredit za pokritje primanj.	54 311	8,15 %
SKUPAJ viri sredstev	666 205	100,00 %

PORABA SREDSTEV

odplačila kreditov in teč. razlik	199 294	29,91 %
združevanje sred. z drugimi DO	20 615	3,09 %
oblikovanje TObS	36 600	5,49 %
varčevanje za obrat. sred.	28 115	4,23 %
nove naložbe	381 581	57,28 %
SKUPAJ	666 205	100,00 %

SPECIFIKACIJA NOVIH NALOŽB

— rekonstrukcija TIP	111 061	29,11 %
— sanacijska invest. Radlje	30 000	7,86 %
— enostavna reprodukcija lesarstva	34 547	9,05 %
— gozd. kamionske ceste nove	40 487	10,61 %
— rekonstrukcija	14 120	3,70 %
— vlake	8 050	2,10 %

— transp. mehanizacija	10 504	2,75 %
— gradbena mehanizacija	4 590	1,20 %
— naložbe v mehaniz. skladišče	32 622	8,55 %
— telefoni	10 097	2,66 %
— rekonstrukcija žagalnica Mušenik	12 000	3,15 %
— nadaljevanje invest. računalnika	14 982	3,93 %
— naložbe v TOZD Blagovni promet	15 301	4,00 %
— naložbe v DSSP in DS IB	5 359	1,40 %
— osebni avtomobili in kombiji	8 365	2,19 %
— razvojni programi in inovacije	9 961	2,62 %
— ostalo	12 913	3,38 %
— že angažirano iz leta 82	6 622	1,74 %
SKUPAJ	381 581	100,00 %

UTEMELJITEV ZA NABAVO INVESTICIJSKE OPREME V LETU 1983

TOZD TP Prevalje

1/ Stroj za luženje letvastih elementov (prioriteta)

V TOZD je že dalj časa prisoten problem luženja letvastih elementov, ki je že vedno ročno. Na tem stroju bomo lužili naslednje elemente:

- zasteklitvene letve
- profilirne — stilne letvice, navadne in zasteklitvene
- vzdolžniki in prečniki za podboj
- okrasne letve za podboj

Ročno luženje s krpami je zelo počasno, veliko se porabi lužila, težko pa je doseči dobro kvaliteto, delo je zelo nečisto.

Lani je bila nabavljena osnovna oprema za finalizacijo vratnih kril (za stilni program), ostalo pa je še ročno luženje letvic. Proizvodnja stilnih vrat je vedno večja predvsem za izvoz, povečuje pa se povpraševanje tudi na domačem trgu. Prav tako je vedno bolj potrebna površinska zaščita in tudi luženje masivnih podbojev. Sedaj smo jih ročno premazovali ali pa sploh ne, kar pa je po predpisih o zaščiti lesa nedopustno.

Z nabavo zelo enostavnega in sorazmerno poceni stroja bi bilo v tovarni odpravljenih mnogo problemov zaradi kvalitete, proizvodnja bi bila cenejša (danes ročno luži 5 delavcev, pri stroju pa 2) in bolj čista.

Nabava tega stroja je tudi dolgoročno zanimiva, saj povečujemo proizvodnjo stilnih kril. Prav tako pa je stroj nujen za premazovanje elementov masivnega podboja, saj imamo vedno probleme z delovnim inšpektorjem, ker nimamo površinske zaščite. Z luženimi masivnimi podboji pa bomo lahko kompletirali tudi lužena furnirana krila, saj nam furniranih podbojev pogosto primanjkuje.

Naša ponudba bo bolj kompletna.

2. »DVIGOS« — ROČNI VOZIČKI

Nabava štirih ročnih vozičkov za prevoz obdelovancev je zamenjava dveh dotrajanih in dodatni nakup dveh (eden za stilni program, eden pa v proizvodnji furniranih kril).

3. UREDITEV KABINE ZA BRIZGANJE ROBOV

Z vidika varstva pri delu je sedanji način dela povsem nedopusten. Vratna krila se naložijo na paleto, robove brizgajo z lužilom in nato z lakom na nitro osnovi. To se dela v skupnem prostoru, kjer je na eni strani linija strojne obdelave, na drugi strani pa linija površinske obdelave, brez vmesnega požarnega zidu. Tako se hlapi, ki pridejo pri brizganju v zrak, prosto širijo po vsem pro-

(Nadaljevanje na 4. strani)

(Nadaljevanje s 3. strani)

storu. Obstaja velika nevarnost eksplozije in požara, zato je ureditev kabine za brizganje robov zelo nujna.

4. LINIJA ZA DOLŽINSKO SPAJANJE LESA

V TOZD imamo velik problem z oskrbo s kvalitetnim lesom za pokončnike vratnih kril in za masivne podboje. Ideja o dolž. lepljenju lesa je zelo aktualna od takrat, ko smo bili primorani nadomestiti les eksotov za krila z lesom smreke, ki pa ima veliko napak. Z izrezovanjem napak in dolžinskim spajanjem bi prihranili mnogo kvalitetnega lesa in odpravili (ali vsaj zmanjšali) vedno večji problem s preskrbo lesa. Poskusna lepljenja so bila že opravljena v TSP Radlje. Lahko smo se prepričali, da se lepljen pokončnik v vratnem krilu bolje obnaša kot pa monolitni. Manj se zvija in zato je krivljenje vratnega krila mnogo manjše.

TOZD TP PAMEČE

1. Ročne spajalke za furnir

Nabava ročnih spajalk za prečno spajanje furnirskih listov s PVC vrstico je zamenjava dotrajanih in dodatni nakup.

Sedaj se nekaj spaja z obstoječimi, ostalo pa s seloteipom, kar pa ni kvalitetno in se pozna na površini. Vemo, da je situacija s furnirjem zelo pereča, kvaliteta se slabša, zato je vedno več ročnega spajanja — popravljanja.

2. Naprava za pretočno pakiranje izdelkov

S to napravo prihranimo veliko časa in materiala. Pakiranje je v PVC folijo z avtomatskim varjenjem. Stroja sta že nabavljena.

3. Polivalni stroj

Tu gre za zamenjavo sedanjega dotrajanega polivalnega stroja na stari lakirni liniji. Imamo možnost, da nabavimo star, vendar skoraj nerabljen polivalni stroj za dinarje in po zelo nizki ceni (sicer je to uvoz). Menimo, da takšne prilagoditve ne bi smeli zanemariti.

Tehnolog za ploskovno stavbno pohišstvo

Anica Štumpf, dipl. ing. les.

Šef lesarskega sektorja
Pirkmaier Saša, dipl. ing.

TOZD žaga Mušenik

Postavitev kontejnerja za goriva in maziva

Na TOZD žagi Mušenik imajo urejeno skladišče goriva in maziva v zemeljskem bunkerju. Tudi tu inšpekcijske službe zahtevajo premestitev skladišča, saj ne ustreza normativom. Lokacija obstoječega skladišča je neprimerna, saj jo loči od funkcionalnega zemljišča žage krajnja cesta Mežica — Črna, tako da morajo z viličarjem večkrat prečkati cesto.

Nov kontejner bo nameščen na ustreznem mestu z upoštevanjem vseh predpisov in normativov, ki so potrebni za pridobitev uporabnega dovoljenja.

Delna rekonstrukcija žagalnice

Kakor je vsem znano, obratuje žagalnica v Mušeniku skorajda v nemogočih razmerah. Tehnologija je zastarela, še posebej oba polnojarmenika. Ni potrebno posebej omenjati, da je knjižno stanje vseh osnovnih sredstev 0. Zaradi starosti in obrabljenosti vitalnih delov obeh polnojarmenikov je stalno prisotna nevarnost, da bo treba zaradi večjih popravil dalj časa obratovati le s polovično kapaciteto ali pa popolnoma zaustaviti proizvodnjo. Izdelan je bil idejni projekt za rekonstrukcijo žagalnice v obstoječi stavbi z namestitvijo novih osnovnih strojev in mehaniziranega transporta ter s sodobno sortirnico. Taka naložba bi seveda zahtevala precejšnja investicijska sredstva. Zaradi tega in spricho dejstva, da je potrebno v

Mušeniku kolektivu žage omogočiti vsaj malo bolj normalne pogoje dela, smo se odločili za rekonstrukcijo žagalnice po fazah. Prva faza rekonstrukcije predvideva namestitev uvoznega verižnega transporterja za transport hlodovine do polnojarmenika;

- namestitev polnojarmenika
- namestitev valjčnega transporterja za polnojarmenikom in
- namestitev prečnega transporterja do robilnika.

Pri tej rekonstrukciji bo potrebno izvršiti naslednja gradbena dela:

- točkovni temelji za uvozni transporter
- temelji za polnojarmenik
- rušenje sten sedanje jedilnice.

Ta faza rekonstrukcije bo izvršena tako, da bo možno brez naknadnih sprememb oziroma dodelav nadaljevati s celotno rekonstrukcijo žagalnice.

UTEMELJITEV INVESTICIJSKE NALOŽBE ZA LETO 1983

1/TOZD žaga Otiški vrh

Zamenjava robilnika

Robilnik za žagan les je eden osnovnih strojev v žagalnici. Obstoječi robilnik firme ESTERER, tip DKN/E je bil nabavljen in montiran leta 1964 in ne ustreza več potrebam, saj je dotrajan, zastarel in netočen. Knjižna vrednost stroja je 0. Zaradi vse bolj pogostih okvar je proizvodnja motena in vse več časa je potrebno za redna in izredna popravila robilnika.

Z namestitvijo novega stroja iste firme ESTERER tip DKV-La bodo rešeni navedeni problemi, poleg tega pa gabaridne mere novega robilnika odgovarjajo meram obstoječega robilnika, zato ne bo potrebno rekonstruirati temeljev. To je izrednega pomena, saj ne bo zastojev v proizvodnji. Tehnične karakteristike robilnika zagotavljajo odpravo ozkega grla na tem mestu in hkrati omogočajo, da bomo lahko dosegli planirani narez žaganega lesa za izvoz.

Zamenjava strojev za razperitev

Stroj za razperitev zob žagnih listov je nameščen v brusilnici. Obstoječi stroj firme VOLLMER je bil nabavljen in montiran leta 1964. Stroj je zastarel in netočen in ne ustreza več svojemu namenu. S tem strojem se daje potrebna razperitev zobom žagnih listov in s tem je določena širina reže pri razrezu hlodovine na polnojarmeniku in pri robljenju na robilnikih. Netočnost razperjanja je vzrok za preširoke reže in s tem je izkoristek pri žaganju manjši. Z namestitvijo novega stroja firme VOLLMER tip PH 4/D bo možna točna razperitev in s tem dosežen neposredno večji izkoristek pri žaganju hlodovine.

2. TOZD žaga Mislinja

postavitev kontejnerja za maziva in goriva

Namestitev kontejnerja za maziva in goriva je nujno potrebna zaradi zahtev inšpekcijskih služb. Dosedanje skladišče maziv in goriv je v zemeljskem bunkerju in je docela neprimerno ter ekološko nezavarovano, saj pronicajo odplake direktno v zemljo. Tudi v smislu varnosti je skladišče neurejeno in ne ustreza predpisom, zaradi tega je bila izdana odločba oziroma zahtevke inšpekcijskih služb za ureditev novega skladišča. Lokacijsko je obstoječe skladišče na neustreznem kraju, saj je dostop z viličarjem v slabih vremenskih razmerah (dež, sneg) nemogoč. Novo skladišče—kontejner za maziva in goriva bo na primernejšem prostoru, hkrati pa bodo zagotovljeni vsi pogoji za pridobitev uporabnega dovoljenja.

Namestitev transporterja za lesnoindustrijske ostanke

V kletno etažo žagalnice, predvsem na mestih, kjer so nameščeni osnovni stroji, padajo različni lesnoindustrijski ostanke (žagovina, lubje, trske, krajši krajniki). Te ostanke je potrebno sproti odstranjevati, saj se pogoni strojev nameščeni v kletni etaži in bi lahko prišlo do požarov.

Celoten kletni prostor mora biti urejen — proste poti za vzdrževanje raznih strojnih sklopov. Sedaj čiščenje in odstranjevanje lesnoindustrijskih ostankov predstavlja precejšnji fizični napor, saj je potrebno naložiti vse ostanke na samokolnico in jih odvažati iz kleti.

Namestitev transporterja za te ostanke bo rešilo ta problem. Težko fizično delo bo odpadlo. Ostanke izpod obeh polnojarmenikov bodo padali direktno na transporter, ki jih bo vodil iz kleti v posebni keson. Keson bo narejen tako, da ga bo možno z viličarjem dvigniti in sesuti vsebino v traktorsko prikolico.

3. TOZD žaga Vuhred

— Brusilni stroji

Postopek priprave in brušenja širokih tračnih žagnih listov zahteva različne delovne postopke na specialnih strojih. Znano dejstvo je, da so prav pravilno pripravljene listi poglavitni za brezhibno delovanje sistema tračnih žag. Zaradi neustrezne strojne opreme v brusilnici lahko pride do nepopravljive škode, saj listi ne zagotavljajo točnega nareza žaganic. Tudi površina žaganic je groba in s tem padejo sortimenti v nižji klasifikacijski razred.

Zaradi tega so nujno potrebni sledeči stroji:

— 1 kom. ostrilni avtomat za žagne liste	CANA S
— 1 kom. ravnalna miza za žagne liste	VRBS II.
— 1 kom. stroj za valjanje za žagne liste	VWMS
— 1 kom. aparat za varjenje za žagne liste	tip 77
— 1 kom. električna talilna peč	tip RM 260
— 1 kom. škarje za žagne liste	R 360
— 1 kom. brusilna naprava za zware	tip GR-2

Egalizirni stroji

Kakor je bilo že prej omenjeno, je poglavitnega pomena za brezhibno delovanje linije tračnih žag priprava žagnih listov. Ena od operacij pri pripravi lista je tudi tlačenje in egaliziranje zob. S to delovno operacijo dejansko določamo širino udarne konice zoba in s tem širino reže pri razrezu hlodovine. Tlačenje in egaliziranje zob se je do sedaj vršilo na stroju firme VOLLMER-tip PMH, vendar nismo mogli doseči potrebne natančnosti. Pri egaliziranju se zahteva natančnost $\pm 0,02$ mm, ki jo je mogoče doseči le z dodatnima egalizirnimima strojema tipa EMS in EMS-L firme VOLLMER.

Dva stroja potrebujemo zaradi tega, ker uporabljamo »leve« in »desne« liste.

Delavski svet delovne organizacije je na 8. seji, dne 15. 6. 1983 med drugim razpravljal tudi o investicijskem planu DO Lesna za leto 1983.

V razpravi je bilo opozorjeno, da investicijski plan sprejemamo z veliko zamudo. Delegat iz žage Mušenik pa je opozoril na to, da v investicijskem planu ne bi smela biti planirana in že upoštevana prodaja opreme žagalnice

Mušenik, ker prodaja te opreme še sploh ni zagotovljena. Delegat iz TOZD Nova oprema je povedal, da se združevanje sredstev za skupne programe v DO Lesna lahko izvede, ko se pridobijo ustrezni predvideni krediti za kritje investicijskega primanjkljaja, absolutno prednost pa morajo imeti investicije v proizvodnji, ki je namenjena za izvoz. Povedal je še, da je TOZD Nova oprema vložila pri LB združeni banki Ljubljana zahtevek za pridobitev mednarodnega kredita IFC v višini 378.000,00\$, kar je potrebno upoštevati v investicijskem planu za leto 1983, ker bo kredit predvidoma odobren v mesecu juliju 1983.

V nadaljevanju je predsednik odbora za gospodarjenje DRETNIK Dušan povedal, da je odbor za gospodarjenje obravnaval investicijski plan in ga predlaga delavskemu svetu delovne organizacije v potrditev. V razpravi je bil tudi izoblikovan predlog, da delavski svet delovne organizacije imenuje komisijo za dinamično usklajevanje in prioriteto nabav, zaradi težav na tem področju.

Po zaključeni razpravi je delavski svet DO sprejel sklep, da potrdi predlagan investicijski plan za DO Lesna za leto 1983, vendar s pripombami.

1. Predvideni krediti se najemajo za katerokoli investicijo, oziroma nabavo osnovnega sredstva ali pa se pridobi odložitve obstoječih obveznosti za vplačilo kredita. Stroške obresti in druge obveznosti prevzamejo temeljne organizacije, ki izkazujejo primanjkljaj investicijskih sredstev po planu za leto 1983.

2. Imenovana je tričlanska komisija:

- SLAVIČ Branko, dipl. ing. gozd. za gozdarsko področje,
- PIRKMAIER Saša, dipl. ing. les. za lesarsko področje,
- MIHELJAK Marija, dipl. ing. oec., predstavnica interne banke.

Komisija mora sproti določati preoritetne investicije in nabavo osnovnih sredstev v okviru investicijskega plana in usklajevati dinamiko porabe investicij z ustvarjenimi investicijskimi viri.

3. Delavski svet delovne organizacije se strinja s predlogom TOZD Nova oprema, da se najame posebni devizni kredit za izvozno usmerjen investicijski program TOZD Nova oprema.

Za potreben lastni delež in kredit banke se naj financiranje urejuje naknadno in sicer:

— z rebalansom investicijskega plana na delavskem svetu TOZD Nova oprema, če dodatno financiranje ne vpliva na investicijski plan drugih temeljnih organizacij,

— z rebalansom investicijskega plana DO Lesna na delavskem svetu delovne organizacije, če bo potrebno zagotoviti združevanje investicijskih sredstev znotraj DO Lesna.

4. Pospeši se naj prodaja opreme v žagi Mušenik, ker so predvidene investicije v TOZD žaga Mušenik nujno potrebne, brez prodaje že kupljene opreme, pa jih ni mogoče realizirati.

5. Investicijski plani se naj v prihodnje predlagajo in sprejemajo v začetku leta, najkasneje pa ob sprejemu zaključnega računa za preteklo leto.

Silva Čurč

PLAN SKLADA SKUPNE PORABE ZA LETO 1983

Viri sklada skupne porabe za leto 1983 se sestojijo iz ostanka sklada iz leta 1982, formiranih sredstev po ZR 1982 in drugih virov. Sredstva sklada, ki so formirana po ZR za določene namene, se ne morejo preusmeriti v porabo za druge namene.

To so namenska sredstva za družbeno prehrano, pokrivanje izgub počitniških domov in za svobodno menjavo dela po SS občin. Sredstva iz formiranega prostega dela sklada so namenjena za regres za letni dopust, kolektivno zavarovanje, združevanje za jubilejne nagrade in odpravnine in za dotacijo. Vsi TOZD, ki so formirali sklad skupne porabe, združujejo del svojih sredstev za TOZD: Žago Vuhred, TP Pameče, TP Prevalje in TSP Radlje—Podvelka, ker zaradi slabega rezultata niso oblikovali svojega sklada. Združena sredstva drugih TOZD jim zaščajo za izplačilo regresa za letni dopust, družbeno prehrano in kolektivno zavarovanje.

V TSP Radlje—Podvelka ni dovolj sredstev za izplačilo jubilejnih nagrad, zato bo potrebno ta sredstva združevati v kasnejšem času. Ti TOZD v letu 1983 tudi ne morejo vrniti posojil.

Regres za letni dopust s prispevki znaša 5418 din na delavca. Vsak TOZD pa izoblikuje merila za razdelitev formiranih sredstev delavcem, upoštevajoč socialno komponento. Sredstva za kolektivno zavarovanje so formirana glede na obstoječe pogodbe posameznih TOZD. Pregled višine zavarovalnih premij za posameznika je podan v posebni tabeli. Finančni plan tekmovanj za leto 1983 je 220 000 din. Ta sredstva združujejo TOZD po kriteriju števila zaposlenih. TOZD—slovenjgraške občine združujejo tudi sredstva za oktet LESNA v skupni višini 88 644 din, prav tako po kriteriju števila zaposlenih.

Sredstva, prosta za razporeditev, so namenjena za jubilejne nagrade, odpravnine in dotacije. Z ozirom na kritično stanje sredstev sklada skupne porabe naj se dotacije za druge namene omejijo na minimum.

Sektor za plan in analize

PLAN STANOVANJSKEGA SKLADA ZA LETO 1983

Viri stanovanjskega sklada sestavljajo ostanek sredstev iz leta 1982, vrnjene anuitete delavcev, vrnjena vezana sredstva in obresti, stanovanjski krediti in planirani del ČD za stanovanjske namene (del, ki ostane TOZD in del ki predstavlja obveznost).

Večina TOZD v letu 1983 oblikuje minimalni del ČD za stanovanjske namene (določen z zakonom) TOZD, ki planirajo negativno poslovanje, oziroma ne oblikujejo dodatnih virov sredstev, lahko razpolagajo le s sredstvi iz preteklih let.

Naslednji TOZD (GO Mislinja, GO Slovenj Gradec, GO Radlje, TOK Slovenj Gradec, TOK Dravograd, TOK Radlje, CLS Otiški vrh, transport in servisi, TIP Otiški vrh in blagovni promet) oblikujejo povečan stanovanjski sklad, vendar v mejah dogovora iz srednjeročnega plana.

TSP Radlje—Podvelka v letu 1983 ne oblikuje stanovanjskega sklada. Njegov saldo je negativen in zaradi tega ne more pokrivati obveznosti odplačil kreditov iz preteklih let. Za ta TOZD bo potrebno združevati sredstva znotraj DO. Način in oblikovanje združevanja sredstev bo opredeljen po periodičnem obračunu za 1. polletje 1983. TOK Ravne ima v svoje vire vključen še priliv sredstev iz samoprivevka kmetov. Obveznosti stanovanjskega sklada so obveznosti iz stanovanjskega sklada, odplačila anuitet od stanovanjskih kreditov, mesečna vezava sred-

stev in vračilo posojil. Sredstva, ki so ostala za razporeditev, so prosta sredstva za dodeljevanje kreditov za individualno in za nakup stanovanj. Z razporeditvijo porabe sredstev za individualno in družbeno izgradnjo stanovanj še ne razpolagamo, ker še vsi TOZD teh sredstev niso razporedili. Sektor za plan in analize

O problemih prodaje so razpravljali predstavniki s terena

V sredini meseca junija so se zbrali predstavniki prodajnih enot, vodje sektorjev prodaje in predstavniki na terenu TOZD Blagovni promet z namenom, da ocenijo svoje delo. Sprejeli so tudi dinamični plan prodaje za mesec junij in julij in si skupaj z direktorji temeljnih organizacij Slovenijalesa ogledali nove proizvode Lesne na razstavi v tovarni pohištva Pameče.

Pri pregledu rezultatov prodaje za pet mesecev po posameznih sektorjih so ugotovili, da prodaja precej zaostaja v primerjavi s prodajnim planom. Zelo nizke indekse prodaje so dosegle lastne prodajalne, dosežen ni bil niti dinamični plan. Na ta način so se še povečale zaloge, ki pomenijo veliko finančno breme za TOZD in Lesno. Statistični podatki za podobne izdelke v Sloveniji pa kažejo, da se je stanje zalog pri drugih proizvajalcih stavbnega pohištva pa znižalo.

Iz razgovora s predstavniki na terenu je bilo možno razbrati, da lastne prodajalne tudi v mesecih juniju in juliju ne bodo dosegle plana prodaje.

Cel kup problemov so nanizali tudi predstavniki sektorja trgovskih podjetij. Na trgu smo nekonkurenčni s prodajo klasičnih kril, za intro okna pa se vedno bolj zmanjšuje zanimanje. Pri oknih kupci v glavnem povprašujejo po izolir oknih. Pri tem proizvodu pa občasno ni kompletnega asortimana zaradi pomanjkanja rolet. Problem so tudi obrestne mere pri kreditih in dolgi dobavni roki.

Nekoliko boljše so ocenili prodajo prek prodajnega inženiringa. Predvidevajo, da bo v letnih mesecih prodaja nekoliko padla, kljub temu pa bodo do konca leta plan izpolnili. Tudi pri tem načinu prodaje se srečujejo z velikimi problemi. Na posameznih objektih se pojavijo predstavniki Lesne s še petimi ponudniki. To pa pomeni nižanje cene proizvodu, ki ga ponujajo.

Nekoliko drugačne probleme pa so predstavili predstavniki, ki prodajajo proizvode Nove opreme. V tovarni niso uspeli izdelati zadostnih količin proizvodov zaradi pomanjkanja reprodukcijskih materialov. Dinamični plan proizvodnje izdelkov Nove opreme, ki je bil začetan v začetku leta, so spremenili na dvanajstine plana. Kljub temu pa je v mesecu maju padla prodaja na 80 %. Potniki so zagotavljali, da bi lahko prodali še več, kot je planirano. Večkrat je bilo slišati izjavo: »Ni problem prodati, samo dajte nam robo.«

Predstavniki s terena so tudi ugotavljali, da jih je premalo, da bi s svojo prisotnostjo lahko pokrili vso državo. Zelo slabo so prisotni na področju Bosne in Hercegovine. Marsikdaj se srečujejo s problemom prevozov, največ pripomb pa so imeli na kvaliteto izdelkov in nekompletno in nepravčasno dobavo. Predstavniki TOZD Blagovni promet so jim zagotovili, da od slej takih problemov ne bodo čutili več, ker je TOZD Blagovni promet uredil skladišča za proizvode Lesne. Z dobrim poslovanjem skladišča (STC Dravograd) bodo odpravili problem nekompletnosti izdelkov in nepravčasnih dobav.

Pri obravnavi operativnega plana prodaje za mesec junij in julij so prisotni ugotavljali, da je predimenzioniran, saj poleg velike proizvodnje vključuje še zaostanek prodaje iz prejšnjih mesecev. Izrazili so dvom, da bo proizvodnja usklajena s planom prodaje, saj je že znano, da nekatere temeljne organizacije planirajo ravno za ta dva meseca kolektivne dopuste in remonte.

I. Robnik

RAZVOJ NOVIH IZDELKOV V LESNI

Vzporedno z vedno bolj zaostrenimi pogoji na tržiščih, tako glede cen kakor tudi kvalitete in asortimana, so se v zadnjem času povečala v naši DO tudi prizadevanja pri razvoju novih izdelkov. Prizadevanja so skupna in tečejo tako v BP kot v lesarskem sektorju in v tozdih.

Vsa ta prizadevanja so usmerjena v izkoriščanje obstoječih tehnologij, ker nam sedanja situacija ne dopušča vlaganj v novo opremo. Takšna usmeritev bo verjetno veljala tudi za v bodoče, ob čemer bomo razmišljali le o nujnih dopolnitvah obstoječe tehnološke opreme.

Rezultate že navedenih prizadevanj smo prikazali dne 9. 6. 1983 z demonstracijo novih izdelkov, ki smo jih razvili v zadnjem času v LESNI Slovenj Gradec. Povabili smo predstavnike trgovskih OZD in delavce iz prodajne operative LESNE. Demonstracija je bila v prostorih TOZD TP Pameče, na njej pa smo prikazali naslednje nove izdelke:

- univerzalni SUMO podboj
- lužen masivni podboj
- stilna krila s kasetnimi vložki
- naoknice
- IZOLIR »ena«
- dva tipa regalov »LESNA«
- masivna polica.

Seveda že navedeni novi izdelki predstavljajo ožji izbor iz prej širše razvite palete izdelkov, za katere že obstajajo določene proizvodne kot tudi prodajne možnosti.

Navedeni izdelki so vključeni v proizvodne programe sledečih TOZD LIN:

- TSP Radlje-Podvelka
- TP Pameče
- TP Prevalje.

Naslednji izdelki so trenutno že v redni proizvodnji:

— masivna polica, regali »LESNA«, IZOLIR »ena«, NAOKNICA, v manjših količinah stilna vratna krila in univerzalni SUMO podboj.

Poudariti velja, da je večina navedenih izdelkov vključenih v izvoz.



V TOZD TP Prevalje funkcionalno in oblikovno dograjujemo regal »LESNA«, saj bo s tem postal zanimivejši za domači trg.

V TIP Otiški vrh pa so v zaključni fazi priprave na prvo industrijsko proizvodnjo novega tipa gradbene plošče, ki bo odporna proti glivam in termitom.

V skladu z zastavljenimi cilji razvijamo v TSP Radlje-Podvelka nov program polic z vodili »SAM 83«. Namenjen je domačemu trgu, obstajajo pa možnosti za izvoz.

Intenzivno delamo tudi na razvoju izdelkov notranje opreme in sicer predvsem na redesignu obstoječih izdelkov, razvoju dvosedov z ležišči, postelj v kombinaciji z masivnim lesom in garnitur s cenejšimi in lažjimi konstrukcijskimi rešitvami, ki zmanjšujejo težo izdelka.

Gotovo je, da obstoječa in pričakovana tržna situacija zahteva polno angažiranje pri razvoju izdelkov. Seveda pa tak pristop zahteva precejšnja vlaganja, za kar pa v LESNI še ne izdajamo dovolj sredstev. (Izjema je morda samo TOZD Nova oprema).

Saša Pirkmaier, dipl. ing.
Janko Ogriz, oec.

Delo predstavnika na terenu

V LESNI Slovenj Gradec imamo veliko delovnih opravil in nalog, ki so vezane na terensko delo. Tukaj imamo vedno pred očmi delavce v gozdu ter njihove vodje, ki imajo razporejeno delo po velikem in obsežnem območju in so vezani včasih tudi na daljšo odsotnost z doma.

Bralcem VIHARNIKA, oziroma delavcem LESNE, pa bi radi predstavili še enega delavca, katerega delo zelo malo poznamo, pa je od njega veliko odvisno, da proizvodi LESNE pridejo do končnega kupca.

V TOZD Blagovni promet imamo 11 predstavnikov na terenu, ki potujejo po vsej Jugoslaviji in prodajajo izdelke LESNE. Verjemite, da njihovo delo ni lahko. Zato bi želeli predstaviti enega predstavnika ter z njim prepotovati njegov teren. To je Vlastimir ZDRAVKOVIČ, doma iz Niša. Njegov teren

obsega Južno Srbijo in Makedonijo. Na pot se poda s svojim avtomobilom (sedaj, ko primanjkuje bonov za bencin, mora na pot tudi z javnim prevoznim sredstvom). V enem dnevu mora obiskati poprečno pet kupcev. Pri vsakem kupcu preveri, koliko naših proizvodov imajo na zalogi, se dogovoriti za dodatna naročila, o vseh prodajnih pogojih, načinu odpreme, skratka sestaviti mora zaključnico o izvršenem poslu, ki jo posreduje TOZD Blagovni promet, ta pa naprej v proizvodni TOZD. Dogovarjati se mora tudi o morebitnih reklamacijah in še veliko drugih stvari.

Ko obiše vse kupce, ki jih je imel v načrtu za tisti dan, si poišče hotel, kjer bo prenočil ter nekaj pojedel. Gledati mora na to, da si ne izbere predrag hotel, katerega stroške ne bo mogel pokriti z dnevno oz. z denarjem za prenočišče, ki mu ga prizna TOZD.

Ponavadi naleti na slabe usluge, kar pa mora vzeti v zakup.

Naslednji dan mora znova zgodaj na pot, da bo lahko zopet obiskal vse stranke. Verjetno si težko predstavljamo, kako izgleda obisk predstavnika pri kupcu. V današnji težki situaciji na jugoslovanskem tržišču pa je še posebej izpostavljen, saj je konkurenca izredno močna. Mislim, da nobeden izmed nas ne bi bil rad v vlogi predstavnika, ko pride v neko podjetje in poslušava vse pripombe in očitke na račun naših proizvodov, ki jih kupec pove in našteje: »Kasnili ste pri odpremi. Poslali ste nam leva vrata namesto desnih. Iverne plošče so se razplatile. Pri oblogah ni priloženih peres. Okna se ne zapirajo...« Najhuje pa je, ko pride po enem mesecu h kupcu in ugotovi, da še prejšnje naročilo ni bilo realizirano (Naši dolgi dobavni roki!).

Ko potem vse te pripombe posreduje nazaj do proizvodnega TOZD, le-ta (Nadaljevanje na 8. strani)

(Nadaljevanje s 7. strani)

ponavadi ne uredi ničesar. Delavci pri odpremi še naprej delajo napake in zaradi nepravilnosti niso kaznovani, predstavnik pa izgubi kupca, ki se raje preusmeri na drugega dobavitelja, ki je boljši. In ko kupca enkrat izgubiš, ga ne moreš več tako zlahka dobiti nazaj.

Večkrat se zgodi tudi to, da predstavnik pridobi naročilo za proizvode, proizvodni TOZD pa ne dosežejo plana proizvodnje in naročila niso izvršena. Čeprav je predstavnik opravil svoje delo, zanj ne dobi plačila, ker naročilo ni bilo realizirano.

Da si bomo lažje predstavljali njegovo stisko, naj povemo, da mora Vlastimir prodati na mesec za 10.000.000 din izdelkov LESNE, da bo dosegel plan in prejel osebni dohodek v višini 100 %. Vse kar proda nad tem planom, pa je njegova dodatna stimulacija. Tako znaša njegov povprečni osebni dohodek od 18.000—20.000 din. V primeru, da prekorači plan 30 %, pa doseže največ 22.000 din. Zgodi se tudi, da zaradi neizvršenih naročil ne doseže niti 70 % plana in prejme minimalni osebni dohodek.

Ko se ob koncu tedna vrne s terena, mora urediti še vso dokumentacijo (zaključnice, izpolniti potne naloge, pripraviti poročilo o službenem potovanju ter o vseh pripombah, ki jih je zabeležil na terenu pri posameznem kupcu).

Tako sem vam na kratko predstavila delo predstavnika na terenu in kot vidite, njegovo delo ni lahko. Tudi on je izpostavljen nevarnostim na cesti, ves teden je ločen od družine in nima urejene prehrane.

Marsikdo pa lahko prispeva, da bo lahko še bolj učinkovit, da bo več prodal in s ponosom predstavljal našo DO na terenu.

Hedvika Janše

Dobra poslovnost

Na naše temeljne organizacije prihajajo tudi razveseljena pisma, ki jih pošiljajo kupci proizvodov Lesne. V času, ko se v Lesni ubadamo z velikimi gospodarskimi problemi, so takšna pisma prav posebno dobrodošla. Želimo, da so tudi bralci seznanjeni s tem, kaj nam pišejo kupci oziroma kaj menijo o naši poslovnosti.

Objavljamo pismi DRECUN Zorice, zobozdravnice iz Titovega Vrbasa in DONOVIĆ Dragoljuba, pilota JAT iz Beograda.

DRECUN Zorica piše

Ko se je te dni, točneje 6. junija, pojavil vaš serviser SVETINA Franc, sem bila res prijetno presenečena in vesela, ker sem sedaj res sigurna, da bom lahko končno koristila dvojno ležišče troseda GRT »BREZA«, ki je očitno imela tovarniško napako, in je nisem mogla prej odkriti, ker sem GRT lahko začela uporabljati šele skoraj po treh letih.

Ker cenim vaš trud do kupecv vaših proizvodov, kakor tudi izredno poslovno potezo, sem poslala beograjskemu dnevniku POLITIKA, ki ima največjo naklado v Jugoslaviji, prikaz o vas in tem dogodku s prošnjo, da ga objavijo v rubriki »MED NAMI«.

Mislím, da je to najboljši način, da se vam vnaprej zahvalim za vaš trud, da lahko končno uporabim koristno vaš proizvod, ker je tako vaše delo istočasno tudi vaša najboljša reklama, kar sem poudarila v dopisu za POLITIKO, ki se glasi:

Skrb tovarne pohištva LESNA TOZD NOVA OPREMA Slovenj Gradec za kupce njenih proizvodov.

Že 1979 leta sem kupila GRT »BREZA« za sedenje in spanje z dvojnim

ležiščem na izvlačenje, proizvod slovenske tovarne LESNA SLOVENJ GRADEC. Iz objektivnih razlogov GRT nisem uporabljal skoraj tri leta, do septembra 1982. leta, ko sem na svoje veliko presenečenje ugotovila, da ležišče ni brezhibno in ga sploh ne morem uporabljati.

Seveda je garancijski rok tovarne že potekel, a sem kljub temu napisala pismo tovarni, računajoč, da je to znana slovenska tovarna pohištva in jih obvestil o problemu in jih prosila, da storijo nekaj. Bila sem pripravljena sodelovati pri stroških, ker sem se zavedala, da podjetje ni več obvezno po garancijskem roku, ki je že potekel, popraviti napako, čeprav je dejstvo, da je bila napaka tovarniška. Te pa nisem mogla odkriti prej zaradi nekorističnosti ležišča. Napisala sem pismo v prvi polovici meseca septembra 1982. leta in do pred nekaj dnevi (6. junija) nisem dobila nobenega odgovora. Razočarana sem se sprizajnila s tem, da imam v stanovanju lepo pohištvo, ampak samo pol uporabno.

Moje presenečenje in veselje ni bilo malo, ko se je 6. junija t. l. pojavil predstavnik servisa te tovarne tov. SVETINA Franc, z mojim pismom ažurno spravljenim v redniku, in mi pojasnil, da je šele sedaj prišel v ta del Jugoslavije, da obišče kupce proizvodov njegove tovarne. Pregledal je GRT, ugotovil napako in dejal, da se bo potrudil in naredil, kar more, celo v garancijskem roku in zamenjal ležišče, ki je bilo s tovarniško napako.

Mislím, da je to izreden primer solidarnosti neke tovarne, ki ji resnično ni potrebna nobena druga reklama in propaganda, če tako ravna s svojimi kupci.

DRECUN Zorica
TITOV VRBAS

DONOVIĆ Dragoljub piše:
Spoštovani tovariš direktor

Smatram za svojo dolžnost, da vas kot kupec vaših proizvodov obvestim.

Moram vam takoj povedati, da sem zelo zadovoljen z vašim proizvodom »KANIN« dnevno sobo in želim po tej poti pohvaliti vašo cenjeno tovarno in vaše ljudi, ki so mi priskočili na pomoč in odpravili nekaj malih napak na moji GRT.

Posebej bi želel pohvaliti trud tov. komercialistke Vlaste ŽUPANC in tov. serviserja Franca SVETINE, ki sta bila zelo ljubezniva in poslovna. Ona dva sta mi odpravila male napake na mojem pohištvu in jaz sem njima hvaležen.

Smatram, da mora biti tako poslovanje vzor drugim podjetjem, in da je vaše poslovanje primer, ki ga moramo spoštovati in posnemati.

Želel bi, da tov. Vlasto ŽUPANC in tov. Franca SVETINO pohvalite za njuno profesionalno delo in mislim, da boste to pismo posredovali njunim nadrejenim.

Prav tako želim, da nadaljujete z vašim poslovanjem na tak način in da bi imeli kar se da več takšnih delavcev, da bi lažje in boljše realizirali vaše načrte.

Z iskrenim spoštovanjem.

Donović Dragoljub
Novi Beograd

Spremembe na področju zdravstvenega varstva

Decembra 1982 je skupščina sprejela dopolnitve in spremembe zakona o zdravstvenem varstvu. Bistvo teh sprememb zadeva dve področji: razširitev participacije na določene skupine občanov, ki je doslej niso plačevali in uvedba participacije za nekatere storitve, za katere je prej nismo plačevali.

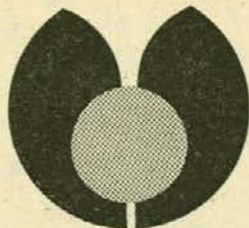
Občinske zdravstvene skupnosti v naši republici so v letu 1978 sklenile samoupravne sporazume o pravicah in obveznostih zdravstvenega varstva. V teh sporazumih so delavci in drugi uporabniki opredelili vse pravice in obveznosti, ki si jih zagotavljajo na tem področju, tako tudi svoj odnos do participacije s tem, da so določili njeno višino in oblike ali vrste zdravstvenih storitev, pri kateri uporabnik prispeva k ceni.

Osnutek samoupravnega sporazuma o uresničevanju zdravstvenega varstva, ki je predmet zdajšnje javne razprave, opredeljuje med drugimi storitve, ki si jih morajo po zakonu zagotoviti delavci v svojih temeljnih organizacijah združenega dela in delovnih skupnostih. To so pravice do zdravstvenih storitev v zvezi s preprečevanjem, odkrivanjem in zdravljenjem poklicnih bolezni in poškodb pri delu ter medicinska rehabilitacija obolelih in poškodovanih, in sicer po načelu solidarnosti. Če namreč obseg tega zdravstvenega varstva presega dohodkovno sposobnost temeljne organizacije, si njeni delavci zagotavljajo to pravico v okviru delovne organizacije pa tudi sestavljene organizacije združenega dela, pod določeni

(Nadaljevanje na 9. strani)



KOROŠKA KMETIJSKA
ZADRUGA, n. sub. o.
SLOVENJ GRADEC
KOROŠKA ZADRUŽNA
HRANILNO KREDITNA
SLUŽBA, n. sub. o.
SLOVENJ GRADEC



PRILOGA

ZA KMETIJSTVO

LETO III — ŠTEVILKA 7

JULIJ 1983

POSTNINA PLAČANA

PRILOGA ZA KMETIJSTVO izhaja mesečno. Prilogo izdaja KKZ Slovenj Gradec in KZ HKS Slovenj Gradec in je sestavni del Viharnika.

Ureja uredniški odbor. Glavna urednika Rok Gorenšek in Jože Krevh.

Naslov: KKZ Slovenj Gradec, Celjska c. 7, Uredništvo priloge za kmetijstvo, telefon 842-341.

Klišeji in tisk: ČGP Večer Maribor, Tržaška c. 14, 62000 Maribor, 1983.

Celodnevna paša

Nova spoznanja in izkušnje pri izkoriščanju travne ruše na hribovskem svetu se uveljavljajo tudi pri nas. To velja tudi za celodnevne paše zlasti mlade plemenske živine, bikov ali juncev (kastrotov) in seveda ovac. Živali so od pomladi do pozne jeseni na paši, noč in dan. Ne vganjamo jih v hlev. Vso pašno sezono preživijo na prostem, tudi v najhujših nalivih in nevihtah. S tako rejo imamo malo dela, pa dobre rezultate.

Profesor dr. J. Ferčej navaja, da so leta 1979 telice na paši pri Logatcu priraščale dnevno preko 600 g. To pa je dovolj spodbuden uspeh, da spoznamo kako poteka taka pašna vzreja.

Pašnik ogradimo z električno ograjo (glej prejšnjo številko PRILOGE ZA KMETIJSTVO) na najmanj 5—6

čredink, ki naj bodo tako velike, da je v eni čredinki za 5 dni paše. Na 1 ha bomo preko sezone prepasli 2 odrasli živali ali 4 telice. Vsakih 5 dni preženemo živino v drugo čredinko. Živina se po enem mesecu vrne ponovno na prvo čredinko. Tako čredimo (krožimo) z živino po čredinkah in pazimo, da ima vedno na razpolago dovolj dobre trave. Na paši mora imeti živina vedno dostop do vode in soli, ki jo pokladamo v posebna korita. Napajališče pa uredimo na stičišču večjih čredink.

Da bi priredili — prepasli čimveč živine na razpoložljivih površinah moramo seveda izdatno gnojiti. Gnojimo s fosforjem in kalijem (PK) brez dušika (N). Gnojila odmerjamo po kemični analizi zemlje. Za praktično

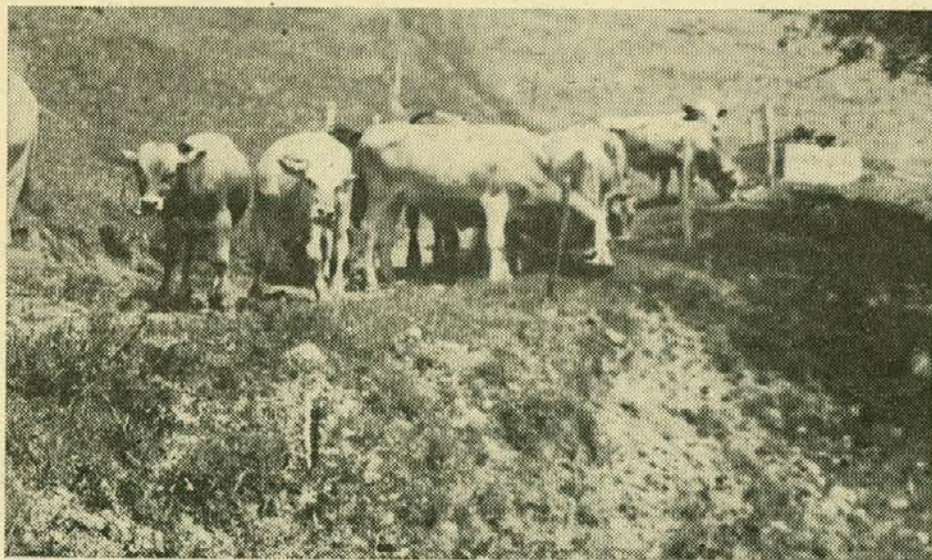
ravnanje pa priporočajo, da damo za vsak mesec paše okrog 100 kg/ha, PK gnojila 20-30 ali 20-20. Trosimo zgodaj spomladi. Dušično gnojilo (KAN) trosimo izjemoma poleti, ko bujna rast trave že pojema.

Za celodnevno pašo bomo na kmetiji namenili težje dostopne, strme travnate površine, ki jih težko kosimo in so nedostopna za mehanizacijo. Važno je, da postavimo zanesljivo električno ograjo z elektropastirjem velike moči, da izdatno gnojimo in da ima živina dostop do vode in soli. S posebnimi zdravili pred začetkom paše pa jo zaščitimo pred zajedalci.

Nekaj izkušenj s celodnevno pašo že imamo. V Mežici pase noč in dan plemenske telice J. Pratkanar, dipl. inž. že nekaj let. V Starem trgu je A. Golob, dipl. inž. že lani uvedel celodnevno pašo mešane črede (telice in kastrirani bik). Obema je celodnevna paša odlično uspela. Letos pasejo noč in dan na kmetiji Vavpot v Starem trgu 12 glavo čredo plemenskih telic in juncev že od 27. aprila dalje. Živina se dobro počuti, je lepega videza in v primerni kondiciji.

Z opisanom načinom celodnevne paše ni veliko dela, živina se pase takrat, ko ji najbolj ustreza, vmes pa počiva in prežvekuje. Na vse vremenske prilike se privadi. Skratka dovolj je spodbudnih — praktičnih izkušenj drugod in pri nas, da lahko celodnevno pašo telic in juncev priporočamo sleherni hribovski kmetiji.

IVAN URŠIČ dipl. ing. agr.



Zadovoljne so videti, saj so na celodnevni paši, foto: JK

Planinski pašniki so ponovno oživelili

Vse naše zadružne organizacije posedujejo planinske pašnike, ki so jih in jih sedaj kmetje ponovno koristijo za pašo telic, ponekod pa tudi za pašo bikov in juncev. Na planinsko pašo so bili vezani tudi lepi običaji sodelovanja in družabnosti med kmeti in zadružnimi delavci. Organizirano je bilo skupno urejanje in oskrba pašnikov.

Kmetje, pašni interesi, so sami popravljali ograje, urejali napajališča, trebili grmovje in podobno. Gnati živino na planine je bilo posebno doživetje. Še posebej veselo je bilo v jeseni, ko smo vračali živino v doline, seveda nekoliko težjo in utrjeno.

Nove gospodarske razmere, ugodnejše zaposlitvene možnosti izven kmetijstva, so pred leti zmanjšale naše potrebe in interes za pašo na planinskih pašnikih. Opuščene pašnike je začel preraščati gozd, razpadle so ograje, usahnula so neoskrbovana napajališča in sprhnela korita.

Na srečo se obrača na bolje. Vedno težavnejše gospodarske razmere nas silijo, da iščemo vse možne cenene vires krme. Gotovo so naši bogati planinski pašniki, najcenejši in zdrav naravni vir krme, zlasti za mlado živino. Prvi so ustanovili pašno skupnost kmetje na pašnikih Štehnije in Jakoba. Anžik vodi to pašno skupnost. Na Riški gori kmetje iz okolice Mežice že leta pasejo skupno. Kar po vrsti so oživele pašne skupnosti na Beli peči, Olševi, Mocigaju in na Ježevem. Šest jih je v TZO »TRATA« Prevalje.

Leto 1981 so v TZO »LEDINA« Slovenj Gradec ustanovili pašno skupnost na našem največjem planinskem pašniku PLEŠIVEC. Letos pa so končno ustanovili pašno skupnost tudi kmetje na Ojstrici iz TZO »ODOR« Dravograd. Na sončnih pašnikih TRATINEK se ponovno organizirano pase goveja živina. Ta čas pasemo na vseh pašnikih preko 370 glav goveje živine.

Kot je videti, vsi naši pašniki niso enako obremenjeni. Ponekod je premalo živine. Tam je ruša premalo izkoriščena. Tak pašnik zarašča plevelnata ruša in grmovje.

Prepočasi uvajamo nova spoznanja in izkušnje tudi domače o boljšem izkoriščanju ruše na hribovskem svetu.

Kaj bo treba storiti?

— Pašnike bo treba ograditi in pregraditi z učinkovitimi ograjami (električnimi), ki so absolutno zanesljive. Tako bo marsikje odpadla potreba po pastirju. Z občasnimi obhodi bi lahko kontrolirali živino na paši kar člani pašne skupnosti sami. S pravilnim čredenjem iz ene v drugo čredinko bomo preko leta zagotovili vedno dovolj sočne paše in večji donos pašnikov.

— Posebno pozornost bo treba posvetiti pravilnemu gnojenju, zlasti s fosforjem in kalijem, da povečamo rast detelj. Novejša spoznanja in izkušnje kažejo, da na pašnikih ni potrebno gnojiti z dušikom. Z večjim deležem detelj v planinski ruši bomo povečali pridelke in kakovost paše. Detelje so namreč sposobne preko svojih korenin same ustvarjati dušik iz zraka.

— Zanimariti ne smemo tudi preventivnih ukrepov proti notranjim in zunanjim zajedalcem. Zlasti mlajše živali (pod enim letom starosti) večkrat hirajo na planinskih pašnikih. Na razpolago je dovolj učinkovitih preventivnih zdravil.

— Novejše izkušnje kažejo, da na planinskih pašnikih ne potrebujemo dragih hlevov. Živina brez škode preživi na prostem. Na Riški gori ni hleva, pa se živina vsako leto lepo pase. Važnejše pa je, da ima dovolj vode in da ji redno pokladamo v posebna korita (po možnosti pokrita) mineralne snovi — predvsem sol.

Da bi postopoma uredili in uvedli sodobna spoznanja in izkušnje tudi na naše planinske pašnike, smo prijaviteli pri zvezi kmetijskih zemljiških skupnosti SRS zahtevek za sredstva, ki jih namenjajo za urejanje planinskih pašnikov. Ob sodelovanju vseh članov naših pašnih skupnosti bomo s tem denarjem lahko uredili vse pašnike. S pravilnim gnojenjem in nadzorovano pašo si obetamo v naslednjih letih bistveno povečanje zmogljivosti pašnikov. Sodimo, da bi v nekaj letih lahko podvojili število živine na poletni paši. To pa je vredno družbenega denarja, ki ga bomo dobili iz našega skupnega bolj zavzetega dela.

IVAN URŠIČ dipl. ing. agr.

Obdelana zemlja ponos za krajevno skupnost

Ko govorimo o razvoju in uspehu krajevne skupnosti, moramo vzporedno pri tem ocenjevati tudi uspehe na področju kmetijske dejavnosti. Veselje prevzame človeka, ko vidi lepo obdelano zemljo, velike, strjene parcele, domačijo, ki očitno cveti. Lahko rečemo, da vidimo takšno podobo tudi v naši krajevni skupnosti, seveda so pri tem tudi izjeme.

Na področju krajevne skupnosti Pameče je okrog 130 kmetij, od tega jih je 99 zaščitenih. Zasebni kmetijski proizvajalci imajo v posesti nekaj nad 668 ha kmetijskih zemljišč in preko 1137 ha gozdov. Povprečna velikost zaščitene kmetije je 20 ha. Od kmetijskih zemljišč prevladujejo predvsem pašniki in travniki, kar je osnova za razvoj govedoreje, oziroma usmerjanje kmetij v prirajo mleka in pitanja goveje živine. V zadnjih 10 letih je preusmerjenje kmetij zajelo tudi našo krajevno skupnost.

Tako je bilo dosedaj s krediti združene hranilnice in po izdelanih programih kmetijske pospeševalne službe preusmerjenih 27 kmetij. V modernizacijo kmetij je bilo v teh letih vloženo preko 1,5 milijarde dinarjev. Uspehi vlaganja se že kažejo v večji priraji oziroma povečanih tržnih viških. V letu 1979 so naši kmetje oddali mlekarni okrog 118.000 l mleka, v letu 1982 pa je odkup znašal že preko 190.000 l mleka. Prav tako beležimo povečano prirajo pitancev.

Ti količinski pokazatelji glede na površino kmetijskih zemljišč niso kdove kako dobri, vendar moramo pri tem vedeti, da zemljišča v večini ležijo v hribovitih predelih, kjer vemo, da ha donosi niso tako visoki kot v ravnini, poleg tega pa so stroški priraje višji, zahteva se tudi več ročnega dela, za kar pa včasih primanjkuje tudi delovne sile.

Za ilustracijo naj navedemo še najuspešnejše kmetije po oddaji mleka in klavne živine v letu 1982:

Priimek in ime rejca	oddano mleko
Hrastelj Viktor, Troblje 24	19886 l
Šavc Franc, p. d. Mikij, Pameče 270	17168 l
Smolar Ivan, Pameče 222	13261 l
Zorman Alojz, Pameče 230	10836 l
Šavc Franc, p. d. Menart, Pameče 235	9684 l
Kotnik Ivan, Pameče 217	8695 l
Šavc Lenka, p. d. Trinkl, Troblje 25	8328 l
	oddani pitanci
Škorjanc Oto, Pameče	8 kom. — 3776 kg ž. tž.
Duler Vinko, Pameče 202	5 kom. — 2824 kg ž. tž.
Šavc Franc, p. d. Menart, Pameče 235	4 kom. — 2509 kg ž. tž.
Konečnik Ivan, p. d. Škof Gradišče 11	4 kom. — 2223 kg ž. tž.

Ko ob praznovanju praznika krajevnih skupnosti ocenjujemo uspehe in načrtujemo delo za vnaprej je prav, da se s priznanjem zahvalimo kateremu izmed pridnih kmečkih proizvajalcev.

Dva izmed takih sta gotovo Šavc Franc iz Pameč 270, ki gospodari na Mikijevi domačiji in Škorjanc Oto iz Pameč.

Začetki samostojnega kmečkega življa Franca Šavca na Mikijevi domačiji segajo tja v leto 1958, ko je prevzel kmetijo. V teh letih je zlasti s svojimi prihranki in delno z najetimi krediti svojo kmetijo preusmeril na tržno pri-

rejo mleka. Stalež živine danes na Mikijevi kmetiji znaša skupaj z mlado živino 20 glav, kar je na 12 ha obdelovalnih zemljišč uspeh, s katerim se lahko ponaša le malo lokdo.

Tržna prireja mleka v letu 1982 je znašala 17168 l, poleg tega pa je oddal še tri pitance v živi teži 1153 kg. Tov. Šavc Franc je aktiven tudi na družbeno-političnem področju, tako v KS kot tudi v svojih organizacijah, s katerimi proizvodno sodeluje — to je v zadrugi in TOK za gozdarstvo.

Zavidljive uspehe v pitanju živine za mesno proizvodnjo pa dosega kmetovalec Škorjanc Oto iz Pameč. V letu 1982 je oddal 8 komadov pitancev v skupni teži 3776 kg, kar ga uvršča na 10 mesto med proizvajalci pitanja živine v TZO LEDINA Slovenj Gradec, kljub slabim danim naravnim pogojem. Kmetija je hribovita in močno oddaljena, kar ji tudi onemogoči oddajo mleka. Tudi marsikateri stroj še manjka na kmetiji, ki bi olajšal delo gospodarju in gospodinji, zato je tembolj pohvalno, da sta z delom svojih rok dosegla omenjene uspehe in prispevala k boljši preskrbi naše družbe.

Z doseženimi uspehi v kmetijstvu v krajevni skupnosti še ne moremo biti povsem zadovoljni. Še imamo možnosti, da tudi mi prispevamo svoj delež k povečani tržni pridelavi hrane, saj smo si v naših dokumentih zapisali, da bi naj pridelavo hrane povečali letno za 3—4 %, pridelati več hrane pa je poleg zagotovitve vseh vrst energije prioriteta v času ustalitve gospodarstva.

Z omejenimi možnostmi zaposlitve pa bo delo na zemlji tudi postalo nuja. Z razvijanjem in izenačevanjem družbeno-gospodarskega položaja kmetov z delavci pa bomo mladi generaciji omogočili primerno življenje.

Krevh Jože, iur.

Družabni dan kmečkih žena



V današnjem času, ko se na vseh ravneh našega življenja z lastnim delom borimo za uspešno poslovnost in večje gospodarske uspehe, ne smemo pozabiti na družabno življenje in krepitev prijateljskih vezi. Na to zagotovo ne pozabljajo aktivni zadrugniki v dravogradski občini, ki ob naporu delu najdejo čas tudi za izlete in medsebojna srečanja.

Tako je aktiv kmečkih žena TZO ODOR iz Dravograda dne 22. maja 1983 organiziral nedeljski izlet na Grmovškov dom pod Malo kopo. Lahko z gotovostjo trdim, da se znajo tudi kmečke žene in dekleta prešerno smejeti in ubrano zapeti. V medsebojni pogovor, ki na trenutke nanese tudi

na družino, kmetijo in delovna opravila pa nehote vpletajo izkušnje, ki jih pridobivajo s trdim delom. V veseli družbi pozabijo na žulje in težave, ki jih v njihovem delavniku ne manjka.

Aktiv kmečkih žena iz Dravograda je zelo pester glede na starost, starejše žene prenašajo izkušnje na mlajše, ki pa aktivno dajejo svežino ter zagotovilo, da bodo s takšnim načinom družabnosti tudi nadaljevali.

Takšne in podobne oblike zблиževanja, ki so v koroški regiji med kmečkimi ženami našla plodna tla, bi se morala nadaljevati, širiti in krepiti.

Jože Krevh, iur.



Marija Vivod

Prvega junija 1983 je bila invalidsko upokojena naša sodelavka Marija Vivod, roj. 28. avgusta 1944. Po poklicu je bila trgovska pomočnica, vestna, pridna in navdse predana trgovskemu poklicu.

Pred upokojitvijo je opravljala delo pomočnice poslovodje v trgovski poslovalnici koroške kmetijske zadruge TZO »LEDINA« Slovenj Gradec v Turiški vasi.

Najbrž ni človeka v Turiški vasi in v okoliških zaselkih, ki naše Marije ne bi bil poznal in je sedaj po njenem, zaradi bolezni mnogo prezgodnjem odhodu, ne bi pogrešal.

Pogrešali jo bodo tudi njeni sodelavci v KKZ, posebno tisti, ki so zaposleni v trgovskem obratu TZO »LEDINA« Slovenj Gradec.

Draga Marija! Tvoji sodelavci ti želimo, da bi se ti zdravje izboljšalo, da bi tako še mnogo let uživala srečo in zadovoljstvo, doma na svoji mali kmetiji.

ROK GORENŠEK



Konj, simbol lepote, elegance in moči, foto: JK

LJUDJE SO ZMAJEVALI Z GLAVAMI

Hotuljci, ki so na belo nedeljo po veliki noči spomlad leta 1946 šli v cerkev k Šmohoru na Šrotnek, v Podgoro pri Kotljah, so bili tistega dne zares lahko razburjeni in presenečeni. S polja nad gradom je bilo tisti dan že od zgodnjega jutra naprej slišati močno brnenje in ropotanje motorja. Ko so prišli bliže, so imeli kaj videti. Na šrotneških poljih in njivah je tedaj namreč prvič odkar »svet stoji«, ropotal in oral traktor.

Ljudje so se presenečeni in začudeni, z mešanimi občutki zbirali na njivi in opazovali traktor pri delu.

Na licih ljudi si lahko bral te občutke. Radovednost, pomešana s skrbjo pa tudi veseljem. Le malokdo od navzočih je namreč že poprej videl traktor, pri delu pa še nobeden. Majali so z glavami, saj se jim oranje s traktorjem ni nič kaj posebno dopadlo. Traktor je oral globoko, kar po dve brazdi skupaj. Toda zemlja, vse dotlej le plitvo orana, na to še ni bila navajena. Zato ni čudno, da so brazde stale pokonci, med brazdami je pa gledala na dan trava, da je bilo vse zeleno in je zgledalo tako, kot da sploh ni bilo zoraño.

Naši kmetje pa so bili navajeni, da morajo brazde biti lepo obrnjene in morajo lepo ležati druga ob drugi. Na zoranem polju ni smelo biti nobenega »oplaza«, le tako je bilo zorano in storjeno prav. Tu pa tako! »Traktor mi pa že nikoli ne bo oral in tlačil mojih njiv,« so govorili in modrovali šrotneški sosede med seboj. Pregrdo orje, zemlje

pa sploh ne obrača prav! Še veliko bolj kot traktorsko oranje, pa je gledalce prevzemala tiha skrb, tiha slutnja, da pomeni prihod traktorja mnogo več, kot samo »prvo oranje« šrotneške ledine. Naenkrat je vsem postalo jasno, da pomeni veliko več kot to, kar lahko vidijo. To pa bodo spremembe, ki jih traktor prinaša s seboj in ki bodo prav gotovo prišle tudi k njim, na kmetije na vas.

Tako vzdušje je bilo tiste pomladne dni leta 1946 na Šrotneku. Tedaj v vseh Kotljah in okolici še ni bilo niti enega samega traktorja. Sedaj pa jih imajo Hotuljci najmanj 80 ali pa še več.

Tisto »reč«, ki je takrat ropotala po šrotneškem polju in je bila sedanjim traktorjem »komaj« malo podobna, je tedaj vozil in upravljal traktorist, borec in partizan Franc Razgoršek ml. »Vahterjev Franc« doma pri »Gradu« nad Starim trgom pri Slovenj Gradcu.

Kakšno naključje! Kakor, da je bilo tako »namenjeno«. Traktoristov oče, Razgoršek Franc st., je namreč Svetneči sin. Rojen je bil pri Svetnetu, majhnem sosedu mogočne šrotneške graščine. Z ženo, ki je bila Pavšerjeva in tudi soseda šrotneške graščine, sta kupila Vahterjevo pri Gradu v Starem trgu. In ravno njun sin je zaoral prvo »zgodovinsko« brazdo s traktorjem globoko v bivšo graščinsko, za sosede nedotakljivo, zemljo.

ROK GORENŠEK



Franc Razgoršek s prvim traktorjem 1946



Franc Razgoršek, traktorist, ki je urezal »zgodovinsko« brazdo na Šratneku 1946

(Nadaljevanje z 8. strani)

mi pogoji pa tudi v okviru občinske zdravstvene skupnosti. Pogoji, v katerih je temeljna organizacija oziroma delovna organizacija upravičena do solidarnostnih sredstev za pokrivanje stroškov v zvezi s poklicnimi boleznimi in poškodbami pri delu v zdravstveni skupnosti, so določeni v aneksu št. 2 k samoupravnemu sporazumu o temeljih plana občinske zdravstvene skupnosti za obdobje 1981—85. Aneks št. 2, ki je prav tako v javni razpravi, določa, da ima delovna organizacija oziroma temeljna organizacija pravico do sredstev solidarnosti v občinski zdravstveni skupnosti, če je uresničila predpisane varnostne ukrepe in če je zagotovila svojim delavcem predpisane zdravstvene preglede in če stroški za tovrstne zdravstvene storitve v posameznem koledarskem letu presegajo 10 % sredstev, ki jih je delovna organizacija s temeljno organizacijo ali delovna skupnost v istem obdobju združila pri občinski zdravstveni skupnosti za te storitve.

Ob izpolnjevanju teh pogojev ima delovna organizacija s temeljno organizacijo oz. delovna skupnost pravico do povračila za nastale stroške v zvezi s to obliko zdravstvenega varstva, če presegajo 10 % sredstev, ki jih je delovna organizacija s temeljnimi organizacijami oz. delovna skupnost združila za zdravstvene storitve.

Po osnutku omenjenega sporazuma si delavci zagotavljajo socialno varnost v zvezi z zdravstvenim varstvom prav tako v organizacijah združenega dela z medsebojno solidarnostjo. Socialno varnost, ki si jo zagotavljajo delavci neposredno v občinski zdravstveni skupnosti, obsega pravico do denarnega nadomestila OD ob začasni zadržanosti od dela zaradi medicinskih preiskav, bolezni ali poškodbe, transplantacije živega tkiva ali organov v korist druge osebe, dajanja krvi, nega obolelega družinskega člana ter izolacij ali spremstva, ki ju odredi zdravnik, pravico do povračila potnih stroškov v zvezi z uveljavljanjem zdravstvenega varstva ter pravico do pogrebne in posmrtnine ter nadomestil OD delovnim ljudem, ki opravljajo dejavnost z osebnim delom s sredstvi v lasti občanov ter delavcem, ki so pri njih v delovnem razmerju za čas odsotnosti z dela nad 45 dni.

Višino nadomestila OD za čas odsotnosti z dela določajo delavci v OZD (TOZD, DSSP) v svojih samoupravnih splošnih aktih.

Predlagano je najnižje nadomestilo OD: 75 % od osnove za prve tri (3) dni, od četrtega (4) do petnajstega (15) dne 80 %, od šestnajstega (16) dneva dalje pa najmanj 85 % od osnove.

V kolikor je vzrok odsotnosti poškodba na delu, poklicna bolezen, transplantacija živega tkiva ali organov v korist druge osebe ali dajanje krvi je nadomestilo 100%. Prav tako imajo še naprej 100% nadomestilo vojaški vojni invalidi, udeleženci NOV, ki imajo udeležbo v vojni ali čas aktivnega ali organiziranega dela v NOV priznan v dvojnem trajanju najmanj od 1. jan. 1945 do 15. maja 1945, za borce španske narodnoosvobodilne vojne in udeležence narodnoosvobodilnega gibanja Grčija.

Temeljna organizacija oz. delovna organizacija naj bi ob uveljavitvi teh določil sama pokrivala stroške denarnih nadomestil ob začasni zadržanosti od dela zaradi medicinskih preiskav, poškodb pri delu in poklicnih boleznih ter poškodb in bolezni zunaj dela. V aneksu je predvideno, da je temeljna organizacija oz. delovna organizacija

upravičena do solidarnostnih sredstev združenih v občinski zdravstveni skupnosti:

— če skrbi za predpisane sistematične preglede delavcev in za varstvo pri delu v skladu z zakonom in posebnimi predpisi,

— če presega za 30 % poprečne regijske odsotnosti z dela v medobčinski zdravstveni skupnosti v primerjavi s preteklim koledarskim letom, če izplačani zneski nadomestil OD delavcev niso večji, kot bi bili njihovi OD, če bi delali.

Sedanja prispevna stopnja za zdravstveno varstvo v zvezi z nesrečami in poškodbami na delu v OZS (Slovenj Gradec) znaša približno 0,10 %. Ob vzpostavitvi solidarnosti na nivoju OZS pa bi se omenjeni znesek nadomestila zmanjšal za 50 % in tako bo znašala prispevna stopnja za omenjene storitve po sprejemu tega aneksa 0,05 %.

Vir podatkov:

Aneks št. 2 k SS o temeljih plana občinske zdravstvene skupnosti Slovenj Gradec za obdobje 1981—1985

Marijana Gorenšek

Pogozdovali smo

V letošnjem šolskem letu smo osmošolci naše šole opravili kar precej delovnih akcij. Zbrali smo denar za zaključno ekskurzijo. Pri tem smo tesno sodelovali s TOZD gozdarstvo Črna na Koroškem, ki nam je omogočilo, da smo dvakrat pogozdovali in si tako prislužili lep del potrebnega denarja.

Zato se želim v imenu vseh osmošolcev osnovne šole Miloša Ledineka Črna na Koroškem zahvaliti delavcem GG Črna za njihovo razumevanje, potrpežljivost in požrtvovalnost ter izredno lep odnos do nas, šolarjev.

Morda pa smo jim še najbolj hvaležni zato, ker so nam približali gozd, njegove lepote in njegov pomen za človeka. Spoznali smo tudi, da gozdov ne smemo le izkoriščati, temveč jih je potrebno varovati in obnavljati.

Ob misli na pogozdovanje me vselej spreleti prijeten občutek, da sem pomagala pri nečem, kar je ne le koristno, temveč tudi humano. Saj že kar vidim, kako drevesca preraščajo v drevesa.

Priznati pa moram, da smo se predvsem prve akcije pogozdovanja kar nekam bali. Strmo bo, pa pikalo bo, pa žulji se bodo naredili! Le kako bomo zdržali? »Pa pridni da moramo biti,« sta nam nanočili razredničarki. In »jamrati« ne smemo!

Malce zapihani smo bili res in nerodni tudi. Ampak ko smo delo opravili, nas je obšlo veselje. Lepo je bilo. Koliko novih dreves, novega življenja.

Pa čistega zraka, ki ga že marsikje primanjkuje. Menda smo ob koncu akcije še najmanj mislili na denar, ki smo ga prislužili.

In ko sem odhajala proti domu in se spraševala, kaj pravzaprav me je v tem lepem dnevu tako vzradostilo, se je istočasno porodil že tudi odgovor: »To ni bil samo lep dan, tovarišstvo, smeh in klepet. Še nekaj mnogo vrednejšega je bilo. Danes sem ustvarjala. In človek rad ustvarja.«

In zato še enkrat prisrčna hvala kolektivu TOZD gozdarstvo Črna na Koroškem.

Romana Karničnik

DOPISUJ

V

SVOJE

GLASILO

Kadrovske vesti

Prišli v TOZD maj 1983

Priimek in ime — datum nastopa — naloge in opravila, ki jih bo opravljal — organizacija, iz katere prihaja

TOZD GOZDARSTVO ČRNA

Trivalič Nedeljko, 6. 5. 1983, cestar, Gozd. ind. kom. Bosaška Gradiška

Trivalič Velimir, 6. 5. 1983, cestar, GP Stavbar Maribor

Topič Ilija, 6. 5. 1983, cestar, HPH Velenje

Gošnik Alojz, 11. 5. 1983, skladiščni delavec, TOZD Žaga Mušenik

TOZD GOZDARSTVO RADLJE

Kun Marija, 4. 5. 1983, snažilka, prva zaposlitev

Razdevšek Erika, 1. 5. 1983, pisarniška dela

TOK GOZDARSTVA RAVNE NA KOROŠKEM

Gosak Štefka, 1. 5. 1983, čistilka, Lekarna Prevalje

TOZD ŽAGA OTIŠKI VRH

Šober Rudolf, 30. 5. 1983, zlaganje in odprema, iz JLA

TOZD TOVARNA POHIŠTVA PAMEČE

Šavc Pavel, 16. 5. 1983, vodja stroja, Železarna Ravne

TOZD TOVARNA IVERNIH PLOŠČ OTIŠKI VRH

Kreuh Bojan, 1. 5. 1983, vodja priprave dela, TIS Pameče

Rosc Božidar, 18. 5. 1983, sortirec plošč, JLA

TOZD GRADNJE SLOVENJ GRADEC

Hadžič Ruyeld, 15. 5. 1983, gradbena dela na cesti, prva zaposlitev

TOZD TRANSPORT IN SERVISI PAMEČE

Poberžnik Anton, 6. 5. 1983, traktorist, Železarna Ravne

DELOVNA SKUPNOST ZA OPRAVLJANJE DEL SKUPNEGA POMENA

Cokan Dragica, 9. 5. 1983, soc. delavka — pripravnik, prva zaposlitev

ODŠLI IZ TOZD — maj 1983

Priimek in ime — datum odhoda — dela, ki jih je opravljal — organizacija, v katero odhaja

TOZD GOZDARSTVO ČRNA

Založnik Anton, 31. 5. 1983, cestar, invalid. upokojitev

Obretan Janko, 31. 5. 1983, sekač, TIS Pameče

TOZD GOZDARSTVO RADLJE

Bobovnik Jože, 31. 5. 1983, merilec lesa, upokojitev

Pečovnik Avgust, 5. 5. 1983, skl. del., upokojitev

TOZD ŽAGA MISLINJA

Skerlovnik Franc, 20. 5. 1983, skladiščna dela, REK Velenje

TOZD ŽAGA OTIŠKI VRH

Poberžnik Stanko, 31. 5. 1983, zlaganje

Jevšenak Anton, 16. 5. 1983, sortirač žag. lesa

Javornik Marjan, 17. 3. 1983, brusač, disc. kom.

TOZD ŽAGA MUŠENIK

Gošnik Alojz, 10. 5. 1983, sortiranje hlodovine, TOZD Gozd. Črna

TOZD TOVARNA POHIŠTVA PREVALJE

Travar Pavel, 13. 5. 1983, mizarska dela, Železarna Ravne

Apšner Valerija, 13. 5. 1983, pom. dela

Neureiter Danilo, 27. 5. 1983, mizarska dela, Železarna Ravne

TOZD TOVARNA POHIŠTVA PAMEČE

Šavc Emil, 5. 5. 1983, vodja lak. linije

Velič Husein, 8. 5. 1983, pomoč pri stroju

Džajič Vejsil, 27. 4. 1983, pomoč pri stroju

Smolak Anđelko, 12. 5. 1983, vrtanje Billek, Železarna Ravne

TOZD TOVARNA IVERNIH PLOŠČ OTIŠKI VRH

Omerovič Meta, 5. 5. 1983, del. pri iver.

Gorinjač Suljeman, 5. 5. 1983, del. na skl. les.

Rebernik Rudolf, 31. 5. 1983, skl. les. sur., inv. upokojitev

TOZD TRANSPORT IN SERVISI PAMEČE

Mežnarc Andrej, 23. 3. 83, vratar, invalid. upokojitev

Kokoš Lilijana, 31. 5. 1983, čistilka

DELOVNA SKUPNOST ZA OPRAVLJANJE DEL SKUPNEGA POMENA

Rožič Angela, 31. 5. 1983, čistilka, upokojitev

TOZD	M	Ž	SKUPAJ
Gozdarstvo Slovenj Gradec	40	3	43
Gozdarstvo Mislinja	46	4	50
Gozdarstvo Črna	140	12	152
Gozdarstvo Radlje	134	25	159
TOK gozd. Slov. Gradec	40	3	43
TOK gozd. Radlje	30	4	34
TOK gozd. Ravne	27	7	34
TOK gozd. Dravograd	16	3	19
Žaga Mislinja	47	6	53
Žaga Otiški vrh	55	15	70
Žaga Mušenik	35	8	43
Žaga Vuhred	69	11	80
Tovarna pahištva Prevalje	72	142	214
Tovarna pahištva Pameče	124	179	303
Tovarna ivernih plošč			
Otiški vrh	204	29	235
Tovarna pahištva TSP Radlje	149	153	302
Gradnje Slovenj Gradec	76	8	84
Transport in servisi Pameče	134	12	146
Centralno les sklad. Otiški vrh	42	4	46
Nova oprema Slovenj Gradec	158	136	294
Delovna skupnost	76	117	193
Blagovni promet Slov. Gradec	102	68	170
Interna banka	4	31	35
	1822	980	2802

Elektrifikacija v Mislinjskem jarku

27. maja je nekaj minut pred dvanajsto uro stekel električni tok po novem elektrovođu v Mislinjski jarek. S tem so vse naseljene hiše v krajevni skupnosti Mislinja elektrificirane.

Krajevna skupnost Mislinja je po površini največja v občini, obsega 82,4 km² in šteje 3100 prebivalcev, od tega je 1500 zaposlenih, ostali pa se ukvarjajo s kmetijsko proizvodnjo. V kraju samem ni večje industrije, zaposlitev je tu dobilo le 350 prebivalcev. Glavni vir dohodka prebivalcev so zaslužki iz delovnega razmerja, dohodek od lesa in kmetijske proizvod-

nje. Prebivalci Mislinje so za boljše življenje in lepšo podobo kraja veliko storili, predvsem v zadnjih letih. Po letu 1960 so zgradili veliko novih cest, šolo, trgovino, zdravstveni dom, nove ceste, stanovanjske bloke in avtobusno postajo. Želja je še veliko, pa tudi možnosti za nadaljnji gospodarski razvoj kraja imajo. Osnovne surovine — lesa imajo dovolj, ta sedaj v nepredelanem stanju odteka iz kraja v druge TOZD predelave. Tudi delovne sile imajo dovolj. Možnosti razvoja vidijo predvsem v nadaljnji predelavi lesa in napredku na kmetijskem področju.

Tudi elektrifikacija je doživljala buren razvoj. Nekdanji lastnik mislinjskih gozdov, Perger, je postavil lastno električno centralo. Električni tok je najprej uporabljal za razsvetljavo, leta 1913 pa je elektrificiral gozdno železnico v dolžini 11 km, ki je potekala po Mislinjskem jarku. Tako je bila ta gozdna železnica edina na električni pogon v srednji Evropi.

Ponovno razširitev električnega omrežja beležimo po II. svetovni vojni. V glavnem je bila do leta 1960 elektrificirana celotna krajevna skupnost, neelektrificirani so ostali zgornji pre-

(Nadaljevanje na 13. strani)

Zvišana sečna kislina v krvi in njene posledice

Sečna kislina je snov, ki nastaja v organizmu pri razgradnji purinov (presnovni produkti beljakovin). V organizmu je v majhni količini stalno prisotna (0,14—0,42 mmol/l). Kar je nad to mero, štejemo za zvišanje oz. hiperurikemijo. Sečna kislina nastaja v organizmu vsakodnevno in se vsakodnevno tudi izloča, največji delež s sečem, delno pa tudi v črevo, kjer jo bakterije takoj razgradijo.

Vzroki za zvišanje sečne kisline so lahko:

- povečan vnos snovi, iz katerih se sečna kislina tvori (nepravilen način prehranjevanja),
- v povečani tvorbi v organizmu,
- v zmanjšanem izločanju iz organizma.

Pri slednjih dveh gre najpogosteje za prirojene presnovne motnje.

Kako občuti zvišanje sečne kisline bolnik?

Pri rahlem zvišanju nima bolnik nobenih težav, pri trajnem močnejšem povišanju pa nastane obolenje PROTIN ali giht (tudi putika). Obolenje nastane zaradi prisotnosti kristalov sečne kisline v sklepni tekočini in pozneje zaradi nabiranja kristalnih skladov v sklepih, njihovi okolici, ledvicah in drugih tkivih.

Obolenje je pogostejše pri moških (od 80—90%), začenja navadno po 40. letu, pri ženah v menopavzi.

Oblike obolenja

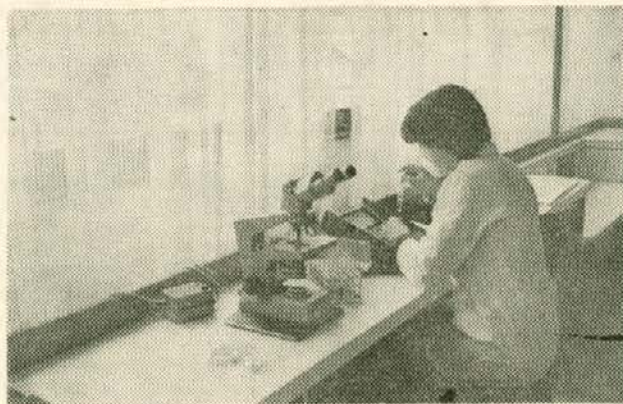
Akutna oblika se javlja po večmesečnem ali celo večletnem povišanju sečne kisline, iznenada, kot vnetje sklepa, pogosto ponoči v spanju, s hudimi bolečinami. Sklep je tako boleč, da ga moti celo pritisk odeje.

V večini primerov je vnetje lokalizirano v velikem sklepu palca na nogi, redkeje v drugih sklepih stopala ali v kolenu.

Prizadeti sklep je otečen, topel, koža je škrlatne barve, svetleča. Včasih se pojavi tudi zmerno povišanje telesne temperature. Nezdravljen napad lahko traja 3—14 dni in se spontano umiri, zdravljen pa mine navadno prej.

Po prvem napadu je bolnik spet brez težav krajši ali daljši čas, lahko celo par let. Navadno pa se napadi obolenj javljajo vedno pogosteje in v vedno težji obliki.

Po približno desetih letih neuspešnega zdravljenja protina preide okrog 50% bolnikov z omenjenim obo-



lenjem v **kronično obolenje**, ki se kaže z zarišči naloženih kristalov sečne kisline, v tako imenovanih tofih v tkivih, sklepih, in kitah. Posledice so deformacije prizadetih delov organa. Obolenje rado pripelje tudi do ledvičnih kamnov in do okvare ledvic.

Zdravljenje je dolgotrajno, navadno doživljenjsko, pod zdravniškim nadzorom, ki ob primerni aplikaciji zdravil občasno kontrolira tudi nivo sečne kisline v krvi.

Poleg zdravil je zelo pomembna tudi **dieta**, revna s snovmi, iz katerih nastaja sečna kislina.

Pri tem bi se oprli na štiri izhodišča:

— pri bolnikih s prekomerno telesno težo naj bo dieta shujševalna, z omejitvijo maščob in mastnih jedi,

— prehrana mora biti bogata s tekočinami (minerale vode, čaji, naravni sokovi),

— iz prehrane izključimo živila z veliko purinov (drobovina, divjačina, sardele, skuše, čokolada, večje količine ostalih vrst mesa),

— še posebno pomembna je popolna izključitev alkohola (žgane pijače, vino, pivo), ker otežuje izločanje sečne kisline iz organizma.

Nada Kadiš

Kramljamo o žganjarjenju

Trajanje alkoholnega vrenja je odvisno od mnogih okoliščin, predvsem pa od toplote, ki zelo vpliva na čas vretja. Temperatura je najbolj odvisna od letnega časa. V toplih poletnih in zgodnjih jesenskih mesecih je alkoholno vrenje končano prej kot v poznih jesenskih dneh, ali v zimskem in pomladanskem času. Nekateri zatrjujejo, da so jagode črnega bezga prevrete že v devetih dneh. Pravijo, da dajejo pri poznejšem kuhanju vedno manj žganja. Za slive in borovnice priporočajo čas vretja okrog tri tedne, za sadne tropine mesec dni in podobno.

Kako se žganje kuha, je zelo dobro in podrobno opisal v letošnji majski številki »kmet izpod severnega dela Pohorja«. Zato k njegovemu prispevku le nekoliko dopolnitev:

— večji je kotel, lažje segrevamo maso enakomerno. To pa je zelo važno zaradi enakomernega curka destilata. Zelo primeren je stolitrski kotel. Kotel in cev hladilnika po vsakem ku-

hanju umijemo in splaknemo. Vse cevi in kotel je potrebno temeljito očistiti še predvsem pred »paliranjem«, ko destilat prekapamo drugikrat. Tu se nam lahko maščuje vsaka površnost, saj zaradi slabo očiščenega kotla dobimo žganje neželene arome;

— če nimamo na dnu kotla bakreni podložek z luknjicami, ki nas varuje nevarnosti, da bi se nam vsebina prismodila, pokrijemo dno z gnezdrom slame. Vendar mora biti tudi ta slama brezpogojno čista, brez primesi raznih njivskih trav in neplesniva;

— vsebino segrevamo čim bolj počasi, tudi ko kuhamo prvokrat. Pri »paliranju« ali »kaljenju« pa je to še posebno važno. Curek ne sme biti nikoli napet naprej, temveč mora biti tako tanek, da je upogljnjen nazaj in komaj viden;

— pri mešanju žganja zaradi železnega volumnega razmerja alkohola v njem vlivamo vedno močnejše žganje v slabše in ne obratno. Če vlivamo slabše žganje v močnejše, nam lahko

veselje in uspeh pokvari motnost še tako dobre kapljice. Prav posebno pozornost posvetimo bistrosti končnega destilata pri kuhanju domačega brinovca. Zaradi obilice eteričnih olj rad postane moten;

— žganje, ki pri zaužitju zapeče po grlu, ni dobro žganje. Nekateri mislijo, da je pekoč okus zaradi prevelike koncentracije alkohola v njem. Ni res! Peče zaradi površnega kuhanja ali pa zaradi dodanega hrena, da bi slabemu žganju zvišali dozdevno jakost. Dobro žganje mora steči po grlu gladko in mora ob robu kozarca obdržati nekaj časa mehurčke, ki jim pravimo »prijateljci«. Pri slivovki dosežemo to pri 48% alkohola, hruškovo žganje pa naj ga ima 45 in žganje iz jabolk 43 volumnih procentov.

Mnogo bi se še dalo kramljati o žganjarjenju, vendar zaenkrat končajmo. Marsikatera skrivnost je še neodkrita in nedokazana, marsikatera znana, a zamolčana. Skoraj vsak žganjar ima svoje skrivnosti, le avtor kotička je ostal navsezadnje brez njih. Hvala lepa vsem za sodelovanje!

Andrej Šertel

Drijetno jih je bilo poslušati

Le od kod so ti fantje, ki tako ubrano igrajo? Tako so spraševali na številnih prireditvah, kjer so nastopali kmečki godbeniki iz Pernic. Želim jih predstaviti v tem kratkem sestavku.

Zagotovo si upam trditi, da segajo zametki godbeništva na Pernicah nazaj v zadnjo tretjino devetnajstega stoletja, kar je mogoče sklepati iz ljudskega izročila. Tedaj so kmečki godbeniki na pihala igrali predvsem na »žegnanjih« in tudi v polni zasedbi na nekaterih ohceti, kar dokazujejo tudi stare fotografije. Igrali so vse do tlej, dokler jih ni potegnila prva svetovna vojna v svoj vrtinec.

Tudi v času med obema vojnama je pomlajena kmečka godba nastopala na »žegnanjih« in drugih prireditvah v domačem kraju in drugod.

Želja po godbeništvu je po drugi svetovni vojni zopet oživila in v svoje vrste pritegnila nekaj mladih fantov, da znova poskusijo pod nadzorstvom kapelnika Franca URHA iz Gortine in uspelo jim je. Že marca leta 1948 so javno nastopili. Pri nekaterih nastopih so imeli tudi težave z oblastjo, to jim je vzelo precej volje. Zatem je sledila množična razselitev podeželja in nekaj fantov je odšlo v dolino. Tako je za nekaj let perniška godba povsem zamrla. Znova pa je godba zopet zažive-la z ureditvijo cest v hribovske zaselke in jih zblížala z jeklenimi konjički. Zopet so se fantje posvetovali, da bi pridobili koga tistih, ki se je izselil in tudi fante sosednjih zaselkov. To pobudo je podprla tudi občinska kulturna skupnost in gozdarski obrat Lesne. Fantje so si izbrali prizadevnega kapelnika Adija SMOLARJA, ki jih je uspešno vadil in nastopal skupaj z njimi na številnih prireditvah, kjer so povsod želi velik aplavz občinstva in navdušili številne mlade z željo, da se jim pridružijo ter ohranijo rod perniške godbe.

Povsod, kjer so uspehi, so tudi težave, največja težava je v tem, ker so fantje raztreseni daleč vsak sebi po kobanskih hribih in še bencinska kriza je pristavila svoj lonec. Veliko časa so jim vzele vsakotedenske vaje, posebno še v poletnem času, ob obilici dela. Pa vendar je bila kvaliteta izvedbe povsod navdušeno sprejeta. Še pred kratkim mi je rekel neki ugledni občan: »Perničani so godli tako pristno, z vsem srcem in po domače, da si ni mogoče zamisliti boljše godbe«. Igrali so večinoma starejše pa tudi nove skladbe.

Prav sedaj, ko je godba polno zažive-la s svojim slovesom in obetavnim naraščanjem, se je začelo nekaj kuhati. Pravijo, da članu, ki je bil doslej duša kulturnega utripa v kraju in je pihal

v bariton, nagaja srce in še kaj, a njegov zmeraj vedri obraz ne kaže tako. Le kdo ve, kaj vse ga teži?

Prepričani smo, da bo še vzdržal toliko časa, da se priuče mladi namestniki tega glasbila.

Z razpustom godbe bi za naše kraje nastala velika kulturna škoda, in praznina. Praznina bi nastala povsod tam, kjer so naši godci nastopali in ljudje so jim radi prisluhnili. Nam vsem bo

težko pri srcu, še bolj pa tistim, ki so že leta igrali, kakor tudi mladim, ki so se navdušili za godbo in bodo ostali razočarani.

Lahko bi rekli, da bi naša godba zagotovo slavila stoletnico, če ne bi bilo vmesnih prekinitev, zaradi težav, ki sem jih zgoraj opisal. Torej fantje nadaljujte in ohranite sloves naše kmečke godbe!

Ludvik MORI



Perniška godba pred prvo svetovno vojno



Perniški godbeniki leta 1977

Utrip poletnega jutra

Medlo se je že svitalo, ko me je prebudilo petelinovo petje. Bila sem še zaspana in utrujena od napornega dela prejšnjega dne. Rada bi še poležala, vendar nisem smela, kajti čakalo me je še veliko dela. Spet dolg delovni dan. Treba bo speči kruh, skuhati zajtrk, žgance pripraviti, hrano za čez dan, potem pa iti na travnik. Čas košnje je za nas kmete pač najbolj naporen in dolg dan.

Ta dan smo nameravali pokositi največji travnik, na katerem je včasih kosilo od 15 do 20 koscev. Še dobro, da so kosilnico. Sedaj bosta z dvema kosilnicama to delo v treh urah opravila le dva.

Ko sem stopila v kuhinjo, sem skozi okno na obronku gozda zagledala temno postavo. Spoznala sem, da je to lovec. Z daljnogledom se je razgledoval

okrog. Pod robom travnika se je pasla srna z dvema mladičema. Čez čas pa je še iz grmovja stopil na plano mogočen srnjak, ki ni slutil nevarnosti. Takrat pa je iz lovčeve puške odjeknil rezek strel in pretrgal tišino poletnega jutra. Srne so v velikih skokih zbežale nazaj v varno zavetje temnega gozda, srnjak pa se je smrtno zadet zgrudil v rosno travo. Lovec je stekel do njega, mu vtaknil v gobček smrekovo vejico kot zadnji grižljaj in opravičilo, ga iztrebil in odnesel s seboj v dolino.

Iz gozda se je oglašalo ptičje petje, le kukavica se je še oglasila bolj poredko, ker je že jemalo slovo poletja.

S polja je opojno dehtelo napol posušeno seno. Šoje so se enakomerno vračale na zorečo češnjo ter vreščale svojo govorico.

Uršlja gora se je že kopala v prvih žarkih vzhajajočega sonca. Vsa je bleščala in pogled nanjo je bil očarljiv, da se me je polotilo otožno hrepenenje po njeni bližini, ki mi je bila vedno pri srcu. Nebo je bilo čisto kot oko. Le preko Uršlje sta se počasi pomikala dva puhasta oblaka, ki sta se vedno manjšala, dokler nista povsem izginila. Ko sem gnetla testo na pultu pri odprtem oknu, sem v zraku zagledala dva jastreba. Z enakomerno razpetimi krili sta se lahko počasi zibala v zraku. Zamislila sem si, kakšne sposobnosti kot nobeni drugi, imajo te vrste ptiči. Zdela sta se mi mogočna in veličastna kot kralja neskončnega vesolja. In naenkrat sem se počutila pred njima tako majhno in neobgleno. Vedno v večjem krogu sta se oddaljevala, dokler nista kot dve piki izginila v daljave.

Sonce je že obsvetilo travnike in metalo sence dreves na polje, ko so naši gnali živino na pašo. Poleg pastirja pa je ponosno stopala in mahala s košatim repom velika psica bernardinka Kala in grozeče zalajala na govedo, če je stopilo s poti, da se je boječe vrnilo nazaj v vrsto. Tudi sosedovi so spustili svojo živino na pašo. Za njo pa je sedemdesetletni dedek nesel svojega poldrugo leto starega vnučka štoporamo, ki je na paši ves čas čebľjal in stikal za rdečimi jagodami. Živino pa jima je zavračal kocasti psiček Muri.

Otroci so še lenobo hodili v šolo, kot da že komaj čakajo, da bi se za njimi zaprla šolska vrata in bi nastopil čas počitnic. Jutro se je prelilo v dopoldan. Iz doline je prihajal zvok traktorjev in kosilnic ter klepanje kos. In utripu tega poletnega jutra je sledilo podobnih skozi vse leto še in še.

Mihaela LENART

NOVA TAJNICA ZAPISUJE

Prvi dan: Zelo je dolgočasno

Drugi dan: Nobeden mi ne posveča pozornosti.

Tretji dan: Direktor je zelo prijazen.

Četrti dan: Direktor malo pretirava.

Peti dan: Direktor pravi, če mu ne popustim bo pognal v zrak tovarno z vsemi delavci.

Šesti dan: Rešila sem tovarno z vsemi delavci.

J. Š.

PERNICE

Od vznožja Bistrice pa do 1300 m višine je razgiban teren, ki se imenuje Pernice. Na tem terenu so raztresene redke kmetije, ki jih obdajajo travniki, njive in gozdovi. Pernice mejijo s sosednjo Avstrijo. Prebivalstvo se bavi pretežno z živinorejo, kmetijstvom in gozdarstvom.

Zivljenje teh ljudi je težavno zaradi strme lege terena, ki onemogoča strojno obdelavo in zaradi višinske lege uspevajo le določene kulture.

Med vojno so kmetje, oziroma tukajšnji ljudje, pomagali partizanom s hrano in obleko. Dosti pa jih je aktivno sodelovalo. V težki borbi leta 1945 pri škorjancu je padlo 25 borcev Lackovega odreda in spomenik nam je priča teh dogodkov.

Na naši kmetiji je bil tudi bunker z tajnim imenom Micka. Tu je bil med vojno okrajni odbor za to področje. Micka je ostal neodkrit do konca vojne.

Po vojni so se začeli novi časi za obnovo domovine. Tudi mi smo dobili novo zgrajeno šolo, na katero smo ponosni.

V zimskih časih je pot do šole težavna, saj imajo nekateri sošolci do šole 2 uri hoda. Najbolj oddaljeni so učenci iz Kozjega vrha.

METKA PEČNIK 6. r.

ZAHVALA

Udeleženci enodnevnega izleta v Kočevski Rog se iskreno zahvalujemo TOK Radlje za organizacijo. Tej zahvali se pridružujemo tudi vsi upokojeni kmetje, na katere je TOK povsem pozabil.

L. Mori

(Nadaljevanje z 10. strani)

deli Pohorja in Mislinjski jarek. Pogoji za elektrifikacijo teh predelov so nastali šele po letu 1970, ko so se začela sredstva namensko zbirati za elektrifikacijo pasivnih območij.

Prvi del Mislinjskega jarka je bil elektrificiran leta 1971, Sovičevo 1980, Tolsti vrh pa 1981.

Letos so uspeli elektrificirati zadnji del Mislinjskega jarka, ki je še naseľjen, saj so se zaradi slabe prometne zveze in elektrike ljudje odselili v dolino.

Novi elektrovod v Mislinjskem jarku bo porok za to, da bodo ljudje, ki so do sedaj vztrajali, ostali v naselju. Za to si je močno prizadeval tudi TOZD gozdarstvo Mislinja in prispeval del sredstev za elektrifikacijo tega območja. Finančno in tehnično so pri izgradnji sodelovali še TOZD gradnje, DSSP Lesna, krajevna skupnost Mislinja, Elektro Slovenj Gradec — TOZD za distribucijo, koristniki pa so prispevali delež v obliki prostovoljnega dela.

Iz slavnostnega govora ob otvoritvi povzela I. Robnik

Opomba:

Ob otvoritvi so bili napravljeni tudi fotografski posnetki. Iz tehničnih razlogov ni bilo možno do oddaje gradiva izdelati fotografij, zato jih bomo objavili v prihodnji številki VIHARNIKA.

IZLET

Kako lepo je, če se človek lahko malo razvedri in se popelje na izlet kamorkoli.

Bila sem zelo srečna, ko me je socialna delavka Dragica povabila, da lahko grem z njimi na izlet v Zagreb.

V lepem majskem jutru smo se zbrali v Slovenj Gradcu, da se popeljemo v bratsko republiko Hrvaško. Bilo je zelo prijetno. Sprejem v Zagrebu je bil enkratno doživetje. Ne bi mogla verjeti, da je med hrvaško in slovensko republiko lahko tako veselo razpoloženje. Človek se počuti enak človeku, ob stisku rok in dobrodošlici.

Zelo pa sem se zamislila, ko smo obiskali center za alkoholike. Kako gorje ti povzroči alkohol! Ne samo družini, ampak tudi družba trpi zaradi alkoholizma. Koliko stanejo ti domovi, kjer se trudijo zdravniki, sestre in ostalo osebje, da bi čim prej odpravili to zlo. Videla sem može, ki so izražali, da bi se radi čimprej vrnili med svoje drage. Vprašala sem se, ali bodo dovolj močni, da jih zopet ne premeta alkohol.

Da človek postane alkoholik, ga nekaj le teži, vendar se raje uda pijači, kot bi potožil prijatelju ali družbi, in bi ga morda še pravi čas odvrnila od tega zla. Ko pa si že v centru za te bolnike, se šele zaveš, da tako ravnaje ne pripelje daleč.

V Zagrebu je tako lepo, saj je vse zelenje med bloki. Videli smo tudi most »Mladosti«, ogledali smo si matuarante, kako so bili razpoloženi. V Sloveniji še tega nisem doživela.

Med samo vožnjo smo si bili tako blizu, po mislih in srcu.

Tovariš Jure Šumečnik, ki je vso stvar tako lepo vodil, nam je bil dober vzgled socialnega delavca.

Hvaležna sem socialnim delavcem, da so se spomnili tudi name. Bila sem med njimi najstarejša. Radi so se pogovarjali z mano, stiski rok so izražali, da sem med njimi dobrodošla.

Hvala vam za tako prijetno razvedrilo, saj sama si kaj takega ne bi mogla nikoli privoščiti.

Hvaležna Štefka Melanšek

S seje uredniškega odbora

Uredniški odbor je na 13. seji ponovno razpravljal o dolžini prispevkov za upokojence in pokojne sodelavce. Sprejel je sklep, da bodo odslej fotografije manjše. Tekst za osmrtnico naj ne bo daljši kot 10 tipkanih vrstic, za upokojence pa ena tipkana stran A4 formata.

Uredniški odbor prosi bralce, ki bodo pisali omenjene prispevke, da upoštevajo ta njegov sklep.

Daljša razprava je tekla o zamujanju rokov pri izidu glasila in pošiljanju Viharnika po pošti. Nekateri kmetje in upokojenci še vedno ne dobivajo VIHARNIKA zato, ker kadrovske referenti v TOZD ne pošiljajo pravočasno naslovov le-teh na uredništvo, del krivde pa nosi tudi tiskarna, ker naslove še vedno mehansko obdeluje.

Uredniški odbor prosi referente za kadrovske zadeve po TOZD, da redno sporočajo naslove svojih upokojencev uredništvu VIHARNIKA, čGP Večer Maribor pa bo tudi skušalo v doglednem času ažurirati naslove preko računalnika.

Zaradi dopustov in počitnic VIHARNIK v avgustu ne bo izšel.

V mesecu septembru letos bomo praznovali petnajstletnico izdajanja glasila VIHARNIK. Uredniški odbor je sklenil, da bomo ob tej priložnosti natisnili nekaj strani VIHARNIKA v ta namen, in prosi bralce, da s svojimi prispevki pomagajo oblikovati jubilejno številko.

Uredništvo



ZDOVC VLADO

Zadnji dan v mesecu maju se je iztekla več kot štiri desetletja dolga delovna pot našega sodelavca Vlada ZDOVCA.

Leta 1950 se je zaposlil pri gozdnem gospodarstvu Slovenj Gradec kot vodja komercialne službe. To delo je opravljal 24 let, vse do združitve gozdnega gospodarstva in lesnoindustrijskega podjetja Slovenj Gradec. Nato je v delovni skupnosti skupnih služb vodil nabavno službo do ustanovitve TOZD Blagovni promet konec leta 1978. V TOZD Blagovni promet je opravljal funkcijo pomočnika direktorja TOZD za področje nabave.

Veliko svojega dela in skrbi je vložil, da je bil pravočasno in pravilno preskrbljen material in osnovna sredstva, posebej pa je njegova osebna zasluga, da je bila izvožno-uvozna politika LESNE tako usmerjena, da na tem področju ni bilo večjih težav, ki bi povzročile usodne zaostojte v proizvodnji.

S svojim odnosom do dela in sodelavcev je vedno znal na lep način »pomiriti« tudi razburjene glasove med sodelavci ter ustreči vsem, če se je le dalo. Verjetno ne bi mogli naštetih vseh ur, ki jih je preživel na delu tudi izven rednega delovnega časa, samo da je bilo delo opravljeno.

Sodelavci v TOZD Blagovni promet se mu zahvalujemo za njegovo delo in trud, ki ga je vložil in mu želimo še naprej veliko lepih trenutkov.



Foto: Peter Vernik

REZULTATI TEKMOVANJA ENOT NZ DO LESNE

V mesecu maju smo izvajali po občinskih tekmovanjih enot narodne zaščite. Vsak TOZD, TOK je prijavil eno ekipo za tekmovanje, ostali pripadniki NZ pa so tudi sodelovali v programu.

Tekmovali smo na streliščih: ZANČANIH Stari trg-Slovenj Gradec, MUTA-Radlje in na OBRETANOVEM-Ravne.

Ker so strelišča različne velikosti, nismo mogli izvesti za vse enote enak sistem tekmovanja, ampak smo tekmovanje (streljanje) izvajali po posebnem programu na strelišču v ZANČANIH.

Tekmovanje je obsegalo naslednje discipline:

- reševanje testov
- streljanje s pištolo
- streljanje s puško
- metanje ročne bombe
- razstavljanje in sestavljanje orožja

REZULTATI

TOZD, TOK	TESTI	STRELJANJE pištola	puška	MET bombe	Raz. inSkupno sestav. število orožja točk	
SO RADLJE						
Gozdarstvo Radlje	180	160	180	59	170	749
TSP Radlje	260	60	170	83	180	753
TO Podvelka	260	150	160	73	180	823
Zaga Vuhred	220	40	180	74	180	694
SO RAVNE						
TP Prevalje	250	340	200	42	60	892
Zaga Mušenik	190	180	180	64	0	614
Gozdarstvo Črna	240	290	230	78	150	988
SO DRAVOGRAD						
TIP Otiški vrh	260	460	370	93	180	1363
Zaga Otiški vrh	230	330	200	80	150	990
CLS Otiški vrh	260	460	490	75	160	1445
TOK Dravograd	250	220	260	66	170	966
SO SLOVENJ GRADEC						
DSSP-IB,BP (nepopl. ekipa)	260	400	290	18	180	1148
TP Nova oprema	230	340	270	43	180	1063
TP Pameče	260	550	390	59	140	1399
TIS Pameče	260	580	350	42	180	1412
Gozd. Mislinja	260	240	200	53	140	893
Zaga Mislinja	200	350	150	60	80	840
Gozd. Slov. Gradec (nepopolna ekipa)	160	130	10	19	180	499

Franc Potisk

ODBOJKA

V okviru športnih iger LESNE je bilo v petek, 27. maja odbojgarsko tekmovanje, ki ga je organiziral TOZD TIP Otiški vrh. Tekmovanja se je udeležilo 9 moških in 4 ženske ekipe. Moške ekipe so igrali v Dravogradu, ženske pa so se pomerile v tovarni povišva Pameče.

Rezultati

ŽENSKKE EKIPE

1. mesto: DSSP
2. mesto: TP Prevalje
3. mesto: TIP Otiški vrh
4. mesto: Blagovni promet

MOŠKE EKIPE

1. mesto: TIP Otiški vrh I.
2. mesto: TIP Otiški vrh II.
3. mesto: TOK Ravne
4. mesto: Transport in servisi
5. mesto: DSSP
6. mesto: Gozdarstvo Črna
7. mesto: TP Prevalje
8. mesto: Blagovni promet

I. R.

Oživitvev pašnika „Tratinek“

V neposredni bližini avstrijske meje v naselju Ojstrica leži pašnik Tratinek v izmeri 31 ha kmetijskih površin.

Pašnik Tratinek je družbena lastnina, na kateri ima pravico do uporabe KKZ TZO »ODOR« Dravograd. V povojnem času vse do leta 1965 je bila na teh površinah organizirana paša plemenskih telic. Nakar se je organizirana paša prekinila in kmetijske površine so bile vse do letošnjega leta več ali manj prepuščene zaraščanju.

Znana situacija, da moramo v kmetijstvu pričeti z agromelioracijami oživljati zaraščene in zamocvirjene površine, je tudi pašnik Tratinek postal v občini tarča najrazličnejših diskusij. Končno je združni svet na eni izmed sej zavzel jasno stališče, da se pašnik Tratinek ponudi zainteresiranim kmetom na Ojstrici. Kmetje so to možnost takoj izkoristili in ustanovili pašno skupnost »Ojstrica«, ki jo trenutno sestavljajo štirje kmetje, in sicer:

— Plimon Adam, p. d. Srebnik — predsednik,

— Srebnik Egidij, p. d. Pogač — član,

— Božič Jože, p. d. Korat — član,

— Božič Jakob, p. d. Golob — član.

Na ustanovnem sestanku pašne skupnosti je bil sprejet delovni program ureditve pašnika. To pa je odprlo možnost, da smo se udeležili natečaja za dodelitev sredstev za agromelioracije in ureditve pašnikov v hribovskih območjih SR Slovenije, ki ga je razpisala zveza kmetijskih zemljiških skupnosti Slovenije. Ker je predloženi investicijski program in ureditveni načrt za pašnik Tratinek ustrezal pogojem razpisa, so bila zaprosena sredstva v celoti odobrena.

V urejanjem pašnika smo pričeli šele v drugi polovici meseca maja. Velik interes članov skupnosti in celodnevne akcije so omogočile, da smo gradili celotni pašnik po sistemu ograjevanja pašnikov s stalno električno ograjo. Od 5. junija dalje se trenutno pase noč in dan 19 komadov plemenskih telic in bikov v ločenih čredinkah. Ločen sistem paše plemenskih telic in bikov omogočajo v letošnjem letu obstoječe kmetijske površine in premajhno število živali, saj člani pašne skupnosti niso imeli dovolj časa, da bi si lahko pripravili zadostno število primernih živali za celodnevno pašo. V naslednjem letu bomo pasli od 30—40 glav, saj bomo povečali članstvo pašne skupnosti. Po dosedanjih rezultatih, ki jih kaže celodnevna paša, se že pojavljajo interesi, ki bi v naslednjem letu dali svoje živali v pašo.

V projektu za ureditve pašnika imamo načrtovano, da bi po dokončni ureditvi pasli 60 komadov (1,5 GVZ/ha). Da bo to moč doseči, bomo v letošnjem letu očistili zaraščene površine z grmovjem. To akcijo nam bo pomagal izpeljati aktiv mladih kmetovalcev Dravograd, saj bo prva akcija že 18. in 19. junija. Površine, ki so zaraščene z vovčjim bobom, bomo poškropili s selektivnim herbicidom, ter vse očiščene površine zasejali s travno-detelno mešanico in vse površine pognojili in poapnili.

V tem trenutku bi že morali o celodnevni paši razmišljati tisti višinski kmetje, ki jim zatravejene kmetijske površine ne omogočajo napeljav tehnologije pašno-kosne robe travnatega sveta. Vsi tisti kmetje, ki bi se radi odločili za sistem celodnevne paše, si lahko ogledajo funkcioniranje stalne električne ograje na pašniku Tratinek, vse druge informacije pa dobite na TZO »ODOR«. Upamo, da teh interesentov ne bo malo. P. B.

Delu čast in oblast

Veliko je poklicev, častnih in manj častnih, napornih in manj napornih. Večina delovnih ljudi opravlja svoje delo pošteno in s pravo delovno vneto, zavedajoč se, da z delom gradi sedanost in tudi prihodnost.

Razvoj tehnike je delovne ljudi močno razbremenil težkega fizičnega dela. Nekateri smatrajo, da je težko fizično delo manjvredno, poniževalno in slabše plačano, pa čeprav je to delo povsod nujno potrebno. Poniževalen odnos do fizičnega dela marsikje kažejo delovodje skupin, ki se ponižujoče obnašajo do podrejenih sodelavcev.

Tako nekako je potekal pogovor dveh delavcev. Prvi pravi: »Naš delovodja nas nagrajuje s prijazno besedo. Razloži nam naloge in nam pomaga povsod pri delu, kjer le more in kjer je treba.« Drugi pravi: »Naš pa je pravo nasprotje. Vedno vpije nad nami, da premalo naredimo, pa čeprav se trudimo, kolikor zmoremo v težkih pogojih. Vedno nas ponižuje vpricho koga višjega in se spreha prekrižanih rok ali pa jih tišči v žep in ga je sram dotakniti se dela. Vede se kot paznik.«

Pomislmo, kako ravnamo mi!

Ludvik Mori

Franjo Sgerm, dipl. inž.

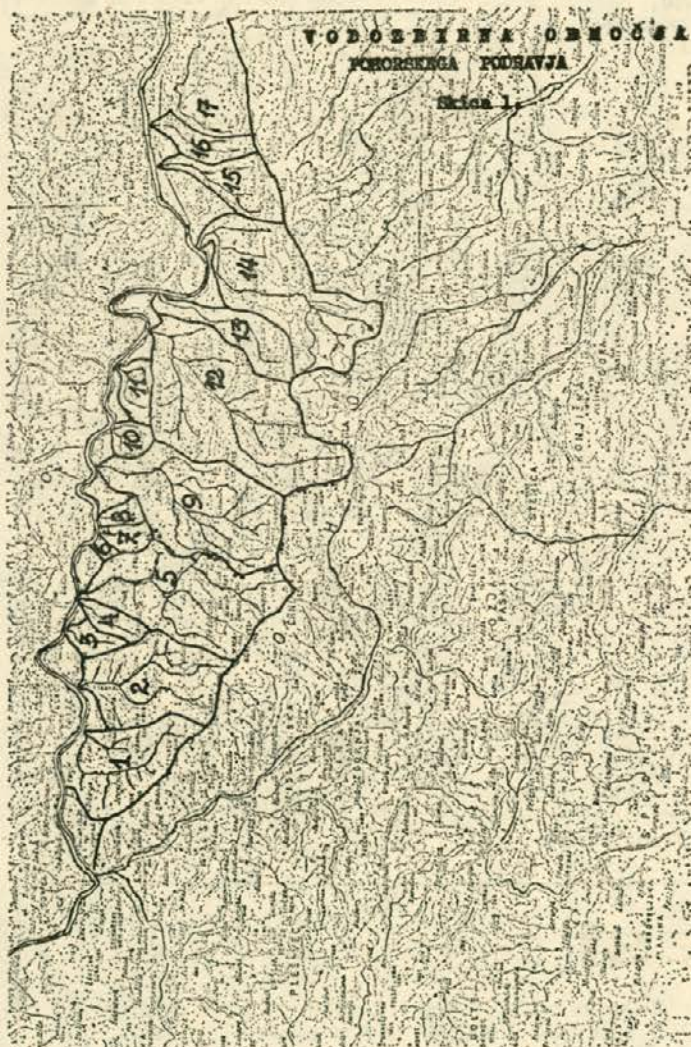
7

Nastanek in razvoj žag v Dravski dolini

(ZAGE NA SLOVENSKEM)

(Nadaljevanje iz 6. številke)

Vse imenovane žage leže ob potoku Velki in pritokoma Slivnici in Purkrab-Smovnikovem potoku.



V vuzeniškem urbarju iz l. 1585 je v seznamu žag in mlinov pisano, da se do sedaj sicer ni nič plačevalo, vnaprej pa se ima od vodne pravice »vom Wasserfall« letno dajati, kakor se bode poljubilo graščaku ali deske (ladendienst) ali pa v denarju.

Zavezanci razvrščeni po ustreznih potokih so naslednji:

- Cerkvenica: Juri Stopar, Vuzenica
- Požarka: Blaž Kuplen, Št. Janž nad Dravčami
- Plavznica: Andrej Isak (Ižek), Primož na Pohorju
- Plavznica: Urban Prohart, Planina, Anton na Poh.
- Vuhreščica: Ožbalt Vabek, Vuhred
- Vuhreščica: Zemljak, Vuhred 3
- Vuhreščica: Bernhard (Pernat) Vuhred 7
- Vuhreščica: Tomaž Vrunčko (Brunčko) Anton na Poh.
- Vuhreščica: Martin Vrek (Brek) Orlica
- Vuhreščica: Gregor Stardien, Hudi kot
- Vuhreščica: Vid Riečnik, Hudi kot
- Vuhreščica: Matej Vidumšek (Vinšek), Orlica

1. pritok: Greglov (Mornov) potok: Gregor Ledinek, Orlica
2. pritok: Robnikov potok: Valentin Robnik, Hudi kot
3. pritok: Antonski potok: Jurij Lapečnik (Zapečnik), Anton na Pohorju

- Šošnarjev potok: Jurij Pušnik, Orlica
- Velka: Gregor Welliger (Velkar), Janžev vrh

1. pritok: Slivnica: Melhior Stermbšlak (Stručnik), Janžev vrh
2. pritok: Purkrab-Smovnikov potok:
 - Cinci Kogelnik, Hudi kot
 - Lenart Lipuš (undterm Dorf) Ribnica
 - Melhior Patuečnik (Potočnik), Ribnica
 - Florian Dvornik, Ribnica

Ob Cerkvenici je poleg podložniških žag obratovala še graščinska.

Ob koncu 16. stoletja je na območju Vuzeniške graščine na Pohorju obratovalo ob:

Cerkvenici s pritoki	5 žag
Vuhreščici s pritoki	11 žag
Šošnarjevem potoku	1 žaga
Velki s pritoki	15 žag
brez Lehna in Rdečega brega	
S k u p a j	32 žag

Na Lovrenškem Pohorju je takrat obratovalo 5 žag ali na Pohorju skupaj 37.

V Dravogradu, Viču in Ojstrici je obratovalo 12 žag, na Muti ena, v Radljah ena in na Sp. Vižingi ena ali na Kozjaku skupaj 15. V Dravski dolini od Dravograda do Fale je okoli leta 1600 obratovalo že 52 žag, ki so bile vpisane v urbarjih, morda pa še kaka več.

V 16. stoletju se je število žag povečalo napram onim iz 15. stoletja za petkrat od 10 na 52.

(Nadaljevanje prihodnjič)

Glasilo VIHARNIK izdaja organizacija združenega dela LESNA Slovenj Gradec, gozdarstvo in lesna industrija r. o. — Ureja uredniški odbor: Vida Gerl, Ludvik Mori, Karel Dretnik, Hedvika Janše, Ivan Penec, Vida Vrhnjak, Andrej Sertel, Ida Robnik — Glavni urednik: Andrej Sertel, odgovorna urednica: Ida Robnik, lektorica: Majda Klemenšek, tehnični urednik: Bruno Znidaršič — Naklada 5200 izvodov — Klišerji in tisk: CGP Večer Maribor, Tržaška c. 14, 62000 Maribor, 1983