

## Vpisovanje posojila za ceste — potrditev zavesti delovnih ljudi in občanov

Geslo »posojila za ceste — varnejša vožnja«, srečujemo na vsakem koraku, saj je domala cela Slovenija poplavljena s plakati, ki nas spominjajo na vpis posojila za ceste. To je tudi v občini Litija najpogostejša tema razgovora med občani.

V teh dneh tečejo javne razprave v delovnih organizacijah in krajevnih skupnostih o vpisu posojila, nekatere delovne organizacije pa so vpis že opravile in s tem pokazale visoko stopnjo pripravljenosti, da z vpisanim posojilom pripomorejo k realizaciji zastavljenega plana, ki si ga je republiška skupnost za ceste zastavila in katerega smo potrdili s sprejemom srednjeročnega programa rekonstrukcij in gradenj republiške cestne mreže za obdobje 1976 do 1980 leta. Čeprav bo trajalo vpisovanje posojila do 15. oktobra 1976, je pričakovati, da bo večina posojila vpisanega že v mesecu juniju.

Pred nami vsemi je važna preizkušnja naše zavesti in solidarnosti, ki jo bomo lažje prebrodili, če se bomo vsi zavedali, da, čeprav pomeni posojilo dodatno obremenitev za vse nas, toda ta obremenitev bo povrnjena in to ne samo v denarju, temveč tudi v novih cestah, v prometnih žilah, po katerih bomo hodili bolj varno in tudi bolj gospodarno. Zavedati se moramo tudi, da s posojilom, ki ga bomo vplačevali v obrok, ne bomo socialno ogroženi in da je tudi od modernejših cest odvisen boljši jutrišnji dan ter tesnejša povezanost med nami.

### Kakšen plan je zastavljen v okviru SR Slovenije?

Po srednjeročnem planu rekonstrukcij in modernizacij magistralnih in regionalnih cest za obdobje 1976—1980 leta na območju SR Slovenije bo:

- modernizirano 728 km makadamskih cest,
- ojačano 601 km moderniziranih cest,
- rekonstruirano 216 km cest, od tega 36 km avtocest,
- zgrajenih 22 cestnih mostov, več podpornih zidov, občestnih počivališč, zavarovanj železniških prehodov in odpravljenih več črnih točk.

### In kaj bo v okviru srednjeročnega plana zgradnega na območju občine Litija?

Vrsta del	Km	Vrednost del
— Senožeti—Ribče — ojačitev	0,7	1.000.000 din
— Ribče—Hotič — razširitev in rekonstr.	2,4	9.100.000 din
— Hotič—Litija — razširitev in rekonstr.	2,0	7.600.000 din
— Litija—Zagorje — ojačitev	6,0	8.400.000 din
— Šmartno—Zavrtnik — modernizacija	1,5	1.800.000 din
— Šmartno—Reka — modernizacija	8,3	10.400.000 din
— Bogenšperk—Leskovicica — moderniz.	2,5	3.000.000 din
<b>SKUPNA VREDNOST DEL:</b>		<b>41.300.000 din</b>

Predvideno je, da bo v občini Litija zbranih cca 6.000.000 din, če pa ta znesek primerjamo s skupno vlože-

V okviru srednjeročnega programa bodo na območju naše občine opravljene sledeče modernizacije in ojačitve republiških cest:

nimi sredstvi na našem območju, lahko ugotovimo, da bo vpisani znesek predstav-

(Nadaljevanje na 5. str.)

## Na tvojih krilih, mladost!

Litijska mladina se je zbrala na osrednji občinski proslavi v mesecu mladosti, ki je bila posvečena Milanu Borišku.

Približno 1200 mladih iz vseh matičnih šol se je 29. maja zbralo v Litiji, da bi skupaj s predstavniki borčevskih organizacij, teritorialne obrambe, telesnokulturnih organizacij, gasilskih in lovskih društev, slušatelji obrambne vzgoje, sodelovali na osrednji občinski proslavi v mesecu mladosti, ki je bila posvečena našemu velikemu pilotu Milanu Borišku.

Kmalu po 9. uri so se začele pred osrednjo šolo v Litiji zbirati večje in manjše skupine s prapori in zastavami, ki so sodelovale v paradi mladosti. Malo pred pol enajsto so se udeleženci slavja postavili v povorko, na čelu katere so bili trije praporji — borčevski, letalski in mladinski, ki so pravzaprav simbolizirali vsebino celotne prireditve. Povorka je krenila po okrašenih ulicah mesta Litije na nogometno igrišče, kjer je bila osrednja slovesnost udeležencev parade. Goste, Milanove prijatelje iz letalskih vrst, sorodnike, mladince in občane, ki so se v velikem številu udeležili proslave, je pozdravil Tine Brilež — sekretar Občinske konference SZDL. Potem je spregovoril general Lado Ambrožič-Novljan, znani partizanski komandant, tesen sodelavec

legendarnega komandanta slovenskih partizanov Franca Rozmana-Staneta in prvi predsednik letalske zveze Jugoslavije.

V izredno občutnem nevljivem nagovoru je tovariš



Mladina se je množično zbrala na občinski proslavi mladosti. Foto: Zofka

Novljan oživil lik Milana Boriška — mladince, ki je hrepenel po osvajanju višin in ga je takrat porajajoče se letalstvo popolnoma prevzelo, borca za osvoboditev in nove človeške odnose, športnika, ki je skupaj s svojimi tovariši postavljaj temelje nadljudnjemu razvoju letalskega športa pri nas. Vrline, ki jih je Milan imel in katere je govornik tako živo »postavljaj« pred nas, morajo postati last

vsakega mladega človeka in slehernega športnika, je na koncu svojega govora poudaril tovariš Novljan.

Delegacija je po tem nagovoru odnesla lovorove vence na Milanov grob in njegovo rojstno hišo. Njegov grob so obiskali tudi tševilni njegovi prijatelji iz letalskih vrst, ki so se iz različnih krajev Jugoslavije udeležili proslave, posvečene njegovemu spomnu. V kulturnem programu, ki je bil izredno skrbno pripravljen in je samo še potrdil naslov celotne prireditve »Na tvojih krilih, mladost« sta sodelovala osnova šola Dušan Kveder-Tomaž in Sindikalna godba iz Litije.

Prireditev je dosegla svoj višek po prikazu modelarske tehnike, ki so ga izvedli člani Aero kluba »Milan Borišek-Kičo« iz Litije, ko se je nad prireditvenim prostorom zaslilo brnenje avioan ALC Lesce, iz katerega naj bi skočila napovedana padalca. Vse oči so bile uprte v zrak in nad množico je zavladala nekakšna pritajena napetost, ki je dosegla svoj vrh v trenutku, ko sta iz aviona izskočila padalca in izginila v hipu, ko sta se visoko v zraku razbohotali veličastni rožasti kupoli. Padalca sta ob viharjem navdušenju 2000 glave množice ljudi doskočila na center prireditvenega prostora.

## Urednikov stolpec

2 %

Objektov za potrebe in dejavnost družbenih dejavnosti v občini občutno primanjkuje. Samo potrebe vzgoje in izobraževanja so tolikšne, da občani že z drugim samoprispevkom (1% od neto OD) rešujemo problematiko gradnje šol in vrtcev. Pot, ki smo jo izbrali za reševanje te problematike, je bila že velikokrat s strani vseh občanov sprejeta kot edino pravilna, saj smo s tem prispevkom v občini že veliko zgradili. Naše skupne želje in potrebe pa nas opozarjajo še na mnogo objektov, ki jih v občini moramo zgraditi, da bomo ustvarili pogoje za kvalitetno delo na področju vzgoje, izobraževanja, zdravstva, kulture, telesne kulture in drugje.

V Litiji delujeta v nemogočih pogojih Posebna osnovna šola in Delavska univerza. Pripravljamo se na gradnjo novega zdravstvenega doma, usmerjeno izobraževanje zahteva prostore, želimo si prostore za kulturno in telesnokulturno dejavnost in še marsikaj. Ob vsem tem so razmišljanja o povečanju samoprispevka občanov na 2% na mestu. Dejstvo, da prispevamo svoj denar za nas vse, za naš napredek, za naš boljši in lepši jutrišnji dan, nam gotovo trka na zavest, da moramo predvsem sami misliti in skrbeti za naše lepše in boljše počutje in delo. Občani smo že nekajkrat pokazali svojo enotnost in pripravljenost za hiter in kvaliteten napredek občine, oziroma okolja, v katerem živimo. Zato večji prispevek ne bi pomenil izdatka, ki se nikoli več ne vrne, temveč prispevek, za katerega bi pridobili velike površine prepotrebni objektov v občini. Med te pa gotovo na prvo mesto spada nov zdravstveni dom, prostori za usmerjeno izobraževanje, posebna osnovna šola, delavska univerza... Razmislimo. Če si sami ne bomo pomagali, bomo še dolgo brez teh objektov.

M. K.

# Gospodarsko povezovanje IA

## SGP »SLOVENIJA CESTE« n. sol. o.; LJUBLJANA, TITOVA 38

Splošno gradbeno podjetje Slovenija ceste je bilo ustanovljeno leta 1947 za gradnjo cest in mostov. Predmet poslovanja delovne organizacije je zelo širok, kar je razvidno iz registracije. Leta 1953 je podjetje razširilo področje svoje dejavnosti na izvajanje vseh vrst visokih in industrijskih gradenj. Poleg gradbene dejavnosti proizvaja v lastnih mehaničnih obratih določeno gradbeno mehanizacijo in remonte strojev, v lastni opekarni vrsto opečnih izdelkov ter v lastnih kamnolomskih obratih razne vrste agregatov. V zvezi z uresničevanjem ustavnih sprememb je bil 7.12.1973 podpisan samoupravni sporazum o združenju v delovno organizacijo SGP »Slovenija ceste« in s 1.1.1974 konstituiranih pet temeljnih organizacij združene dela in delovna skupnost Skupne službe.

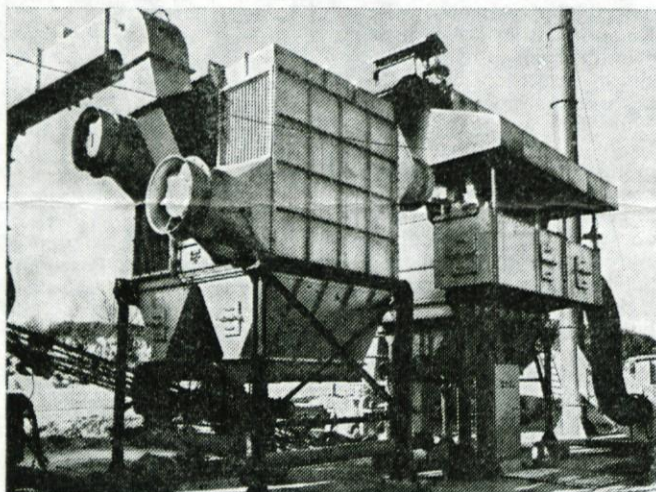
Podjetje SGP »Slovenija ceste« opravlja svojo dejavnost na naslednjih področjih:

- inženiring,
- izdelava tehno-ekonomskih elaboratov,
- izdelava konstrukcijskih elaboratov,
- proizvodnja individualne in serijske opreme za investicijsko izgradnjo za lastne potrebe in za zunanje naročnike,
- projektiranje, konstituiranje in inženiring strojev ter naprav za lastne potrebe in za zunanje naročnike.

Trenutno združuje delo pri SGP »Slovenija ceste« 2625 delavcev. Za letos smo predvideli, da bomo ustvarili 141 S-milijard bruto realizacije, izplačali nekaj manj kot 20 S-milijard za osebne dohodke in 7 S-milijard skladov.

### TOZD NIZKE GRADNJE:

Nizke gradnje so v preteklosti predstavljale osnovno dejavnost in bo ta usmeritev ostala tudi v bodoče. Sodelovali so pri gradnji pomembnih odsekov cest v državi, od leta 1970 pa sodelujejo kot glavni izvajalec pri gradnji



1 — Novi proizvod »MEHANIČNIH OBRATOV« SGP »SLOVENIJA CESTE« — Ljubljana. Filtri za odprafavanje v asfaltnih bazah — velikost naprave po naročilu za asfaltno bazo kapacitete do 160 ton asfalta na uro. Foto: Strnad P.

— izvajanje vseh vrst nizkih in vodnih objektov, mostov in predorov,

— izvajanje vseh vrst visokih in industrijskih objektov po naročilu in za tržišče ter oddajanje poslovnih prostorov,

— gradnja letališč,

— modernizacija cest in cestnih objektov,

— izvajanje zemeljskih del,

— izvajanje vseh vrst komunalnih objektov,

— pridobivanje, proizvodnja in prodaja gradbenega materiala, gradbenih izdelkov in polizdelkov, asfaltnih in betonskih mešanic ter polaganje plastičnih mas za lastne potrebe in po naročilu,

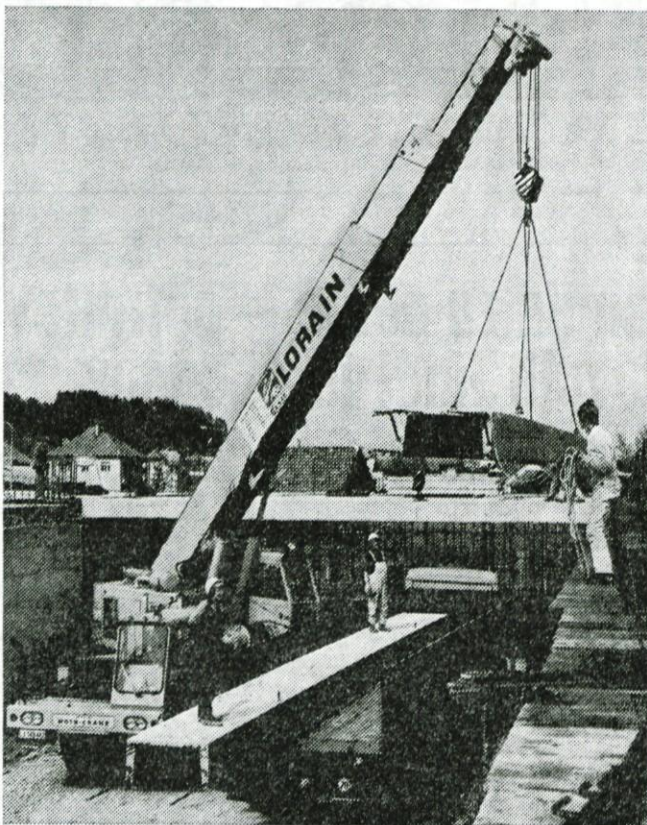
— proizvodnja in prodaja opečnih, betonskih, opečno-betonskih in gramoznih ter drugih izdelkov, polizdelkov in elementov,

— projektiranje,

novih avtocest v Sloveniji. Sodelovali so pri izgradnji in modernizaciji letališč v Jugoslaviji, in to: Brnik, Split, Zadar in Pula ter letališče v Mariboru. Proizvodnja asfaltnih mešanic, ki predstavlja ca. 23 % dejavnosti v TOZD Nizke gradnje, se nahaja v Račah, Črnučah, Slatini in Kaldaniji.

### TOZD VISOKE GRADNJE:

Z reorganizacijo SGP »Slovenija ceste« in formiranjem temeljnih organizacij je prejšnja delovna enota za visoke gradnje postala TOZD. V preteklosti je bilo pri SGP »Slovenija ceste« manj poudarka na visokih gradnjah, medtem ko danes TOZD Visoke gradnje predstavlja že 25 % celotne realizacije delovne organizacije. Dejavnost v TOZD je usmerjena v glavnem v tri smeri:



2 — SGP »SLOVENIJA CESTE«, TOZD Visoke gradnje Ljubljana gradi industrijske objekte in poslovno upravne zgradbe po sistemu montaže predfabriciranih elementov. Na posnetku montaža elementov stropne konstrukcije (ponve teže po 6 ton) na novem obratu tovarne »TRAK« v Mengšu. Foto: Strnad P.

1. gradnja industrijskih hal,
2. gradnja cestnih objektov,
3. gradnja stanovanjskih in upravnih stavb.

V gradnji cestnih objektov se ponovno vrača na gradnjo mostov, kar je bilo ob ustanovitvi SGP »Slovenija ceste« predvideno kot primarna dejavnost in je bilo v zadnjem času zgrajenih 20 mostov na štajerski avtocesti.

### TOZD MEHANIČNI OBRATI

Današnji razvoj TOZD Mehanični obrati izhaja iz preko dvajsetletne tradicije v remontu in proizvodnji gradbenih strojev. TOZD MO spada danes med pomembne specializirane proizvajalce gradbene opreme v Jugoslaviji in med vodilne v Sloveniji. Dejavnost predstavlja projektiranje in proizvodnja strojev in opreme ter remont gradbenih strojev in opreme:

### TOZD OPEKARNA MENGES:

Opekarna Mengeš se je leta 1962 integrirala s SGP »Slovenija ceste« in je danes ena izmed petih temeljnih organizacij združenega dela, ki pa je trenutno v precejšnji krizi zaradi zastarele opreme.

### TOZD DRUŽBENI STANDARD:

TOZD Družbeni standard je bil formiran iz enote družbene prehrane in enote stanovanjskega sklada in skrbi za prehrano ca. 2000 delavcev, skrbi za tri samske domove v Ljubljani, za delavska na-

selja v Ljubljani, na Primorskem in Štajerskem ter počitniške domove v Fiesi, Kanegri, Bledu in Bohinju. U. G.

## Razvojne možnosti SGP »Slovenija ceste«

Obe delovni organizaciji sta pri načrtovanju svojega razvoja upoštevali smernici dolgoročnega razvoja materialne osnove ter družbenoekonomske odnose dolgoročnega programa razvoja in srednjeročnega gospodarskega načrta SR Slovenije in SFR Jugoslavije. Razen splošnih ciljev dolgoročnega razvoja celotnega gospodarstva sta upoštevali opsebnost tista prizadevanja, ki se nanašajo na razvoj gradbeništva in industrije gradbenega materiala.

SGP »Slovenija ceste« namerava v prihodnjem obdobju še okrepiti dejavnost na področju nizkih in hidrogradenj. Pri večjih gradnjah te vrste se bo na jugoslovanskem in inozemskem trgu pojavljala v okviru asociacije GAST ali pa v sodelovanju z drugimi izvajalci. Delovna organizacija predvideva, da bo v tem obdobju okoli 10 %



3 — SGP »SLOVENIJA CESTE« — TOZD Nizke gradnje Ljubljana je gradil 34,5 km dolg odsek avtoceste Hoče—Dramlje. Pogled na traso v useku Vrhole — v smeri Slovenske Bistrice. Foto: Strnad P.

# Kresnice in SGP Slovenija ceste

svojih razpoložljivih zmogljivosti zaposlila zlasti na afriškem in azijskem gospodarskem prostoru, kjer kot neuvrščeni pričakujemo določene prednosti.

Industrija apna Kresnice namerava v prihodnjem obdobju usmeriti svojo proizvodnjo skladno s povečanim povpraševanjem gradbeništva, železarstva, kemične in kmetijske dejavnosti: izgrad-

dnja ljubljanskega obvoznega omrežja bo močno povečala potrebo po kamenih agregatih in apnu za stabilizacijo tal. Železarne načrtujejo povečane potrebe po metalurškem apnu od sedanjih 67.000 ton na preko 110.000 ton letno. Ravno tako kemična in kmetijska proizvodnja programira večje količine surovin teh obratov. Vse te prognoze narekujejo povečano

zmogljivost kamnoloma Ušenišče od sedanjih 150.000 kub. m na cca. 600.000 kub. m letno.

Vse to povečanje obsega proizvodnje se bo vrednotno izražalo zlasti s celotnim dohodkom, družbenim proizvodom, bruto akumulacijami in številom zaposlenih. To naj ponazorijo sledeči podatki:

Obseg proizvodnje merjen z vrednostjo celotnega dohodka		(vrednost v 000 din)							
OZD	1977		1978		1979		1980		
	vrednost	indeks	vrednost	indeks	vrednost	indeks	vrednost	indeks	
Slov. ceste	1.821.110	100	1.234.970	104	1.286.830	109	1.337.290	113	
IA Kresnice	75.000	100	78.750	105	79.170	130	121.300	162	
Skupaj	1.257.110	100	1.313.720	105	1.384.000	110	1.458.590	116	

Vrednost družbenega proizvoda (dohodek in amortizacija)		(vrednost v 000 din)							
OZD	1977		1978		1979		1980		
	vrednost	indeks	vrednost	indeks	vrednost	indeks	vrednost	indeks	
Slov. ceste	414.840	100	435.350	105	456.910	110	479.900	116	
IA Kresnice	34.750	100	37.060	107	45.629	131	55.100	159	
Skupaj	449.590	100	472.410	105	502.539	112	535.000	119	

Vrednost bruto akumulacije (ostanek dohodka in amortizacija)		(vrednost v 000 din)							
OZD	1977		1978		1979		1980		
	vrednost	indeks	vrednost	indeks	vrednost	indeks	vrednost	indeks	
Slov. ceste	126.260	100	133.330	106	140.920	112	148.290	117	
IA Kresnice	14.970	100	16.560	111	23.879	160	32.580	218	
Skupaj	141.230	100	149.890	106	164.799	117	180.870	128	

Število zaposlenih (po staležu)		(vrednost v 000 din)							
OZD	1977		1978		1979		1980		
	vrednost	indeks	vrednost	indeks	vrednost	indeks	vrednost	indeks	
Slov. ceste	2.740	100	2.775	101	2.810	103	2.834	103	
IA Kresnice	160	100	160	100	150	94	150	94	
Skupaj	2.900	100	2.935	101	2.960	102	2.984	103	

Iz teh podatkov se načeloma ugotavlja:

— da celotni dohodek, družbeni proizvod in bruto akumulacija pri Industriji apna Kresnice raste iz leta v leto hitreje kot pri Slovenija ceste zlasti zaradi novih naložb v kamnolomu in v obratih proizvodnje apna;

— da modernizacija in racionalizacija tehnološkega procesa pri IA Kresnice v nadaljnjih letih narekuje znižanje števila zaposlenih; in

— da je načrtovani porast bruto akumulacije združenega podjetja veliko močnejši od porasta družbenega proizvoda in celotnega dohodka ter zlasti v primerjavi s številom zaposlenih, kar je vsekakor zelo pozitiven pojav in daje solidno osnovo združevanja dela in sredstev obeh sedanjih delovnih organizacij.

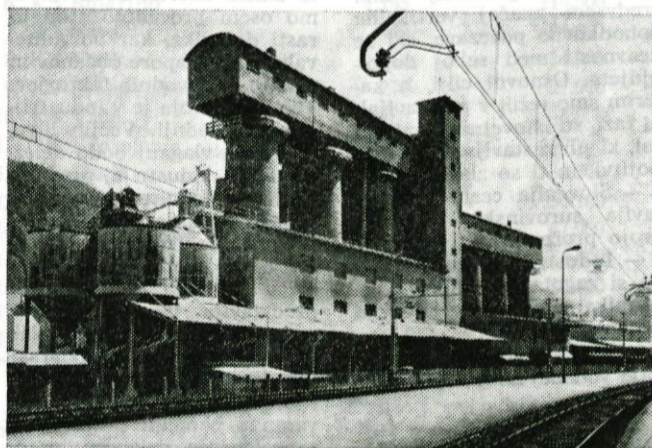
Ko govorimo o ekonomski integrabilnosti delovnih organizacij, mislimo na združljivost različnih proizvodnih dejavnikov, kot so: proizvodni potencial in proizvodni pro-

gram, surovino, material in izdelke ter človeški potencial in drugo.

V ekonomskem elaboratu je podana ocena horizontalne in vertikalne integrabilnosti teh dveh delovnih organizacij.

Združitev dela in sredstev pa bosta omogočili izvedbo zlasti naslednjih nalog:

— skupno vlaganje za razširitev kamnoloma Ušenišče in s tem pocenitev proizvodnje kamnitih agregatov;



4 — INDUSTRIJA APNA KRESNICE. Pogled od železniške postaje Kresnice na celoten obrat peči za žganje apna. Foto: Strnad P.



5 — V soboto, 29. maja 1976, je bila svečana otvoritev mariborskega letališča. SGP »SLOVENIJA CESTE«, TOZD Nizke gradnje je izvajalo vse objekte nizke gradnje kompletno z asfaltiranjem 2500 m dolge vzletne steze. Za Brnikom, Splitom, Zadrom, Pulo je to že peto letališče, ki ga je gradilo to podjetje. Foto: Strnad P.

— SGP »Slovenija ceste« bodo poskušale pridobiti kredit za izgradnjo ceste Ribče — Ušenišče, s tem pa bo mogoče povečati eksploatacijo kamnoloma;

— opremljenost dela s sredstvi v kamnolomu Ušenišče bo omogočilo povečano zmogljivost na preko 700.000 kub. metrov letno;

— sodelovanje s TOZD Mehanični obrati pri investicijah in investicijskem vzdrževanju v Kresnicah bo povečalo obseg proizvodnje in kvaliteto dela;

— TOZD Mehanični obrati bo pomagala razviti kovinsko proizvodnjo v Kresnicah, ko bo zgrajena nova hala;

— sodelovanje pri izgradnji nove peči za žganje apna v Kresnicah bo povečalo obseg in kvaliteto tovrstne proizvodnje. Naštete možnosti predstavljajo le del vseh prednosti, ki jih nudi uspešna združitev dveh delovnih

organizacij. Predvidena združitev v SOZD GAST pa odpira nove možnosti za razvoj in plasman proizvodov in storitev.

Ocena splošne integrabilnosti pa odpira neomejeno možnost tudi na sledečih področjih, kot so zlasti: razvojno-raziskovalnem področju, prodajni in nabavni funkciji, financ. organizacije poslovanja, poslovni informatiki, planiranju in analizi, boljši informiranosti delavcev, izobraževanju kadrov in razvoju samoupravljanja.

Zaradi tega lahko trdimo, da imata obe delovni organizaciji dovolj visoko stopnjo združljivosti, ki opravičujejo njuno združitev v večjo organizacijo združenega dela. Dosedanji poslovni rezultati pa so trdna osnova za uspešen obstoj in razvoj podjetja kot celote, kot tudi vsake TOZD, združene v taki organizaciji združenega dela. **B. B.**

## Kaj menita o integraciji ...

Ing. Zidar Ivan direktor SGP Slovenija ceste in ing. Kramžar Ivo, direktor IA Kresnice.

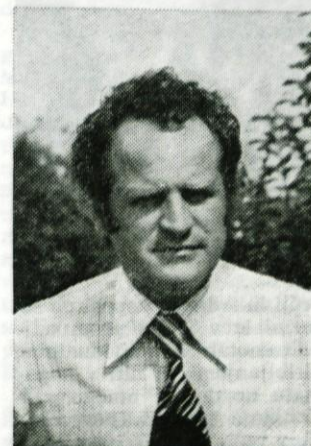
Osnovna ugotovitev, večkrat izražena v različnih poročilih o ustavni preobrazbi združenega dela, je, da je slovensko gospodarstvo na področju združevanja dela in sredstev storilo premalo. Nekaj integracijskih tvorb je sicer nastalo, v nobeni izmed njih pa ni mogoče zaslediti prave odločnosti v uresničevanju družbeno ekonomskih ciljev integracij, kot so ekonomski, tehnični in socialni. Kje bi iskali vzroke za takšno obnašanje in kakšne posledice si lahko dolgoročno obetamo iz odklanjanja povezovalja v širše produkcijske celote, ali zgolj formalnega konstituiranja brez predhodne opredelitve?

Ing. Zidar:

Dosedanji integracijski procesi v slovenskem gradbeništvu potrjujejo vaše ugotovitve. Na žalost je precej resnice an splošnih ugotovitev, da se v naši socialistični samoupravni ureditvi obnaša-

mo preveč grupno lastniško in to v okviru Jugoslavije, predvsem v okviru Slovenije. Taka miselnost je povezana predvsem z odporom do nove organizacije, s strahom

(Nadaljevanje na 4. str.)



Ing. Zidar Ivan Foto: Strnad P.

## Kaj menita o integraciji ...

(Nadaljevanje s 3. str.)

pred spremembami delovnega mesta in izgubo položaja predvsem nekaterih vodilnih in vodstvenih kadrov ter s strahom pred novimi nalogami. Se vedno si nismo na jasnem, da upravljamo z družbenimi sredstvi, za katere je celotna družba zainteresirana, da se upravljajo smotno in ekonomsko najučinkoviteje.

Glede odklanjanja povezovanja v širše produkcijske celote smatram, da bodo sledile dolgoročne nepopravljive posledice. Zavedati se moramo, da brez širših produkcijskih celot katerekoli panoga gospodarstva ne bo mogla slediti zahtevam tržišča in zadovoljiti vedno bolj zahtevnega domačega trga kot tudi še bolj zahtevnega tujega trga.

Na drugi strani pa smatram, da je še bolj pereč problem kot trenutno odklanjanje povezovanja v širše produkcijske celote, problem zgolj formalnega konstituiranja odnosno povezovanja brez predhodne opredelitve ciljev. Vedeti moramo, da tako formalno konstituiranje integracijskih tvorb ne more zadostiti osnovnim družbeno ekonomskim izhodiščem združevanja, nadalje ne more zagotoviti tehnične in organizacijske prednosti integracije in ne more reševati socioloških in psiholoških problemov integracije. Ker pa vsega tega ne more zagotoviti, je jasno, da so take navidezne integracije bolj škodljive za posamezne delavne organizacije in za družbo kot celoto.

**Ing. Kramžar:**

Vzroki za pičel napredek pri združevanju slovenskega gospodarstva so različni. Najbolj trdovratni in zakrnjeni pa so v nas samih. Vse preveč smo usmerjeni nazaj in smo ponosni na naše nekdanje uspehe, ki smo jih dosegli v majhnih enotah in s skrajno individualnim delom.



**Ing. Kramžar Ivo**  
Foto: Strnad P.

Večji in trdnější uspehi pa so možni le v širših produkcijskih enotah. Z individualnim »dribljanjem« se niti v nogometu ne doseže mnogo. Odklanjanje pravega povezovanja v večje produkcijske celote utegne negativno vplivati na tehnični, ekonomski in socialni napredek našega gospodarstva.

Končni rezultat pa bi bil zaostajanje nas tako v primerjavi z bolj razvitimi kot v primerjavi z manj razvitimi sosedi.

Formalno konstituiranje ali formalno združevanje je škodljivo, pomeni pa, da se je pri aktivnih družbeno političnih silah izgubila aktivnost in da je izginila prava volja za delo in napredek. Vegetiranje je škodljivo. To ne pomeni, da je treba popolnoma odpraviti male enote, le dovolj razvite manjše enote in tudi večje enote se bodo povezovale, na novo pa bodo nastajale nove enote, ki se bodo razvijale, če bodo seveda družbeno upravičene in če bodo imele dovolj življenjske sile.

**Kakšen bi po vašem mnenju morali biti koncept združevanja dela in sredstev v gradbeništvu. Kje vidite možnosti povezovanja v horizontalni in kakšne so možnosti povezovanja gradbeništvu v vertikalni?**

**Inž. Zidar:**

Koncept združevanja dela in sredstev v gradbeništvu ne more biti drugačen kot za vse ostale gospodarske panoge.

Vsebovati mora predvsem:

### 1. Družbeno ekonomska izhodišča združevanja

Poglavitna zahteva sodobnega človeka je gotovo njegova ekonomska in socialna varnost, ki jo lahko zagotovi samo zanesljiva in trajna zaposlitev, kar se odraža v poslovni politiki vsake gospodarske tvorbe. Ko se dve ali več delovnih organizacij združijo, morajo ustvariti takšna razmerja, da zagotovijo integrirani tvorbi večji učinek, kot bi bil seštevek učinkov posameznih združenih članov.

### 2. Tehnične in organizacijske prednosti integracije

Tu mislim predvsem: boljše delitev dela, specializacija, boljše izkoriščanje kapacitet in znižanje stroškov, nadalje racionalnejše kombiniranje elementov poslovnega procesa, možnost koordiniranega razvoja, usklajena poslovna politika, večja finančna zmogljivost, možnost enotnega in sodobnega sistema poslovnih informacij in enotna organizacija pridobivanja in izobraževanja kadrov.

### 3. Sociološke in psihološke prednosti integracije

Zaposleni delavci morajo imeti garancijo za večjo socialno varnost, za sigurno zaposlitev in v združenih organizacijah pri razvijanju družbenega standarda in rekreacije dobiti zagotovilo o dvigu svojega osebnega standarda in rekreativne sposobnosti.

Prednosti je še precej, omenil sem le najbistvenejše.

Ko govorimo o horizontalni integraciji mislimo predvsem na povezovanje z vidika funkcionalne enakosti. Mi vsi vemo, da je celotna gospodarska panoga — gradbeništvu tako razdrobljena, da postaja resen problem povezovanje večjih del doma, predvsem pa v tujini. Doma rešujemo ta problem tako, da se celotni

objekt podeli na več sicer zaključenih enot, pač primernih za zmogljivost določene poslovne enote oziroma delovne organizacije. Na dlani je, da je taka gradnja dražja. Znatno težji je slučaj na tujih tržiščih, kjer se oddajajo veliki kompletni objekti in jasno je, da bo naše gradbeništvu sposobno prevzemati take objekte, v kolikor se bo funkcionalno povezovalo. Glede vertikalnega povezovanja v gradbeništvu, kar pomeni dopolnjevanje proizvodnih dejavnikov, pa bide v naši samoupravni socialistični ureditvi plat zvona. Le z dopolnjevanjem proizvodnih dejavnikov bomo v stanju ob kvalitetnejšem delu delati ceneje in ekonomičneje. Tudi in predvsem v gradbeništvu je postalo to gospodarska nuja, saj nismo v stanju brez določenih pretresov napraviti objekt od začetka do finalizacije, ali še huje, brez zagotovljene surovinske baze ni moč graditi in moč razvijati tehnologije in ni moč poceniti naše delo.

**Ing. Kramžar:**

Gradbeništvu Slovenije še ni izkoristilo vseh možnosti za horizontalno povezovanje. Morda so nekateri napravili nekaj več pri vertikalnem povezovanju.

Nujnost in koristnost vertikalnega povezovanja je mnogo prej vidna kot pa nujnost in koristnost horizontalnega povezovanja. Vendar horizontalno povezovanje nudi mnogo skritih prednosti, hkrati pa tudi precej subjektivnih težav. Slednje se dajo premagati, če je le dovolj volje in moči.

**Kaj si obetate od pripojitve delovne organizacije IAK kot TOZD v delovno organizacijo SGP »Slovenija ceste«. H katerim osnovnim ciljem smo težili v pripravljani fazi in katere so prioritete naloge, ki jih zastavljamo ob pripojitvi.**

**Ing. Zidar:**

Od združitve delovnih organizacij »Industrija apna Kresnice« in »Slovenija ceste« odnosno od pripojitve IAK kot TOZD v SGP »Slovenija ceste«, kot ste vi to imenovali, si obetam vse tisto, kar sem omenil pri prejšnjem vprašanju glede vertikalne povezave. Združitev teh dveh delovnih organizacij ima predvsem značaj vertikalne dohodkovne povezave, saj se dejavnosti med seboj dopolnjujeta. Osnovni cilji, h katerim smo težili v pripravljani fazi, so istovetnimi nalogami, ki jih zastavljamo ob pripojitvi, in ti so zlasti:

— Slovenija ceste si zagotavlja surovinsko bazo za svojo proizvodnjo,

— Industrija apna Kresnice si zagotavlja velikega porabnika oziroma trg za svojo proizvodnjo,

— Skupna vlaganja omogočajo vodenej enotne poslovne politike,

— Nove investicije v IAK omogočajo povečanje eksploatacije v kamnolomu, izboljšanje kvalitete kamnitih agregatov in kvalitetnejšo proizvodnjo apna,

— Strokovnotehnično sodelovanje na področju kovinske dejavnosti omogoča boljše kvaliteto, intenzifikacijo in sodobnejše ter racionalnejše razvojno-raziskovalno delo, prodajno in nabavno funkcijo, finačno funkcijo, organizacijo poslovanja, kadrovske politiko, usmerjeno politiko izobraževanja in razvijanja samoupravljanja.

**Ing. Kramžar:**

Mnogo je prednosti, ki si jih obetamo od pripojitve OZD IAK kot TOZD v OZD SGP Slovenija ceste. Napravili smo zanimivo bilanco razlogov za in proti pripojitvi. Našteli smo blizu štiri-deset razlogov za in le nekaj več kot deset proti pripojitvi. Seveda je to kvantitativno ocenjevanje, ker smo ugotavljali le količino razlogov za in proti. Kvalitetni pretres pa še mnogo bolj prepričevalno priča za pripojitev.

Osnovni cilj integracije je skupni razvoj surovinske baze in večja socialna varnost vseh zaposlenih ob trajnem in nenehnem družbeno ekonomskem razvoju celotne organizacije združenega dela ter njenih temeljnih organizacij združenega dela.

Prioritetne naloge so splošne in posebne. Posebne prioritete naloge so zelo raznovrstne in se nekoliko razlikujejo od tistih na nivoju OZD. Med splošnimi prioritetskimi nalogami dajem prdnost:

— čim hitrejšemu in čim bolj uspešnemu vključevanju TOZD IAK v OZD SGP Slovenija ceste,

— razvijanju racionalnega gospodarjenja stabilizacijskega obnašanja in inovacijske dejavnosti,

— pripravi in pričetku najbolj perspektivnih vlaganj in

— nadaljnjem napredku idejno političnih razmer tako v TOZD IAK kot v ostalih

TOZD-ih OZD SGP Slovenija ceste.

**Kakšne spremembe, novosti in morebitne težave prinaša v samoupravno organiziranje in politično življenje vaše TOZD ta pripojitev?**

**Ing. Zidar:**

Ze pri samih razgovorih in pri delu na pripravi elaboratov smo se lahko prepričali, da so delavci v obeh delovnih organizacijah zelo resno in zrelo sodelovali. Smatram, da sta oba kolektiva samoupravno zelo zreli in da se delavci v obeh delovnih organizacijah zavedajo ekonomske nuje za tak korak. Iz pripravljenih elaboratov za integracijo IAK in SC, kot tudi z ozirom na dejstva, ki sem jih tukaj omenil, smatram, da do nekkih težav na področju samoupravnega mehanizma in političnega življenja ne more priti ter sem zato prepričan, da bo referendum uspešen, kar je pokazalo enotno mnenje političnega aktiva obeh delovnih organizacij.

**Ing. Kramžar:**

Spremembe in novosti bodo številne. Prav gotovo je naša temeljna dolžnost, da po pripojitvi samoupravno in politično življenje ohranimo in ga poživimo z novimi oblikami dela in povezovanja. Tudi do težav bo prišlo, ne bi pa bilo preveč lepo, da bi jih prognozirali, saj smo jih v pripravljani fazi odstranili. Novo nastale težave bomo skupno in z optimizmom morali reševati sproti.

Najtežje bo prav gotovo z nekorisnimi, morda je med njimi tudi kakšna škodljiva, starimi navadami, kajti stara navada je železna srajca.

Samoupravno pa je, da se bo moral kolektiv TOZD IAK bolj vživljati v celotni kolektiv kot pa obratno.

## Razgovor s predsednikom skupščine občine Litija

**Katere so najpomembnejše naloge, ki ste jih v okviru srednjeročnega razvojnega programa naložili gospodarstvu v občini?**

Srednjeročni razvojni program naše občine obsega zelo smeje načrte. Predvidevamo osem procentno stopnjo rasti dohodka, kar bo zahtevalo velike napore občanov in ostalih proizvodnih faktorjev. Težišče razvoja je v industrijski proizvodnji. Večjih investicijskih vlaganj bodo deležne: lesna industrija, predilnica, industrija gradbenega materiala. Srednjeročni razvojni program je usmerjen v povečanje proizvodnih zmogljivosti v kovinski industriji, ki predstavlja v gospodarstvu naše občine novost, vendar pa veliko nujo. Gospodarski razvoj naše občine v naslednjih letih je namreč tesno povezan s perečim problemom zaposlovanja delavcev, predvsem moških, ki bi ga uvažanje kovinske industrije v proizvodni program močno, ali pa v celoti zajezilo. Zaposlo-

vanje želimo povečati namreč za 3,5 odstotkov, načrtovani razvoj pa ponuja večje možnosti za zaposlovanje srednje, višje in visoko strokovnih delavcev v domačem kraju.



**Jože Drnovšek, predsednik SO Litija. Foto: Zofka**

Za gradbeništvu in industrijo gradbenega materiala je načrtovana stopnja rasti 6 do

(Nadaljevanje na 5. str.)

## Razgovor s predsednikom skupščine občine Litija

(Nadaljevanje s 4. str.)

7 odstotkov poslednji integracijski procesi zagotavljajo realnost teh načrtov.

V naši občini je 20 odstotkov kmetijskega prebivalstva, zato je srednjeročni razvojni program usmerjen v pospeševanje kmetijstva in nadaljnje razvijanje kooperantskih odnosov.

Vsekakor pa so v razvojnem programu deležne skrbni in pozornosti obrtne dejavnosti ter vse ostale oblike združevanja dela.

**Kakšne so možnosti gospodarstva v vaši občini pri združevanju dela in sredstev v širše reprodukcijske celote in kakšen odziv slovenskega gospodarstva v obdobju srednjeročnega razvoja občine pričakujete?**

Ključ razvoja našega gospodarstva je ravno v povezovanju v širše reprodukcijske celote. Nemogoče se je pojavljati v širem gospodarskem prostoru brez povezav z reprodukcijskimi celotami zasnovanimi bodisi vertikalno, bodisi horizontalno.

Vse gospodarske organizacije v občini imajo možnosti, povezovati se. Take povezave so pred nedavnim že nastale: npr. Mesarija in prekajevalnica Litija ter Gostinsko hotelško turistično podjetje iz Ljubljane, v nastajanju je pripojitev Industrije apna Kresnice k Slovenija cestam iz Ljubljane ter nekaj drugih primerov, kjer so prvi pogoji že opravljeni.

Naloge srednjeročnega razvojnega programa bomo uresničili le, če se bomo resnično organizirali in vsebinsko dovolj pretehtano povezovali v slovenskem gospodarskem prostoru, s čimer si bomo zagotovili večjo socialno varnost, večje osebni in družbeni standard in večje možnosti za zaposlovanje.

Zaključim torej lahko, da se slovensko gospodarsko odziva, saj so možnosti v občini resnično pestre.

**Delovna organizacija SGP Slovenija ceste iz Ljubljane se v letošnjem letu pojavlja v vaši občini kot povezovalka trajnih poslovnih in samoupravnih odnosov. Kaj si od teh povezav obetate in kako jih ocenjujete?**

Vse te pobude, ki imajo cilj združevati delo in sredstva z delavci in gospodarstvom naše občine so hvale vredne, ker z njihovo pomočjo dosega združeno delo večje rezultate in boljšo kvaliteto. Povezave za Industrijo apna Kresnice pomenijo garancijo za uspešen nadaljnji razvoj... Pričakujemo, da se bo razvijala skladno s sprejetimi programi razvoja in skladno s programi razvoja delovne organizacije, v katero se vključuje kot TOZD. Pripojitev je plod temeljitega študija in zavestnega preudarka delavcev v obeh delovnih organizacijah. Ob tej integraciji nimamo slabega priokusa ter pričakujemo lepe rezultate.

Do nedavna so tekli pogovori o možnostih združevanja dela in sredstev tudi med Komunalnim podjetjem Litija in Slovenija cestami iz Ljubljane. Ali gre pri Komunalnem podjetju za iskanje vsebinsko najustreznejše rešitve, ki bo kolektivno in občini dolgoročno ustrezala ali pa gre za odpor profizični integraciji in drugim oblikam samoupravnega povezovanja?

Pred nedavnim smo z delavci komunalnega podjetja v

Litiji vodili dokaj načelne in precizne pogovore o vključevanju v širši gospodarski prostor. Pobude občinske skupščine in delovne organizacije Slovenija ceste iz Ljubljane niso naletele na gluha ušesa.

Plod teh pogovorov je sprejeta obveza Komunalnega podjetja, da se bo vključila v eno izmed proizvodnih celot, kolektivno pa prepuščamo svobodno izbiri, ki bo temeljila na ekonomskih pokazovalcih. Njihovo odločitev pričakujemo kmalu.

Tovariš predsednik, hvala za odgovore!

Razgovor je vodila  
Jelen Elica

## Vpisovanje posojila za ceste

(Nadaljevanje s 1. str.)

ljal le majhen del celotno vloženih sredstev na našem območju. Pri tem se moramo zavedati, da bodo sredstva, ki bi presegla plan vpisanega posojila v občini Litija, uporabljena za modernizacijo občinskih cest na našem območju.

**Kako in kje bomo vpisovali posojila?**

1. Občani, ki združujejo delo, torej zaposleni, bomo vpisovali posojilo v organizacijah združenega dela, temeljnih organizacijah združenega dela in delovnih skupnostih na vpisnih mestih, ki jih je predvidel občinski štab za izvedbo posojila. V OZD, TOZD in delovnih skupnostih so že imenovali komisije za vpis posojila. Te komisije bodo skrbele za vpis v posameznih vpisnih mestih.

Vpisovanje bo trajalo do 15. oktobra 1976. Vpisana posojila se lahko vplačuje enkratno ali v največ 25 obrokih. Vpisano posojilo se ob-

restuje z 10% obrestno mero. Za vpisano posojilo dobi vsak občan obveznice, katere lahko vnovči v določenem obdobju. Prve obveznice bodo vnovčili s 1. julijem 1979. leta. Vse komisije v delovnih organizacijah razpolagajo z ustreznimi navodili in vsak občan lahko dobi natančno pojasnilo glede vpisa.

2. Občani, ki samostojno opravljajo gospodarsko in negospodarsko dejavnost obrtniki, kmetje, upokojenci in drugi občani, bodo vpisovali posojilo v krajevnih skupnostih, poštah in krajevnih uradih.

Pogoji za vpis pa so enaki kot za vpisnike v delovnih organizacijah.

Občinski štab za izvedbo posojila je že izdelal plan vpisa, tako da delovne organizacije, kakor tudi za krajevne skupnosti. Osnova za plan v delovnih organizacijah je 50% neto OD v mesecu marcu 1976. V krajevnih skupnostih pa naj bi se vpisalo vsaj 100 din na volilca.

**Plan sredstev, ki naj bi jih vpisali v krajevnih skupnostih je naslednji:**

Krajevna skupnost	Število volilcev	Skupaj din po 100 din na volilca
1. KS Dole	650	65.000
2. KS Gabrovka	966	96.600
3. KS Jevnica	487	48.700
4. KS Litija — desni breg	1.371	137.100
5. KS Litija — levi breg	1.974	197.400
6. KS Šmartno	1.145	114.500
7. KS Sava	444	44.400
8. KS Velika štanga	149	14.900
9. KS Štangarske Poljane	279	27.900
10. KS Vače	486	48.600
11. KS Kresnice	499	49.900
12. KS Hotič	323	32.300
13. KS Polšnik	561	56.100
14. KS Kostrevnica	479	47.900
15. KS Jablaniš. dol.	645	64.500
16. KS Vintarjevec	374	37.400
17. KS Primskovo	468	46.800
18. KS Ribče	134	13.400

Štiri krajevne skupnosti, ki bodo dosegle najvišji vpisani znesek na volilce, bodo nagrajene z denarnimi nagradami.

Občinski štab si bo s pomočjo družbenopolitičnih or-

ganizacij prizadeval za čim boljše rezultata vpisa, seveda pa bodo rezultati odvisni od slehernega občana, zato pozivamo k čim boljši udeležbi.

Občinski štab za izvedbo posojila

## Prestop prekajevalnice in mesarije Litija k GTH Ljubljana

Mesarija in prekajevalnica Litija je sedmi član združenega gostinsko-hotelsko-turističnega podjetja Ljubljana, ki ima svoj sedež v Ljubljani, Streliška 12 (GTH).

V GTH so združene s pristopom mesarije z dne 24. 5. 1976 naslednje organizacije združenega dela:

— Gostinsko podjetje »Bežigrad«	83 zaposlenih
— Gostinsko podjetje »Daj-dam«	147 zaposlenih
— Gostinsko podjetje »Lev«	190 zaposlenih
— Gostinsko podjetje »Ljubljana«	324 zaposlenih
— Gostinsko podjetje »Sestica«	186 zaposlenih
— Gostinsko podjetje »Turist«	235 zaposlenih
— Mesarija in prekajevalnica »Litija«	31 zaposlenih
<b>Skupaj</b>	<b>1.197 zaposlenih</b>



Podpis samoupravnega sporazuma med mesarijo in GTH.  
Foto: Zofka

V okviru gostinskih podjetij deluje 9 TOZD in 40 poslovnih enot v Ljubljani, Grosupljem in Bohinju.

Pristop Mesarije k GHT ni bil izveden zaradi kakršnihkoli težav, finančnih ali organizacijskih, pač pa le iz želje, da se hitreje realizira program mesarije in da se zagotovi prodaja vseh izdelkov. V tem času, ko obe kmetijski zadrugi vlagata vse napore za dvig storilnosti na kmetijah, predvsem pa preusmeritvi kmetij v proizvodnjo živine in mleka, je nujno, da si je tudi mesarija poiskala končnega porabnika za meso in mesne izdelke. S tem je tudi za mesarijo napočil čas, da bo lahko ob finančni soudeležbi GTH pristopila k dograditvi prostorov in razširitvi svojega poslovanja.

**V samoupravnem sporazumu GHT pa med drugimi določil preberemo:**

— sodelovanje in povezovanje s pridelovalci osnovnih artiklov, ki jih posredujejo temeljne organizacije in delovne organizacije našim potrošnikom, zaradi skupnih programov in načinov in združevanja sredstev v skupna vlaganja;

— usklajevanje finančno-kreditne politike in združevanje sredstev za financiranje rekonstrukcij in investicij za podpisnice sporazuma.

Sprejet je bil program mesarije, ki predvideva vlaganje v osnovna sredstva: zgradbe in strojno opremo v vrednosti 1,6 milijarde SD. Načrti so že v izdelavi in bodo končani v nekaj mesecih.

Skupni program predvideva, da bo mesarija pripravljala parcijsko dobavo mesa in mesnih izdelkov, za kar

naj bi se mesarija specializirala. Tak način dobave, neposredno od mesarije do gostinskih obratov, kar bo zaradi bližine potrošnikov možno tudi vsak dan, bo vplival na manjše stroške priprave prehrane, tu je pa tudi skupen interes vlaganja sredstev v dograditev prostorov za predelavo mesa, za pripravo mesa in hladilnice v mesariji Litija. Odpadel bi sedanji sistem nabave mesa v gostinskih objektih za daljši čas (več tedensko zalogo), ker bi bila v mesariji Litija stalna zaloga mesa in redna dobava po potrebah potrošnikov. Razumljivo je, da bo možno do tega načina dobave priti le postopoma, vendar cilj je jasen, prikazan pa je tudi obojestranski interes.

Izražena je bila skupna želja še o nadaljnji povezavi s Kmetijsko zadrugo Litija in Kmetijsko zadrugo Gabrovka, ki bi lahko prevzeli dobavo ostalih kmetijskih proizvodov.

Ob podpisu samoupravnega sporazuma, ka sta ga za Mesarijo in prekajevalnico Litija podpisala direktor Gradšek Andrej in predsednik zbora tov. Zaman Janez, so navzoči predstavniki vseh združenih podjetij in občine ugotovili vsestranski interes mesarije in GHT, ne nazadnje pa tudi naših proizvajalcev — kmetov, ki bodo tako tudi v manj ugodnih časih, ki si sledijo, lahko svoje proizvode preko KZ prodajali.

Želimo, da bi čimprej prišlo do realizacije zastavljene programa ob nadaljnji povezavi s KZ in Gostinskim podjetjem Litija.

Lado Cerar

## S samoprispevkom do nove šole v Litiji

V neposredni bližini montažne naselja stanovanjske soseske ob Ulici 25. maja poteka zelo intenzivno gradnja nove osnovne šole v Litiji.

Ko se občani ob nedeljah, praznikih in tudi čez teden sprehajajo mimo tega velikega gradbišča, so ponosni na objekt, ki je rezultat in plod volje in želje, da bi bilo naše mesto čimlepše, da bi imelo veliko lepih objektov in da bi le-ti izboljšali pogoje dela in življenja.

Med občani pa so tudi taki, ki jim ta objekt ni najbolj všeč, a bodo tudi ti, ko bo gotov in ko bo urejena njegova okolica ter izročen svojemu namenu, gotovo spremenili svoje mišljenje.

Občani, ali se še spominjate, kdaj smo prvič spregovorili besedo o gradnji nove šole na Graški Dobravi. Bilo je to leta 1968, ko smo se pripravljali na referendum o uvedbi samoprispevka za gradnjo in obnovo šolskih objektov na območju občine Litija.

Uspešno izveden referendum o uvedbi občinskega samoprispevka za gradnjo in obnovo šolskih objektov je potekal od 1. 7. 1969 do 31. 6. 1975.

V letu 1974, ko smo pregledovali realizacijo programa I. referenduma, smo ugotovili, da je le-ta realiziran, da pa je še vrsta odprtih vprašanj na področju vzgojno-izobraževalnih, vzgojno-varstvenih in telesno kulturnih objektov. Zato smo se občani na referendumu o podaljšanju samoprispevka dne 17. 11. 1974 odločili za ponovni samoprispevek od 1. 7. 1975 (ko se je izteklo I. samoprispevek) do 31. 6. 1980.

Že v programu I. samoprispevka je bilo zapisano, da se prične ob izteku samoprispevka 1969—1975 z gradnjo osnovne šole na Graški Dobravi. Lahko ugotovimo, da se je, kot je bilo zapisano, z gradnjo pričelo, pomanjkanje sredstev pa je bilo vzrok, da se je gradnja ustavila. V programu II. samoprispevka za obdobje 1975—80 pa je poleg vrste drugih objektov zapisana tudi gradnja in zaključek šole na Graški Dobravi.

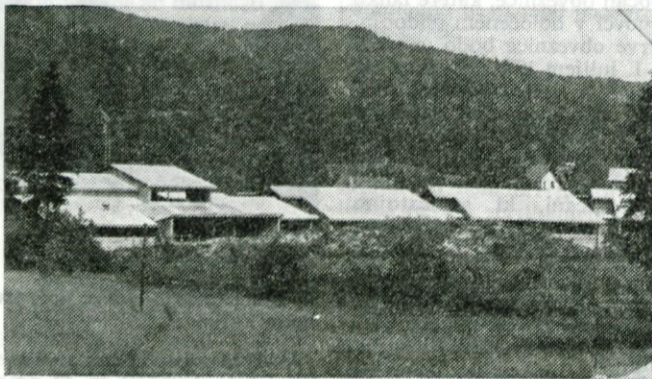
V mesecu maju 1975 je bila na podlagi zbranih ponudb o oddaji del sklenjena pogodba o oddaji del najugodnejšemu ponudniku — GOP Komunala Litija, v kateri je zapisano, da mora biti gradnja osnovne šole brez telovadnice (ki se s to pogodbo ni oddala) zaključena do 1. 9. 1976, to je do pričetka šolskega leta 1976/77.

Čas zelo hitro teče, človek bi mislil, da prehitro, da je še veliko dela, da bi bila šola izročena svojemu namenu 1. septembra 1976. Toda tako misli tisti, ki gradnje ne spremlja intenzivno in ne ve, da je ob gradnji tako velikega objekta tudi veliko težav, kot so finančne, organizacijske in tudi zahtevnost projekta, težje gradnje na neizsušenem zemljišču (dokler ne bo kanalizacije in drenaže).

V prvih dneh meseca junija 1976, ko sestavljam ta članek, bi vas rad seznanil, da

so v zaključni fazi grobi in fini ometi, končana so groba dela na elektro, vodovodni in toplotni instalaciji, zaključena so dela na stropih celega objekta, v teku so soboslikarska dela, montaža ventilacijskih naprav, polaganje tlakov ter montaža oken in druga manjša dela.

Veliko je že narejenega, kljub temu pa je še precej dela, manj v samem objektu, a več na komunalnih napravah, izsuševanju zemljišča in ureditvi igrišč ter dovoznih poti. Izvajalec del zagotavlja, da bodo dela na objektu osnovna šola na Graški Dobravi zaključena do 1. 9. 76, kot izhaja iz pogodbe o oddaji del. Priznati mu moramo, da živi z gradnjo tega objekta in da mu je v ponos ker je izvajalec prav on, zato smo lahko še toliko bolj prepričani, da bo izvajalec vložil



Sola na Dobravi bo kmalu sprejela učence in učitelje.  
Foto: Zofka

vse napore, da objekt zaključimo do roka in s tem dokaže, da je poleg kvalitete del potrebno spoštovati tudi roke. Dobavitelja opreme v tem času že dostavljata naročeno opremo za kuhinjo in učilnice, da ne bi s kasnejšo dostavo bili v zadregi glede montaže opreme (ta se začne najkasneje 5. avgusta) in s tem zaključka gradnje objekta.

### OBJEKT OSNOVNE SOLE OBSEGA:

- 16 učilnic, od tega 4 za nižje stopnje, ostalih 12 za kabinetni pouk,
- 2 učilnici za podaljšano bivanje učencev,
- 1 manjšo telovadnico (120 m<sup>2</sup>),
- 1 kuhinja,

- 1 večnamenski prostor — jedilnica,
- knjižnica, skupna predavalnica (amfiteater),
- upravni prostori in zbornica,
- govorilnica, kotlovnica,
- sanitarije, garderobe in ostali vzporedni prostori.

Prostori, razdeljeni v 4 raste, skupaj obsegajo površino 2910 m<sup>2</sup>. Ze sama velikost nam lahko pove, da objekt ni samo velik, temveč je tudi drag.

Vrednost objekta brez telovadnice, katere gradnja se še ni pričela, bo znašala z minimalno zunanjo ureditvijo ca. 20.000.000 din. To je investicija, ki je na področju gospodarstva gotovo največja v vsem času po drugi svetovni vojni na območju naše občine.

Precejšnja vrednost so stroški komunalnih naprav (vo-

dovoda, kanalizacije, plinske postaje, elektro priključka, ureditev vodnega zajetja potoka, dovoznih poti; brez ceste).

Izgradnja in oprema ter predaja nove šole na Graški Dobravi svojemu namenu nam je lep dokaz, kako le s skupnimi močmi, torej s samoprispevkom, ki je še opleniten s sredstvi TOZD, lahko dosegamo zaželene cilje, ki bi jih drugače ne mogli doseči.

Pred nami so vsi izgledi, da bomo jeseni odprli nova šolska vrata v lepi in sodobni šoli, ki bo zagotovila vse pogoje za kvaliteten pouk naših otrok.

Karlo Lemut

## Grad Bogenšperk — danes

Dolga leta je grad Bogenšperk sameval in nihče ni skrbel za obnovo tega pravzaprav edinega pomembnejšega kulturno-zgodovinskega objekta v občini Litija. Skupščina občine Litija in občani so se ves čas zavedali, da je nekaj potrebno storiti, a sredstev za organiziran pristop k obnovi gradu ni bilo. Nekaj časa smo mislili, da bodo Investicijski biroji Trbovlje spremenili grad v hotelsko-turistični objekt. Potem se je izkazalo, da tudi s tem ne bo nič. Skupščina občine je v letu 1971 imenovala odbor za obnovo gradu Bogenšperk, z nalogo, da grad

reši propadanja in skrbi za njegovo obnovo.

Odbor se je dela lotil organizirano in pripravil novo zamisel funkcije gradu Bogenšperk. Ta naj bi bila v muzejsko-turističnem in rekreacijskem pomenu tega objekta. V petih letih je bilo storjenega že mnogo, če pri tem upoštevamo, da za obnovo ni bilo nikoli namenjeno mnogo denarja. Kratek pregled je naslednji:

1. Grad Bogenšperk je dobil povezavo s svojo okolico. Do gradu pelje lepa asfaltirana cesta. Napeljali smo tudi telefon.

2. V okolici gradu je narejena lepa trim steza, ki po-

Delovna organizacija LESNA INDUSTRIJA LITJA je v svojem dosedanjem razvoju prerasla obrtniško, mizarsko in žagarsko proizvodnjo in se razvila v srednje veliko lesno-industrijsko podjetje.

Delovno organizacijo sestavljajo štiri temeljne organizacije združenega dela in delovna skupnost skupnih služb.

TOZD furnirska proizvodnja šteje trenutno 87 delavcev in do preselitve na področje Zagorice ne predvideva bistvenega povečanja delavcev.

## Lesna industrija in možnosti zaposlitve

TOZD žagarska proizvodnja — obrat stoji v Zagorici, proizvaja žagan les iglavcev in listavcev, v decimirnici, ki obratuje v sklopu iste TOZD, pa razrezujejo ta les po željenih dimenzijah za naročnike, ki te elemente predelujejo v finalne proizvode. Število zaposlenih v TOZD žagarska proizvodnja je odvisno od trenutnega stanja prodaje žaganega lesa na tržišču. Trenutno je zaposlenih okrog 100 delavcev, od tega slaba polovica delavcev iz BIH. V srednjeročnem razvoju predvidevamo, da se bo do modernizacije proizvodnega procesa lahko zaposlilo še okrog 20 delavcev.

TOZD mizarska proizvodnja je z otvoritvijo nove proizvodne hale masivnega ploskovnega pohištva v Zagorici odprla celo vrsto delovnih mest od lesarskih tehnikov, mizarjev, do nekvalificiranih delavcev. Ker odziv kvalificiranih delavcev na raz-

pisane ni bil takšen, kot smo pričakovali, smo za nekvalificirane novo sprejete delavce organizirali tečaj priučevanja pod okriljem poklicne lesne šole iz Škofje Loke.

Strojna oprema je nabavljena iz Italije, Avstrije in Zahodne Nemčije, proizvodna hala in spremljajoči objekti pa odgovarjajo vsem predpisom, torej so delovni pogoji zelo ugodni. Srednjeročni načrt predvideva, da bo ob organizirani industrijski proizvodnji zaposlenih v dveh izmenah okrog 140 delavcev.

Ob koncu aprila je bilo zaposlenih v proizvodnji ploskovnega pohištva 60 delavcev, torej je še več kot polovico delovnih mest nezasedenih.

TOZD proizvodnja plastike je mlada organizacija in najmanjša po številu zaposlenih delavcev. V tem obratu predelujejo iz surovine granulata na posebnem stroju — ekstrudorju pleksi plošče, iz teh pa različne finalne proizvode kot so: strešni in fasadni elementi, okrasni stropovi, telefonske govornice, industrijske luči in luči širokega programa.

Če nam bodo tržne razmere dopuščale, bomo v tem obratu zaposlili več strojnih tehnikov, oblikovalcev plastike in nekvalificiranih delavcev, saj zmogljivosti še niso izkoriščene do kraja.

Možnosti za zaposlitev je dovolj, zato pričakujemo v prihodnosti več zanimanja za zaposlovanje, predvsem od delavcev s področja občine Litija.

T. S.

meni začetek rekreacijskega kompleksa ob gradu.

3. Ob že prej napeljani elektriki do gradu smo sedaj napeljali še vodovod z dobro pitno vodo (tista iz grajskega vodnjaka ni bila uporabna).

4. V prtiličnih prostorih gradu že deluje gostinstvo. Zaenkrat je to le bife, so pa vse možnosti za nadaljnji razvoj gostinstva. Urejene so tudi sanitarije.

5. V prvem nadstropju, ki naj bi bilo posvečeno nekdanjemu lastniku gradu, slavnemu baronu Janezu Vajkardu Valvazorju, zaenkrat še ni mnogo pokazati. Delovno sobo Valvazorja, ki smo jo že obnovili, je potrebno napolniti z inventarjem; končati je potrebno muzej vraževerja na Slovenskem; v pripravah pa je tudi obnova Valvazorjeve tiskarne.

6. V drugem nadstropju že dalj časa deluje muzej NOB občine Litija. Za silo so urejeni galerijski prostori. Letos pa urejamo nekdanjo grajsko knjižnico za nove nameštene. Letos bo urejena tudi nova povezava (lesene stopnice) med nadstropji.

7. V podstrešnem delu je še nekaj prostora, ki ga bomo lahko koristno uporabili. Zaenkrat je tu le atelje slikarja Jožeta Megliča.

Če bomo nadaljevali s takim tempom obnove, predvidevamo, da bo grad obnovljen do leta 1980. Za dosedanje delo gre največja zahvala predsedniku Kulturne skupnosti Litija Marjanu Oblaku in predsedniku Turističnega društva Litija Avgustu Špatu. S konkretnimi problemi obnove se ukvarja tov. Franc Vidic iz Kresnic.

Ob koncu naj povemo še to, da po izjavi Milana Zeleznička — konzervatorja pri Ljubljanskem regionalnem zavodu za spomeniško varstvo, nikjer v Sloveniji ne obstaja taka zagnanost domačinov za kulturni objekt, kot je to v litijski občini. Odbor deluje v celoti na amaterski bazi in za svoje delovanje dobiva podporo od vseh tistih, ki jih je mogoče vključiti v prizadevanje za rešitev objekta, ki ga je njegov nekdanji lastnik moral prodati, da je poravnal nastale stroške v zvezi s tiskanjem knjige Slava Vojvodine Kranjske. Ivan Godec

# Iz krajevnih skupnosti — iz krajevnih skupnosti — iz krajev

## Litija

### SAMOPRISPEVEK V KS LITIJA — DESNI BREG

#### PREDLOG SKLEPA O UVEDBI KRAJEVNEGA SAMOPRISPEVKA

Zbor delegatov Krajevne skupnosti Litija desni breg je na podlagi 2. člena zakona o samoprispevku (Ur. list SRSR, št. 3/73), 10. člena zakona o referendumu (Ur. list SRS št. 29/72) in na osnovi 26., 27. in 28. člena statuta Krajevne skupnosti Litija desni breg sprejel

#### SKLEP

o uvedbi krajevnega samoprispevka za sofinanciranje ureditve (asfaltiranja) občinskih cest I. ktg Šmarske ceste in Sitarjevške ceste na poteku v območju mesta Litija (do krajevnih napisnih tabel).

#### I.

Za območje naselij ob Šmarski cesti in Sitarjevški

cesti v Krajevni skupnosti Litija — desni breg se na podlagi odločitve občanov na referendumu 4. julija 1976 uvede krajevni samoprispevek za sofinanciranje ureditve (asfaltiranja) Šmarske in Sitarjevške ceste na poteku v območju mesta Litija (do krajevnih napisnih tabel).

#### II.

Samoprispevek se uvede za dobo 6 mesecev, od 1. julija 1976 do 31. decembra 1976. Samoprispevek se plačuje v denarju.

#### III.

Krajevni samoprispevek plačujejo:

a) vsi občani, ki prebivajo ob Šmarski cesti in Sitarjevški cesti, vključno stanovanjske hiše:

Princ, Dolžan, Hauptman, Skrbina, Javoršek, Babnik, Gradišek, Kajtna (območje je vrisano na grafični prilogi, ki je sestavni del tega sklepa), vsi občani, ki na tem območju gradijo nove stanovanjske hiše ali imajo gradbeno parcelo, in sicer po naslednji razpredelnici:

1. delavci in samostojni obrtniki	200 din/na mesec
2. upokojenci	100 din/na mesec
3. vsaka hišna številka obstoječih hiš zgrajena pred letom 1969	1000 din enkratni prispevek
4. vsaka hišna številka oz. nova hiša zgrajena po letu 1969 ali v gradnji, nezazidalna stavbna parcela	2000 din enkratni prispevek
5. lastniki oseb. avtomobilov	200 din enkratni prispevek
6. lastniki tovor. avtomobilov	500 din enkratni prispevek
7. lastniki traktorjev	200 din enkratni prispevek

b) listniki kmetijskih zemljišč pa od katastrske osnove po naslednji razpredelnici:

osnova katastrskega dohodka	postavka din
od 1001 do 200 din	150 din/na mesec
od 200 do 800 din	200 din/na mesec
od 800 do 2000 din	300 din/na mesec
od 2000 do 3000 din	400 din/na mesec
od 3000 do 4000 din	500 din/na mesec
od 4000 do 5000 din	600 din/na mesec
od 5000 do 6000 din	700 din/na mesec
od 6000 do 7000 din	800 din/na mesec
nad 7000 din	800 din/na mesec

c) zavezanci plačila krajevnega samoprispevka postanejo tudi občani, ki se bodo v času trajanja uvedbe samoprispevka za stalno preselili na omenjeno območje.

#### IV.

Zneski enkratnega prispevka se lahko plačajo tudi v 3 obrokih, vendar morajo biti v celoti poravnani do 31. oktobra 1976.

#### V.

Samoprispevka ne plačujejo občani v primerih, ki jih določa zakon o samoprispevku, kot tudi tisti, katerih dohodki mesečno ne presegajo 2.500.—din ter kmetijski proizvajalci z manj kot 800.—dinarnji katastrskega dohodka. Vse sporne zadeve in morebitne olajšave v znesku in roku plačila bo na pismeno prošnjo reševal gradbeni odbor.

#### VI.

Nadzor nad zbiranjem sredstev, uporabo sredstev in nad izvajanjem del bo opravljal

9-članski gradbeni odbor, ki ga je izvolil zbor delegatov KS Litija desni breg. Odbor je dolžan, da po poteku plačilnega roka v občinskem glasilu ali na drug krajevno običajen način seznanj občane o višini zbranih sredstev, njihovi porabi in o drugih važnih podatkih, ki se tičejo samoprispevka.

#### VII.

Sredstva krajevnega samoprispevka se zbirajo na žiro računu krajevnih skupnosti Litija desni breg in so namenjene izključno ureditvi (asfaltiranju) Šmarske ceste in Sitarjevške ceste.

#### VIII.

Od občanov, ki ne izpolnjujejo obveznosti iz samoprispevka v določenem roku, se obveznosti prisilno izterjajo

po predpisih, ki veljajo za izterjavo davkov občanov.

#### IX.

Predračunska vrednost ureditve (asfaltiranja) Šmarske ceste in Sitarjevške ceste znaša 2.060.000 din. S samoprispevkom pa bi se zbralo približno 150.000 din. Preostala sredstva do predračunskega zneska bo zbrala Samoupravna komunalna skupnost iz drugih virov. Investitor del bo Samoupravna komunalna skupnost občine Litija.

#### X.

Ta sklep začne veljati naslednji dan po objavi v Uradnem listu SRS, uporablja pa se od 1. julija 1976 dalje.

## Vače

### TOVARISKO SREČANJE NA VAČAH IN SLIVNI

Krajevna skupnost Tabor-Ljubljana je že v letu 1975 ponudila tesnejše sodelovanje s krajevno skupnostjo Vače. Enoletno sodelovanje je tudi sprožilo pobratenje teh dveh KS.

V nedeljo, 30. maja t. l., so se na Vačah zbrali na slavnostni seji delegati KS Tabor-Ljubljana in Vače.

na je v svojem govoru predvsem poudaril, da je nujno, da se mesto in mestni občan zblizuje z občanom podeželja, ker bi se s tem terenom srečal tudi takrat, če bi naše narode doletelo najhujše — vojna ali huda elementarna ne-

sreča. Zato je poudaril, da je prav, da mestni občani (in delovni človek) že sedaj pomagajo podeželju ustvarjati take pogoje, da bi tudi v teh trenutkih bilo življenje znosno. Po svečanih govorih je bila podpisana listina o pobratenu med KS Tabor-Ljubljana in KS Vače.

di pripadniki JLA, znani igralec Janez Eržen in učenci OŠ Vače ter moški pevski zbor Vače. To srečanje krajanov obeh KS je potekalo v veseljem razpoloženju, h kateremu so veliko prispevali kra-

Na tej slavnostni seji je predsednik KS Vače seznanil



Listina o pobratenu KS Vače in KS Tabor je bila podpisana. Foto: Mali F.

KS Tabor-Ljubljana in KS Vače pa sta za ta dan tudi organizirali srečanje krajanov ter krajevnih skupnosti v vasi Slivna.

Pri tem so aktivno sodelovali rezervni vojaški starešine in mladinske enote, ki so krenile iz Moravč pri Domžalah po znanih partizanskih poteh v Slivno.

Na tem srečanju so sodelovali s svojim ansamblom tu-

deleagte sveta KS Tabor-Ljubljana z vsemi značilnostmi te KS in težavami, s katerimi se srečuje ta skupnost. Predsednik KS Tabor-Ljubljana Slivne, ki so svojim gostom iz Ljubljane poleg lepe narave in čudovitega dneva postregli z domačimi specialitetami.

Vsi so si ob slovesu želeli še več takih srečanj.

Franc Mali

### ZLATA POROKA

## Sava

Ana in Janez SUSTAR iz Save pri Litiji, sta 6. junija 1976 praznovala 50-letnico zakonske zveze. Ob tej priliki je bila dne 5. junija 1976 zlata poroka.

Ob tako visokem jubileju se njima s čestitkami pridružuje tudi uredništvo našega glasila.



## Jevnica

### KULTURNI VEČER V JEVNICI

Letošnje leto poteka v znamenju pisatelja Ivana Cankarja. Praznujemo 100-letnico njegovega rojstva. O Cankarju veliko pišejo po časopisju, prav tako pa mu veliko pozornost posvečajo tudi radio, televizija, film in gledališče.

V Jevnici smo 1. junija pripravili kulturni večer, posvečen Cankarjevemu spominu. Sodelovali so operni pevec Ladko Korošec, glasbenik Milan Stante, pisatelj Miško Kranjec, mešani pevski zbor Jevnica in kulturna skupina OO ZSMS Jevnica. Svoj program so uspešno izvedli in zadovoljili gledalce.

Udeležba je bila za naše razmere precej številna in ljudje so s svojim obiskom dokazali, da je pri nas veliko

zanimanje za kulturo. Tako smo zaključili kulturno sezono 1975—76.

Jelka Godec

### SKUPŠČINA OBČINE LITIJA

razpisuje licitacijo za prodajo OSEBNEGA AVTOMOBILA FIAT 850

IZKLICNA CENA 17.000

Licitacija bo 30. junija 1976 ob 8. uri v Gasilskem domu, Ljubljanska cesta 20.

Avto si lahko ogledate dne 24. 6., 26. in 29. 6. 1976 ob 16. do 17. ure v Gasilskem domu, Ljubljanska cesta 20.

Pred začetkom licitacije morajo zainteresirani vplačati 10 odstotni polog od začetne cene.

# Nove usmeritve v telesni kulturi

(Nadaljevanje članka iz majske številke)

Anomalije in slabosti, ki so bile prisotne v telesnokulturnem delovanju v naši republiki, niso bile tuje telesnokulturnem delovanju v naši občini.

Zakaj bi tajili, da smo delali drugače kot drugi in da smo tudi mi večkrat neracionalno trošili sredstva, ki so jih združevali za telesno kulturo vsi naši delovni ljudje. Tudi pri nas se je s telesno kulturo ukvarjala izbrana peščica občanov, ki je predstavljala naš šport zunaj občinskih meja, obenem pa krepko podpirala različne turistične agencije ter prevozniška in gostinska podjetja. Večjih telesnokulturnih uspehov pa, razen redkih izjem, vendarle nismo dosegli, še manj pa rasično opravičili relativno visoka sredstva, ki smo jih za takoimenovani vrhunski šport trošili. Množičnega udejstvovanja v telesni kulturi praktično ni bilo, niti niso bile dane objektivne možnosti, da bi se teoretično vsak občan lahko v kak ali drugačni obliki telesnokulturno vsaj občasno aktiviral.

Osnova novih usmeritev telesne kulture pri nas je v naslednjem:

1. Z zgodnjo, strokovno in stalno selekcijo celotne populacije naših otrok obeh spolov nuditi možnost vsem tistim, ki imajo za to sposobnosti in voljo, da se ukvarjajo z vrhunskim športom.

2. Vsem ostalim pa nuditi stalno organizirano telesnokulturno rekreacijo.

Torej z vrhunskim športom naj se ukvarjajo zares tisti, ki so tega voljni in so za to sposobni, vsem drugim oblikam dejavnosti pa vendar le recimo rekreacija in temu primerno tudi financirajmo prevečkrat nerealne ambicije.

Zavedati se moramo, da je pravzaprav primarna naloga vseh telesnokulturnih delavcev v tem, da zagotovijo možnosti za aktivno, redno in or-

ganizirano telesnokulturno delovanje čim večjega števila delovnih ljudi in občanov v različnih telesnokulturnih dejavnostih.

To število aktivnih bo tudi prvo in najvažnejše merilo pri ocenjevanju uspešnosti na tem področju delovanja.

Te osnovne značilnosti nove usmeritve v naši telesni kulturi morajo biti osnovno vodilo tudi za telesnokulturne in ostale dejavnike v naši občini.

Posledice dolgotrajnih neurejenih razmer v telesni kulturi so zelo opazne tudi v naši občini. Kažejo pa se predvsem v tem, da praktično nimamo pokritih telesnokulturnih objektov, da imamo premalo zunanjih igrišč, da imamo premalo strokovnih delavcev, da so občani relativno slabo prosvetljeni in da pravzaprav v slovenskem merilu naši športniki objektivno ne predstavljajo posebne kvalitete.

To pa ne pomeni, da je vse po vrsti in vse, kar je bilo doslej storjenega slabo in odraz slabega dela telesnokulturnih delavcev v naši občini, pač pa je to le rezultat splošnega stanja v naši telesni kulturi in navad oziroma razvad, ki smo jih negovali leta in leta.

Telesnokulturni delavci v naši občini se močno zavedamo naših dosedanjih slabosti, zato smo s tem večjo odgovornostjo in voljo pristopili k energičnim in razumnim spremembam v telesnokulturnem delovanju v naši občini.

S široko javno razpravo med delovnimi ljudmi smo se dogovorili, da podpremo atletiko in košarko, v prvi prednostni skupini nogomet in rokomet v drugi republiški prednostni skupini; kar pomeni, da bomo v vseh ostalih pojavnih oblikah telesne kulture delovali in jih razvijali zgolj znotraj občinskih meja.

Z istim dogovorom smo dalj posebno mesto še namiznemu tenisu in šahu. Tema dvema dejavnostima poleg drugega tudi zato, ker sta obe relativno ceneni in daje ta možnost aktivnega delovanja praktično vsakemu občanu ne glede na kraj bivanja in siceršnji aktivnost.

Naša želja je, da bi ravno s tema dvema aktivnostima prodrli v vsako krajevno skupnost, v vsako OZD in v vsak ošolo. Za to pa je seveda treba v prvi vrsti zagotoviti osnovne pogoje.

Glede na sprejeti dogovor pa bomo seveda v naši občini poleg množičnosti skušali doseči tudi kvaliteto predvsem v košarki, nogometu in rokometu. Kaj je kvaliteta oziroma vrhunski šport ter kaj želimo imeti in podpirati, se bomo vsi zainteresirani dejavniki skupaj sproti dogovarjali. Tudi spremembe naj bodo plod dogovarjanja in plod za nas realnih ambicij in možnosti. Košarkaškemu klubu, nogometnemu klubu in rokometnemu klubu nalagamo z našimi občinskimi dokumenti posebne naloge in odgovornosti. Vsi

so nosilci in v polni meri odgovorni za celotno dejavnost v naši občini v svoji športni panogi.

Z dotacijo, ki so jo posamezni klubi dobili za dejavnost v letošnjem letu od TKS Litija, je ovrednotena vsaka dejavnost, ki jo je klub dolžan realizirati. V kolikor posamezne dejavnosti klub ne bo realiziral, bo dobil manj sredstev, njegovo celotno delo, družbena vloga in upravičenost delovanja pa se bo temu primerno ocenila.

Vsak klub je nosilec kvalitete in množičnosti v določeni panogi, kar pomeni, da mora delovati tako, da bo možen kvaliteten razvoj ter da bo organizator in realizator občinskih tekmovanj med šolami, krajevnimi skupnostmi, organizacijami združenega dela in vsemi drugimi rekreativnimi aktivnostmi v okviru naše občine v konkretni telesnokulturni dejavnosti. Klub, ki želi izpolniti vse te pogoje mora biti v prvi vrsti dobro organiziran, v svojih vrstah mora združevati in na razne oblike aktivirati vse svoje pristaje, vzgajati ne samo igralce in športnike, ampak tudi organizatorje, sodnike, trenerje, gledalce, kajti le tako bodo lahko s svojim delom zadovoljni in deležni družbene podpore.

Posebna obveza klubov je, da se povežejo z vsemi osnovnimi šolami v naši občini, zagotovijo strokovne delavce, ki bodo redno aktivno vodili pionirske šole v košarki, rokometu, nogometu, namiznemu tenisu in šahu.

Enake obveze imajo tudi množične organizacije (predvsem Planinska društva, Aero klub in AMD).

Vse ostale množične dejavnosti, ki izhajajo iz sprejetega telesnokulturnega minimuma in interesov naših občanov, pa bo organizirala Občinska zveza za telesno kulturo (predvsem hooj, tek, kolesarjenje, plavanje, smučanje).

Posebne problem so v naši občini telesnokulturni objekti in strokovni kadri. Pokritih objektov praktično nimamo, zunanjih igrišč precej premalo, za določene dejavnosti pa sploh ne (plavanje, atletika in še kaj). Vsi dejavniki v občini, še posebej telesnokulturni in izobraževalni, morajo najti način, da bo v vsaki krajevni skupnosti in ob vseh šolah (predvsem tudi

v podružničnih) urejeno športno igrišče, kjer se bo lahko odvijala organizirana telesnokulturna dejavnost. Telesnokulturna dejavnost naše občine je zapisala v svoj srednje-ročni načrt, da bo vsako leto sodelovala in sofinancirala izgradnjo vsaj enega asfaltne igrišča v naši občini. Pri tem bodo seveda imele prednost krajevne skupnosti, ki tega nimajo in ki bodo pokazale interes in pripravljenost za sodelovanje.

Poleg tega se je naša TKS odločila, da bo 20 % zbranih sredstev oddvojila za uresničitev programa sprejetega ob drugem referendumu in tako solidarnostno sodelovala pri skupnih naporih celotne družbe, da se izboljšajo pogoji telesnokulturnega delovanja naših otrok in delovnih ljudi.

Z izgradnjo telovadnic, igrišč, ter z željo po množičnem organiziranem udejstvovanju naših občanov v telesni kulturi, se bo še bolj očitno in odločilno pokazala deficitarnost strokovnega telesnokulturnega kadra različnih profilov v naši občini. Najbrž pa je zdaj še zadnji čas, da s skupnimi močmi in sredstvi vsi zainteresirani, to pa so predvsem izobraževalna skupnost, telesnokulturna skupnost, OZD in vsi tisti dejavniki, ki kakorkoli vplivajo na kadrovske in štipendijsko politiko v naši občini, dogovorimo in konkretno najdemo zadovoljivo in perspektivno rešitev.

Zavedati se namreč moramo, da samo z izgradnjo objektov in igrišč, nismo vsega naredili, niti ti ne bodo služili svojemu namenu, če ne bomo predčasno poiskali zainteresirane ljudi ter jim omogočili študij in strokovno izpopolnjevanje. Menimo, da za bogato, zdravo, organizirano in strokovno telesnokulturno dejavnost v naši občini moramo zagotoviti na vseh šolah toliko telesnokulturnih strokovnjakov, kot to zahtevajo normativi, poleg tega pa moramo imeti v vsaki delovni organizaciji strokovno usposobljene organizatorje rekreacije, ki bodo profesionalno (v večjih podjetjih), ali polprofesionalno skrbeli za organizirano rekreacijo delovnih ljudi.

Naša skupnost sedaj bolj načrtno skrbi tudi za to, da telesnokulturnim organizacijam omogoča šolanje in strokovno izpopolnjevanje njihovih kadrov. Dogovor, da bomo odslej vsaj 50 % zdru-

ženih sredstev namenili za tisti del telesne kulture, ki ji pravimo množična, je jasen ter zelo pomemben in ne pomeni, da bomo ta sredstva trošili vseprek za sumljive množične akcije in tako odšli iz ene skrajnosti v drugo, ampak pomeni vsaj v tem trenutku vlaganje večine teh sredstev v ustvarjanje pogojev za to, da bo lahko čim širši krog ljudi dejaven v telesni kulturi, to pa je vlaganje v objekte, kadre in v usposabljanje dejavnosti.

Zavedamo se, da bomo morda v prvi fazi naleteli na določen odpor pri nekaterih posameznikih, ki si vlogo in pomen telesnokulturne dejavnosti predstavljajo drugače in v katerih je preveč zakoreninjen stari, a vendarle močno kompromitiven način dela v telesni kulturi. Ker pa smo si v oceni uspešnosti in preteklosti enotni, se moramo prav vsi zavedati, da sedanjí trenutek v polni meri in odgovornosti pripada samo svobodnemu, argumentiranemu in samoupravnemu dogovarjanju, kjer mora priti do polne veljave glas velike večine, njihovi interesi in njihove pravice. Gre namreč za odgovornost do celotne družbe, do vseh delovnih ljudi in občanov, ki iz svojih osebnih dohodkov združujejo milijonska sredstva za telesno kulturo, a se kljub temu več kot 80 % občanov ni nikoli imelo možnosti ukvarjati s telesnokulturno dejavnostjo, niti bi to možnost kdaj dobili, če bi razmere ostale pri starem.

Stane Jeraj

## Bodice

— Občani Trga na Stavbah so 3. junija prejeli obvestilo, da bo od 21. do 25. maja akcija za čistočo. Obvestilo je prišlo iz stanovanske skupnosti in je bilo namenjeno letošnji akciji...

— Odkar je na občinskem izvršnem svetu v sprejemni pisarni namesto dveh uslužbenk ena, ima tudi predsednik Izvršnega sveta pol manj obiskov...

— Trenutno imamo vsi uslužbenci občinske uprave vozniška dovoljenja...

— Nagrado za tistega, ki mi pokaže javno odlagališče smeti v Litiji, sem podvojil...

— Delegati konference delegacij na SIS iz Komunale, Betona, Cestnega podjetja, ŽTP — vzdrževanje proge obrat Litija in ŽTP — promet, tako trdno spijo, da jih tudi tretji sklic seje delegacije ne privabi na sestanek...

— Razlika med krajevno skupnostjo Litija — levi breg in Litija — desni breg je le v tem, da je krajevna skupnost Litija — desni breg delovna...

— sejna soba OK SZDL je zaprta. Odslej bomo še bolj sestankovali po gostilnah in sprejemali še bolj gostilniške sklepe...

### GLASILO OBČANOV

Ustanovitelj: Občinska konferenca Socialistične zveze delovnega ljudstva Litija

Ureja uredniški odbor: Tine Brilej (glavni in odgovorni urednik), Slavko Urbič (tehnični urednik), Lojze Kotar, Mojca Lebiniger, Zofka Hauptman, Branka Nefat in Miro Kaplja.

Prilogo glasila urejajo: Branka Nefat (glavni in odgovorni urednik), Ruža Urbanc, Mari Merzelj, Karlo Lemut in Miro Vidic.

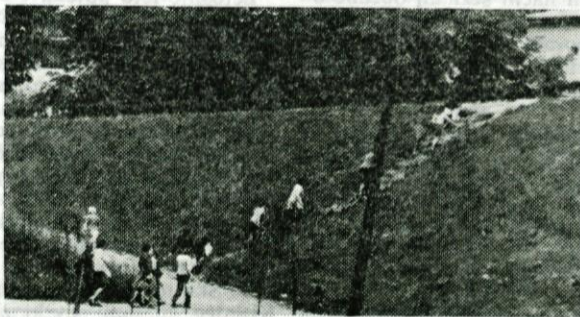
Predsednik časopisnega sveta: Slavko Pungercar

Lektor: Mija Bernik  
Tisk in klišej: ČP »Gorenjski tisk« Kranj

Naslov in uredništvo: Litija, Trg na Stavbah 1, p. p. 6

Časopis prejema vsa gospodinjstva v občini brezplačno na dom.

## Zakaj tako?



Zelenica ob nadvozu je dobila »novo obliko«.  
Foto: Zofka



# Priloga za delegate

## Delegatom

**Delegate obveščamo, da bodo ločene seje zborov občinske skupščine: 28/6 zbor krajevnih skupnosti, 29/6 pa zbor združenega dela in družbenopolitični zbor.**

Gradivo za posamezne točke dnevnega reda je bilo delno objavljeno v prilogi Glasila občanov v aprilu in maju, nekaj gradiva pa v tej prilogi. S predhodnim obvestilom smo vodje delegacij obvestili, da bo dnevni red sej zahteven in obsežen. Težava je tudi v tem, da se izjemoma ne bomo mogli držati roka za dostavo gradiva, kot je določen v poslovniku za delo skupščine. Delegacije bodo imele le teden dni časa za obravnavo — sklic sestankov. Glede na vse težave bomo organizirali priprave tako, da se bodo člani izvršnega sveta in predsedstva udeležili sestankov delegacij in zato prosimo vodje delegacij, da nas kot doslej o kraju in času sklica delegacije obvestijo.

### Vsi zbori skupščine bodo obravnavali:

- Informacijo o izvajanju politike cen v letu 1975,
- Informacijo o realizaciji skupne porabe,
- Informacijo o gradnji šolskih objektov,
- Informacijo o usmerjenem izobraževanju,
- Zdravstveno problematiko prebivalstva,
- Ugotovitve o delu delegacij,
- Problematika o delovanju krajevnih skupnosti,
- Poročilo Samoupravne stanovanjske skupnosti v občini Litija,
- Analiza stanja požarnega varstva in problematika gasilstva,
- Program dela občinske skupščine za obdobje september 1976—julij 1977,
- Predlog odloka o prispevku za uporabo mestnega zemljišča,
- Predlog odloka o spremembi odloka o delovnem času uprave,
- Odlok o določitvi imen novozgrajenih ulic v mestu Litija,
- Predlog odloka o zaščitnih kmetijah,
- Osnutek odloka o komunalni ureditvi in zunanjem izgledu naselij v občini Litija,
- Informacija o vpisovanju posojila za ceste v občini Litija,
- Informacija o izvajanju politike cen v letu 1975 je bila v skrajšani obliki objavljena v prilogi Glasila občanov 5/76. Vodje delegacij in delegati družbenopolitičnega zbora bodo informacijo, ki jo je obravnaval izvršni svet, prejeli v celoti.
- Informacija o realizaciji skupne porabe bo podana na seji zborov ustno s strani izvršnega sveta na podlagi družbenega dogovora o uresničevanju družbenoekonomskega razvoja in razporeditvi dohodkov v občini Litija za leto 1976. Koordinacijski odbor za spremljanje skupne porabe je obravnaval trimesečno poročilo in ugotovil, da je dotok sredstev v mejah predvidenih dohodkov, oziroma dovoljene porabe posamezne interesne skupnosti. Po določitvi omenjenega družbenega dogovora bo v naslednjih mesecih, tj. meseca julija, objavljeno poročilo za obdobje petih mesecev.

— Informacija o gradnji šolskih objektov je bila objavljena v prilogi Glasila občanov 4/76.

— Informacijo o usmerjenem izobraževanju objavljamo v tej številki.

— Zdravstvena problematika prebivalstva je v celoti objavljena v tej številki.

— Ugotovitve o delu delegacij za interesne skupnosti in tistih, ki delegirajo delegate v zbor občinske skupščine so kot gradivo objavljene v prilogi Glasila občanov 4/76.

— Problematika o delovanju krajevnih skupnosti — vodje delegacij bodo z gradivom za sejo in vabilom prejeli tudi ta material, ki obravnava problematiko delovanja krajevnih skupnosti. V drugem delu tega gradiva pa je predlog programa za uresničevanje stališč, priporočil in sklepov o nadaljnjem razvoju krajevnih skupnosti v občini. V programu so navedene konkretne naloge, tako občinske skupščine, izvršnega sveta, upravnih organov, kakor tudi krajevnih skupnosti in družbenopolitičnih organizacij.

— Poročilo Samoupravne stanovanjske skupnosti v občini Litija je v celoti objavljeno v prilogi Glasila občanov 3/76.

— Analiza stanja požarnega varstva in problematika gasilstva — izvleček je bil objavljen v prilogi Glasila občanov 5/76. Gradivo, ki ga je obravnaval izvršni svet, pa bodo prejeli vodje delegacij ter delegati družbenopolitičnega zbora.

— Program dela občinske skupščine je izdelan za obdobje september 1976—julij 1977, torej za čas, ko skupščina dela brez premora. Program je razdeljen na:

1. Družbenoekonomski in družbenopolitični sistem,
2. Družbenoekonomski razvoj,
3. Obravnava periodičnih poročil,
4. Normativno področje,
5. Obravnavo in soglasje k samoupravnim aktom,
6. Teme iz programa Skupščine SR Slovenije,
7. Teme iz programa dela Skupnosti občin ljubljanske regije,
8. Teme iz programa interesnih skupnosti, ki jih bo skupščina obravnavala skupaj s skupščinami samo-

upravnih interesnih skupnosti.

Vodje delegacij bodo prejeli program v celoti in delegacije bodo imele možnost, da dajo svoje pripombe, oziroma predlagajo dopolnitev.

— Odlok o prispevku za uporabo mestnega zemljišča. Po določilih zakona o prispevku za uporabo mestnega zemljišča (Ur. l. SRS 7/72) določa sedaj veljaven odlok za območje občine Litija višino prispevka za mestno zemljišče, ki se s tem odlokom spreminja. Prispevek bo znašal: a) za kvadratni meter koristne površine v I. kategoriji od 1. 8. 1976 do 13. 12. 1976 0,70 din mesečno, od 1. 1. 1977 dalje pa 1 din mesečno; b) za kvadratni meter koristne površine v II. kategoriji od 1. 8. 1976 do 31. 12. 1976 0,60 din mesečno, od 1. 1. 1977 dalje 0,80 din mesečno; c) za kvadratni meter nezazidanega stavbnega zemljišča v I. in II. kategoriji od 1. 8. 1976 dalje 0,20 din mesečno. Z odlokom se prispevek poveča zaradi večjih potreb po komunalni opremljenosti zemljišč. Vodje delegacij bodo prejeli celoten odlok z obrazložitvijo, v kateri je izdelan tudi pregled evidentiranih komunalnih objektov in naprav, ki naj bi se zgradile oz. modernizirale v srednjeročnem obdobju 1976—80.

— Odlok o delovnem času upravnih organov. Vodje delegacij bodo prejeli odlok; tu objavljamo skrajšano gradivo.

— Osnutek odloka o komunalni ureditvi in zunanjem izgledu naselij v občini Litija — izvršni svet daje v javno razpravo osnutek tega odloka, ki ga bodo zbori tudi obravnavali kot osnutek. Zato bo celoten odlok objavljen v prihodnji številki priloge Glasila občanov, občinska skupščina pa bo predlog obravnavala na seji v septembru. S tem bo dana možnost vsem zainteresiranim, da dajo pripombe in mnenja.

— Informacija o vpisovanju posojila za ceste v občini Litija bo podana na seji ustno.

### Zbor združenega dela in zbor krajevnih skupnosti bosta obravnavala:

— Razprava o izvajanju zakonov, ki se nanašajo na področje gozdarstva, kmetijstva

in obrti. Gradivo za obravnavo te problematike bodo prejeli vodje delegacij z vabilom. Gre za zahtevno temo obravnavanja, zato prosimo vodje delegacij, da obravnavajo tako material izvajalcev zakonov kot stališča izvršnega sveta.

— Varstvo okolja. Poročilo komisije in program dela za varstvo okolja je bilo objavljeno v prilogi Glasila občanov 4/76. Poročilo in program dela sta material za obravnavo te problematike.

— Letni davčni zaključni račun — gradivo bodo prejeli vodje delegacij.

### Zbor združenega dela bo obravnaval:

— Oceno gospodarjenja v letu 1975 — gradivo objavljemo v celoti v tej prilogi. Za leto 1976 za poslovanje v prvih mesecih pa bodo vodje delegacij prejeli gradivo z vabilom na sejo.

— Ocena uresničevanja ustavnih določil v združenem delu — v prilogi Glasila občanov 5/76 je bil objavljen povzetek ocene o uresničevanju ustavnih določil v združenem delu, ki ga je pripra-

vila komisija za dograjevanje samoupravnega sistema. Poleg objavljenega povzetka bodo vodje delegacij prejeli celotno oceno, stališča in predlog sklepov.

— Poročilo sodišča združenega dela v Ljubljani je bilo objavljeno v prilogi Glasila občanov št. 3.

— Predlog samoupravnega sporazuma o prerazporeditvi državnega kapitala bodo prejeli vodje delegacij v celoti z vabilom.

— Uresničevanje družbenega dogovora o kadrovske politiki, sklepi in priporočila so objavljeni v tej prilogi; vodje delegacij pa bodo prejeli celotno poročilo oziroma analizo.

Zbor krajevnih skupnosti bo obravnaval še poročilo o delu in problematiki Skupnosti socialnega skrbstva — povzetek je bil objavljen v prilogi Glasila občanov št. 5/76, vodje delegacij pa bodo prejeli celotno gradivo.

Družbenopolitični zbor — delegati tega zbora bodo gradivo za sejo s točno navedbo že objavljenega gradiva v prilogi Glasila občanov, prejeli obenem z vabilom na sejo.

## Zdravstvena problematika

Iz ustave izhaja, da delovni ljudje in občani z organiziranjem in razvijanjem zdravstvenega varstva ustvarjajo pogoje za zdravo življenje in delo, preprečujejo obolenja in poškodbe ter si v primeru bolezni zagotavljajo povrnitev svojega zdravja. Družbena skupnost si prizadeva, da čimbolj popolno in uspešno organizira zdravstveno varstvo delovnih ljudi in občanov na temelju vzajemnosti in solidarnosti.

Zdravstveno varstvo v občini Litija zagotavlja Zdravstveni dom Domžale s TOZD v Litiji. TOZD Zdravstveno varstvo Litija je organiziran od 1. 1. 1976 leta. Vse službe, ki služijo v ta namen, so koncentrirane v Litiji. Dislocirani sta le splošna in zobna ambulanta v Gabrovki in Dolah.

V Litiji imajo organizirane naslednje zdravstvene službe: — štiri ambulante splošne prakse, obratna ambulanta Predilnice Litija, dispanzer za borce, ambulanta za šolsko mladino, ambulanta za pred-

šolske otroke in posvetovalnica, ginekološka ambulanta in posvetovalnica za žene, zobozdravstvena služba za odrasle in za šolsko mladino, dispanzer za pljučne bolezni in TBC, reševalna postaja.

Organizirane so tudi patrolna, babiška, dežurna služba ter diagnostični laboratorij.

Službo zdravstvenega varstva je opravljalo na dan 31. 12. 1975 60 delavcev (7 zdravnikov splošne medicine, 6 zobnih zdravnikov, 4 višje medicinske sestre, 30 srednjih zdrav. tehnikov, 13 tehnično-pomožnega osebja).

Delo, ki ga opravljajo, je zahtevno, zdravstveno varstvo po navedenih podatkih opravlja glede na število prebivalcev (16.669) zdravstveno osebje, ki je zelo obremenjeno. Pogoji dela, v katerih delajo, gotovo niso primerni. Stavba, v kateri delajo, stoji od leta 1953. Takrat gotovo ni bilo mogoče predvideti vseh prostorskih potreb novo nastajajočih služb, ki se zahtevajo za zagotovitev osnov-

nega zdravstvenega varstva. Službe so brez nujno potrebnih funkcionalnih prostorov (čakalnica, sanitarije, garderobe...) Varstvo bi bilo gotovo boljše in drugače organizirano, če bi razpolagali z ustreznimi prostori, glede na večje potrebe.

Zdravniki, tako splošne medicine kot zobni zdravniki ter drugo zdravstveno in tehnično osebje se pri delu srečujejo poleg organizacijskih tudi z velikimi kadrovskimi težavami. Zdravniki zapuščajo delovna mesta iz najrazličnejših vzrokov, naj navedemo le nekatere: nerešena stanovanjska vprašanja, preobremenjenost, težki delovni pogoji itd.

Po statističnih podatkih sodi Litija med občine z večjim številom starejšega prebivalstva. Nad 1.600 prebivalcev se vozi na delo izven kraja stalnega prebivališča. Oddaljenost bivališča od delovnega mesta gotovo vpliva na njihovo zdravstveno stanje. Nočno delo, zlasti žensk, je velik vzrok, da je izgubljenih zaradi bolniškega staleža veliko delovnih dni.

Po podatkih, ki nam jih nudi statistika, je bilo v letu 1976 izgubljenih 105.019 delovnih dni, 4.762 pa je bilo primerov obolenj.

Največ izgubljenih delovnih dni je bilo zaradi poškodb izven dela — 16.772; porodniški dopust — 11.108. Na tretjem mestu so prehladna obolenja — 8.657, šele na petem mestu so poškodbe na delu 6.066. Veliko bolniškega staleža zahtevajo tudi bolezniki, sklepi in hrbtenice, kakor tudi bolezniki urinarnega trakta in prebavil.

Zanimiv podatek bo prikaz bolniškega staleža v treh največjih organizacijah združenega dela

— **Predilnica Litija** je imela v letu 1975 25.834 izgubljenih delovnih dni zaradi bolezni. Procent bolniškega staleža je bil 9,5.

V I. tromesečju leta 1975 je bil procent staleža 8,9 (6.088 del. dni) v istem obdobju letošnjega leta pa 11,5% (7.763 del. dni) Veliko bolniškega staleža so zahtevale bolezniki, sklepi in hrbtenice, porod. dopusti, nega družinskega člana, prehladna obolenja, poškodbe pri delu in izven dela itd.

— **Lesna industrija Litija** je imela v letu 1975 9.570 izgubljenih delovnih dni zaradi bolezni ali 7,5% bolniškega staleža. V I. tromesečju leta 1975 je bil procent bolniškega staleža 8,9 (2.567 delovnih dni), v istem obdobju letošnjega leta pa 8,6% (2.949 delovnih dni). Največ izgub so terjala prehladna obolenja, bolezniki prebavil, poškodbe pri delu in izven dela, nega družinskega člana itd.

— **IUV — TOZD Usnjarna Šmartno** je imela v letu 1975 8,3% v primerjavi z letom 1974. Vseh izgubljenih delovnih dni v letu 1975 je bilo 17.124. Največ izostankov je bilo zaradi nege družinskega člana, nato bolezni dihal, poškodb izven dela, bolezni kosti in sklepov in bolezni kože in podkožja.

V prvem tromesečju 1975 je obiskalo ambulante splošne prakse 10.346 pacientov, v primerjavi z istim obdobjem letošnjega leta kar 10% več.

Na bolnikovem domu je bilo opravljenih v I. trom. leta 1975 — 797 zdravniških obiskov, v istem obdobju 76 je procent nekoliko nižji, in sicer za 8,8%.

V patronažni službi je procent približno enak v obdobju 1976/75, v babiški službi pa je nekoliko višji.

Tudi v ginekološki ambulanti in posvetovalnici za noseče žene se število obiskov v primerjavi z istim obdobjem preteklega leta ni bistveno spremenilo.

Ambulanto za predšolsko in šolsko mladino je obiskalo v prvem trom. 75 3.422 bolnih otrok. V primerjavi z istim obdobjem letošnjega leta je bil obisk približno enak. Poleg tega sta ti dve zdravniški opravljali sistematske preglede šolskih in predšolskih otrok, posvetovalnico za dojenčke in vsa preventivna cepljenja otrok.

Pri šolski mladini je bilo ugotovljenih največ primerov slabe drža, deformacije stopal, srednje prehranjenosti, slabega vida itd. Gotovo moramo iskati vzroke temu, zlasti slabe drža, ker nimamo prepotrebniških šolskih telovadnic in drugih rekreacijskih objektov, in s tem v zvezi organizirane telesne vzgoje v okviru šole in izven šole, da bi se otroci lahko sprostil in razgibali.

Glede na zelo obširen in težaven teren v naši občini ter slabo stanje reševalnih avtomobilov je delo zelo naporno in zahtevno. V letu 1975 je bilo prepeljenih 4.223 bolnikov in prevoženih 204.000 kilometrov. V letošnjem letu pa je bilo že prevoženih 93.177 kilometrov.

Tudi zobozdravstvena služba se srečuje z mnogimi težavami. Na enega zobozdravnika odpade kar 4.138 prebivalcev (v Domžalah 1.824, v Trbovljah 2.039 prebivalcev). Trije zobni zdravniki so v preteklem letu opravili 16.892 storitev v dveh zobnih ambulantah, s šolsko mladino pa je bilo opravljenih 4.064 storitev.

Mnogo bomo morali še storiti za zagotovitev zdravstvenega varstva prebivalstva. Začeli bomo z gradnjo Zdravstvenega doma, reševalni stanovanjska vprašanja zdravstvenih delavcev skupaj z organizacijami združenega dela, z organizacijo obratnih ambulant, vodili načrtno kadrovske politiko, postopno razširjati zdravstveno službo.

Proučiti bo potrebno tudi možnost namestitve stalnega zdravnika v Gabrovki, v prid organizacijskemu in ekonomskemu pristopu bo tudi potrebno proučiti možnost namestitve UKV postaje za reševalne avtomobile.

Pred nami je še veliko nalog s področja neposredne zdravstvene preventivne prebivalstva, vsem pa bo pomenilo ustrezno zdravstveno varstvo, kar je osnovni cilj in naloga najširše družbene skupnosti.

## Sklepi in priporočila:

1. Glede na razvoj osnovne zdravstvene službe na območju občine Litija si moramo prizadevati za izgradnjo novega Zdravstvenega doma, s katerim bi se zagotovile prostorske možnosti za razvoj te službe. Zato se pri organizaciji regionalne zdravstvene skupnosti Ljubljana zahteva, da v svoj program investicij za obdobje 1976—1980 planira sredstva za izgradnjo zdravstvenega doma v Litiji.

2. Vsem OZD se priporoča, da bolj odgovorno kot do sedaj sodelujejo pri reševanju

stanovanjskih vprašanj zdravstvenih delavcev, še posebno zdravstvenih delavcev, ki vodijo njihove obratne ambulante.

3. Zdravstvenemu domu, tako OZD Domžale kot TOZD zdravstveno varstvo Litija se priporoča, da se še naprej prizadevata za namestitve zdravnika v Gabrovki, ki bi za tisto območje vodil (splošno in obratno) ambulanto.

4. Skupščina občine Litija podpira prizadevanje za ureditev UKV omrežja za reševalno postajo. S tem v zvezi se obvezuje sodelovati tudi s

finančnimi sredstvi pri izvedbi te naloge.

5. Pri reševanju stanovanjskih vprašanj zdravstvenih delavcev se priporoča skupščini Samoupravne stanovanjske skupnosti občine Litija, da aktivno sodeluje.

Skupščina občine Litija se obvezuje, da bo v okviru svojih možnosti sodelovala pri reševanju tega vprašanja.

6. Izobraževalni skupnosti Litija se priporoča, da obravnava vprašanje telesnega razvoja šolo obveznih otrok in zagotovi čim boljši pouk telesne vzgoje.

## Odlok

### o spremembi odloka o razporeditvi delovnega časa in sprejemanju strank pri občinskih upravnih organih

V letu 1975 je skupščina sprejela na predlog IS odlok, ki je urejal delovni čas in sprejemanje strank pri občinskih upravnih organih. Ta odlok je bil objavljen v Ur. listu SRS, št. 23/75. Pomembno je poudariti, da je bil s tem odlo-

kom določen Upravi SO Litija »zimski« in »letni« delovni čas, prvi s pričetkom od 7.—15. ure, ob sredah od 7. do 17. ure, v letnem delovnem času pa traja od 6.—14. ure in ob sredah od 7.—17. ure.

V okviru delovnega časa SO Litija je isti odlok določil tudi uradne ure za sprejemanje neavbljenih strank, in sicer ne glede na delovni čas zimski ali letni ob ponedeljkih in petkih od 7.—14. ure in ob sredah od 7.—17. ure.

Pri izvajanju tega odloka pa se je ugotovilo, da tako razporejene uradne ure na uradne dneve glede na organizacijo dela niso usklajene.

Zato se predlaga SO Litija spremembo odloka, s tem da se na novo določijo uradne ure na uradne dni, in to:

a) **V zimskem času od 1. 10. do 30. IV.**

— v ponedeljkih in petkih od 8.—12. ure

— v sredo od 8.—12. ure in od 14.—17. ure.

b) **V letnem času od 1. 5. — 30. 9.**

— v ponedeljkih in petkih od 8.—12. ure

— v sredo od 8.—12. ure in od 14.—17. ure.

S to spremembo odloka pričakujemo, da bo delo bolj prilagojeno strankam in tudi organizaciji priprave dela delavcev uprave.

## Odlok

### o določitvi imen novozgrajenih ulic v mestu Litija

Na zahodnem delu Graške Dobrave v mestu Litija je v minulih letih nastala novozgrajena stanovanjska soseska, ki zajema večje število individualnih stanovanjskih hiš.

Istočasno se ureja z odlokom tudi imenovanje novozgrajene ceste od nadvoza proti Graški Dobravi, nad Predilnico Litija.

Na podlagi izvedenega postopka, pri katerem je sode-

lovala KS, KO SZDL in graditelji stanovanjskih hiš v zgoraj omenjeni stanovanjski soseski, predlagamo občinski skupščini na osnovi 6. čl. pravilnika o označevanju imen naselij, ulic in trgov ter o označevanju hiš (Ur. l. SRS, št. 35/59) in odloka Sob Litija o označevanju stanovanj in poslovnih zgradb (Ur. list SRS, št. 29/75), odlok o določitvi imen novozgrajenih ulic v mestu Litija.

### S tem odlokom se na novo imenujejo:

1. »Kidričeva cesta, cesta, ki vodi od nadvoza proti Zg. Logu (nad »Predilnico Litija«)

2. »Bevkova ulica« cesta, ki se odcepi od Kidričeve ceste nasproti hiše Prisojna ul. 2 (Nejedly) in se priključi na Marokovo pot pri hiši št. 11 (Vrhovec)

3. »Grumova ulica« cesta, ki se odcepi od Bevkove ulice, vodi skozi novo naselje in se priključi na Marokovo pot pri hiši št. 21 (Jelnikar)

Z imenovanjem Kidričeve ceste se spremeni obseg doseganje ceste Zasavskega bataljona, ki s to spremembo poteka od zdravstvenega doma in se priključi na Kidričovo cesto v križišču s cesto Dušana Kvedra.

S to spremembo bo izvršeno tudi novo oštevilčenje hiš ob prej omenjeni cesti.

## Rezultati

### poslovanja OZD in TOZD občine Litija za leto 1975

Analiza poslovnega uspeha OZD in TOZD občine Litija za leto 1975 je sestavljena na osnovi podatkov iz zaključnih računov, kiso jih OZD in TOZD predložile Službi družbenega knjigovodstva. Analiza zajema naslednje delovne organizacije:

**Industrijo apna apna Kresnice,**

**Lesno industrijo Litija,**

**Predilnico Litija,**

**IUV TOZD Usnjarna Šmartno,**

**KZ Gabrovka TOZD »Presad« KZ Litija,**

**Mercator, TOZD Litija,**

**Gostinsko podjetje Litija,**

**Kovinsko predelovalno podjetje »Kovina« Šmartno,**

**Splošna mizarska delavnica - Gabrovka,**

**Mizarstvo Litija, Tekstil TOZD »Pletilja« Litija,**

**Mesarija in prekaževalnica Litija,**

**Samoupravna stanovanjska skupnost Litija, GOP »Komunala« Litija,**

V analizi pa niso zajeti GG, TOZD GO Litija in GIP »Beton Zasavje« operativa Litija, ker podatki teh dveh TOZDov za leto 1975 niso primerljivi s podatki iz predhodnega leta.

Umiritvev naraščanja cen in nižja stopnja rasti fizičnega obsega proizvodnje še posebno v lesni in tekstilni industriji ter znižanje izvoza, predvsem v lesni industriji Litija (za 6,7%) in v Predilnici Litija (izvoz preje nižji za 63%) so bistveno vplivali, da so se pomembnejši elementi poslovnega uspeha v letu 1975 glede na leto poprej relativno manj povečali kot v letu 1974/73, kar pomeni, da se je znižala stopnja rasti teh elementov.

### a) Celotni dohodek

se je v letu 1975 glede na leto 1974 povečal za 197.093 tisoč din, ali za 20% (rep. 25%) in dosegel 1.175.060 tisoč. Na tako znižanje stopnje rasti je delno vplivala umiritvev naraščanja cen, predvsem pa poslabšanje ekonomskih pogojev na domačem in svetovnem trgu v tekstilni in lesni industriji.

### b) Porabljena sredstva

so naraščala hitreje kot celotni dohodek in se v globalu povečala za 21%. Poraba materiala se je povečala za 15%, nadpovprečno pa so se povečali stroški, kot so: proizvodne storitve drugih, izdatki za reklamo, dnevnice ter ostali materialni stroški. Bistveni vpliv pa so imeli tudi popravki finančnega rezultata, saj so se povečali od 0,6% v letu 1974 na 1,8% v letu 1975. Hitrejša naraščanja porabljenih sredstev od celotnega dohodka je imelo za posledico, da je gospodarstvo občine na 100.— din porabljenih sred-

stev v letu 1975 doseglo 132.— din celotnega dohodka, v letu 1974 pa 133.— din, kar pomeni, da se je ekonomičnost poslovanja rahlo poslabšala (gospodarstvo v SRS je na 100.— din porabljenih sredstev ustvarilo 123.— din celotnega dohodka).

#### c) Dohodek

ki so ga dosegle OZD v gospodarstvu občine, se je povečal za 17 %. Na relativno nizko povečanje dohodka je vplivala industrija, predvsem lesna industrija in predilnica (povprečno povečanje dohodka v industriji indeks 114). Poleg ostalih ekonomskih dejavnikov so na relativno nizek indeks dohodka delno vplivali popravki finančnega rezultata. Zaradi odpisov in zaradi popravka vrednosti zalog, starih nad eno leto, je bil dohodek gospodarstva nižji za 4,3 %.

Po posameznih OZD so relativno ugodno povečanje dohodka dosegli le v IA Kresnice (34 %), Pletilji Litija (+ 41 %), Mesariji in prekajevalnici (+ 37 %) in GOP »Komunalni« Litija (+ 51 %).

V absolutnem znesku nižji dohodek kot v letu 1974, pa so imele: Lesna industrija TOZD Plastika, TOZD mizarška proizvodnja in TOZD furnirska proizvodnja ter Mizarstvo Litija.

#### d) Bruto dohodek in njegova delitev

Realna vrednost ustvarjenega bruto dohodka v letu 1975 je bila nižja kot v letu 1974 in zaostaja za 5 indeksnih točk za dejanskim povečanjem v gospodarstvu Slovenije. Ustvarjeni bruto dohodek se je relativno najmanj povečal v industriji (za 15 %), relativno največ pa v stanovanjsko-komunalni dejavnosti (za 50 %).

Osnovna značilnost, ki se kaže v razdelitvi bruto dohodka v letu 1975 pa je v tem, da je hitreje kot v letu 1974 naraščal del bruto dohodka za splošno in skupno porabo ter za pogodbeno obveznosti, tako da je padla udeležba dela bruto dohodka, ki ostane gospodarstvu iz 72,6 % v letu 1974 na 70,8 % v letu 1975. Prikaz delitvenega razmerja no namenih porabe:

	leto 1974	leto 1975
— pogodbene obveznosti	5,6 %	6,9 %
— del za splošno in skupno porabo	21,8 %	22,3 %
— prispevki za SIS iz gospodarstva	1,6 %	1,9 %
— sredstva OZD	71,0 %	68,9 %
<b>SKUPAJ BD</b>	<b>100,0 %</b>	<b>100,0 %</b>

V razdelilniku tega dela bruto dohodka je razvidno upadanje reproduktivne sposobnosti gospodarstva občine. Ustvarjena sredstva za reprodukcijo so ostala glede na leto 1974 sicer nespremenjena, vendar le na račun večje amortizacije, ker so bila sredstva poslovnih skladov kar za 33 % nižja. Nižja sredstva poslovnega sklada so vplivala, da so bili skupni skladi OZD za 7 % nižji.

#### Izguba

Poslovno leto 1975 je zaključila z izgubo lesna industrija, TOZD žagarska proizvodnja. Izguba v znesku 1.082 tisoč din je nastala iz tekočega poslovanja. Povečali so se fiksni stroški za 57 %, proizvodnja žaganega in decimiranega lesa je padla za 40 %.

#### Zaposlenost

in osebni dohodki  
Stevilo zaposlenih v gospodarstvu v letu 1975 je bilo za 3 % večje kot v letu 1974 (rep. 104 indeks povečanja) in doseglo 3.126. Relativno najmanj se je zaposlenost povečala v industriji. V TOZD žagarska proizvodnja je bilo zaposlenih 29 delavcev manj. Skupaj v lesni industriji pa kar 52 delavcev manj, kar je tudi posledica poslabšanja poslovnih rezultatov. Poprečno izplačani osebni dohodki na zaposlenega v letu 1975 so bili v gospodarstvu občine 3.074.— din in so napram letu 1974 večji za 20 %, vendar je zaostal za poprečnim povečanjem v SR Sloveniji za 5 %. Kljub temu relativno nizkemu povečanju poprečno izplačanega neto osebnega dohodka, pa le-to ni bilo v skladu s povečano produktivnostjo dela (indeks 115). Po posameznih OZD se OD povečal znatno nad povečanjem produktivnosti dela v Kovini Smartno, Splošni mizarški delavnici, Samo-

upravni stanovanjski skupnosti Litija, GOP »Komunalni« in Mercatorju, TOZD Litija.

## Informacija o usmerjenem izobraževanju

**Zadnje čase smo pričali intenzivnim razpravam okrog reforme srednjega šolstva. Nekateri se s tem ukvarjajo bolj aktivno, drugi so o tem slišali, večina v naši občini pa ve o tem bolj malo.**

Naš namen je, da prikažemo v poljudni obliki prav tem zadnjim, za kakšno reformo pravzaprav gre in kakšne posledice oziroma učinke bo imela na mlade generacije, ki bodo zaključevale osnovnošolsko šolanje.

Najprej nekaj o izrazu usmerjeno izobraževanje. Razlaga bo čisto preprosta. Gre za reformo v srednjem šolstvu ali bolj za reformo šolanja naše mladine, ki konča 8. razred osnovne šole. To šolanje poslej ne bo več stihjsko, pač pa bo v tesni povezavi z združenim delom z vplivom in odločanjem delavcev v TOZD in OZD. Gre preprosto za to, da bomo vedeli, kakšno mladino imamo, s kakšnimi sposobnostmi, kaj potrebujemo in kakšne so možnosti za to, kar potrebujemo.

Naštetje še nekaj vzrokov, ki so pripeljali do reforme:

1. Treba je odpraviti dvojnost, dvotirnost v našem šolskem sistemu: srednje šole; poklicne šole. Vemo, da ni bilo do sedaj možnosti prehoda in povezanosti med obema, ne horizontalnega (iz poklicne šole na srednjo šolo), še manj pa vertikalnega (vpis iz poklicne šole na univerzo).

2. S to reformo bomo dosegli, da se bo mladi čolvec lahko nekoliko kasneje odločil o svojem poklicu. Tedaj namreč, ko bo za to odloči-

Pomembnejši kazalci poslovnega uspeha v letu 1975:

Ekonomičnost poslovanja se je znižala za 1 % zaradi hitreje rasti porabljenih sredstev od celotnega dohodka.

Produktivnost dela ali celotni dohodek na zaposlenega je bil večji za 15 %, na kar pa je vplivala sorazmerno nizka stopnja zaposlitve in le v manjši meri povečan dohodek.

Rentabilnost poslovanja je padla za 7 % zaradi visokega

povečanja poprečno porabljenih poslovnih sredstev in nizkega povečanja dohodka. Reprodutivna sposobnost se je znižala za 15 %, ker se ustvarjena sredstva niso povečala. Sredstva poslovnih skladov so se zelo znižala, in sicer za 33 %.

To je nekaj najpomembnejših kazalcev poslovanja za leto 1975. Prikaz poslovanja za januar — april 1976 bodo vodje delegacij prejeli skupaj z vabilom za sejo zborov.

tev zrejši, ko bo samega sebe tudi bolje poznal. Od tega je namreč odvisna njegova poklicna uspešnost oziroma dobro počutje na delovnem mestu.

3. Na ta način se bo, kot smo že omenili, zagotovil vpliv združenega dela. Predvsem v smeri potreb (znani so nam podatki o pretiranem vpisu na nekatere šole, proizvodnja oziroma družbena sfera pa tolike produkcije takih kadrov ne potrebuje). Poudariti moramo tudi to, da učenčeva temeljna pravica o njegovi vsestransko razviti osebnosti tu ne bo smela trpeti in tudi dejansko ne bo.

4. Z usmerjenim izobraževanjem bo dosežena večja povezanost z delom. Vsi vemo, da je preteklosti bil ta element v srednjem šolstvu bolj zanemarjen. Vsi učenci, ki bodo nadaljevali s šolanjem, naj dobijo osnovne delovne izkušnje in praktično znanje, da se bo tudi njihov odnos do dela izboljšal.

5. Omogočala se bo na ta način tudi večja življenjska prožnost. Ob šolanju se seznanjati s kulturo dela, se vključevati v delo in kasneje iz dela ponovno vstopati v študijski proces.

#### In zdaj še o bistvu reforme

Vsa mladina, ki uspešno konča osnovno šolo, bo šla skozi enotno I. fazo usmerjenega izobraževanja. I. fazo sestavlja 2 leti (9. in 10. leto šolanja). V teh dveh letih bodo vsi predelovali obvezen splošni izobraževalni program (ne glede na to, da se bo nekdo kasneje izučil npr. za avtomehanika, drugi pa bi

želel šolanje nadaljevati in se vpisati kasneje na univerzo).

Že v drugem polletju 2. letnika se bodo začele kazati določene usmeritve. Tisti, ki bodo šlo v tehnično smer, bodo dobili nekaj več tehničnih osnov, ostali pa nekaj ur več družboslovnih predmetov.

V II. fazi usmerjenega izobraževanja se bo ta razvejavnost še poglobila. Učenci se bodo usmerjali v določene panoge in skupaj z učitelji predelovali ustrezne programe.

Naj za konec navedemo še nekaj misli, ki naj bi vse nas tudi akcijsko mobilizirale. O vsem tem je tudi že razpravljal izvršni svet SOB Litija na eni izmed svojih sej. Imenovana je bila tudi komisija pri TISS Litija, ki bo o tem predložila tudi svoj načrt.

In kaj daje izvršni svet v razpravo in odločitev skupščini?

**1. I. fazo usmerjenega izobraževanja bo potrebno organizirati tudi v naši občini. V to nas sili število učencev, ki letno končujejo osnovno šolo in pa oddaljenost srednjih šol.**

**2. Proučiti je treba vse možnosti za organizacijo I. faze (prostori, kadri, organizacija prevozov, povezava z organizacijam združenega dela).**

**3. Z akcijo je treba začeti takoj. Nosilec akcije je izobraževalna skupnost, ki naj izvede ob podpori OZD, TOZD in KS ter družbenopolitičnih organizacij široko javno razpravo o usmerjenem izobraževanju.**

Izvršni svet pa naj intenzivno spremlja vse priprave in o tem poroča skupščini.

# Iz skupščin samoupravnih interesnih skupnosti

## Skupnost otroškega varstva

### Počitnice litijskih otrok

Od leta 1974 dalje letujejo otroci litijske občine v Mladinskem zdravilišču in okrevališču Debeli rtič republiškega Rdečega križa. Za organizacijo letovanja skrbi posebna komisija za letovanje otrok pri Skupnosti otroškega varstva Litija, katere predsednik je tov. Franc MALI.

Na podlagi samoupravnega sporazuma med občinami Trbovlje, Velenje, Novo mesto, Grosuplje in Litija so bila zbrana sredstva za gradnjo novega paviljona v tem zdravilišču. Za našo občino je zna-

šal prispevek k tej investiciji skupaj 875.000,00 din. Ta sredstva je prispevala Skupnost otroškega varstva iz svojih rednih sredstev v znesku 559.000,00 din in Skupnost za izgradnjo vzgojno-izobraževalnih objektov iz sredstev samoprispevka v znesku 316.000,00 din. Tako bo za litijske otroke trajno zagotovljenih od 150 do 180 mest za letovanje šolskih otrok v sezoni, neomejeno število mest in dni za letovanje predšolskih otrok, za šolo v naravi in za druge oblike letovanja izven sezone.

Nov moderno zgrajen paviljon je gotov in pripravljen za letošnje sezono. Otvoritev je bila 14. maja 1976.

Do leta 1974 so litijski otroci letovali v Ankaranu v skromnih razmerah. V tem letu pa je bilo letovanje organizirano že v Mladinskem zdravilišču in okrevališču Debeli rtič. Letovanja je bilo deležnih 40 predšolskih otrok za dobo 15 dni izven sezone, in 52 šoloobveznih otrok v sezoni. Sredstva za organizacijo letovanja so prispevali starši, Komunalni zavod za socialno zavarovanje Ljubljana in komisija.

V letu 1975 je bilo na počitnicah v času od 24. 5. do 7. 6. štiri deset predšolskih otrok za 14 dni. V mesecu juliju pa je bilo v dveh izmenah 140 šolskih otrok pod vodstvom 10 vzgojiteljev.

Skupni stroški letovanja v letu 1975 so znašali 172.500 din. Starši so prispevali k stroškom po progresivni lestvici; najnižji prispevek je bil 200 din na otroka, najvišji pa 700 din na otroka za 14-dnevno letovanje. K stroškom so prispevali Skupnost zdravstvenega zavarovanja Ljubljana, Izobraževalna skupnost Litija in Skupnost otroškega varstva Litija.

V letošnjem letu bo po programu komisije za letovanje otrok skupaj letovalo 60 predšolskih otrok v času od 28. avgusta do 7. septembra — 10 dni. Od tega bo 40 otrok, ki so zajeti v Vzgojno-varstvenemu zavodu in 20 otrok, ki niso v organiziranem varstvu. Te otroke bodo spremljale vzgojiteljice. Čeprav je strošek na enega otroka 720 din je prispevek s strani staršev za predšolske otroke enoten, in to 500 din na enega otroka za 10-dnevne počitnice.

Vsa mesta še niso zasedena, zato obveščamo vse starše, da še lahko prijavijo svoje otroke pri VVZ Litija za počitnice v prijetnem in var-

nem okolju ter novem paviljonu na Debelem rtiču.

Solski otroci bodo letos letovali v dveh izmenah po 14 dni, in sicer v času od 17. julija do 31. julija in od 31. julija do 14. avgusta. Skupaj bo letovalo 168 otrok in 12 vzgojiteljev. V letošnjem letu bo ta novost, da bo med vzgojitelji tudi rekreator, ki bo skrbel za telesno vzgojo in učil otroke plavanja. Osnovne šole v Litiji, Smratnem in Gabrovki zbirajo prijave za letovanje.

Celoten strošek na enega otroka znaša 980.—din. Prispevki staršev so določeni po progresivni lestvici in znaša najnižji prispevek 500 din in najvišji 900 din. Za samohra-

Telesnokulturna skupnost, Skupnost socialnega skrbstva vse tri osnovne šole, VVZ, občinski odbor Rdečega križa, občinski sindikalni svet in regionalna skupnost zdravstvenega zavarovanja Ljubljana. Le-ti letos tudi prispevajo z dogovorom dogovorjen prispevek. Komisija, ki upravlja s sredstvi, programira in izvaja naloge s področja letovanja otrok, sodeluje z zdravstveno službo, šolami, vrtcem in drugimi organizacijami je zato tudi sestavljena iz teh predstavnikov in skuša kar najbolje organizirati in izvajati letovanje naših otrok.

Letovanja šoloobveznih otrok so organizirana že več kot 15 let. Zdravstvena služ-

kvalitetno pripravljenem srečanju pričakovali še večji obisk, s tem pa bi lahko osrečili tiste otroke, ki so tega še posebno potrebni!

Za zaključek naj povem, da bomo s takimi oblikami vzgojnega dela v novem šolskem letu še nadaljevali in v ta krog vključili tudi otroke

ostalih krajevnih skupnosti v naši občini.

Z našimi občani želimo tesnejšega sodelovanja.

## Kulturna skupnost

### Ali bomo končno le dobili kulturni center?

Zahteve in potrebe občanov Litije že dalj časa postavljajo v ospredje vprašanje izgradnje kulturnega centra v Litiji, v katerem bi poleg dvorane in za njene potrebe vzporednih prostorov našli svoje mesto še: Matična knjižnica s prostorom za delo z mladimi bralci, organiziran in voden mladinski klub, godba na pihala, pevski zbor Lipa, Planinsko in Turistično društvo z upravnimi prostori kulturnih institucij (tudi za grad Bogenšperk, ko bo obnova zaključena) in stanovanja za hišnika.

Novogradnja takega kulturnega doma ali centra je pogojena z idejnim in glav-

stih instalacij, ki bi v naslednjih letih povezale še levi del objekta z dvorano. Pri sanaciji kulturnega centra bo možno angažirati v letu 1977 z določenim delom tudi sredstva republiške kulturne skupnosti, ko bi bila investicija zaključena, v kolikor bomo s skupnimi prizadevanji našli možnosti za nadomestna stanovanja iz levega dela objekta.

Po predlogu adaptacije bi bila dvorana večnamenski prostor za gledališke predstave, koncerte, zборе, večja zborovanja in družabne prireditve.

Sedanji vhod bi bil povečan s skupnim foyerom in od-

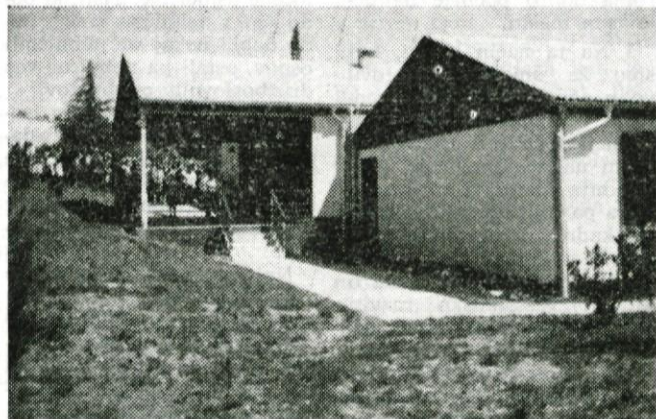
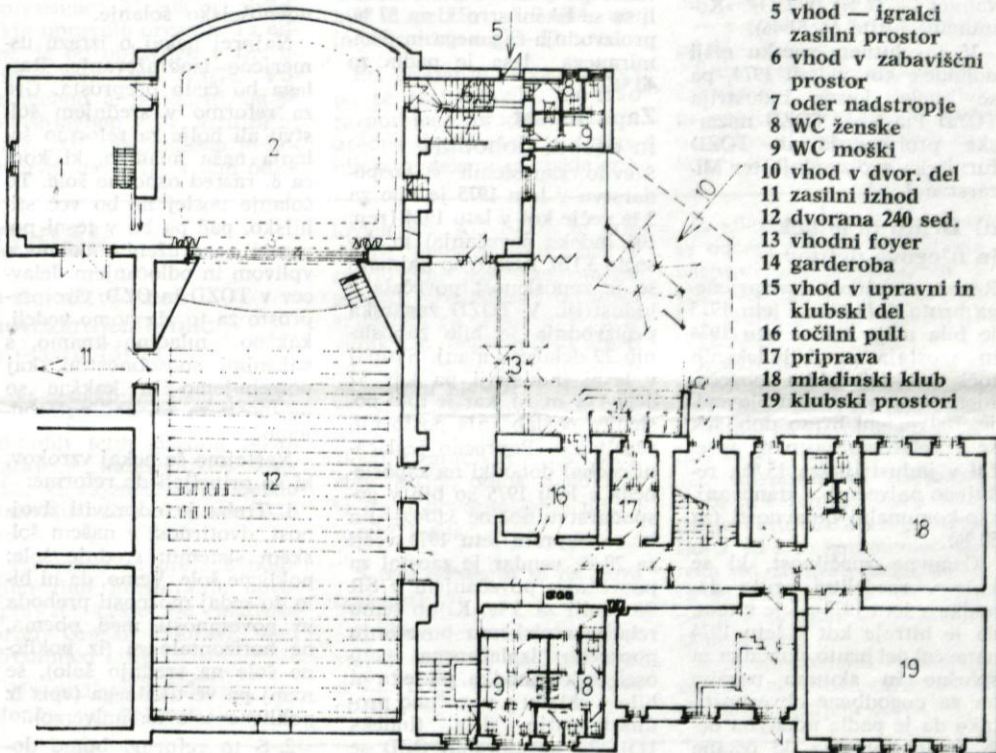
ru Lipa, društvom in organizacijam, ki nimajo nikakih prostorov za svoje delovanje.

V sedanjem projektu adaptacije je potrebno proučiti še možnost poglobitve pod odrom, da bi prostori postali bolj funkcionalni, da bo možen prehod nastopajočih pod odrom na sceno in povečati orkestrski del v pododruje in ga zavarovati z akustično zaporo. Taka adaptacija bo funkcionalno omogočala

#### LEGENDA

#### TLORIS PRITLICJE

- 1 kulise
- 2 oder
- 3 glavni zastor
- 4 požarni zastor
- 5 vhod — igralci
- zasilni prostor
- 6 vhod v zabavišni prostor
- 7 oder nadstropje
- 8 WC ženske
- 9 WC moški
- 10 vhod v dvor. del
- 11 zasilni izhod
- 12 dvorana 240 sed.
- 13 vhodni foyer
- 14 garderoba
- 15 vhod v upravni in klubski del
- 16 točilni pult
- 17 priprava
- 18 mladinski klub
- 19 klubski prostori



Iz slavnostne otvoritve novega paviljona. Foto: Cvetko Krašna

nilce se prispevek zniža za 200 din na otroka.

Skupni stroški letovanja predšolskih in šolskih otrok za letošnje leto znašajo 219.600 din. Za financiranje in delo komisije za letovanje otrok je letos sklenjen družbeni dogovor med zainteresiranimi dejavniki.

Udeleženci tega dogovora so Skupnost otroškega varstva, Izobraževalna skupnost,

ba ugotavlja, da so počitnice ob morju za naše otroke iz zdravstvenih razlogov uspešna in zelo pozitivno delujejo na zdravstveno stanje. Predstavniki naše zdravstvene službe priporočajo staršem, da bi bilo omogočeno letovanje čim večjemu številu otrok, posebno še tistim, ki imajo zdravstvene indikacije raznih lažjih ali težjih obolenj dihalnih organov.

### Mali cicibani in dan mladosti

V letošnjem mesecu maju je bil praznik — dan mladosti lepši tudi za najmlajše cicibane, ki ne obiskujejo redno VVZ. Kolektiv VVZ in SOV Litija sta v medsebojnem sodelovanju pripravila prijetno srečanje za predšolske otroke od 3—6 let. Otroci z levega brega Save so bili zajeti v VVZ »Kekec«, z desnega brega Save v VVZ »Najdihojca«, iz Smartnega pa v VVZ »Ciciban«.

Ob tem srečanju so si mali cicibani ogledali prostore VVZ ter bili dve uri vključeni v vzgojno delo, ki so ga vodile vzgojiteljice iz omenjenih vzgojno-varstvenih ustanov. Vzdušje je bilo nadvse prijetno in iz veselo nasmejanih in čustveno zadovoljnih otroških obrazov smo sklepali, da so bili naši mali gostje zadovoljni. Žal pa moramo ugotoviti, da velika večina ljudi, mladih staršev, še nima posluha za tovrstno vzgojno dejavnost, ker smo ob tako



V vrtcu je vedno prijetno. Foto: Zofka

nim projektom, za naročilo katerega ni na razpolago denarnih sredstev, še manj pa bi bilo možno to zagotoviti v srednjeročnem obdobju, saj najbolj površne ocene predvidevajo za tako investicijo več kot 10 milijonov dinarjev.

Pri Kulturni skupnosti Litije je bil ustanovljen odbor za izvedbo adaptacije dvorane na Stavbah, kateremu je bilo naročeno, da pripravi programsko skico, da predvidi v prvi etapi nadomestitev elektroinstalacij, ogrevanje, garderobe in sanacijo odra.

Na podlagi idejnega projekta za adaptacijo dvorane in povezave levega trakta objekta (dekliški dom) z dvorano in garderobami, je predvideno, da bi potrebam občanov po kulturnem centru zadostili za več kot dvoje desetletij. Za tako sanacijo bi potrebovali 3 milijone dinarjev. Sredstva bi morali zbrati v okviru dogovora, manjši del v letu 1976 za izvedbeni projekt, elektrifikacijo in vgraditve ti-

tu z ločenim vhodom v odrski in dvoranski del. Sanitarije bi bile bistveno povečane, tako v odrskem delu za nastopajoče, kot za obiskovalce z bifejem in garderobami. V levem delu stavbe bi bil mladinski klub, soba za godbo na pihala, kotlovnica za centralno ogrevanje in klimatske naprave.

V prvem nadstropju bi bil nad sedanjim vhodom v dvorano širok vezni hodnik z garderobami za nastopajoče z vgrajenimi omarami za kostime in skupni garderobni prostori za zборе in ansamble. V nadaljevanju levega dela stavbe bi bili štirje prostori za knjižnico s kabineto za knjižničarja, ta del bo povezan z vrati v skupni garderobi s stopniščem upravnega dela, zaradi nastopa večjih ansamblov bo drugo nadstropje kot pomožna garderoba.

Drugo nadstropje levega trakta je namenjeno stanovanju hišnika, pevskemu zbo-

uporabo prostorov za držabne prireditve.

Za osvetlitev odra in njegove rampe je potrebno izvesti elektroregulacijske sisteme s konstantnim mestom in pogledom na oder. Pogled na oder iz dvorane bo izboljššan s premičnim sistemom stopnišča, ker bo dvorana večnamenska.

S tem pismom želi Kulturna skupnost Litija odpreti javno razpravo o predlogu načina sanacije obstoječe sindikalne dvorane in dekliškega doma v kulturni center. Predlog ni povsem nov, že več kot pred desetimi leti smo v podobni rešitvi gledali realno možnost pridobitve skupnih večnamenskih prostorov za potrebe kulturnih dejavnosti. Urbanistični in zazidalni načrt občine s tem predlogom ne spreminja svoje zasnovne, da se v Litiji predvidi izgradnja novega kulturnega doma, vendar takrat, kadar bodo poleg teh izpolnjeni tudi materialni pogoji take novogradnje.