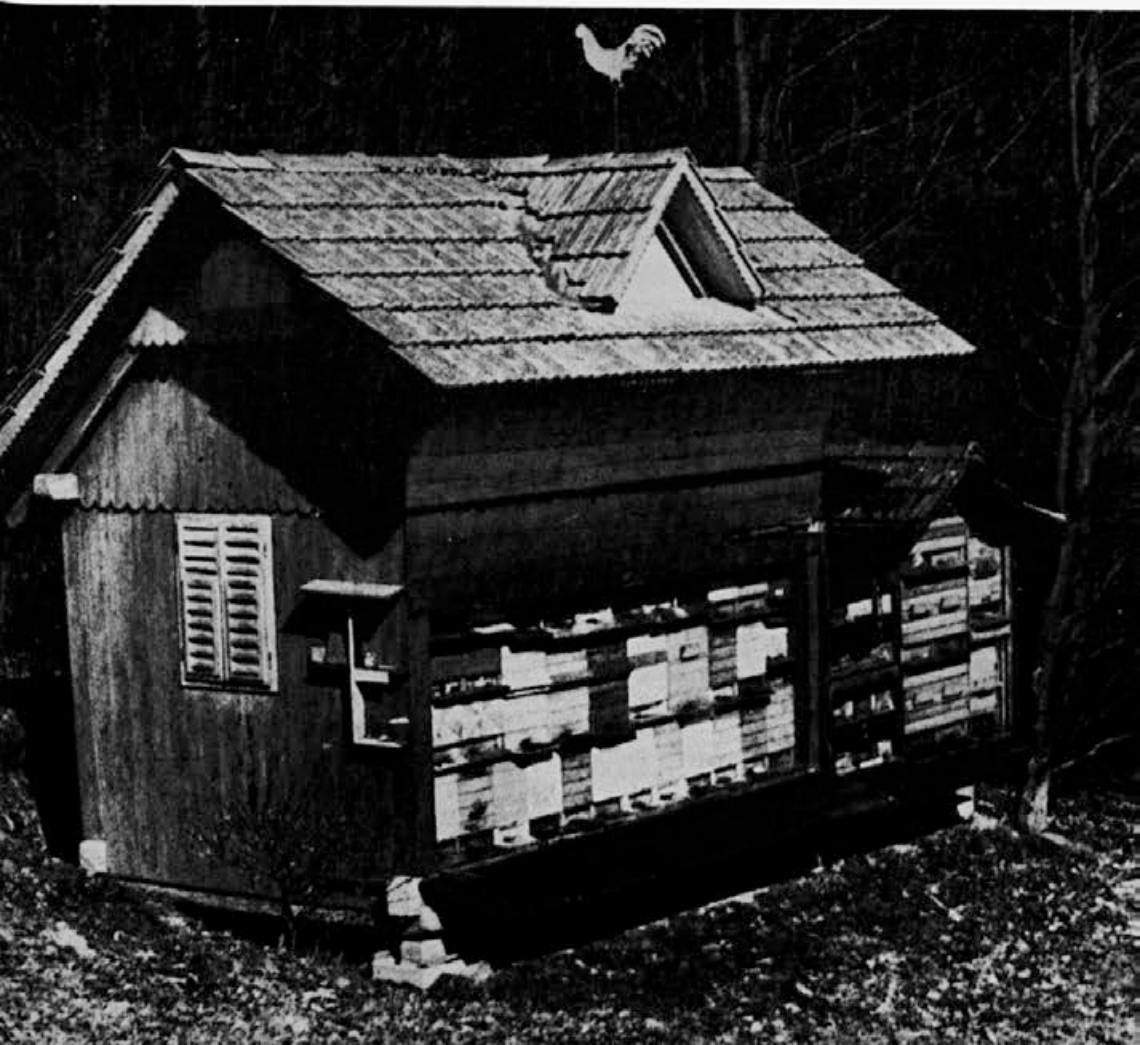


slovenski čebelar

Letnik LXXXI 1979

12



slovenski čebelar

SLOVENSKI ČEBELAR —
GLASILO ČEBELARSKIH
ORGANIZACIJ SLOVENIJE

Št. 12 1. december 1979 letnik 81

LETO 1873 — PRICETEK PERIODIČNEGA ČEBELARSKEGA TISKA NA SLOVENSKEM

Ing. Ludvik Klun: Sedemindvajseti kongres Apimondie v Atenah	397	Čebelarški kodeks	417
Lojze Kastelic: Čebelarjeva opravila v decembru	401	Martin Mencej: Skrb podkrimskih čebelarjev za razvoj njihovega čebelarstva	422
Nicole Kellner: Uvodne študije o naravi in odpornosti trosa nosome (Nosema apis ZANDER), prevod	402	Jože Resnik: Takih predavanj si še želimo	423
Jože Bregar: Veselo presenečenje in hkrati skrb	404	NOVICE IZ ČEBELARSKEGA SVETA	
Jože Resnik: Posezonska oskrba čebelnih družin	406	Tropper (iz Bienenvater 6/79): Nova značka za med	424
France Guna: Rezervno satje v čebelnjaku	408	Dr. Wolfgang Lutz: Dodajanje matice v papirnati vrečki	426
Prim. dr. Luka Kolarović: Otok Kreta — pomemben za začetek in razvoj čebelarstva	411	IZ DRUŠTVENEGA ŽIVLJENJA	
BILTEN MEDEX d. e. delo na domu in kooperacija		Maks Kurent: Uredimo grob Petra Glavarja v Lansprežu pri Mirni	427
Ing. Ludvik Klun: Sodobna tehnologija na razstavi EXPO-API 79	413	Prof. Janez Mihelič: Izpričevalo Julija Mayerja	429
Dipl. ing. Verena Koch: Novi proizvodi v letu 1979	416	ODGOVORI NA VPRAŠANJA	
		Prestavljanje čebeljih družin	430
		OSMRTNICE	432

SLIKA NA OVITKU: Čebelnjak tov. Urbanije iz Lukovice

UDK 638.1(05)=863

List izhaja vsakega 1. v mesecu.

Izdaja ga Zveza čebelarških društev za Slovenijo v Ljubljani, Cankarjeva c. 3/II. Telefon: 20-208.

Izdajateljski svet: Dušan Svava, predsednik; člani: Ludvik Klun, Franc Magajna, Martin Mencej, Janez Mihelič, Fani Osojnik, A. Marija Sedej, Joško Slander in Janez Terlep.

Uredniški odbor: inž. Jože Babnik, inž. Ludvik Klun, inž. Anton Kranjc, Martin Mencej, Anton Rems, prof. Edi Senegačnik, dr. Nežka Snaj.

Glavni urednik: prof. Janez Mihelič, odgovorni urednik: inž. Ludvik Klun.

Lektor: Jože Kocbek

Glavni in odgovorni urednik Biltena — Medex — exp.-imp. Franc Štrumbelj.

Letna naročnina za nečlane 200,00, za tujino 250,00, za člane čebelarških organizacij drugih republik 120,00 dinarjev. Odpovedi med letom ne upoštevamo. Kdor plačuje naročnino v obrokih, se s prvim obrokom zaveže, da jo bo do konca leta v celoti poravnal. To velja tudi za naročnino.

St. žiro računa pri SDK v Ljubljani, Miklošičeva c.: 50101-678-18636.

Devizni račun št. 50100-620-107-010-30960-943.

Po mnenju republiškega sekretariata za prosveto in kulturo št. 421-1/74 je glasilo oproščeno temeljnega davka od prometa proizvodov.

Tiskala tiskarna Tone Tomšič, Ljubljana v 7100 izvodih.

Rokopisov ne vračamo.



Stojišče panjev v Grčiji



XXVII. KONGRES APIMONDIJE

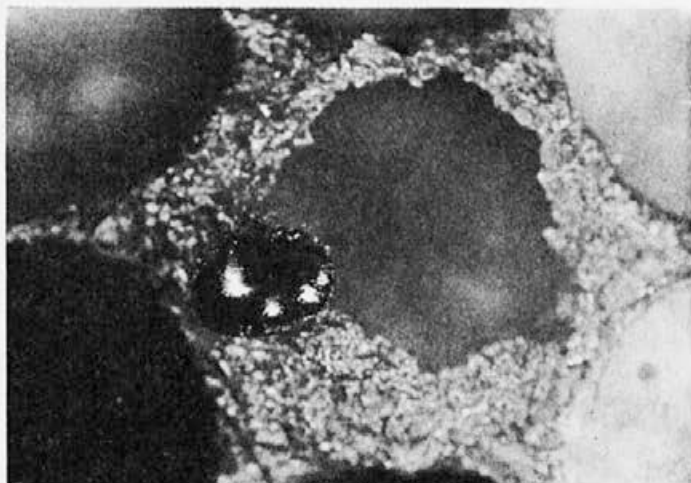
Atene, 14.—20. septembra 1979

INŽ. LUDVIK KLUN

SLIKOVNE INFORMACIJE

kot na kratko imenujemo slikovni material, ki ga predstavljajo filmi, diapozitivi, slike, grafikoni in podobno, so bile na kongresu predstavljene v velikem številu. Filme in diapozitive so predvajali po končanih referatih. Največjo pozornost med gledalci je vzbudil film o Varroi iz ZRN, ki so ga pripravili s sodelovanjem znanstvenikov iz čebelarskega inštituta v Oberrurselu. Naključje je hotelo, da so prav ti znanstveniki za svoje po-

skuse pri razvoju čebelarstva uvozili plemenske matice, z njimi pa tudi nevarnega zajedalca. Zato je tudi razumljivo, da so vložili velike napore za izdelavo filma. Z njim so se čebelarjem svoje dežele oddolžili za nesrečno naključje, drugim pa pokazali, kako zajedalca hitro odkrijejo in tako preprečijo veliko gospodarsko škodo. Film do izrednih tehničnih podrobnosti in v naravnih barvah prikazuje razvoj zajedalca v čebelji družini,



Detalj iz razstave slik o Varroi

metode zgodnjega odkrivanja in zatiranje.

Predvajanje filma so zaradi velikega interesa in želje mnogih obiskovalcev, ki prvega predvajanja niso videli, ponovili naslednji dan. Film bi moral videti vsak čebelar, pa se ne bi dogajalo, da je zajedalec odkrit šele tedaj, ko množičen pogin čebel povzroči preplah. Pričakujemo lahko, da bomo film videli tudi pri nas, saj so predstavniki DO Medex takoj vzpostavili stik s proizvajalci filma.

Zelo dobro je bil sprejet tudi Medexov film o razvoju apiterapije. Film prikazuje pridelovanje čebeljih pridelkov za apiterapijo, izdelavo preparatov, laboratorijske raziskave in uporabo preparatov. Po dolgem aplavzu, s katerim so gledalci nagradili film, sem svojemu sosedu v dvorani (čebelarški strokovnjak iz Argentine) postavil naslednje vprašanje: »Ste bili seznanjeni z razvojem apiterapije v Jugoslaviji?« »Da, na kongresu v Avstraliji sem videl lepe barvne slike s področja apiterapije, ki jih je predstavila firma Medex. Nisem pa vedel, da temelji razvoj na tako podrobnih strokovnih raziskavah in v tako velikem obsegu. Tudi sam imam pogosto težave z grlom, pa bi želel nabaviti ustrezen preparat.«

Omeniti je treba tudi zelo dober

ameriški film za čebelarje začetnike, ki prikazuje prvi stik otroka s čebelo iz slikanice in sladkanje z medom ter kasneje že v rosnih letih uresničeno željo za prvim panjem čebel v domačem vrtu. Film zelo nazorno kaže vsa začetniška opravila od vsajanja paketnih čebel v panj do oskrbe čebel, točenja medu ipd. Film je zelo dober učni pripomoček za začetnike.

Poleg ostalih filmov, ki so prikazovali predvsem značilnosti čebelarjenja v njihovih deželah, je poljski film prikazal razvoj panjev od starih slik o čebeli, odvezmanju medu iz dupel, razvoj klad in raznih izvedb figuralnih panjev.

Na kongresu je bilo prikazano tudi veliko diapozitivov, ki so običajno prikazovali najbolj hvaležno temo — medovite rastline posamezne dežele. Najboljšo serijo so predstavili Avstrijci. V njih so pokazali gozdno medenje, ki pomeni pri njih pomemben vir medu. Avtor je prikazal večino pomembnejših povzročiteljev mane domača vseh barv od snežno belih do rumenih, rjavih, rdečih in črnih v njihovem naravnem okolju. Kot dober poznavalec svetlobnih učinkov v barvni fotografiji je prikazal čudovit živalski svet, obenem pa je z barvnimi grafikami dopolnil tisto, česar ne more prikazati fotografija: vpliv

Konferenca
urednikov



sončne svetlobe na asimilacijo, pretakanje rastlinskih sokov v drevesu in ob predelavi v povzročitelju mane. Nazorno je pokazal, kako vpliva oddaljenost panjev od mednih virov na donos. V oddaljenosti 500 m od vira medenja je donos zmanjšan za 25 %, pri 1000 m je manjši za 52 %, pri 1500 metrih pa je manjši že za 67 %.

Razstava slik iz čebeljega življenja je bila posebno zanimiva zato, ker so avtorji pokazali anatomske nadržbnosti varroe (v črno-beli tehniki), ki so jih napravili z elektronskim mikroskopom ter kolekcijo barvnih slik (format A4), v katerih so prikazali razvoj varroe, njeno primerjavo s čebeljo ušjo, anatomske detajle zajedalca ter deformacije na čebelah, povzročene zaradi zajedalcev. Slike smo posneli na diapozitive in jih bomo prikazali na 4. posvetovanju o sodobnem čebelarstvu v Polju januarja 1980.

KONFERENCA UREDNIKOV ČEBELARSKIH GLASIL

Konferenco je vodila Eva Crane, urednica angleškega čebelarskega časopisa *Bee World*. Uredniki, ki so zastopali okrog 20 časopisov, so tožili o tem, da na kongresu zelo težko pridejo do kongresnih informacij. Prav tako tudi, da so informacije na tako visokem nivoju, da jih čebelarji ne ra-

zumejo in si zato želijo več člankov iz prakse. Nekateri časopisi ne morejo spremljati dogajanj v čebelarskem svetu, ker so jim nekatere kvalitetne informacije nedostopne zaradi nepoznavanja jezikov. Omenjali so pri tem v čebelarskem svetu znan sovjetski časopis. *Pčelovodstvo*, ki objavlja članke samo v ruskem jeziku, ki je za nekatere zelo težko razumljiv, ker ni pisan v latinici. Zato so ponovno predlagali, naj bi pomembnejše članke pisali vsaj v izvlečku tudi v angleščini. Uredniki so tožili tudi o tem, da ne dobijo od bralcev dovolj sugestij, da bi lahko bolje informirali čebelarje. Poseben problem je tudi avtorski honorar, ki je še vedno večinoma odvisen od obsega celotne informacije, manj pa od njene kvalitete. Nekateri so začeli honorirati članke samo po tem, koliko pomenijo za napredek čebelarstva. S tem se je število kvalitetnih informacij povečalo. Sicer pa postajajo v sodobnem svetu informacije zelo pomemben dejavnik v vseh sferah po pravilu: *kdor je boljše in hitreje informiran, ima prednost*. V čebelarskem svetu imamo lep primer zbiranja in koriščenja informacij v romunskem čebelarstvu. Ni simpozija, kongresa ali druge podrobne prireditve, kjer ne bi tam dobljenih informacij čimprej izkoristili v svojem čebelarstvu.

STROKOVNI IZLETI

so sestavni del kongresov Apimondie. Sredi kongresnih dni običajno organizirajo enodnevni izlet, na katerem naj bi se udeleženci mlace odpočili od celodnevnega dela na kongresu, obenem pa spoznali značilnosti nacionalnega čebelarstva gostitelja kongresa.

Naša pot je vodila čez Korintski kanal s kratkim postankom in ogledom kanala, nato pa je sledil ogled arheoloških znamenitosti v Mycenae in se nadaljevala do Epidaurusa, kjer smo si ogledali muzej in starogrško gledališče.

Med potjo smo si ogledali dvoje stojišč z okrog 50 nakladnimi Langstrothovimi panji. Panji so postavljeni v nasadu limonovca. Stojijo kar na tleh brez posebnih podstavkov. Sestavljata jih dve nakladi. V zgornji smo videli lepo izdelano satje polno medu,

družina pa se je zadrževala predvsem v spodnji nakladi kljub temu, da je bilo zunaj še zelo toplo (okrog 28° C). Čebele so zelo mirne in po videzu popolnoma enake našim kranjicam. Čebelarji, ki so ravno prišli s kamioni po naklade z medom, so nam postregli z okusnim medom v satju. Žal niso znali tujih jezikov, pa se zato nismo mogli z njimi pogovoriti kaj več.

Tudi drugje ob poti smo videli stojišča panjev na obronkih pinijevih gozdov, vendar v manjšem številu. Iz pinijevih gozdov pridobijo grški čebelarji okrog 3600 ton medu ali 60 % vsega medu, ki znaša letno od 4000 do 8000 ton. Posebno znan in cenjen je timijanov med iz Atike in nekaterih otokov. Pridelajo ga okrog 600 ton, kar je okrog 10 % po količini, po vrednosti pa to znaša okrog 20 %.

Grški čebelarji pridobijo iz 600.000 sodobnih panjev povprečno 9,5 kg medu na panj. V ostalih 150.000 preprostih panjih pa pridobijo komaj 2 kg medu na panj.

Voska pridelajo okrog 270 ton, s čimer pokrijejo 45 % svojih potreb (satnice, sveče, kozmetika, zdravila, papirna industrija, usnjarska industrija ter lesna in tekstilna industrija), ostalo manjkajočo količino okrog 340 ton pa uvozijo.

Matičnega mlečka pridelajo okrog 300 kg, medtem ko je pridelek cvetnega prahu komaj omembe vreden, saj ga pridelajo le 200 kg letno, propolisa pa sploh ne nabirajo niti ne odkupujejo. Tudi vzreja matic ni razvita v grškem čebelarstvu, zato se dogovarjajo z Apimondio o skupni organizaciji vzrejno-seleksijskega centra na Kreti. Varro so odkrili spomladi leta 1978 v severovzhodnih področjih, danes pa ugotavljajo, da je okuženih v Grčiji že okrog 50 % čebeljih družin. Grški čebelarji namreč veliko prevažajo pa so zajedalca hitro razširili.



Pokušnja medu v satju

(Se nadaljuje)

ČEBELARJEVA OPRAVILA V DECEMBRU

LOJZE KASTELIC

O paženju in načinu paženja je bilo že veliko napisanega. Mnenja o tem pa so dokaj različna: nekateri, zlasti starejši čebelarji so pristaši močnega paženja, drugi pa mislijo, da je dovolj, če panje le nekoliko prekrijemo.

Slej ko prej pa bo najbolje, da se tudi pri paženju ravnamo po tistem starem: srednja pot, najboljša pot! Paziti moramo, da čebele čimbolj zaščitimo proti mrazu, hkrati pa moramo paziti, da družina tudi v najhujšem mrazu lahko diha, se pravi da ji ne primanjkuje svežega zraka in da lahko odvaja odvečno vlogo. Pri tem velja poudariti, da je važnejša kakovost, kakor pa količina pažnega materiala. Za paženje nikakor ne smemo uporabljati materiale, ki bi družino tako rekoč hermetično obdali, pač pa take, ki v največji meri prepustijo zrak in vlogo, hkrati pa so dobri toplotni izolatorji. Pri izbiri materiala moramo dati kar največjo prednost papirju, vendar ne gladkemu, pač pa navadnemu časopisnemu, ali hrapavemu.

Po paženju potrebujejo čebele le še mir, mir in zopet mir. V miru naj preždiijo surovosti zime, vse tja do prvih znanilcev pomladi, ko bodo ponovno oživele.

V miru in brezbriznosti pa ne sme preživeti zime tudi čebelar. Poleg običajnih zimskih opravil, kot so: kuhanje voska, čiščenje panjev in pribora itd. zasluži letošnja zima poseben poudarek na izobraževanju. Ne bi hotel biti zli prerok, vendar vse kaže, da se bomo morali tudi Slovenci že v naslednji sezoni krepko spoprijeli s strašno boleznijo varoatozo, katera nas nikakor ne sme presenetiti nepripravljene. Sicer utegnemo doživeti to, kar trenutno preživlja otok Vis

(tudi ostala Dalmacija, zlasti bližnji otoki niso dosti na boljšem), kjer so čebelarji v letošnji sezoni izgubili okrog 2000 čebelnih družin in jim je propadlo skoro 9 desetih jesenske paše. (Podatke sem dobil od vodje veterinarske službe pri Dalmatinski čebelarski zadrugi v Splitu.)

In kaj nam je storiti?

Predvsem moramo bolezen dobro spoznati! Vedeti moramo, da se varoatoza sicer še ne da uspešno pozdraviti, da pa se da brzdati do mere, kjer je gospodarsko čebelarjenje še mogoče. Reševati se da seveda tudi družine pred množičnim umiranjem do česar nas sicer nekontrolirana bolezen lahko privede.

Zima je pravi čas, da se na varoatozo temeljito in organizirano pripravimo. Organizirano zato, ker posameznik sam proti tej bolezni ne bi prav dosti zmogel. Treba bo pritegniti vse obstoječe društvene in družbene dejavnike, ki so poklicani, da pomagajo čebelarstvu!

Najmanj kar lahko pričakujemo pa je, da nam Slovenski čebelar v naslednjem letu pripravi taka mesečna navodila, v katerih bo poleg drugih napotkov tudi redno poročilo o trenutnem stanju bolezni ter kar najboljša navodila za zdravljenje, predvsem pa za preprečevanje bolezni. Prepričan sem, da se bomo Slovenci s svojo prislovično marljivostjo v boju z varoatozo pridružili tistim narodom, ki se ji uspešno upirajo že več let in kljub strahotni nevarnosti, ki jo bolezen predstavlja, uspešno gospodarsko čebelarijo.

V tem prepričanju želim vsem bralcem mesečnih navodil v l. 1980 veliko uspeha pri čebelarjenju, kakor tudi veliko osebne sreče in zadovoljstva!

UVODNE ŠTUDIJE O NARAVI IN ODPORNOSTI TROSA NOSEME (Nosema apis ZANDER)

KELLNER NICOLE

Referat s kongresa v Atenah

Trosi Noseme apis ZANDER so zelo odporni in lahko preživijo tudi daljša obdobja. Zelo pomembno je poznati zgradbo in biokemično sestavo trosove lupine. Kako uničiti in umetno cepiti Nosemo apis, kakor tudi vpliv kemikalij na trose noseme je znanstvenike zelo zanimalo.

Leta 1973 je Van Laere odkril, da se trosi lahko raztelesijo le z diamantnim nožem. Za Nosemo apis ostale mehanične metode za razteleševanje trosov niso omenjali. Ostale vrste noseme se lahko raztelesi z MSK Brown (FOWLER, REEVES, 1974). Van Laere je podal tudi pregled dejavnikov, ki vplivajo na cepitev trosov Noseme apis. BAILEY je leta 1955 brezuspešno poskušal *in viro* razmnoževati trose.

Da je možno raziskovati, je bilo potrebno razteleševati trose v velikih količinah. Zanimala nas je tudi sestava trosove lupine. Zato smo opravili tri vrste poizkusov: mehanične metode za razteleševanje trosov, raziskavo vpliva nekaterih kemikalij na trose ter raziskavo vpliva nekaterih encimov na trosovo lupino.

1. Mehanične metode za uničevanje trosov

Najprej smo — brez uspeha — preizkusili več instrumentov, ki jih pogosto uporabljajo biokemiki. Prav tako ultra turrax mikser in avtomatično terilnico s finimi perlami tipa Pulvisette, Fritsch 200, ne moreta homogenizirati trosov. Ultra zvok z močjo 400 W tudi po 10-kratnem delovanju ne uniči trosov. Trosi so ostali nepoškodovani in kužni. Celó v rentgenski stiskalnici L. K. B. ni uspelo uničiti trosov.

Nato smo našli preprosto metodo za

skoraj 100% homogenizacijo trosov. Trose meljemo z aluminijevim oksidom (tip 305, Sigma). Pri večjih količinah trosov (1 do 0,5 g trosov) vzamemo za aluminijev oksid dvakratno težo trosov. Ko zmešamo trose in aluminijev oksid, oboje zmrzujemo v terilnici. Nato meljemo trose tri do štirikrat — 5 minut — pri temperaturi 4° C (da bi obdržali temperaturno občutljive dejavnike). Za pregled je dovoljena svetlobna mikroskopska kontrola, da lahko ugotovimo, ali so bili vsi trosi zmleti. Pri manjših količinah smo ugotovili, da je količina aluminijevega oksida enaka trikratni teži trosov (0,5 do 0,05 g trosov).

2. Vpliv nekaterih kemikalij

Trosi niso odporni proti nekaterim močnim kislinam (HCl, CH₃, COOH; KUDO 1918). Za obarvanje notranje zgradbe trosov jih najprej 8 minut hidroliziramo s HCl pri 60° C. Nato lahko barve, ki jih navadno uporabljamo, prodrejo v notranjost strosov.

Drug dejavnik, znan v literaturi (KUDO, 1918; Van LAERE, 1976), je vpliv H₂O₂. V določene namene smo trose razgradili s H₂O₂. Ugotovili smo, da ustvarimo najboljše pogoje, če uporabimo sveže pripravljeno 3% H₂O₂ raztopino v Wyattovi fiziološki raztopini.

3. Encimi

Glede na popolno ali nepopolno uničenje trosov lupine, ki ga povzročijo encimi, lahko sklepamo, kakšna je sestava lupine.

3.1 Roževinasta osnova

KOEHLER (1921) je mislil, da je sestava lupine roževinasta. To trditev smo raziskali. Trose smo z encimi (SIGMA) v skladu z JENIAUX (1965) v času 48 ur. Po postopku smo trose

pregledali s svetlobnim mikroskopom. Opazili nismo nobene morfološke spremembe. Tudi lizosomi (SIGMA), testirani v optimalni pH in pufrih, niso pokazali nikakršnega uspeha.

Kot dokaz, da sestava trosove lupine ni roževinasta, smo opravili naslednji poskus. Trose smo pomešali s pufrom PBS pH 7 in opravili postopek z lecitinom iz pšeničnega kalčka (*Triticum vulgare*) v času 30 minut. Ta protein se veže posebno na oligosaharide. Preden se je lecitin dodal trosom, je njihova aktivnost določila naslednje: lecitin aglutinira eritrocite, tako da je 50 % aglutinacija mera za aktivnost lecitina. To smo določili s pomočjo človeških O^+ eritrocitov. Najprej smo rdeča krvna telesa podvrgli postopku s tripsinom, da bi bile celice občutljivejše na aglutinacijo. Potem ko je lecitin vplival na trose, smo trose odstranili s centrifugacijo. Aktivnost lecitina smo ponovno testirali. Ta test aglutinacije ni pokazal nobenih razlik v primerjavi s prejšnjim.

Isti preizkus smo ponovili potem, ko smo opravili hidrolizo trosov z 0,5 N HCl ali z 0,5 N NaOH v času 30 minut. Trose smo izprali in nato nadaljevali z lecitinom. Test aglutinacije ni pokazal zmanjšanja aktivnosti lecitina.

Da bi odkrili prisotnost proteinov, smo izvedli postopek z aspecifičnim encimom proteinazo. Trose smo suspendirali v ($\pm 0,1$ mg sveže teže/ml) v pufri (HCl, 0,05 Mlph), ki je vseboval 0,5 mg/ml trosov. Hkrati smo trose suspenzirali v isti raztopini brez encimov = kontrolni trosi.

Obe suspenziji smo za 48 ur vložili v inkubator s tresljami pri 35° C. Nato smo suspenzijo centrifugirali, potem pa trose izprali z vodo. Ko so se posušili, smo jih obarvali po postopku PAPPENHEIM (ROMEIS, 1968) za svetlobno mikroskopsko preiskavo.

Avtorici se zahvaljujemo za kopijo objavo v našem glasilu.

Kontrolni trosi so bili le blede obarvani, njihova notranja struktura ni bila vidna. Po drugi strani pa so bili trosi s proteinazo bolj obarvani, tako da se je dala videti struktura troša.

Zaradi te razlike, ki smo jo zaznali s svetlobnim mikroskopom, smo trose preiskali z SEM. Trose smo posušili s sušilno metodo kritične točke (ANDERSON, 1951). Nadaljnji postopek smo opravili v skladu z VAN PETEGHEM (1977). SEM (Stereoscan II) ne kaže nobene razlike med kontrolnimi trosi in trosi proteinaze.

Čebele smo hranili s kontrolnimi trosi in trosi proteinaze. Po oralnem zaužitju trosov smo čebele 24 ur zadržali v individualnih kletkah. Ta čas smo izbrali zato, da bi se izognili medsebojnemu okuženju čebel ter da bi bila doza za vsako čebelo enaka.

Pri prejšnjem poizkusu (KELLNER, JACOBS, 1978) smo ugotovili, da se vsi trosi v 30 minutah pomaknejo iz želodca (proventriculus) do srednjega črevesa. Čebele, okužene s proteinazo trosi, smo dali v eno kletko (JACOBS, 1977), čebele okužene s kontrolnimi trosi, pa v drugo. Preden smo jih preiskali, so bile čebele v kletki 10 dni. Nato smo s hemocitometrom prešteli trose v srednjem črevesu. Trosi proteinaze so pokazali občutno večjo stopnjo infekcije kot kontrolni trosi.

4. Povzetek

Kljub temu, da so mehanične metode neuspešne, so zelo dobro uporabne za vzrejo čistih trosov v velikih količinah: ultra mikser uporabljamo za homogenizacijo abdomine čebele, ki je okužena in z ultra zvokom z lahkoto resuspenziramo trose (JACOBS, 1977), potem ko smo jih imeli zmrznjene.

Ko trose cepimo s H_2O_2 , lahko ločimo prazen tros, trosni mešiček in virus, tako da je mogoča analiza posameznih delov troša.

referata, ki nam jo je posredovala za Uredništvo

Poizkusi z encimi so nas poučili o sestavi trosove lupine. Velikokrat citirano Kochlerjevo trditev, da je trosova lupina iz neke vrste roževine, smo z našimi poizkusi popolnoma ovrgli.

Test z lecitinom je zelo občutljiv. Če bi bila v lupini roževina, bi po hidrolizi gotovo nastale 2-acetamido-2-desoxy-D glukozne skupine, na katere bi se vezali lecitini. V tem primeru bi opazili zmanjšanje aktivnosti pri aglutinacijskem testu. Tako lahko trdimo, da lupina noseme apis ZANDER ne vsebuje roževine. Še vedno pa upoštevamo možnosti o polisaha-

ridnem skeletu v lupini, posebno zato, ker je tako odporna.

Poizkusi, izvedeni s proteinazo, kažejo na prisotnost proteinov, saj drugače ne bi bilo razlike med obema vrstama poizkusnih vzorcev in v stopnji infekcije čebel. Morda se zdi čudno, da so trosi pod vplivom proteinaze kazali višjo infekcijsko stopnjo. Najbrž je postopek s proteinazo povzročil, da so se trosi hitreje cepili. Morda so encimi vplivali na micropilum, tako da se olajša izhod trosovega mešička. Ta domneva zahteva nadaljnjo raziskavo.

Prev. Suzana Jelenko

VESELO PRESENEČENJE IN HKRATI SKRB

JOZE BREGAR

Letošnja čebelarstva letina je bila po mnenju čebelarjev vsaj v nekaterih slovenskih območjih slaba, vendar pa nekoliko boljša od lanske. Tako so modrovali še konec avgusta. Ko je večina že napravila svoj načrt in začela jesenska opravila ter so čebelarji začeli tudi krmiti za zimsko zalogo, je na večini slovenskih gozdnih področij prišlo do veselega presenečenja. To presenečenje se je začelo proti sredi avgusta in se nadaljevalo skoraj do polovice septembra. Zamedila je hoja. Da bi bilo presenečenje še večje, je hoja zamedila tako, kot smo si vse leto želeli. Po nepotrjenih vesteh so tehtnice ponekod pokazale tudi do 4 kilograme dnevnega donosa. Skratka: tik pred koncem, že v samem zaključku čebelarjevega leta, so se čebelarji začeli pripravljati na točenje. Vsekakor je to medenje izredno zanimiv in izjemen dogodek in najbrž bo ostal v spominu nekaterih čebelarjev še precej let.

Medtem ko so čebelarji z veseljem opazovali svoje tehtnice in prištevali kilograme, pa jih je vse bolj glodala tudi skrb. Tako pozno medenje ima namreč tudi svojo drugo, zaskrbljujočo plat. Čebele so se že pred tem medenjem začele pripravljati na zimo. Plodišča so napolnile z medom iz medišča in ga niso več nosile v medišča oziroma se je to zgodilo le v redkih primerih. V še težjem položaju so se znašli tisti čebelarji, ki zaradi kakršnegakoli vzroka niso medenja pravočasno opazili in so svoje družine, kot se za ta čas spodobi, izdatno krmili. Zdaj so imeli v panjih mešanico sladkorja in hojevega medu. Zaradi izdatnega medenja so čebele z novim medom dokončno blokirale matice. V panjih je ostalo še izredno malo zalege. Sredi septembra so v nekaterih panjih našli le še dva ali tri za dlan zaležene sate. Okrog zalege je bil čudovit in težak venec hojevega medu, ki nikakor ne sme ostati v panju za zimo.

Nekateri čebelarji so poizkušali rešiti to tako, da so še med pašo vstavljali sredi gnezd prazne sate z namenom, da bi gnezda razširili, sate z zalego pa so predstavljali v medišče. S tem zaleženih ploskev sicer niso povečali, ker so bili ti vstavljeni sati že naslednji dan v glavnem temeljito poškopljani z novim medom, uspeli pa so še kolikor toliko pravočasno dati zalego na valjenje v medišče.

Vsekakor je nastalo pri vseh čebelarjih vprašanje, kako v panjih čim bolj zmanjšati količino hojevega medu. Delali so na več načinov.

Nekateri so se odločili in iztočili prav iz vseh satov. Tako so vrteli v točilih tudi sate z zalego. Prav gotovo se je pri tem izgubilo precej zalege in je tako nastala škoda, ki se bo poznala tudi spomladi, vendar, če smo že ugotovili, da je bilo zalege v panjih v celoti izredno malo, ta škoda še ne bo tako velika. Najbrž bo precej manjša kot bi bila škoda zaradi hojeve zimske zaloge, če bi le-ta ostala v panju.

Drugi čebelarji so iztočili samo sate, ki niso bili zaleženi in so upali, da bodo čebele svoja gnezda ob kasnejšem krmljenju razširile. Tako so postavili obnje prazne sate. Morda je to bilo v nekaj primerih res, res pa je tudi, da je tako ostal hojev med tik ob zimskem gnezdju čebel, kajti v tem času se gnezda ne bodo več kaj prida širila ali premikala. Čebele bodo v zimskem času jedle hojev med in le v manjši meri bolj zdrav sladkor. To pa lahko predstavlja izredno veliko nevarnost, če bo zima brez izletnih dni.

Nekateri čebelarji so se odločili, da nič ne tvegajo in ne drezajo v plodišča v tako kočljivem času. Bali so se točiti sate z zalego in hkrati so se bali tudi ob točenju izzvati rop, ki bi že tako utrujene družine še bolj zdesetkal. Najbrž je tako tveganje prav zares zelo veliko.

Torej:

Veselili smo se ranega avgustovskega in septembrskega medenja in res je, da nam je to medenje rešilo čebelarstvo letino na nekaterih območjih naše republike. V septembru smo še zavrteli točila. Kako so ukrepali v takem primeru različni čebelarji, je seveda stvar njihovih odločitev in njihovih izkušenj, nekaj stvari pa bi bilo le potrebno povedati.

Hojev med nikakor in v nobenem primeru ne sodi v zimsko zalogo. Starejši čebelarji, ki so že pustili kdaj hojo pozimi v panjih, tega ne bodo storili nikoli več. Morda bi v izjemno mili zimi čebele kolikor toliko v redu preživele, sicer pa je hojev med spomladi skoraj stoodstotno povzročitelj griže. Ne glede na vse delo, ki čaka čebelarja v takem primeru, in na izgube, ki so neizbežne zaradi griže, moramo vedeti, da je ta komaj na pol bolezen najboljša podlaga, da se razširijo vse ostale čebelje bolezni, predvsem pa nosema, ki vse večkrat spomladi terja med družinami pri nas svoj davek.

Hojev med mora iz panja in najboljše so storili tisti, ki so ga iztočili popolnoma in pri tem vrteli tudi sate z zalego. Morda z nekoliko težkim srcem, a v prepričanju, da bodo storili za čebele vse, kar je potrebno za ugodno prezimovanje. Tisti, ki pa so uspeli pravočasno prestaviti zaležene sate s težkimi venci v medišče in so jih vzeli ven šele oktobra, so tvegali slabo ureditev zimskega gnezda in so morda še bolj škodili družinam.

Vsekakor je po točenju dobro krmiliti. Pri tem je bilo letos treba pohiteti. Čebele so bile tako letošnjo jesen izredno obremenjene.

Da bi spomladi lahko uspešno nadaljevali s čebelarjenjem, bomo morali to stanje vsekakor upoštevati. Zazimili bomo precej slabše družine kot sicer. Spomladi te družine ne bodo

imele predvsem pašnih čebel. Prav gotovo je v takem primeru najboljši ukrep spomladi prevoz v kraje, ki so za razvoj družine ugodni. Verjetno se bo marsikdo odločil spomladi za Istro in za Koprsko. Ob kolikor toliko ugodnem vremenu se bo jesensko medenje in iz njega izhajajoča škoda v družinah v teh krajih še pravočasno popravila. Še bolj kot sicer pa bomo morali biti spomladi pripravljeni tudi zaradi oslabelosti čebel na pojav nose mavosti. Pravočasno jih pregledjmo oziroma jih dajmo pregledati.

Če jih ne bomo prevažali zgodaj spomladi nikamor, pa se že zdaj pripravimo na spomladansko dražilno krmljenje, ki pa naj bo temeljito in natančno ter z dodatkom zdravil, predvsem proti nose mi. Tako bomo kolikor toliko omilili letošnje veselo in zaskrbljujoče stanje.

Zaključimo pa naj optimistično. Pozno jesensko medenje, pa če se čebele zanj zmenijo ali se tudi ne, je eden od zelo obetajočih znakov za medenje prihodnje leto. Pripravimo se nanj!

POSEZONSKA OSKRBA ČEBELJIH DRUŽIN

RESNIK JOŽE

Že več let zapovrstjo se mnogi čebelarji pritožujejo, da so slabo prezimili čebele. Letošnjo pomlad so marsikje proti pričakovanju še meseca maja padale čebelje družine. V tistem času je tudi nastalo veliko povpraševanje po zdravilu, ki ga uporabljamo za zatiranje nose mavosti. Zelo značilno pri nas je, da čebelarji radi segajo po zdravilu tudi tedaj, ko to ni povsem upravičeno. Res je, da se vrstijo za spomladanski razvoj čebel zelo neugodne pomladi, kot nekakšni priveski zim. Kljub zapovrstnim neugodnim pomladim še vedno preseneča nekatere čebelarje vreme, kakršno ni povsem običajno v naših podnebnih razmerah. Nenaavadno spomladansko vreme ogroža naše čebelarstvo leto za letom tako, da mnogo čebel odmre zaradi griže, nose mavosti in celo zaradi pomanjkanja hrane v spomladanskem času.

Oglejmo si bolj natančno, zakaj pride do takšnega stanja v mnogih čebelarstvih. Lansko poletje je prenehala čebelja paša že konec julija, kar neka-

teri čebelarji niso opazili. Pravilno je ravnal tisti, ki je že v začetku avgusta začel krmiti čebele na zimsko zalogo. S tem posegom je ohranil vse do pozne jeseni biološki ritem čebeljih družin. Čebelje družine se obnavljajo (regenerirajo), kar je neobhodno potrebno pred zazimljenjem. Čebele, ki smo jih prepozno nakrmili na zimsko zalogo, ko je že zamrlo pri družinah zaleganje in niso več čebele pripravljene gojiti zalege, je že lahko pri čisto običajnih zimskih pogojih nevarno, če bodo dočakale spomlad. Tedaj ko se zima zavleče v spomladansko dobo, je za slabo regenerirane čebelje družine kritično obdobje. Šibke družine s pičlo zimsko zalogo so navadno žrtev griže. Kdor zazimuje čebelje družine na treh ali štirih satih, se je o tem že lahko prepričal. Gotovo se še spominjamo nekaj let nazaj. Leta 1976 in letos spomladi je v naših čebelnjakih marsikje zapustila griža žalostne posledice z vsemi značilnimi znaki: onesnaženo satovje in stene panja zaradi razpuščene gruče pa mrtve čebele nad sat-

niki in stropom panja, mrtvice na dnu panja in po satovju.

Še ena povsem drugačna značilnost se pojavlja v panjih, ki jo čebelarji opredeljujejo kot bolezen: izginile so čebele, odletele, v satovju je ostala skoraj vsa zimska zaloga hrane. Satovje ni ponesnaženo. V gnezdu je ostala pokrita zalega samo nekaj krogov, ki merijo kak decimeter premera. Včasih preživi le peščička čebel z matico v kakšnem kotu panja med dvema satoma. Takšna družinica je celo prešibka za trisatarja. Navedeni pojav je zelo pogost primer v naših čebelnjakih, ki si ga mnogi čebelarji še vedno ne znajo razložiti. Sklepati je po tem, ker v takšnih primerih čebelarji močno segajo po zdravilih.

Po značilnosti opisanega pojava ni vedno opravičeno takoj posumiti na kako čebeljo bolezen, marveč je lahko posledica nepravilne biološke oskrbe čebeljih družin prejšnje leto. Več desetletni statistični podatki o naših podnebni razmerah izkazujejo, da konec julija preneha čebelja paša, kdaj pa kdaj nastopi tudi daljša brezpašna doba. V tem kritičnem obdobju prenehajo matice z zaleganjem. Temu pravijo, da se je čebelje življenje ustavilo. Trdim, da tega čebelar ne sme nikoli dopustiti, da bi se v sezoni ustavljal ali opešal biološki življenjski ritem čebeljih družin. Če pride do prekinitve zaleganja na spomlad, bo nezaželen roj na veji. V poletju mrtvilo in lenarjenje čebel v panjih pa bo imelo občutne posledice spomladi naslednje leto. Najdaljša življenjska doba čebel traja 6 mesecev v času zimskega mirovanja. Recimo, da se je v avgustu povalila zadnja zalega. Te čebele lahko živijo samo do začetka marca. Septembrske mladice bodo torej dočakale prve aprilске dni. Pri iz-

redno ugodnih vremenskih pogojih, ko že meseca februarja nastopijo izletni dnevi in če je darežljiv marec, le ob takšnih idealnih pogojih lahko čebele odgojijo prve rodove mladice. Kadar je neugodna pomlad za biološki razvoj čebel, bodo tudi v brezdelju postale onemogle starke, ki bodo brez slovesa zapustile panj, saj je znano, da po naravni zakonitosti umirajo v naravi in ne v panju.

Zimska zaloga hrane naj bo tolikšna, da bodo čebele shajale do maja meseca. Zato mora biti v panju v vsakem satu 1,50 kg pretežno pokrite zaloge. Male družinice v štirisatarjih naj bodo obilno založene z okoli 7,50 kg hrane, sicer so lahko žrtev griže. O slabičih raje ne govorimo, priporočljivo jih je združiti ali vsaj utesniti na toliko satov, kot jih zasedajo v avgustu, zimska zaloga mora biti obilna. Krmljenje čebel je sestavni del čebelarstva tehnologije, brez tega ni gospodarnega čebelarjenja! Dajmo prednost zgodnjemu zimskemu krmljenju čebel, kakor hitro preneha paša v naravi. Izkoristimo čebele pred zazimljenjem, da bodo napolnile in izgotovile zimsko zalogo (do pokritja celic) ter odgojile mlado generacijo, ki bo naslednjo pomlad sposobna kljubovati tudi spomladanskim vremenskim neprilikam. Samo čebele, ki se rojevajo v izobilju in na mladem satovju, so telesno razvite. Takšne mladice so otovorjene z beljakovinskim slojem, zato tudi dolgo žive. Da me ne bo kdo napak razumel! Nimam nič proti medikamentozni. Kar uporabljajte zdravila, kadar je to potrebno in če so res čebele bolne. Povem pa odkrito, da tistim čebelarjem, ki biološko pravilno oskrbujejo čebele, ni potrebno za nekakšno namišljeno preventivo pitati čebel z zdravili!

REZERVNO SATJE V ČEBELARSTVU

FRANCE GUNA

Satje je za čebele in za čebelarja velikega pomena. V naprednem čebelarstvu je to glavna oprema panjske notranjščine, v preprostem nekdanjem čebelarjenju pa je bila to sploh edina notranja oprema našega kranjskega panja ali kranjiča. Šesterokotniške celice v satju so tako rekoč zibelka porajajočega se čebeljega zaroda, v veliki meri pa so hkrati tudi izredno ekonomsko zgrajeni predalčki, v katere čebele zlagajo med in cvetni prah ali obnožino.

Brez satja čebela sploh ne bi mogla razvijati svoje dejavnosti. Zato je prva naloga roja kot mlade čebelje družine, da si čimprej zgradi dovolj velike površine satja. Ob lepem vremenu in bogati paši uspe to dobremu roju v desetih ali štirinajstih dneh. V nasprotnem primeru pa mu mora pravočasno priskočiti na pomoč čebelar z izdatnim krmljenjem, da delavke lahko v zadostnih količinah izločajo voščene luskinice, s katerimi gradijo satje.

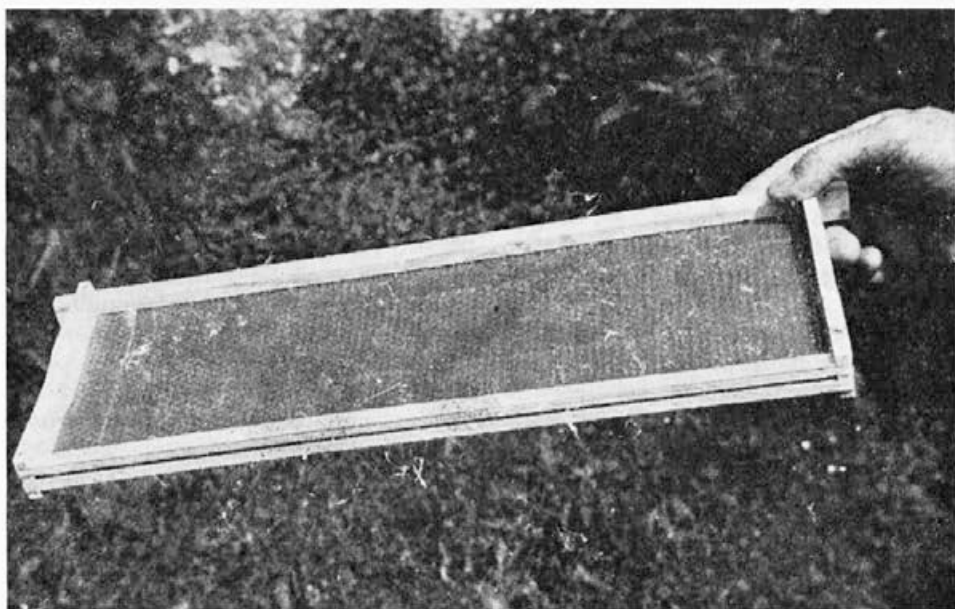
V prejšnjih časih so čebelarji pomagali rojem tudi tako, da so jim za lažji začetek postavili navpično pod strop panja lep, bel in primerno velik sat s čebeljimi celicami. Čebele so ga takoj prvi dan čvrsto prilepile. Čebelar je s tem dosegel več namenov. Roj je raje obstal v novem bivališču in ni bilo nevarnosti, da bi ušel. Vstavljeni sat je nakazal čebelam smer, v kateri naj bi se gradilo vse nadaljnje satovje. Za čebelarjenje v kranjičih je bilo namreč dosti ugodnejše, če je satje potekalo v panju po dolgem kot počez. To je tako imenovana »mrzla stavba«, ki je omogočala čebelam neposredno pot proti žrelu, čebelar pa je dosti lažje pregledal čebelje gnezdo. V ta osnovni sat so čebele lahko kar takoj odložile med, ki

so ga kot svojo balo prinesle ob izrojitvi iz prejšnjega doma. Oplojena matica pa je prav tako lahko takoj začela polagati jajčeca.

Zato je že Janša v jeseni ob trganju odbiral lepo mlado satje, ga dajal na stran in ga spravil v primerni shrampi za naslednjo pomlad. Ob slabi letini je naletel tudi na cel nastavek ali naklado takega mladega, a praznega satja. Tako »pustoto« — kakor so temu rekli — je shranil kar kot celoto, ne da bi izrezoval posamezne sate. Spomladi jo je ob dobri paši preprosto »naveznil« močni družini in čebele so jo hitro napolnile z medom, ker se jim ni bilo treba muditi z gradnjo satja. To je bila ena vrsta rezervnega satja. Shranjevali pa so tudi težke medene sate; to je bila dragocena rezerva za primer slabe letine ali celo lakote. Tako satje je bilo treba shranjevati še bolj skrbno, da se ni polomilo ali zmečkalo, ker bi se sicer med preveč izcejel.

*

V sodobnem ali modernem čebelarjenju pa je rezervno satje vse pomembnejše; brez njega si naprednega in uspešnega čebelarjenja sploh misliti ne moremo. Zdaj čebelarimo v velikih panjih z več nadstropji ali nakladami, v katere gre po deset, dvajset ali še več satov. Če bi morale čebele vsako leto znova zgraditi vse to satje, bi jim to vzelo mnogo časa ter bi zahtevalo od njih dosti truda; porabile pa bi tudi veliko dragocene energije. Svoj čas so celo trdili, da porabijo čebele za en kilogram satja oziroma voska približno deset kilogramov medu. To je najbrž nekoliko pretirano, nikakor pa ni brez podlage. Prav gotovo čebelam mnogo pomaga-



mo, če jim ob glavni paši vstavimo v medišča namesto golih okvirov ali satnikov že dograjene sate. Tudi sami imamo pri tem pomembno korist; preden bi nam namreč čebele izdelale vse satje, bi bila paša že mimo in pridelek bi bil znatno manjši.

Med nujne pogoje uspešnega čebelarjenja na med spadajo torej zadostne zaloge rezervnega satja. To je danes posredni smoter slehernega čebelarja. Da smo dosegli ta smoter, pa nam je omogočil eden največjih izumov naprednega čebelarstva, tj. izmetalnica ali točilo. Če so v starih časih hoteli dobiti iz satja čist med, so morali medeno satje popolnoma pretlačiti, da nobena celica ni ostala cela. Tako premečkano in izprano satje pa so potem lahko uporabili le kot »voščine« za kuho voska. Danes pa s posebnimi vilicami ali nožem posnamemo medenemu satu pokrovce, ga položimo v točilo in zavrtimo. Če ravnamo pravilno, nam sredobežna sila izmeče ves med tako lepo, da dobimo iz točila popolnoma nepokvarjen sat. Tega lahko takoj vrnemo čebelam, da

na njem spet nadaljujejo svoje delo in ga znova занesejo z medom.

Ravnanje z medenim satjem je danes zelo olajšano, ker je človek v svoji iznajdljivosti znal čebelo pripraviti do tega, da gradi satje v posebne okvire, ki jih imenujemo satnike. Odslej satje ni več pritrjeno na strop panja, temveč je s satnikom vred premično: lahko ga vstavimo v panj, lahko ga tudi izvlečemo, poljubno premestimo ali pa ga tudi shranimo v omaro, kakor nam pač narekuje potreba.

Veliko je vredno to, da je satnik kot okvir satu v trdno oporo. Ko so v starih časih odzvali med, se je težko in krhko satje ob izrezovanju trgalo in v rokah lomilo, da se je med cedil po prstih in po panju. Danes te nevšečnosti ni več. Čebelar drži le leseni okvir, a sat, ki je vanj vgrajen, ostane nedotaknjen.

Zadostna zaloga lepega rezervnega satja je čebelarjevo bogastvo, do ka-

terege pa ne pride kar čez noč. Da čebele izdelajo lep, kot deska raven sat s pravilnimi čebeljimi celicami, jim moramo v satnik vdlati in pritrditi satnico; to je tanka voščena stena z vtisnjenimi osnutki celic, na katerih potem čebele gradijo dalje.

Zato umen čebelar stori vse, da pridelava čim več čistega voska, s katerim najceneje pride do novih satnic. V vpeljanem čebelarstvu to še kar nekako gre, za začetnika je pa težje, ker prva leta ne more pridelati dovolj voska. Pri starem načinu čebelarjenja je bila proizvodnja voska sorazmerno večja, ker so v jeseni medičarji kupili mnogo težkih panjev, jih podrlili ter dobili iz njih poleg medu tudi veliko voska. Tega so porabili zlasti za sveče. Čebelarji ga zase niso rabili, ker še niso izdelovali satnic.

Danes pa čebelarji s satjem zelo varčujemo, ker vemo, da ga bomo lahko še večkrat s pridom porabili. Ko v jeseni izpraznujemo medišča, izločimo za kuho voska le odslužene ali dotrajane sate. To so neprosojni, temni ali celo črni sati. Izkušen čebelar spozna tak sat že po njegovi teži, takoj ko ga vzame v roke. Izločijo pa se tudi vsi polomljeni, vegasti, razjedeni, trotovski, plesnivi ali kakor koli pokvarjeni sati.

Vse neoporečne sate spravimo v omare, ki pa se morajo dobro zapirati. Pri tem jih sproti sortiramo: mlajše, ki jih bomo spomladi vstavili v gnezda, zlagamo v zgornje vrste, starejše, ki pridejo v medišča, pa v nižje vrste. Posebno pazljivo ravnamo z mladimi, še belimi sati; a ne le zato, ker so najdragocenejši, temveč tudi zato, ker so zelo krhki in se v hladu ali mrazu kaj hitro zdrobijo. V primerjavi s starimi, črnimi sati so tudi izredno lahki.

V omari, kjer shranjujemo rezervno satje, morajo biti razstojišča, da so

sati razmaknjeni vsaj za en centimeter, podobno kot v panju. Če so tesno stisnjeni skupaj, se kaj hitro širi med njimi čebelna vešča ali molj, ki ob premajhni čebelarjevi pazljivosti lahko uniči vso zalogo. V zimskem mrazu je ta mrčes manj nevaren, slabše je v jeseni, najhuje pa je spomladi, ko se ob rastoči toploti izredno hitro razmnožuje. Zatiramo ta mrčes z žveplanjem. Dokler je zunanja temperatura nad ničlo, prižgemo v primerni kovinski posodi tedensko po en žvepleni trak ter omarimo hitro in tesno zapremo, da žveplov dvokis prodre v vse celice razmaknjenega satja.

Čez poletje je zelo težko ohraniti satje nedotaknjeno; in tudi ne izplača se. Zato odsvetujemo prevelike zaloge. Rezervirajmo si jih v jeseni le toliko, kolikor bomo spomladi do maja ali junija z gotovostjo porabili, tj. vstavili v panje. Bolje, da v jeseni nekaj več pokuhamo v vosek, kot pa da nam v prihodnjem letu preostanek požro molji. Ko načrtujemo količino rezervnega satja, moramo vzeti v račun tudi približno po štiri nove satnice, ki jih bomo morali spomladi vstaviti v vsak panj, da tako obnavljamo satje. To je nujno, ker bi sicer imeli v nekaj letih v panju samo staro satje.

Ob dobrih letinah damo na stran tudi nekaj težkih, od vrha do tal pokritih medenih satov. Taki sati tehtajo do 2 kg in nam pridejo zelo prav, če je spomladi treba kaki čebelji družini na hitro dopolniti zalogo. A tudi s takimi rezervami ne kaže pretirati. Medeno satje zahteva posebno suho, hladno in varno shrambo. Proti večšam ga namreč ne smemo žveplati, na vlažnem kraju pa se med rad kvari. Bolj praktično je torej, da damo čebelam že v jeseni dovolj velike zimske zaloge.

OTOK KRETA — POMEMBEN ZA ZAČETEK IN RAZVOJ ČEBELARSTVA

PRIM. DR. LUKA KOLAROVIC

Antična Grčija je najstarejša evropska država. Prva civilizacija na ozemlju današnje Grčije se je razvila na otoku Kreti. To obdobje je trajalo od 3000 do 1150 pred našim štetjem in se imenuje kretska ali minojska civilizacija (po legendarnem kralju Minosu). V tej dobi je bilo poleg kmetijstva, obrti in umetnosti razvito tudi čebelarstvo, katerega sledove najdemo še danes.

Dve zlati čebeli, oviti okoli ovalnega medenega sata, predstavljata nakit, ki je bil izdelan na otoku Kreti leta 1700 pred našim štetjem. Ta nakit je služil kot osnova za emblema XXVII. mednarodnem kongresu čebelarjev »Apimondia«, ki je bil v Atenah od 14. do 20. septembra letos. Omenjeni lepo oblikovani nakit je našel leta 1930 Francoz Demarke na otoku Kreti v grobnici nekega princa v bližini dvorca kralja Minosa v Maleji. Danes čuvajo ta nakit v muzeju kretskega mesta Heraklion. Poleg velike umetniške vrednosti ima ta nakit tudi zgodovinsko vrednost za čebelarstvo, saj nam pove, kakšno obliko je imelo tedanje satje in kakšno obliko tedanji panj. Na podlagi te najdbe so ugotovili, da je imel panj cilindrično obliko. Take panje so našli v izkopeninah starih mest Knososa in Festosa. Najstarejši najdeni panji so iz leta 3500 pred našim štetjem. Bili so narejeni iz ilovice, imeli so cevasto, rahlo koničasto obliko in so bili vodoravno položeni. Panje takšnih oblik zasledimo tudi na risbah starih Egipčanov iz leta 1450 pred našim štetjem. To nedvomno kaže na vpliv stare grške kulture na sosednje narode in države.

Pogoji za čebelarjenje na otoku Kreti so bili ugodni zaradi blage klime

in pestre medonosne flore. Zaradi tega se je čebelarstvo v tej dobi razvilo v važno gospodarsko dejavnost. Mnogo pripovedk in mitoloških bajk, posredno ali neposredno vezanih na čebelarstvo, ima izvor na otoku Kreti: Zevs, vrhovni bog v stari grški mitologiji, se je rodil v pečini Dikteja na Kreti in so ga hranili z nektarjem in mlekom.

Zelo lepa je tudi legenda o nastanku čebelarstva: nekega lepega sončnega dne je v gozdovih planine Peliona bog Apolon srečal izredno lepo deklico Kireno in se vanjo zaljubil. Prepriča jo, da gre z njim v Libijo, kjer zgradi grad in ga njej na čast imenuje Kirenski grad. Tu se jima rodi sin Aristej, katerega po tradiciji hranijo in vzgajajo nimfe. Te so naučile Aristeja kmetovati in čebelariti. Ko je Aristej odrasel, se je napotil na otok Kea v Egejskem morju v bližini Aten in tam naučil ljudi čebelariti. Nato je šel Aristej z istim namenom na Peloponez v Arkadijo. Tu je srečal lepo Orfejevo ženo Evridiko, se vanjo zaljubil in jo skušal ugrabiti. Ona se mu je iztrgala in ko je bežala pred njim, je stopila na strupeno kačo, ki jo je pičila in Evridika umre. Nimfe so bile besne na krivca smrti njihove sestre Evridike, zato kaznujejo Aristeja in mu uničijo vse čebele. Da bi se odkupil, žrtvuje Aristej po nasvetu svoje matere nimfam dva bika in 4 krave. Nimfe so žrtev sprejele in iz drobovja žrtvovanih živali so izletele čebele, ki jih nimfe blagoslovijo, da bi pridobile čim večjo količino medu. Nato se Aristej napoti na Sicilijo, Sardinijo in Trakijo, kjer je Grke in barbare učil čebelariti. Zaradi tega so ga častili kot božanstvo.

Neka druga legenda pravi, da je bil vrli mojster Dedal s sinom Ikarom zaprt v dvoru kralja Minosa. Da bi se osvobodil, je izdelal krila, ki jih je zlepil z voskom.

Na kovancu kretskega mesta Praisa, izdelanem v četrtem stoletju pred našim štetjem, je upodobljena čebela kot simbol marljivosti.

Kljub ugodnim pogojem za čebelarjenje se je le-to razmahnilo šele, ko so iznašli lončarsko kolo in lončarsko peč. To je omogočilo izdelavo panja iz ilovice. Panji so imeli obliko položenega votlega drevesnega debla, ki so ga tudi sicer uporabljale čebele v naravi. Te preproste, iz gline narejene panje, so najprej polagali vodoravno, nato pa pokonci. Pozneje so te panje na enem koncu razširili in jim nato dodali lesene paličice, ki so služile čebelam kot opora za gradnjo satov. To lahko smatramo za prazčetek današnjega okvira.

Na Kreti tudi sedaj nadaljujejo z bogato tradicijo čebelarjenja. Otok meri 8400 km² s približno 450.000 prebivalci. Čebelari jih približno 300. Pretežno so to čebelarji-ljubitelji, in čebelarijo s približno 80.000 panji. Še danes je na otoku več tisoč glinastih panjev, ki so po obliki in velikosti enaki tistim izpred 5000 let. Na mednarodni razstavi v Atenah, ki je bila organizirana v okviru kongresa Apimondie, smo lahko videli te preproste

panje s pripadajočim priborom. Poprečni donos meda je na otoku Kreti ca. 10 kg na panj. Največ in najboljše med dajejo žajbelj in limona, na zahodnem delu otoka pa medlika iz bora. Kakovost medu je prvovrstna in dosega višjo ceno kot med iz katerekoli druge pokrajine v Grčiji. Ker so površine z medonosnim rastlinjem na otoku omejene, ni pogojev za večjo proizvodnjo.

Ker ima otok blago sredozemsko klimo, oživi narava dva meseca prej kot v srednji Evropi. Zato je otok Kreta zelo primeren za proizvodnjo matic in »čebel v paketih«. Na podlagi raziskovanj in mnenja prof. Ruttnerja je kretska čebela mirna, zelo delavna in plodna. Izdelan je skupni načrt in dogovor med »Apimondio« in zvezo grških čebelarjev, da bi na otoku Kreti pričeli proizvajati matice in »čebele v paketih.«

LITERATURA:

1. Radojčić, B.: Grčka, Turistička štampa, Beograd, 1979.
2. Ruttner, F.: Saopštenje, XXVII kongres Apimodije, Atina, 1979.
3. Tomaidis, K.: *Apiacta*, XIV, 1979, 3: 79.
4. Zimbagudakis, K.: *Apiacta*, XIV, 1979, 3: 134.

OBVESTILO ČEBELARJEM

Vsa čebelarska društva in čebelarje obveščamo, da znaša članarina Zveze čebelarskih društev za Slovenijo za leto 1980 250 din in 1 din od vsakega ekonomskega panja. Člani so dolžni poravnati tudi obveznosti do društva in družine. Naročnina za Slovenskega čebelarja pa znaša za 1980. leto 300 din.

ZČDS

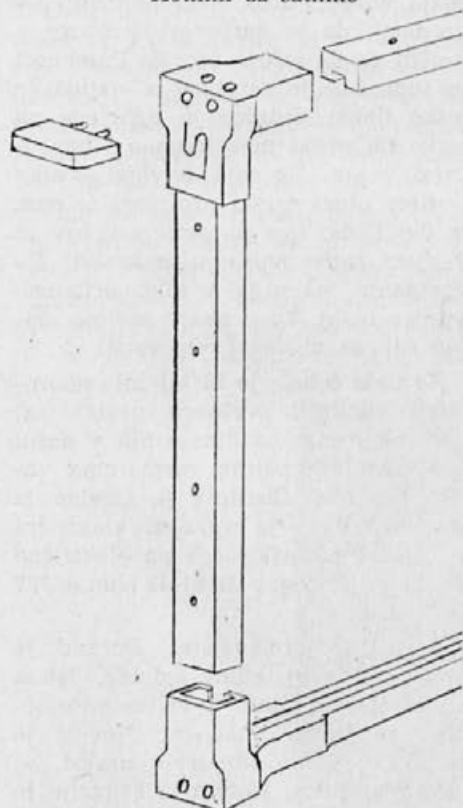
**SODOBNA TEHNOLOGIJA NA RAZSTAVI EXPO-API '79**

INZ. LUDVIK KLUN

Na razstavi je bilo zelo veliko izdelkov iz plastike. Najdemo jo v večji ali manjši količini v domala vsej čebelarški opremi. Pri točilih jo upo-

rabljajo za izdelavo košev (predvsem pri manjših točilih) in za odtočne štu-
le. Slednje so opremljene z navoji in
matico, da jih je moč pritrditi na pla-
stične ali kovinske posode. Za lažjo
izdelavo satnikov uporabljajo plastične
kotnike, v katere nasadijo pravo-
kotne letvice satnika. S posebnim
plastičnim zatičem spremenimo sat-
nik za listovni panj v satnik za nak-
ladni panj (sl. 1). Lesenih pitalnikov
ne uporabljajo več. Vsi so iz plastike
in izdelani tako, da jih je mogoče či-
stiti in da se čebele ne utapljuje. Pri-
kazali so tudi več različnih izvedb
panjev iz plastike. Nemški proizvajalec
Warnhoz je prikazal Langstrotho-
ve panje, v celoti izdelane iz stiropo-
ra. Posebnost teh panjev je, da so se-
stavljeni iz delov, ki jih pred upora-
bo sestavimo. Lepljenje ali zbijanje
ni potrebno, ker so deli panja dovolj
trdno spojeni. Stene panja so debele
3,5 cm. Proizvajalec nam je obljubil
panj v poskusne namene. Grki so
predstavili plastične panje, ki jih je
konstruiral dr. Sachs iz ZRN. Ti pa-
nji so posebej namenjeni za prevoz
(odprtine za zračenje v steni, begalni
prostor v panju ipd.). Izdelani so iz
poliuretana. Zunanji in notranji plašč
panja je izdelan iz trde poliuretanske
mase, notranjost pa iz trde pene. Ker
ima ta masa skoraj 100% boljše to-
plotne lastnosti kot stiropor, so tudi

Kotniki za satnike

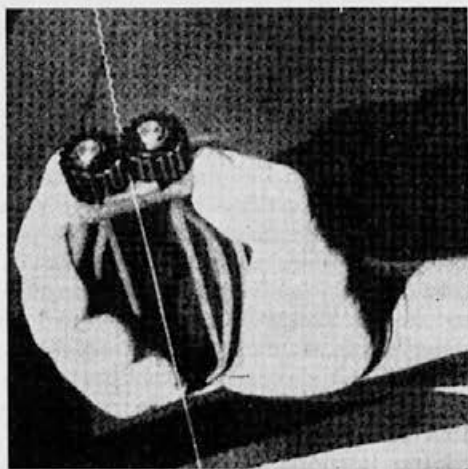




Plastični panji prirejeni za prevoz

stene panja tanjše (7—8 mm). Grško podjetje Attiki je začelo izdelovati panje po nemški licenci. Za grške klimatske razmere so panji zelo primereni, saj ni bojazni, da bi se na soncu pregrevali, pa zato ni potrebno iskati senčnih prostrov za postavitev panjev (sl. 2).

Strojček za zobčanje žice



Listovnih panjev omenjeni proizvajalci opreme nimajo v proizvodnem programu. Izjema je Graze, ki prodaja lesen listovni panj, v katerem so trije prostori. Dva za plodišče s po 5 in 9 sati, medtem ko je medišče skupno in ima 14 satov. Panj je primeren za dvomatično čebelarjenje v stalnih čebelnjakih.

Cene plastičnih in klasičnih lesenih panjev se ne razlikujejo dosti, saj stane na primer lesen Langstrothov panj z dvema nakladama 170 DM, prav tak plastičen pa 156 DM. Pričakovati pa je, da bodo cene plastičnih naraščale s ceno nafte, ki je osnovna surovina za proizvodnjo plastičnih mas, ki jih uporabljajo v proizvodnji panjev.

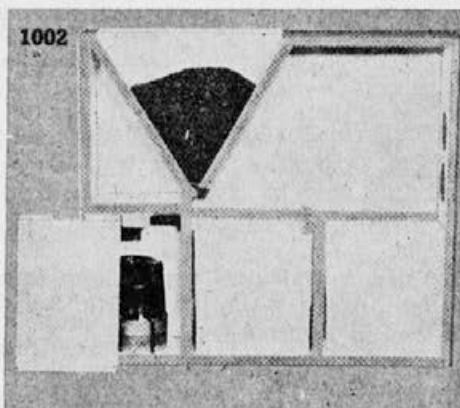
Graze je razstavljal priročen pripomoček za zobčanje žice, ki jo uporabljamo za vtiranje v satnice. Nazobčana žica namreč veliko čvrsteje spaja vosek z žico. Zato je manj nevarnosti, da se satje pri prevozu v vročih dneh sesuje (sl. 3). Posebnost je tudi žičenje satnikov z najlonsko nitko (laks). Satnica je pritrjena na nitko na nekaj mestih samo s kapljicami voska. Zgornja letvica satnika je brez utora (grški proizvajalec nam je dejal, da utör ni potreben, ker se v njem samo nabirajo mikrobi)! Na vprašanje, kako je s tako pritrjeno satnico tedaj, ko v panj vsadimo močan roj, pa ni vedel odgovoriti.

Za naše čebelarje bi bil zelo dobrodošel čistilnik cvetnega prahu, saj daje odbiranje na dnu panja v naših tradicionalnih panjih razmeroma veliko drobirja. Čistilnik je izdelan iz plastike. Vanj je vgrajen električni ventilator za priključek na električno omrežje. Grazejev čistilnik stane 387 DM (sl. 4).

Francoski proizvajalec Durand je predstavil svoj edini izdelek, lahek aluminijev kadilnik z veliko prostornino za žarilni material. Novost je res, kako se bo obnesel v praksi, bo pa pokazal čas. Novost iz Francije je

tudi polnilo za kadilnike, ki daje veliko dima, tlenje pa traja več ur, in tri vrste umetne čebelje krme. Krma je vzbudila med čebelarji veliko zanimanje, saj se po svojih sestavinah kar najbolj približa zahtevam čebelje družine. Krme se med seboj razlikujejo po količini fruktoze, saharoze, glukoze, maltoze, maltotrioze in drugih sestavinah. Krma je pripravljena v obliki sirupa, embalarana pa je v polivinilne vrečke. Ob dodajanju vrečke prebodejo in položijo na satnike. Krma je naprodaj tudi v ZRN.

Nekateri proizvajalci čebelarstva opreme imajo v programu še vedno veliko vrst panjev in ni opaziti, da bi kaj preveč stremeli k standardizaciji (Graze ima npr. 3 vrste plastičnih in 6 vrst lesenih panjev, Taylors 8 vrst lesenih panjev ipd.). Izjema so proizvajalci v vzhodnih državah, kjer poskušajo poenotiti dimenzije satnikov in zmanjšati število različnih panjskih sistemov. Prof. Harnaj je za kongres podal informacijo o standardizaciji v Romuniji. Satnike so poenotili na enotno dolžino 435 mm, le po višini so jih razporedili v tri dimenzije: 300 mm (za DB), 230 mm (za LR) in 160 mm za medišče obeh panjev. Naklade za te satnike so za 10 satov. Tako je mogoče za vse panjske kombinacije uporabiti isto podnico, vmesni pokrov, osmukalnik, pokrov, krovni pitalnik in matično rešetko. Na



Čistilnik za cvetni prah

Madžarskem se usmerjajo v proizvodnjo nakladnih panjev z enotno mero satnika 400×160 mm. Pri Hungaria- nektar jih bodo izdelali po 10.000 letno. Nižje satnike uvajajo zaradi pridobivanja sortnega medu in zato, ker so naklade lažje.

Detajl iz razstave



Stari grški panji na razstavi

NOVI PROIZVODI V LETU 1979

VERENA KOCH, DIPL. ING.

V razvojnem oddelku Medexovega Centra za biotiko smo za tržišče pripravili 3 nove proizvode iz palete Apifit pripravkov, Apipol tablete in Apijogurt.

Apifit 1-kategusu smo v tem letu dodali: Apifit 2-timijan, Apifit 3-valeriana in Apifit 4-frangula.

Apifit 2-timijan je sestavljen iz izbranih vrst medu, matičnega mlečka, izvlečka lučnika, eteričnega olja materine dušice (timijan) in eteričnega olja janeža. Kombinacija čebeljih pridelkov z izvlečki zdravilnih zelišč ugodno vpliva na delovanje dihalnih organov. Apifit 2-timijan nam olajša težave boleznin in je primeren dodatek higiensko dietetičnemu režimu zdravljenja boleznin dihal.

Apifit 3-valeriana je kombinacija medu, matičnega mlečka in izvlečkov baldrijana, kamilic, melise, poprove mete ter hmelja. Sestavine dajejo pripravku specifičen namen uporabe in so že stoletja znane v ljudskem zdravilstvu kot pripomoček pri odpravljanju živčnih motenj, živčne izčrpanosti, razdraženosti, razburjenja, duševne utrujenosti, itd.

Apifit 4-frangula pripravek je pripravljen na osnovi medu z dodatkom izvlečka krhlike (Coertex frangula), cvetnega prahu in eteričnega olja kumine. Po podatkih raziskav med in cvetni prah omilita zaprtja, izvleček krhlike in eterično olje kumine pa po teh lastnostih priznava poleg tujih tudi jugoslovanska farmacekopeja. Apifit 4-frangulo priporočamo vsem, ki imajo težave z zaprtjem, ki nastopi kot posledica sodobnega načina življenja (sedeče delo, premalo gibanja na svežem zraku, nepravilna prehrana, itd.).

Preparatom iz serije Apifit so se na tržišču pridružile tudi Medexove Apipol tablete. Pripravljene so iz cvetne-

ga prahu in matičnega mlečka, okus pa izboljšuje dodani sladkor, C vitamin in naravno eterično olje citrone.

Čebelji pridelki v Apipol tabletah spodbujajo telesno in duševno aktivnost, urejujejo presnavljanje, osvežujejo in krepijo delovanje možganov, hkrati pa zavirajo razvoj bakterij in virusov.

Apipol tablete priporočamo vsem, ki so nerazpoloženi, se čutijo stalno utrujene, jih izčrpa naporno delo, shujševalne kure ali prekomerno kajenje. Posebno jih priporočamo osebam, ki so poklicno izpostavljene sevanju in tistim, ki se intenzivno obsevajo zaradi terapije.

V sodelovanju z mlekarnami Dekani pa smo pripravili Apijogurt z medom.

Apijogurt z medom priporočamo vsem, ker je lahko prebavljiv in nam neposredno po uživanju daje prepotrebno energijo. Temu jogurtu smo z dodatkom medu poleg kalorične vrednosti povečali tudi fiziološko vrednost, saj smo mu z medom vnesli tudi vitamine in minerale. Apijogurt se razlikuje od sadnih jogurtov ne samo po okusu, temveč tudi po izvoru sladkosti, saj mu sladkost daje samo med brez drugih dodatkov.

Apijogurt priporočamo za zajtrk, ko nimamo časa za obilnejši obrok, za malico, po kosilu namesto sladice, lahko pa ga tudi uporabimo kot imeniten preliv za sadne solate.

Raziskovalna dela delavcev Centra za biotiko dajejo vedno več pomembnih in koristnih zaključkov iz področja uporabe čebeljih pridelkov. Vse te koristne lastnosti bomo v prihodnjem letu uporabili pri pripravi novih naravnih poživil in pri pripravi ostalih prehrabnih proizvodov na bazi čebeljih pridelkov.

ČEBELARSKI KODEKS

SPLOŠNA DOLOČILA

1. člen

Ker so v naši državi izredni pogoji za razvoj čebelarstva, se čebelarji obvezujejo, da uskladijo svoje medsebojne odnose, odnose do tretjih oseb in njihovih interesov ter do čebel kot bioloških skupnosti.

2. člen

Čebelarji se obvezujejo, da se bodo stalno strokovno usposabljali, posodabljali čebelarstvo in povečevali produktivnost v čebelarstvu.

3. člen

Določila tega kodeksa veljajo za vse čebelarje v SFR Jugoslaviji.

STROKOVNO USPOSABLJANJE

4. člen

Strokovno usposabljanje je eden osnovnih pogojev za napredek čebelarstva. Čebelarji se obvezujejo, da bodo stalno dopolnjevali svoje čebelarstvo znanje, s tem da spremljajo strokovno literaturo, sodelujejo na strokovnih predavanjih, posvetovanjih in podobno.

Izkušeni čebelarji se obvezujejo, da bodo prenašali svoje znanje na mlajše čebelarje.

5. člen

Osnovne čebelarstvo organizacije — društva si morajo prizadevati, da praktično seznanjajo čebelarje s tehnologijo v čebelarstvu, ustanavljajo poskusne čebelnjake ali usposabljujejo čebelarje — inštruktorje za praktično pomoč čebelarjem.

6. člen

Strokovni delavci v čebelarstvu se obvezujejo, da bodo razvili teoretsko misel in vedo o čebelarstvu in da omogočijo uporabljati strokovne dosežke pri praktičnem delu v čebelarstvu.

Republiške zveze čebelarstvenih organizacij naj si prizadevajo postaviti poskusne čebelnjake, v katerih bi strokovni delavci in ostali vrhunski čebelarstveni strokovnjaki lahko delali za napredek čebelarstva prakse, vključno s selekcijo čebel in druge znanstvene poskuse.

ZAŠČITA ŽIVLJENJSKEGA OKOLJA

7. člen

Ker so interesi čebelarjev večkratno povezani s cilji zaščiti življenjsko okolje, prevzemajo čebelarji naslednje obveznosti:

— da zaščitijo čebelje družine pred škodljivim vplivom pesticidov in ostalih sredstev, vedno ko zvejo, da jih uporabljajo na rastlinju v okolici čebelnjaka;

— da antibiotike in ostala sredstva uporabljajo pri zdravljenju čebeljih bolezni na osnovi ugotovitev veterinarskih organov, v času, ko ti ne morejo priti v med, ki je namenjen za trg (jeseni ali zgodaj spomladi);

— da nudijo tržišču samo tiste čebelarke proizvode, ki ne morejo ogroziti zdravja porabnikov;

— da sodelujejo z organizacijami za zaščito življenjskega okolja pri odkrivanju načina in ukrepov za napredek zaščite življenjskega okolja; da sodelujejo z drugimi organizacijami, ki načrtno pogozdujejo, s tem da dajejo prednost medonosnim rastlinam;

— da vplivajo na proizvajalce rastlin, da zmanjšajo uporabo pesticidov ali da uporabljajo sredstva s kratkotrajnim delovanjem ali takšna sredstva ki ne zastrupljajo čebel;

— da opozarjajo proizvajalce rastlin, da uvedejo rastlinske vrste, ki ne potrebujejo zaščitnih sredstev.

MEDSEBOJNI ODNOSI ČEBELARJEV

8. člen

Čebelarji se obvezujejo, da bodo sodelovali z drugimi čebelarji v najbližjem sosedstvu tako pri stalnem kot pri selitvenem čebelarjenju, in to predvsem, da preprečijo ropanje čebel, pri skupnem zasajanju medonosnega rastlinja, pri določevanju in zatiranju nalezljivih bolezni čebel itd.

9. člen

Čebelarji bodo posebno gojili bratstvo in enakopravnost vseh naših narodov in narodnosti in razvijali vse oblike medsebojnega sodelovanja čebelarjev in čebelarskih organizacij.

Čebelarji bodo posebno razvijali mednarodno sodelovanje čebelarjev po svojih organizacijah in zvezah.

10. člen

Čebelarji se odrekaajo metodi nelojalnega tekmovanja na vseh področjih čebelarske aktivnosti.

Če čebelarji organizirano zasejejo določen okoliš z medonosnim rastlinjem, ki služi čebelam za nabiranje medu (na primer facelija), imajo pravico uvesti zaščitni pas, širok 3 km. V zaščitni pas se lahko vseli samo čebelar, ki dobi soglasje od organizatorjev proizvodnje.

Čebelarji, ki so stalno naseljeni v krogu tega pasu, se ne smejo gibati brez soglasja.

Čebelarji rešujejo vse medsebojne spore prek čebelarske organizacije.

11. člen

V skladu s svojimi interesi čebelarji združujejo delo in sredstva v odgovarjajoče oblike združevanja.

ČEBELARSKE ORGANIZACIJE

12. člen

Čebelarji se včlanjajo v osnovne čebelarske organizacije — čebelarska društva. V okviru svoje organizacije čebelar izpolnjuje vse svoje obveznosti in uporablja svoje pravice, predpisane s statutom in z drugimi normativnimi akti

V društvih čebelarji organizirajo družbeno samozaščitno in splošni ljudski odpor.

13. člen

Čebelarke organizacije so dolžne za napredek čebelarstva in da ustvarijo pogoje za njegov razvoj, posebno pa pomoč čebelarjem.

14. člen

Čebelarke organizacije morajo v svojem razvoju zagotoviti izboljšanje metod in vsebine dela za nadaljnjo demokratizacijo odnosov in kolektivnega vodenja.

ČEBELJA PAŠA

15. člen

Čebelar se obvezuje, da bo stalno skrbel, da bo dovolj čebelje paše, da zasaja in neguje rastlinje, ki je koristno za čebele, da preseljuje čebele na kraj, kjer bi čebele lahko imele dobro pašo. Republiške zveze sklepajo samoupravne sporazume s kmetijskimi organizacijami o opráševanju kmetijskih kultur.

16. člen

Čebelarke organizacije se obvezujejo, da v sodelovanju z odgovarjajočimi institucijami odkrivajo nove vrste medonosnega rastlinja, upoštevajoč različne fenofaze cvetenja. Da bi uspešno zagotovili čebeljo pašo, ustanavljajo čebelarke organizacije komisije za medonosno rastlinje. Komisije morajo med drugimi nalogami organizirati razne oblike samopomoči pri prevozu panjev na pašo ter organizirati dežurstva na večjih pasiščih itd.

17. člen

Republiška zveza čebelarških organizacij prevzema glede selitve čebel naslednje obveze:

- organizira zbiranje podatkov o stanju čebeljih paš in o tem čimprej obvešča čebelarje, po možnosti po radijskih zvezah;
- po čebelarških društvih zbira podatke o stanju in krajih čebelje paše;
- na osnovi potrjenih podatkov o stanju paš izdela medonosno karto ožjih in širših področij.

18. člen

Čebelarke društva nadzorujejo medni donos po panju in o tem nujno obveščajo republiško zvezo s podatki o kapaciteti terena (število panjev, ki jih lahko namestimo na tem terenu). Društva razvrstijo po načrtu selitve čebel glede na kapaciteto lokacij.

19. člen

Ni dovoljeno prepovedati doseljevanja čebeljih družin, razen v primeru prenatrpanosti ali zaradi nalezljivih bolezni čebel, kar določi odgovorni veterinarski inšpektor.

Čebelar mora priskrbeti vodo in pašo, na vidnem mestu pa mora napisati naslov svojega stalnega bivališča.

20. člen

Doseljeni čebelar se mora prijaviti odgovornemu občinskemu organu in čebelarški organizaciji, na katere okoliš se je doselil in mora sodelovati in se dogovarjati s sosednjimi čebelarji iz kraja, kamor se je doselil.

Čebelar mora predložiti potrdilo o zdravstvenem stanju čebel odgovornemu organu občine, ko doseli svoje čebele.

POSTAVLJANJE ČEBELNJAKA

21. člen

Čebelar mora postaviti svoj čebelnjak tako, da čebele ne ovirajo javnega prometa in ne nadlegujejo sosedov.

22. člen

Če pa je čebelnjak postavljen tako, da bi čebele vseeno lahko ovirale promet in nadlegovale sosede, je čebelar dolžan to preprečiti z ukrepi, kot so: usmerjati izlet čebel in zasajevati živo mejo in sadno drevje, da bi tako dvignili let čebel na potrebno višino.

23. člen

Pri selitvi čebel na pašo morajo čebelarji postaviti čebelnjake glede na druge na dostojen način.

Čebelnjak se ne sme postaviti že prej kot doseljeni čebelnjak v razdalji, manjši od 70 m (vendar odvisno od konfiguracije in pokritosti zemljišča), če se izlet obrne v isti smeri kot že prej doseljeni čebelnjak.

ZATIRANJE ČEBELJIH BOLEZNI

24. člen

Čebelar skrbi za zdravstveno stanje čebeljih družin.

Da bi preprečil čebelje bolezni, vzdržuje čebelar čistočo v čebelnjaku in osebno higieno pri delu s čebelami. Čebelar mora posebno paziti, da prepreči ropanje.

25. člen

Čebelar se mora usposobiti za boj proti čebeljim boleznim tako, da lahko takoj opazi znake bolezni pri čebelah. To zato, da bi lahko zadovoljil zakonsko obveznost, ki zahteva nujno prijavljanje bolezni.

Ob vsakem pregledu čebeljih družin mora čebelar redno nadzorovati zdravstveno stanje čebel in vedeti, da je lahko zmanjšanje moči družin eden od znakov kakšne bolezni.

Čebelarske organizacije posebno skrbijo za to, da seznanijo čebelarje z zakonskimi predpisi o zaščiti čebel pred boleznimi.

26. člen

V primeru pojava prvih znakov bolezni ali suma o bolezni je čebelar dolžan:

— da v roku treh dni dostavi material iz obolelega panja v laboratorijski pregled. To se računa od trenutka, ko je čebelar lahko ugotovil prve znake bolezni;

— da prijavi organom veterinarske inšpekcije sum o bolezni;

— da omogoči nemoteno delo organov, ki pregledujejo čebele po nalogu čebelarske inšpekcije.

27. člen

Čebelarske organizacije spodbujajo v sodelovanju z veterinarskimi inšpekcijami programe preventivnih ukrepov, da preprečijo pojav čebeljih bolezni. Programe ukrepov izdajajo izvršni sveti republik oziroma izvršni organi občin (mest) vsaki 2 leti.

28. člen

Pri diagnostičnih in drugih preiskavah zaradi preventive in pri kontroli zdravstvenega stanja čebel in čebeljih proizvodov so čebelarji dolžni nuditi vso pomoč pooblaščenim organom.

29. člen

Čebelarstva morajo v primeru utemeljenega suma o bolezni v sodelovanju z veterinarsko inšpekcijo pregledati vse čebelje družine na ogroženem območju in pri tem spodbuditi pregledovalce čebel.

30. člen

Čebelarske organizacije organizirajo v sodelovanju z veterinarskimi kmetijskimi inšpekcijami pomoč pregledovalcem, če se selijo čebele na pašo izven območja občine.

Po opravljenem pregledu poročajo pregledovalci o ugotovljenem stanju veterinarski inšpekciji in društvu.

31. člen

Čebelarstva organizirajo pomoč čebelarjem pri dodeljevanju pravičnega nadomestila v primeru, če se uničijo čebelje družine ob zatiranju čebeljih bolezni.

POMOČ ČEBELARJEM, KI NE MOREJO VZDRŽEVATI SVOJIH ČEBELNJAKOV

32. člen

Da zapuščeni čebelnjaki ne bi postali vir čebeljih bolezni, čebelarstva ustrezno ukrepajo in pomagajo čebelarjem v naslednjih primerih:

- začetnikom v čebelarjenju;
- obolelim ali ostarelim čebelarjem;
- čebelarjem, ki so zaposleni — v delovnem odnosu ali z drugimi opravki;
- čebelarjem, ki so odsotni zaradi odhoda v JLA in v podobnih primerih.

O vseh teh primerih vodijo društva poseben pregled, organizirajo pomoč in nadzirajo pomoč.

ZAKLJUČNA DOLOČILA

33. člen

Spremembe in dopolnitve kodeksa se opravljajo s samoupravnim sporazumevanjem med republiškimi in pokrajinskimi zvezami čebelarskih organizacij.

34. člen

Ta kodeks je pravnomočen osmi dan od dneva objave v čebelarskem glasilu.

Zveza čebelarskih organizacij
Jugoslavije

SKRB PODKRIMSKIH ČEBELARJEV ZA RAZVOJ NJIHOVEGA ČEBELARSTVA

MARTIN MENCEJ

Pokrimsko in mokrško območje ima bogato čebelarstvo preteklost, saj je bil skozi stoletje (do 1899. leta) na Igu center čebelarstev in sejmov za široko dolensko območje in glavni vir medu in voska ljubljanskih medičarjev in svečarjev. Poleg kranjskega je bil tu edini tovrstni sejem v Sloveniji. Kljub temu se pa v novejšem času na tem območju čebelarstvo ni moglo prav razvijati.

Hojevi gozdovi krimske in mokrške gmote, gozdne jase, cvetje na barjanskih travnikih in v jeseni velike površine ajde na obronkih obeh planinskih gmot so nudili obilno čebeljo pašo in izdaten vir čebeljih pridelkov ne samo tamkajšnjim čebelarjem, ampak tudi čebelarjem od blizu in daleč, ki so vozili svoje čebele v te predele. Dolge skladanice čebelnih panjev so opozarjale, da je tu doma ajdova medicina in hojeva paša. Danes je bistveno drugače. Ljubljansko barje je kar precej zapuščeno.

Vse to in še kaj je spodbujalo sedanjo čebelarstvo družino na Igu, da je prirejala občasne čebelarstvene manifestacije z namenom, da bi zainteresirala širšo javnost o namenu in pomenu čebelarstva. Letošnja oktobrska manifestacija pa je imela vsebinsko globlji pomen. Namenjena je bila razgovoru z barjanskimi čebelarji in krajanji o medovitih rastlinah na Ljubljanskem barju in o razvoju čebelarstva podmladka. Razstava pa naj bi seznanila širšo javnost z novejšimi dosežki na področju čebelarstva, pa naj si bo v pogledu čebelarstev pripomočkov, tehnologije čebelarjenja in sodobnih čebelarstvenih pridelkov.

Že udeležba pri otvoritvi razstave v avli osnovne šole Ljube Šercerja je pokazala, da je pri občinstvu precejšnje zanimanje za čebelarstvo kljub

temu, da ni bilo za prireditve večje propagande. Predvsem bi bila zaželeno večja udeležba mlajših krajanov — nečebelarjev. Prizadevni predsednik čebelarstvene družine *Matija Božič* je že pri odprtju in pozdravnem nagovoru nakazal namen prireditve, ki naj bi bila izključno delovnega značaja. Takoj za tem so napolnili prostorno šolsko sobo čebelarji in nečebelarji, med gosti pa predstavnik občinskega komiteja za kmetijstvo in gozdarstvo, predsednik krajevnih skupnosti tega območja, predsednik občinske skupnosti za varstvo okolja in ostali. Za uvod in dobro razpoloženje pa je bil še kratek kulturni program, ki so ga prizadevno izvajali učenci osnovne šole.

Predsedujoči *M. Božič* je najprej nakazal odprta vprašanja, ki tarejo čebelarje glede gozdnega in agrikulturnega stanja na Ljubljanskem barju danes in kakšni posegi bi bili potrebni, da bi se današnje stanje izboljšalo v pogledu entomofilnega rastlinstva. Strokovnim izlaganjem predstavnikov občine in samoupravnih interesnih skupnosti je sledila razprava navzočih, ki je s svojimi vprašanji in predlogi nakazala vrsto prijemov za izboljšanje današnjih razmer. Ugotovljeno je, da bodo morali biti pri tem aktivno angažirani ustrezni občinski in krajevni dejavniki vključno poljedelstvo, gozdarstvo, sadjarstvo, vodne skupnosti itn., vsi pa v tesni medsebojni povezavi in ne kakor do sedaj, ko dela vsako področje za sebe. Predvsem pa bodo morale biti čebelarstvene organizacije v občini vključene s svojimi predlogi in načrti v razvojne občinske gospodarske načrte, česar do sedaj tudi ni bilo. Čas in razmere zahtevajo, da se 5 čebelarstvenih družin v občini Vič-Rudnik

medsebojno poveže in uskladi svoje delo. Še več, da se oblikuje eno društvo na ravni občine, je še posebej poudaril predsednik Božič.

In še bi lahko naštevali, ko pa je kazalec na uri že opozarjal na naslednjo točko dnevnega reda. Predvsem navzočim barjanskim čebelarjem je bilo namenjeno predavanje prof. Edija Senegačnika o medonosnih pasiških v sosednih republikah, posebno še o izkoriščanju medovitih pasišč na njivah sončnic. Dejstvo, da je v vrstah podkrimskih čebelarjev vedno več prevaževalcev na čebelje paše, pa najsibo na tovarnjakih predelanih v čebelnjake ali pa na lahkih prikolicah, je predavanje zanimalo vse čebelarje tega območja, ker je predavatelj zaradi poznavanja pasišč zagotovo ustregel poslušalcem.

V istem času pa so bili v posebni šolski sobi zbrani učenci posebne osnovne šole, ki jim je inž. Franček Šivic ob barvnih diapozitivih pripovedoval o čebelah, njihovem življenju, čebelarjenju in čebelarških pridelkih. Pozornost učencev in na koncu navdušena nagraditev s ploskanjem dokazuje, da je bil namen dosežen. S tem

se je namreč že ponujala pravšnja klima za uvod ustanovitve čebelarškega krožka na šoli. Kratak prikaz o namenu in dosednji dejavnosti čebelarških krožkov v Sloveniji je imel namen, da spodbudi učence za vključitev v čebelarški krožek. Četudi ob tej priložnosti krožek ni bil ustanovljen, je pa kazalo, da bo na šoli v kratkem organiziran in se bo ustrezno razvijal, posebno še, ker je poskrbljeno za njegovo učinkovito delo v učnovzgojnem kolektivu tamkajšnje šole, ki je ob tej priliki pokazal vse razumevanje in podporo prireditvi. Prepričani smo, da bo iz teh krožkov prišlo določeno število mlade čebelarške generacije na tem območju.

V popoldanskih urah je bil primeren čas za ogled razstave vsem, ki jim ni bil možen ogled v dopoldanskih urah. Hkrati pa naj bi si ogledali film o čebelarstvu in njegovem pomenu za poljedelstvo, sadjarstvo, prehrano, zdravlilo in poživilo, pa je zaradi tehničnih okvar predvajanje odpadlo.

Celovit potek prireditve je pokazal, kako naj bo v poznojesenskih in zimskih mesecih usmerjena dejavnost čebelarških društev oziroma družin.

TAKIH PREDAVANJ SI ŠE ŽELIMO

JOZE RESNIK

Dne 8. aprila letos je predaval mariborskim čebelarjem v dvorani Dravskih elektrarn v Vetrinjski ul. inž. Uroš Vidmar iz Bohinja. Tema predavanja: Čebelarjenje v LR in AŽ panjih. Predavatelj je izčrpno podal snov v duhu sodobnega čebelarjenja. Med izvajanjem je tudi poudarjal napake, ki so že vse predolgo v navadi pri načih čebelarjih. V nadomestilo za te pa je vedno nakazal sodobne novejšje izkušnje domačih in tujih čebelarjev. Zelo se je zavzemal za čim

preprostejše rešitve, ker zapletene rešitve navadno nimajo ekonomske utemeljitve. Posebno pozorno so čebelarji spremljali predavateljeve misli o opravljanju čebel na gozdnih pašah, kar se je še posebej pokazalo v razpravi po predavanju. Takšnih predavanj in izmenjav mnenj si naši čebelarji še želijo, predvsem zato, ker imamo enake čebelne pašne pogoje in poglede na razvoj sodobnega čebelarstva.

NOVA ZNAČKA ZA MED

ALOJZ TROPPER

Zveza avstrijskih čebelarjev je izdala v soglasju z deželnimi čebelarškimi predsedniki in drugimi strokovnjaki novo prodajno značko za avstrijski med. Značka predstavlja črn šesterokotnik, postavljen na konico. Notranjost je mnogobarvna in zgovorna. V treh vrsticah beremo Austria / Österreichischer / Honig = Avstrija / avstrijski / med. Pod napisom je lepo izdelana čebela. Napis pa obdaja krog, narejen iz rdeče — belo — rdečega državnega traku, ki povezuje osem deželnih grbov z grbom glavnega mesta Dunaja. Značka je izdelana na samolepnem papirju v dveh velikostih. Poleg tega še na lepenki 25 × 40 cm za reklamne namene.

Vsak čebelar, ki je po svojem društvu član avstrijske čebelarške zveze, je upravičen, da razpečava svoj med pod to novo značko.

Vsak zavoj medu, opremljen s tem znakom, mora vsebovati le avstrijski med, ki je popolnoma naravno pridobljen po bioloških pravilih ter skrbno pripravljen, da se pri polnjenju ne onesnaži in da v nobenem primeru ni bil izpostavljen visoki temperaturi.

Sam znak ni nikakršno poroštvo ali garancija v smislu določil o konkurenčnosti. Avstrijska čebelarška zveza je samo založnik značke in nikakor ne nudi nobenega porošstva.

Zveza prepušča odgovornost za naravnost in kakovost medu čebelarju samemu, ki je uporabil značko. Tako odpade vsaka nadaljnja kontrola čebelarških podjetij, ki ta znak uporabljajo.

Toda to ne izključuje določenih ukrepov, ki jih je treba sprejeti, da si ohranijo dobro ime svojega medu. Vsako najmanjšo pritožbo o medu z

novo značko bo avstrijska čebelarška zveza vestno in strogo zasledovala. Zato nalaga vsem čebelarjem, ki bodo uporabljali te nove značke o medu, strogo dolžnost, da sprejmejo vsako nenapovedano kontrolo in brezplačno oddajo določene količine medu v preiskavo.

Nova značka naj popravi napako, ki se je pojavila posebno po drugi vojni. Ta navada sicer pospešuje reklamo, obenem pa škoduje celotni oznaki medu in bega porabnike. Domača ponudba medu ni enotna, ampak je razbita po deželnih, drugod celo po dolinskih oznakah. Vsakdo skuša svojemu medu nadeti posebno oznako, ki naj bi prikazala boljše kvaliteto.

Vemo, da je težko takoj spremeniti desetletja dolge navade in oznake. Zato naj nova oznaka poudarja predvsem avstrijsko poreklo medu, kateremu se imajo podrediti vse druge lokalne označbe.

Sortne oznake medu, že sedaj uporabljane, ostanejo še naprej v uporabi, vendar je potrebna večja strogost. Med iz visokogorja je največkrat gozdni med, ki se da določiti po pelodu določenih gorskih rastlin. Čiste sorte medu pa označujemo kot kostanjev med, lipov itd.

DOLOČILA KODEKSA

Kdor uporablja značko avstrijskega medu, se mora ob pridobivanju medu in nadaljnega ravnanja z njim strogo držati predpisov zveznega ministrstva za zdravje in skrbstva za zdravo okolje z dne 31. avgusta 1978. Določenih najvišjih mej se moramo strogo držati:

a) odstotek vlage je določen na 21 %, vendar skušajmo pri gozdnem medu doseči 16 do 18 %,

b) količina saharoze naj pri cvetličnem medu ne presega 5 %, pri gozdnem medu pa 10 %,

c) vsebina diastaze in hidrokسيمetil-furfurola (HMF): po Goetzejevi skali med ne sme vsebovati manj kot 8 stopinj z domnevo, da HMF vrednota ne doseže več kot 40 mg na kg medu.

Pri naravnem medu odgovarjajo zgoraj navedeni mejniki. Ogrožajo jih le napake, ki bi jih napravil čebelar. Zato je treba posebno paziti.

Točiti smemo le, kadar je med dozorel. Satovje s pitancem moramo izključiti od točenja.

Med moramo skladiščiti v hladnih in suhih prostorih.

Skrbno moramo paziti, da se med ne pregreje! Ko pa je treba pred polnjenjem med le raztopiti, ga smemo le zmerno segrevati in nikdar do 45° C!

DOLŽNOSTI ZARADI OZNAKE MEDU

Značka avstrijskega medu ne nadomešča vseh podatkov, ki jih predpisuje odlok o prehrabnih predmetih:

- a) trgovsko oznako medu podaja znamka sama,
- b) dodati je treba ime in točen naslov čebelarja,
- c) označena mora biti točna teža medu,
- d) leto točenja.

VPLIVI DELOVANJA Z MEDOM NA NJEGOVO KAKOVOST

Kdor uporablja značke, mora strogo paziti, da odstrani vse možnosti, ki bi lahko vplivale na poslabšanje kakovosti medu.

Točiti smemo le dozorel med, nikdar pa satovja, v katerem so še tudi najmanjši delci zalege.

Satovja s pitancem ne smemo nikdar točiti!

Tik pred pašo in med njo ne smemo nikdar pitati čebel. Stalno moramo iz medišča odstranjevati staro satovje in ga nadomeščati z mladim.

Med različnih paš moramo posebej točiti. Posebno velja to za cvetlični med pred gozdno pašo.

Morebitno zdravljenje z zdravilnimi sredstvi moramo tako opraviti, da nikdar ne pridejo v naravni med.

Odsvetujemo tudi uporabo močno dišečih tekočin za pomiritev čebel!

Stroga paznja na higieno je prvobitni zakon!

Točilni prostor mora biti nadvse snažen, razume se, da tudi vse orodje.

Točilo in vsa posoda naj bi bilo po možnosti iz nerjavečega jekla.

Posode za skladiščenje medu morajo odgovarjati predpisom prehrabne stroke.

Ne uporabljaj zarjavelih posod! Posode iz železa morajo biti na notranji strani prepleskane s posebnimi, za to določenimi laki.

Posode iz cinka ali cinkove pločevine so prepovedane!

Pri točenju moramo med pretakati skozi dve siti. Zato priporočamo dve garnituri prečiščevalnih naprav, da eno lahko vedno čistimo. Gostega medu ne smemo s silo tlačiti skozi sito!

Pri vsakem segrevanju medu sta toplota in čas njenega učinka tesno povezana. Vsak toplotni učinek na kandirani med vpliva negativno na njegovo kvaliteto!

Po vsakem točenju moramo med očistiti. To dosežemo, da se med uleži v velikih posodah, obenem pa mu previdno odstranjujemo z vrha vse pene.

Vsak čebelar, ki uporablja avstrijski zaščitni znak za med, naj se potruži, da postane ta znak res znanilec kvalitete njegovega medu.

VAŽNO OPOZORILO

Značke za med bodo v kratkem na voljo pri čebelarstkih društvih in zadrugah. Ob prvi uporabi značk prejme

čebelar ta navodila na posebnem lističu ter se s tem obvezuje, da se bo strogo po njih ravnal.

Po članku v Bienenvater 6/79 priredil
Julij Mayer

DODAJANJE MATICE V PAPIRNATI VREČKI

DR. WOLFGANG LUTZ

Če dodajanje matice uspe ali ne je manj odvisno od matičnice kot od ostalih okoliščin. Če čebelja družina ni pripravljena sprejeti njim namenjeno matico, potem še tako pazljivo dodajanje nič ne pomaga.

V večini primerov pa je matica dobrodošla in tedaj gre le še zato, da jo za kratek čas izoliramo od čebel, ki jim je namenjena. S tem dosežemo določeno prilagojenost vonja. Matična substanca, ki veže iz nje, je zelo prevladujoč vonj, kljub temu pa jo lahko, če jo spustimo v panj pri vzletni odprtini, čebele stražarke opikajo in ubijejo.

Običajne matičnice za dodajanje matice imajo slabo stran v tem, da matico, ki jo družina ne zavrača, nepotrebno dolgo izolira od družine; na

primer, če se uporabi sladkorno testo, ki se mora kasneje odstraniti.

Že dolga leta uporabljam enostaven način dodajanja matic. Za to uporabljam papirnate vrečke, ki se dobijo v papirnicah in se uporabljajo za zbiranje znamk (5 × 10 cm). Z žepnim nožem ali kakšnim drugim ostrim predmetom naredim odprtino v papirnato vrečko, nato spustim vanjo matico in spnem vrečko, ki jo obesim z risalnim žebličkom na zadnje satovje ali pa jo vstavim med satovje.

Za odprtinami dobi matica dovolj zraka. Čebele jo že v nekaj urah izgledajo iz vrečke — pri tem jim pomagajo že obstoječe luknje. Ostanki papirne vrečke se prej ali slej pokažejo na vzletni odprtini.

DIE BIENENPFLEGE, No. 9, str. 182, Prev. Suzana Jelenko.

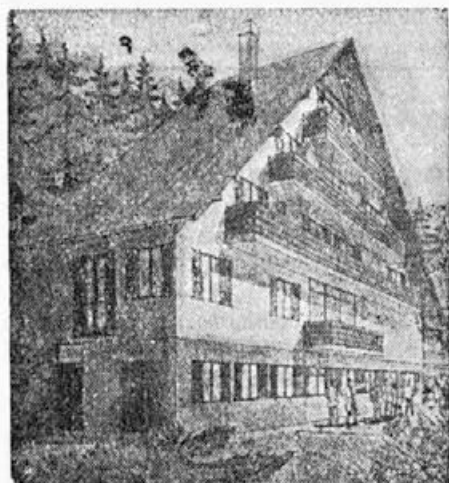
REPUBLIŠKA VETERINARSKA UPRAVA SPOROČA O STANJU ČEBELJIH KUŽNIH BOLEZNI ZA ČAS OD 15. X. DO 31. X. 1979

PRŠIČAVOST:

V občini Domžale v 1 čebelnjaku, Grosuplje v 1, Ljubljana Šiška v 4, Maribor v 2, Nova Gorica v 5, Sežana v 2, Trebnje v 1, Žalec v 1. Skupno v 17 čebelnjakih.

KUGA ČEBELJE ZALEGE:

V občini Grosuplje v 3, Koper v 1, Maribor v 1, Murska Sobota v 13, Radovljica v 2, Šentjur v 1, Tolmin v 1 čebelnjaku. Skupaj v 22 čebelnjakih.



Prispevek za ČIC

Čebelarska družina Ravne
pri Soštanju
900,00 din.

Franc Dreu, Gauce 57
Šmartno ob Paki
100,00 din

UREDIMO GROB PETRA PAVLA GLAVARJA V LANSPREŽU PRI MIRNI

MAKS KURENT

Peter Pavel Glavar prav gotovo sodi med tiste velike Slovence, ki so si s svojim delom zagotovili častno mesto v slovenski zgodovini — predvsem na kulturnem, gospodarskem in socialnem področju. Drži pa tudi ugotovitev, da se tega premalo zavedamo. Mislimo, da našemu krajevnemu, občinskemu, dolenskem in slovenskemu odnosu do velikih ljudi naše zgodovine ni ravno v čast, da Peter Pavel nima dostojno obeleženega poslednjega počivališča. Človek, ki se je boril za uveljavljanje slovenskega jezika, pisal v tem jeziku, dal zgraditi šolo, napredno gospodaril, zgradil cesto, napredno čebelaril, brezobrestno posojal kmetom denar, z oporoko zapustil premoženje revnim bolnikom — ta človek nima niti najskromnejšega napisa nad svojim vzglavjem. Leži nekje v napol porušeni kapeli na Lansprežu.

Čebelarji zbrani dne 9. septembra 1979 na Veseli gori pri Šentrupertu smo na tovariškem srečanju, v počastitev spomina Petra Pavla Glavarja ob prisotnosti vrhov čebelarstva Slovenije, soglasno sprejeli naslednji sklep:

1. Kapelo na Lansprežu je potrebno zaščititi, primerno urediti in obnoviti, urediti grob Petra Pavla Glavarja in njegovega krušnega brata generala Jerneja Basaja. V kapeli bomo uredili čebelarški muzej za Dolensko.

2. Z deli zaščite kapele začeti čimprej, muzej pa urediti do leta 1984 — za 200. obletnico Glavarjeve smrti.

3. Akcijo bo začel pripravljalni odbor tega srečanja. Začetek akcije 9. septembra 1979.

Pripravljalni odbor je že začel akcijo za pripravo lesa in nujnih zaščitnih del v pomladi leta 1980, odprl ra-

čun za zbiranje sklada Petra Pavla Glavarja za obnovo kapele in priprave za čebelarški muzej za Dolenjsko.

Prosimo vse, da nam pomagata pri tem plemenitem delu, da bomo svoj

sklep uresničili. Številko računa bomo objavili v januarski številki našega glasila in ostalem časopisju.

Pripravljalni odbor

VABILO NA RAZSTAVO

Zveza čebelarških organizacij Srbije organizira skupaj s čebelarškim kombinatom »Beograd« IV. tradicionalno razstavo čebelarstva od 3—8. decembra 1979 v Beogradu. Razstava bo na Beograjskem razstavišču v dvorani št. 1 in 5.

Organizator vabi vse organizacije in posamezne čebelarje, da sodelujejo s svojimi proizvodi na razstavi. Razstavljeni predmeti in proizvodi bodo tudi v prodaji.

Podrobne informacije o pogojih udeležbe na razstavi dobite na ZČDS v Ljubljani, Cankarjeva 3/II.

POSVETOVANJE V POLJU

Vabimo vse čebelarje, da se udeležijo Posvetovanja o sodobnem čebelarjenju, ki bo 19. in 20. januarja 1980. leta v Osnovni šoli Polje pri Ljubljani.

Na posvetovanju bo poudarek predvsem na problemih širjenja, ugotavljanja in zdravljenja varooze, aktualnih vprašanih selekcije in vzreje matic in problematike opazovalne službe.

Referate je potrebno poslati do 31. 12. 1979 na naslov ZČDS, Ljubljana, Cankarjeva 3. Sprejete referate bomo honorirali. Dnevni red in naslove referatov bomo objavili v naslednji št. Slovenskega Čebelarja. V soboto 19. 1. 1980 bomo organizirali tudi razgovor za okroglo mizo o problemih širjenja, odkrivanja in zdravljenja varooze.

Kot vsako leto bo v okviru posvetovanja tudi razstava čebelarškega pribora in opreme.

POZIV RAZSTAVLJALCEM

Pozivamo vse razstavljalce, da javijo udeležbo na razstavi v Polju do 15. januarja. Prijava je lahko pismena ali telefonska na št. (061) 20 208. V prijavi naj bo naveden tudi predmet ali proizvod s katerim nameravate sodelovati na razstavi. Razstavne predmete bomo sprejemali v petek popoldne od 16. ure dalje (18. 1.) in v soboto (19. 1.) od 7. ure dalje v osnovni šoli Polje pri Ljubljani.

Za razstavne predmete, ki zahtevajo kamionski prevoz bo organizator, po predhodnem dogovoru, povrnil stroške.

Vsi razstavljalci bodo ob zaključku posvetovanja prejeli posebno priznanja za udeležbo na razstavi.

ZČDS

SLOVENSKO ČEBELARSKO DRUŠTVO
V LJUBLJANI

Št. 2.



IZPRIČEVALO



Gosp. Mayer Julij

Šolski upravitelj v Dobu pri Domžalah
rojen/ dne 7. oktobra 1891. v Ajdovščini
se je udeležil v času od 17. maja do 18. maja 1935.
in od do

društvenega čebelarskega tečaja v Ljubljani in prisostvoval
predavanjem in praktičnim vežbam o življenju čebel in ustroju njihovega
teles, o oskrbovanju čebel, o vzreji dobrih čebel (matic), o čebelnih boleznih
in njihovem zatiranju, o pridobivanju, svojstvih in uporabi medu in voska,
o čebelarskih organizacijah, o čebelarskem pravu in zgodovini čebelarstva

Dne 15. in 16. nov. 1934. je napravil iz zgoraj navedene snovi
teoretični in dne 18. maja 1935. praktični izpit ter dokazal, da
je o d l i č n o sposoben za

**čebelarskega učitelja
čebelarskega mojstra
čebelarskega bolezenskega izvedenca.**

Za »Slovensko čebelarsko društvo«
v Ljubljani, dne 18. maja 1935.

J. Kobal
predsednik

M. Kruclj
tajnik

Predsednik:

J. Kobal

Za izpitno komisijo



Člani:

Gerant Potomel
J. L. Krubar
Ulog. Dinkovec

Spričevalo znanega slovenskega čebelarja Julija Mayerja dokazuje dolgoletna prizadevanja čebelarjev po izobrazbi in potrditvi.

Odgovori na vprašanja

V 10. številki Slovenskega čebelarja sem na strani 327 prebral razpravo o premestitvi čebeljih družin na krajše razdalje. Ker sem se dolgo časa ubadal z istim vprašanjem, naj tovarišu Topolovcu pomagam iz zagate. Bilo bi predolgo opisovati, kaj vse sem počel in kaj vse pri delu doživel, a rešitev je prišla šele tedaj, ko sem do podrobnosti preučil čebelji roj. Iz zvati je bilo potrebno umetno rojilno razpoloženje v panju, katerega sem želel prestaviti. Znano je namreč, da edino čebelni roj lahko prestavljamo po želji, a da se čebele ne vračajo v panj, iz katerega so rojile. Znano pa je tudi, da se roj čebel vrača nazaj na staro mesto, če med rojenjem iz kakršnihkoli razlogov izgubi matico. To slednje nam dokazuje, da se s čebelami delavkami pred rojencem v panju ni ničesar bistvenega dogajalo, razen razburjenja. Torej, če se nič posebnega ni zgodilo z njimi, preden se je roj usedel, razen razburjenja, temu smo pa čebelarji še kako kos in zato bomo čebele prestavljali po mili volji in na razdalje po želji.

Način prestavljanja, ki ga bom sedaj opisal, je vsestransko preverjen in zelo preprosto uporaben.

Prestavimo lahko istočasno pri poljubnem številu panjev, in celo smeri se lahko med seboj križajo. Za premestitev pa so potrebni novi panji, čimo ali kako drugače označimo. Isto oznako pa morajo imeti tudi panji, iz katerih bomo jemali družine. Vse prazne panje postavimo na tista mesta, kamor želimo prestaviti družine. Nekdo si bo mislil: potem pa začnemo razbijati po panjih in razburjati čebele, vendar nič podobnega. Tisti direndaj, da se tako izrazim, bodo ustvarile čebele same, mi pa ga bomo samo izzvali. A to ne bo nič težko.

Iz starega mesta na novo mesto naj-

prej prenesemo celotno plodišče. Pri tem strogo pazimo na oznake panjev, saj bomo vedno čebele iz X panja predstavljali na novo X mesto. V nobenem primeru ne smemo oznak med seboj zamenjati med delom. S tem bi sigurno imeli opraviti z ropom. Ko smo premestili plodišča, se vrnemo nazaj k staremu panju, da se tako izrazim, in prestavimo medišče v plodišče. Razburjenje v starem panju je tu. In razburjene so samo delavke. Kaj se tu dogaja? Ko so delavke opazile, da je medišče prazno, se odpravijo v plodišče. Tu pa med drugim opazijo tudi to, da so brez matice. Nekaj časa begajo sem ter tja, nato pa se napijejo medu in satja ne zapuščajo. To stanje traja približno štiri ure. Posebno zgago delajo čebele, ki so bile predstavljene in so se med tem vrnile v stari panj.

Prestavljati vedno začnemo štiri do pet ur pred mrakom in vedno le ob lepem vremenu. Ob lepem vremenu zato, da čebele lahko zapustijo nov panj in se vrnejo v starega. Pred mrakom zato, da se čebele nerade vračajo, ko smo po štirih, petih urah ob mraku prenesli medišče na novo mesto.

Ko smo tako prenesli tudi medišče in ko so razburjene čebele dobile noven stik z matico, razen majhne izjeme, ne kažejo več želje, da bi se vrnile na staro mesto. Čez noč se umirijo, odložijo med in naslednji dan že odhajajo na bero iz novega panja.

Sedaj nas čaka samo še en opravček. Ta je, da v starem panju zberemo preostale čebele in nekaj tistih, ki so se pred nočjo le še vrnile, kar pa naredimo tako, da v plodišče starega panja vstavimo en sam izdelan sat brez medu. Naslednji dan ob zori lahko prenesemo še preostale čebele v nov panj in delo je končano.

Ves čas premeščanja so vsi panji odprti.

Želim, da bi uspešno uporabljali predlagan način, saj edino tako čebe-

lja družina ne izgubi niti en sam delovni dan in tudi izgube čebel ni.

KZ

Ponovno prosimo čebelarstva društva, da pošljejo najkasneje do 31. 1. 1980 sezname svojih članov na ZČD Slovenije.

Seznam naj vsebuje:

Točen naslov s poštno številko kraja

Število panjev, s katerimi čebelarijo

Razvidno označiti imena naročnikov »Slovenskega čebelarja«, v rubriki »opombe« pa označite z NOV — vse nove naročnike.

Pravočasno (takoj) sporočite naslove novih naročnikov, javite imena članov, ki odpovedujejo naročnino, spremembo bivališč naročnika, kakor tudi imena umrlih članov.

Ker lahko samo na podlagi točnih podatkov zagotovimo redno in nemoteno dostavo »Slovenskega čebelarja«, prosimo, da gornja navodila obvezno upoštevate.

Uprava ZČDS

OBISK PRI ČLANU NAŠEGA DRUŠTVA

Že dalj časa razmišljam o tem, da bi se tudi jaz oglasil z nekaj vrsticami. Kot dolgoletni član našega društva in navdušen čebelar dobro poznam svoje tovariše. Nekateri tare starost, druge prezaposlenost, tretje zopet nekaj drugega.

Tako je nanoslo, da sem pred kratkim obiskal starega, izkušenega, naprednega in napol gluhega čebelarja Karla Pfeiferja v Tevčah. Usoda je tako hotela, da ni bil nikdar popolnoma zdrav. Kljub svoji boleznii pa se z vso ljubeznijo posveča svojim ljubljankam.

Že od šestega leta paraliziran, pred nekaj leti še od kapi prizadet, s težavami vida in govora, je preteklo leto dopolnil 65 let starosti. Član našega društva je od leta 1935.

Njegove ljubljanke in naš list sta mu

edino zdravilo, ki mu lepšata sedanje življenje. Skrb, ki jo posveča čebelam, naj bo za zgled vsem čebelarjem, starejšim in mlajšim rodovom.

Vsako številko »Slovenskega čebelarja« prebere po dvakrat, rad pa prebira tudi starejše letnike. Zgodilo se je, da se je 11. št. zakasnila. Seveda so bili krivi poštar, domači in drugi. Po prejemu vsebinsko bogatejšega glasila, je bila zamuda hitro pozabljena.

Največje veselje pa mu je posedanje ob njegovem čebelnjaku, ki je delo njegovih rok. Veliko dela operavi sam, v veliko pomoč pa sta mu tudi žena in sin.

Svojemu prijatelju želim, da bi preživel še veliko uspešnih čebelarskih let.

Evsti Krašovec

IVAN SABADIN



Dne 16. oktobra 1979 smo se na koprskem pokopališču poslovili od najstarejšega tukajšnjega čebelarja Ivana Sabadina. Rodil se je v Vanganelu 30. avgusta 1893. Izučil se je za zidarja. V svojem poklicu je bil zelo uspešen, zelo spoštovan in je vrsto let užival svoj pokoj. Do zadnjega je brez vsake pomoči čebelaril z 80 panji čebel. Že leta 1905, ko je bral Lakmayerjevo knjigo »Umni čebelar«, se je zaljubil v čebele, vendar je bilo takrat v tukajšnjih krajih zelo težko priti do čebel. Ljudje so mislili, da mora čebelar najti na veji roj čebel, če hoče srečno čebelariti. V severni Istri takrat tudi ni bilo čebel. Šele leta 1923 je od svaka dobil roj čebel. Z veseljem ga je omel v priročen zabojček. Doma ga je presel v kranjiča, ki je do pomladi z njegovo pomočjo (hrano) izdelal satovje. Naslednje leto je v Ilirski Bistrici še dokupil dve čebelji družini in takoj začel čebelariti v AŽ panjih. Vse panje je izdeloval sam; tudi drugim je izdelal marsikaterega. Leta 1950 je postavil nov čebeljak za 54 panjev, ki je še danes velika čebelarska umetnina in je lahko vzor vsakemu čebelarju. Okolico čebelnjaka je spremenil v čudovit park, ki se ga oko ne more nagle dati in načuditi. V neposredni bližini je postavil novo hišo. V tem čudovitem okolju je gradil hišo v dveh etapah. Čebele ima postavljene v treh čebelnjakih v razdaljah nekaj kilometrov.

Pokojni je imel šest hčera, ki so danes vse poročene. Žena, ki mu je že prej umrla, je bila pridna čebelarica. Razen svojih otrok je vzgojil še tri otroke svoje sestre, ko je mlada umrla. Od leta 1966 je živel sam. Otroci so ga pogosto obiskovali in mu pomagali v gospodinjstvu.

Za časa fašizma je bil njih neizprosni sovražnik in je dvakrat bežal v Jugoslavijo v bližino Ponikve na Štajersko. V minuli vojni je delal za NOV. Je nosilec dveh odlikovanj. V prvi svetovni vojni je služil vojake v Ptuj in bil na raznih frontah Avstro-Ogrske.

Do lanskega leta je ročno škropil svoje trte in obdeloval polja. Zadnje leto pa je začel vidno pešati. Ko sem ga obiskal sredi leta, mi je dejal, da ne more več delati s traktorjem, vendar je do zadnjega upal, da bo ozdravel in da bo še čebelaril ter delal kot nekdanj. Po preboleli pljučnici pa se ni več opomogel. Ko sem ga obiskal v bolnišnici, mi je ob slovesu dejal: »Ivan, lepo je bilo moje življenje, delajte naprej!« Nekaj dni pozneje je ta skromni, delavni in požrtvovalni pionir ter ustanovitelj čebelarskega društva v Kopru umrl. Z njim je šlo mnogo izkušenj. Njegova zadnja pot je pokazala, kako je bil priljubljen. Čebelarji smo položili na njegov grob venec in predsednik društva se mu je v imenu vseh čebelarjev zahvalil za njegovo delo.

Vrsto let nam bo pokojni Ivan v lepem spominu. Slava mu!

Za Čebelarsko društvo Koper
Ivan Krajnc

JOŽE PETERNEL



Neizprosna smrt je spet posegla med čebelarje čebelarke družine Malečnik. Dne 13. 6. 1979, je umrl Jože Peternel, rojen 5. 1. 1904 v Kanalu pri Novi Gorici. Iz Primorske se je priselil na Štajersko v

času druge svetovne vojne in si v Malečniku uredil vzorni sadovnjak. Takoj ob prihodu si je nabavil 30 kirarjevih panjev, navdušil se je za K. A. panj; to je Kirarjeva prva izvedba manjšega panja, ki mu je odlično služil vseh 37 let. V njem je neumorno negoval svoje ljubljene do konca življenja. Še tik pred koncem svoje življenjske poti je uredil vse potrebno za selitev na pašo, kar pa ni več uspel izvršiti, ker mu je neizprosna smrt nepričakovano pretrgala nit življenja. Kot dober sadjar se je zavedal, da so mu čebele neobhodno potrebne pri opravljanju sadnega drevja, zato jih je gojil kot vzporedno panogo sodobnega sadjarja. Čebele so mu spomladi oprasile lep sadovnjak jablan in breskev, nato pa jih je redno prevažal na kostanjevo pašo v pohorske gozdove.

Bil je dolgoletni član naše družine in v imenu vseh članov izrekam iskreno sožalje njegovi ženi, ki bo odslej skušala še naprej vzdrževati zapuščenih čebel ob pomoči prizadevnih članov naše družine, predsednika in blagajnika. Naj mu bo lahka lepa slovenska zemlja.

Za ČD Malečnik
tajnik: Harb Ignac

ALOJZ KRAJNC



Dne 4. 5. 1979 smo se za vedno poslovili od dolgoletnega člana in odbornika naše čebelarke družine Malečnik Alojza Krajnc. Umrl je v 81. letu starosti, ko ga je ne-

ozdravljiva bolezen, v zadnjem mesecu, priklenila na bolniško posteljo. Ob njej smo ga poslednje dni obiskovali čebelarji in prijatelji. Vedno je imel v mislih svoje ljubljene čebele, ki jih je več kot pol stoletja gojil v svojem paviljonu, opremljenim z dunajčani od katerih se vse življenje ni mogel ločiti. V njih je iz leta v leto skrbno negoval in razmnoževal čebelje družine, bolj za hobi kot pa iz gospodarske koristi. Obenem pa je bil tudi velik prijatelj rož. Gojil je razne vrste cvetlic in grmov na svojem cvetličnem vrtu ob na novo zgrajeni hišici, kjer je ob hčerki in vnukinji preživel svoje zadnje dni plodnega življenja. V življenju je bil vever, obdarjen z izrednim humorjem. Kot upokojeni železničar je bil še honorarno zaposlen v KS in tako aktivno sodeloval v vseh organizacijah in društvih v kraju. Bil je eden izmed prvih pobudnikov ustanovitve naše čebelarke družine in tudi njen dolgoletni predsednik. Sodeloval je do konca kot odbornik, bodisi v upravnem ali nadzornem odboru. Bil je tudi odlikovan z redom Antona Janše III. stopnje, kar si je zaslužil s svojim prizadevanjem za obstoj in razširitev naše družine.

V imenu vseh članov naše družine izrekam iskreno sožalje hčerkama in vnukinji. Naj mu bo lahka domača gruda, ki jo je tako ljubil.

Za ČD Malečnik
tajnik: Harb Ignac



OBVESTILO BRALCEM

Na željo mnogih članov bomo v Slovenskem čebelarju uvedli novo rubriko »Odgovori na vprašanja«. To bo prostor, namenjen izključno čebelarjem članom, ki bodo želeli dobiti odgovore na vprašanja s področja čebelarstva.

V tej rubriki bomo skušali odgovoriti tudi na vprašanja pravnega značaja, katere nam bo posredoval odvetnik Jože Stanovnik, kot je bilo že objavljeno v 9. in 10. številki Slovenskega čebelarja.

Naša želja je, da bi s strokovnimi pojasnili na tem prostoru čimbolj uspešno sodelovali pri reševanju vseh problemov, s katerimi se srečujejo čebelarji pri svojem vsakodnevnem delu s čebelami.

UREDNIŠTVO

ČEBELARJI!

SODELUJTE S SVOJIMI ČEBELARSKIMI IZDELKI IN PŘIBOROM NA RAZSTAVI, KI BO 19. IN 20. JANUARJA 1980 V POLJU PRI LJUBLJANI.

PRODAM 3 AŽ naseljene panje. Čebele so nakrmljene za zimo in zdrave. Cena po dogovoru.

Vinko Kos, Studenci 36, pošta 63310 Žalec

PRODAM prazen stoječi čebelnjak za 24 AŽ panjev. Podgrad pri Zalogu. Gričar Franc, Agrokombinatska 6/1, Ljubljana, Zalag

PRODAM nov tip in novo obračalno točilnico na 8 satov, ki je uporabna tudi za sate nakladnih panjev. Ogled točilnice je možen vsak dan pri meni na domu. — Ivan Žabar, Vilharjeva 5, Ajdovščina.