



O B V E S T I L A

LETO VI. — ŠT. 1 — MAREC 1973

CENA 1 DINAR

Uvajanje računalništva v poslovanje GG Slovenj Gradec

V okviru razvojnega sektorja je Gozdno gospodarstvo v preteklem letu preučilo možnosti in poti za postopno uvedbo računalništva v naše poslovanje. Zeleli smo poiskati rešitev, ki bi bila v skladu z dolgoročno postavljenim ciljem popolne oziroma integrirane obravnave podatkov z računalnikom, ki obsega:

— obdelavo in krmiljenje tehnoloških procesov,
— obdelavo podatkov za znanstveno raziskovalno delo in

— obdelavo knjigovodskih, finančnih in komercialnih podatkov.

V prihodnosti si največ obetamo od krmiljenja tehnolo-

ških procesov, kjer bomo z boljšim programiranjem, usklajevanjem in spremljanjem teh procesov dosegli boljše delovne učinke.

Z obdelavo finančnih in komercialnih podatkov bomo dosegli boljši pregled, sprotne obdelave, hitrejše informiranje in s tem večjo poslovnost v podjetju. Hitro in izčrpno informiranje o poslovnih dogodkih ima v življenju podjetja vse večji pomen, zato tudi mi na tem področju dela ne bi smeli zaostajati.

Pri izbiri poti za uvedbo računalniške obdelave smo imeli možnost kupiti računalnik (SINGER-FRIDEN, sistem 10 ali računalnik IBM sistem

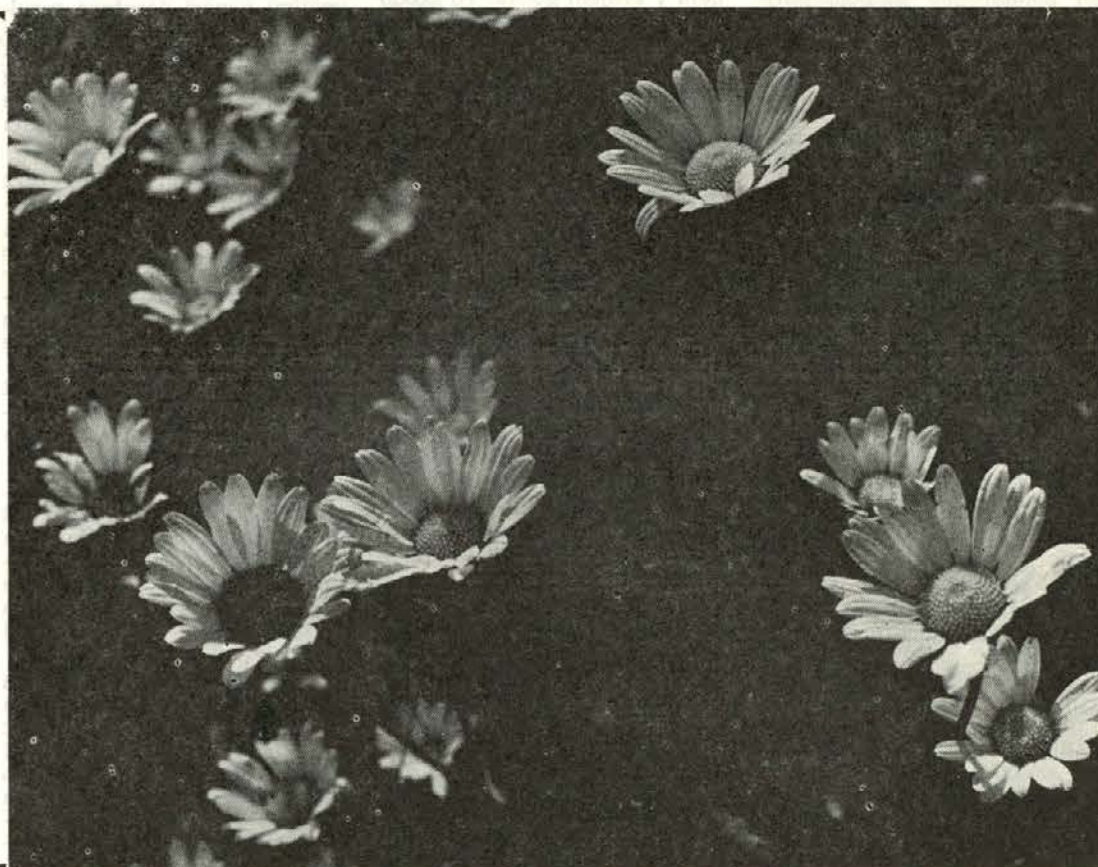
3). Možna bi bila tudi navezava na regionalni računski center, ki ga gradi železarna Ravne in bo pričel delati že letos. Tu bo instaliran računalnik z veliko zmogljivostjo, in sicer IBM — 370/135. Po primerjavi vseh možnih rešitev smo prišli do spoznanja, da je za nas v prvi fazi uvajanja v računalniško obdelavo najugodnejša povezava z računskim centrom v Ljubljani, kamor se bomo priključili posredno preko poslovnega združenja GG organizacij. Ker dela pri omenjenem centru večina slovenskih GG, bomo z združevanjem strokovnih moči in stalno medsebojno izmenjavo izkušenj hitreje

napredovali pri uresničevanju zastavljenih ciljev.

Podjetje bo organiziralo svoj računski center na sedežu v Slovenj Gradcu, kjer se bo zbirala in pripravljala vsa dokumentacija za strojno obdelavo. Že v letošnjem letu bomo kupili terminal, s katerim bomo preko lastne telefonske linije povezani direktno z računalnikom v Ljubljani. S terminalom bomo prenašali podatke v računalnik, jih tam obdelali, rezultate pa izpisovali zopet na terminalu v podjetju. Poleg terminala moramo nabaviti še luknjač, s katerim pripravljamo osnovne podatke v obliko, ki je razum-

(Nadaljevanje na 2. strani)

Ob
8. mazu
dnevu žena
čestitamo!



INFORMACIJA

O OCENI ŠKODE ZARADI ŠKODLJIVEGA DELOVANJA INDUSTRIJSKIH PLINOV V ZASEBNIH GOZDOVIH V OKOLICI ŽELEZARNE RAVNE NA KOROŠKEM

I. UVOD

Na Ravnah je občinska skupščina že pred leti uvidela resnost vprašanja onesnaževanja ozračja zaradi strupenih plinov iz železarne Ravne in drugih izvorov, ki zastrupljajo ozračje in škodljivo delujejo na človeka, živalstvo in rastlinstvo. Gozdna vegetacija je izredno občutljiv pokazovalec in plinske poškodbe zaznava mnogo prej kot živali in človek.

Škodo v gozdovih smo najprej ugotovili na najbolj izpostavljenih predelih in v neposredni bližini Raven. Ogroženi so družbeni gozdovi na Navrškem vrhu, kjer so v zadnjih treh letih nastali že večji gloseki, robni sestoji pa so tako prereditveni, da težko govorimo o še strnjemem gozdu. Močno so prizadeti družbeni gozdovi in zasebni gozdovi na Preškem vrhu, v Brdinjah, spodnjem delu Tolstega vrha, v Stražišču, v delu Breznice, Farni vasi, Dobji vasi in v delu Kor. Selovca.

Kmetje-gozdni posestniki ne morejo prevzeti na svoja ramena škodo, ki jo povzročajo strupeni plini v njihovih gozdovih, ker so pri gospodarjenju neposredno odvisni od dohodkov iz gozda. Zato so preko sveta kmetov-lastnikov gozdov pri obratu Ravne zahtevali, da gozdarski obrat, ki je zadolžen za kompleksno gospodarjenje v zasebnih gozdovih, ugotovi škodo za posameznega gozdnega posestnika in pri pristojnih organih posreduje, da se le-ta

povrne oziroma nadomesti, ter da se ukrene vse potrebno za preprečevanje širjenja tovrstnih poškodb v njihovih sestojih.

Gozdarski obrat je napravil v prizadetih sestojih analize gibanja gozdnih fondov, na osnovi teh pa ugotovil in izračunal škodo za posamezne posestnike.

Pri ugotavljanju škode so poleg gozdarskih strokovnjakov GG Slovenj Gradec, sodelovali še vidni strokovnjaki na tem področju iz Gozdarskega inštituta v Ljubljani in Višje agronomske šole v Mariboru.

II. METODE DELA

Škodo v gozdovih zaradi delovanja industrijskih plinov smo računali kot:

- neposredno škodo, ki nastane na lesni masi in prirastku in
- posredno škodo, ki nastane oziroma se pojavi s propadanjem gozda.

Neposredno škodo smo izračunali kot posledico zmanjševanja letnega prirastka in kot posledico razvrednotenja propadle lesne mase. Posredno škodo, ki nastane pri propadanju gozdov zaradi delovanja strupenih plinov smo ovrednotili v višini proizvodnih stroškov, ki so v bistvu zaslužek, ki ga ima gozdni posestnik pri delu v svojem gozdu. To škodo smo obračunali le za tisti del prirastka, ki je izgubljen zaradi propadanja dreves. Posredno škodo lahko razčlenimo ta-

kole: gozdni posestnik ima v svojem gozdu poleg dohodka od lesa še redni dohodek od dela pri izdelavi lesa. Ta pravica pri izvajanju del mu je zagotovljena z zakonom o gozdovih in mu je ne more nihče kratiti.

Zaradi zmanjšanja prirastka se gozdnemu posestniku zmanjša sečnja in s tem del njegovega rednega dohodka na račun zmanjšane zaposlitve v gozdu.

S propadanjem gozda se povečuje riziko celotnega kmetijskega gospodarjenja, kmet izgubi rezervo v primeru nezgod (požar, zaporedne slabe letine, katastrofa pri živini).

Posestvo izgubi prodajno vrednost na tržišču, če se zmanjšuje lesna glavica in prirastek ter s tem tudi sečnja. Zaradi sušenja drevja je onemogočena akumulacija lesa, izboljšanje kakovosti in s

tem večanje vrednosti gozda in celotnega posestva.

Gozdni posestnik nima možnosti izkoristiti konjunkturo na tržišču. Prisiljen je sekati v vsakem letnem času, to je tudi takrat, ko ima neodložljivo delo v kmetijski proizvodnji. Če želi kakovost izkoristiti (kolikor je to sploh mogoče) je prisiljen najeti tujo delovno silo in je tako ob zaslužek.

Zimska sečnja ima prednost, ne le zato, da kmet izkoristi mrtvo sezono v kmetijski proizvodnji, temveč še zlasti zaradi kvalitete v zimskem času posekanega lesa. Pri tem posebej izstopa bor, kjer se sortimenti pri letni sečnji ne glede na dimenzije in kakovost popolnoma razvrednotijo. Sušenje drevja pa nastopa sunkovito in poseka ne moremo odlašati za zimo. Kljub večkratnim letnim sečnjam pa se vseeno pojavljajo suhljice.

Stroški sečnje in izdelave rastejo — normativi se zmanjšujejo zaradi zmanjšanja povprečnega premera odkazanega drevesa. Stroški rastejo tudi zaradi raztresenosti odkazanih

(Nadaljevanje na 3. strani)

ZAKLJUČEK

Več kot doslej smo se v letu 1972 ukvarjali z realizacijo proizvodnega plana. Še ob tričetrtletju nismo zagotovo vedeli, če nam bo to uspelo. Le izredno ugodni pozni jeseni in zimi se imamo zahvaliti, da ni prišlo do katastrofe. Ležernost v I. polletju bi se nam lahko hudo maščevala. Z največjimi naporimi dosežene rezultate na koncu leta nam zmanjšuje dejstvo, da je bilo to doseženo za vsako ceno, t. j. z mnogo večjimi stroški, kot če bi se ta realizacija odvijala skozi celo leto nepretrgoma.

Smatram, da bi leto 1972 moralo biti dobra šola za bodoče. Ne bi smeli dovoljevati, da nas neugodne vremenske razmere vržejo iz tira, še posebej ne, če to traja daljšo dobo. Zamujeno v I. polletju se le težko da nadoknaditi, in še to za visoko ceno. Samoupravni organi bodo morali zavzeti ostrejšje ukrepe proti vsem tistim enotam, ki bi v bodoče zaostajale z realizacijo plana.

Razumljivo je, da so se normalni pogoji v proizvodnji in realizaciji odrazili tudi na finančnem rezultatu. Če upoštevamo še k temu zamrznjene cene našim proizvodom, potem je razumljivo, da so rezultati slabši kot v preteklem letu.

Ne glede na finačni uspeh pa beležimo v preteklem letu nekaj pomembnih rezultatov: v zaključno fazo smo privedli skupno naložbo v tovarno ivernih plošč, ki bo v začetku 1973 šla v poskusno obratovanje. Dokončali smo drugo največjo investicijo — centralno

lesno skladišče v Otiškem vrhu. Ti dve investiciji se bosta nedvomno odrazili v življenju kolektiva. Obe naložbi pomenita konkretizacijo tesnejšega povezovanja s področno lesno industrijo.

V letu 1972 smo si zadali veliko nalogo: pripraviti vse potrebno za integracijo z lesno industrijskim podjetjem Slovenj Gradec. Priprave so tekle preko celega leta in se bodo končale z referendumom okrog sredine leta 1973. To bo nedvomno najpomembnejši dogodek v letošnjem letu, saj bosta oba kolektiva tesneje povezala svojo usodo, sloneč na hitrejšem razvoju obeh panog.

Pogoji gospodarjenja se v letošnjem letu ne bodo bistveno menjali. Stabilizacijo gospodarstva bomo še naprej izvajali. To nam nalaga velike obveznosti na področju vsestranske štednje. Prvič po dolgem času bo treba investicije omejiti na najnujnejše. Dosledno moramo upoštevati razpoložljiva sredstva, za katera vemo, da so manjša, kot v preteklih letih. Zmanjšane investicije bomo lahko nadoknadili v naslednjih letih, ko se nam bodo naložbe v tovarno vračale.

Če pride do združitve obeh podjetij, lahko pričakujemo tudi nekaj sredstev iz predelave lesa. Skupna razvojna pot bo omogočila hitrejši razvoj gozdarstva in lesne predelave v regiji. S tem bomo dali podarek komparativni prednosti lesne predelave, kar toliko let ni prišlo do izraza.

Inž. Janez Gornjec

(Nadaljevanje s 1. strani)

ljiva računalniku. Začasno, dokler še ne bomo imeli terminala, bomo podatke prenašali tedensko v Ljubljano, jih na računalniku obdelali, izpisane rezultate pa prinesli nazaj.

Poskrbeli smo tudi za šolanje kadrov, ki bo potekalo sproti tako kot bomo razvijali avtomatsko obdelavo podatkov. Že v decembru 1972 smo poslali na šolanje v Ljubljano bodočega organizatorja AOP tov. Mirka Izaka, dipl. inž. gozd., in programerja tov. Toneta Popiča. Prvi cikel njunega šolanja se bo zaključil spomladi 1973, ko bomo že pričeli z izvajanjem posameznih programov.

Ugotoviti še moramo, da uvajanje računalništva v organizacijo in poslovanje našega podjetja ne pomeni bistvene zmanjšanja sedaj zaposlenega kadra pri knjigovodskem delu. Kader, ki se bo sprostil z obdelavami na računalniku, bomo zaposlili pri razširjenih

dejavnostih podjetja, zato se ni treba nikomur bati, da bi mu računalnik ogrožal zaposlitev.

Mnogo večji učinek kot z zmanjševanjem kadra želimo doseči z obsežnejšimi obdelavami in analizami podatkov, ki jih pri sedanjih pisarniški mehanizaciji nismo zmogli.

Prepričani smo, da je opisano uvajanje avtomatske obravnave podatkov za GG Slovenj Gradec potrebno in bo vodilo podjetje k:

- večji učinkovitosti v proizvodnji,
- boljši organizaciji poslovanja,
- večji poslovnosti in
- boljšemu informiranju o poslovnih dogodkih.

Z vsem tem bomo posredno prispevali k zmanjšanju stroškov in povečanju produktivnosti ter večjemu dohodku za vse člane našega kolektiva.

Hubert Dolinšek,
dipl. inž. gozd.

(Nadaljevanje z 2. strani)

dreves po celi površini, kolo-
barjenje ni več izvedljivo,
zmanjšujejo se efekti pri seč-
nji (hoja) in spravi (večje
spravilne razdalje).

V presvetlenih delih sestoja
prihaja do osušenja, s tem pa
pada plodnost zemljišča, zmanj-
šuje se prirastek. Na izpostavl-
jenih legah prihaja z odstra-
njevanjem oziroma propada-
njem gozda do zamočvirjenja
tal, do plazenja, skratka tla
postanejo labilna. Z degrada-
cijo sestojev in tal se poveču-
jejo stroški obnove, nege in
varstva gozdov.

Zaradi delovanja strupenih
plinov so oslabela drevesa in
labilna sestojna zgradba ideal-
ne osnove za razvoj gozdnih
škodljivcev in bolezni. Zlasti
nevaren postaja lubadar, ki se
je v ogroženih sestojih v zad-
njih letih močno razvil. Goz-
darski obrat si prizadeva z ne-
nehnimi posegi zmanjšati ne-
varnost množičnega razvoja
teh škodljivcev, ki predstavlja-
jo stalno nevarnost za okoli-
ške zdrave sestoje.



Lesnoindustrijski obrat Mušenik

III. IZRAČUN ŠKODE ZA ZASEBNE GOZDOVE V OKOLICI RAVEN.

Škoda je bila analizirana in
izračunana le za najbolj prizade-
te gozdove na površini 800
ha. V plinsko območje štejemo
še zunanji pas ca. 1000 ha za-
sebnih gozdov, kjer so poškodbe
na drevju že opazne, niso

pa tako velike, da bi ogrožale
obstane gozdov.

Gibanje škode v najbolj
ogroženih sestojih na površini
800 ha je po letih razvidno iz
naslednje razpredelnice:

Ocena škode za zasebne goz-
dove v okolici Raven na povr-
šini 796,04 ha

Leto	Škoda zaradi zmanjšanja prirastka	Škoda zaradi padca kakovosti	Skupna škoda gozdnih posestnikov	Škoda na ha
1969	169.483	19.312	188.795	237
1970	237.823	56.800	294.623	370
1971	267.578	57.936	325.514	409
1972	273.743	58.902	332.645	418

Skupina gozdnih posestnikov
je iztožila pri okrožnem sodiš-
ču v Mariboru pravico do od-
škodnine pri železarni Ravne
v višini 70% od izračunane
škode. Železarna Ravne sma-
tra, da ni sama povzročitelj
škode in da imajo znaten vpliv
še privatna kurišča in topilni-
ca svinca v Žerjavu.

Na osnovi omenjene tožbe je
železarna Ravne poravnala od-
škodnino v višini 60% izraču-
nane škode tudi ostalim gozdnim
posestnikom. Pravda za
preostalih 40% (oz. 15%) pa
teče naprej pri vrhovnem so-
dišču SRS.

Poleg prikazane škode in od-
škodnine, ki pripadajo gozdnim
posestnikom se pojavlja še
škoda zaradi povečanih stroš-
kov gojenja v sestojih prizade-
tih od strupenih plinov. Ti so
znašali npr. za leto 1969 87.000
din ali 77 din/ha in naraščajo
iz leta v leto. Za napredova-
nje in večanje ogolelih površin
so potrebni bistveno večji stro-
ški za obnovo kot pri nepriza-
detih sestojih. Ker je potrebno
obnavljati z odpornejšimi dre-
vesnimi in grmovnimi vrstami,

ki sedaj niso prisotne, ne mo-
remo računati z naravno ob-
novo. Večji so tudi stroški za
nego, predvsem pa za varstvo
gozdov, ker želimo sproti zati-
rati škodljivce in njihovo delo-
vanje omejiti le na plinsko ob-
močje.

IV. ZAKLJUČKI

1. V gozdnih plinskega ob-
močja bi lahko s sodobnimi
gojitvenimi ukrepi povečali
prirastek na 10—12 m³/ha. Z
vzgojo najlepših dreves bi po-
večali tudi delež najvrednejših
sortimentov, s tem pa dvignili
letni dohodek gozdnih posest-
nikov. Vse to bi dosegli, če v
zraku ne bi bilo industrijskih
plinov.

2. Vrednost škode je odvis-
na od:

- moči naraščanja plinskih
poškodb,
- zniževanje prirastka les-
ne mase,
- povečanja razvrednotenja
lesne mase suhljic in poleti
posekane borovine,
- spreminjanja tržnih cen
lesa in

— spreminjanja proizvodnih
stroškov poseka in transpor-
ta lesa.

3. K izračunani škodi za
gozdne posestnike moramo pri-
šteti še škodo zaradi pove-
čanega obsega gojenja na plin-
skem območju. Ta gre trenut-
no v breme gozdnega obrata,
ki je prisiljen vlagati na ogro-
ženem območju več kot je
normalno potrebno, ker je dol-
žan ohraniti zeleno gozdno
odejo in zaščititi okoliške goz-
dove pred vdorom škodljivcev,
ki imajo v oslabilih sestojih
idealne pogoje za množičen raz-
voj.

4. Škoda na prirastku lesne
mase in pri razvrednotenju
sortimentov je le manjši del
škode, ki pa je izmerljiv in
trenutno najbolj očiten. Mnogo
večji je neizmerljivi del
škode, ki bo nastal z izginja-

njem gozdne odeje. Proizvod-
nja lesa v gozdnih v bližini
naselij postaja vse manj po-
membna. Veliko pomembnej-
še za človeka so tu socialne
funkcije gozda. Gozd je zbi-
ralnik pitne vode, ki je je v
gosto naseljenih krajih čeda-
lje manj, je filter, ki čisti s
strupenimi plini in prahom na-
sičen zrak, je dušilec ropota
tovarniških strojev in cestne-
ga prometa. V bližini naselij
je še posebej važna rekreativ-
na vloga gozda in njegova
funkcija pri oblikovanju naše
lepe koroške krajine.

Naloga nas vseh je, da sto-
rimo vse, da obdržimo in za-
gotovimo v bližini naselij zdra-
vo okolje, ki nam bo omogo-
čalo tudi v bodočnosti življe-
nje brez plinskih mask.

Hubert Dolinšek,
dipl. inž. gozd.

Posek lesa v lanskem letu na GO Dravograd

V preteklem letu smo na
GO Dravograd posekali in iz-
delali 5573 m³ lesa. Od tega je
napadlo od iglavcev: 3347 m³
hlovov. 1443 m³ jamskega in
celuloznega lesa ter 411 m³
drogov in pilotov.

Od listavcev pa 192 m³ hlo-
dov in 174 m³ jamskega lesa.
Poleg tega pa je bilo od prev-
zetih listavcev naknadno iz-
delano 114 m³ drv. V zimskih
in jesenskih mesecih iglavcev
nismo belili in smo tako ob-
delali približno 40% iglavcev
v lubju.

Vsa dela so bila normirana.
Poprečna norma pri sečnji
je bila 3,71 m³. Sicer pa so se
norme za iglavce gibale od
najmanjše 1,27 m³ v odd. le do
7,0 m³ v odd. 27/b na sedem
ur. Naši delavci so dosegli
normo pri sečnji 108%. Zani-

mivo je, da je bila na obratu
najvišje postavljena norma v
odd. 27 b tudi najbolj preseže-
na, t. j. za 214%. Pri sečnji in
obdelavi lesa v lubju so del-
lavci lažje in z veliko manj
truda dosegali oziroma pre-
segali postavljene norme.

V zimskih mesecih smo pla-
nirali sečnje v oddelkih, ki so
bili čim bliže domov naših de-
lavcev, v poletnih mesecih pa
smo si prizadevali, da bi teklo
delo na čim manjšem številu
delovišč, delavce pa smo vo-
zili kolikor je bilo mogoče na
delo in z dela s kombijem. Ra-
zen nekaj izjem so delavci de-
lali vsak zase in smo tako tudi
prevzemali les. V preteklem
letu ni bilo pri sečnji in iz-
delavi lesa nobene nezgode.

Referent:

Drago Zagorc, dipl. inž. gozd.

Strokovni izlet drevesničarjev

Na pobudo poslovnega združenja gozdno gospodarskih organizacij iz Ljubljane, je bila v času od 25. 9. do 1. 10. 1972 organizirana strokovna ekskurzija drevesničarjev in gojiteljev v Avstrijo in Nemčijo.

Zbralo se nas je 25 z vseh gozdnih gospodarstev Slovenije, razen GG Maribor. Skupino je vodil inž. Jurhar iz Ljubljane. Zgodaj zjutraj 25. oktobra smo se našli v hotelu Košenjak v Dravogradu. Po krajšem pomenku smo nadaljevali pot preko Viča našemu prvemu cilju nasproti. Kakih 35 km od državne meje leži v lepi Labudski dolini kraj Marija Rohaj. Tu je ena največjih in sodobno urejenih gozdnih drevesnic v Avstriji. Po prijaznem sprejemu nas je lastnik drevesnice Ratha seznanil z nastankom, razvojem in organizacijo dela v drevesnici. Nato je sledila demonstracija dela z vsemi stroji, ki se tu uporabljajo. Zanimivo je, da ta firma vse stroje za drevesničarstvo sama izdeluje. Vsa proizvodnja je sicer bolj obrtniška, ker drevesničarskih strojev ne kaže serijsko proizvajati zaradi skopega povpraševanja. Vsi ti stroji so narejeni po dejanski potrebi drevesničarstva in so prirejeni kot samohodni stroji ali kot traktorski priključki. Večina teh strojev ima tudi drevesnica na Muti in druge večje drevesnice v Sloveniji. Predvsem pa jih uporabljajo vse drevesnice v Avstriji.

Poseben način gospodarjenja v tej drevesnici je tudi to, da v veliki meri uporabljajo herbicide, tudi simazin. Ko se jim zdi, da je zemlja že preveč zastrupljena, enostavno prestavijo proizvodnjo na nove površine. Seveda si to lahko dovolijo samo zato, ker so sami lastniki velikih poljedelskih površin in si tudi najemajo zemljo od sosednjih kmetov. Samo tak način kolobarjenja dovoljuje tako močno uporabo herbicidov.

Naš naslednji cilj je bil ogled nad 1000 metrov visoko ležeče drevesnice cemprina v St. Johannu. Drevesnica je last tamkajšnjega samostana, ki je lastnik preko 3000 ha gozdov. Cemprinove sadike uporabljajo predvsem za pogozdovanje ekstremnih leg do višine gozdne meje.

Prespali smo v turističnem Schladmüngu, ki je za gozdarje zanimiv v toliko, ker so se tam posestniki združili v gozdne skupnosti in se začeli ukvarjati s turizmom. Sami so iz sredstev posekanega lesa na trasah zbrali 40% sredstev, za ostala sredstva so dobili kredit od države in začeli so graditi celi splet žičnic in smučarskih prog. Stanovanjske hiše so ali prenovili ali pa postavili nove male hotele. V

zelo kratkem času so postali najbolj zanimiv in najbolj obiskan zimsko-turistični center v Zg. Stajerski.

V 3 km oddaljenem kraju Aich smo si ogledali 10 ha veliko drevesnico, katere lastnik je uprava za drevesnice pri Stajerski deželni vladi. Pred nami so demonstrirali izkop sadik z enovrstnim belgijskim strojem. Prisotni smo bili mnenja, da je naš petvrstni stroj boljši in bolj racionalen.

Po čudoviti vožnji skozi tako imenovano nacistično gorsko trdnjavo, kjer naj bi še danes bila skrita bajna bogastva naropana po celi Evropi, smo prispeli v kraj Ebensee. V tem kraju ima svojo semnararno in drevesnico uprava avstrijskih zveznih gozdov. Po ogledu moderne semnarne smo si ogledali še zanimivo proizvodnjo semenk smreke, macesna in duglazije v 0,5 m² velikih zabojih iz lesa. V zabojih je zmes 5% smrekovih iglic in 5% zmlatih prepereh smrekovih panjev. Te zaboje po enem letu prenesejo v višje ležeče lege, kjer naj bi se sadike prilagajale. Po dveh letih sadike prepikirajo v višje ležeče lege. ali pa jih že kar posadijo v sokoležeče manjše drevesnice. Zanimivo pri tem je, da za vzgojo 1.500.000 semenk ni potrebna ena cela delovna moč.

Z ogledom tega obrata se je naša ekskurzija v Avstriji zaključila. Preko Münchna in Nürnberga smo potovali do Luttenberga. Tu nas je sprejel in pozdravil dr. Baule, šef instituta za razvoj gozdarstva pri deželni vladi Saksonske. V tem institutu se bavijo predvsem z vegetativnim razmnoževanjem iglavcev. Naloga instituta je, da prouči, kako bi v praksi iz redkih plus dreves vzgojili čimveč potomcev, neodvisno od semenskega obroda. Podtahnjence režejo v januarju in februarju, jih takoj posadijo v čist izpran pesek in gojijo v steklenjakih. V steklenjakih se toplota in vlaga avtomatsko regulirata. Do junija istega leta se podtahnjenci tako zakoreninijo, da jih že presadijo na prosto. Po dveh letih oddajajo sadike za pogozdovanje v raznih poizkusnih ploskvah po vsej Nemčiji.

Ker je dr. Baule tudi strokovni sodelavec rudnika kalijevih soli, so nam pokazali še proizvodnjo in predelavo tega gnojila, ki ga v Nemčiji z dodatkom še drugih gnojil v veliki meri uporabljajo za gnojenje gozdov.

Naš naslednji cilj je bila največja, 150 ha velika drevesnica 50 km severno od Hannovera. Tu na izredno ugodnih talnih razmerah na področju tako imenovanih »linenburških resav« (Lünenburger Hei-

de) obstaja že od leta 1701 gozdna drevesnica firme Rathe. Razumljivo je, da 270-letne izkušnje, ki so se prenašale iz roda v rod in tehnična baza zahodne Nemčije dajeta drevesnici poseben pečat. Tu je vse mehanizirano, skoraj na tekočem traku. Vse setve se opravijo na površinah, ki so prej obdelane s posebnim herbicidom, ki za določen čas uniči vse plevele. Tako obdelavo zemlje opravi tovarna, ki izdeluje herbicide. Obdelava je zelo draga, ker 1 ha tako obdelane zemlje stane 500 DM, kar je za njihove razmere, ko je delovna sila draga ali pa je sploh ni, edini izhod.

Poseben stroj sadike izkoplje, jih takoj zveže in istočasno naloži na prikolico. Straktorjem prepeljejo sadike v aklimatizirano sortirno halo kjer se sadike na tekočem traku sortirajo po velikosti in kvaliteti. Na koncu traka jih

avtomat poveže in vrže na kamion ali pa gredo po traku naprej v ogromne hladilne komore. V teh komorah lahko sadike čakajo brez vsake škode tudi celo leto. Marsikaj bi še lahko napisal o tej drevesnici, vendar bi bilo za ljudi, ki ne delajo v drevesničarski proizvodnji nezanimivo.

Za zaključek bi povedal še to, da je ekskurzija bila za vse udeležence zelo koristna. Lahko smo ugotovili, kje je naše mesto v drevesničarski proizvodnji v srednji Evropi. Če izzamemo drevesnico firme Rathe 150 ha, ki si zaradi velikega obsega lahko privoščijo tako mehanizacijo in avtomatizacijo kot jo ima, potem lahko ugotovimo, da vse večje drevesnice v Sloveniji, med njimi tudi naša na Muti, niso na repu sodobne proizvodnje.

Simon Štruc,
drevesnica Muta



Lesnoindustrijski obrat Otiški vrh

VESTI IZ GOZDARSKEGA OBRATA NA KOROŠKEM

Člani delavskega sveta in svet kmetov-lastnikov gozdov so si v mesecu februarju ogledali v Otiškem vrhu obratovanje novega skupnega skladišča in tovarno ivernih plošč v izgradnji. Nad obema objektoma so bili navdušeni.

Delavski svet pri gozdnem obratu Črna je sklenil, da se naj Mariji Ramšak iz Javorja pomaga pri obnovi njenega

gospodarskega poslopja, ki ji je v jeseni pogorelo. Predvsem naj gozdni obrat pomaga pri izgradnji kamionske ceste do domačije, pri izdelavi načrta za novo gospodarsko poslopje in pri morebitni nabavi kreditov.

Andrej Šertel

PRIPOMBA UREDNIŠTVA:

V eni izmed naslednjih števil bomo razpravljali o vprašanih gospodarjenja z gozdovi in o načinih sečnje.

OPOZORILO

Opozarjamo delavce in samoupravne organe v vseh obratih, da ugotovijo, kdo se vozi na delo z motornim vozilom poni ekspres. Za to vozilo namreč ni potrebno obvezno zavarovanje, vendar že imamo primer, ko je proti našemu delavcu vložen odškodninski zahtevek ca. 20.000 din. Zato bi morali obrati ali posamezni delavci ta vozila zavarovati za odgovornost proti tretji osebi. V primeru, ko daje obrat naloge za prevoz ali odobri kilometrino, je za nastalo škodo že soodgovoren. Po 97. členu temeljnega zakona o delovnih razmerjih je odgovorna delovna organizacija za vsako škodo, ki jo povzroči delavec na delu ali v zvezi z delom tretji pravni ali fizični osebi. Upoštevajte!

J. Š.

NACRTOVANJE DELOVNE SILE

Podala bom kratek povzetek misli, ki so jih na seminarju na Bledu konec oktobra kadrovnikom in izobraževalcem določenih podjetij podali: Leland Snow, direktor oddelka za mednarodne stike pri ministrstvu za delo združenih držav Amerike, William P. Jones, podpredsednik upravnega odbora USA Steel Corporation, Thomas Stainbeck, podpredsednik gospodarske zbornice mesta New York in Thayne Robson, direktor biroja za finančne raziskave pri univerzi Utah, Salt Lake City.

Ob podajanju določenih ugotovitev pri planiranju delovne sile in v izobraževanju v Združenih državah ter sedanjem delu na tem področju sem začutila potrebo, da posredujem nekaj misli preko našega glasila.

Zdelo se mi je, da sem marsikdaj videla naše podjetje s podobnimi problemi in videla kje so poti, po katerih bomo morali stopati na pot razvitejših.

Ena prvih ugotovitev na predavanju je bila, da so v Združenih državah naredili nekaj resnih napak pri planiranju delovne sile. Mnogo proračunskih sredstev so v prejšnjih letih namenili v vesoljski program. Zdaj, ko so proračunska sredstva znatno zmanjšali, sta se s tem v zvezi pojavila dva problema:

V času močnih vlaganj proračunskih sredstev v vesoljski program je nastalo pomanjkanje nekaterih poklicev, kot zdravnikov, medicinskih sester in drugih, po drugi strani pa je potrebno veliko število ljudi, ki so delali na vesoljskih programih prekvalificirati.

Danes izdelujejo mikro plane delovne sile. Tako ima Američan povprečno že 12,5 let izobrazbe.

V zadnjih letih je čedalje večje zanimanje za planiranje delovne sile v podjetju ali mikroplaniranje. Podjetja morajo skrbno analizirati programe izobraževanja ter delovne sile. Preštudirati morajo nove namestitve, npr. če veliko delavcev menja delovno mesto je potrebno analizirati možnosti za napredovanje, nagrajevanje, premeštitve in podobno.

Večja podjetja sama izobražujejo specifične poklice. Povezovanje med šolami in podjetji, da šole ostanejo na ravni proizvodnje se opravi na ta način, da prihajajo v šole inštruktorji s podjetij, prav tako morajo dati podjetja šolam svoje stroje in svoje pripomočke, tudi profesorji morajo hoditi na obvezno izpopolnjevanje v podjetju.

Izobraževanje se prenaša v podjetju v popoldanski in večerni čas. V različnih oblikah se organizira za polkvalificirane delavce. William P. Jones, ki je zaposlen v industrijskem

podjetju s ca. 200.000 zaposlenimi, kot eden vodilnih uslužbencev, je govoril o teh oblikah.

1. Industrija skuša zbrati najprimernejšo osebo za delovno mesto. Zvezna vlada plača vse stroške za izobraževanje pred zaposlitvijo. Včasih je kje v Združenih državah še popolna nepismenost. Domači Indijanci žive še v primitivnih skupnostih in jih je od 205 milijonov kar ca. 10 milijonov.

2. Napredovanje na delovnem mestu.

3. Delavce o določenih stvareh poučujejo samo teoretično, nato praktično.

4. Tečaj za elektrikarje in strojnike traja 3 do 4 leta.

5. Izobraževanje na področju nadzora.

50 % nadzornikov v tem podjetju se je izobrazilo v podjetju. Drugi so se izobrazili v poklicni šoli, univerzi itd.

6. Izobraževanje posredniško upravnih kadrov, to je nekakšnih administratorjev, ki jim povečujejo znanje zato, da lahko o določenih stvareh odločajo.

7. Izobraževanje vodilnih kadrov:

Vsako leto pri tem podjetju določi odbor pet novih kandidatov za vodilna delovna mesta. Dve leti se morajo za ta delovna mesta usposabljeti, po letu izpopolnjevanja in neuspelem testu se kandidata odkloni in določi novega.

K izobraževanju pristopajo na zelo visokem nivoju. Izhajajo iz dela odnosno iz rezultatov dela. Vedo kakšno delo želijo doseči, in v ta namen uporabijo izobraževanje. Njihova ugotovitev je, da za boljši delovni učinek ni dovolj samo znanje, včasih je potrebno povečati spretnost ali je vzrok le pomanjkanje nadomestnih delov ali podobno. Zato je potrebno natančno določiti, kaj je v resnici problem izobraževanja. Metoda povpraševanja v praksi kdaj, kje, kako in koliko je zelo uspešna. Kontrolor v proizvodnji je v

njihovem podjetju najboljši poznavalec — intervjuvanec. Po analizi potreb pričnejo s profesionalnim izobraževanjem po programu. Med vsemi že znanimi nalogami pri izobraževanju navaja kot najtežjo, da učenec spremeni odnos do dela. Poleg že znanih tehnik in metod izobraževanja se danes v svetu pojavlja tako zvano programirano učenje. Teme so zelo natančno razporejene. Učenec se sam izobražuje ob programirnem stroju. Dobi informacijo v program in kolikor njegov odgovor ni zadovoljiv, dobi ponovno informacijo. Tak način učenja ima prednosti. Izobraževalni program je mnogo bolj preštudiran, pri samem izobraževanju so potem mnogo manjši stroški. Upošteva se kandidatova sposobnost. Sam napreduje od programa do programa tako hitro kot to zmore (v knjižnici na upravi podjetja imamo knjigo Michael J. Aptera Nova tehnologija izobraževanja).

V podjetju se analizira marketing tri leta. Tako ugotovijo katere proizvode bodo lahko proizvajali in kakšne kvalitete. Vsako leto se izdelava plan delovne sile na podlagi analize delovnega trga, novih proizvodov, ki jih bodo izdelovali in kaj bodo opustili v proizvodnji. Pri tem je potrebno upoštevati seveda kot prvobitno še finančni plan. Novo delovno silo zaposlujejo na najmanj zahtevnih delovnih mestih, tako da počasi napreduje.

Obvezno šolanje je dvanajst let. Če nekdo šolanje ne konča, dela na občasnih pomožnih delih in lahko šolanje nadaljuje, za kar dobi nek minimalni osebni dohodek. Za področje, kjer se jih prevleko izobražuje omejujejo šolanje. Podjetja se med seboj primerjajo tako, da se ne poruši plačilno ravnotežje. To pomeni, da za neko določeno kvalifikacijo v drugem podjetju nisi bistveno boljše plačan. Delavce zaposlene v podjetjih vežejo s pokojninami, minulim delom, ki ga dobi od

podjetja le, kolikor je bil stalno zaposlen v podjetju. Kdor zapusti podjetje se ne more vrniti na enako ali boljše delovno mesto, ampak lahko začne zopet le od začetka. Že v začetku izrazi kandidat željo za kariero, ki bi jo želel doseči in je že ob vstopu na delovno mesto testiran.

Napredovanje delavcev:

Če pride do spraznitve delovnega mesta, ga lahko zasede tisti, ki je za to najbolj sposoben in kvalificiran.

Za ljudi, ki delajo v uradih je položaj malo drugačen. Tu lahko pride na določeno mesto iz drugega oddelka. Uspe tisti, ki je sposobnejši in je imel večji uspeh na prejšnjem delovnem mestu.

V času izobraževanja se že pripravnik oglašja v podjetju, kjer se bo zaposlil. Pripravnik ima svojega svetovalca, ne le v službenih temveč tudi v osebnih nagnjenjih in problemih. Sedaj izobražujejo tisoče novih administratorjev. Za ta delovna mesta izobražujejo predvsem ženske — črнке. Vodiijo se kot pripravnice in se izobražujejo po programu v štirih stopnjah. V četrti stopnji je na primer matematika in angleški jezik. Prav tako kot sem že omenila Indijance, so tudi za črнке prilagodili programe učenja. Po končanem programskem pouku se kot pripravniki zaposlijo v podjetju. Celotno šolanje, da si pridobijo poklicno izobrazbo, traja 14 let. Nekateri poklicne šole imajo več splošnih znanj, druge so bolj specializirane. Tiste, ki so opravile poklicno šolo več zaslužijo, kot tiste, ki imajo le osem razredov šole.

Velika pozornost je posvečena varnosti pri delu. Njihov pregovor se glasi nekako takole: nesreče se ne zgodijo, nesreče so povzročene. Ugotovili so, da 98 % nesreč izvira od človekove nesposobnosti. Leta 1970 je bil sprejet zakon o varstvu, ki določa, da mora dati delodajalec delavcu takšno delo, da bo za njega varno. Če delavec ne uporablja zaščitne opreme je najprej opozorjen, sledi kazni, (dvodnevni zaslužek) in nato odpust. O tem je pisмено obveščen in ima v petih dneh pravico do pritožbe.

In kako obravnavajo delavce, ki postanejo s starostjo manj produktivni:

1. Dajo jih na manj zahtevna delovna mesta z manjšim osebnim dohodkom.

2. Zgodnja upokožitev (starostna upokožitev 65 let).

V predstavljenem podjetju gre 90 % zaposlenih predčasno v pokoj že pred 50. letom starosti.

Projekcija izobraževanja do leta 1980 v Združenih državah kaže, da se bodo ljudje vedno bolj šolali in da se bo vedno bolj uveljavljalo načelo: pravega človeka na pravo delovno mesto.

Marija Sekirnik, dipl. inž. gozd.



Lesnoindustrijski obrat Radlje

SKLEPI SAMOUPRAVNIH ORGANOV

Na skupni seji delavskega sveta in sveta kmetov — lastnikov gozdov dne 19. februarja 1973 sta bila sprejeta naslednja sklepa:

1. Sprejet in potrjen je zaključni račun za leto 1972, kot je bil predložen.

2. Komisiji za integracijo se naroča, da pospeši delo na integraciji s področno lesno industrijo, tako da do integracije čimprej pride.

Delavski svet podjetja je na seji dne 14. decembra 1972 sprejel naslednje pomembnejše sklepe:

1. Delavski svet potrjuje spremembe in dopolnitve samoupravnega sporazuma o delitvi dohodka in osebnih dohodkov po dopisu poslovnega združenja gozdnogospodarskih organizacij.

2. Delavski svet zadolžuje šefe obratov, da informirajo kolektive o novih ukrepih, ki bodo vplivali na bodoče poslovanje podjetja.

3. Gozdno gospodarstvo Slovenj Gradec soglaša z ustanovitvijo posebne izobraževalne skupnosti v gozdarstvu.

4. Delavski svet soglasno potrjuje investicijski program za profiliranje gradbene oblovene, s tem da se v investicijskem planu za leto 1973 da tej investiciji prioriteta in pa s stališčem gozdarskega obrata Radlje, da je pripravljen sodelovati s posojilom do višine 200.000 din.

5. Ob sprejemanju razvojnih programov je treba preučiti možnost zaposlovanja delavcev z zmanjšano delovno zmožnostjo in nakazati, kam bi se zaposlili.

6. Delavski svet podjetja izvoli za delegata na plenumu gozdarstva, ki bosta zastopala podjetje, inž. Janka Potočnika in inž. Janeza Gornjeca.

7. Delavski svet soglasno sprejme investicijski program za nakup računalniške opreme, kot je bil predložen, s tem da je investicija naslednja po prioriteti za profilnim skobelnikom.

8. Delavski svet soglasno odobri dodatni turistični kredit v višini 720.000 din in se strinja s predlagano razdelitvijo sredstev. Tako znaša celotna investicijska vsota za leto 1972 5.850.000 din.

9. Soglasno je potrjen cenik gostinskih uslug.

10. Delavski svet v celoti potrjuje predlog računovodstva in odobri odprodajo in razhodovanje osnovnih sredstev in drobnega inventarja za leto 1972.

Delavski svet je na seji dne 9. februarja 1973 sprejel naslednje pomembnejše sklepe:

1. Delavski svet gozdnega gospodarstva Slovenj Gradec sprejme in potrjuje ves popis gozdnega gospodarstva Slovenj Gradec za leto 1972 za pravilno opravljen.

2. Pospešiti je treba delo na analitski oceni delovnih mest.

3. Soglasno je sprejet akt o spremembi in dopolnitvi akta o sistemizaciji delovnih mest.

4. Soglasno je sprejet in potrjen pravilnik o spremembi in dopolnitvi pravilnika o delitvi osebnih dohodkov z dne 5. II., 21. VII. in 5. VIII. 1972.

5. Delavski svet soglasno potrjuje aneks k dolgoročni pogodbi o poslovno-tehničnem sodelovanju in kooperaciji, sklenjeni dne 1. VIII. 1964 med gozdnim gospodarstvom Slovenj Gradec in lesno industrijskim podjetjem Slovenj Gradec.

6. Delavski svet podjetja soglaša s pristopom k ustanovitvi in poslovanju konzorcija, ki ga ustanavljajo gozdna gospodarstva in lesno industrijska podjetja koroške in podravske regije.

Strinja se z osnutkom pogodbe o ustanovitvi in poslovanju konzorcija.

7. Delavski svet podjetja pooblašča direktorja podjetja, da podpiše samoupravni sporazum o cenah z lesno industrijo, kolikor se pogoji ne poslabšajo.

8. Delavski svet soglasno potrjuje poročilo o službenih potovanjih v inozemstvo za leto 1972, kot je podano.

9. Soglasno je potrjen cenik planskih prodajnih cen, kot je predložen, z veljavnostjo od 1. I. 1973 pa do dneva uveljavitve novih prodajnih cen, predvidoma do konca februarja oziroma marca 1973.

Svet kmetov-lastnikov gozdov je na seji dne 26. XII. 1972 sprejel naslednje pomembnejše sklepe:

1. Kmetje naj predložijo osnutek programa TOZD v gozdnem gospodarstvu Slovenj

Gradec obravnavajo na svojih območnih zborih po obratih.

Svet kmetov-lastnikov gozdov podjetja je enotnega mnenja, da se kmetje-lastniki gozdov vključijo kot samoupravljalci pri ustanovljenih TOZD in pri ostalih samoupravnih organih podjetja oziroma organizacije združenega dela kot celote.

2. Pri izdelavi osnutka predloga novih odkupnih cen je treba izhajati iz oddajnega oziroma prevzemnega mesta feo kamionska cesta. Cene naj bodo enotne za vse kmete, ne glede na oddaljenost. Kolikor ne bi prišlo do uveljavitve prodajnih cen s 1. I. 1973, veljajo odkupne cene retrogradno tudi za tiste kmete, ki bodo oddajali les že od 1. I. 1973 dalje.

G. J.

ZBORI DELAVCEV

Gozdarski obrat Ravne

12. decembra 1972 so se zbrali na zboru delavci gozdarskega obrata Ravne. Razpravljali so o:

— gospodarjenju obrata v letu 1972,

— osnutku programa za ustanovitev temeljnih organizacij združenega dela,

— zimskih delovnih razmerah ter

— drugih vprašanih iz poslovanja obrata.

Šef obrata Jože Logar je v razumljivi obliki poročal kolektivno in odgovarjal na vprašanja. Zbor je ugotavljal, da finančni uspeh obrata ni dober in je le zadovoljiv, da plan oddaje v zasebnem sektorju v letu 1972 ne bo izvršen, ker je bilo za oddati še ca. 3000 m³.

Na predlog šefa obrata je zbor razpravljal o umestnosti in potrebi, da bi pri sestavi planov in drugih podobnih važnih zadevah sodelovala skupina delavcev — neposrednih proizvajalcev, ki bi s svojimi izkušnjami in predlogi lahko znatno pripomogli k realni sestavi načrtov in programov za delo obrata. Tako bi se tudi znebili občutkov in očitkov, ki so večkrat nepotrebni. Dosegli pa bi to, kar je cilj — čimbolj približati samoupravo delavcu. Delavec bi tako videl in vedel, da ni storjeno ničesar brez njega. Po razpravi so sprejeli sklep:

Imenuje se tričlanska skupina delavcev, ki bo sodelovala s strokovnjaki pri sestavi načrtov in programov. V skupino so imenovani: 1. Avgust Svečko, sekač; 2. Ivan Krivonog, sekač; 3. Ivo Kljajič, sekač.

Delavec Avgust Svečko je rekel: »Radi se bomo vključevali v samoupravo. Želimo ustvarjati dobre odnose delavec — revirni vodja, ki tudi sicer niso slabi, vendar želimo še več posredovanja iz dogajanj v obratu.«

V tej razpravi so sodelovali: Kovše, Kopmajer, Ljebnik in Mori. Šef obrata je zatrdil, da bodo pristojni na obratu še bolj poskrbeli za podrobno obveščanje.

Šef obrata je obrazložil osnutek programa ustanavljanja temeljnih organizacij združenega dela in poudaril, da se mora iz bodoče temeljne organizacije združenega dela močno videti naša samouprava.

Po razpravi je bil sprejet sklep:

Osnutek programa za ustanovitev temeljnih organizacij združenega dela je sprejet brez pripomb.

Razpravljali so o primernosti nagrad tistim delavcem, ki v preteklem poslovnem letu niso imeli izostanka od dela zaradi bolezni in nezgod in ugotovili, da bi veljalo prav takšne delavce nagraditi. Dlje so razpravljali o tistih delavcih, ki so v socialni stiski in sklenili, da naj sindikalna organizacija preveri, koliko je takšnih delavcev in izvirno poroča o problemu iz socialnega in materialnega gledišča, nakar bodo takšni problemi konkretno obravnavani. Predvsem je treba upoštevati mater samohranilke.

Beseda je stekla še o družbeni prehrani delavcev. Mnenja so bila različna, večinsko mnenje pa je bilo, da je treba ponovno uvesti družbeno prehrano.

Delavci so izražali negotovost glede težav z nabavo rezervnih delov za motorne žage.

Zaključna ugotovitev zbora je bila, da so razprave vedno bolj živahne in konkretne ter so tako postale nujna potreba in najprimernejša oblika za obveščanje kolektiva.

12. februarja 1973 so se delavci gozdarskega obrata Ravne zbrali na zboru. Od dvainšestdesetčlanskega kolektiva je bilo na zboru prisotnih šestinštrideset.

Razpravljali so o:

— izvrševanju sklepov samoupravnih organov in sklepov zadnjega zbora, ki je bil dvanajstega januarja 1973,

— organizaciji dela,

— spremembi in dopolnitvi akta o sistemizaciji delovnih mest ter

— drugih poslovnih in družbenih vprašanih.

Zbor je ugotovil, da se sklepi samoupravnih organov izvršujejo, prav tako tudi sklepi zbora. Poročevalec, šef obrata Jože Logar je povedal, da bodo sklepi centralnega delavskega sveta prečitani na naslednjem zboru, ko bo uprava podjetja poslala zapisnik. Od zasedanja je namreč poteklo šele nekaj dni.

Zanimivo je stališče zbora, da se mladega delavca Jožeta Konečnika, ki je končal šolo za gozdarje v Radljah, dodeli izkušnemu sekaču Ivanu Krivonogu z opozorilom na varnost pri delu in na dober odnos do mladega delavca.

Zanimiva je tudi ugotovitev, da se mladi delavci le težko odločajo za poklic gozdnega delavca, tako se tudi Mirko

(Nadaljevanje na 7. strani)

DELO OSNOVNE ORGANIZACIJE GO DRAVOGRAD

Na občnem zboru osnovne organizacije sindikata GO Dravograd dne 13. I. 1973 je bila imenovana komisija za sklepe v sestavi: Tone Modic, dipl. inž. gozd., Ferdo Knez in Emil Krištof. Komisija se je dne 1. 2. 1973 sestala in sprejela naslednje sklepe:

1. Osnovna organizacija sindikata GO Dravograd mora takoj izdelati mandatni in letni program dela za mandatno obdobje 1973/75.

2. Sindikat mora stalno spremljati integracijske procese v podjetju (razvoj, stališča kolektiva, kaj se od integracijskih procesov pričakuje).

3. Tesno sodelovati pri formiranju TOZD na Gozdnem gospodarstvu Slovenj Gradec.

4. Aktivno vključevati v gospodarjenje na obratu in podjetju ter vplivati na formiranje in delitev dohodka. K temu pritegniti čimveč neposrednih proizvajalcev. Naloga je trajna.

5. Stremeti za čim boljšim in učinkovitejšim obveščanjem neposrednih proizvajalcev o vseh dogajanjih na obratu in podjetju. Naloga je trajna.

6. Skrb za stanovanjske in socialne razmere članov kolektiva. Naloga je trajna.

7. Stremeti za čimprejšnjo uresničitev ustavnih amandmajev (minulo delo, odprava socialnih razlik).

8. Skrb za čimprejšnjo uveljavitev pravic za bonificirano delovno dobo v gozdarstvu.

9. Skrbeti za idejnopolitično izobraževanje članov kolektiva.

10. Evidentiranje kandidatov za samoupravne in druge organe.

11. Vplivati na kadrovske politiko v podjetju (vodilna delovna mesta).

12. Skrbeti za rekreacijo kolektiva v okviru podjetja in kolektiva.

13. Jubilejna nagrajevanja sodelavcev kolektiva, državna odlikovanja.

14. Skrb za čim boljše delovne pogoje neposrednih proizvajalcev (prevozi delavcev na delo in z dela, HTV zaščita, tople malice, zdravstveno stanje članov kolektiva).

15. Skrb za upokojene — upokojene člane kolektiva in otroke ponesrečenih sodelavcev.

Komisija za sklepe

OBČNI ZBOR OSNOVNE ORGANIZACIJE SINDIKATA GO DRAVOGRAD

Po izteku dvoletne mandatne dobe upravnega in nadzornega odbora osnovne organizacije sindikata GO Dravograd je bil dne 13. 1. 1973 izveden občni zbor.

Ker so bile vremenske razmere za delo v gozdu še zelo ugodne smo se odločili sklicati občni zbor na prosto soboto, obenem pa je bilo ta dan tudi izplačilo osebnih dohodkov za januar 1973.

Udeležba je bila zelo dobra, saj se je zbrala od 41 zaposlenih udeležilo 34 članov kolektiva.

Od uprave podjetja se je zbrala udeležil direktor podjetja in socialni delavec Jurij Šumečnik, od občinskega sindikalnega sveta Dravograd pa Gregor Pöck.

Ker je ta občni zbor sovpadel z rednimi mesečnimi kolektivnimi sestanki, je poleg splošnega poročila predsednika upravnega odbora o delu osnovne organizacije sindikata v pretekli mandatni dobi in poročila blagajnika podal poročilo o gospodarjenju v letu 1972 še vodja obrata dipl. inž. gozd. Tone Modic.

Pripomnil je, da je zaključni račun še v izdelavi in finančni pokazatelji še niso znani, zato je podal samo količinske pokazatelje. Finančni rezultat bo podal, ko bo znan zaključni račun, to pa bo ver-

jetno konec februarja in bo podan na kolektivnem sestanku.

Direktor je v svoji razpravi govoril o splošni problematiki gospodarjenja v letu 1972 v celotnem podjetju, o objektivnih in subjektivnih faktorjih, ki so tako ali drugače vplivali na uspeh gospodarjenja, navedel je težave s katerimi se je podjetje v preteklem letu srečevalo in seznanil prisotne o integracijskih procesih z LIP, investicijami, gradnjo tovarne ivernih plošč, novega sodobnega centralnega skladišča v Otiškem vrhu, o prvih zametkih razvoja turizma itd. Poudaril je, da smo z ozirom na težave, s katerimi smo se srečevali, lahko zadovoljni in bi bilo še slabše, če ne bi ob koncu leta bilo ugodnega vremena.

Socialni delavec je podal precej izčrpno poročilo o bonificiranem stažu gozdnega delavca-sekača. Poudaril pa je, da bo še verjetno treba precej razprav in preliti precej tiskarskega črnila, preden bo uspeh zagotovljen.

Predvsem se mora za to pobrigati poslovno združenje gozdno gospodarskih organizacij.

V razpravi je sodeloval tudi predstavnik občinskega sindikalnega sveta, medtem ko od strani delavcev — neposrednih delavcev v razpravi, razen enega, ni bilo odziva. To daje čutiti, da so ali zadovoljni z obstoječim stanjem ali so pre-

malo seznanjeni ali pa se bojijo razpravljati.

Otvoritev novega centralnega lesnega skladišča v Otiškem vrhu je sprožila tudi premik delovne sile. Tako so od našega obrata odšli trije sodelavci, in sicer: Duler, Paradiš, Rudolf, od katerih smo se na občnem zboru poslovili.

V imenu kolektiva se je za dolgoletno sodelovanje omenjenim trem sodelavcem zahvalil vodja obrata in jim na novem delovnem mestu zaželel čimveč uspehov. Ob tej priložnosti so prešli od kolektiva skromna spominska darila.

Dvajsetletnico dela pri podjetju so praznovali tudi trije sodelavci, in sicer: Peter Pajnik, Stanko Rudolf in Jože Sušek. Kot je že navada, so ob čestitkah prejeli tudi ročne ure s posvetilom.

Občni zbor je imenoval komisijo za sklepe v sestavi Tone Modic, dipl. inž. gozd., Emil Krištof in Ferdo Knez. Komisija se mora takoj sestati, izdelati sklepe, ki naj služijo obenem za sestavo mandatnega in letnega programa sindikalne podružnice GO Dravograd. Komisija se je sestala in sklepe, ki so priloženi za objavo tudi izdelala.

Pripomnim naj še to, da bomo na osnovi sprejetih sklepov takoj izdelali letni in mandatni program dela, ki ga bomo objavili v naslednji številki glasila.

Za osnovno organizacijo sindikata:
Ferdo Knez, s. r.

VARUJMO GOZDOVE

V suhih in toplih spomladanskih dneh, ki so pred nami, je nevarnost gozdnih požarov zelo velika. Močno so ogroženi sestoji na izpostavljenih legah ob naseljih, železniških progah, turističnih poteh in suhih pobočjih. V sušnem spomladanskem obdobju je potrebna stalna budnost in okrepljen nadzor teh predelov, posebno ob prostih dnevih konec tedna, ko je v gozdu največ turistov. Vrtničarje in manjše posestnike, ki imajo navado požigati pašnike in ostanke z vrto, ponovno opozarjamo na veliko nevarnost in odgovornost pri netenju v bližini gozda in s tem na ogrožanje družbenega premoženja velike vrednosti. Pri nadzoru nad spomladanskim kurjenjem na obdelovalnih površinah nam je v veliko pomoč koroški aero klub, ki s svojimi letali v kritičnem obdobju nenehno nadzira celotno slovenjegraško gozdnogospodarsko območje. Ponovno želimo bralce seznaniti s tem,

kaj izgubimo z gozdnim požarom:

— varovalno odejo gozda, ki ščiti pobočja pred izpiranjem

plodne zemlje, ki je še posebej dragocena na strmih pobočjih;

— gozd, kot regulator vodnega režima in zbiralnik pitne vode, ki regulira odtokanje in omogoča enakomerno izkoriščanje vodnega bogastva;

— gozd, kot okolje za aktivno rekreacijo delovnega človeka, ki tu krepi svoj organizem za nove delovne napore;

— gozd, kot filter, ki zadržuje strupene pline in prah, ter duši naraščajoči ropot ob cestah in industrijskih središčih;

— gozd, kot oblikovalca pokrajine;

— gozd, kot proizvajalca lesne mase za zadovoljevanje družbenih potreb.

Zato je naloga nas vseh, da z nenehno budnostjo, vzgajanjem in opozarjanjem mladine ter odraslih, skrbimo za ohranitev našega gozdnega bogastva pred njegovim največjim sovražnikom — gozdnim požarom.

Hubert Dolinšek,
dipl. inž. gozd.

(Nadaljevanje s 6. strani)

Kanovnik in Branko Tasič, ki sta bila predvidena in imata pogoje za vpis, na tem zboru nista mogla odločiti, nakar je zbor sklenil, da morata svojo odločitev do 20. februarja sporočiti v pisarno obrata.

Razpravljali so še o športni dejavnosti.

Šef obrata je še povedal, da so na oglasni deski vidno prikazani osebni dohodki zaposlenih na obratu, ki bodo odslej na vpogled ob vsakem izplačilu.

Razprava je še potekala o odpremi lesa in raznih drugih problemih.

Gozdarski obrat Dravograd

Delavci so se zbrali na zboru dvanajstega decembra 1972. Prisotnih je bilo dvaindvajset članov, kar je okoli 50% kolektiva.

Razpravljali so o gospodarjenju v letu 1972, o osnutku programa za ustanovitev temeljnih organizacij združenega dela, o nabavi sezonskih smučarskih kart ter o skupnem izletu v letu 1973.

Obravnavana so bila še razna podrobnejša vprašanja iz proizvodnje.

Pripomba

Iz zapisnikov zborov delavcev po obratih je razvidno, da je zelo aktiven gozdarski obrat Ravne. Razprave na zboru so jasne in razumljive ter sklepi jasno in konkretno oblikovani. Menimo, da bomo morali vsi kreniti na to pot.

Komisija za obveščanje

RAZMIŠLJANJE

Stari rek, da les spremlja človeka od zibeli do groba, še danes bolj ali manj drži. Držal bo dotlej, dokler tudi krste ne bodo zamenjali raznovrstni materiali ali pa bodo človeška trupla kar sežigali, kot se napoveduje.

Gozd je spremljal človeka odkar je na svetu. Že prvotnim ljudem so gozdna drevesa dajala streho, duplje ogromnih dreves pa zavetišče pred vremenskimi nepravilnostmi in zvermi. Tako je gozdno drevje raslo tisočletja, kolikor ga niso podirali vetrovi, sneg in strela. Ko pa je človek dobil v roke učinkovitejša obdelovalna orodja, se je začela podoba gozda spreminjati vse hitreje, v že kar pravo opustošenje gozdov.

Tudi prva leta po vojni smo globoko posegli v slovenske gozdove. Kmalu smo prešli na bolj ali manj načrtno gospodarjenje in odkazovanje. Uvedli smo tudi taksacijo gozdov in odmerili enoletne in desetletne etate.

Po vsem svetu in tudi pri nas v Sloveniji stremimo za čimhitrejšim in večjim prirastkom lesne mase na naravni in umetni način. Morda mi gozdarji ne bodo prehudo zamerili, če povem, da so delali prva leta pri odkazilu precejšnje napake v tem, da niso hoteli odkazati košatih dreves listavcev in iglavcev na zemlji-

ščih, kjer je bujno raslo smrekovo mladje. Čim bolj visoko je mladje, tem več škode se pri kasnem podiranju na njem naredi, posebno še v strminah. Kolikor se vršički ne polomijo, jih odrgnejo hlodi.

V sosednji Avstriji sem sam videl, da odstranijo vsa za posek zrela drevesa še prej, preden doseže mladje en meter višine. Veliko pa sekajo tudi na golo in šele nato pogozdijo. Naj omenim še to, da tudi za les precej več iztržijo.

Precej optimistična se mi zdi pospešena rast iz nekaterih vidikov. Mnoge predmete iz lesa že nadomeščajo drugi različni materiali, o katerih še pred desetletji slutili nismo. Menim, da je pospešeno raste in v poletnih mesecih posekan les mnogo slabše kvalitete. Ne vem, koliko bodo tem trditvam verjeli strokovnjaki. Vendar imam dokaz:

Naše stanovanjsko poslopje obsega dve »veliki hiši« z vežo v sredini. Hiša na severni strani je bila zgrajena leta 1808 iz zelo gostega in počasi rastočega lesa, ki je bil podrt verjetno zgodaj spomladi. Stena te hiše je še sedaj zelo trdna. Les za steno druge hiše pa je bil podrt v maju 1912. leta. V to steno bi lahko naredil luknjo s prstom.

Znani so mi primeri, ko stena ali pod zaradi podobnih vzrokov propade že v desetih

DELO DRUŠTVA INŽENIRJEV IN TEHNIKOV GOZDARJEV IN LESARJEV

Na občnem zboru društva inženirjev in tehnikov spomladi leta 1972 je bilo podanih mnogo smernic, po katerih je upravni odbor sprejel program dela za leto 1973.

Program dela je zajel predvsem naslednja področja:

a) Spremljati delo strokovnih komisij LIP in GG Slovenj Gradec, ki proučujeta možnost združitve obeh podjetij v eno podjetje. Z delom komisij spriti seznanjati svoje člane, da bodo lahko objektivno sodelovali v širših razpravah in tako vplivali na pravilno javno mnenje in glasovanje.

b) Organizirati strokovna predavanja in ekskurzije na temo »Svetovno leto varstva narave«.

c) Organizirati krajše ali daljše ekskurzije zaradi izmenjave izkušenj in seznanjanja s problemi drugih gozdno gospodarskih območij.

d) Na vse možne načine izobraževati svoje članstvo.

V mesecu februarju letos je upravni odbor obravnaval delo v pretečenem obdobju in pred-

videl aktivnost v prihodnjem. Poleg že omenjenih, vendar še ne izvršenih nalog, je v program dela zajel tudi akcijo na temo »Teden gozda«.

Najpomembnejša bodoča naloga naj bi bila akcija seznanjanja članstva z delom komisije za pripravo programa za združitve obeh podjetij in v primeru nameravane združitve, izpeljati nalogo priprave ustreznega vzdušja za izvedbo referendumov.

Kakšne so možnosti združitve?

Direktorja obeh podjetij, Janez Gornjec, dipl. inž. in Mihael Savinek sta prepričana, da ni nikakršnih gospodarsko utemeljenih razlogov, ki bi lahko preprečili združitve in menita, da so podane realne možnosti, da bi prišlo do združitve 30. 6. 1973. Menita, da bi združeno podjetje lažje storilo večji in hitrejši korak v gospodarskem razvoju Koroške regije.

O delu našega društva bomo v Obvestilih še večkrat spregovorili.

Marijan Boškovič

do petnajstih letih. Ob vsem tem se mi vsiljuje misel, da lesna masa ne bo več pridobivala na vrednosti, ker se bodo lesne zaloge hitro večale. Prav tako pa hitro naraščajo površine z gozdom in »poži-

rajo« opuščene kmetije in kmetijska zemljišča.

Eno pa še vedno drži, da gozd prav lepo dopolnjuje videz krajine in bo nam kmetijcem še v marsičem v korist.

Ludvik MORI

V SPOMLADI 1945

Bilo je spomladi 1945, ko je XIII. udarna brigada prišla v Čemerje pod Uršljo goro z namenom, da napade Žerjav. Komandant te brigade je bil Mirko Bračić.

Zvečer pred napadom je prišel k nam kurir in zahteval, da grem z njim in mu pokažem pot, ker ima važno pošto za komandanta. Bala sem se ga, bil je gologlav in brez vsakega znaka, da je partizan. Mislija sem si, kaj če me preizkuša in je »tajni«, gotovo me bo zvalil ven in nato ustrelil. Kljub temu sem se ojunčila in šla z njim v noč. Moja bojazen je bila zaman. Mesec nama je lepo svetil na poti. Od Simona pa do Čemerske lese sem šla z njim, tam pa mi je rekel: »Sedaj pa lahko greš nazaj,« ker se je že videlo v Čemerje. Zjutraj ob svitu pa so že zapeli mitraljezi, zapokale puške in granate. Začel se je napad na Žerjav. Celi dan so se slišali strelji. Partizani so zaplenili mnogo hrane in tudi drugega blaga. Vse to so zvozili v Čemerje. Zvečer pa sta dva borca prišla zopet k Simonu in zahtevala, da grem z njima voziti hrano. Seveda sem se takoj odpravila in šli smo do Lavterja. Tam nam je gospodinja dala »gare«, napregli smo vole in šli v noč. Ko smo prišli v Čemerje, je bil tam še Lovrenc s konjem in Čemerski Matevž. Oba sta

imela že naložene »gare«. Še meni so jih hitro naložili in krenili smo na pot. Pri vsaki vpregi sta bila zraven po dva borca. Vozili smo zelo počasi, saj je bila cesta strma pa še led je bil tu in tam. Peljali smo mimo Petrača (ilegalno »pri treh miškah«), mimo Pistotnika (st. Jopič), Obara in Kuhela. Pot se je obrnila proti Joštu. Mesec nam je svetil, da je bilo kot podnevi. Ko smo tako peljali po gozdni cesti, nenadoma pride povelje, da je zveza prekinjena. V bližini ceste je bila jasa. Tja smo speljali živino in čakali, da pride povelje, kam peljemo. Voli, utrujeni od dolge poti, so se vlegli in mi smo se stisnili mednje, kajti noč je bila hladna. Zveze pa nobene, šele zjutraj ob zori je prišlo povelje, naprej v Javorje k Mežnarju. Hitro smo se odpravili na pot. Komaj smo premikali premrle ude. Ko smo se pripeljali v Javorje, je bilo sonce že visoko. Borci so nam hitro pomagali znositi vreče k Mežnarju, nato pa smo odšli domov.

Ko sem prignala vole nazaj k Lautarju, se me je gospodinja zelo razveselila in rekla, da je mislila, da ne bo več videla ne volov in ne mene, ker je mislila, da bodo vse vzeli partizani. Ni bilo tako, partizani so bili dobri in pošteni ljudje.

Štefka Melanšek

SKRB ZA STARE LJUDI NEKOČ IN DANES

Kot socialna sodelavka za območje Razbor doživim marsikaj dobrega, a še več slabega. Vem, da je težko ustreči, ker smo ljudje pač preveč razvajeni.

Večkrat se spomnim nazaj na čase, ko socialna skrb za stare in onemogle ljudi ni bila tako urejena kot danes. Posebno hlapci in dekletke so bili brez oskrbe; dokler je še pridno garal, so ga imeli povsod radi, na stare dni pa je bil odveč in prepuščen samemu sebi. Najbolj mi je ostal v spominu dogodek iz moje mladosti.

Občina, ki je imela na skrbi berače ali »petlarje«, je te dodeljevala posameznim kmetom v oskrbo — premožnim za štirinajst dni, revnejšim po en teden. Kmet zato ni dobil ničesar, hrano in oskrbo pa je moral dati zastoj. Zato ni čudno, da so nekateri kmetje slabo ravnali z berači. Spominjam se berača, bil je reven pod noge. Pri kmetu je bil že cel teden in gospodar mu je ob koncu tedna rekel: »Daj,

spravi se še kam drugam. Že dosti dolgo sem te redil zastoj.« Ubogi berač pa ni mogel nikamor, saj je bilo snega povsod dovolj. Kmeta je to ujezilo, napregel je vole v sani, vrgel berača nanje in ga odpeljal dobro uro daleč k drugemu kmetu. Tam ga je zvrnil pod »kap«, obrnil vole in sani ter odšel domov. Ubogi berač je začel kričati in klicati na pomoč. Kmet je slišal klice in šel pogledat kaj je. Berač se mu je zasmilil, vzdignil ga je in odpeljal v hišo. Lepo mu je postregel in pri njem je ostal dober mesec. Ob dobri hrani in skrbi negi si je toliko opomogel, da se je potem preselil k drugemu kmetu.

Dogodek mi je ostal v spominu. Večkrat pripovedujem otrokom, kako je bilo včasih. Danes, ko imamo vse tako lepo urejeno, pa še nismo zadovoljni. Kaj takega se danes sigurno ne bi zgodilo, zato moramo biti družbi hvaležni in ne godrnjajmo za vsako malenkost.

Štefka Melanšek

PO PREVALJSKIH CESTAH JE FURATI FAJN

Pečnikov Štefi je na Silvestrovo dobil hčerko. Veseli dogodek je želel sporočiti žemineu očetu — Kajžarjevemu Luki. Napotil se je peš čez Macigojevo pušo. Pot je strma, snega komaj za čevljev visoko. Vsevprek so sledi od divjadi. Prijetna paša za lovce. Štefi pa je »furman«. Čez Pušo je lep razgled. Domačije po Kotu ležijo kot pod nogami. Prevalje se raztezajo vzdolž struge reke Meže in se z Ravnami že skoraj sklenejo. Visoke stavbe pričajo o napredku, civilizaciji, boljšem življenju koroškega prebivalstva. Štefiju obstane oko na ravnem gradu. Njegove misli pohitijo nazaj za poldruge leto, ko se je ločil od gozdne vožnje in se zaposlil v železarni Ravne. Težko je povedal odločitev očetu. Vračena sta bila v vožnje. Daleč je bilo slišati visok očetov glas, ko je sedeč na vozu zapel v rano jutro. Petje, požvižgavanje in miren »tibo« je oživljalo zmrznjene gozdne ceste. Visoko naložene sani, dolga vrsta štosov, prijetno cingljanje zvoncev in napeta — gladka koža konjev so bile ponos »Pečnikovih furmanov«. Toda napredek na vasi je prizadel »furmane«. Nove in nove gradnje avtomobilskih cest so vedno bolj krčile motornim vozilom nedostopno lesno maso. Prihodnost voznikov je postala negotova. Štefi se spominja prvih »šihov« v železarni.

S sestro Milko, nekdanjo gozdno delavko, se je Štefan peljal na delo. V ranem oktobrskem jutru je tiho brnel motor modrega volksvagna, ki je že dolgo vozil »Pečnikove pube« in Milko v ravensko železarno. Z mopedom je smuknil mimo Krvavčev Tonči, ki je prevozil že kar lepo črto od Lužnika iz Kotelj. Htel je v Obretanove gozdove, da bi ga brat Franci, ki je ostal na domu pri starših, ne čakal predolgo, da načneta nov predel sečnje. »Le hiti Tonči, da bo pred snegom še mogoče za-

preči.« si je na tihem želel Štefan za volanom. Smuk, je švignil mimo »brodaček« Davlavcem gorivo, mazivo in še ni, ki s kombijem dovaža dekaj, če kdo kaj potrebuje. Počasi se primaje nasproti visoko naložen voz s konjsko vprego. Pri uzdi vodeč konje hiti mladi voznik čez Brančurnikov most. »Previden dečko«, pokima Štefan mlademu vozniku, preden spelje svoje vozilo na avtocesto. Nič več sam na svoji cesti. Kot veriga hitijo nešteta vozila. Še ne povsem spravljene pridelke na polju, na obeh straneh pa švigajo vozila kot na ekranu. Nekam znan avto se približuje. »Saj je šef,« reče bratu Milka. Štefan zavira. Sunkoma avto obstane. Isti trenutek švigne mimo Pepijeva limuzina, mu di se mu. Ni opazil Štefanovega zaviranja. Logarju sledita Lojzi in Stanko, Zabukovec se pelje sam. »Vodijo jih poslovna pota,« reče Milka in migne Štefanu, da spelje naprej. On nervozno vklaplja motor. Noče in noče vžgati. »Bom kar peš šla teh nekaj korakov in bom vratarju naročila, da se ti avto kuja. Kar miren bodi, bom že uredila,« reče Milka in že hiti mimo nekdanjih barak. Lahek je njen korak. Ona bo »ših« še ujela. Štefan pa je speljal vozilo kraj ceste, ga zaklenil in počasi odšel po odcepu, ki vodi na grad — na GO Ravne. Štefan hiti. Pot se vzpenja. Pred očmi se mu razkrije grad. V podaljšku gradu je bila prva pisarna gozdnega obrata, česar se Štefan le rahlo spominja. Spominja se očeta ko se je odpravljal po plačo na Ravne. Tako so imenovali kraj, kjer stoji grad grofov Thurnov. V tem gradu je bila gozdna pisarna.

Preko športnega igrišča bi moral naprej mimo gimnazije. Pa saj so vodilni na terenu. Počakal bo. Ob cesti si poišče primeren sedež. Glavo si podpre z rokami. Delavci bodo že začeli s spravilom lesa si mi-

sli. Oh, ta zima, lahko je naklonjena »furmanom« ali pa je muhasta. Vsega si je že izkusil. Cing, cing, sta vozila dol iz Kova, Macigojevega, Obretanovega, Krvavčeve strmine, tam pa Bog pa križ, da bi bilo že mimo. Bilo je vseeno lepo, saj je bil mlad. »Po prevaljskih cestah je furati fajin, so pri cesti gostilne, pa kelnarce...« Potem pa vojaščina. Kako je pogrešal domačo vzdušje, pa prijatelje — »furmane«. Spominja se, ko so leta 1961 raziskovali z Geološkega zavoda Ljubljana globinske plasti zemlje v naših hribih in ko je bilo treba prevažati za vrtalce vso vrtalno opremo, kako sta s Kajžarjevim Lukom iz Plata vozila dol v Kotnikov gozd vrtalno opremo. Pogosto je morala na furo tudi Kajžerjeva Micka — dekletce plavih srmežljivih oči. Med vrtalci eden, Jure po imenu, doma sem od Mure si jo je neznansko želel za ženo. Bolj, ko je ubogo Micko bilo sram pred Juretom, bolj so ji vrtalci nagajali. Nalašč so ji prepuščali Jureta za nalaganje vrtalne opreme na Kajžerjev voz. Kmalu je videla, da se Štefanu smili. Bil je za polovico mlajši od Jureta, njenih let. Fure so ju združevale. Polagoma nista več ostajala drug brez drugega. Pot mimo Macigojeve Puše bi mogla povedati mnogo prelepih misli, ki jih je nosil v sebi zaljubljeni Štefan. Vsa cvetoča ravan Pečnikovega polja je bila razgrnjena le zato, da bi podarila lepoto prve ljubezni, ki je klila v mladih Štefanovih prsih. Kajžerjeve kravice pa bi lahko povedale, kako mehka in topla lička prvorojene hčerke Micke so se naslanjale nanje pri molži. V drobnem dekletu je bilo prav tako dobro — skrbno srce, kot je bila dobra Mickina babica, ki so jo klicali mati. Obilica vode v cvetličnih lončkih je potrejevala skrito željo, da bi Štefan še prišel.

Kajžerjeva mati so ga vzljubili. Bil je prvi, katerega je rada videvala vnukinja Micka. Lepo so mati prevzeli vso skrb za dom in družino na svoje rame, ko je Lukova žena Lončka zapustila vdovega Luko z desetletno Micko, 8-letno Olgo, šestletno Dorico, štiri-letno Ivanko in dveletnim Lojzijem. Priletni materi je preveliko trpljenje na Kajžerjevi strmini prezgodaj izpilo moči.

Štefan je bil potrjen za vojake. Težko je bilo slovo od njegovih najbližnjih. Najtežja je bila pot h Kajžerju. »Saj menda ja ne bo vojne, da boš prišel nazaj. Le pridi k nam, če boš smel na »urlaub«, so dejali sedaj že rajnika mati. Mickine roke kar ni mogel izpustiti. Ah, ta mladost, ta je samo enkratna. Prihajala so

Mickina pisma. Potem pa nekoč pismo, ki je preveč bolelo, to je bilo hudo. »Da bi Micka gospodinjila drugi hiši, drugemu fantu!« Koliko bolečih misli je šlo skozi Štefanovo glavo.

Bila je zima. Mladega vojaka pa je v tolminskih hribih oblival znoj. Ne, saj to ni mogoče. Želel si je »urlauba« in se ga bal hkrati. Bal se je, da bi mu Micka potrdila ta dvom, da bi dobil dokaz nezvestobe. Mučila ga je negotovost. V negotovosti so se porajali bleđi upi. Micka, Micka, je brnelo »urlauberju« v ušesih, ko se je peljal domov. Takrat se je bal vojne, ko se odhajal. Ta črv, ki ga je kljuval na »urlaubarski vožnji« je bil bolj strašen od vojnega strahu. »Bom šel h Kajžerju,« je rekel Kotnikov mami, »materi sem obljubil, ko bom na »urlaubu«, da bom prišel.« Kotnikovi mami se je Štefan smilil. »Bogi Štefi,« so rekli mama, ko je odšel, »kako lepa je mladost, ah, ti škoda, da je človek samo enkrat na svetu in tako kratko mlad!« Štefi ni Micki nič očital, le gledal je tako v prazno. Tudi Micki se je smilil.

Dvoje dekletc mu je rodila, Martico pa Lenko. Mati so prikrivali načeto zdravje. Hoteli so osrečiti Micko: »Bom že zmogla en čas,« so jo »potroštali«. Pa so kmalu po Mickinem odhodu odpeljali mater k Barbari. Otroci so se razšli. Luka je sam, sam, sam. Kdor je v družini, ne pozna tega občutka — sam. Gotovo materina beseda ni padla na pesek in si bo Lojzij, ko bo odrasel otroštvu, spet zaželel na lehe, ozare, na rebro Kajžerjevega grunta. Saj doraščajo nečaki. Pomagali mu bodo, dokler ne bo njegova družina dovolj močna. Prepojene so njive od Kajžerjevih znojnih kapljic. Rajna mama Lončka je še v zadnjih besedah imenovala sina Lojzija, zdelo se ji je, da je že odrasel, da ji govori. Pripovedovala je, ko se ji je že slabšal spomin: »O, zdaj pa Lojzij tako »fejst« hodi, skoraj bo že pomagal pri delu.«

Toda četvero dekletc se je zvrstilo v dolgem sprevodu za rajnko mlado mamico — Kajžerjevo Lončko. Ob pogledu na sirotice so se orosile oči tudi trdnim možem.

V Železarni je zatulilo. Tuljenje je Štefana zdramilo. Tu sedi. Saj je bil namenjen na »fabriški ših«. Oh, srečanje s šefom ga je prevzelo. Podzavestno se je porodila želja po »glihanju« za zimsko vožnjo. Zavedal se je, kje je, da ga imajo tudi v »fabriki« radi in mora jutri že nekako opravičiti izostanek. Vdati se mora, »fure« ni več.

(Nadaljevanje na 10. strani)



Koline so tu — Foto: Broman

GOZD - REKREACIJA - TURIZEM

(Nadaljevanje iz prejšnje številke)

S tem pa se jača tudi pritisk na gozdove. Vse več je zajed v naše zelenje. Smučišča so prav tako potrebna, kot avtomobilske ceste. Zeleno je sekanje in

krčenje gozdov prav povsod, kjer vladajo ugodne snežne razmere.

Vsa ta početja rušijo naravno ravnotežje. Prav tu pa se začena osnovna akcija nas gozdarjev, ki poznamo vsako ped svojega delovnega okolja in se ne oziramo zgolj na trenutne koristi. Naša dolžnost je, da že na samem začetku stremimo za izdelavo integralnih projektov, ki bodo zajemali: gozdarstvo, kmetijstvo, vodni režim, hudourničarstvo in turizem.

Iz načrta za neko področje, ki naj vsestransko poda znane razmere v tem okolju, naj bi dobili vrsto določenih rezultatov in možnosti v okviru katerih bi dobili za ta področja ocene, ki bi dopustile izgradnjo objektov, ne da bi porušili naravno ravnotežje okolja.

Kot v sosednjih državah, se bomo morali tudi pri nas truditi, da bomo pravočasno dobili ustrezne zakonske osnove (zakon o gozdovih, zakon o smučiščih, zakon v žičnicah, predpise o prostorskem planiranju, zakon o zaščiti krajine itd.), in s tem zajezili in usmerili hotenja, ki bodo pritisnila na nas že jutri. Rešitev teh številnih problemov ni enostavno. Vključevati se moramo torej elastično in na osnovi sodelovanja in koordiniranja usmerjati bodoči turistični razvoj tako, da ohranimo široko vlogo gozdov ter kot umni gospodarji izkoristimo tudi eko-

nomske možnosti, ki jih ta razvoj prinaša.

Zelo važna je ugotovitev, da je Koroška v precejšnji meri ohranila svojo prvobitnost. Gozdovi obraščajo pretežni del pokrajine v kateri se utaplajo trdne in gostoljubne kmetije. Naše gozdne ceste odpirajo te prelesti vse tja do vrhov. Leto in zima sta tu kristalno čisti. Torej nepojmljiva lepota sredi onesnažene okolice. Zato jo je treba očuvati v prid današnjim in bodočim rodovom.

Naša dežela leži v osrčju evropskih turističnih tokov, ki vodijo od zahoda na vzhod in od severa na jug proti morju. Že čez nekaj let bomo preplavljeni z gosti, ki se bodo ustavljali pri nas za kratek ali daljši čas.

Znanstveniki so izračunali, da se bo do leta 2000 število prebivalstva v Evropi podvojilo. V naši neposredni okolici (v okviru Jugoslavije in sosedljivon ljudi. Vse te mase bodo dnevno, tedensko in letno obiskovale planine in morje. Med njimi bodo najštevilnejši smučarji. Že danes jih je v Evropi 12 milijonov, leta 1980 pa jih bo preko 50 milijonov. V Sloveniji šteje ta armada trenutno 200.000 smučarjev. Čez 10 let pa jih bo preko 400.000. Na voljo pa imamo smučišča le za 110.000 privržencev »bele opojnosti«. Na Koroškem je smučišč za približno 15.000 ljudi.

S formiranjem komisije za pospeševanje turizma pri centralnem delavskem svetu je bila dana podlaga za načrtno proučevanje trenutnih in bodočih razmer na našem področju. Zelimo ostati v centru dogajanj, saj nam ne more biti vseeno, kaj se dogaja v našem delovnem okolju, v katerega smo vložili toliko truda in sredstev.

Leta 1970 se pričnejo prebujati turistični delavci v občini Slovenj Gradec. Njihovo delo je že takoj na začetku posegalo v naše delovno okolje, zato smo se tudi gozdarji vključili v priprave za razvoj turizma na našem območju. Razdobljeno gostinstvo in trgovina, ki sta temelj turistične dejavnosti nista mogla prevzeti kompleksno izgradnjo turizma. Ker prvih korakov, ki pa bi bili enostranski in zgrešeni ni bilo moč zaustaviti, prevzame vodilno vlogo naše gozdno gospodarstvo. Formira se konzorcij, ki ga sestavljajo: Skupščina občine Slovenj Gradec, Gostinsko podjetje Pohorje, Koroški aeroklub in seveda naše podjetje.

V prvi fazi je bilo naše podjetje le organizator in usmerjevalec investicij. Vsem navedenim smo posredovali ugodne turistične kredite. Pri tem nismo odstopili svojih sredstev, temveč smo bili le garant. Odplačilo obveznosti so pogodbeno prevzeli ostali člani konzorcija.

Tako smo v letih 1970/71 začelezili prve naložbe, ki jih prikazuje naslednja tabela:

O B J E K T	Investitor	Vrednost investicij		
		1970	1971	Skupno
RAHTEL				
— vlečnica I, II in smučišča	GG — gradbeni obrat	1.120.000	351.461	1.471.461
— cesta Progl—Rahtel	SO Slovenj Gradec	—	250.000	250.000
— okrepčevalnica	GG — gradbeni obrat	—	200.000	200.000
LETALIŠČE				
— Nabava letal	Aeroklub	—	300.000	300.000
— Adaptacija letališke lope	Aeroklub	—	50.000	50.000
— Cesta Spodbijan—letališče	SO Slovenj Gradec	—	250.000	250.000
— Adaptacija Jastreb	Gostinsko podjetje Pohorje	—	350.000	350.000
— Sanitarije	Gostinsko podjetje Pohorje	—	100.000	100.000
— Kopalni bazen	Gostinsko podjetje Pohorje	—	1.200.000	1.200.000
KMEČKI TURIZEM	kmetje	—	200.000	200.000
OPREMA				
— teptalec snega	GG — gradbeni obrat	—	196.401	196.401
ČRNA				
— vlečnica	GG — Slovenj Gradec	—	600.000	600.000
SKUPNO				5.167.862

Od tega je kreditov 4.770.000 din, vloženih sredstev gradbenega obrata pa 397.862 din.

Kmalu pa se je utrdilo tudi mnenje, da bi bila poleg navedenih vrednot usmerjenih predvsem v ocvanje gozdov zanimiva tudi ekonomska vrednost turističnih vlaganj.

Gozdarstvo kot organizator turističnega razvoja v regiji

Gozdarstvo je panoga, ki je do nedavnega gradila vse svoje gospodarstvo predvsem na

biološki proizvodnji. Dolgoročni cilji, počasno obračanje kapitala, ozko začrtane meje v proizvodnji in uporaba drugih materialov kot nadomestila za les, so elementi, ki zahtevajo iskanje izhoda iz nezavidljive situacije, v kateri se danes nahaja skoraj celotno evropsko gospodarstvo. Naša panoga se mora spremeniti v vsestransko razvito gospodarsko organizacijo.

Sami moramo voditi ustvarjene vrednosti in jih vsestransko izkoristiti. Naši strokov-

njaki in službe upravljajo s 70 % regije.

Položaj gozdarstva in vrednost gozdov nam narekujejo, da od »kubika« preidemo na širše poslovanje, s katerim bomo dodatno ojačali naše gospodarstvo. Med temi dodatnimi panogami je tudi turizem.

Ko smo se odločili, da bomo pričeli s turistično dejavnostjo, moramo obvezno upoštevati določene zakonitosti in izkušnje. Ne smemo imeti iluzij, da bomo preko noči obogateli. Turizem je na začetku precej ob-

(Nadaljevanje z 9. strani)

Nekaj je zaškrabljal, bila je majhna srnica, ki je odskočila, ko ga je uzrla. Saj mora vendar pohiteti naprej do Kajzerja, dedku sporočiti, da sta zdrava Micka in tretja hčerkica. Od daleč opazi luč. Domačija je razsvetljena.

Rahlo škriplje sneg pod Štefanovimi nogami. Njegov korak je pospešen — domov k Pečniku. Le kako bo mogel povedati ženi Micki, da je prav na Silvestrovo, ko se je rodila njuna punčka — brez slovesa, brez stiska roke odšel oče Luka. Hčerkica Olga, ki je zadnje čase gospodarila na domačiji, je povedala: »Sredi pogovorov so se ati nagnili — in nihče več ni znal pomagati.« Razpravljali so o dogodkih leta. Molče pa so napravili zadnjo razpravo — obračun nad življenjem koroškega kmeta — očeta, brata, strica, dedka, komaj pred uro rojenemu otroku.

Težavno življenje na Kajzerjevi strmini bo teklo naprej. Ljubezen požrtvovalne ženičke — Lončkine matere se opaža na odraslih Kajzerjevih otrocih. Priljubljeni so. Trpljenju na oddaljeni hribovski domačiji so bili priča delavci in gozdarji gozdnega obrata Črna in Ravne, gozdnega gospodarstva Slovenj Gradec. Toda vse gorje je ublažil oče Luka s prirojeno voljo, kar imajo tudi njegove sestre in brat. Vse je znal povedati v prijetni šegavosti. Sovraštva ni poznal. Radi so ga imeli. Bil je prijeten v družbi. Lepo je bilo z njim »glihati za furo«. Človek se je od njega nalezil dobre volje. Tihe bodo kmečke ceste, po meter globokih cestnih globačah Luka ne bo več vozaril ne voza ne »štosov«, ne bo prinesel več sladkih hrušk v vreči. Drobni hlebci krušija ne bodo Kajzerjevi otroci več stiskali k sebi, ker mati ne pečejo več za male sirotice, Luka ne pripelje gredoč več kaj. Bogata ženica po ljubezni — mati so pri Barbari našli počitek, ki ga niso nikoli prej poznali. Dobrovoljček Luka je položen ob mater. Lepota njune ljubezni in dobrote pa bo ostala nam v prelepem spominu na skromne hribovske kmečke starše, si so v težavah pomagali mnogim med vojno in po njej in so čudežno znali obdržati dom siroticam in dati mnogo dobrega iz skope strmine na Kajzerjevem v Platu.

Marija PEČOVNIK



Turistična proga na Mali Kopi — Foto: inž. Dretnik

čutljiva dejavnost, ki prične vračati vložen kapital nekoliko počasneje, vendar zagotovo. Zaradi tega ne smemo te dejavnosti že na samem začetku obremenjevati s pretirano birokratsko režijo in drugo navlako.

Ekonomika te dejavnosti je vidljiva direktno in indirektno. V gozdarstvu imamo veliko število mladih strokovnjakov, polnih idej in volje do dela. Ob mišljenjih izkušenih starejših kolegov se iskrijo nove želje, ki jih narekuje današnje življenje. Če bomo pripravili primerne delovne pogoje in nove organizacijske oblike, bo v okviru teh ekip v katerih bodo delali razni strokovnjaki dovolj pobud, da dosežemo s turizmom kot dopolnilno dejavnostjo večje ekonomske učinke.

Možnosti, ki jih daje osnovna gozdarska dejavnost

V našem podjetju so združeni številni delovni in strokovni profili. Poleg gozdarskih obratov so še strojni, gradbeni in manjši žagarski. Tako imamo možnosti za vsakršno pridobitveno dejavnost. Prav v tem je delček vzroka, da smo se odločili za kompleksno turistično dejavnost kot dopolnilo, k že obstoječemu gospodarstvu.

V gozdarstvu smo osvojili vse sodobne načine dela. Gradbinci so s stroji in novo tehniko dela na gozdnih cestah znižali potrebno število delovnih ur za 1 km ceste od več 100 na 100–200 ur. V transportu lesa se uporabljajo moderni stroji in nakladalne naprave. Tako je olajšano delo strokovnjakom, delavcem in strojem. Vsi ti pa morajo delati neprekinjeno.

Na ta način smo ustvarili osnovne pogoje, da naredimo resen korak k osvajanju tkzv. »obrobni dejavnosti«. Pri tem bomo uporabili obstoječi kapital in ga vključevali v turistično dejavnost. Ceste, lovske kočje, obnovljene stajne in opuščene kmetije v turistično zanimivih področjih, so lahko ob malih dodatnih naložbah do nosen izvor sredstev. Te objekte lahko oskrbujemo vzporedno ob delu v gozdovih.

dela vse ustrezne in potrebne projekte.

Pripravljajoč se na sodobno preusmeritev gozdnega gospodarstva, so se določeni strokovnjaki izpopolnjevali tudi v inozemstvu. Tuje izkušnje prežete z voljo do dela in s sposobnostjo prilagajanja na domače razmere, so važen moment pri vključevanju te dodatne dejavnosti v nove oblike gospodarjenja.

Programske osnove

Na osnovi znanih podatkov so izdelane prve študije kompleksnega razvoja turizma za celo regijo in to za obdobje 1970–85. Študijo je izdelal naš strokovnjak. Prepričani smo, da so elaborati, ki jih izdelujejo domačini, ki poznajo razmere, boljši in realnejši od onih, ki bi jih naročili drugje.

V okviru tega programa, pa bo nujno potrebno obdelati še ožja turistično zanimiva območja. Pri tem se velja držati sledečih napotkov:

— Gozdove moramo rajonizirati glede na karakter turističnega gospodarstva. Odnosi do gozdov bodo v okolici mest drugačni kot npr. v gorskih atraktivnih predelih. Turiste usmerjamo v gozdove le omejeno in tako, da ne bodo delali škode, pa vendar bodo uživali v lepem okolju.

— Vzporedno z razvojem življenjskih navad in dela moramo iskati psihološko najprimernejše oblike rekreacije, ki zadovoljuje široke ljudske množice. Vse naprave, objekti ter okolje morajo biti urejeni tako, da ustrezajo ljudem glede na socialno, starostno, fizično in umsko raven.

— Vse objekte in naprave moramo pazljivo vključevati v naravo, da ne bi uničili okolje fizično in estetsko.

— Večje turistične objekte bomo rajonizirali in omejili na večja središča. Uporabljali bomo gradbene materiale in teh-

niko ter arhitekturo, ki bo ohranila tradicijo in ustrezala okolju.

— Kot gozdarji bomo stremeli za tem, da se projektirajo objekti ki so poceni, vendar kljub temu vsakomur pogodu.

— V naše delo in programiranje moramo vključiti tudi predvideni kulturni nivo turistov. Poti za sprehode naj vodijo obiskovalca po predelih, ki so bogati s kulturnimi, zgodovinskimi in prirodnimi vrednotami. Na teh poteh morajo turisti ob spremstvu gozdarja ali brez njega spoznati vrednost gozdov za celotno človeštvo, spoznati vrste drevja, cvetja in ne na kraju tudi delo gozdarjev in cilje gospodarjenja z gozdovi in celotno kulturno krajino.

— Diskretno je treba projektirati ognjišča, klopi, manjša zavetišča, košare za odpadke in slično.

— V določenem okolju lahko z malimi stroški zgradimo vita steze, ki so važen moment rekreacije v naravi.

— Ureditve žičnic in smučišč ne sme rušiti prirodnega okolja. Smučišča ne smejo postati žarišča erozije. Treba je storiti vse, da jih spremenimo v travnike in pašnike. Lahko jih s pridom vklopimo v kmetijsko proizvodnjo ali za pridobivanje sena, ki ga polagamo divjadi.

— Vse bolj se širi terensko smučanje. Za to panogo rekreacije je treba predvideti steze in poti skozi gozdove.

— Sestavni del programa morajo biti tudi urejena vikendiska naselja. Nikakor ne smemo dovoliti anarhične gradnje, kar izredno kvarno deluje na gozdove.

— Preusmerjanje in razširjanje gorskih kmetij ob istocasnem uvajanju kmečkega turizma, kot dopolnilne dejavnosti, je tudi naloga nas gozdarjev.

Lahko bi naštevali še mnogo problemov. Kopica je na-



Partizanski dom pod Malo Kopo — Foto: inž. Dretnik

log, ki bi jih najlažje opravil pač gozdar. Toda najbolj bistven je cilj: širšim ljudskim množicam omogočiti rekreacijo v naravi tako, da ne bo kvarnih vplivov na gozdove. Nezdružive vplive lahko omejimo le, če bomo aktivno sodelovali v tem procesu, ki grozi v naslednjem obdobju poplaviti vse neokrnjene prirodne rezervate.

Organizacijske spremembe v podjetju

Da bi dosegli pozitivne rezultate, je nujno potrebno, da slone vse organizacijske spremembe na možnosti razvijanja osebnih ambicij in pobud: strokovnjake moramo osvoboditi rutinskega dela, da bi lahko nemoteno samostojno delali in realizirali svoje ideje, ki morajo postati osnova samoupravnih odločitev.

Dobro organizirana skupina, v kateri so združeni »producerski« ideji, izvajalci in organizatorji dela, bo gotovo uspela. Edino v takšni organizaciji lahko ocenimo delo posameznikov, sami pa bodo s tem delom živeli in ga cenili. Naloga centrale in samoupravnih organov je, da to delo koordiniramo in pospešujemo.

Na tej osnovi si zamišljamo tudi bodoče spremembe v našem podjetju.

Ko se je v podjetju pojavila potreba za razširitev dejavnosti tudi na turistično področje, je centralni delavski svet formiral komisijo za pospeševanje turizma. Naloga te komisije je, da določa stopnjo bodočega turističnega razvoja v podjetju in daje sugestije za organizacijske oblike v tej dejavnosti ter v konsultacijski vlogi. Ko so izdelani določeni programi, jih kot prva obravnava ta komisija, nakar se predložijo delavskemu svetu. V sestavu komisije so: projektanti, člani gozdarskih obratov, gradbinci in kmetje.

Glede na trenutno stopnjo razvoja turistične dejavnosti v podjetju, je komisija izdelala dokument o organizacijski formi turistične dejavnosti. Ta dokument je šel v razpravo med celotni kolektiv. Sklenjeno je bilo, da se turistična dejavnost zaenkrat priklupi h gradbenemu obratu, in to iz naslednjih vzrokov:

— gradbeni obrat je prvi iniciator osvajanja te dodatne dejavnosti.

— Turistično dejavnost, ki je trenutno sestavljena pretežno iz gradbene, manj iz tu-



Turistični teden v Črni — Korošice sodelujejo

ristično operativnega poslovanja, je možno le v tej obliki racionalno in ceneno dopolnjevati.

— Ta kombinacija omogoča delo brez večjih režijskih stroškov in onemogoča profitarne tendence že takoj na začetku.

— Zaradi zreduciranega dela na gozdnih cestah ima obrat preveč delavcev in strojev. Obrat se je v zadnjih letih specializiral za izdelavo in izgradnjo žičnic in smučarskih prog. Na osnovi dogovora s firmo Graffer, Italija je prevzel inženiring in gradnjo teh naprav v kompletnem paketu uslug.

— Sezonsko dopolnjevanje dela: v poletni sezoni gradnja cest, v jeseni gradnja in montaža žičnic, ki so zelo važen moment v racionalizaciji dela.

— Obrat deluje na področju celotnega gozdnega gospodarstva, zaradi česar lahko kontrolira in sinhronizira delo na medsebojno dislociranih turističnih centrih.

— Celotno gospodarstvo in vse oblike dela so skoncentrirane na enem mestu, kar omogoča hitro reagiranje na vse naloge dinamičnega turističnega gospodarstva ter hitro odstranjevanje napak. Ko bo ta

dejavnost prešla meje minimalne rentabilnosti in obdobje izgradnje in ko bo dovolj močna za samostojno poslovanje, bo treba spremeniti tudi to organizacijsko obliko.

Sodelovanje z ostalimi faktorji turističnega gospodarstva

Ze omenjena značilnost razdrobljene turistične dejavnosti je vzrok za posebno obliko poslovnega in investicijskega sodelovanja. Morda je delno temu vzrok tudi naš gospodarski sistem v katerem še vedno nismo rešili nekateri ekonomska protislovja, ki pogosto slone na političnih principih in na celi organizaciji družbe in njenih enot.

Naše podjetje je s ciljem, da bi pospešilo kompleksen razvoj te panoge, prevzelo mentorstvo nad projektiranjem in investiranjem v turistične objekte in naprave. To je nekaka oblika konzorcija, v katerem sodelujejo:

- gozdno gospodarstvo,
- gostinska podjetja,
- občinske skupščine,
- koroški aeroklub in
- industrijska podjetja.

Gozdno gospodarstvo se je odločilo, da bo lastnik vseh žičnic, manjših okrepevalnic ob teh napravah ali v strogo gozdnih rajonih, določenih vikend con, vita stez itd.

Gostinska podjetja skrbijo za večje gostinske objekte in del turistične infrastrukture.

Občinske skupščine so prevzele investicije za komunalno infrastrukturo. Razen tega nosijo ekonomsko odgovornost za turistično infrastrukturne objekte (žičnice, bazene itd.), ki so nujni za formiranje kvalitetne ponudbe.

Koroški aeroklub je povsem samostojna enota, ki se vzdr-

žuje z lastnimi uslugami, ki se vplačujejo v glavnem v devizah. Kljub temu pa sam ne more obstajati in je nujno potrebno, da se priključi ostalim turističnim kapacitetam.

Industrijska podjetja so dolžna skrbeti za dnevno rekreacijo svojih delavcev. Tako imajo interes, da se z denarno pomočjo vključijo v splošni turistični razvoj regije, ki jim to nudi.

Na tak način se rešujejo številni skupni problemi. Takšna oblika sodelovanja pospešuje koordinacijo dela, akcije s področja propagande, omogoča organiziranje večjih prireditev itd. Gozdarstvo v tej obliki močno kreira celoten turistični razvoj, posebno v svojem delovnem okolju, to je v gozdovih. S takšnim načinom dela smo odpravili nevarnost, da na našem področju gospodarji kdorkoli in kakor si to želi.

Ekonomika turistične dejavnosti v okviru gozdnega gospodarstva

Pri ocenjevanju finančnih rezultatov je treba upoštevati, da so ti direktni in indirektni. Največkrat ne moremo in ne smemo postavljati zgolj računске zahtevke.

Rekreacija je danes potreba širokih ljudskih mas, potreba celotne socialistične družbe. Zaradi tega je ne moremo vedno gledati skozi dinar. Zelo važna je tudi ugotovitev, da se začetni izdatki ne vračajo vedno hitro, ampak šele po daljšem obdobju. Bistvo teh izdatkov leži v rušenju starih mišljenj z novimi idejami, ki često rešujejo ravno probleme, ki jih gozdarji pogrevamo brez trdne volje, da jih tudi odstranimo.

Se nadaljuje

SKRAJŠANA DELOVNA DOBA SEKAČA

Razprave o skrajšani delovni dobi sekača še niso končane. Sedaj, ko je skupnost pokojninskega zavarovanja sprejela svoj statut, v katerem je predvidela družbeno dogovarjanje o delovnih mestih in načinu za štetje delovne dobe s povečanjem, je slovenski sindikat industrije in rudarstva že sprožil pobudo za družbeno dogovarjanje. Družbeno se dogovarjajo: skupnost pokojninskega zavarovanja SR Slovenije, gospodarska zbornica SR Slovenije in republiški svet zveze sindikatov Slovenije.

O konkretnih rezultatih bomo poročali.

J. Š.

POGOSTITEV UPOKOJENCEV

Od leta 1969 dalje je na Gozdarskem obratu Dravograd prisotna stalna skrb za upokojence. Pripravimo jim navadno ob koncu leta sprejem in pogostitev ter skromna praktična ali finančna darila.

Vabimo jih tudi na skupinske izlete, ki jih vsako leto organizira sindikalna podružnica.

Skupnega izleta v letu 1971 v Filip Jakov se je udeležilo 6 upokojencev, tridnevnega izleta v letu 1972 v Portorož in Italijo 5 upokojencev. Glasilo GG Slovenj Gradec Obvestila prejemajo vsi brezplačno.

Tudi leto 1972 smo med drugim zaključili s pogostitvijo upokojencev. Sprejema se je udeležilo 15 članov, trije pa se zaradi slabega zdravja in starosti niso mogli udeležiti, zato smo te tri obiskali na njihovih domovih in jim izročili skromno finančno darilo.

Tokratni sprejem in pogostitev, ki je bil dne 26. 12. 1972, smo združili z ogledom sodobno urejenega novega centralnega skladišča v Otiškem vrhu. Kljub hladnemu vremenu so z zanimanjem sledili razlagi o namenu in pomenu zgraditve novega in tehnično sodobno urejenega centralnega lesnega skladišča, kar je zelo nazorno podal tamkajšnji šef dipl. inž. gozd. Ivo Šrifl, za kar se mu v imenu upokojen-

cev na tem mestu sindikalna podružnica GO Dravograd toplo zahvaljuje.

Ker so večino upokojencev upokojili še v času uporabe klasičnega orodja gozdnega delavca, kot so sekire, cepini, dvoročne potezne žage, »amerikanke«, šifererja (lupilnik) in znanega napornega »horuka«, nekateri skoraj da niso mogli verjeti, da je tehnika v gozdarstvu od takrat do danes toliko napredovala. Vsi so si bili edini, da je delo v gozdarstvu v današnjem času umsko zelo zahtevno, toda fizično v primerjavi s takratnim njihovim delom manj naporno.

Stanovanjske razmere naših upokojencev so zadovoljive, česar pa ne bi mogli trditi o njihovem gmotnem položaju. Vzrok temu so nizke pokojnine, saj so bili večinoma vsi invalidsko in starostno upokojeni.

Samo srečanje je potekalo v zelo prisrčnem in prijateljskem vzdušju in si takih srečanj ter skupinskih izletov želijo čimveč.

Njihovi želji se pridružuje tudi sindikalna organizacija kolektiva GO Dravograd z obljubo, da bo skušala ustvariti še tesnejšo povezavo med upokojenci in zaposlenimi člani kolektiva GO Dravograd.

Ferdo Knez



Tradicionalno srečanje upokojencev gozdarskega obrata Dravograd je bilo 26. XII. 1972 v Otiškem vrhu. Foto: T. Modic

JUBILANT



Jože Verdnik

Skromen kot je in zaverovan v delo je devetindvajsetega januarja Verdnikov Jože srečal Abrahama. Na ta dan leta 1923 se je v Vuhredu v številni

Verdnikovi družini rodil drugi sin. Oče Luka je odločil, da bo Jože. Verdnikovega Jožeta pozna zelo veliko ljudi. Poznajo ga kot poštenjaka, zelo zavednega in vestnega delavca, človeka, ki ni nikoli zadovoljen s tem, kar je ustvaril. Vedno snuje kaj novega, kar bi izboljšalo proizvodnjo in pocenilo postopek. Ni mehanik, pa vendar ga ni strah pred nobenim strojem, vedno »pogrunta« napako in jo tudi odpravi. Več let je bil član samoupravnih organov, večkrat predsednik organizacije sindikata gozdarskega obrata Radlje, saj dela že pol svojega življenja v tem obratu.

Ob jubileju mu želimo mnogo sreče in zdravja in da bi še lahko mnogo doprinesel k razvoju gozdarstva v tem prelepem koroškem kotu.

T. V.

ANTON KRIČEJ

Nerad se je v lanskem letu poslovil od gozdarskega poklica, od gozdov, gozdarski delovodja Anton Kričej, star 57 let.

Bolezen mu ni dovoljevala več opravljati dela, zato se je invalidsko upokojil.

Gozdarski poklic je opravljal od leta 1948 in služboval pri OLO Slovenj Gradec, kmetijski zadrugi Prevalje in končno od leta 1963 pri obratu Ravne.

Svoje delo je opravljal vestno.

Bil je tudi borec NOV.

Ko se je poslavljaj od obrata in od svojih sodelavcev, je dejal, da bi ga kdaj pa kdaj tudi obiskali na vrhu Koroškega Selovca, kjer ima svoj skromen, skoraj preskromen dom. Odslej bo od tu gledal okoliške gozdove, kjer je bilo vrsto let njegovo delovišče.

Pa vendar, če ga vprašaj zakaj se ni preselil kam v dolino, mu pogled razodene tisto staro resnico iz pesmi:

Z nobenim »purgerjem« ne grem jaz taušat, za mojo »borno« kajžico!

Kolektiv obrata Ravne se mu zahvaljuje za njegovo dolgoletno delo.

V. Gerl



Anton Kričej

HUMOR

Pravica močnejšega je najmočnejša krivica.

Za znanje je samo en dokaz: narediti.

Ljudje se ne spotaknejo ob goré, temveč ob krtine.

Mnogo ljudi z glavo samo prikimava, nikdar pa ne misli z njo.

Najvažnejša življenjska resnica je — vsako zlo zmanjšati na pol, vsako dobro podvojiti.

Tri leta rabimo, da se naučimo govoriti, petdeset let, da se naučimo molčati.

ZAČUDENJE

Peter pravi:

— Oče, videl sem moškega, ki se že petnajst let ni ostrigel.

— Kaj, kako dolge lase je imel?

— Plešast je bil.

KDO IMA SLABO STANOVANJE?

Vsi delavci, ki nimajo zadovoljivo urejenih stanovanjskih razmer naj izpolnijo ta vprašalnik. Izpolnjen vprašalnik pošljite na naslov: GOZDNO GOSPODARSTVO SLOVENJ GRADEC, VORANČEV TRG št. 1.

V P R A Š A L N I K

Ime in priimek

Pri katerem obratu delate

Vaše stalno bivališče, kraj, ulica in hišna št.

Delovno mesto (sekač, delovodja, cestar itd.)

Vaša skupna delovna doba

Vaša delovna doba v gozdarstvu (tudi, če ste prej delali pri za-

drugih v gozdu)

Ali ste poročeni ali samski

Število otrok, ki jih preživljate

Ali ste udeleženec NOB

Ali ste invalid in katere kategorije

Ali imate vloženo prošnjo za stanovanje in od kdaj

Na koga ste naslovili prošnjo

Druga mnenja o vašem socialno stanovanjskem vprašanju:

Izrežite in izpolnite vprašalnik ter ga dostavite na zgoraj navedeni naslov do 20. aprila 1973.

Prosimo odgovorne revirne vodje in delovodje, da na željo delavca pomagajo pri izpolnitvi vprašalnika.

Vse delavce, ki bodo pravočasno dostavili izpolnjen vprašalnik bo obiskal na domu socialni delavec, ki bo bolj podrobno ugotavljal stanovanjsko socialne razmere in možnosti za rešitev socialnih stanovanjskih vprašanj.

Tajnik komisije za stanovanjska vprašanja pri DS podjetja

ZAHVALA

Ob nenadomestljivi in tragični izgubi našega

LOJZETA JESENIČNIKA,

dobrega moža ter plemenitega in skrbnega očeta, smo bili od strani izvršnega odbora sindikalne organizacije, samoupravnih organov in vodstva gozdnega obrata Slovenj Gradec deležni hitre in nesebične pomoči.

Čeprav se z nobenim denarjem ne more nadomestiti ženi moža in otrokom očeta — prepotrebne skrbnika in vzgojitelja, so nam bili materialni in finančni prispevki neposredno po tragičnem dogodku v veliko pomoč.

Se posebej smo bili ginjeni, ko so nam predstavniki kolektiva izročili v znak delavske solidarnosti enodnevni zaslužek vseh članov delovnega kolektiva.

Predolgo bi bil spisek, če bi se hoteli zahvaliti vsakemu posebej, čeprav bi si to sleherni zaslužil, zato pristrčna hvala vsem!

Marica Jeseničnik, ter otroci Roman, Darja, Beno in Oskar.

UMRL!



Žvirca Jakob

V mračnem zimskem dnevu 1. februarja 1973, smo se zbrali pohorski gozdni delavci v Vuzenici v dolg spreved, ki se je končal tam, kjer je po Slomšku napisano pri vhodu: »Tu sem pride naša hoja.« Snežinke so rahlo prekrile mnogo prerani grob našega sodelavca Jakoba Žvirca. Njegovi dnevi skromnega gozdnega delavca v revirjih Sv. Vid, Dravče in Primož na Pohorju, so se tako nepričakovano iztekli. Vsako jutro so ga vabili pohorski gozdovi, da jim je prihajal v pomoč kot delavec na gojitvenih delih.

Rodil se je pred 34 leti v Sentjanžu nad Vuzenico. V skromnih življenjskih razmerah je odrasel v dobrega gozdnega delavca. Sicer mu je slabo zdravje večkrat onemogočilo redno delo, kljub temu pa je bil vztrajen. Poročil se je in si ustvaril družino. Zelo skromno podnajemniško stanovanje je zamenjal za boljše. Življenjske razmere so se tej mladi družini izboljševale. Sedaj, ko je imel že precej urejeno življenje je klonil. Zapustil je ženo in tri male otroke, ki ga bodo najbolj pogrešali, sodelavci pa ga bomo ohranili v dobrem spominu.

Tone Jeznik

ZAHVALA

Ob boleči in hudi izgubi našega nadvse dragega sina in brata

Ivana Skrlovnika

se vsem, ki so nas v najtežjih trenutkih tolažili in izrekli sožalje najlepše zahvaljujemo. Hvala vsem darovalcem cvetja in vencev, ki so jih poklonili pokojniku in ga v tako velikem številu spremljali v prerani grob. Iskrena hvala gozdarskemu obratu Črna na Koroškem za denarno pomoč.

Žalujejo: oče, mati in bratje



Ivan Skrlovnik

športne vesti



Ekipa gozdarskega obrata Mislinja — zmagovalci v sankanju.
Foto: T. Modic



Medobratnega tekmovanja v sankanju, ki je bilo 10. II. 1973
v Dravogradu, so se udeležili predstavniki vseh obratov; skupaj
52 tekmovalcev. Foto: T. Modic



Zmagovalec med
posamezniki — Emil Krištov
iz gozdarskega
obrata Dravograd —
na cilju;
čas 1,53.4.
Foto: T. Modic

VABIMO VSE BRALCE,
DA SODELUJEJO
S SVOJIMI ČLANKI V OBVESTILU

TUJINA

Zapustil sem svojo domovino,
odšel v daljno sem tujino.
Sonce tu bolj blede sije,
t u j a v zvoniku ura bije.

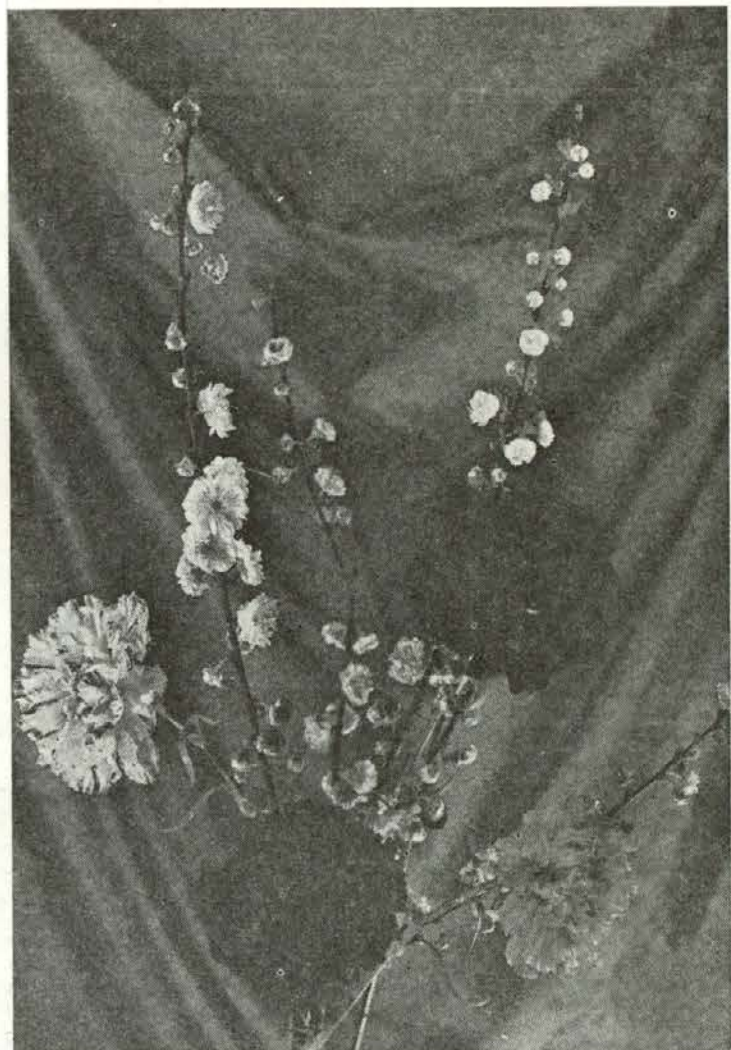
Žalostne zapustil sem domače,
sinčka, ki veselo skače.
»Les« na pol odprta čaka-vabi,
vrni se med svoje domače.

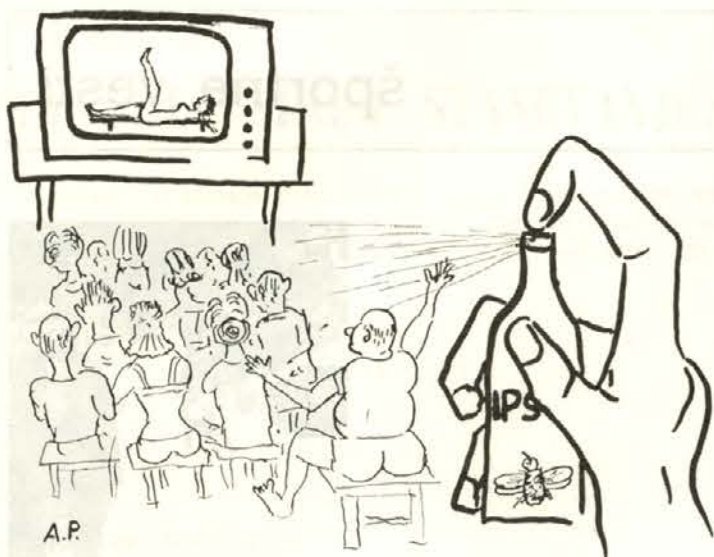
Med gnečo ljudi sem sam, tako zelo sam,
zaman iščem obraz, vsaj malo mi znan.

Kot jeklo mrzla tuja govorica,
od besede mile je domače,
ena le drži resnica,
da lepšega od grude ni domače.

Nobeno bogastvo ne more odtehtat samote,
z nobeno tujo valuto, odkupit ne moreš
ognjišča domačega toplote.

V. G.





PRIGODE IN NEZGODE V POČITNIŠKEM DOMU FILIP JAKOV

Se družba pred malim ekranom je zbrala,
da olimpijskim bi igram prisostvovala.
Napeto v ekran so uprte oči,
ko nekaj se čudnega zgodi.

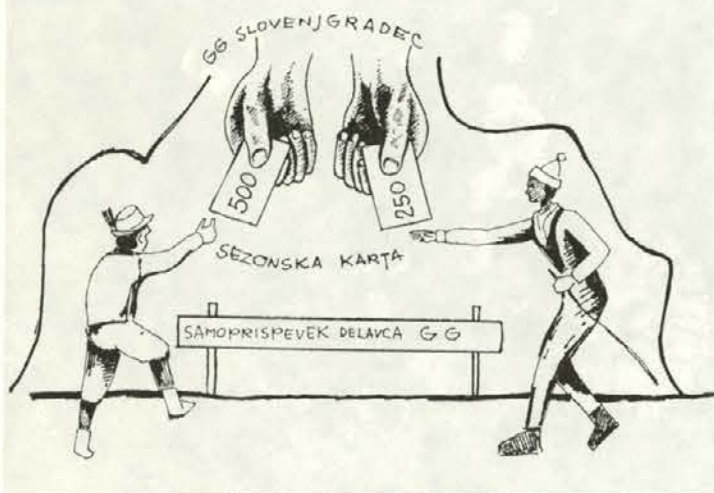
Ej drugovi spat
se močan začuje bas.
A ker ura bila je šele devet
vsi mislili so, da je le špas.

A bila živa je resnica
v rokah že »gazde« PIPS je steklenica.

Če drugače se gostov ne znebiš,
koj sobo s PIPSOM poškropiš.
To sredstvo je učinkovito,
bila jedilnica je prazna bliskovito.

Je morda to opravičilo,
ker se v posezoni je zgodilo.

V. G.



OBVESTILA izdaja delavski svet delovne skupnosti gozdnega gospodarstva Slovenj Gradec. Naklada 1500 izvodov. Komisija za urejanje internega časopisa: Jože Zorman, Andrej Sertel, dipl. inž. gozd., Ludvik Kotnik, dipl. inž. gozd., Metod Sekirnik, dipl. inž. gozd. Predsednik komisije in odgovorni urednik Jurij Sumečnik. Tehnični urednik Bruno Znidaršič. Objavljenih rokopisov in fotografij ne vračamo. Tisk in klišej: Časopisno podjetje Mariborski tisk, 62000 Maribor, 1973.

Še enkrat — pogledjmo odkrito v oči

V poletnih mesecih mi je prišla v roke že zastarela, a vendar zanimiva predlanska številka Obvestila, v katerem je bil na naslovni strani objavljen članek pod gornjim naslovom. Avtor tega članka odkrito opisuje težave, ki so spremljale komisijo za obveščanje in urejanje glasila pri izdaji in razdeljevanju lista med bralce — gozdne posestnike in zaposlene v gozdarstvu. Izgovori, da kmetje odklanjamo list, ne drže, prav nasprotno, mi gozdni posestniki želimo biti seznanjeni o vsej gozdno gospodarski problematiki, samoupravljanju, načrtih, programih itd. Le škoda, da toliko izvodov našega glasila obleži v predalih gozdarskih obratov. Uslužbenci obratov ga porazdelijo tistim, ki pridejo enkrat ali dvakrat letno po opravih ali pa po izplačilo za oddani les. Nekateri pa od štirih izdanih števil Obvestil niti ene ne dobijo. Morda bi se dalo urediti tako, da bi vsak, ki bi želel glasilo redno prejemati, le-to naročil pri gozdarskem obratu, kjer bi plačal naročnino in dostavne stroške. Torej, če smo Obvestilu omogočili izid, mu moramo najti tudi pot do bralcev.

Glede pomanjkanja gradiva za objavo bi pripomnil, da bi še morda marsikdo kaj napisal, pa ga moti naslov lista, kamor spadajo le obvestila.

Kot list gozdarstva pa bi lahko zajel mnogo širša področja, ki so v tesni zvezi z gozdarstvom. Morda bi kdo znal opisati zanimive dogodivščine že ostarelih holcarjev, furmanov, flosarjev, tesarjev, oglarjev in morda tudi lovcev, pa čeprav si slednji s kmetijci niso v najboljšem sožitju.

Ludvik Mori, kmet
Mlake 3, Muta

PRIPOMBA UREDNIŠTVA

Opozarjamo šefe obratov, predvsem gozdarskih obratov, da gornji članek (ŠE ENKRAT — »POGLEJMO ODKRITO V OČI«), ki ga je napisal kmet Ludvik Mori, skrbno preberejo. Gotovo je narobe, če leži naše glasilo po predalih. Večkrat smo že opozarjali, da naj bi glasilo bolj prodrlo med kmete.

Glede naslova OBVESTILO sporočamo, da se naj pisci prispevkov na to ne ozirajo. Tudi mi menimo, da naslov ni najboljši in bi ga radi v tem letu spremenili.

Uredniški odbor

DRAGI BRALCI!

Uredniški odbor OBVESTIL, glasila delovne skupnosti Gozdnega gospodarstva Slovenj Gradec, se je odločil, da sčasoma spremeni naslov svojega glasila. Po izkušnjah in priporočilih strokovnjakov iz obveščanja naj bo v naslovu glasila, ki ga izdaja delovna skupnost, zapopadeno ime dejavnosti s katero se delovna skupnost ukvarja. Nadalje naj bo v naslovu čimmanj črk, od teh čimmanj sičnikov in šumnikov, ime samo pa se naj da preprosto sklanjati.

Da bi bil naslov našega lista izbran čimbolj po okusu bralcev, vas vljudno prosimo za dobre predloge, ki jih pošljite na uredništvo Obvestil, Gozdno gospodarstvo Slovenj Gradec. Za vsak vaš predlog vam bo uredništvo hvaležno.

Hkrati vas vabimo, da bi v tem letu pridno dopisovali v glasilo in s svojim sodelovanjem pomagali k njegovi popestitvi in priljubljenosti.

Študijska knjižnica
DZ 05
OBVESTILA
1973

070 489(497.4 Slovenj Gradec)



3004608