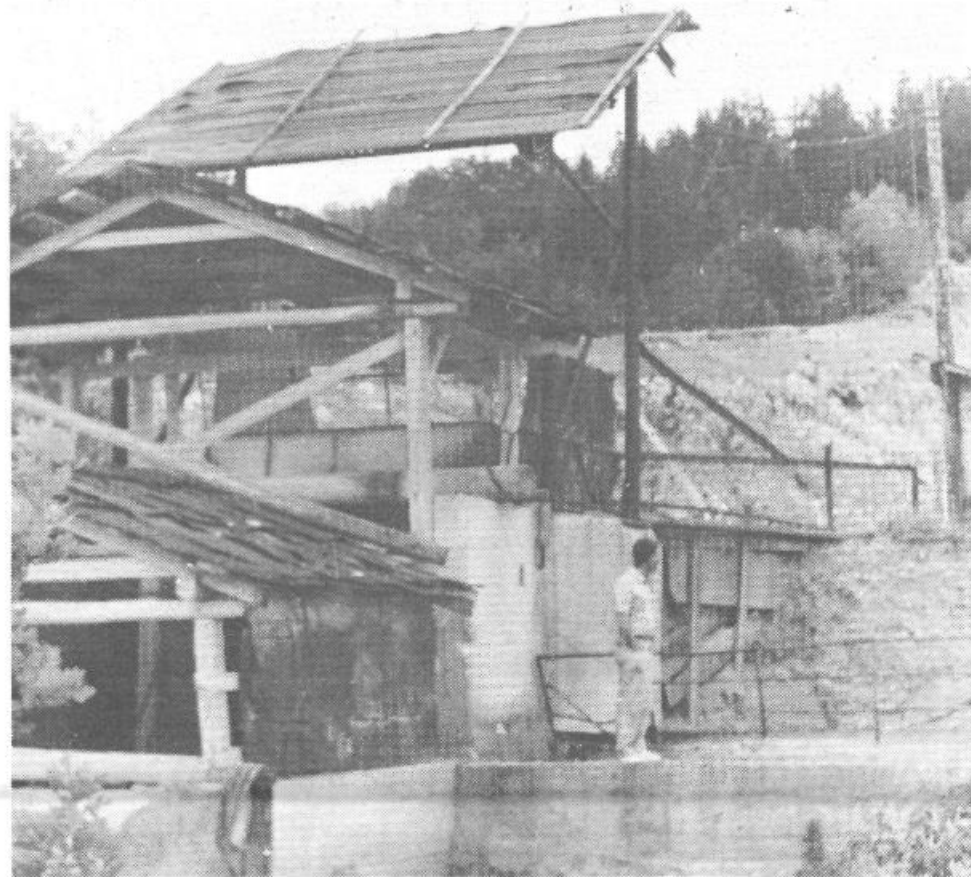


Kamnolom pri Podpeči ni primeren za deponijo

Podpeški kamnolom, last SCT, je že od 3. decembra lani zaprt. Vse kaže, da so pritožbe krajanov pa tudi cerkve zaradi vse večje škode, ki je povzročala miniranje v kamnolomu (pojave so se razpoke na hišah, pa tudi na cerkvi na Žalostni gori, ki je pod spomeniško zaščito), zalegle, saj je republiški rudarski inšpektor izdal prepoved za nadaljnjo izkoriščanje kamnoloma, razen humuziranja in hortikulture ureditve, kot piše v inšpekcijski obrazložitvi. Prepoved velja vse do pridobitve ustrezne projektne dokumentacije in dovoljenja za izvajanje del pri zaključevanju prodobivanja v kamnolomu.

Kot so nam povedali v skupnem pogovoru predstavniki KS Podpeč-Preserje, je njihova KS dobila od občine projekt za opustitev del v kamnolomu, ki ga je izdelala SCT. Po tem projektu naj bi v kamnolomu opravili še 68.000 kubičnih metrov odkopa, toliko, da bi lahko v njem zgradili varne brežine in jih kasneje ozelenili. Spodnji nivo kamnoloma pa bi bilo treba dvigniti.

»Kamnolom tak kot je zdaj ni primeren za karkoli. SCT se ni držal prvotnega projekta o njegovem izkoriščanju in je kamnolom še naprej izkoriščal. Moral bi vendar že prej misliti na sankcijo. Prav zato, ker so do zdaj



Krajevna skupnost Podpeč-Preserje je po neuradni poti dobila v roke strokovno mnenje Rudarskega inštituta Ljubljana, po katerem naj bi (kot eno od možnosti) kamnolom izkoristili za deponijo za interne mineralizirane in komunalne odpadke. Temu pa KS Podpeč-Preserje odločno nasprotuje.

»Kljub temu, da smo ta dokument dobili neuradno, smo takoj reagirali,« pravi predsednik sveta KS Podpeč-Preserje **Janez Repar**. »Poslali smo dopis na SCT in TUNING, d. o. o., ki je naročil to študijo in jima javno povedal, da kamnolom ne pride v poštev za odlaganje odpadkov in da naj ne trtajo več denarja za takšne študije. V letih izkoriščanja kamnoloma so nam naredili že dovolj škode na objektih, cestah in v naravi. Če bi začeli voziti tjakaj odpadke, pa bi uničili še tisto, kar je ostalo. Že zdaj imamo probleme s pitno vodo. Imeli smo že kopico težav z divjim odlagališčem ob cesti Kamnik-Rakitna, zato ne bi radi zdaj še enega takšnega odlagališča.«

kršili stari projekt, naša KS zahteva, da se sanacija kamnoloma izpelje le pod določenimi pogoji (glej okvirček). Te pogoje smo posredovali predstavniku kamnoloma, županu Bradaču in Breitenbergerju. Občina nam je obljubila, da bo naše pogoje posredovala SCT-ju, ta pa naj bi presodil, katere je moč realizirati in katere ne,« je dejal Janez Repar.

KS Podpeč-Preserje bi rada s svojimi pogoji preprosto preprečila, da bi povsem uničili cesto, po kateri poteka odvoz materiala iz kamnoloma (Preserje-Podpeč-Brezovica).

»Ne bomo dopustili, da se še naprej dela škoda. Če ne bomo našli skupnega jezika, ne bomo dali soglasja za nadaljnjo obratovanje kamnoloma. Bojimo se, da je glavni cilj SCT odpeljati čimveč materiala. Če ne bodo upoštevali naših zahtev, smo pripravljeni proti njim sprožiti postopek za ugotavljanje odgovornosti pri vseh dosedanjih škodah,« je odločen predsednik sveta KS Podpeč-Preserje **Janez Repar**. **BRANKO VRHOVEC**

Nekaj pogojev s Podpeč-Preserje

KS Podpeč-Preserje zahteva, da se pred izdajo dovoljenja za sanacijo del in odvoz materiala iz kamnoloma investitor poskrbi za preplastitev regionalne ceste od železniškega mostu pri železniški postaji Preserje in za popravilo ostalega dela ceste na odseku od Podpeči do Notranjih Goric; torej ceste, po kateri poteka odvoz materiala iz kamnoloma.

Investitor mora pred pričetkom del pridobiti soglasja sosedov, župnišča in Regionalnega zavoda za varstvo naravne in kulturne dediščine zaradi vplivov izkoriščanja na okolico.

Zahtevamo, da se KS seznanijo, kdo je nadzorni organ za izvajanje projekta. Nadzorni organ mora biti iz neodvisne institucije, ki bo nepristransko spremljala izvajanje projekta.

V primeru, da pride do odvoza materiala iz kamnoloma, je potrebno spoštovati prometne predpise o maksimalni osni obremenitvi vozil.

V projektu ni izdelan terminski plan dokončne sanacije kamnoloma, kot je izrecno zahtevano v 2. točki odločbe RRI, s katero so dela v kamnolomu ustavljena.

Prašnice-gobarska poslastica

Pazljivejši sprehajalci, ki se te dni odpravljajo v naravo lahko na sončnih travnatih bregovih tu pa tam opazijo bele, za pest velike trebahaste gobe. Gre za senožetne prašnice ali plečivke (*Calvatia utriformis*), ki veljajo za največje prašnice, kar jih raste v okolici Ljubljane. Hruškasta bela goba je sprva poraščena z drobnimi mnogokotnimi piramidastimi izrastki, ki pa kasneje izginejo. Dokler je meso (gleba) belo, je goba užitna, z zorenjem pa meso postaja vse bolj rumenkasto, olivno zeleno in nazadnje povsem rjavo in prašna-

to, in tedaj se obe ovojnicji, ki obdajata trosno maso odpreta, da trosi lahko najdejo pot na prosto. Pred uporabo (le dokler je meso belo!) je dobro, če ovojnicji odstranimo. Gobe so najboljše, če jih narežemo na rezine in cvremo.

Podobno užitne so tudi druge, manjše prašnice dokler je njihovo meso belo, le da so nekoliko slabše kakovosti. Največja, tudi zelo okusna orjaška prašnica (*Langermania gigantea*) pa povečini raste le na apnenčastih kraških tleh.

BRANKO VRHOVEC

Topoli rešujejo staro deponijo

Na osrednji ljubljanski deponiji Barje so pred kratkim v okviru poskusnega projekta na dobrih dveh hektarih zasadili in podtaknili 14.000 sadik topolov različnih vrst. Ta drevesa izmed vseh najhitreje rastejo, imajo pa tudi to dobro lastnost, da s svojo koreninsko maso črpajo vlogo iz izcedenih vod, v katerih je veliko dušikovih nitratov, fosfatov, pogosto tudi pesticidov. Na svojstven način opravljajo neke vrste biološko oživitve obremenjenega okolja. To zasajevanje pomeni pravzaprav nadaljnjo fazo naravnega razreševanja težav, ki

jih povzročata stara deponija, pri kateri izcedne vode ponikajo v podtalnico, deponija pa tudi ni imela zgornje zaščitne zemeljske plasti, zaradi česar se je širil smrad. Pred zasaditvijo topolovih sadik pa so zatorej morali zemljo pripeljati od drugod. Pri novejši deponiji so njeno dno prekrili z ustrezno folijo in teh problemov ni.

Prvi rezultati projekta, ki ga v sodelovanju s Hidrometeorološkim zavodom vodi Mestni sekretariat za okolje na podlagi ameriških izkušenj, bodo vidni čez pet let.

CVETLIČARNA  GALERIJA
PRI PLEČNIKU

61000 Ljubljana, Karunova 6
telefon 061/213 008

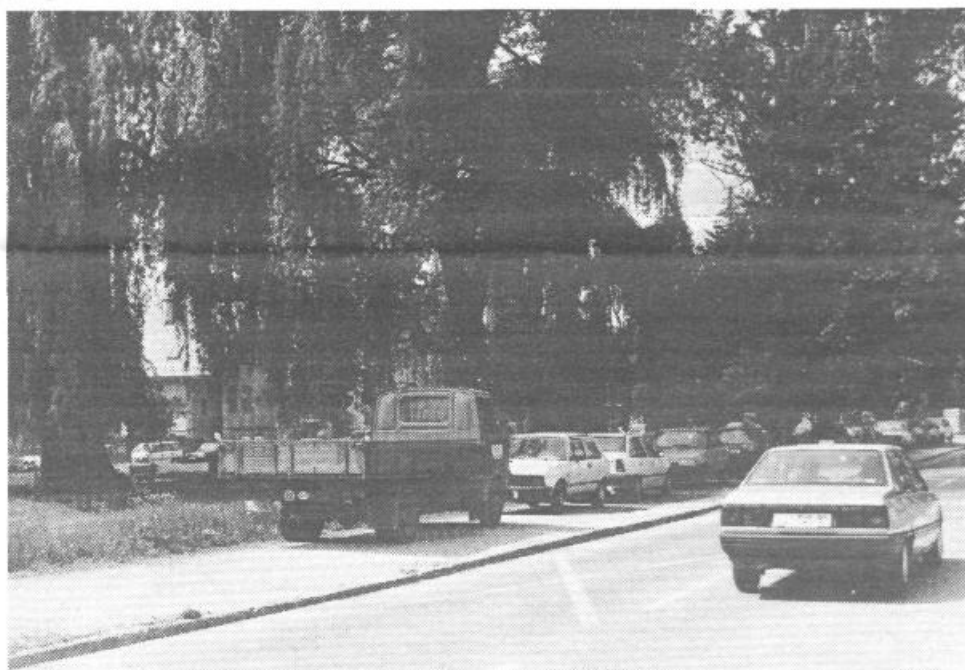
Za Vas smo na **Karunovi 6** odprli cvetličarno-galerijo **PRI PLEČNIKU**

Za Vas in Vam najljubše lahko izberete:

- ★ rezano cvetje
- ★ cvetlične aranžmaje iz svežega in posušenega rastlinja
- ★ cvetoče in zelene lončnice
- ★ slike
- ★ dekorativne predmete
- ★ in še kaj

Vse za lepoto okolja in bogatitev srca
PRIJAZNO VABLJENI!

**Odprto imamo od ponedeljka do petka od 10. do 12. ure
in od 15. do 18. ure ob sobotah od 10. do 13. ure**



ZAKAJ TAKO?

Park ali parkirišče

Zgornji posnetek je naš sodelavec Branko Vrhovc ujel v svoj objektiv na Jamovi ulici, ali bolje povedano na pločnikih te ulice ob in celo v samem parku Artura Toscaninija. Žal je to vsakodnevna slika, ki že dodobra razburja občane in neredke obiskovalce tega nekdanj

zelo prijetnega parka, ki zaradi pločevinastega okrasja ne zasluži več tega imena. Ali ni parkiranje na pločnikih prekršek? Ali prekrškov res ne znamo več kaznovati?

Pričakujemo odgovor!

