



viharnik

GLASILO DELOVNE ORGANIZACIJE LESNA SLOVENJ GRADEC — GOZDARSTVO IN LESNA INDUSTRIJA R. O.

62390 RAVNE NA KOROŠKEM

Pn.
ŠTUDIJSKA KNJIŽNICA
RAVNE

LETO XVIII — STEVILKA 5

MAJ 1985

POSTNINA PLAČANA

Dan zmage **Posledni dnevi vojne v Sloveniji in Evropi**

Ob 40. obletnici zmage — Poljana 1945—1985

Pomlad leta 1945 — mesec maj ves v cvetju in zelenju. Dnevi polni jasnega sonca in mile pomladne toplote. Cvetele so češnje in sadovnjaki. Blagi in topli vetrovi so se preko dneva pretegovali v noč.

Tisto poslednje leto našega boja, tisti poslednji maj, ko je bil komandant četrte operativne cone Peter Stante-Skala, komisar pa Matevž Hace, ko je bil komandant glavnega štaba Slovenije Tomaž Kveder; komandant nemške jugovzhodne fronte pa generalpolkovnik von Löhr, je rdeča armada že tolkla Berlin, osvojila Dunaj in pritiskala preko Pomurja na Graz; je četrta jugoslovanska armada ob Jadranu zavzela Reko in Trst in se usmerila ob Soči navzgor; tretja jugoslovanska armada pa je potiskala Nemce preko Zagreba ob Savi navzgor.

Vsem za 1. maj

*Dvignimo glave delovni ljudje,
da se v težavah res ne potopimo,
udarimo po njih, konec storimo,
brez truda pač nobena stvar ne gre.*

*Železo kuje se, ko je še vroče,
kovaška stara res je to resnica,
z trdno voljo kuje se pravica,
ne pa obup, ki nas vse streti hoče.*

*Le pot nam pravo treba je izbrati,
in združiti se v eno močno pest,
se negotovosti je treba otrest'
pa se poloma nam ni treba bati.*

*Je za vse nas to zrelostni izpit,
ki bo prav hitro rezultat pokazal,
bo pot nam osvetlil ali umazal,
zato odločni moramo vsi bit'.*

Zlatko Škrubej



Štirinajsta udarna divizija se je tolkla na območju Črne in Žerjava. Štab cone se je prebil preko ceste, ki je bila polna umikajoče se nemške vojaščne in njihovih pajdašev: ustašev, četnikov, vlasovcev, bolgarskih in drugih fašistov. Za vsako ceno so hoteli priti v Avstrijo in v naročje angloameriškim enotam, da bi ne prišli v ujetništvo naše vojske. Našo vojsko je vodil osnovni interes naših narodov. Prodreti je morala tja, kamor je bilo najnujnejše — zato brž v Celovec, da ne bodo tujci krojili naše usode.

Prvega maja je bil osvobojen TRST, petega maja so v AJDOVŠČINI razglasili prvo slovensko vlado. Pozno zvečer, 9. maja je radio javil, da je Nemčija kapitulirala. Ceste od Celja preko Velenja, Slovenj Gradca in Dravograda do Prevalj proti Poljani so bile zatrpane z vozili, tanki in topovi nemških in kvislinskih enot. Pešačili so preko travnikov in polj, napolnili so vse poljske poti. Vso to utrujeno maso je gnala slaba vest, obremenjena s tisočimi zločini, ki so jih posejali po vsej Jugoslaviji. Vsa ta, tu nagrmadena vojska pa iz navedenega vzroka ni hotela upoštevati podpisano kapitulacijo in boji so se tu nadaljevali vse do 15. maja 1945. Tako se je Poljana pri Prevaljah vpisala trajno v zgodovino II. svetovne vojne.

Štajerska in Koroška sta tako spomladi 1945 poslednji zadihali v popolni svobodi. Vojni bog Mars ju je določil za prizorišče poslednje bitke druge svetovne vojne na Poljani — v Evropi.

Ko so drugod že nekaj dni razigrano slavili konec fašistične tiranije, je na Koroškem še donel bojni trušč in so pa dali ljudje.

Koroška je skupaj s Štajersko in Gorenjsko spadala ves čas okupacije v ožje interesno območje nemškega rajha. Vse tri pokrajine so nacisti vključili v svoj državni, politični in gospodarski sistem in v nekaj letih so nameravali Slovence uničiti kot etnično enoto. Temu cilju so dejansko kljub spreminjanju taktike sledili od prvega do poslednjega dne svoje neslavne okupacije.

Razumljivo je torej, da sta Hitler in njegovo vrhovno vojaško poveljstvo pri sestavljanju vojaških načrtov za obrambo nemškega rajha vključila vanjo tudi te tri slovenske pokrajine.

Nekaj dni po kapitulaciji Nemčije je položilo orožje že precej nemških enot, niso se pa dale razorožiti vse. Izmed kvislinskih enot to je ustaške in četniške vojske, se je

pustil razorožiti le manjši del, medtem ko se je večji umaknil v Mežiško in Mislinjsko dolino, da bi si izsilil prehod v notranjost Koroške, ker bi se bil voljan predati britanski vojski. Jugoslovanska armada si je prizadevala, da to vojsko razoroži in zajame na našem ozemlju. To nalogo je bilo mogoče uresničiti le z dovolj močno zaporno črto ob Meži in Dravi. Vzpostavljati so jo začeli 10. maja, ko so najprej poslali z železnico v Dravograd III. bataljon prekmurske brigade. Drugi dan je štab III. armade po isti poti poslal v Dravograd 6. brigado 36. divizije. Dvajsetega maja so poslali tja še 51. vojvodinsko divizijo. Četrta operativna cona pa je isti dan poslala iz Pliberka v Mežiško dolino Tomšičevo brigado. Tako so tu v dveh dneh ustvarili močno zaporno črto, skozi katero se ni mogla izmuzniti več nobena večja sovražna enota.

Južni del obroča, ki so ga s svojim pohodom na sever ustvarjale divizije naših treh armad, se je po zajetju nemških divizij hitro pomikal na sever — od Slovenskih Konjic je v Mislinjsko dolino proti Slovenj Gradcu prodirala 17. divizija, medtem ko je na drugi strani čez Mozirske planine proti Mežici prodirala 4. brigada 5. divizije. Prodor teh enot v obe dolini je zelo stiskal obroč okrog sovražniških sil.

Dne 13. maja je štab 51. divizije poslal ustaško-četniški skupini v prostoru Dravograd—Ravne ultimatum za vdajo do desetih dopoldne. Ker je bil ta ultimatum zavržen, so 51. divizija, Tomšičeva brigada in 6. brigada 26. divizije ob enajstih dopoldne začele s splošnim napadom. Prvi dve sta napadli pri Dravogradu, Tomšičeva brigada pri Ravnah, 17. divizija pa je začela lomiti ustaški odpor od Doliča proti Slovenj Gradcu. Sovražnik se je povsod krčevito upiral in tudi sam prehajal v protinapade. Zlasti je hotel zavzeti dravograjске mostove in je proti večeru potisnil naše glavne sile na levi breg Drave, a so še kljub temu obdržale v rokah mostobran na desnem bregu in oba mosta. Po boju, ki je trajal še vso noč, je štab 51. divizije poslal dve svoji brigadi na zahod, da bi zasedli položaje pred Pliberkom in zavrnili vse poskuse preboja v tej smeri.

V Ravnah, kjer je bila Tomšičeva brigada, so se boji začeli nekoliko kasneje. Da bi zaprli pot močnejši sovražni skupini, je štab brigade poslal svoj bataljon iz Raven na Poljano, kmalu nato za njimi še druge bataljone. Proti Poljani se je iz Mežice pomikala 104. nemška lovska divizija. Ko je prišlo čelo kolone do križišča cest na Poljani, jo je naša brigada začela obstreljevati in po boju, ki je trajal tričetrt ure, se je divizija vdala. Ujetih je bilo okoli 300 vojakov, zaplenjenih pa okrog 200 vozil.

Boji pri Dravogradu, na Ravnah in Doliču, so se naslednji dan nadaljevali. Opoldne 14. maja je bil osvobojen Slovenj Gradec. Prodiranje 17. divizije se je nadaljevalo proti Dravogradu in kmalu — pri Bukovski vasi — je divizija dobila stik s 51. divizijo. Odsek vzhodno od Pliberka pa so okrepili še z 12. divizijo, ki je tja prispela iz Radelj. Preko Jezerskega so iz Ljubljane in Kranja z avtomobili tja pripeljali še 16. divizijo. Po hudih bojih s sovražno skupino pri Dravogradu, ko je bila le ta 14. maja razorožena, so tudi te enote naslednji dan, 15. maja skupno prišle v zadnji napad in vodile hud boj na Poljani.

Kmalu se je moralo vdati okoli trideset tisoč ustašev in četnikov in 25.000 nemških vojakov. Med ustaši je bilo 12 generalov, med četniki pa celo črnogorsko četniško vodstvo. Med mnogimi nemškimi vojaki in oficirji pa je bil zajet tudi general von Löhr.

Tako se je II. svetovna vojna v Jugoslaviji in Evropi končala šele 15. maja 1945, ko se je vdala poslednja večja sovražniškova skupina.

Naši narodi so za zmago nad mračnimi silami dali enega največjih prispevkov, zato bomo zaradi spoštovanja zmage, zaradi zavesti o našem prispevku k zmagi v II. svetovni

886.3-1

Dan svobode

*Pripovedoval je oče sinu
zgodbo izpred štirideset let nazaj,
kako so takrat praznovali
konec vojne, deveti maj.*

*Odprla so se taborišč vrata,
domov so naši se vrnili,
od veselja so ljudje jokali,
svojce, borce so čakali.*

*Vse so hiše bile okrašene,
povsod so visele zastave,
ponosno prikorakali so borci naši,
v osvobojeno domovino.*

*Kdor strahote vojne je občutil
in po taboriščih groze,
ta zna ceniti kaj pomeni
dan svobode.*

*Da vedno v svobodi bi živeli
vojnih strahot nikdar nazaj,
s ponosom bomo praznovali,
svobode dan deveti maj.*

Hamun Ivan

vojni, 40. obletnico tega dogodka dostojno proslavili z veličastno proslavo 18. maja letos na Poljani. Proslava na Poljani je zaradi svojega značaja in pomembnosti vključena v zvezne spominske prireditve.

Sprejeta je tudi ideja o ureditvi spominskega parka na Poljani. Z opredelitvijo in sklepom skupščine občine Ravne na Koroškem bo na Poljani urejen »Spominski park svobodi in miru«.

Knjižnica »Dr. Franc Sušnik« na Ravnah pripravlja v počastitev tega jubileja izdajo zbornika »ZGODOVINA NOV V MEŽIŠKI DOLINI« in bibliografijo »NOV NA KOROŠKEM«.

V prireditve v počastitev tega osrednjega dogodka ob 40. letnici osvoboditve in proslavljanju dneva zmage dodajmo poleg prireditev, ki se bodo vršile vse dni maja po naših šolah in ustanovah, tudi vsi svoj doprinos, da bomo ob še bolj zavzetem delu in večjih proizvodnih rezultatih v združenem delu v čim večjem številu odšli 18. maja na svečano proslavo, kjer bo med drugim odkrit tudi veličasten spomenik zmagi na Poljani. Organizacija ZB — aktiva v Lesni in vsi delavci združenega dela Lesne se pridružujemo praznovanju in vsem dogajanjem v mesecu maju 1985, da tako dostojno obeležimo pomembnost dogodkov v preteklosti in hkrati naš 40-letni razvoj.

Tone POTOČNIK, dipl. ing. gozd.

Viri:

1. Koroški fužinar (1985)
2. Naša obramba (več letnikov)
3. Dr. Tone Ferenc »Poslednji boji v Sloveniji«
4. Franc Strle »Veliki finale na Koroškem«
5. Bogdan Zolnir »Vojna po končani vojni«

PLAN INVESTICIJ 1985

Bistvene spremembe, ki vplivajo na možnosti investiranja so zakon o zagotavljanju obratnih sredstev in

pravilnik (SI — OZD). Zakon o zagotavljanju obratnih sredstev opredeljuje možnosti investiranja, uskla-



jene z bilanco stanja posamezne temeljne organizacije, kar pomeni, da je investicijska sposobnost odvisna od stanja vseh poslovnih sredstev in ne samo od stanja investicijskih sredstev.

Investicijske sposobnosti so bile preverjene po novem zakonu 31. 12. 1983 in smo ugotovili primanjkljaj za celotno delovno organizacijo 640 000 din.

Zakon zahteva, da vsako leto pokrijemo 1/7 tako izračunanega primanjkljaja. Nepokriti primanjkljaji neposredno vplivajo na investicijsko in kreditno sposobnost posamezne temeljne organizacije z izjemo minimalne amortizacije in sredstev od prodaje osnovnih sredstev, ki jih lahko v celoti uporabimo za investicije.

(Nadaljevanje na 4. strani)

Prvo četrletje je za nami

Neugodni rezultat poslovanja v prvem četrletju je v naši delovni organizaciji že skoraj pravilo. To pa je tudi do neke mere razumljivo, saj gozdarji v zimskih mesecih delajo manj zaradi slabih vremenskih razmer, sezona prodaje lesnoindustrijskih izdelkov pa tudi niso zimski meseci. Na rezultate so letos močno vplivala cenovna nesorazmerja (nesorazmerna rast nabavnih cen proti prodajnim, povečanje zalog nekaterih naših izdelkov), pomanjkanje kvalitetnih reprodukcijskih materialov in s tem veliki stroški poslovanja.

Blagovna proizvodnja v gozdarskih temeljnih organizacijah je bila dosežena 18%. V družbenem sektorju zaostaja za planom za štirinajst dnevno proizvodnjo, v zasebnem sektorju pa za mesečno proizvodnjo. Kljub temu je rezultat boljši kot v lanskem prvem trimesečju, saj so bili vremenski pogoji v zimskih mesecih nekoliko boljši kot lani, pozitivni rezultat pa je tudi vnovčenje minulega dela, ker smo znižali zaloge v skupnem prihodku na minimum. Med gozdarskimi temeljnimi organizacijami sta z izgubo poslovala TOZD Gradnje in TOZD Transport in servisi Pameče. Izguba 32,5 milijonov din v TOZD Transport in servisi je nastala zaradi zaostajanja pri fizičnem obsegu del za približno en mesec, predvsem pa zaradi nizkih cen prevozov. V tej temeljni organizaciji imajo precej nedokončane proizvodnje (5 gozdarskih vitlov).

Izguba v TOZD Gradnje je razumljiva, saj se sezona gradbene dejavnosti prične šele spomladi.

Izraz neugodnih pogojev na tržišču se kaže predvsem v rezultatih lesnoindustrijskih temeljnih organizacij. Največje probleme so imeli v Novi opremi. Nabavne cene materialov so rastle v tej temeljni organizaciji bistveno hitreje od prodajnih, kar je vplivalo na poslabšanje ekonomičnosti poslovanja. Materiali, ki jih kupujejo na domačem trgu so izjemno nekvalitetni. Prodaja na domačem trgu teče slabo, zato so zelo narasli stroški prevozov, ker želijo ustreči vsem odjemalcem (drobnjakarski prevozi). Ugotavljajo, da se na domačem trgu skoraj ne splača več prodajati, saj v izvozu dosega že višje cene. Situacija

v Novi opremi je zelo težka, delavci odhajajo v bližnje delovne organizacije, kjer jim nudijo boljše pogoje in višje plače.

Izgubo 55,9 milijonov din bodo poskušali v naslednjih mesecih odpraviti z doseganjem 100% proizvodnje ob minimalnih stroških, s povečano prodajo in s tem zmanjšanjem zalog ter z omejitvijo nabave nenormalno dragih materialov.

Druga temeljna organizacija, ki je dosegla negativni rezultat (20,3 milijonov din) je TOZD TSP Radlje-Podvelka. Še vedno se otepa s problemi, ki so prisotni že od začetka poslovanja te temeljne organizacije, to je pomanjkanje ustreznega suhega lesa in težave pri oskrbi z okovjem in zato ni bil dosežen fizični obseg proizvodnje. Pri proizvodih te temeljne organizacije še ni opaziti padca povpraševanja.

V mesecu marcu in aprilu so začeli v TOZD uvajati work faktor, kar je vplivalo na produktivnost dela.

Proizvodnjo bodo poskušali nadoknaditi do konca prvega polletja.

Tudi v tovarni pohišstva Prevalje je bil vzrok za moteno proizvodnjo pomanjkanje reprodukcijskih materialov, kljub temu pa je bil dosežen fizični obseg proizvodnje. Struktura izvoza je bila zelo neugodna v prvih mesecih. Na neugoden rezultat je poleg nesorazmerja med nabavnimi in prodajnimi cenami vplivala še neplačana realizacija, rabati in poračun interne devizne premije. Tudi v TP Prevalje imajo problem pomanjkanja delavcev, predvsem moške delovne sile. Rezultat 7,8 milijonov din izgube bi bil boljši oz. pozitiven, če bi stekla prodaja na Madžarsko.

Izguba v lesnoindustrijskih temeljnih organizacijah je v prvem četrletju 54 milijonov din. Izguba pa je nastala tudi v vseh treh neproizvodnih organizacijah: Blagovnem prometu, delovni skupnosti in Interni banki, predvsem zaradi odvisnosti od dohodka proizvodnih TOZD.

Že konec meseca aprila bo narejena analiza vzrokov za nastalo izgubo za vse TO in predlogi za izboljšanje poslovanja. Ena od osnovnih usmeritev bo večje obvladovanje stroškov, ker samo z zviševanjem cen ob obstoječih tržnih razmerah ne bomo mogli več dosegati boljših poslovnih rezultatov.

Ida Robnik

**RAZPOREDITEV NETO INVESTICIJSKIH SREDSTEV PO PLANU ZA LETO 1985
ZA DELOVNO ORGANIZACIJO**

v 000 din

SKUPAJ NETO NALOŽBE	1.210.943	delež
novogradnja cest 28,6 km	99.400	8,21 %
rekonstrukcija cest 9,1 km	40.975	3,38 %
izgradnja vlak	10.200	0,84 %
transportna mehanizacija	33.500	2,76 %
gradbena mehanizacija	33.750	2,79 %
vlaganja v mehaniz. sklad.	33.700	2,79 %
telefoni	35.550	2,94 %
enostavna reprodukcija v gozd. (oprema)	48.350	3,99 %
nadaljevanje rekonstrukcije TIP	326.000	26,92 %
rekonstruk. kap. proizv. vrat. kril TP Prevalje	206.000	17,01 %
rekonstrukcija kapacitet proizvod. oblog	62.800	5,19 %
pov. kap. sušenja in lepljenja profilov TSP Radlje	27.500	2,27 %
naložbe v preventivno zaščito	27.500	2,27 %
naložbe v enostavno reprodukc. lesarskih TOZD	123.080	10,16 %
naložbe v računal. opremo	27.697	2,29 %
namenska sredstva za inovacije	8.445	0,70 %
namenska sredstva za razvojne programe	3.712	0,31 %
vzorčna delavnica	17.000	1,40 %
vlaganja v prodajalno v Slovenj Gradcu	5.000	0,41 %
naložbe v pisarniško opremo	16.181	1,34 %
ostala oprema	24.603	2,03 %
	1.210.943	100,00 %

1. Gozdarstvo

Plan investicij gozdarstva za leto 1985 je zasnovan na sprejeti politiki investiranja v LESNI in družbi. Težišče virov je v lastnih sredstvih (98,7 %). Edini kreditni del so sredstva iz republiškega SIS gozdarstva in minimalni kredit KHP, ki v letu 1984 ni bil izkoriščen.

Znatna rast minimalne amortizacije (indeks 1,59) v primerjavi s planom 1984 povzroča povečanje stroškov poslovanja, v investicijskih virih pa je še vedno pre nizka glede na nujno potrebne naložbe v enostavno reprodukcijo. Predstavlja pa 56,5 % investicijskih virov.

Pomembnejši vir (16,6 %) so še sredstva območnega SIS gozdarstva. V primerjavi s planom 1984 je indeks povečanja 2,00, nasproti dejansko zbranim pa 1,38. Vir je z ozirom na nov zakon o gozdovih vprašljiv.

Drugi viri so še:

ostanek sredstev iz leta 1984	9,4 %
vrnjena posojila TOZD	2,6 %
pospešena amortizacija	1,4 %
sredstva rep. SIS za gozd.	1,1 %
člen 12. zakona o gozdovih	2,8 %
vezani depozit	0,1 %
združevanje	5,8 %
samoprispevek	3,5 %

Pri razporeditvi investicijskih sredstev smo kot prioriteto upoštevali odplačilo kreditov 4,8 % sredstev in formiranje sklada trajnih obratnih sredstev v višini 10,2 %.

Združevanje sredstev znotraj delovne organizacije je planirano na osnovi veljavnih sporazumov (za AOP, za razvojne programe in inovacije) in dogovorov za TOZD Transport in servisi in TOZD gozdarstvo Črna. Žal zaradi pomanjkanja sredstev nismo planirali združevanja sredstev za nadaljnjo rekonstrukcijo CLS.

Združevanje izven delovne organizacije je planirano za TAM, PTT, SKIS Ravne in Gozdarski šolski center in znaša skupaj samo 1,6 % razpoložljivih investicijskih sredstev.

Novo naložbe v osnovna sredstva planiramo v višini 357.048.000 din, kar je 75,1 % razpoložljivih virov.

Največje naložbe so planirane v nove gradnje in rekonstrukcije cest in sicer 150.575.000 din ali 41,0 % neto investicij. Z razpoložljivimi sredstvi bomo zgradili 28,6 km in rekonstruirali 9,1 km cest ter zgradili 37,7 km vlak. Pri tem pa moramo poudariti, da bomo po fizičnem obsegu ostali ca. 28 % pod predvidevanji v srednjeročnem planu izgradnje gozdnih cest in tako bo zaostanek večji kot v letu 1984. Pri izgradnji vlak pa bomo po planu zaostali kar za 50 % napram srednjeročnemu planu.

Za naložbe v transportno mehanizacijo je predvidenih 33.500 din. Težišče nabav je v opremi mehanične delavnice. Za rešitev gozdnega parka sta predvidena dva avtomobila TAM 190 na TOZD Transport in servisi, dva traktorja na TOZD Radlje in 2 transvita na TOZD gozdarstvo Črna.

Gradbeno mehanizacijo bosta nabavila TOZD Gradnje in TOZD Transport in servisi.

Zaradi pomanjkanja nismo mogli planirati nabave skladiščne opreme, ki je nujno potrebna za izgradnjo druge faze skladišča v TOZD gozdarstvo Črna in za rekonstrukcijo linij v TOZD CLS.

Ker je glavni vir investicijskih naložb minimalna amortizacija, ki se mesečno oblikuje, je v planu rokovno opredeljena dinamika nabave. Sektor za gozdarstvo in interna banka bodo pred pričetkom investicij oziroma nabave opreme še posebej mesečno opredelili prioriteto porabe investicijskih sredstev.

2. Lesna industrija

V letu 1985 predvidevamo vlaganje v lesno industrijo v višini 773 milijonov din. Za investicijska vlaganja v delovni skupnosti predvidevamo 9 milijonov din, v Blagovnem prometu 6 milijonov din, za razvojne programe in vzorčno delavnico 26 milijonov din, za računalniško opremo 28 milijonov din in za inovacijsko dejavnost 8 milijonov din.

Predvidene so tri večje rekonstrukcije obstoječe opreme in povečanje proizvodnih kapacitet v višini 595 milijonov din in sicer v TOZD TIP Otiški vrh, TP Prevalje in TP Pameče.

V TIP Otiški vrh se nadaljuje fazna obnova tovarne, v TP Prevalje je predvidena rekonstrukcija proizvodnje vratnih kril (ureditev lakirnice in robne obdelave), v TP Pameče rekonstrukcija proizvodnje oblog in podbojev, v TSP Radlje izgradnja dodatne sušilnice za aktiviranje DIMTER linije.

Poleg tega so predvidena večja vlaganja v preventivno zaščito v višini 27 milijonov din na zahtevo strokovnih in inšpekcijskih služb.

Vlaganja v zamenjavo dotrajane opreme in nakup opreme brez povečanja proizvodnih kapacitet so predvidena v višini 71 milijonov din za lesno industrijo.

Ostala vlaganja so predvidena:

51 milijonov din za lesno industrijo,
15 milijonov din za delovno skupnost in blagovni promet in
62 milijonov din za skupne programe Lesne.

Skupni programi Lesne zajemajo:

- nakup računalniške opreme,
- začetno fazo ureditve vzorčne delavnice in odkup prostorov,
- prvo fazo izgradnje prodajalne v Slovenj Gradcu,
- razvojne programe,
- vlaganja v inovacijsko dejavnost.

Sredstva, ki so predvidena za ostala vlaganja, pa bomo porabili za nabavo neproizvodne opreme, odkup zemljišča, pisarniške opreme itd.

Predvidevamo, da bomo s planiranimi naložbami dosegli naslednje učinke:

- povečali izvozne učinke in znižali proizvodne stroške v rekonstrukcijo v TP Pameče in TP Prevalje,
- obdržali nivo proizvodnje in delno povečali proizvodne kapacitete in izvoz TIP Otiški vrh,
- obdržali nivo proizvodnje v ostalih TOZD z zamenjavo dotrajane opreme,
- s preventivnimi naložbami izboljšali delovne pogoje in omogočili pridobitev vseh potrebnih soglasij za normalno delovanje TOZD.

Z združevanjem sredstev želimo realizirati skupne programe LESNE in sicer:

- še naprej dograjevati sistem računalniške obdelave,
- širiti in vzpodbujati inovacijsko dejavnost,
- z razvojnimi programi ustvarjati osnovo za nadaljnji razvoj.

Planski sektor

Glasilo VIHARNIK izdaja organizacija združenega dela LESNA Slovenj Gradec, gozdarstvo in lesna industrija r. o. — Ureja uredniški odbor: Vida Gerl, Jože Mirkac, Jure Sumečnik, Karel Dretnik, Hedvika Janše, Ivan Penec, Vida Vrhnjak, Andrej Sertel, Ida Robnik — Glavni urednik: Andrej Sertel, odgovorna urednica: Ida Robnik, lektorica: Majda Klemenšek, tehnični urednik: Bruno Znidaršič — Naklada 5200 izvodov — Klišejl in tisk: CGP Večer Maribor, Tržaška 14, 62000 Maribor, 1985.

PLAN SKLADA SKUPNE PORABE ZA LETO 1985

Vire sredstev skupne porabe za leto 1985 sestavljajo ostanki sredstev iz leta 1984 v višini 3.691.379 din, oblikovana sredstva po zaključnem računu za leto 1984 v višini 76.964.643 din in sredstva sklada skupne porabe kmetov v višini 4.793.000 din. V letu 1985 v delovni organizaciji razpolagamo s 85.719.022 din sredstev sklada skupne porabe, ki smo ga razporedili za naslednje namene:

1. pokrite izgube družb. prehr. v letu 1984	5.074.159	5,92 %
2. pokrite izgub počit. domov v letu 1984	3.946.856	4,60 %
3. svobodna menjava po SS občin	11.291.166	13,17 %
4. združevanje za rekreacijo na nivoju DO	854.00	1,02 %
za oktet Lesna	200.000	0,23 %
za ZSM na nivoju DO	132.000	0,15 %
za ZZB NOV na nivoju DO	80.000	0,09 %
5. za kolektivno zavarovanje delavcev	3.775.653	4,40 %
6. prispevek za mladinske delovne akcije	192.041	0,22 %
7. regres za letni dopust	30.184.146	35,21 %
8. nagrade ob delovnih jubilejih	5.410.185	6,32 %
9. odpravnine	10.142.290	11,83 %
10. sklad skupne porabe kmetov	3.332.000	3,89 %
11. za izobraževanje iz sklada	1.100.000	1,28 %
12. za investicije v počitniške domove	535.000	0,62 %
13. za dot. v okviru DO in izven ter mat. str.	6.065.665	7,08 %
14. že angažirana sredstva v letošnjem letu	1.486.687	1,73 %
15. združena sredstva za počitniške domove	1.906.174	2,23 %
	85.719.022	100,00 %

TOZD gozdarstvo Črna, žaga Mušenik, TSP Radlje-Podvelka, Nova oprema in Blagovni promet niso ustvarile po ZR za leto 1984 sredstev sklada skupne porabe, zato so TOZD Centralno lesno skladišče, žaga Mislinja, žaga Otiški vrh in TP Pameče zanje namensko oblikovale po ZR 20.258.490 din sredstev sklada skupne porabe.

Pri posameznih TOZD je med vire oz. porabo sredstev všteto vračilo sposojenih sredstev sklada skupne porabe iz preteklih let. (\pm 3.931.610 din).

Pri razporeditvi sredstev smo upoštevali namensko oblikovana sredstva sklada skupne porabe za pokrivanje izgub družbene prehrane v letu 1984, za pokrivanje izgub počitniških domov iz leta 1984 in za svobodno menjavo dela po SaS občin.

Sredstva prostega dela sklada skupne porabe so namenjena za regres za letni dopust, za kolektivno zavarovanje delavcev, za jubilejne nagrade in odpravnine ter za skupne dejavnosti na nivoju DO, kot so rekreacija, oktet LESNE, Zveza mladine, Zveza borcev ter ostale potrebe TOZD.

Regres za letni dopust s prispevki je oblikovan v višini 10.052 din na delavca enotno v vseh TOZD. To je 40 % od povprečnega neto OD doseženega v 9. mesecih 1984 v gospodarstvu SR Slovenije (40 % od 24.317 din).

Regres za letni dopust je oblikovan za 3.003 delavcev in znaša 30.184.146 din.

Po predlogu sindikata naj bi v letošnjem letu združevali 10 % planiranega regresa za adaptacijo počitniških hišic v Selcah 90 % regresa za letni dopust pa bo razporejen delavcem v skladu s samoupravnimi akti in panožnimi sporazumi.

Višina sredstev za kolektivno zavarovanje je izračunana na poenoteni zavarovalni premiji (na delavca mesečno 117 din) v celotni delovni organizaciji.

Nagrade ob delovnih jubilejih in odpravnine ob odhodu v pokoj, so planirane v skladu s samoupravnimi akti in panožnimi sporazumi. (Nagrade ob delovnih jubilejih za 10 let — 60 % devetmesečnega neto OD na delavca v gospodarstvu SR Slovenije, ki je 14.590 din, za 20 let — 90 % prejšnje osnove, kar je 21.885 din in za 30 let — 120 % prejšnje osnove, kar je 29.180 din). Nagrad ob delovnih jubilejih planiramo za 10 let dela 111 delavcem, za 20 let dela 73 delavcem in za 30 let dela 55 delavcem.

Odpravnina ob odhodu v pokoj je planirana v $3 \times$ znesku devet mesečnega povprečnega neto OD na delavca v gospodarstvu SRS, kar je 72.951 din. Odpravnin ob odhodu v pokoj planiramo za 126 delavcev.

Za vse skupne aktivnosti na nivoju DO so izdelani programi dela, ki so tudi finančno ovrednoteni, vendar jih v predlaganem obsegu ne bomo mogli izvajati, ker je premalo sredstev sklada skupne porabe, zato smo jih v predlogu plana zmanjšali za 20 %.

Za realizacijo programa rekreacije na nivoju DO bomo združili 854.000 din (287.73 din/delavca), za oktet LESNA 200.000 din (133,00 din/delavca v TOZD slovenjegraške občine), za Zvezo mladine LESNE 132.000 din (43,96 din/delavca) in za Zvezo borcev LESNE 80.000 din sredstev (26,64 din/delavca).

Za izobraževanje, ki se financira iz sklada skupne porabe smo planirali 1.100.000 din, za tekoče poslovanje počitniških domov 1.906.174 din in najnujnejše investicijske naložbe v Filip Jakovu 535.000 din sredstev sklada skupne porabe.

Nezazoporejena sredstva po TOZD so namenjena za dotacije in ostale izdatke sklada skupne porabe, ker je teh sredstev malo, se naj dotacije za namene izven DO omejijo na minimum.

Sektor za plan in analize

PREDLAGAJ NEKAJ KORISTNEGA

Z 10. majem pričenjamo v LESNI akcijo pospeševanja inventivne dejavnosti, kar naj bi trajalo dva meseca, to je do 10. julija. Namen te akcije je zbrati čimveč koristnih predlogov za izboljšanje organizacije dela, tehnologije in proizvodov. Pospešeno delo na področju inventivne dejavnosti v lanskem letu je že dalo vidne rezultate. Med nami je veliko delavcev, ki imajo ustvarjalne sposobnosti. Pričakujemo, da bodo s sodelovanjem samoupravnih organov, družbeno-političnih organizacij in vodilnih delavcev ter drugih, ki se ukvarjajo s to dejavnostjo, svoje ideje in predloge posredovali komisijam v svojih TOZD.

V teh dveh mesecih se bodo strokovne službe, vodstva TOZD, lesarski in gozdarski sektor, družbeno-politične organizacije in poslovodni odbor posebej zavzemali za to, da boste lahko svoje predloge uresničili in ovrednotili. Za vsak predlog bo predlagatelju takoj izplačana nagrada. Koristni predlogi pa bodo ovrednoteni po samoupravnem sporazumu o inventivni dejavnosti.

O pomembnosti inventivne dejavnosti in njenem vplivu na dohodek TOZD boste razpravljali na zborih pri obravnavi periodičnega obračuna. Seznanili se boste o metodah dela za doseganje večje ustvarjalnosti in participaciji vseh zaposlenih na inovacijskem dohodku.

V vsaki temeljni organizaciji bo delavski svet razpisal akcijo PREDLAGAJ NEKAJ KORISTNEGA. Nosilec akcije za TOZD bo direktor, vsi delovodje, obratovodje, animatorji, predsedniki OO ZS in predsedniki delavskih svetov pa bodo pomagali pri izpolnjevanju obrazcev. Predloge bo ovrednotila centralna komisija v imenu delavskega sveta TOZD, v smislu akcije in dodatno po samoupravnem sporazumu.

Metodologija obravnave predlogov bo:

1. inventivne predloge istega avtorja, ki se nanašajo na enako tehnološko tehniško rešitev na različnih izdelkih je treba obravnavati kot eden inventivni predlog,

2. inventivni predlogi, ki niso ocenjeni kot smiselni in niso v skladu z razpisano nagrado, bodo vrnjeni avtorjem,

3. vsi ostali predlogi bodo ovrednoteni z nagrado akcije PREDLAGAJ NEKAJ KORISTNEGA z 2.000,00 din,

4. inventivni predlogi, ki bodo realizirani, bodo obravnavani po samoupravnem sporazumu o inventivni dejavnosti.

PREDLAGAJ NEKAJ KORISTNEGA

KRAJANI ČRNE tokrat bomo šli do konca

»Nismo paniki, hujskači, ne zapi-ramo rudnika, ne jemljemo našim delavcem kruha, hočemo le resnico in rešitev problema...«

S temi besedami je pričel skoraj sedemurni posvet o reševanju onesnaženosti okolja v zgornji Mežiški dolini Marjan LACEN, predsednik Skupščine krajevne skupnosti Črna na Koroškem, 10. aprila 1985.

Več kot sto prisotnih strokovnjakov, družbenopolitičnih delavcev, kmetov, delavcev rudnika in krajanov je poskušalo za veliko okroglo mizo najti skupni jezik in rešiti, kar se še rešiti da.

Velika ekološka katastrofa, ki je v januarju in februarju ponovno prizadela pokrajino na področju Podpece, Koprivne, Javorja, Jazbine, Črne, Žerjava in Mežice vse do Holmece je prebivalce teh predelov ogrozila tako, da so se začeli spraševati, ali so jim s tem izpodrezane korenine za življenje.

Gozdarji že 25 let opažajo na tem območju obolevanje gozdnega drevoja. Najprej je začela zginevati jelka, zadnja leta pa tudi smreka ni več tako vitalna. Zaradi dolgoročnega kemičnega onesnaževanja zraka s plinom gozd ne raste več normalno, boleha, umira. Po letošnjem katastrofalnem ožigu je prizadetih več ko 5000 ha gozdov. Ta številka pa še ni dokončna. Z otiplitvami se pojav še širi. Škode ni mogoče izmeriti.

Prebivalci se počutijo ogroženi in rekli so, da bodo šli tokrat do konca. Umirajoči gozd ne opravlja več svoje varovalne funkcije; postavlja se vprašanje erozij, pitne vode, zraka, uravnavanje klimatskih razmer v hribovski krajini, vprašanje oblikovanja kulturne krajine in na koncu proizvodne vloge gozda.

Za okroglo mizo pa pogovor ni stekel ravno tako, kot so Črnjani načrtovali. Gozdarji so povedali svoje, opozorili so na nepopravljivo škodo in vidijo rešitev edino v zajetju škodljivih plinov na izvoru in po-

stavitvi sanacijske čistilne naprave. Zagotovili so, da bo LESNA sodelovala pri sanaciji izvorov onesnaževanja.

Zdravstveni delavci in veterinarji so ugotavljali, da se je na ljudeh in živalih stanje po zadnjem ožigu leta 1977 bistveno izboljšalo, razen na področju, kjer je epicenter emisij.

Predstavniki rudnika Mežica so povedali, da vlagajo ogromna sredstva v zaščito okolja, da imajo kratkoročne in dolgoročne načrte za sanacijo emisij po plinih. S kratkoročnimi ukrepi bodo še naprej ustavljali proizvodnjo v kritičnih dneh, dolgoročno pa načrtujejo prestavitev dimnika na ugodnejšo lokacijo in na kemijsko čiščenje dimnikov.

Krajani, predvsem pa kmetje, ki so že eksistenčno ogroženi, so zahtevali tudi datum, kdaj bo onesnaževanje popolnoma prenehalo. Tega jim ni mogel povedati nihče.

Gozdarji in kmetje so z nezaupanjem sprejeli informacijo o prestavitvi dimnika na drugo lokacijo, ker pričakujejo onesnaževanje še na širšem območju.

Za kemijsko čiščenje dimnikov, ki je inovacija METALNE Maribor, nihče ni mogel zagotoviti, da bo na-

prava, ki jo bodo skupaj z METALNO izdelali, delovala.

Ob koncu so postavili rok: prva polovica leta 1986, ko naj bi bilo to vprašanje rešeno.

O graditvi visokega dimnika na novi lokaciji bo potrebno dobiti še mnenja strokovnjakov.

Zaključek, da bi začeli razmišljati o delni: preusmeritvi proizvodnje, pa je nekako zadovoljil vse prisotne.

Za tem posvetom so se še vrstili sestanki na to temo. Očitani so rudniku, da ni dovolj storil za zdravo življenje svojih delavcev in krajanov Mežiške doline, pa gozdarjem, da vidijo le eksploatacijo in ekonomske koristi. Rudniški strokovnjaki utemeljujejo, da ob omejitvi uvoza opreme iz tujine ni bilo mogoče nabaviti ustreznih čistilnih naprav, gozdarji pa upravičeno zavračajo obtožbe, saj je jasno, da mrtvo drevo ne more oživeti, v gozdu lahko povzroči le še večjo škodo lubadar. Kdor si je pokrajino dobro ogledal, je lahko videl, da so gozdarji vložili ogromno dela in sredstev, ko so sadili na tem območju drevesne vrste, ki so bolj odporne, niso pa ekonomsko zanimive.

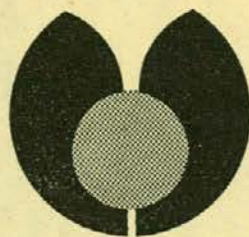
Ida Robnik



»Najbolj lahko pove gozd sam — kako raste, boleha, umira!« je začel poročilo o stanju ogroženih gozdov Marjan Šolar iz gozdarskega inštituta (četrti z desne)



KOROŠKA KMETIJSKA
ZADRUGA, n. sub. o.
SLOVENJ GRADEC
KOROŠKA ZADRUŽNA
HRANILNO KREDITNA
SLUŽBA, n. sub. o.
SLOVENJ GRADEC



PRILOGA ZA KMETIJSTVO

LETO XVIII — ŠTEVILKA 5

MAJ 1985

POŠTINA PLAČANA

Kmetje - zadružniki varujte svoje življenje

V letih po vojni smo hiteli nadomeščati odhajajočo delovno silo iz kmetijstva z naglim uvajanjem kmetijske mehanizacije, predvsem traktorjev. Pri tem smo zanemarili pouk in usposabljanje kmetov za pravilno in varno uporabo kmetijske mehanizacije.

POSLEDICE TAKŠNEGA RAVNANJA SO:

- nesorazmerno veliko število nesreč pri kmetijskih delih, predvsem traktorjih;
- v Sloveniji se nam letno poškoduje 60–70 oseb. 30 pa se jih smrtno ponesreči;
- nesreče terjajo izgubo najboljših ljudi mladih — polnih življenja in načrtov ter starejših, polnih izkušenj in življenjske prakse;
- smrt mladega kmeta, gospodarja potegne za sabo največkrat tudi propad posestva;

— nesreče povzročajo velike stroške, žalost in telesno trpljenje, tako za prizadetega kot za njegovo družino, sorodstvo, posestvo in celotno našo družbo.

Zadnji čas je, da temu napravimo konec, če hočemo še veljati za napredno sodobno družbo.

To bomo odpravili z ukrepi, ki so tudi v drugih državah občutno zmanjšali število nesreč in smrti pri uporabi kmetijske mehanizacije:

— s poučevanjem in usposabljanjem za varno vožnjo in delo s kmetijsko mehanizacijo vseh tistih, ki jo uporabljajo;

— z varnostnimi kabinami, ki varujejo človeka pred poškodbami, pa tudi pred boleznijo;

— z varnostnimi okvirji za traktorje, ki lahko preprečijo ob nesreči vsaj najhujše, to je smrt voznika;

ZAKON O VARNOSTI CESTNEGA PROMETA, objavljen v UL SRS št. 5/82 v svojih členih 34, 106, 109 in 181,

PRILOGA ZA KMETIJSTVO izhaja mesečno. Prilogo izdaja KKZ Slovenj Gradec in KZ HKS Slovenj Gradec in je sestavni del Viharnika.

Ureja uredniški odbor. Glavna urednika Rok Gorenšek in Jože Krevh

Naslov: KKZ Slovenj Gradec, Celjska c. 7, Uredništvo priloge za kmetijstvo, telefon 842-341.

Klišeji in tisk: ČGP Večer Maribor, Tržaška c. 14, 62000 Maribor, 1985.

nalaga tako proizvajalcem traktorjev kot uporabnikom traktorjev, da morajo najpozneje do **1. JANUARJA 1986** opremiti vsa vozila z varnostnimi kabinami

(Nadaljevanje na 2. strani)

POSEBNO OPOZORILO UPORABNIKOM TRAKTORJEV

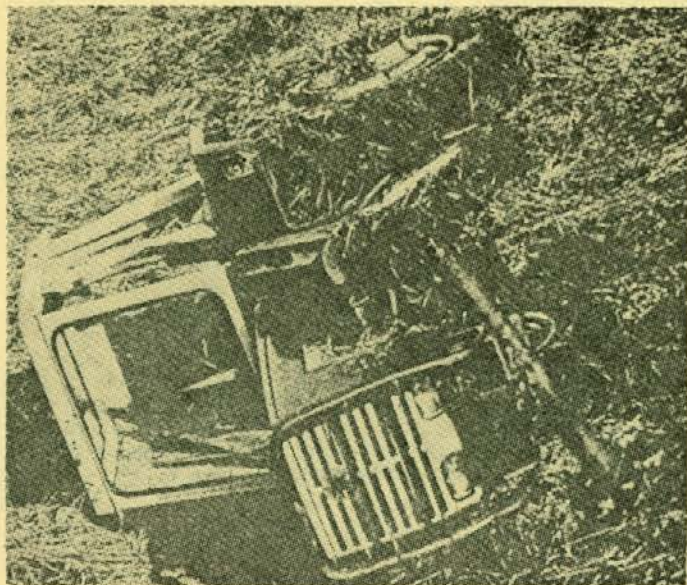
Uprava za notranje zadeve Slovenj Gradec, prometna milica Slovenj Gradec nas je informirala o izdajanju strokovnih mnenj za tiste varnostne kabine in varnostne okvire za traktorje, ki bodo izdelani brez predhodnega atestiranja. S 1. 1. 1986 začne veljati določba 34. člena zakona o varnosti cestnega prometa, kjer je določeno, da morajo imeti traktorji vgrajene atestirane varnostne kabine ali varnostne okvire. Ker naše specializirane delovne organizacije za izdelavo kabin in okvirov tega ne bodo zmogle narediti v določenem roku, bodo varnostne kabine in okvire za traktorje izdelovali tudi obrtniki in kmetje sami.

Vse te naprave pa bodo morale biti strokovno pregledane in atestirane.

Preglede bo izvrševal pooblaščen zavod SRS za varstvo pri delu Ljubljana, Bohoričeva 22 a. Da ne bo treba kabin in okvirov voziti v Ljubljano, bo zavod organiziral pregledovanje na določenih krajih drugod, na primer v Slovenj Gradcu.

ZATO POSEBNO POZIVAMO VSE TISTE UPORABNIKE TRAKTORJEV, KI SI BODO NABAVILI NETESTIRANE VARNOSTNE KABINE ALI VARNOSTNE OKVIRE, DA PRIJAVIJO NAKUP TAKŠNE NAPRAVE V SVOJI KMETIJSKI ZADRUGI (trgovini), DA BOMO LAHKO PRAVOČASNO SPOROČILI KRAJ, DATUM TER ŠTEVILO NAPRAV, KI JIH BO TREBA PREGLEDATI IN ATESTIRATI ZAVODU ZA VARSTVO PRI DELU LJUBLJANA.

Rok GORENŠEK



Nesreča — zvrnitev traktorja. Kabina, varna pri zvrčanju, je obvarovala voznika pred težjimi telesnimi poškodbami

Vplivi na zauživanje paše

Priraja živali na paši je neposredno odvisna od količine zaužite paše. Brez dopolnilnega krmiljenja lahko pričakujemo zadovoljivo prirajo le, če bodo živali zaužile veliko suhe snovi in hranilnih snovi iz paše (nad 2 kg suhe snovi na 100 kg žive teže).

Praviloma so hranilne snovi v paši cenejše kot v drugi krmilni in krmilih, zato visok delež hranilnih snovi iz paše v obroku pomembno zniža stroške prehrane.

Na količino zaužite paše vpliva vrsta dejavnikov. Razdelimo jih lahko v dve skupini: lastnosti živali (vrsta, pasma, produktivnost, brejost, ješčnost) in zunanje dejavnike. Te delimo najprej na dejavnike okolja (klima, vreme, relief, sezona), lastnosti paše in tehnološke elemente.

Na zauživanje paše lahko rejec vpliva predvsem preko tehnoloških dejavnikov, manj preko lastnosti paše, praktično nemočen pa je pri dejavnih okolja in lastnostih živali.

Med tehnološkimi dejavniki je najpomembnejši odmerek, to je dnevna količina paše, ki jo ima žival na razpolago. Odvisen je od obtežbe (površina pašnika na žival) in pridelka. Na povečanje odmerka (v normalnih mejah) živali dobro reagirajo s povečanim zauživanjem, a nekoliko počasneje kot narašča odmerek, kar se odraža na povečanem deležu ostankov. Stevilni poskusi kažejo, da je optimalno zauživanje paše doseženo, kadar po paši ugotovimo 20–30 % ostankov. Torej moramo na žival odmeriti 20–30 % več paše kot pričakujemo, da je bo zaužila, oziroma okoli 18 kg suhe snovi na odraslo kravo

(Nadaljevanje s 1. strani)

ali okvirji ter biti usposobljeni za varno vožnjo in delo s traktorji. Imeti morajo izpit.

Tovariši kmetovalci, tak zakon je velika stvar za vašo varnost. V Angliji je bil pred leti pravi ljudski praznik, ko je tam vlada sprejela podoben zakon, kakor je naš.

Čas se hitro odmika. Kmalu bo 1. januar 1986, zato vas obveščamo in pozivamo, da čimprej prijavite svoje potrebe po varnostnih traktorskih kabinah in varnostnih traktorskih okvirjih.

Prijave sprejemajo v vseh poslovalnicah z reprovitalom za kmetijstvo v koroški kmetijski zadrugi.

Podatke o tem, za katere tipe traktorjev lahko naročite kabine ali okvire boste sprejeli v naših poslovalnicah. Orientacijska cena varnostnih kabin se giblje zdaj od 60–120.000 din, varnostnih okvirjev pa od 40–60.000 din.

Naložba je sicer visoka, toda izplačalo se vam bo, saj gre za vaše zdravje in življenje ter srečo vaših otrok.

Rok GORENŠEK



Pašniki so nared — foto: J. K.

ali okoli 3 kg suhe snovi na 100 kg žive teže.

Pridelek in ostanke po paši, na osnovi katerih določimo ustrezen odmerek, običajno le ocenimo. Dovolj natančno oceno lahko podajo le rejci z dolgoletnimi izkušnjami s pašo. Za manj izkušene in tiste, ki hočejo spremljati pašo bolj natančno, priporočamo merjenje višine strnišča po paši. Takoj po paši izmerimo višino ruše na okoli 50 slučajno izbranih mestih v posamezni čredinki. Poprečna višina naj bo okoli 10 cm. Če je nižja od 8 cm je to znak premajhnega odmerka. Odmerek sproti prilagajamo višini strnišča. Posebno pomembno je sproti spremljanje višine ruše na pašniku s pašo povprek. S spreminjanjem obtežbe tu skrbimo, da višina ruše ne pade pod 7 cm.

Živali bodo lahko dodeljeno pašo zaužile le, če bodo imele za to na razpolago dovolj časa. Pri nas so skoraj brez izjeme živali premalo časa na pašniku. Vsaj deseturna paša je potrebna ob obročnem ali polobročnem dodeljevanju paše in dovolj visokih pridelkih. Z manj intenzivno pašo v čredinkah, pašo povprek ali nižjimi pridelki naraste potreben čas za iskanje paše in je potrebno pašo podaljšati, najbolje na vseh 24 ur.

Pomembna napaka naših rejcev je tudi dokrmiljevanje na paši. Dokrmiljevanje s krmili na paši je izredno enostaven način povečevanja mlečnosti in se je na naših družbenih gospodarstvih močno uveljavil. Hkrati je to eden pomembnih virov izgub za govedorejce, saj je hranilna enota v krmilih štirikrat dražja kot v paši, čeprav je hranilna vrednost približno enaka.

Dokrmiljevanje izredno neugodno deluje na zauživanje paše. Vsak kg dodatno pokrmiljenih krmil izpodrine iz obroka od 0,4 do 0,9 kg suhe snovi paše. Kot je bilo že omenjeno je v hranilni vrednosti le malo razlik med krmili in kvalitetno pašo, zato se skupna količina zaužitih hranil poveča manj, kot smo pričakovali. Tako je učinek krmil zelo skromen — le v najbolj ugodnih pogojih dobimo več kot liter mleka za kg pokrmiljenega koncentrata. Torej je do-

krmiljevanje na paši gospodarsko upravičeno le, če je krmilo cenejše kot mleko.

Izmed tehnoloških dejavnikov na zauživanje paše vplivajo še gnojenje in nega pašnika. Gnojenje z mineralnimi gnojili običajno poveča zauživanje paše, še posebno ugodno delujejo gnojila, ki vsebujejo poleg dušika, fosforja in kalija še kalcij, magnezij in natrij. V tujini so naprodaj specialna pašna gnojila z omenjeno sestavo. V Sloveniji se je apnenje že nekajkrat pokazalo kot učinkovit ukrep za povečanje zauživanja paše in bi ga kazalo priporočiti na vseh pašnikih na kislih tleh, četudi kislost še ni kritična z vidika pridelkov. Nasprotno mineralnim pa organska gnojila znižujejo zauživanje paše. Poleg tega (še zlasti gnojilka) predstavljajo vir okužb z boleznimi ter paraziti in jih na pašniku uporabljamo čimmanj ali sploh ne.

Menjava paše s košnjo poveča zauživanje, medtem ko ga stalna paša zmanjša.

Med dejavniki rastlinskega izvora je daleč najpomembnejša hranilna vrednost paše. Med prebavljivostjo in količino zaužite paše obstaja tesna pozitivna zveza, oboje pa je v negativni zvezi z vsebnostjo lignoceluloze in lignina. Podobno učinkuje surova vlaknina, če je je v suhi snovi nad 26 %. Od ostalih sestavin neugodno deluje na zauživanje paše še silicij in nekateri alkaloidi, ugodno pa sladkorji.

Upošteva vse sestavine zaužijejo živali največ paše, visoke 15–20 cm, ki jo ustrezno gnojena ruša doseže v 3 do 4 tednih. Hkrati je ta višina kompromis s sledečim dejavnikom, to je s pridelkom, ki ravno tako pomembno vpliva na zauživanje paše, kot je bilo omenjeno že pri času paše. Pridelek je odvisen od starosti ruše in hitrosti priraščanja. Ker se hranilna vrednost paše s staranjem znižuje, bo ugodno deloval na zauživanje paše le pridelek, povečan z višjimi dnevnimi prirasti.

Izredno močan vpliv na zauživanje paše ima še botanični sestav ruše, kar je povsem razumljivo, saj so med posa-

(Nadaljevanje na 3. strani)

RITEM RASTI TRAV SPOMLADI IN V POLETJU JE TREBA UPOŠTEVATI

Za rušo je značilna izredno hitra rast spomladi (v maju), tej sledi upočasnitev v juniju, julija in avgusta se prirašči ustalijo, vendar znašajo le dobro polovico majskih prirastov. V drugi polovici avgusta se začno prirašči nadalje zmanjševati, dokler v oktobru rast ne preneha. Znotraj opisanega ritma rasti prihaja do močnih nihanj, saj je rast ruše izredno odvisna od vremenskih vplivov pa tudi nekaterih človeških ukrepov.

Za krmljenje živali je zaželen prek celega leta po količini in kvaliteti čim bolj izenačen dotok krme, rast ruše pa od teh želja močno odstopa. Verjetno je tudi to eden izmed vzrokov za počasno uveljavljanje paše v Sloveniji, kajti pri paši se nihanja v količini in kvaliteti paše takoj prenesejo na žival, ki pa s produkcijo ne more ustrezno reagirati, zato se ta običajno ustali na nižji ravni. Razkorak med doseženo in pričakovano proizvodnjo je tem večji, čim bolj niha količina zaužitih hranil, ki je določena s hranilno vrednostjo in količino zaužite paše. Nihanje kvalitete in količine paše bo tem manjše, čim-

(Nadaljevanje z 2. strani)

meznimi vrstami rastlin velike razlike v hranilni vrednosti in pridelkih. Poleg tega se lahko v ruši pojavijo še strupene in bodoče rastline, ki jih živali zavračajo in jih ne popasejo.

Nasprotno pa živali nekatere rastline izredno rade pasejo, med nje sodijo predvsem detelje in nekatere ostale metuljnice, pa tudi nekatere zeli. Če živali selektivno pasejo nekatere rastlinske vrste, čeprav med njimi ni bistvenih razlik v hranilni vrednosti, govorimo o priljubljenosti teh vrst. Priljubljenost različnih vrst pride močno do izraza celo na sejanih pašnikih. Tako so bile ugotovljene precejšnje razlike v priljubljenosti posameznih vrst in celo sort iste vrste trav. V povprečju govedo zaužije več mnogocvetne in trpežne ljujke, travniške bilnice in mačjega repa kot šopolj ali pasje trave. Manjša priljubljenost pasje trave gre predvsem na račun njenega hitrega staranja in s tem zmanjševanja hranilne vrednosti, medtem ko je mlada pasja trava pri govedu celo bolj priljubljena kot nekatere prej naštetih vrste. Tako bomo morali izboljševati tudi botanični sestav ruše, če bomo hoteli doseči ustrezno zauživanje paše.

V željeni travni ruši naj bi med travami prevladovala trpežna ljujka, travniška bilnica, mačji rep in travniška latovka. Poleg trav naj bo v ruši še 20–30 % bele detelje in okoli 10 % zeli. Med slednjimi so zaželjene rman, kumina, ozkolistni trpotec, regrat, kozja brada, strašnica in plahčica.

Na koncu omenimo še nekatere dejavnike, ki ugodno delujejo na počutje živali in s tem posredno tudi na zauživanje paše. Od teh so pomembni stalen dostop do pitne vode, mir na pašniku in senca v vročih dneh.

Andrej Golob

bolj je sistem paše pod kontrolo rejca. Zaradi močne odvisnosti ritma rasti od ekoloških dejavnikov je težko vnaprej predvideti vse tehnološke ukrepe, po katerih naj bi se rejec ravnal. Uspeh paše je močno odvisen od znanja in sposobnosti rejca, za ukrepanje v pravem trenutku oziroma za prilagajanje tehnologije nenadnim spremembam v rasti ruše.

Spomladi hranilna vrednost paše izredno hitro pada. Pri čredinski paši si pomagamo s stopničasto rušo, ki jo moramo čimbolj zgodaj formirati. To dosežemo z zgodnjim začetkom paše in zgodnjo košnjo čredink, ki jih bomo pasli v drugem obhodu. Izogibajmo se predolgemu času paše v eni čredinki. Pri obročni ali polobročni paši po dveh ali treh dneh živali prestavimo v novo čredinko, ostanek pa pokosimo in konserviramo. Če paše ne dodeljemo obročno, potem v čredinki z začasno električno ograjo oddelimo del, ki bo zadostoval za dva do tridnevno pašo, ostanek pa pokosimo. Živali naj vedno pridejo na 15 do 20 cm visoko rušo, v kateri so trave v razvojni fazi razraščanja do začetka bilčenja. Glede na kemično sestavo trava v tej fazi najbolj ustreza prežvekovalcem. Le na začetku paše, ko še formiramo stopničasto rušo, pasemo na nižji travi (5–10 cm). V tem prehodnem obdobju je potrebno živali dokrmeljivati s kvalitetno silažo ali senom, ker je mlada pašna trava strukturno manj ustrezen obrok za prežvekovalce. To prehodno obdobje traja 10 do 14 dni, s tem, da količino konservirane krme postopoma zmanjšujemo ustrezno, kot se povečuje višina ruše.

Na količino zaužite paše, poleg hranilne vrednosti, izredno močno vpliva količina paše, ki jo ima žival na razpolago (odmerek). Ta naj bo za 20–30 % večji od pričakovane količine zaužite paše. Dober pokazatelj količine paše, ki jo imajo živali na voljo, je višina strnike po paši. Za krave je optimalna višina med 8 in 10 cm, za bolj ekstenzivne reje je lahko ruša popašena tudi bolj v živo. Višja strnika kaže, da so živali imele na razpolago preveč paše. V tem primeru se pasejo bolj selektivno in se izogibajo manj okusnim vrstam, predvsem plevelu, ki se tako še bolj razširi. Slabše popašena ruša ne tvori mnogo novih poganjkov ampak se naprej razvijajo predvsem stari, tako imamo v naslednjem obhodu opraviti z grobo bilnato pašo nizke hranilne vrednosti. Takšne čredinke je najboljše takoj po končani paši pokositi. Zaradi izredno hitre rasti ruše, imamo spomladi zelo pogosto opravka s presežki paše, ki vodijo v prej opisane težave, ravno nasprotno probleme imamo v poletnem času, ko nam običajno zmanjkuje paše. Poleg nižjih prirastov lahko vzroke iščemo še v prezorni košnji čredink, ki so namenjene za poletno pašo. Takoj, ko pade višina strnike pod 8–10 cm, je to znak, da živali nimajo na voljo dovolj paše in so bile prisiljene v bolj ostro pašo. S tem se je zmanjšala količina zaužite paše pa tudi njena hranilna vrednost, saj imajo nižji sloji ruše, ki jih tvorijo, predvsem bili, listne nožnice in odmrlje dele, ve-

liko nižjo hranilno vrednost kot listi, ki prevladujejo v zgodnjih slojih. Kratkoročno si pomagamo z dokrmeljevanjem, vendar pazimo, da se na račun dokrmeljevanja preveč ne zmanjša zauživanje paše. Dolgoročno se na pričakovano pomanjkanje paše pripravimo z močnejšim gnojenjem. V običajnih pogojih je ta način bolj gospodaren od dokrmeljevanja.

V zadnjem času se tudi v Sloveniji vedno bolj širi intenzivna pašna povprek. Tudi za ta sistem paše veljajo podobne zakonitosti. Le nekoliko manj prilagodljiv je v primerjavi s čredinsko pašo. Pri paši povprek naj bi bila ruša stalno visoka med 6 in 10 cm. Zlasti spomladi nam ruša kaj rada uide, zato pred začetkom paše dobro prehtamo, kakšno obtežbo (število živali na ha) bomo izbrali. Ker se zaradi vremena lahko zelo hitro spremeni razmerje med potrebno in razpoložljivo pašo, moramo biti vedno pripravljeni na spremembo obtežbe, bodisi s povečanjem površine ali zmanjšanjem števila živali. V primeru pomanjkanja paše in če nimamo možnosti za spremembo obtežbe, si pomagamo z dokrmeljevanjem. Ravno tako, kot pri čredinski paši, nam običajno zmanjka paše v poletnem obdobju. Tudi tu je trenuten ukrep dokrmeljevanje, dolgoročno pa intenzivnejše gnojenje z dušikom po prvi košnji.

Razlike v ritmu rasti trav nam pri košnji povzročajo manj težav kot pri paši, vendar tudi tu niso zanemarljive. Predvsem spomladi kaj radi pozabljammo na hitro padanje hranilne vrednosti trave. V želji za čim večjim pridelkom pogostokrat s prvo košnjo predolgo odlašamo, tako sicer pridelamo veliko krme a z nizko hranilno vrednostjo. Spomladi trava v času košnje naj ne bi bila starejša od 4–5 tednov oziroma v razvojni fazi latenja. V običajnih letih v osrednji Sloveniji trava doseže opisano fazo sredi maja. Poleti je prirast ruše počasnejši, upočasnjen je tudi prehod trav iz vegetativne v generativno fazo, nekatere trave pa sploh ostanejo v vegetativni fazi. Poleg tega se spremeni botanični sestav, na račun trav se poveča delež metuljnic, ki imajo višjo hranilno vrednost in se ta s staranjem tudi počasneje znižuje. Torej se lahko brez prevelike škode za kvaliteto odločimo za nekoliko kasnejšo košnjo in s tem večji pridelok. Na koncu še enkrat opozarjamo na močan vpliv ekoloških dejavnikov na ritem rasti trav, med katerimi sta posebej pomembna toplota in oskrbljenost z vodo. Človek lahko z nekaterimi posegi (namakanje, gnojenje) nekoliko vpliva na ta naravni ritem, vendar je glede na rezultate, gospodarnost takšnih ukrepov zaenkrat še vprašljiva. Zato moramo pri izbiri ustreznih tehnologij za izkoriščanje travnatga sveta upoštevati tudi njihovo prilagodljivost na pričakovane in nepričakovane spremembe v rasti ruše. Največ pa je odvisno od človeka in njegovih sposobnosti za sprejemanje pravih odločitev v pravem trenutku.

Andrej Golob

Pomen detelj v pašni ruši in na travniku

Gospodarnost pridelovanja krme na travinju je močno odvisna od pridelkov, višino teh pa predvsem določa gnojenje — še zlasti s dušikom. Ker je dušik v mineralnih gnojilih iz dneva v dan dražji, iščemo nove, cenejše vire tega hranila. Eden takšnih cenjenih virov dušika so tudi detelje in ostale metuljnice, ki s pomočjo simbiotskih bakterij vežejo zračni dušik. Ta njihova sposobnost je že dolgo poznana, vendar smo jih v bližnji preteklosti zaradi sorazmerno cenjenih dušičnih gnojil le malo izkoriščali. Sedaj spet odkrivamo njihovo vrednost, pri tem imamo še precej sreče, saj so klimatski pogoji za uspevanje detelj malo kje v Evropi tako ugodni kot pri nas. Detelje na hektar vežejo tudi preko 150 kg zračnega dušika. Tako na pašnikih in travnikih, z zadostnim deležem detelj v ruši, dosežemo visoke pridelke tudi brez dodatnega gnojenja z dušikom.

Pretežen del vezanega dušika detelje vgradijo v lastne beljakovine, ker so zadostno preskrbljene s tem elementom, bujno rastejo in neposredno večajo pridelke. Detelje vplivajo na pridelke tudi posredno, saj se z odmiranjem in razgradnjo deteljnih korenin sprosti vezani dušik, ki pospeši rast ostalih rastlin v ruši. Za doseganje visokih pridelkov brez dodatnega gnojenja z dušikom moramo maksimalno izkoristiti sposobnost detelj za vezavo dušika, to pa je možno le, če deteljam nudimo optimalne pogoje za rast. Kot smo že omenili, so klimatski pogoji za uspevanje detelj v pretežnem delu Slovenije zelo ugodni. Manj ugodni so nekateri ostali dejavniki, ki pa jih na srečo lažje kontroliramo. Za rast detelj je posebno pomembna založenost tal z nekaterimi hranili, predvsem s fosforjem in kalijem, za katere vemo, da ju je v večini travniških tal premalo. Naslednji omejevalni dejavnik je kislost tal. Deteljam najbolj ustreza nevtralna reakcija tal, zato kislota tla zboljšujemo z apnenjem. Za učinkovito vezavo zračnega dušika je potrebna še zadostna založenost tal z nekaterimi mikroelementi, kot so npr. bor, molibden in kobalt. Ker je za večino slovenskih tal ugotovljena zadostna preskrbljenost s temi elementi, je dodatno gnojenje le redkokje potrebno. Na delež detelj v ruši močno vplivamo še z rabo, vendar se med velikim številom deteljnih vrst vedno najde kakšna, ki ji dani način rabe bolj ustreza in se bolj razširi na račun drugih. Značilen primer je bela detelja, ki dobro prenaša pogosto košnjo ali pašo, ki večini ostalih detelj ne ustreza, zato na intenzivnih pašnikih izginejo skoraj vse detelje razen bele, ki se močno uveljavljajo in izpodirajo celo trave.

Detelje niso pomembne samo zaradi vezave zračnega dušika, vsaj enaka je njihova vloga v prehrani živali. Že dolgo je znano, da detelje po vsebnosti beljakovin, rudnin in vitaminov prekašajo trave, v zadnjem času pa ugotovljamo, da je tudi njihova energetska vrednost višja. S staranjem hranilna vrednost detelj počasneje pada kot pri travah, zato lahko na travniku, kjer je v ruši dovolj detelj, brez večje škode kosimo nekoliko pozneje. To je še posebej pomembno v naših klimatskih pogojih, ko vreme pogostokrat onemogoča košnjo v optimalni razvojni fazi rastlin.

Za živali so detelje bolj okusne, zato jih tudi več zaužijejo. Pri enaki prebavljivosti zaužijejo prežvekovalci 20—50 % več detelj kot trav. Ker imajo detelje višjo hranilno vrednost in jih živali tudi zaužijejo več, dosegamo tako višjo prirajo kot s krmiljenjem trav. Posebej priporočamo krmiljenje detelj v obdobjih, ko so potrebe živali zelo visoke, kot npr. pri mladih živalih in kravah v zgodnji laktaciji. V tem času živali potrebujejo veliko beljakovin, sposobnost za konzumacijo voluminozne krme pa je majhna. Če v tem obdobju krmimo samo s travo, potem moramo v obroki vključiti preveč močnih krmil, kar je negospodarno, poleg tega pa tudi kvari strukturo obroka.

Seveda pa detelje nimajo samo dobrih lastnosti. Med slabostmi moramo omeniti nižje in manj zanesljive pridelke in vsebnost nekaterih snovi, ki neugodno vplivajo na živali. V poprečju z dobro gnojenimi travami dosežemo višje pridelke, ki tudi manj varirajo iz leta v leto. Ker so detelje bolj občutljive na vremenske vplive, z dobro agrotehniko skrbimo za čimbolj optimalne pogoje za rast in tako preprečujemo prevelika nihanja pridelkov. Paša na čistih posevkih detelje je zelo nevarna, saj lahko povzroči napenjanje in celo pogin živali. Vse detelje niso enako nevarne, medtem ko je bela detelja pogosto vzrok napenjanja, pa druge, kot sta nokota in esparzeta, nikoli ne povzročajo napenjanja. Pri zasnovi novih pašnikov v travno mešanico vključimo nekaj nokote in zmanjšamo

delež bele detelje. Na že obstoječih pašnikih skrbimo, da delež bele detelje ne preseže 40 %. Črna detelja vsebuje snovi, ki kažejo estrogenu aktivnost, zato krmiljenje te detelje plemenskim živalim povzroči plodnostne motnje. Estrogena aktivnost se močno zmanjša med sušenjem, zato plemenskim živalim krmimo samo posušeno črno deteljo.

Detelje se teže, oziroma z večjimi izgubami, konzervirajo. Lističi se sušijo veliko hitreje kot stebela in se pri obračanju in zgrabljanju močno drobijo. Tem izgubam se izognemo s sušenjem na sušilih (kizolci, prevetrovanje pod streho) ali siliranjem.

Detelje se tudi težko silirajo, saj vsebujejo veliko beljakovin in malo sladkorjev. Za kakovostno silažo je potrebno detelje močneje oveneti kot trave in še posebno skrbno tlačiti in zapreti silos. Verjetnost, da bomo iz detelj dobili kakovostno silažo, povečamo z dodajanjem krmil z visoko vsebnostjo lahkotopnih ogljikovih hidratov (melasa, rezanci sladkorne pese, žitni zdrob) ali organskih kislin ob siliranju.

Kljub nekaterim slabim lastnostim, ki pa jih z ustreznimi ukrepi lahko močno omilimo ali povsem preprečimo, je vrednost detelj pri vezavi zračnega dušika in izboljšanje hranilne vrednosti krme tolikšna, da težimo k ruši z visokim deležem (20—40 %) detelj. Ustrezen delež detelj v ruši dosežemo z agrotehničnimi ukrepi, kot so gnojenje s fosforjem in kalijem, apnenje kislil tal in pravilno rabo. Dosejevanje detelj v obstoječo rušo običajno ni potrebno. Pri novo zasejanih travnikih pa vključimo ustrezen del detelj v mešanico že ob setvi.

Andrej Golob



Maks Jeseničnik: »Drug drugemu moramo pomagati...«

To je naš Maks

Skoraj ni zadružnika v gornji Mislinjski dolini, ki ne bi poznal Maksa Jeseničnika iz Mislinje. Ze nekaj let je zaposlen kot skladiščni delavec v naši zadružni prodajalni v Mislinji.

In Maks, takšen kot je, rad pomaga vsakomur. Nikoli ni slabe volje, zlasti pa je najbolj ponosen takrat, kadar ima na zalogi dovolj gnojil, koruze, gradbenega materiala in drugih kmetijskih potrebščin.

»Kakšni so potrošniki oziroma kupci, ki kupujejo v vaši trgovini?«

»Nekateri so zelo zahtevni, drugi zopet manj. Vsakomur želimo solidno in hitro postrežbo. To je tudi v naše zadovoljstvo,« pravi Maks.

Želimo, da bi bil Maks v bodoče do slehernega kupca ustrežljiv in da bi tudi v bodoče vsakomur rad pomagal.

F. Jurač

Uvajanje AP kontrole na kmetijah

V letu 1984 so na biotehniški fakulteti, v TOZD za živinorejo, začeli po novem načinu obdelovati podatke kontrole proizvodnje za 36 čred krav na kmetijah in za 5 čred na družbenih gospodarstvih. Iz TZO »TRATA« Prevalje so bile v obdelavo vključene 3 kmetije. Nov način kontrole, ki ga imenujemo kontrola AP, smo uvedli z namenom, da bo kontrola postala za rejce in za strokovnjake, ki pospešujejo pridelavo mleka in vodijo selekcijsko delo v čredah, bolj zanimiva, da jim bo vsak mesec sproti dajala pomembne podatke o mlečnosti in drugih dogajanjih pri posameznih kravah in v celotnih čredah. Nove načine obdelave podatkov, ki jih omogoča računalništvo, moramo uporabljati tudi v govedoreji, kakor jih že vrsto let uspešno uporabljajo v gospodarsko razvitih deželah.

Sedanja kontrola A daje podatke za selekcijo, za gospodarjenje v čredah ter za pospeševanje pridelave mleka pa daje premalo podatkov. Ne daje podatkov o kratkih laktacijah, o obratu črede, mladi živini in podobno. Poleg tega dobi rejec izkaz o mlečnosti posamezne krave enkrat na leto ali še na daljši čas.

Kaj je kontrola AP?

Kontrola produktivnosti čred AP temelji na enakem načinu merjenja količine mleka in določanja odstotka tolsče kot kontrola A, prinaša pa novosti.

1. Vsak mesec je obvezna kontrola vseh krav v čredi. O vsaki kravi mora kontrolor zabeležiti poleg količine mleka vse spremembe, ki so se zgodile v času od predhodne kontrole, beležiti mora podatke o vseh kravah, ki so bile izločene in o vseh, ki so v čredo prišle na novo, da zajame vsak mesec podatke o celi čredi.

2. Takoj po kontroli in po vpisu odstotka tolsče pošlje vsak mesec podatke v računalniško obdelavo.

3. Računalniški center pri biotehniški fakulteti vsak mesec obdela vse podatke o posamezni kravi in o celotni čredi.

Izpisane izračune podatkov pošlje vsak mesec vsakemu gospodarstvu, da jih rejec, odnosno strokovni vodja, ki dela v čredi, prouči in uporabi za ukrepanje glede prehrane krav, glede presušitev, osemenitev, pričakovanih telitev in kontrole brejosti.

4. Izpis o laktaciji mlečnosti krave dobi rejec takoj naslednji mesec po zaključku laktacije. Na tem izpisu so tudi podatki o predhodnih laktacijah.

5. Po zaključku koledarskega leta (po prvi kontroli v januarju) dobi gospodarstvo pregled o proizvodnji vseh posameznih krav in celotne črede v preteklem letu.

6. Kontrola AP zahteva natančno delo kontrolorja in pospeševalca. Računalnik pomni vse podatke in opozarja na vsak podatek, ki odstopa od smiselne vrednosti.

7. Kontrola AP prinaša zelo pomemben napredek in seznanja rejce s podatki za gospodarjenje s čredo. Strokovni službi daje sproti važne podatke za pospeševanje in usmerjanje pridelave mleka. Seleksijsko delo bo bolj uspešno, ker bo dobivalo več podatkov in hitreje. Povezanost med rejci, med proizvodnjo in strokovnimi službami bo bolj tesno in napredek v proizvodnji bo večji.

8. Rezultati AP kontrole so vedno aktualni in niso zastareli in so zato osnova za rodovništvo in promet živine. Poleg podatkov o proizvodnji so v kontrolo vključeni tudi podatki o krmljenju krav, ki so uporabni za kmeta in za pospeševalca pri vodenju procesa proizvodnje in odpravljanju pomanjkljivosti v rejah.

Zaradi naštetih prednosti je potrebno AP kontrolo razširiti na večje število čred, smotrno pa jo je uvažati predvsem pri tistih rejcih, ki se zanimajo za višjo in racionalnejšo pridelavo mleka.

Bojan Kotnik, dipl. ing. agr.

TONČKA SE JE UPOKOJILA



Tončka Zupanc

Letos, 1. januarja se je upokojila tudi naša trgovka Tončka Zupanc. Kmečka hči je bila. Rodila se je pri Hrastniku v Podgorju pri Slovenj Gradcu. Že iz mladih nog je bila vajena vsakega dela, saj je na kmetiji delala in preživela 30 let svojega življenja. Šele potem se je zaposlila v kmetijski zadrugi Podgorje v lesnem odseku. Postala je gozdna delavka, opravljala je gozdno-gojitvena dela 7 let. Prva združitev zadrug je prinesla tudi njej spremembo dela in poklica. Poprijela je za delo v zadrugi trgovini v Podgorju. Priučila

se je in postala poslovodja. V Podgorju je bila poslovodja 3 leta, nato pa še 10 let v trg. poslovalnici v Starem trgu. Spočetka ji ni bilo lahko, saj je morala sama poprijeti za vsako delo, posebno še, ker je imela največ opraviti z gradbenim materialom. Stanje se je popravilo in izboljšalo šele po ureditvi trgovskih prostorov poslovalnice v Starem trgu.

Tončka je bila delovna, pridna ženska. Zadovoljna je bila s svojim delom. Rada ga je opravljala, rada je delala, zato je bila tudi vedno dobre volje in prijazna s strankami. Ljudje so jo zato tudi spoštovali in radi imeli. Takšno, kot njeno poklicno življenje, je bilo tudi njeno zasebno.

Poročila se je pozno, šele 1946 leta. Deset let pozneje pa si je na zares lepem in sončnem kraju v Podgorju, odkoder je čudovit razgled po dolini, zgradila hišo. Poleg moža ima sedaj Tončka tudi dve hčerki, ki sta se ji rodili v zakonu. Vrt in zemlja okrog hiše, ki bosta zahtevala pridne roke pa sta zagotovilo za to, da naši Tončki tudi na jesen življenja, v pokoju, ne bo preveč dolg čas.

Njene sodelavke in sodelavci iz koroške kmetijske zadruge, posebno tisti iz TZO LEDINE, pa tudi kmetje, zadrugi ter drugi njeni znanci in prijatelji ji zato želijo še dolga leta zdravja, veselja in dobre volje v zasluženem pokoju.

Rok Gorenšek

Kmečke žene do praznovale 8. macez

Kot vsako leto je tudi to proslavo organiziral kmet Hermonko Jakob, p. d. Stovčnik, seveda s finančno pomočjo TZE TRATA Prevalje in TOK gozdarstvo Ravne, pa tudi same žene so prispevale minimalni znesek. V veliko pomoč pa so mu prav gotovo tovarišice iz MEŽIŠKE OSNOVNE ŠOLE. Pripravile so recitacije, pesmi, plese in izredno posrečeno delo ŽELEZNA CESTA. Pristrčno se jim zahvaljujem, da so bile pesmi, ki sem jih prispevala h programu, tako lepo povedane, saj sta jih deklici recitirali z izrednim občutkom. Tudi dekleta s citrami pod vodstvom Marije Dretnik iz Mežice so nam pričarale prekrasne melodije.

Zvesta proslavam ostajata tudi oče in sin Čepinova iz Mežice, saj njune poskočne melodije kar same vabijo na ples.

Zenam (bilo jih je kar 100) je spregovoril tudi direktor TZE TRATA Prevalje, dipl. ing. agr. Jože PRATNEKER, ki je v kratkem, toda izredno prisrčnem govoru orisal lik kmečke žene, njeno trdo delo.

Skratka, prileže se ženam taka sprostitve, ker se morajo preko leta odreči marsikateri veselji uri, ker jih priganja delo in skrb za družino.

Naj povem še to, da so bile na proslavi žene iz celotnega območja Mežice, Zagrada, Leš, Kota in Navrškega vrha.

Vida Gerl

»ŠETLNOVA«
BOŠLNOVA MICKA



Marija Krevh

Najstarejša med sedmimi otroki, tremi »dečvami« in štirimi fanti, ki so se rodili v letih med prvo in drugo svetovno vojno pri Vavkanu, kmetiji v Šempetru na Kronski gori, je bila Micka. V šolo je hodila v Pameče. Kar hitro se je morala seznaniti z delom na težavni kmetiji, ki ga nikoli ni zmanjkalo. Nekoliko boljše je zanje postalo šele po zamenjavi kmetij, saj so spomladi leta 1941, tik pred prihodom Nemcev zamenjali Vavkanovo kmetijo v Šempetru za Šetlno v Trobljah. Njen oče je bil ilegalni predsednik OF v Trobljah. Micka pa je postala prva predsednica mladine. Iz Micke je postala »Milka«, tako so jo klicali partizani. Delo, ki ga je med NOV opravljala Micka-»Milka« je bilo nevarno in odgovorno. Za partizane je zbirala hrano, zdravila, obveze, sklicevala je sestanke mladine na svojem domu in drugod. Nosila je partizanom pošto in vzdrževala zvezo od Šentjanža do Smartnega. Tudi Pavčkova bolnica pod Veliko Kopo je bila deležna njene pomoči. Se mnogo več bi se dalo naštet, toda že to je dovolj, da zvemo, kako dragocen človek je bila Micka med vojno. Bala se Micka ni zlepega česa. Brata Franca je šla obiskat le 4 dni pred njegovo smrtjo v Šentjanž pri Velenju. Najhuje, česar se spominja iz vojnih časov, je bil nenaden napad Nemcev, ko je bila ravno na sestanku v Šmiklavžu. Tesno je bila povezana in je sodelovala tudi z znano Arnoldovo Milko. Ko je končno le prišla svoboda, zanjo ni bilo konec dela in nalog. Ostala je še naprej predsednica mladine. Veliko je bilo treba storiti tiste čase: priprave na prve volitve po vojni, sodelovanje pri pisanju parol, propaganda itd. Sodelovala je pri vseh volitvah po vojni vse do danes, pa vse tako izgleda, da s tem še ni konec.

Leta 1948 je bila ustanovljena kmetijska obdelovalna zadruga v Pamečah. Micka je bila član upravnega odbora. Prijela pa je za vsako delo. Sodelovala je tudi pri nabavi prvega traktorja. Po ukinitvi obdelovalne zadruga je Micka leta 1955 v splošni kmetijski zadrugi postala blagajničarka in administratorica obenem. Opravljala pa je še tudi

druga dela, tako je prodajala gradbeni material, semena in gnojila za kmetijstvo.

Družino si je ustvarila šele leta 1955, ko se je poročila. Hudo je bilo takrat za stanovanje, zato sta z možem morala cela 4 leta živeti ločeno vsak na svojem domu.

Z možem sta imela veliko veselje do kmetovanja in kmetijskega dela, zato sta si zmeraj želela imeti lastno kmetijo. Imela sta srečo, da sta jima dva starejša človeka, ki sta ju imela rada zapustila kmetijo »Bošl« v Pamečah. Tu sta si končno uredila življenje in začela graditi tudi novo lepo hišo.

Ko so kmetijske zadruga morale odstopiti gozdove Lesni, je tudi Micka prešla v službo v gozdarsvo. Postala je takorekoč »dekle za vse«. Ljudem je zelo rada pomagala, zato so jo posebno kmetje imeli radi in jo zato spoštujejo tudi danes. Mnogim je svetovala in jim napisala razne prošnje za sprejem na delo ali za olajšavo davkov. Doživela pa je tudi to, da so ji nekateri zamerili, ker je preveč spravljala ljudi v službe.

Leta 1968 jo je zadel najtežji udarec v njenem pestrem življenju. Umrl ji je mož. Sama je odslej skrbela za dom in družino. Sama je ob pomoči hčerke Marine in sina Jožeta dogradila hišo ter jo sodobno opremila.

Pokoj in pokojnino je doživela in dosegla leta 1980 v TOZD Blagovni promet »Lesne« v Slovenj Gradcu. Zdaj živi Micka kot vdova v lepi novi hiši, ki je zrasla namesto stare Bošlove Podrtije. Kdor ni videl te stare dotrajane Bošlnove hiše in starega dotrajanega gospodarskega poslopja, si sploh ne more predstavljati, koliko dela in truda je bilo potrebno vložiti, da je iz te stare hiše zrasla tako lepa hiša z vsem, kar spada zraven.

V tej hiši prebiva skupaj s svojim sinom Jožetom, na katerega je lahko zares ponosna. Z vsem svojim žitjem in bitjem pa živi tudi s svojo hčerko Marino, za zeta, predvsem pa za njuna otroka: vnuka in vnučko, ki sta ji še posebno pri srcu.

Vsi jo imajo radi, ona pa njih. Med seboj se razumejo, to pa je danes redkost.

Kuha, pospravlja, obdeluje vrt, krmi svinje in varuje vnučke, to je danes Mickino vsakdanje delo. Toda še zmeraj je aktivna družbena delavka. Sodeluje pri stanovanjški skupnosti, ZB, SZDL, upokojencih, gasilcih, je delegat občine Slovenj Gradec za otroško, zdravstveno in socialno skrbstvo. Za svoje nesebično delo je prejela tudi vrsto priznanj: Priznanje OF, odlikovanje za zasluge za narod, značko za krvodajalstvo, priznanje SZDL, gasilsko priznanje in še več. Premalo za toliko nalog, ki jih je v svojem življenju za našo skupnost opravila. Z življenjem je zadovoljna, le slabše naj ne bi bilo. Od vsega si najbolj želi, da bi bil »MIR«.

Če bi bila primorana samo enkrat na dan jesti in se vsemu odpovedati, bi zdržala. Življenje pa bi teklo naprej, pogoj za to je mir in še enkrat mir, pravi. Če miru na svetu ne bo, potem pa zares ne ve, kako bo. Le to ve, da bo za iste, ki bodo slučajno preživeli, zelo, zelo težko in hudo.

Hvala! Šetlnova, Bošlnova Micka »Milka« za te lepe besede, za to veliko željo po miru. To najlepše izpričuje njeno veliko ljubezen, njen humanizem.

Ob njenem jubileju, ki ga bo praznovala 23. maja 1985, ji vsi ki jo poznamo želimo še mnoga, mnoga zdrava leta.
ROK GORENŠEK

PETER MUŠ 50 LET



Peter Muš

Kar tako po tihem je srečal Abrahama naš sodelavec koroške kmetijske zadruga TOZD MESNINA Dravograd, Peter Muš, mesar sekač, poslovodja prodajalne mesa v Dravogradu na Trgu 4. julija. Naš slavljenc je poznan kot pošten delavec in resen, prijazen človek, ki mu lahko zaupaš in se nanj zmeraj lahko zaneseš.

Peter se je mesarskega poklica izučil v letih 1950 do 1953. Učil se je pri znanem dravograjskem mesarskem mojstru Juriju Vitkoviču. Takrat, pravi Peter, je bilo za vajenca hudo. Živino sem gonil peš iz Maribora, Mislinje, Črne in od drugod. Gonil sem jo največ ponoči, ko je bilo na cestah manj prometa. Pot iz Maribora je trajala tudi po 12 ur. Celo noč je hodil in bil na poti, pa je vseeno vzdržal pa tudi veselja do dela in poklica ni izgubil.

Njegovi sodelavci iz koroške kmetijske zadruga, posebno njegovi stanovski tovariši in tovarišice iz TOZD MESNINA mu želmo še naprej zdravje, srečo in zadovoljstvo, da bo naš Peter tudi še naprej tak sodelavec, kakršnega poznamo doslej. Tem željam se pridružujejo tudi njegove stranke in vsi, ki ga poznajo in radi imajo.

Rok Gorenšek



Lastovke, prve znanilke pomladi: foto F. Jurač

Aktiv mladih zadružnikov

Aktiv mladih zadružnikov je v začetku lanskega leta sprejel obširen program dela za leto 1984. Ko zdaj ocenjujemo svoje delo, smo veseli, saj ugotavljamo, da smo akcijski program v celoti že realizirali.

V januarju in februarju smo se udeleževali strokovnih predavanj, ki jih je organizirala pospeševalna služba TZO »TRATA« Prevalje. Organizirali smo sanjske tekme in dosegli odlične rezultate. V sodelovanju osnovne organizacije ZSMS TOK gozdarstvo Ravne smo pripravili šahovski turnir, na katerem je bila udeležba po številu in kvaliteti zadovoljiva. Ob dnevu žena smo poslali čestitke vsem starejšim kmečkim ženam v občini. Ekipa mladih zadružnikov pa se je udeležila kviza »Mladi in kmetijstvo« ter dosegla odlične uspehe. Organizirali smo kresovanje v Jazbini. V mesecu maju in juniju smo imeli delovno akcijo: čiščenje kulture na pašniku Tolsti vrh. V juniju se je naša ekipa udeležila kmečkih iger na Vrnskem in dosegla 5. mesto. V avgustu bi se morala naša moška ekipa udeležiti območnega tekmovanja traktoristov, vendar zaradi slabe organizacije aktiva mladih združnikov Slovenj Gradec tekmovanja ni bilo.

Da naš aktiv uspešno deluje, je gotovo zasluga nas vseh, saj smo redno vsak mesec prihajali na delovne sestanke predsedstva in kasneje začrtane naloge tudi uresničevali.

Pri svojem delu se srečujemo tudi z različnimi težavami, ki pa jih skušamo čimprej razrešiti.

Skozi vse leto sodelujemo z osnovno organizacijo ZSMS TOK gozdarstvo Ravne in z občinsko konferenco ZSMS Ravne. Za naše delo smo prejeli tudi republiško priznanje.

Lani, marca pa smo za uspešno delo aktiva mladih zadružnikov »TRATA« Prevalje prejeli srebrno plaketo OK ZSMS Ravne. Prav tako so priznanja in odlikovanja prejeli predlagani kandidati. Na problemski konferenci OK ZSMS Ravne, lani marca, je Iztok Kovač, predsednik aktiva, prejel srebrni znak ZSMS. Lansko leto smo predlagali Anico Glinik za odlikovanje SFRJ. Medaljo dela je prejela na programsko volilni konferenci OK ZSMS 11. 01. 1985. Bronaste znake ZSMS pa so za uspešno delo prejeli Anton Vrtič, Rudi Piko in Anica Glinik.

Za zaključek lanskega delovnega leta smo priredili letno konferenco, na kateri smo obravnavali in sprejeli akcijski program dela za leto 1985. Ta vključuje:

- izobraževanje mladih zadružnikov s predavanji
- razna tekmovanja: kviz »Mladi in kmetijstvo«, Kmečke igre na Vrnskem, traktorska tekmovanja
- športna tekmovanja: šah, sankanje, smučanje, odbojka, namizni tenis
- kulturno udejstvovanje: sodelovanje pri štafeti mladosti, ob proslavi 29. novembra, obisk graničarjev ob dnevu JNA (22. decembra)
- kresovanje
- ogled tovarne pohištva Prevalje, rudnika Mežica
- razne delovne akcije
- strokovna ekskurzija
- vključevanje mladih v samoupravne organe zadruga in TOK

— pridobivanje novih članov v aktiv mladih zadružnikov.

Na konferenci smo se pogovarjali o problemih, ki mlade kmete najbolj pestijo. Vsi bolj ali manj poznamo družbeno ekonomski položaj mladih na vasi, ki je še veliko težji kot v mestih oz. v industriji.

Dohodek na kmetijah je zaradi hitrega porasta cen reprodukcijskega materiala in ostalih stroškov premajhen (na veliko kmetijah ga sploh ni). Najbolj bodejo v oči cenovna nesoglasja. Cena koruze je dosegla vrtočlave višine, zato se kmetje vedno manj odločajo za pitanje, pri proizvodnji mleka pa je viden padec proizvodnje. Reprodukcijski material in mehanizacija imajo danes takšne cene, da si naši kmetje težko ali pa ne morejo več privoščiti obnove strojnega parka. Upada prodaja krmil in umetnih gnojil. V naši občini je večina kmetij proizvodno usmerjenih. Zgraditi je treba nova gospodarska in stanovanjska poslopja. Toda kako? Kreditni pogoji so dokaj neugodni, obrestna mera previsoka, pesti nas pomanjkanje gradbenega materiala. Pa še območje (kmetijsko) je hribovito, kar pogojuje do 60% večje stroške po enoti proizvoda. To pa so sami negativni rezultati za razvoj kmetijstva, zato se mladi raje odločajo za zaposlitev v industriji in zapuščajo kmetije. Na kmetijah ostaja veliko starejših ljudi, ki pa vsega dela na kmetiji ne zmorejo sami, tako začnejo kmetije počasi propadati.

Veliko je neporočenih bodočih gospodarjev (ni naslednikov — kmetija nima prihodnosti). Manjša je možnost vključevanja v kulturno in družbenopolitično delo, zaradi celodnevne delavnosti, (predvsem v letnem času) ni dopusta.

V zadnjih dveh letih se je na področju socialnega skrbstva v kmetijstvu veliko spremenilo. Z zakonom je bilo uvedeno obvezno pokojninsko invalidsko zavarovanje kmetov kooperantov. V veljavi je porodniški dopust za žene kmetov kooperantov. Kmetje se pritožujejo nad visokimi prispevnimi stopnjami za zavarovanje. Kritizirajo način priznavanja delovne dobe kmetov. Kmečke pokojnine so ponekod tako majhne, da se z njimi ni mogoče preživljati.

Z mladimi smo se pogovarjali o kmetijskih zakonodaji o delovanju kmetij. Ugotavljamo, da se ostareli kmetje težko ali pa sploh ne odločajo za prepis kmetij naslednikom.

Položaj v kmetijstvu je precej zapleten, še in še bi lahko naštevali probleme, ki nam ne dajo miru, zato se vidi tudi odziv mladih za delovanje v aktivu mladih zadružnikov. Če primerjamo leto 1982, je bilo 98 članov, leta 1983 84 članov, leta 1984 pa samo 44 članov aktiva mladih zadružnikov Prevalje. Moram poudariti, da aktiv kljub majhnemu številu članov uspešno deluje. Za uspešno delovanje veliko pomaga kmetijska zadruga Prevalje. Ugotavljamo, da mladi še premalo sodelujemo v samoupravnih organih zadruga in drugih osnovnih organizacijah ZSMS ter društvih.

Uspehi, ki smo jih v preteklem obdobju dosegli, pa nas obvezujejo, da bomo delali še bolje, kajti le z delom bomo pripomogli, da bo naša prihodnost še boljša.

Anica Glinik

KREJANOVEGA TONČKA NI VEČ



Anton Krejan

ljenja, čeprav se je tu in tam z njimi srečeval.

Ko je po svojem očetu prevzel kmetijo, je na njej vzorno in pridno gospodaril, pa čeprav je bila kmetija prislonjena v strmi svet Javorja. Strma Krejanova kmetija je rabila pridno delovno moč, da je bila vselej in ob vsakem času dobro obdelana. Za vse to mu je bila v veliko pomoč žena Mimika, ki mu je v zakonu rodila štiri otroke, in sta jih kljub težkemu in trdemu kmečkemu življenju vzgojila v pridne in zavedne ljudi.

Anton Krejan pa ni bil samo kmet. Delal je v samoupravnih organih krajevnih skupnosti, bil odbornik občinske skupščine, pa član odbora gozdnih posestnikov. Opravljal je številne druge funkcije in se povsod zavzemal za razvoj svojega kraja. Bil je tudi član lovske družine Dolič.

Takšen je bil naš pokojni Anton Krejan. Ko mu je pred šestimi leti umrla žena Mimika, je bil to gotovo za njega najhujši udarec. Ob hudi bolezni so mu pešale življenjske moči in njegova bogata in trda življenjska pot se je iztekla. Hvala mu za vse! Ohranili ga bomo v lepem spominu.

F. Jurač



*Hiša prazna je ostala
a zemljica naprej se bo orala!*

S P O M I N

Minilo je leto dni odkar nas je za vedno a mnogo pre-
zgodaj zapustil naš dragi sin, brat, mož, oče in stari oče

ŠTEFAN LUŠNIC p. d. Kovačev
iz Zg. Doliča pri Mislinji

Hvala vsem, ki se ga spominjajo in obiskujejo njegov
vse prerani grob.

Zalujoči: mama, sestre in brat, žena Štefka, otroci
Stefan, Ivan, Andrej in Milena.



Z A H V A L A

Ob vse prerani izgubi našega dragega
sina, brata, moža in očeta

KARLA PLEVNIKA
iz Šmartnega pri Slovenj Gradcu

se vsem, ki so ga spremljali v vse prerani grob, mu da-
rovali vence in cvetje ter nam izrazili sožalje, najlepše
zahvaljujemo. Prav lepa hvala Rudarsko elektro kombi-
natu Titovo Velenje, Koroški kmetijski zadrugi Ledina
Slovenj Gradec za pomoč, gasilcem iz Golavabuke, Zdru-
ženju šoferjev REK-a Titovo Velenje, šmarskim pevcem
in pevcem Kajuh iz Titovega Velenja za zapete žalostin-
ke, govornikom Karolini Sešel, Vladu Mrzelu in Stanetu
Času za ganljivo izrečene besede pred odprtim grobom
ter g. župniku za opravljen pogrebni obred.

Vsem in vsakomur prav lepa hvalada!

Zalujoči: mama, ata, sestre, žena Jožica, otroci Drago,
Andrej in Polonca ter ostali sorodniki.

VINKO JEROMEL



Tisti ponedeljek, 18.
februarja letos, ni bil nič
drugačen kot mnogo
drugih. Pajenkovo kme-
tijo na Tolstem vrhu pri
Mislinji je žalostna no-
vica zavila v črnino. Ko
je še dopoldne delal na
njivi in pripravljaval zem-
ljo za spomladansko set-
tev, ni nihče slutil, ali
vsaj pomislil, da se bo
zgodaj popoldne izteklo
njegovo življenje. Kruti
resnici usode skoraj ni
bilo verjeti, ko se je kot
blisk razširila novica:
Pajenkovega Vinka ni
več. Kruta in neizprosna
smrt mu je spodrezala

mlade korenine življe-
nja. Vinko Jeromel-Pa-
jenkov je bil mlad
kmečki fant, kot vitko
drevo sredi pohorskih
gozdov in ni še dopolnil
28 let. Usoda je pridne-
mu in marljivemu
kmečkemu fantu spodre-
zala mnogo prezgodaj
korenine življenja. Z
njegovo vse prerano
smrtjo je mnogo izgub-
ljenega; kmetija je iz-
gubila pridno delovno
roko, sosedje pa dobre-
ga sosedja, ki je rad pri-
skočil na pomoč.

Dragi Vinko! Ni ti bi-
lo dano, da bi dočakal

svojo 28 pomlad, ki je
že trkala na duri. Ni ti
bilo dano, da bi lahko z
nami občudoval s svoje
lepe kmetije prve spo-
mladanske cvetlice: te-
loh in trobentice ter ži-
vo rdeče vresje. Moral
si umreti sredi svoje po-
mladi. Zapustil si mamo,
sestro in brata, pa sose-
de in prijatelje ter svo-
je številne načrte, ki ne
bodo nikoli uresničeni.
— Čeprav mnogo pre-
zgodaj, mirno počivaj v
težki domači zemlji, ka-
teru si ti nad vse ljubil.

F. Jurač

Za praznik rdeči nagelj!

Za mednarodni praznik dan žena
ima skoraj vsako podjetje proslavo,
kratek kulturni program in vsaka
žena, mati, deklica dobi rdeč nagelj, ki
ga jih navadno podelijo moški.

Skromen a velik je ta nagelj, ki
pomeni enakopravnost žena. Za te
lepe trenutke pa je mnogokrat pri-
krajšana žena-kmetica.

Aktiv žena, zadružnica v dravograj-
ski občini, pa smo že drugo leto pra-
znovala dan žena s kulturnim pro-
gramom. Letos je bila udeležba že
številnejša, saj se je preko sto kmetic
udeležilo kulturnega programa, ki ga
je izvajalo kulturno društvo »Miloš
ZIDANŠEK« iz Radelj v kinodvorani
Dravograd, z naslovom »VENČEK
NARODNIH PESMI«, ob kolovratu
in krušni peči. To društvo nam je

v spomin privabilo, tako prijetne
kmečke večere z vrtenjem kolovrata,
pletanjem, luščenjem buč, zvijanem
volne, krtačenjem volne in prijetnim
petjem. Res lepi večeri; domačnost,
ki sedaj ob televiziji in tako hitrem
tempu življenja drvi v pozabo! Po
kulturnem programu smo bili tudi
pogoščeni z dobrim domačim kru-
hom in orehovo potico, pečeno v
krušni peči, ki so jo imeli poleg roč-
nih izdelkov ter drugih lepih starin
na razstavi. Nadaljno družabno sre-
čanje pa smo imele žene zadružnice
v hotelu Košenjak. Po bogatem na-
rezku in dobri pijači so praznični ve-
čer še polepšali fantje ansambla
»KOROŠKI ORLI«. Nekoliko zaskr-
bljen je bil le vodja ansambla re-
koč: »Ja, kako boste pa plesale, ko

ste same ženske?« A že pri prvi po-
skočni viži je videl, da je bila njego-
va skrb zaman. Pa še kako so se vr-
tele kmetice med sabo in tudi vriski
so se slišali iz njihovih grl. Kako
lepo je bilo pogledati zdrava nasme-
jana lica, ki so verjetno še bolj žarela
od dobre kapljice, pa njihovo veselo
in zadovoljno kramljanje, na prsih
pa rdeč nagelj. S tem nageljnom na
prsih in družabnim srečanjem za dan
žena smo se tudi kmetice čutile ena-
kopravne ženi delavki, saj smo ven-
dar proizvajalke tako važnega arti-
kla »hrane«.

Za to družabno srečanje se v ime-
nu aktiva žena-kmetice toplo zahva-
ljujem mentorju aktivu tov. Mileni
CIGLERJEVI in predsednici aktivu
Veri GERHOLD za finančna sredstva
pa KZ ODOR DRAVOGRAD.

Antonija ČEVNIK



Filip Šepul, p. d. Stane

ALI BODO ODNEHALI ONI ALI BOMO MORALI ODITI MI?

S temi besedami je ogorčeno zaključil pogovor kmet Filip ŠEPUL, p. d. STANE iz Ludranskega vrha, ki mu je letošnji ožig uničil ves gozd.

Filip ŠEPUL gospodari na posestvu, ki meri 52 ha. Glavni vir dohodka na kmetiji je gozd, letno pa priredi še dva do tri bike.

Po zadnjem ožigu, pred sedmimi leti, je lahko izkoriščal le polovico svojega gozda, za poškodovano drevje, pa je prejemal odškodnino. Ta odškodnina je bila minimalna in mu ni nadomestila izpada dohodka.

Ko je rudnik namestil čistilne naprave za zajemanje svinčenih odpadkov, so se razmere izboljšale. Kmetje v okolici Črne so s pomočjo gozdarjev začeli obnavljati gozdove s sajenjem raznih drevesnih vrst. Tudi smreka je uspevala, čeprav prirastek ni bil takšen, kot je na področju, kjer so klimatske razmere normalne.

Ves trud in sredstva zadnjih let je uničil februarški ožig in kmetje se sprašujejo, kaj bo z njimi, kako bodo preživeli bodoči rodovi. Kdo bo odnehal?

Ida Robnik

Jočejo lesovi

*Stoletja rasli naši so gozdovi,
mogočni bori, smreke in macesni,
živeli z njim že mnogi so rodovi
in veter je igral v vejah pesmi.*

*Nič več nam zdaj ne pojejo lesovi,
se v vejah veter žalostno lovi,
umirajo in stokajo gozdovi,
ker s plinom smo zastrupili jih mi.*

*Kje zdaj zavest je tista kot nekdanj,
ko znali ceniti so dar narave,
a mi uničujemo si jo sedaj,
planine kmalu bodo goličave.*

*Še je čas da mi se prebudimo
in se pravočasno še zavemo,
da za naravo bolje poskrbimo,
ker to bogastvo uničiti ne smemo!*

Hubert Močivnik

ŽIRATNIKOVA MAMA JE PRAZNOVALA 95-LETNICO

Po naključju sem zvedel, da je v letošnji zimi slavila Marija VRHOVNIK, ali po domače ŽIRATNIKOVA mama, svoj visoki življenjski jubilej. Sklenil sem jo obiskati, da bi jo lahko predstavil našim bralcem.

Luč tega sveta je zagledala na dan novega leta 1890 pri kmetu Štrucu v Otiškem vru. Tu je preživljala svoje otroštvo in mlada leta vse dotlej, dokler se ni poročila.

Prav na njenem domu jo je našel in zasnubil vdovec Žiratnikov Franc, ki mu je umrla prva žena ter zapustila troje majhnih otrok. Poročila sta se leta 1915, brez hrupne ohceti. Le kdo bi pomislil na veseljačenje v vojnem času? Komaj se je Marija vživela na novem domu in postala krušna mati, je začutila bitje pod srcem, že so vpoklicali njenega moža na fronto v I. svetovni vojni. In tako se je znašla sama z majhnimi otroki in ostarelimi ljudmi na obsežni kmetiji, kjer je bilo treba premagovati številne težave takratnega časa, vse dotlej, dokler se ni vrnil Franc z bojišča.

V povojnem pomanjkanju in bedi je bilo v dvoje lažje gospodariti. Rodilo se njima je sedem otrok, trije dečki in štiri deklice, od katerih je ena v otroštvu umrla. Tiste hude zime leta 1929 se Žiratnikova mama še posebej spominja, tedaj ji je umrla sestra, ki je zapustila tri majhne fantiče. In tako je prevzela materinstvo še nad temi otroki, tako sta skupaj z možem vzgojila kar ducat otrok. Preživela je dve vojni vihri in II. ji je vzela sina in posvojenega nečaka, na katera dva se še vedno spominja, kot bi pričakovala, da se bosta še vrnila iz daljnih dežel. V veži visi spominska tabla, priznanje za sodelovanje med NOB, tudi za to čast in svobodo je bilo potrebno veliko potrpljenja in strahu.

Leta tečejo, celijo se stare rane in odpirajo se nove. Leta 1956 ji je umrl mož. Tedaj je prepustila posestvo hčerki Pepci, ki lepo skrbi za njo. In morda bi še danes hodila, če ne bi v nesrečni zimi leta 1972 padla na rahlo zasneženem ledu in si izpahnila nogo v kolku. Takrat je bilo res hudo, kar devet tednov so ji z utežmi natezali nogo in tako je zaradi nog že dve leti v postelji, je potarnala.

Tudi vid in sluh ji ne služita tako, kot je treba, pa tudi spomini ji včasih zbledijo, a vendar ima še veliko volje do življenja. Še vedno se zanima za dogajanja v domačem kraju in drugod. Posebno lepo ji je tedaj, kadar napolnijo »štibelc« vnučki in pravnuki. Sama bi jih kar težko preštela, menda ima sedemnajst vnukov in enaintrideset pravnukov. Včasih ji kateri kaj prebere iz Kmečkega glasa ali Viharnika.

Za njeno petindevetdesetletnico so ji za letošnje leto pripravili veselo slavlje. Prišel ji je zapest domači pevski zbor, pri katerem sodelujejo tudi njeni vnuki, pod vodstvom Štefana Gorška-Čaki. Marija pravi, da jo pesem še posebej osrečuje, saj je tudi sama rada pela v veseli družbi, dolgo pa je prepevala pri farnem pevskem zboru v cerkvi Sv. Petra. Pa tudi plesala je rada.

Morda ji je prav ta vesela narava in skromnost v življenju pripomogla k visoki starosti. Draga Žiratnikova mama, v imenu vseh vaših, ki vas imajo radi in ki vas poznajo, vam želimo, da bi zdravi dočakali sto in več let. Tem željam se pridružuje tudi naše uredništvo.

Ludvik Mori



Marija Vrhovnik

Razpis štipendij

LESNA Slovenj Gradec razpisuje za šolsko leto 1985/86 naslednje štipendije

	štipendij
1. gozdar — stopnja III	14
2. gozdarski tehnik — stopnja V	8
3. strojnik gradbene mehanizacije — stopnja IV	4
4. oblikovalec kovin-frezalec — stopnja IV	1
5. oblikovalec kovin-strugar — stopnja IV	1
6. električar-obratovni — stopnja IV	2
7. gradbinec — stopnja IV — zidar	2
8. lesar — stopnja IV — tesar	2
9. lesar — stopnja III	17
10. lesar tapetnik — stopnja IV	5
11. lesarski tehnik — stopnja V	7
12. oblikovalec kovin — vzdrževalec vozil in strojev — stopnja IV	7
13. ekonomski tehnik — stopnja V	5
14. oblikovalec kovin — ostrilec — stopnja IV	1
15. vzdrževalec vozil in strojev — avtomehaničar — stopnja IV	2
16. tekstilni konfektor II — stopnja IV	5
17. lesar širokega profila — stopnja IV	22
18. diplomirani inženir gozdarstva stopnja VII	5
19. diplomirani inženir lesarstva — stopnja VII	7
20. proizvodno strojništvo — stopnja VII	1
21. komercialna dejavnost — stopnja VI	1
22. denarništvo in finance — stopnja VI	1
23. ekonomska informatika — stopnja VI	1
24. organizacijsko računalniška smer — stopnja VII	1
25. programska oprema — stopnja V	2
26. izdelovalec obutve II — čevljar — stopnja IV	1
27. računalniška logika in sistemi — stopnja VII	1
28. kmetijec — stopnja IV	12

Miha Pušnik

CENTER SREDNJIH ŠOL TITOVO VELENJE SREDNJA KOVINARSKA ŠOLA nam je poslala

OBVESTILO

da je tehniška fakulteta Maribor za študijsko leto 1985/86 RAZPISALA VPIS ZA ŠTUDIJO OB DELU na centru v Titovem Velenju in sicer na oddelku za ELEKTRONIKO IN STROJNIŠTVO, za prvi letnik, pa tudi za GRADBENIŠTVO IN KEMIJO. Študij bodo lahko organizirali le, če bo prijavljenih za vsako skupino vsaj 25 kandidatov.

Tisti, ki se želite vpisati, oddajte prijave do 9. julija 1985 na Tehniško fakulteto Maribor, Smetanova ulica 19, ali na Center srednjih šol TOZD EKŠ 63320 Titovo Velenje, Trg mladosti 3.

PRIJAVA ZA VPIS

Ob delu lahko študirajo tisti študenti, ki iz upravičenih razlogov ne morejo obiskovati pouka kot redni študentje, ki izpolnjujejo pogoje za vpis in ki jim je vpisna komisija za sprejem in preusmerjanje kandidatov vpis odobrila.

Ob prijavi mora kandidat predložiti za vpis potrebne dokumente:

- izpisek iz rojstne matične knjige
 - življenjepis
 - izvirno spričevalo
 - potrdilo o lastnosti delavca v združenem delu z navedbo delovne dobe in dela
 - kandidati, ki niso zaposleni, potrdilo pristojnega organa ali organizacije, da obstajajo upravičene okoliščine, zaradi katerih ne morejo obiskovati predavanj kot redni študenti
 - izjavo, da bodo plačevali stroške za študij sami oz. izjavo organizacije združenega dela, da bo plačevala te stroške.
- Kandidat, ki ima ob vpisu na tehniško fakulteto že opravljene izpite visoko ali višješolskega študija, odda prošnjo za priznanje izpitov šele po vpisu na tehniško fakulteto. Izpite prizna odbor za študijsko in raziskovalno dejavnost sveta VTO na podlagi prošnje, uradnega potrdila o že opravljenih izpiti ter na podlagi učnega načrta šole, na kateri so bili izpiti opravljeni. Izpiti, ki so bili opravljeni pred več kot 12 leti, se ne priznajo.

FINANČNE OBVEZNOSTI ŠTUDENTOV OB DELU

Dokler tehniška fakulteta za financiranje študija ob delu ne dobi sredstev od ISS oziroma od PIS, je študij ob delu dopolnilna dejavnost vsake VTO in se financira s prispevki vpisanih študentov (oziroma s prispevki OZD, kadar le-ta s pismeno izjavo prevzame finančne obveznosti za vpisane študente). Potrebna finančna sredstva se zbirajo z vpisnino in s prispevkom za učni proces.

PRISPEVKI ZA UČNI PROCES

Ločeno od vpisnin zbiramo sredstva za konkretni pouk, kadar ga organiziramo posebej bodisi na matični šoli bodisi v centrih. S prispevkom za učni proces pokrivamo honorarje za učni proces, potne stroške in organizacijske stroške v centru.

Prispevek za učni proces plača le tisti študent, ki se prijavi, da bo organizirano študiral bodisi na matični šoli bodisi v centru izven Maribora in to po letnem delovnem planu.

Prispevek za učni proces se določi za vsako šolsko leto posebej po stvarnih stroških, določi in zbira ga pa delavska univerza oz. ustanova, ki je prevzela organizacijo učnega procesa v centru. Prispevek za učni proces je v različnih centrih različen, saj je odvisen od števila prijavljenih kandidatov in od oddaljenosti centra od Maribora.

Stare vezi ostajajo in se krepijo

Kaj pomeni človeku srečanje s svojimi bivšimi sodelavci in prijatelji, vemo samo, če to sami doživimo. Za upokojenca pomeni to ponovno doživljanje utripa dela v tovarni, obnavljanje in krepitev prijateljstva ter potrditev, da še nisi pozabljen ter vedno dobrodošel v svojem kolektivu.

Da te vezi med kolektivom in upokojenci ostajajo neprekinjene in trdne, lepo skrbi tudi vodstvo in sindikalna organizacija tovarne ivernih plošč v Otiškem vrhu.

V mesecu decembru 1984 smo bili povabljeni vsi upokojenci iverke na prisrčen pogovor in zakusko, kar nam je pripravila sindikalna organizacija v sejni dvorani tovarne. Z veseljem smo poslušali poročilo direktorja tov. ing. Vončine o uspešnem delu in lepih delovnih dosežkih iverke v minulemu letu. Žal se srečanja nekateri tovariši upokojenci zaradi boleznih niso mogli udeležiti. V razgovoru smo se spominjali prvih težkih let obratovanja tovarne,

ko smo se borili z zagonskimi težavami, ki pa so s skupnim marljivim delom in dobrim vodstvom tovarne bile kmalu premagane, da je tudi tovarna ivernih plošč kmalu postala enakovreden član v DO LESNA.

Mi upokojenci smo ponosni na to, da smo lahko pomagali pri izgradnji danes tako uspešnega TOZD, kot je iverka. Saj je končno tudi tu skrit košček našega dela in truda.

Po izčrpnem poročilu tov. direktorja in dobrem kosilu pa smo prejeli še denarno darilo in lep koledar.

V mesecu februarju letošnjega leta pa smo bili upokojenci spet povabljeni na občni zbor sindikalne podružnice v NAMO, kjer smo se po dobri večerji ob lepi glasbi veselili dolgo v noč.

Taki odnosi med kolektivom in bivšimi sodelavci, kot jih ima sindikat iverke so pač posnemanja vredni. Kaj to človeku pomeni, ve šele tisti, ki to sam doživijo.

V imenu vseh upokojencev tovarne ivernih plošč Otiški vrh želim kolektivu še vnaprej veliko sreče in delovnih uspehov ter končam: »Hvala, da nas niste pozabili, stare vezi naj še ostajajo in se naprej krepijo.«

Rudi Rebernik

POPRAVEK

V prejšnji številki VIHARNIKA je bila pomotoma izpuščena vrstica v prvi kitici pesmi Huberta Močivnika na strani 10, zato ponavljamo prvo kitico:

*Jesen življenja zdaj je že pred vami,
vabilu našemu ste se odzvali,
da bomo skupaj malo pokramljali,
spomine lepe stare obudili z nami.*

Tovarišu Močivniku in bralcem se opravičujemo.

Uredništvo

Takrat je bil maj

Mrak se je že spuščal na zemljo, ko so se pred Lovretovo domačijo pričeli poslavljati. Hčerke in snahe so opravile s pomivanjem in pospravljanjem posode. V slovo so še vsi po vrsti objeli in poljubili mamo, oziroma babico, ji zaželeli lahko noč in že odtrabili z dvorišča proti vasi. Na hišnem pragu je ostala sama mati in gledala za otroci, dokler njihovi avtomobili niso izginili za ovinkom. Navajena je že bila te samote. Utrujena in v nekem slavnem vzdušju se je usedla na klop pod cvetočo jablano. Ta dan je doživela toliko lepega in veselega, saj je praznovala svojo 80-letnico življenja.

Med svojimi otroci in vnuki se vedno počuti srečno in sproščeno. Spomin se ji je pogreznil nazaj v preteklost. Od časa do časa ji je lahen topel vetrič

prinesel vonj pomladi, vonj po zorani zemlji in dehtečih cvetočih jablanah. Ptice po drevju so vedno redkeje žvrgolele, ker so si v poznem mraku že iskale prostor za prenočevanje. Tudi kukavica se je kdaj pa kdaj oglasila. Iz sadovnjaka se je oglašal zbor čričkov. Sama sebi je dejala: »Kako lep in poln sladke omame je ta majski večer. O, ko bi bila še mlada!« Spomnila se je svoje mladosti in poroke, tudi takrat je bilo vse v zelenju in cvetju, ko se je ona primožila na ta lepi »gruntec«.

Bila je mlada in lepa kot cvetoča jablana v dolgi beli poročni obleki. In njen lepi ženin v črni, kot mogočni hrast, ki ga nobena burja ne premaga. Rada se je spominjala svoje lepe mladosti med brati in sestrami. Radi so

se imeli. Vendar so počasi eden za drugim odhajali za svojim kruhom od doma. Ona je odšla kot tretja po vrsti. Stric Luka jo je večkrat dražil, da ji bo prignal ženina. Vendar ona se mu je le nejeverno smehljala. In res ga je privedel nekega zimskega večera. Že prej ji je sporočil, da prideta. Praznje se je oblekla in vse lepo pospravila ter pripravila prigrizek. Bila je močno vznemirjena. Vselej, kadar so se odprla vrata, se je zdrznila. Željno je pričakovala, in obenem se je bala tega trenutka. Končno sta le potrkala na vrata in vstopila. Vsa kri ji je stopila v glavo in srce je občutila v grlu. Tako je bila zmedena, da ni vedela kaj početi. Že na prvi pogled ji je bil postaven fant iz sosednje vasi všeč. Iz zadrege jo je predramila mati, ko ji je velela naj jima postreže. Ko sta se že okrepčala, je mati opazila, da bi bila rada sama. Kot izgovor je dejala hčerki, naj mu pokaže lepe rože na oknih v sobi. Tudi ona je bila njemu všeč. No, znamenje je dal tudi stricu in pogovorili so se glede dote. Ker je potreboval gospodinjno, so se zmenili, da se spomladi vzameta. Saj nista mogla biti več eden brez drugega!

Rodilo se jima je šest otrok. Vsi so se pridno učili in se izsolali ter odšli od doma. Za vsakim ji je bilo hudo. A najbolj za najmlajšo Kristi. Računala je, da bo le ta ostala doma, pa ji oče ni maral posestva zapisati, pa se je še ona zaposlila in odšla z doma. Nekaj let sta še lahko obdelovala sama zemljo, ob večjem delu pa so priskočili še otroci in je teklo življenje naprej. Leta so minila, postarala in oslabela sta. Mož je resno zbolel in umrl.

Čez 50 let sta preživljala skupaj lepe in težke čase. Najhuje je bilo v II. svetovni vojni, ko je le za las ušel smrti.

Po moževi smrti je ostala sama. Otroci jo pogosto obiščejo in jo nagovarjajo, naj se preseli k njim v mesto, a ona tega ne more. Preveč je ljubila zemljo in delo, da bi jo lahko zapustila. Kako lepo je bilo, ko je bila še mlada, ko so vse opravili in sta z možem zvečer posedela na klopci pred hišo ter se pogovarjala o delu in uspehih. Otroci pa so se podili okrog njižu za kresnicami. Kako srečna sta jih opazovala in bila ponosna nanje.

A kje je sedaj že vse to? Za njo je vse to že minilo. Minil je maj. Sedaj jo tlači že osem križev. Včasih je že vsa betežna in slaba. Vendar jo njen naravni humor vedno dviga iz mračnih misli in skrbi. Zaveda se, da ni živela zaman. Šestim otrokom je darovala svoje življenje. Njeni sinovi so se borili za svobodo domovine in pomagali zgraditi, novo, lepše življenje. In njen rod se bo razvijal in živel naprej.

Spodaj na vasi so se pričele prižigati luči. Izza Pohorja se je prikazala luna in skozi cvetoče drevje obsvetila njen ljubljani domek.

Iz premišljanja sta jo predramila pasji lajež in skovikanje sove. Počasi je vstala in še enkrat z mislimi in očmi objela vse, kar ji je bilo tako drago, kot pečat nekega lepega majskega večera, ki ji bo za vedno ostal v srcu.

Odšla je v hišo, za sabo zaklenila velika hrastova vrata in v spominu na lepo doživetje tega dne počasi zaspala.

Mihaela Lenart

UPOKOJENKA ŠTEFKA IVARTNIK



Decembra lanskega leta je bila invalidsko upokojena Štefka Ivartnik, roj. 22. 12. 1939 v številni Ivartnikovi družini. Vse od leta 1957 dalje je bila pri gozdarstvu Ravne. Prav teh prvih let se spominja, kako je morala prijeti za ročno žago s sekači vred. Treba je bilo nakladati les (seveda brez nakladalne naprave). Prijela je za vsa fizična dela v gozdarstvu. Pred upokojitvijo je bila zopet razporejena na gojitvena dela, kot prejšnja leta. Le nekaj časa je bila čistilka pisarniških prostorov. Toda hotela je nazaj v gozd. Lansko leto je začela bolehati. Izpostavljena vsem vremenskih muham ni ušla boleznim. Še par mesecev pred upokojitvijo je prišla na skladišče (bila je še v bolniški) ter prosila za delovno obleko in za vse, kar ji je pripadalo, saj ni mogla ver-

jeti, niti ni pomislila, da bo tako kmalu končala svojo delovno dobo. Edi ji je takrat zadnjič dal podpisati reverz.

Štefko smo poznali kot pošteno, dobro, predvsem pa vedno nasmejeno. Bila je priljubljena med svojimi delavci pri TOK gozdarstvo Ravne. Kljub temu, da je bila vedno nasmejana, je tudi ona morala v življenju sprejeti dva huda udarca. Dve veliki rani sta ji ostali v srcu. Kako jih je prenašala, ve sama najbolje.

Tako rada bi jo še videla nasmejeno, lušno, kot na nekaterih praznovanjih, ali če kar po domače povem, na »kolektivnih gavdah«. Toda njeni prejšnji boleznim se je pritihovala še druga, hujša bolezen, ki jo je skoraj strla. Toda Štefka zna premagati težke dni in tako upamo bo tudi to. Vsi držimo pesti za Štefko.

Ko sem se jaz poslavljala od svojega kolektiva, je Štefka med verzi, ki mi jih je zapisala oz. prebrala v slovo tudi ta:

*Pisalni stroj na mizi stoka,
pridi po slovo, droban list
v omari joka, Vida primi me z roko.*

Sedaj pa, ko je Štefka odšla, bi ji rada ta verz vrnila in rekla:

*Zaraščena steza v gozdu stoka,
pridi me oplet, zaraščeno drevje
v gozdu joka, Štefka pridi me obžet.*

V imenu njenega kolektiva TOK gozdarstva Ravne ji želim predvsem zdravja, ki ga je tako potrebna.

Štefka, to slovo bo treba zaliti, za kar pa še vedno ni prepozno.

Vida Gerl

Kadrovske vesti

PRIŠLI V TOZD — MAREC

Priimek in ime — datum nastopa — naloge in opravila, ki jih bo opravljal — organizacija, iz katere prihaja

TOZD GOZDARSTVO SLOVENJ GRADEC

Ramšak Matjaž, 7. 3. 1985, pripravnik, iz JLA

TOZD GOZDARSTVO ČRNA

Petrič Julko, 1. 3. 1985, sekač, prva zaposlitev
Pipuš Slavko, 1. 3. 1985, cestar, Rudnik Mežica
Kovač Darko, 1. 3. 1985, cestar, Rudnik Mežica
Mavrel Stanko, 1. 3. 1985, cestar, Retko Marjan — kovinostrugar Ravne

Dretnik Anton, 1. 3. 1985, cestar, Integral Prevalje
Kogelnik Milan, 2. 3. 1985, pripravnik, JLA

TOZD GOZDARSTVO RADLJE OB DRAVI

Sušek Samo, 1. 3. 1985, pomoč pri odkazilu, prva zaposlitev

TOZD ŽAGA MISLINJA

Habermut Teja, 11. 3. 1985, tajnica, OŠ Franja Vrunč, Slovenj Gradec

TOZD ŽAGA OTIŠKI VRH

Planšak Ivan, 8. 3. 1985, zlaganje, odprema, čiščenje, —

TOZD ŽAGA MUŠENIK

Mazej Elizabeta, 14. 3. 1985, snažilka, Tekstilna industrija Otiški vrh

Plazovnik Branka, 18. 3. 1985, brusilec žag. listov, Železarna Ravne

TOZD ŽAGA VUHRED

Črešnik Vlado, 18. 3. 1985, zlaganje žaganega lesa, JLA

TOZD TOVARNA POHIŠTVA PAMEČE

Majcen Andrej, 1. 3. 1985, vodja stroja, JLA

Perše Božo, 7. 3. 1985, mont. nasadil, JLA

Čevnik Anton, 15. 3. 1985, vzdrž. stavb., Kograd Dravograd

TOZD TOVARNA STAVBNEGA POHIŠTVA

RADLJE-PODVELKA

Podrzavnik Frančišek, 4. 3. 1985, prečno krojenje, JLA

Begič Nevso, 2. 3. 1985, potez. krož. žaga, Varnost Maribor

Vinšek Jože, 7. 3. 1985, pomoč pri pot. k. ž., Avstrija

Par Jože, 18. 3. 1985, interni transport, JLA

TOZD TOVARNA IVERNIH PLOŠČ OTIŠKI VRH
Keber Simona, 28. 3. 1985, pripravnik, prva zaposlitev
Pejovnik Zdravko, 19. 3. 1985, pripravnik, prva zaposlitev

TOZD GRADNJE SLOVENJ GRADEC

Planšak Edo, 21. 3. 1985, gradbeni delavec, —

Navodnik Darinko, 6. 3. 1985, gradbeni delavec, —

Čamžič Ibrahim, 15. 3. 1985, gradbeni delavec, —

Sulkanović Omer, 15. 3. 1985, gradbeni delavec, —

TOZD BLAGOVNI PROMET SLOVENJ GRADEC

Ravnjak Rajko, 1. 3. 1985, vodja enote P. I. Radlje, DSSP
Volmajer Zmago, 1. 3. 1985, skladiščni delavec, Mravljak, Radlje

Matas Željka, administrativna in blagajniška dela, Zavod za zaposlovanje Split

TOZD CENTRALNO LESNO SKLADIŠČE OTIŠKI VRH

Koren Maks, 4. 3. 1985, skladiščni delavec, Zavod za raziskavo konstrukcij materiala Ljubljana

Golob Jakob, 16. 3. 1985, skladiščni delavec, Žaga Otiški vrh

Bošnjak Fridolin, 13. 3. 1985, nakladanje in razkladanje reprodukcijskega materiala, Avtoprevoz Dravograd

Kanovnik Jože, 1. 3. 1985, nakl. in razl. got. izdelkov, Era Velenje

Goličnik Anton, 4. 3. 1985, nakl. in razkl. got. izdelkov, Železarna Ravne

Avdič Mina, 4. 3. 1985, preoblač. got. izdelkov, Gorenje Velenje

Štehnar Irena, 18. 3. 1985, stroj. plet. vzmet. jeder —
Skobir Dušan, 21. 3. 1985, pritrj. kosi kape na vzmet. jedra, Tovarna meril Slovenj Gradec

Pajenk Jože, 22. 3. 1985, izvaj. zahtev. stroj. miz. del, Tovarna meril Slovenj Gradec

DELOVNA SKUPNOST ZA OPRAVLJANJE DEL SKUPNEGA POMENA SLOVENJ GRADEC

Kobolt Janez, 20. 3. 1985, izvajanje del pri urejanju gozdov, JLA

Kotnik Ljudmila, 1. 3. 1985, izvaj. nalog fin. knjig. za sk. TOZD V, TOZD Nova oprema Slovenj Gradec

Areh Ivica, 1. 3. 1985, izvaj. nalog knjig. trgovin, TOZD Nova oprema Slovenj Gradec

Motaln Matjaž, 4. 2. 1985, pripravnik, prva zaposlitev

DELOVNA SKUPNOST INTERNE BANKE SLOV. GRADEC

Kolenc Jolanda, 6. 3. 1985, izvaj. deviz. finančne operative, TOZD TP Prevalje

Marhat Anica, 21. 3. 1985, administrator, Gorenje Velenje

Žganec Zdenka, 1. 3. 1985, vod. evidenc, upniško dolž. razm., TOZD Nova oprema Slovenj Gradec

(Nadaljevanje prihodnjič)



Še lani, preden te življenje je zlomilo, zri pomladnih rožic si lepoto milo, ptičev spev sladak je slišalo uho.

A globoko zdaj počivaš pod zemljo, ptičji spev žalosten nad tvojo je gomilo, v solzah grenkih naše se iskri oko.

S P O M I N

Minilo je leto bridkih spominov in žalosti, odkar smo izgubili dragega moža, očeta in starega očeta ter dedija

RAFAELA PLAZLA

iz Graške gore

Utihnili je tvoja beseda, tvoja pesem. Nad hišo je legla žalost. Dolgi so dnevi in še daljše noči, odkar tebe ni več med nami. Kako radi bi še slišali tvojo prijazno besedo! Toda naše želje so nemočne pred kruto usodo. Tvoje prijazno besedo, tvojo lepo pesem nosimo v svojih srcih.

Hvala vsem, ki se za trenutek ustavite ob njegovem grobu!

Neutolažljiva žena Matilda, otroci Olga, Rafko in Drago z družinami.

KOVČNIKOVE MAME NI VEČ



Neža Muš

Dne 17. januarja, prav na svoj 79. rojstni dan, je za vedno tiho odšla od nas Neža Muš, p. d. Kovčnikova mama iz Črneške gore. Bila je pridna in skromna kmečka žena, a njeno srce je bilo bogato ljubezni. Verjetno ni človeka, ki bi mu kdajkoli rekla žal

besedo. Posebno ljubezen je gojila do svojih otrok, morda še toliko bolj, ker ji je komaj šestletni deklici umrla mama. Takrat je morala svojo šolsko učenost zamenjati za pastirico in varuhinjo.

Na strmih pobočjih Kovčnikove kmetije in ob kopici otrok je bilo njeno življenje dolg delavnik. Njen obraz je znal delo in skrb prekrihati. Bila je še zdrava le po operaciji kolka je bil njen korak počasnejši. Med vojno je tudi njena hiša večkrat darjala zavetje in hrano našim borcem.

Na jesen življenja je bila najbolj srečna, kadar so napolnili hišo otroci z družinami. Pridne in poštene ljudi je vzgojila. Za vse ti hvala, Kovčnikova mama Č. T.

Raziskava o obveščeni delavcev Lesne

Odbor za obveščanje je na 1. seji, dne 7. 6. 1984 razpravljalo o stanju obveščanja v Lesni in sklenilo, da se razišče stanje obveščeni po metodi slučajnega izbora. Odbor je predlagal, naj anketa zajame 20% za poslenih delavcev Lesne.

Pri realizaciji sklepa smo se ravnali dosledno dogovora. Razposlali smo 697 vprašalnikov, ki jih je predhodno pregledal odbor za obveščanje. Vrnjenih je bilo le 241 vprašalnikov, kar je 34,6% od izbranega vzorca in 8,2% od celotnega števila zaposlenih. Od tega je bilo vrnjenih 28 praznih vprašalnikov z utemeljitvami:

- odsotnost zaradi porodniških dopustov
- odsotnost zaradi upokojitve
- odsotnost zaradi odhoda v JLA

Odgovore na vprašanje prikazujemo:

1. Na vprašanje, kje dobite informacije o gospodarjenju vašega TOZD in Lesne, so anketiranci odgovorili:

a) v samoupravni skupini	10,5 %
b) v sindikalni skupini	3,0 %
c) na sestankih družbenopolitičnih organizacij (sindikata, ZK, ZSMS)	6,0 %
d) na sejah samoupravnih organov	7,0 %
e) preko razglasne postaje	1,0 %
f) na oglasnih deskah	14,0 %
g) v internih informacijah, ki izhajajo kot priloga Viharnika	14,2 %
h) v Viharniku	19,0 %
i) v zapisnikih organov upravljanja in družbenopolitičnih organizacij	4,6 %
j) od direktorja, vodilnih delavcev, vodij obratov in delovnih enot	16,1 %
k) iz drugih virov	4,6 %

Omenili so naslednje vire, iz katerih dobijo informacije: javni časopisi, predvsem DELO in VEČER, radio in TV, interno obveščanje s podpisom, osebni razgovori, podatki, ki jih za potrebe poslovnih odločitev pripravljajo strokovne službe, od sodelavcev. Posebej so omenili zbornice delavcev, ki so v večini primerov redke, le ob vsakem trimesečju; od tretjih oseb in iz razgovorov v družbi ob raznih poslovnih kosilih, pa tudi na sejah na nivoju družbenopolitičnih skupnosti.

Le eden anketirancev je napisal pripombo, da drugih virov, kot so naštetih v vprašalniku, za informiranje ni.

Pripombe pod točko k) pa so bile še:

- premalo je obvestil na oglasnih deskah,
- informacije si moramo večinoma poiskati sami.

Iz odgovorov, ki so jih dali anketiranci, lahko vidimo, da dobijo informacije o gospodarjenju TOZD in delovne organizacije iz vseh virov, ki jih imamo v Lesni na razpolago. Največ teh informacij najdejo v VIHARNIKU, nato pri direktorju, vodilnih in vodstvenih delavcih, precej pa tudi v internih informacijah, na oglasni deski in v samoupravni skupini. Najmanj teh informacij dobijo preko razglasnih postaj (ki so trenutno instalirane v TIP Otiški vrh, Novi opremi, TP Pameče in delovni skupnosti) — le en procent, zelo malo ali 3% v sindikalni skupini in 4,6% informacij iz zapisnikov samoupravnih organov in družbenopolitičnih organizacij.

Iz teh rezultatov lahko sklepamo, da bo potrebno poživiti delo osnovnih organizacij sindikata, predvsem pa sindikalnih skupin v TO, ki predstavljajo živi stik s članstvom. Zapisniki, ki naj bi bili v glavnem povratne informacije pri odločanju, ne opravljajo svojega namena. Verjetno bi morali vodje samoupravnih skupin delavcem posredovati tudi sklepe zapisnikov samoupravnih organov in družbenopolitičnih organizacij. V TOZD, kjer imajo razglasne postaje, bi jih morali bolj izkoriščati. Nekdo v TOZD bi moral skrbeti za obveščanje preko razglasne postaje.

2. Na vprašanje — ali dobite dovolj informacij o gospodarjenju vašega TOZD in Lesne — so delavci odgovarjali:

	delavcev
a) dovolj informacij dobi	57,0 %
b) premalo teh informacij dobi	40,0 %
c) ne ve, ali dobi dovolj ali premalo informacij o gospodarjenju	3,0 %

Na to vprašanje je nekaj delavcev pripomnilo, da dobijo preveč informacij, ki niso bistvenega pomena za odločanje in premalo takih, ki bi bile koristne. Tako imajo marsikdaj težave pri prebiranju bistvenih od ne-bistvenih informacij.

Kljub temu, da je več kot polovica anketirancev odgovorila, da dobi dovolj informacij o gospodarjenju TOZD in DO, je 40% velik procent, ki meni, da je teh informacij premalo. Ker so to bistvene informacije za odločanje, bomo morali več pisati in govoriti o gospodarjenju, predvsem pa bolj izkoristiti tiste oblike, ki so bile prej omenjene, kot najmanj izkoriščene (zapisniki, razglasne postaje, sindikalne skupine).

3. Na vprašanje, ali so vam informacije dostopne in če vam niso, povejte razloge, so anketiranci odgovorili:

	delavcev
a) informacije so jim dostopne	67,9 %
b) odgovorni jim jih ne posredujejo	8,8 %
c) na zahtevo jih ne dobijo	1,3 %
d) imajo takšna opravila, da so malo v stiku s sedežem TOZD in od virov informacij	12,0 %
e) informacije jim niso dostopne iz razlogov: 10,0 %	
— ker je premalo stikov med proizvodnimi delavci in odgovornimi v TOZD,	
— ker so organi samoupravljanja preveč zaprti vase,	
— odgovorni skrivajo informacije pred delavci,	
— informacije dobimo prepozno; če pa ne vemo, kaj se dogaja, pa informacij ne moremo zahtevati,	
— ker je premalo razumljivih obrazložitev,	
— delavci druge izmene smo slabo obveščeni,	
— zaradi dislociranosti prodajal,	
— dobimo premalo pisemenih izvodov informacij.	
Pod to točko so delavci navajali še pripombe, kot so:	
— informacije so dostopne vsakomur, ki želi biti obveščen,	
— premalo je takih informacij, na osnovi katerih bi delavci lahko odločali,	
— naj bodo krajše in bolj razumljive,	
— niso dovolj ažurne in s tem izgubijo pomen.	

Informacije bo potrebno na neki način posredovati tudi delavcem, ki imajo takšna opravila, da so malo v stiku s sedežem TOZD. To velja predvsem za delavce v naših predstavništvih (TOZD Blagovni promet) in tudi delavce na terenu. Za obveščanje teh delavcev bodo morali bolj skrbeti njihovi vodje.

4. Na vprašanje, ali dobite informacije pravočasno, da se na osnovi teh lahko posvetujete s sodelavci in sodelujete v procesu odločanja, so odgovarjali:

	delavcev
a) informacije dobim pravočasno	52,7 %
b) informacije dobim zelo pozno	30,0 %
c) informacije dobim prepozno	17,0 %

Le nekaj več kot polovica delavcev dobi informacije pravočasno, ostali pa menijo, da jih dobijo zelo pozno ali prepozno, da bi jim še kaj koristile za odločanje. Na tem področju bo potrebno takoj odpraviti zaostajanje informacij. Zopet omenjamo razglasne postaje kot sredstvo obveščanja, ki bi lahko najhitreje prenašalo informacije. Tudi interne informacije bi lahko vsebovale več informacij za odločanje, tiskali pa bi jih lahko bolj pogosto. Tudi posamezne strokovne službe bodo morale bolj upoštevati roke, ki jih sprejme samoupravni organi in pravočasno pripravljati pomembnejša gradiva.

5. Na vprašanje, ali so informacije razumljive, smo dobili odgovore:

	delavcev
a) informacije so vedno razumljive	24,4 %
b) informacije niso vedno razumljive	62,2 %
c) razumljive so samo nekatere informacije	12,4 %
d) informacije niso razumljive	1,0 %

Veliki večini anketirancev informacije niso vedno razumljive. Službe, ki pripravljajo informacije, bodo morale jezik, obliko in način posredovanja informacij prilagoditi potrebam delavcev. Verjetno pa bi bilo prav, da bi naša sredstva obveščanja izkoristili tudi za izobraževanje oziroma spoznavanje nekaterih pojmov, ki jih v poslovnem jeziku strokovne službe in drugi redno uporabljajo.

6. Da bi bile informacije bolj razumljive predlagajo:

- a) naj bodo informacije bolj jasno oblikovane in krajše
- | | |
|-----------------------------------------------------------------------------------------------------------|----------|
| | delavcev |
| b) naj bodo obširnejše | 56,9 % |
| c) želimo več ustnih informacij | 7,7 % |
| d) predlagamo: | 21,5 % |
| — naj bodo napisane v pogovornem jeziku, preprosto, | 13,9 % |
| — manj tujk in strokovnih izrazov, | |
| — naj bodo bolj jasne in ne v obliki števil in puhljih besed, | |
| — več razlag na sejah samoupravnih skupin, | |
| — naj bodo analitične in jasne, | |
| — o vseh pomembnih zadevah naj bi bili obveščeni delavci na zborih, ne pa da o vsem odloča delavski svet, | |
| — naj bodo resnične, ne olepšane. | |

7. Na vprašanje, kaj vam pomenijo poslovne informacije, so odgovarjali:

- | | |
|--------------------------------------------------------|----------|
| | delavcev |
| a) obveščajo me o stanju v TOZD in Lesni | 59,0 % |
| b) na osnovi informacij lahko razpravljamo in odločamo | 38,2 % |
| c) informacije me ne zanimajo | 2,7 % |
- Iz odgovorov zaključujemo, da informacije dosegajo svoj namen, saj izgleda, da je večina delavcev zadovoljna, da je informirana, drugo večje število pa meni, da so jim informacije pomembne za vključevanje v proces odločanja.

8. Na vprašanje, ali dobite iz virov dovolj informacij iz vseh področij, odgovarjajo:

- | | |
|-----------------------------------------------------------------------------------------------------------------------------------------------------------------------|------------|
| | informacij |
| a) iz področja gospodarjenja | 27,0 % |
| b) iz dela samoupravnih organov | 17,0 % |
| c) iz dela DPO (sindikata, ZK, ZSMS) | 13,0 % |
| d) s področja družbenega standarda stanovanjska vprašanja, počitniški domovi, šport in rekreacija) | 14,9 % |
| e) s področja kadrovanja, izobraževanja in štipendiranja | 9,2 % |
| f) iz dela delegacij v združenem delu in samoupravnih interesnih skupnosti | 6,9 % |
| — ostala področja so omenili | 12,0 % |
| — iz dela samoupravnih organov na nivoju DO in iz dela delegacij v združenem delu ter iz dela DPO, nove organizacije, s področja nagrajevanja, je premalo informacij; | |

— na sestankih vse preveč govorimo o disciplini, vse premalo pa razglabljamo o proizvodnih rezultatih in gospodarjenju nasploh;

— zveza komunistov bi morala več storiti na področju informiranja, saj delavci le malo vemo, kaj delajo družbenopolitične organizacije;

— več informacij bi bilo potrebnih s področja razvoja DO oziroma posameznih TOZD;

— specifičnih informacij o poslovanju svojega TOZD v Viharniku, ki jim je edini dostopen, ne morejo dobiti;

— več informacij o načinu delitve dohodka in vzrokih slabega gospodarjenja v podjetju;

— premalo je informacij o dolgoročni politiki DO, o vprašanih razvoja DO in posameznih TOZD in raziskavah tržišča za posamezne proizvode;

— za nekatere informacije iz nekaterih področij so krivi delegati, ker ne obveščajo baze;

— delegati SIS premalo obveščajo bazo.

Mnogi so menili, da je na razpolago dovolj informacij iz vseh področij, da jih tisti, ki so zanje zainteresirani, lahko dobijo.

Ocenjujemo, da je procentualna razdelitev po posameznih področjih zadovoljiva.

Iz odgovorov zaključujemo, da so delavci kar zadovoljni z obveščanjem s področja gospodarjenja, s področja dela družbenopolitičnih organizacij pa so slabše informirani in terjajo več kvalitetnih informacij od organov družbenopolitičnih organizacij.

9. Na vprašanje, ali v sistemu obveščanja sodelujete in kako, so odgovarjali:

- | | |
|---------------------------------------------------------------------------------------------------------------------------------------------------------------------------------------------------------------------------|----------|
| | delavcev |
| a) posredujem ostalim vse poslovne informacije, ki so mi dostopne | 22,3 % |
| b) zahtevam informacije od odgovornih delavcev (delovodij, direktorja, obratovodij, varnostne službe, tehničnega direktorja, članov DS, oddelkovodij, strokovnih služb, vodij delegacij, članov IO sindikata, tehnologov) | 27,4 % |
| c) pišem prispevke za Viharnik in interne informacije | 3,9 % |
| d) udeležujem se sestankov samoupravnih organov in DPO | 22,0 % |
| e) posredujem informacije o delu delegacij | 4,5 % |
| f) ne sodelujem v sistemu obveščanja | 19,9 % |

Zaključujemo, da precejšnji del anketiranih aktivno in motivirano sodeluje v procesu odločanja. Ističasno pa ugotavljamo, da bi moral biti ta del še večji.

10. Za izboljšanje obveščanja v Lesni predlagajo:

- | | |
|--------------------------------------------------------------------------------------------------------------------------|----------|
| | delavcev |
| a) več pisemenih informacij želi | 18,5 % |
| b) več uslnih informacij želi | 27,0 % |
| c) več prizadevanja direktorja in drugih vodilnih in vodstvenih delavcev, da jih bodo pravočasno in jasno obveščali želi | 54,5 % |

Iz odgovorov zaključujemo, da anketiranci terjajo več prizadevanja na področju obveščanja od vodilnih in vodstvenih delavcev.

11. O raziskavi mnenja delavcev s področja obveščanja anketiranci menijo:

- | | |
|------------------------------------------------------------------------------------------------------------------|----------|
| | delavcev |
| a) da je takšna raziskava potrebna, ker bomo na osnovi ugotovitev lahko usmerjali nadaljnje delo na tem področju | 83,0 % |
| b) da od raziskave ne bodo posebne koristi | 15,1 % |
| c) da je nepotrebna | 1,9 % |

Zaključujemo, da je velika večina delavcev mnenja, da je bila raziskava potrebna in pričakujejo na osnovi nje samoupravne in politične ukrepe za izboljšanje stanja.

Odbor za obveščanje je na tretji seji v mesecu aprilu sprejel na osnovi raziskave naslednja stališča in ukrepe:

I. zaključke raziskave, ki so razvidni iz posameznih odgovorov, naj službe in drugi odgovorni za obveščanje upoštevajo pri svojem delu,

II. služba za organizacijo poslovanja naj pregleda opise del delavcev kadrovskih oddelkov v TO in ugotovi ali imajo opredeljena tudi opravila obveščanja. Odbor za obveščanje predlaga, da v TO, kjer teh opravil nimajo opredeljenih, opišejo dela in naloge obveščanja delavcem kadrovsko splošnih oddelkov,

III. odbor za obveščanje predlaga, da družbenopolitične organizacije TO izberejo delavce, ki bi opravljali naloge obveščanja v TO, koordinacijo med temi delavci pa naj opravlja referent za obveščanje DO; delavce naj predlagajo delavski sveti TO,

IV. družbenopolitične organizacije (sindikata, Zveza komunistov, Zveza mladine) naj poživijo delo na področju obveščanja,

V. odbor za obveščanje posreduje raziskavo mnenja delavcev Lesne s sprejetimi ukrepi delavskemu svetu delovne organizacije in mu predlaga, da o raziskavi in zaključkih razpravlja in jih sprejme.

Raziskava bo posredovana tudi konferenci sindikata LESNE s priporočilom, da aktivno in ustvarjalno sodeluje pri obveščanju v LESNI.

Izvajanje ukrepov bo spremljala strokovna služba. Po preteku enega do dveh let bo potrebno z anketo zbrati povratne informacije o učinku ukrepov.

Ida Robnik