

FRANCE PLANINA

ŽELEZNIKI IN ČEŠNJICA

(Geografski in gospodarski opis*)

Nekdanji trg Železniki leži ob vhodu v gornjo Selško dolino, Češnjica pa tam, kjer vstopa Sora v širši del doline in se vanjo odpirata stranski dolini Češnjice (Rudnice) in Dašnjice.

Stara Češnjica je bila zgrajena pod prisojnim bregom ob severnem kraju širše ravnice in v grlu obeh stranskih dolin, sedanja se širi ob cesti proti Studenemu in proti Železnikom, pa tudi v ravnico in v prostor med obe stranski dolini. Železniki se vlečejo po tesni dolini Sore in silijo iz tesnic na ravnico proti Češnjici. Tako se ustvarja skoraj nepretrgano naselje od Studenega do konca Jesenóvca in se vleče ob cesti približno 4 km daleč. Pri Češnjici ima dolina smer V—Z, v Železnikih se v dveh lokih obrača proti JZ, na Jesenóvcu pa se spet zravnava proti Z.

Stari Železniki se ločijo v več delov. Dolenji del na desnem bregu Sore od gasilskega doma navzdol imenujejo Rácovnik. Središče, kjer je po porušenju nekaterih hiš pred cerkvijo in pošto nastal majhen trg, je Trnje. V bregu za cerkvijo stoje Škovine, ki so jih kot kmečko naselje vedno ločili od fužinarskih Železnikov in jih upravno-statistično še zdaj smatramo za posebno naselje, kar zdaj nima več pomena, saj zavzemajo samo štiri hiše nad središčem trga in so gospodarsko vključene v življenje ostalega naselja. Skupinica štirih hiš ob izlivu Smoleve na desni strani Sore je Ovčja vas. Od izliva Smoleve navzgor je Gorenji konec. Ta pa s plavžem in značilnimi hišami še najbolj spominja na fužinarske čase. Razložene hiše ob cesti od plešeniškega mostu navzgor po desni strani Sore in od jezua navzgor po levem bregu Sore, so združene v naselje Jesenóvec. Ta se končuje pri dvojnem cestnem ovinku ob izlivih Plenshaka in Zadnje Smoleve.**

Železniki s Škovinami in Jesenóvcem se v povojnem času zraščajo s Češnjico v novo naselbinsko enoto, ki dobiva po svoji industrializaciji prvenstvo med vsemi naselji v dolini in po gospodarskem pomenu znatno prekaša Selca, staro središče doline, ki je ostalo usmerjeno bolj v kmetijsko gospodarstvo. Železniki s Češnjico so gospodarsko-upravni mikrocenter večjega dela Selške doline, predvsem za njen gornji del s hribovito okolico pod Ratitovcem in Blegošem. Od l. 1955 do 1961 so bili Železniki tudi upravno središče Selške doline. Zdaj so priključeni veliki loški komuni, imajo pa krajevni urad in skupaj s Češnjico poleg industrije največ obrtnih, trgovskih in gostinskih obratov ter kulturnih in zdravstvenih ustanov in organizacij.

* Povzeto po avtorjevi študiji za urbanistični program.

** Pri terenskem proučevanju je s podatki pomagal tov. Valentin Pintar iz Gornjega konca, za kar se mu pisec članka tudi na tem mestu zahvaljuje.

Češnjica stoji ob gornjem kraju širšega dela doline. Dolinsko dno je ravno. Na južni in severni strani se svet kar odsekano vzdiguje v hrib. Na jugu stoji strmi Špik (864 m), ki ga Studenska grapa loči od vzhodnejšega Zavrznika (748 m) in Sv. Miklavža (957 m). Na severu se nad Češnjico vzdiguje Štalica (634 m), ki v ozadju prehaja v Sv. Križ (868 m) in Sleme (883 m). Na Češnjico se s S in Z odpirata stranski dolini, med njima se zložno vzpenja pobočje Kres, pod njim pa leži prisojna trikotna ravnica.

Železniki so razporejeni po dnu doline izrazito debrskega značaja. Z obeh strani jo stiskajo strmi bregovi. Na severni strani jo omejuje hribovje, čigar sleme se vzpenja od Češnjice do Štedl vrha (1154 m) in se s prevalom pri Prtovcu naslanja na Ratitovec. Z južne strani zapirata dolino racmanski Kovaški vrh, ki je obronek Špika in ga ostra zajeda Smoleve loči od Kovaškega vrha (846 m) Gorenjega konca. Ta se na južni strani spušča z Lipovcem v Smolevo, na zahodni pa s Plešenicami v dolino Sore pri Jesenóvcu. Preval na južni strani ga veže z zadaj stoječim Vancovcem (1078 m), za katerim se razprostira Martinj vrh. Bregovi, ki neposredno iz dolinskega dna stremijo v višino, dosežejo ponekod okrog 33° strmine, kar je mnogo, če pomislimo, da ima Severna triglavska stena 55 do 65° nagiba.

Pod Češnjico ima ravno dolinsko dno še kakih 400 m širine, na Racovniku 150 m, na Trnju in v Gorenjem koncu pa ponekod manj kot 100 m. Na Jesenóvcu je po desnem bregu reke spet nekoliko širša proga ravnega sveta.

Češnjica se je razvila pod Štalico kot obcestna, v grlu stranskih dolin pa kot gručasta vas. Novi deli Češnjice nahajajo prostor na ravninah na levem bregu Sore in pod Kresom. Železniki so se raztegnili po debrskem dnu vzdolž reke in ceste. Hiše se stiskajo ob rečno strugo in pod bregove hribov. S ceste na levem bregu Sore drže le kratki prehodi k hišam onstran vode. Novejše hiše se vzpenjajo v prisojni breg, kjer to dopušča strmina. Glavni novi del pa se je pomaknil v širše dno proti Češnjici. Fužinarski Železniki so se zadovoljili s tesnim prostorom ob vodi, ki jim je gnala mehove in kladiva, sedanjim Železnikom pa prostora primanjkuje.

Kamninska sestava ozemlja

Hribi okrog Železnikov in Češnjice so zgrajeni iz mezozojskih apnencev in skrilavcev. V triadni in jurski dobi je bilo to ozemlje pod morjem. Na njegovem dnu se je usedalo apneno in glineno blato, ki je zdaj strjeno v plasti. Te so zaradi zemeljskih pritiskov dvignjene in premaknjene v različne lege. V bližini Železnikov vise večinoma proti notranjosti hribov. Zato v dolini ni nevarnosti kakih obsežnejših skalnih podorov ali usadov, pač pa se krušijo posamezni kosi apnenca in padajo na cesto Pod zijavko med Trnjem in Gorenjim koncem. Pravijo, da izvira ime Pod zijavko od tega, ker ljudje »zijajo« v breg, kdaj bo priletel kamen. Od prej sicer ne pomnijo, da bi padajoče kamenje koga poškodovalo, lansko leto pa je težak kamen prebil streho avtobusa in hudo ranil neko delavko.

Večina površja je iz wengenskih temnejših apnencev, glinenih skrilavcev in drobnikov ter kasijanskih pasovitih apnencev in morda nekaj gornjetriadnih apnencev. Wengenske in kasijanske plasti sestavljajo površje hribov severno od Studenega in Češnjice ter bregove na obeh straneh dolin Češnjice in Dašnjice.

Tudi ozki del doline, v katerem stoje Železniki, je zajeden v srednjetriadne apnence. Kasijanski apneneci so po starosti in razvoju sorodni hotaveljskemu marmorju, vendar niso uporabni za okrasni kamen, ker so njihove plasti tanke, prekinjene z glinenimi in razdrobljene. Dobri pa so za gradbeni material. Kamnolom apnenca je ob cesti v severnem bregu pred Trnjem, v manjši meri lomijo plošče tudi v »Beberjevem robu« pri Ovčji vasi.

V severnem pobočju Vancovca se kaže na površje proga modrikasto sivih skrilavcev, ki so se usedali v jurskem morju pred kakimi 170 milijoni let. Proga se vleče izza Špika od vzhoda proti zahodu. Od soteske pod Sušo navzgor



Motiv iz Češnjice. (Fototeka Loškega muzeja, foto Fr. Planina)

je vanjo zarezano dno gornje Selške doline. Od Podrošča naprej se kamnina na široko razprostire tja preko Sorice in Podporezna. Ti jurski skrilavci se dajo klati v tanke plošče in so jih zato več desetletij pred prvo svetovno vojno uporabljali za pokrivanje streh. Lomili so jih nad Zalim logom, visoko v bregu Grebl vrha. V strokovni literaturi so znani pod imenom »zaliloški strešni skrilavci«. Več fužinarskih hiš v Železnikih ima še vedno streho iz tega skrila, kar posebno poudarja njihovo mogočnost. S skrilom so pokrili tudi nekaj novih stavb, n. pr. novo mrtvašnico in šolo, ki so jo zgradili po osvoboditvi. Ta kamnina je dala vsej Selški dolini posebno značilni videz. Toda v zadnjih desetletjih je cenejša in pripravnejša, a mnogo manj trpežna opeka skoraj docela izpodrinila skrila. Prav pa bi bilo, če bi to značilno kritino, značilno za Selško dolino, uporabili še pri kaki prihodnji zgradbi.

Na Vancovcu so včasih dobivali v plasteh jurskih skrilavcev manganovo rudo. Rjavi železovec, ki so ga uporabljali nekdanji plavzarji, so kopali v Smolevi, tovorili pa so ga tudi iz okolice Lajš, Dražgoš in celo iz doline Volaščice na poljanski strani.

Dolinsko dno, kjer stoji večina naselja, je iz mladih naplavin — prod, peska in ilovice. Posebno mnogo ilovnate prepereline se vleče ob severnem kraju ravnice ob izlivu Dašnjice skozi Studeno in Selca. Vzhodno od Selc jo je še pred nekaj leti predelovala opekarna. Tudi v Gorenjem koncu so v tleh debele plasti ilovice. Železniško pokopališče je dobilo prostor na znatni naplavini prod. Ob kraj doline nanašajo potoki gruščnate vršaje. Sora je zajedla strugo skozi naplavine v živo skalo prej omenjenih mezozojskih kamnin. V Železnikih so naplavine verjetno plitve in je trdna skalna osnova blizu površja, saj je dolina izrazito erozijskega postanka. Pri Česnjici so naplavine širše in verjetno nekoliko globlje, vendar je pod njimi živoskalna osnova, o čemer pričajo enake plasti na obeh straneh doline. Osnovna kamnina je tudi pod dolinskim dnom trdna, saj ni znakov o kaki tektonski prelomnici. Ravno dno pokriva prst, ki je dobra, a spričo obilnih padavin podzolirana in potrebna gnojenja.

Podnebne razmere

Od meteoroloških opazovanj imamo za Železnike meritve padavin za leta 1897—1903, 1906—1908, 1910—1911, 1914—1919, 1923—1940 in od 1945 naprej. Temperaturnih meritev ni, vendar si iz opazovanj v drugih krajih, reliefa in mnenja domačinov lahko ustvarimo približno sliko. Položaj v tesni dolini, ki ima smer SV—JZ, med strmimi, do 1000 m visokimi, z gozdovi pokritimi hribi povzroča, da je sončno obsevanje razmeroma majhno in so deli naselja dolgo v senci. Zato so poletne temperature zelo blage. Podnebje je že gorsko. Vrhovi nad desnim bregom pozimi občutno zakrivajo sonce. Stara Česnjica se je iz senc umaknila pod nasprotni, prisojni breg. (Glej skica I.!) Na Trnje najdejo žarki pot po dolini Smoleve. Racovnik in Gorenji konec prebijata zimo v senci Kovaškega vrha. Hišam v okolici starega plavža se skrije sonce že sredi novembra in se spet pokaže v začetku februarja. Sončni žarki obsevajo le breg nad hišami, kakih 70 m nad cesto. (Glej skico II!) Pogosta je temperaturna inverzija — Železniki imajo nižje temperature kot vasi v prisojnih višinah pod Ratitovecem. S temi pojavi je gotovo zvezana višja relativna vlažnost ozračja v tesni dolini. Tudi zima je tu gorska. Sneg leži tako dolgo kot v 370 m višji Sorici. Stari ljudje vedo, da se jim je voda »sirila«, t. j. zmrzovala po šest tednov skupaj in zato je delo na žagah stalo. Jesenski meseci so toplejši kot spomladanski.

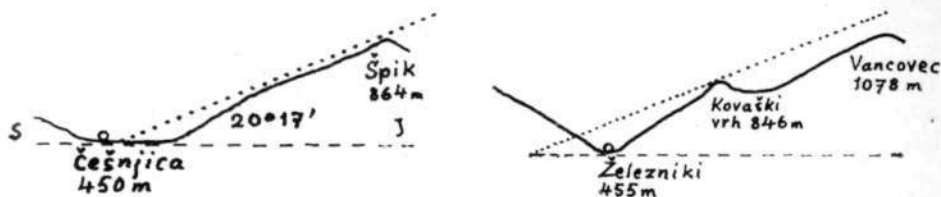
Po nepopolnih podatkih za 32 let (od 1925 do 1956) znaša povprečna letna količina padavin v Železnikih 1710 mm, z maksimum oktobra (209 mm) in minimum aprila (57 mm). Za 12 let (od 1948 do 1959) pa je letni povpreček 1790 mm, torej za 270 mm več kot v Škofji Loki. Povprečni maksimum v teh letih je novembra (178 mm), minimum pa marca (93 mm). Največ padavin (povprečno 493 mm) imajo jesenski, najmanj (397 mm) spomladanski meseci. Poletni meseci (448 mm) imajo le malenkost manj padavin kot zimski (455 mm). Deževnih dni je bilo v teh letih povprečno 137 na leto. Kolikor je zabeleženo, ni bilo v tem času kakih ekstremnih deževij. Največja dnevna množina dežja v zadnjem času (99 mm) je bila dne 24. julija 1951. Neviht je približno 21 na leto. Snežilo je v tej dobi povprečno 28 dni na leto, sneg pa je ležal povprečno po 70 dni na leto (43 dni l. 1959, a 125 dni l. 1952). Dolina pri Železnikih je v dneh zimske odjuge zaradi strmih bregov izpostavljena nevarnosti snežnih plazov, na srečo so bregovi večinoma zavarovani z drevjem.

O nastopanju vetrov in megle ni zanesljivih podatkov. Tesna dolina daje zavetje pred vetrovi. Zato v Železnikih ni pogostnih vetrov, le burja najde pot po dolini navzgor, kadar je močna. Češnjica pa jim je bolj odprta. Tudi megla, ki do Češnjice še seže, v Železnike ne prodre pogosto.

Zadnja spomladanska slana je l. 1955 padla 24. maja, prva jesenska pa l. 1959 že 19. septembra. Povprečno pa sta nastopili v letih 1951—1959 že 8. maja in 30. septembra.

Hidrografske razmere

Na območju Železnikov in Češnjice se v Soro izliva več potokov. Pod Sušo priteka z desne po globoki grapi izpod Martinj vrha Zadnja Smoleva, na naslednjem ovinku pa z leve Plenshak izpod Prtovca. Med Gorenjim koncem in Trnjem prihaja po grapi izmed Kovaškega vrha in Špika Smoleva. Pomembna sovođenj je na Češnjici, kjer sprejema Sora dva pritoka — Dašnjico iz Podlonka in Češnjico ali Rudnico izpod Jelovice. Po ravnici pri Češnjici tečeta po strugi, ki je



Sončno obsevanje na Češnjici (levo) in v Železnikih (desno) dne 21. decembra ob 12. uri. (Risal Fr. Planina)

le kaka dva metra nižja od nivoja ravnice. Če bi se ob Ratitovcu utrgal oblak, kakor se je to zgodilo v Polhograjskem hribovju, bi Češnjica trpela škodo. Nasproti Studenega priteka izmed Špika in Sv. Miklavža še Studenska grapa. Vsi ti potoki tečejo stalno in so navadno prav pohlevni, ob večjem deževju pa naglo in močno narastejo. Izvirajo precej visoko in po kratkih grapah drve v dolino. Posebno velik strmec ima Plenshak. Usiha le Sovivnik, ki teče z bregov nad železniško cerkvijo skozi Škovine. Čeprav se vodna množina potokov menjava, so njihovo moč v prejšnjih časih precej izkoriščali. Smoleva je gnala dve žagi, zadnja Smoleva žago in nekaj kmečkih mlinov. Plenshak zaradi strmin ni bil pripraven za takšne naprave. Kadar imajo potoki mnogo vode, prinašajo v dolino prod, ker imajo precejšnjo erozijsko moč. Žaga pod Studenim ne dela več. Ko bo tamošnji jez izginil, se bo erozijska baza Sore nad njim znižala in se bo varnost pred poplavamami na Češnjici povečala.

Tudi Sora ima znaten strmec. Njena gonilna moč je bila odločilna za nastanek Železnikov. Speljali so jo v fužine in vigenjce vzdolž vsega naselja od Jesenovca do Racovnika. Del Gornjega konca med Martinkom in elektrarno še sedaj imenujejo Med vigenjci. Tam je še ohranjeno skladišče za oglje. Voda je tekla po leseni strugi, ki so ji rekli »bajer«. V fužini je gnala kolo, ki je gonilo veliko kladivo, imenovano »norec«. Uporabljali so jo tudi v drugih obratih. V Gorenjem koncu sta delala Martinkov mlin in žaga. Žaga »na skočnik« je bila tako urejena, da je žagar z žico odpiral in zapiral veho v bajerju. Voda je gnala tudi »valjavko«, kjer so valjali kože. Mlina sta bila še v Plnadi na Trnju in v spodnjem delu Racovnika. Za sedanjo industrijo Sora ni več bistvenega pomena.

Zajezena je še pri žagi MLIP na Češnjici. Jez za usnjarno pri Ovčji vasi je sedaj brez pomena, vodni tok pa se še cepi k usnjarski valjavki.

Skozi Železnike teče Sora po precej globoki strugi, ponekod okrog 4 m pod cesto. Tudi pod jezom na Češnjici je struga precej globoka. Ker so hiše v Železnikih in na Jesenóvcu postavljene na obeh straneh, drži čez reko več mostov, dva stara — zidana, eden nov — betonski in več lesenih. Leseni mostovi so bili včasih pokriti s strehami, kar je Selški dolini dajalo svojevrstno značilnost.

Sora ima pluvio-nivalni vodni režim: najvišje vodno stanje je v novembru zaradi jesenskega deževja, drugič pa v aprilu zaradi taljenja snega po okoliških gorah. Najnižje vodno stanje je v avgustu, ko je manj dežja in mnogo vode izhlapeva, drugič pa v januarju, ko padavine (sneg) obleže.

Podatkov o nihanju rečnega nivoja nad in pod normalo ter o pretoku vode v Železnikih in na Češnjici še nimamo. Približno se da o tem sklepati iz podatkov vodomerske postaje v Dolenji vasi. Razvidni so iz razprave Fr. Planine »Reka Sora, njeno porečje in njen režim« (Loški razgledi VIII).

Iz časov, ko so še uporabljali vodo iz vodnjakov, vemo, da talna voda ni zelo globoka, je pa zadostna. V Železnikih so bili trije javni in mnogo hišnih vodnjakov. Pintar v Gorenjem koncu je svojega pred kratkim obnovil, ker poleti in pozimi ne priteka dovolj vode v Gorenji konec iz vodovoda, ki je speljan z Rudnega. Ta vodnjak ima tako močan dotok, da se vodna gladina venomer giblje. Podobne razmere so tudi na Češnjici; tam je voda kakih 5 do 6 m globoko v tleh.

Vegetacija

Gozd, ki je pred kolonizacijo gornjega dela Selške doline pokrival vse to ozemlje, še vedno močno prevladuje. Zavzema vse strmine na obeh straneh doline. Po osojnih bregovih se bolj uveljavlja smrekov, po prisojnih pa bukov gozd. Tik nad hišami so gozd po prisojnih bregovih izkrčili in napravili košenine, kjer ni prehuda strmina. Nad Škovinami so senožeti visoko ob Sovivniku in v Suho dolino. Med Gorenjim koncem in Jesenóvcem so uredili ozke travne parcele na Krasu, še dalje je drevje visoko izkrčeno v Lašnovcu, ki se vzdiguje proti Štedl vrhu.

Polje zavzema ravnico pri Češnjici in proti Racovniku, kolikor je niso že zazidali z novejšimi zgradbami. V Železnikih so med hišami majhni vrtovi, nekoliko večji je bil Egrov vrt. Na Jesenóvcu je med travniki nekaj njiv in vrtov.

Kako malo je izkrčene površine, vidimo iz podatkov katastrskih občin za l. 1961. K. o. Češnjica ima 88 ha (9%) njiv, 114 ha (11%) travnikov, 5 ha sadovnjakov, 55 ha (5%) pašnikov, 44 ha (4%) neobdelovalnega sveta in 712 ha (70%) gozda. V k. o. Železniki pa gozd zavzema 698 ha, kar je 83% površine, travniki obsegajo 93 ha (11%), pašniki, neobdelovalni svet ter njive in vrtovi pa neznatni ostanek, skupno 6%.

Prebivalstvo

Listina iz l. 1628, ki jo navaja Franc Kos v knjigi »Doneski k zgodovini Škofje Loke«, Lj. 1894, omenja, da je v Železnikih vseh fužinarjev in delavcev čez 2000. Blaznik trdi, da je ta številka pretirana, čeprav so šteli med delavce tudi oglarje, ki so delali v gozdovih. Vendar je iz tega razvidno, da so bili Železniki za tiste čase veliko naselje.

Zanesljive številke imamo od popisa l. 1869 naprej. Takrat so šteli Železniki z Jesenovcem 1288 ljudi. Pri naslednjih popisih, ki so se vrstili vsakih deset let, se je število prebivalstva vedno bolj manjšalo, kar je bilo odsev gospodarskega nazadovanja kraja. L. 1910 je padlo že pod 1000, l. 1931 je znašalo 862. Najmanjše je bilo po drugi svetovni vojni, ko je padlo na 814. Pri popisu l. 1948 se je dvignilo na 858, l. 1961 na 1083, spomladi l. 1963 pa se je povzpelo na 1107. V 15 letih je torej naraslo za 29%. Medtem ko so l. 1869 in 1880 našeli več moških kot žensk (660 proti 622 in 613 proti 500), so od l. 1890 naprej ženske v večini. L. 1963 je bilo razmerje 602 : 505 ali 100 : 84 za ženske.



Železniki, spodnji del. (Fototeka Loškega muzeja, foto Fr. Planina)

Tudi na Češnjici se je število ljudi do l. 1900 nižalo (od 231 v l. 1869 na 200 v l. 1900), rasti pa je začelo že pred prvo svetovno vojno, ker so se zaradi prometnejše lege razvijale obrti, posebno sodarska, lesna trgovina in deloma tudi letoviški promet. Še močnejši razvoj je Češnjica doživela po osvoboditvi in vzporedno s tem je porastlo tudi število prebivalstva. L. 1948 je imela 297 ljudi, l. 1961 že 524, l. 1963 pa 581. V 15 letih se je torej število ljudi povečalo za 95%. Kakor se je v prejšnjem stoletju manjšalo število moških, ker so šli pač drugam za zaslužkom, tako se v zadnjih letih občutno povečuje in se je v 15 letih zvišalo za 104% (od 133 na 271), vendar še vedno ne dosega števila žensk (310 v l. 1963).

Skupno število prebivalstva v Železnikih, na Jesenovcu, na Škovinah in na Češnjici se je od l. 1879 do 1921 zmanjšalo od 1519 na 1149, od tedaj pa narašča, pred vojno malenkostno, po osvoboditvi znatneje, in je l. 1963 doseglo 1713 ljudi. Od l. 1948 se je torej povečalo povprečno za 35 ljudi ali 3% na leto. Ob popisu 1961 je bilo skoraj 65% starih pod 35 let, najmanj je bilo

prebivalcev iz letnikov 1917 do 1921, ki so bili ob začetku druge vojne stari 20 do 24 let in so se najaktivneje udeležili osvobodilnih bojev.

Od 1638 prebivalcev, kolikor so jih imela obravnavana štiri naselja ob popisu 1961, je bilo 937 ali 57,2% aktivnih in 701 ali 42,8% vzdrževanih. Med aktivne so šteti tudi ljudje z osebnimi dohodki, to so upokojenci. Skoraj polovica prebivalstva (49,4%) je odvisna od industrije, posebno na Češnjici (50,9%) in v Železnikih (50%), nekoliko manj na Škovinah (32,3%) in na Jesenövcu (25%). Druga dejavnost po številčnosti je proizvodna obrt (9,2%), posebno na Češnjici (13%). Potem sledijo slabše zastopane dejavnosti: kmetijstvo (5,3%), gozdarstvo (2,6%), uprava (2,5%) in trgovina (2,3%). Druge dejavnosti — promet, prosveta, gradbeništvo, gostinstvo, komunalne dejavnosti, storitvena obrt, zdravstvo — preživljajo le 1,5 do 0,6% prebivalcev. Dobra petina (20,65%) pa odpade na ljudi izven dejavnosti, to so predvsem upokojenci. Ti so tako pomemben družbeni činitelj, da imajo v Železnikih celo svoj lokal. Od zaposlenih dela večina v domačem kraju, samo 3% prebivalcev so zaposleni izven Selške doline.

Med uslužbenci so bili l. 1961 najštevilnejši z nižjo (102) in s srednjo (46) izobrazbo, z visoko jih je bilo 14, z višjo 10. Med delavci so prevladovali priučeni (172), kvalificirani (160) in nekvalificirani (102), manj je bilo visokokvalificiranih (67).

Gospodarske razmere

Železniki so vedno živeli od obrtne dejavnosti, Češnjica pa je bila do medvojnih časov predvsem kmetijsko naselje, postranski zaslužek pa je imela od gozdarstva in nekaterih obrti. Ko se je v svetu uveljavilo kapitalistično gospodarstvo in je majhne obrate začela izpodrivati konkurenca industrije razvitih držav, je začelo preprosto fužinarstvo v Železnikih propadati. Čeprav so se fužinarji združili v delniško družbo, se niso mogli rešiti. Globočniki, ki so končno ostali edini delničarji, so se oprijeli trgovine z lesom, plavž pa je l. 1901 ugasnil. Med obema vojnama so skušali Železnikarji obnoviti žeblljarstvo, toda brez uspeha. Pred drugo svetovno vojno so bili tod manjši obrati lesnopredelovalne in sodarske zadrage ter usnjarna. Po osvoboditvi sta se oba kraja močno industrializirala, razvila pa so se tudi močne proizvodne obrti.

Industrija

Gospodarsko žarišče Selške doline sta industrijski podjetji MLIP na Češnjici in Iskra v Železnikih.

Medzadružno lesno industrijsko podjetje na Češnjici ima svoj začetek v »Lesno-produktivni zadrugi za Selško dolino«, ki so jo ustanovili l. 1937. Po osvoboditvi je zadruga obnovila svojo dejavnost in zajela gozdove vse Selške doline s približno 8000 ha površine. Kupila je polnojarmenik in vzela v najem 15 venecijank. L. 1946 se je združila s sodarsko zadrugo, ki je imela elektrarno in žago venecijanko na Češnjici ter sodarski delavnici na Češnjici in v Železnikih. L. 1947 so venecijanko spremenili v polnojarmenik, zgradili zabojarino in postavili polnojarmenik tudi pod Zavrnikom pri Selcih. Ko se je naslednje leto zadruga razdelila na devet novih kmetijskih zadrug, je obrate na Češnjici prevzela KZ Češnjica. V osrednjem obratu je zgradila kotlarno z lokomobilom in mizarno,

izboljšala zabojarno in sodarno, nabavila kamione in postavila v Gorenjem koncu Železnikov elektrarno na kraju prejšnje venecijanke. Konkurenca drugih lesnih obratov je silila k prehodu na industrijski način proizvodnje, za kar je bilo treba nabavljati nove stroje. L. 1954 se je v smislu zakona o samoupravljanju ločilo od KZ združno lesno industrijsko podjetje, ki se je leto kasneje spremenilo v medzadružno s tem, da so vse KZ Selške doline postale njegove soustanoviteljice. Novi organi samoupravljanja so kmalu izboljšali proizvodni proces. L. 1960 so se lotili temeljite rekonstrukcije. Nehali so izdelovati sode in so sodarno spremenili v delavnico okvirčkov za navijanje blaga v bale.



Železniki, zgornji del. (Fototeka Loškega muzeja, foto Fr. Planina)

Osrednji obrat obsega zdaj elektrarno, kotlarno, polnojarjenik in skladišče lesa, sušilnico, furnirnico, mizarno s priključeno uslužnostno delavnico, mehanično delavnico, skladišče in vozni park. Glavni obrat je mizarna. Na Češnjici dela ob mostu čez Dašnjico še drugi polnojarjenik. V Selcih je mizarska delavnica, žago pod Zavrnikom pa so opustili.

Razen žaganega lesa izdelujejo zdaj kasete za RTV, okvirčke za bale blaga, sobne zaslone, mizice, šivalne omarice, stojala za revije, omarice za čevlje, zvočne omarice, ročaje za kose, vratne podboje in druge mizarske izdelke. Hlode, ki so glavna surovina, dobavlja pretežno GG Kranj. Za radijske kasete potrebujejo furnir, vezane in iverne plošče. Potrebne so večje količine lepil, nitro- in poliestrskih lakov, ki jih deloma uvažajo. Z električno energijo oskrbujejo tovarno lastni hidro- in termo-elektrarna ter Elektro Kranj. Večino mizarskih izdelkov izvažajo MLIP v države zahodne Evrope in v ZDA. Največji kupec žaganega lesa je Italija, pohištva in radijskih kaset pa Zah. Nemčija. Manjši del mizarskih izdelkov izvažajo na Madžarsko in v Izrael, žaganega lesa pa v Grčijo.

Spomladi 1964 je bilo v MLIP zaposlenih 454 ljudi, od teh 388 delavcev in 66 uslužbencev. Na Češnjici jih stanuje 101, med drugimi jih je največ iz Selc, kjer ima podjetje tudi mizarsko delavnico.

Tovarna elektromotorjev Iskra v Železnikih obstaja v sedanji upravni ureditvi od 1. julija 1963, ko se je od nje ločilo obrtno podjetje za proizvodnjo pisarniških potrebščin Niko, ki se je leto dni pred tem pridružilo podjetju Iskra Kranj. Razvoj tovarne do tega časa je vezan s podjetjem Niko, ki je v prejšnjem desetletju začelo uvajati produkcijo malih elektromotorjev in l. 1958 zgradilo novo tovarniško poslopje, v katerem je sedaj Iskra.

Tovarna izdeluje elektromotorje za razne gospodinjske in šivalne stroje. Z letošnjim letom opušča dosedanje proizvodnje loščilcev, ventilatorjev in mikserjev. Večino izdelkov izvaža, mnogo v ZDA. Decembra 1963 je imela tovarna 502 zaposlena (205 m. in 297 ž.). Od zaposlenih jih 205 stanuje v Železnikih, 293 jih prihaja iz skoro vseh krajev Selške doline, 4 pa iz drugega dela loške občine.

Proizvodna obrt

V Železnikih in na Češnjici so tri večja obrtna podjetja, ki se po svojem ustroju že približujejo industriji in so v življenju kraja precejšnjega pomena.

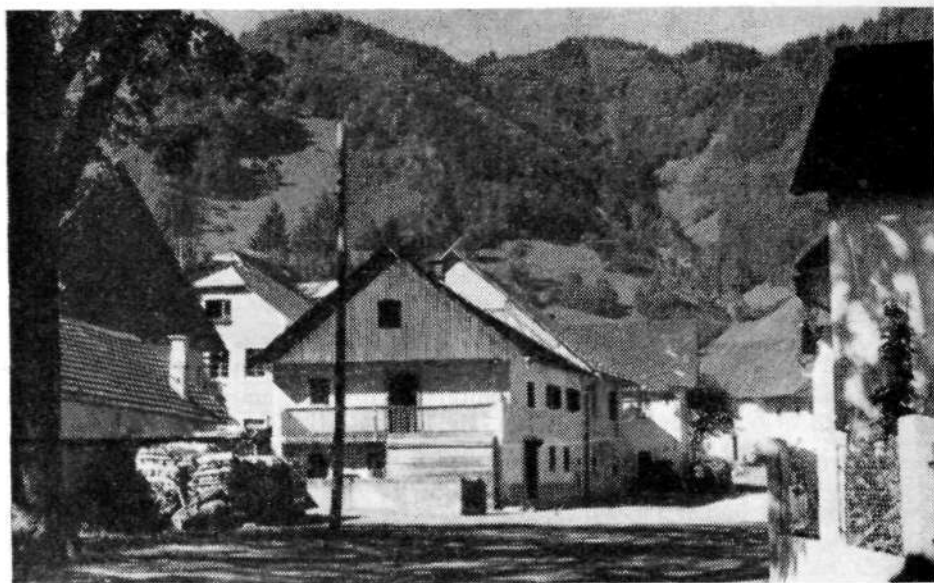
Obrtno podjetje za proizvodnjo pisarniških potrebščin NIKO v Železnikih je zraslo iz tradicije kovinarstva. Ob peti obletnici ustanovitve OF dne 27. aprila 1946 je 15 Železnikarjev ustanovilo produktivno zadrugo kovinarjev. Še isto leto je imela 69 delavcev. Prostore so imeli v bivšem Egrovem hlevu in uporabljali so staro elektrarno. Izdelovali so razne kovinske pisarniške potrebščine. Težave so imeli zaradi pomanjkanja kvalificiranih delavcev in prostorov. V naslednjem letu so adaptirali staro skladišče in uredili avtomatski oddelek, čistilnico, polirnico, pisarno in sanitarije. Nabavili so nekaj starih strojev, elektromotorjev, dinamo, turbinski regulator in razno drobno orodje. V skladu z novim gospodarskim sistemom je delovni kolektiv l. 1954 zadrugo spremenil v industrijsko podjetje z nazivom »NIKO — tovarna kovinskih in elektromehanskih izdelkov«. Razen prvotne dejavnosti so začeli uvajati proizvodnjo preciznih in elektromehanskih izdelkov. Šestila in tehtnice, ki so jih izdelovali, so se dobro uveljavile. Kmalu so mogli zgraditi novo tovarno pred vhodom v Železnike. Sredi l. 1958 se je začelo poskusno obratovanje v novem posloppju, ki so ga namenili elektromehanskemu oddelku. Med gradnjo tovarne so druga podjetja osvojila proizvodnjo, ki je bila na programu podjetja NIKO. Zato so se lotili izdelovanja drugih proizvodov in prevzeli naročilo iz ZDA, za kar pa še niso bili usposobljeni. Novi oddelek je sčasoma prešel na proizvodnjo elektromotorčkov in se l. 1962 združil z Iskro v Kranju. Ker se produkcija pisarniških potrebščin ne ujema s proizvodnim programom Iskre, se je ta oddelek 1. julija 1963 ločil od obrata Iskre in deluje sedaj kot obrtno podjetje NIKO v prvotnih prostorih.

Podjetje izdeluje risalne žebličke, pisarniške in industrijske sponke, mehanizme za registratorje, za vložne mape in notese, brzoveze za mape, luknjače in šivalnike za spajanje aktov.

Od l. 1958 je vlagalo vsa sredstva v elektromehansko podjetje, zato so proizvodna sredstva zastarela in proizvodnja ni napredovala. L. 1962 je v sklopu Iskre doseglo realizacijo okrog 300 milijonov din.

Za surovine je podjetje odvisno od jeseniške železarne. Dovaža jih s kamioni. Prodajo izdelkov ima organizirano po vsej Jugoslaviji. Obeta se tudi izvoz s posredovanjem dveh zagrebških firm. Izdelke odpremlja v zabojih. Pogonsko energijo dobiva iz lastne hidroelektrarne. Za razširjeni proizvodni program pa predvideva dodatno energijo 70 KW iz omrežja ELES.

Po stanju decembra 1963 ima NIKO 130 zaposlenih (66 m. in 64 ž.). 58 jih stanuje v Železnikih, ostali prihajajo iz 18 drugih krajev v dolini, največ s Češnjice in Zalega loga.



Železniki, Racovnik. (Fototeka Loškega muzeja, foto Fr. Planina)

NIKO uporablja sedem starih zgradb, ki pa ne ustrezajo higiensko-tehničnim predpisom. Ker so v strjenem naselju, povzročajo delovni proces prebivalcem v okolici nemir, za razširitev obrata pa ni v bližini nobenega prostega prostora.

Kovinsko mehanično podjetje Tehtnica v Železnikih se je izločilo l. 1959 iz podjetja NIKO. Ker je to podjetje opustilo proizvodnjo preciznih in analitskih tehtnic, ki je imela dobre perspektive na tržišču in je bil na razpolago strokovni kader, je takratna občina Železniki ustanovila specializirano podjetje. Razen vrste tehtnic izdelujejo tudi uteži zanje. Usmerili so se na proizvodnjo še druge laboratorijske opreme. Kvalitetni izdelki so našli pot na tuje trge, predvsem v Egipt, Indonezijo, Turčijo, Italijo in Venezuelo, sicer pa jih prevzemajo grosistična podjetja naših republik. Povprečno se porabi za tehtnico po 6 kg različnega materiala domačega izvora, le ahatna ležišča uvažajo iz ČSR.

Podjetje ima prostore na kraju Gorenjega konca. Decembra 1963 je bilo v njem 69 zaposlenih (41 m. in 28 ž.). Od zaposlenih jih stanuje 52 v Železnikih, le 17 jih prihaja iz bližnjih okoliških krajev.

Čevljarna Ratitovec na Češnjici je podjetje še izpred vojne. Ustanovili so jo kot zadrugo l. 1938. Takrat je delalo v njej 14 zadržnikov. Prostore je imela

najete na Studenem. Po osvoboditvi je sprejemala učence, da so potem ostali v podjetju kot kvalificirani delavci. V zadnjih letih je uvedla delitev dela in zaposlila kot nekvalificirane delavke tudi ženske ter lažje invalide. Po 1. 1950 je zadruga začela z gradnjo lastnega poslopja na Češnjici in se vanj vselila 1. 1959. Industrijo dopolnjuje čevljarna z različno moško, žensko in otroško obutvijo po željah naročnikov ter s copati, ki za industrijsko proizvodnjo niso pomembni. Zaradi kvalitetne izdelave pa nima težav s prodajo. Sedaj šteje podjetje 81 zaposlenih (28 m. in 53 ž.), 27 jih stanuje na Češnjici, 18 na Studenem, 4 v Železnikih, 32 jih prihaja iz drugih krajev doline.

Druge obrti

Železniki, ki so bili spocetka neagrarno naselje, so zmeraj imeli več obrti. Vodna moč je gnala razen fužin tudi žage, mlin in strojarne. Novi čas pa ni več ugoden za majhne proizvodne obrti. Žage venecijanke so pred kratkim zaprli, ker to zahteva načrtno gospodarjenje z gozdovi in je za lesno industrijo potrebna široka surovinska baza. Usnjarno, ki je bila nameščena ob jezu v Gorenjem koncu, so prav v zadnjem času zaradi zastarelosti ukinili.

Zdaj so zaželele uslužnostne ali storitvene obrti. Včasih so delale največ v Gornjem koncu. Tam so bili čevljarji, mizarji, kovači, zidarji in drugi. Zdaj so pomembne servisne delavnice *Stanovanjske skupnosti* na Trnju, ki je bila ustanovljena leta 1959, da skrbi za komunalno urejanje na območju od Železnikov do Studenega. Opravljajo krojaška, šiviljska, čevljarska, ključavničarska, kleparska in vodnoinštalaterska dela. Leta 1963 jim je občinska skupščina dodelila prostore opuščene usnjarne, ki jih bodo pa morali preurediti, najprej za mehanično delavnico, potem za radio-električno, mizarско, zidarsko, pleskarsko, pečarsko in krovsko servisno službo, ki jih bodo po možnosti šele ustanovili. Zaposlenih imajo 54 ljudi in sicer jih 26 stanuje v Železnikih, 28 pa jih prihaja iz 12 drugih krajev doline.

Obrtno podjetje Skupnost opravlja mizarška in pleskarska dela, pred kratkim je izdelovalo tudi zaboje. Zaposlenih ima 37 ljudi. *Mesarija* z 8 zaposlenimi ima majhno klavnico in tri prodajalne, od teh je ena na Češnjici. Na Trnju sta *pekarija* in *brivec*. Čevljarna na Češnjici opravlja tudi uslužnostna dela.

Posebnost Železnikov so klekljarice, združene v *Čipkarski zadrugi*. Izdelke zbirajo v Domu upokojencev, da jih pošiljajo podjetju Dom v Ljubljani. Zasluzek je majhen, vendar z njim nezaposlene ženske dopolnjujejo družinski proračun. Na pobudo podjetja Dom prirejajo v zadnjem času »čipkarski dan«. Včasih je bila v stavbi konzuma (sedaj štev. 121) čipkarska šola; poučevala je učiteljica Reven iz Idrije.

Trgovina

Trgovske posle opravlja podjetje Sora, ki ga z blagom zalaga grosistično podjetje Loka iz Škofje Loke. Zaposlenih ima 46 oseb. V Železnikih so tri prodajalne — na Trnju, Racovniku in Gorenjem koncu: »Plavž« in »Gozd« sta špeciarijski trgovini, »Sora« pa trgovina z manufakturo in galanterijo. »Ratitovec« na Češnjici prodaja špeciarijsko in manufakturno blago, »Jelovica« pa železnino. Mlekarna razpečava mleko z Martinj vrha in iz Dolenje vasi.

Selška cesta skozi Železnike in čez Petrovo brdo v Posočju je najkrajša zveza med Ljubljano in Tolminom ter Bovcem, saj znaša njena dolžina do Boveca 124 km, medtem ko je čez Vršič 129 km, čez Kalce in Idrijo 141 km, skozi Vipavsko dolino in Novo Gorico pa 191 km. Čez Petrovo brdo (804 m) je za 800 m manjši vzpon kot čez Vršič (1611 m). Čez Petrovo brdo je tudi pozimi večkrat omogočen promet, medtem ko je čez Vršič ustavljen. Ker pa poteka skozi zelo samotno pokrajino (od Zalega loga do Podbrda) in ni ob njej ne večjih ne znamenitih krajev ter visokogorskih razgledov, se še ni dovolj uveljavil.



Železniki, Plavčeva hiša. (Fototeka Loškega muzeja, foto Fr. Planina)

Od Železnikov do Bače pri Modreju cestišče ni utrjeno in je precej ozko. Ko bo tudi ta del izboljšan, je pričakovati, da bo promet občutno narasel, saj je avtomobilistom zaradi vse bolj zatrpanih glavnih cest takšna varianta všeč. Čez Sorico in Soriško planino (1287 m) je selška cesta povezana z Bohinjem.

Ob rastočem motoriziranem prometu prihaja vse bolj v poštev varianta ceste s Češnjice čez Rastovko 1130 m in Rovtarico 1067 m v Bohinj. Češnjica, ki stoji ob razcepu dveh smeri, postaja pomembnejša prometna postojanka kot Železniki. Zaradi prevoza lesa je razvit kamionski promet na železniško postajo v Škofji Loki.

Oba kraja imata redne avtobusne zveze s Škofjo Loko po liniji od Zalega loga. Nekatere zveze so podaljšane do Podrošta, Sorice in Petrovega brda, manjka pa zveza na Podbrdo. V Železnikih so postajališča pred Iskro, pred pošto in pred Plavcem, ni pa garaž.

Kot zanimivost iz preteklosti je treba omeniti, da so leta 1903 obstajali načrti za gradnjo železnice od gorenjske proge do Železnikov, a se niso uresničili. (Prim. članek: Jenko J., »Vloga Škofje Loke v snovanju železniškega omrežja«, Loški razgledi VI.)

Železniki imajo svojo pošto, ki oskrbuje tudi Češnjico, Studeno, Kališe, Prtovč, Podlonk, Rudno in Dražgoše. Leta 1959 si je uredila avtomatsko telefonsko centralo.

Gostinstvo

Gostinstvo je bolj vpeljana na Češnjici. Tam so tri gostilne: Zadruga, ki daje tudi hrano in prenočišče (4 sobe z 8 post.), Pri Turku — Lotrič Franc, s hrano in prenočišči (3 sobe s 6 post.) in gostilna Pintar Marije. V Železnikih je v sredini le bife Trnje, nova gostilna je na Škovinah (Markelj Vinko), stara (Pri Meru — Košmelj Franja) v Gorenjem koncu, obe z vrtom, a brez prenočišč.

Turizem

Češnjica je že pred vojno imela letovišcarje. Privabljala jih je zaradi prijetnih sprehodov in izletov, s kopalščem na prostem in z nizkimi cenami. Tu je izhodišče za izlet v Dražgoše in na Ratitovec, kjer je oskrbovana planinska koča. Železniki so za turiste zanimivi predvsem po urbanističnih posebnostih, iz katerih se zrcali svojevrstna funkcija kraja v preteklosti. Iz znanstvenih in turističnih ozirov so te značilnosti potrebne posebnega varstva in poudarka. Njihovo sliko smiselno izpopolnjuje lokalna muzejska zbirka o nekdanjem železarstvu. Sedaj čaka na prostore v Plavčevi hiši nasproti plavža. Oba kraja bosta mogla priti v poštev za izletniški in prehodni turizem, v manjši meri tudi kot skromno letovišče, če bosta seveda poskrbela za primerno ureditev in propagando. Železniki imajo Turistično društvo, tu je tudi sedež Planinskega društva za Selško dolino, ki razen koč na Ratitovec upravlja še zavetišča na Prtovču, pri Bertu in pri Urbanu v Dražgošah, v Farjem potoku in na Mohorju.

Sora je pri Železnikih in Češnjici še precej hladna, ker teče po osojnih vznožjih hribov. Segreva se šele v ravnini pod Selci. Vendar se Železnikarji kopljejo v Skalovcu in pri Plnadi, kjer sta tolmuna. Urejenega kopaljšča ni.

Kmetijstvo

Ta gospodarska panoga je na Češnjici, posebno pa v Železnikih, drugotnega pomena. Od kmetijstva in gozdarstva je odvisnih v Železnikih le 4,4 %, na Češnjici 8,6 %, na Jesenovcu in na Škovinah 25,8 % ljudi. Večji procent v zadnjih dveh krajih pa ni pomemben, ker je vseh prebivalcev skupaj le 40 oz. 31.

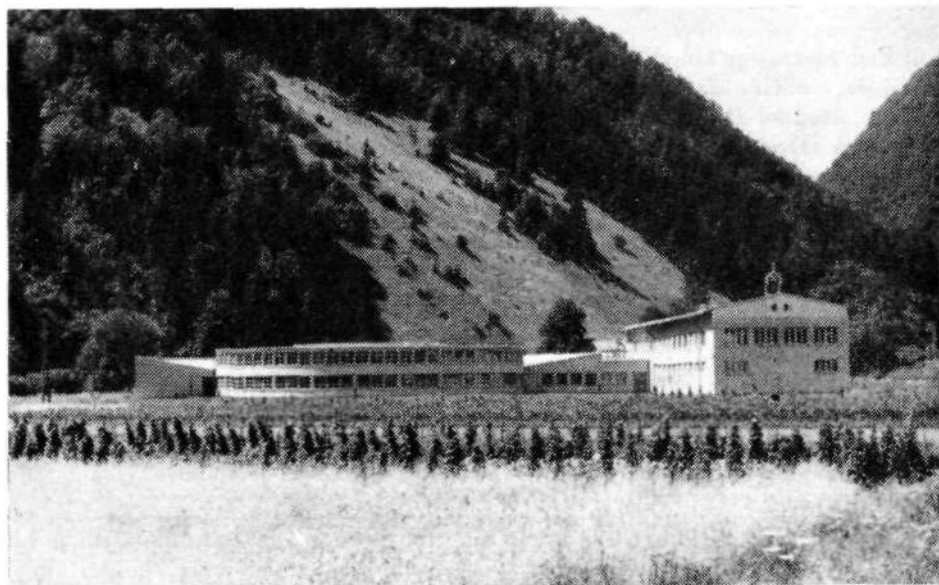
V Železnikih je samo 18 kmečkih ljudi, na Češnjici 13, na Jesenovcu 10, na Škovinah pa nobenega, ki bi se preživljal samo s kmetovanjem. V vseh štirih naseljih je le 41 ali 2,5 % kmečkih ljudi, a še od njih živita dva na zemljišču, manjšem od 3 ha. Večji je delež oseb, ki so jim dohodki od zemljišča le delni vir za življenje in imajo zaslužek tudi od druge dejavnosti. Skupno je takih

mešanih pridobitnikov 226 ali 13,8 %. Večina od njih (134) ima manj ko 5 ha zemlje. V vseh štirih naseljih prevladujejo nekmečki ljudje, vseh je 1371 ali 83,7 %. V Železnikih jih je 845 ali 81 % brez vsakega zemljišča. Celo na Škovinah, ki so bile nekoč kmečko naselje, je večina (19) brez zemlje, 12 pa jih živi na večji kmetiji, imajo pa zaslužek tudi od druge dejavnosti.

Prejšnji kmetijski zadrugi Češnjica in Martinj vrh sta se z drugimi vred združili s KZ Škofja Loka.

Gozdarstvo

Gozdovi so imeli v starih časih velik pomen za Železnike, ker so dajali oglje za fužine. Za Češnjico so pomembni posebno sedaj, ker dajejo surovino za lesno industrijo. Po osvoboditvi je OLO Kranj prevzel skrbništvo nad nacionaliziranimi



Železniki, obrat tovarne Iskra iz Kranja, prej NIKO. (Fototeka Loškega muzeja, foto Fr. Planina)

gozdovi. Gojenje in varstvo je prevzela gozdna uprava OLO, izkoriščanje pa LIP Škofja Loka. Od leta 1954 je imela upravo nad gozdovi Okrajna uprava za gospodarstvo, operativo pa Gozdno gospodarstvo Kranj. V gozdovih državljanske lastnine so do leta 1961 opravljale gozdarsko službo poslovne zveze, potem pa do leta 1963 kmetijske zadruge. Od 1. julija 1963 je celotno gospodarjenje z gozdovi ne glede na lastništvo poverjeno Gozdnemu gospodarstvu Kranj. Gozdovi na območju Češnjice in Železnikov spadajo kot posebni proizvodni okoliš pod njegov gozdni obrat Škofja Loka. Mnogo lesa dobavlja lesni industriji in tovarni celuloze v Medvodah. Od 146 zaposlenih pri loškem gozdnem obratu jih 56 stanuje v Selški dolini, med njimi 4 v Železnikih in 3 na Češnjici. Mnogi izmed njih delajo v gozdovih Selške doline. Na Trnju ima GG Kranj stanovanjsko hišo.

Lov in ribolov

V Železnikih delujeta lovska in ribiška družina. Od divjačine se gamsi pojavljajo pozimi prav blizu nad hišami, npr. na Krasu med Gorenjim koncem in Jesenovcem. Sora je v gornjem toku zaradi brzic in tolmunov dobra za lov na postrvi. V njej živi potočna postrv, v mirnejših delih klen. Leta 1961 so ujeli 8 kg težko postrv. Ribiška družina vlaga v reko in pritoke mnogo mladega zaroda. Od Češnjice navzdol živijo v Sori soške postrvi, šarenke in zlatovčice. Dolžnost industrijskih naprav je, da pazijo na čistost vode.

Javne funkcije

Uprava

Pod avstro-ogrsko vladavino so bili Železniki posebna občina. V stari Jugoslaviji so v občino Železniki spadale razen Škovin in Jesenovca še vasi Češnjica, Studeno, Rudno, Podlonk, Prtovč, Martinj vrh in Ostri vrh. Po osvoboditvi so ji pripadle še Dražgoše, ki so prej spadale pod Selca. Več let je železniška občina obsegala vso Selško dolino. Težnja za gospodarsko čim trdnejše komune je povzročila, da se je leta 1961 priključila občini Škofja Loka. Sedaj je v Železnikih krajevni urad. V kraju je tudi postaja LM.

Šolstvo

Železniki imajo šolo od leta 1815. Do leta 1947 je bil pouk v starem poslopju sredi trga. Leta 1948 so zgradili sedanje šolsko poslopje na prisojni ravnici nad cesto pri tovarni Iskra. Šola je edina popolna osemletna šola na Selškem. V njej je zaposlenih 38 oseb (7 m. in 31 ž.). Zraven šole je stanovanjska zgradba za učiteljstvo.

V šolskem letu 1963/64 je imela šola 446 učencev. Iz Železnikov jih je bilo 141, s Češnjice 96, z Jesenovca 3. Naslednja preglednica kaže, koliko jih je prihajalo iz drugih krajev:

Rudno	30	Dolenja vas	13	Kališe	4
Studeno	23	Smoleva	1 [®]	Prtovč	3
Zali log	21	Ostri vrh	7	Droboslovica	3
Selca	20	Štirpnik	6	Golica	2
Dražgoše	20	Farji potok	5	Zabrekve	1
Martinj vrh	13	Lajše	5	Osojnik	1
Podlonk	13	Topole	5	Rovt	1

Nekateri učenci odhajajo od doma ob 6. uri in se vračajo ob 16. uri. Šola ima obsežno, predvsem hribovito zaledje, v dolini pa se je po vojni zaradi zasluzka v industriji naselilo mnogo mladih ljudi in ustanovilo družine. Zato je novo poslopje že pretesno in grozi tretja izmena pouka. Upraviteljstvo stremi za tem, da bi v kratkem dozidali nov del poslopja in postavili telovadnico, ki obstaja zdaj samo v načrtu.

Druge kulturne ustanove

V Železnikih delujejo: Delavska univerza, Kulturno-umetniško društvo in Partizan. V telovadnici Partizana je nameščen kino s 385 sedeži in petimi predstavami na teden. KUD je tudi na Češnjici, nima pa še dograjenih prostorov v združenem domu. Ljudska knjižnica posluje dvakrat tedensko. Lokalna muzejska zbirka, ki prikazuje obrtno preteklost kraja in bi zanimivo dopolnjevala sliko današnje industrije ter privlačevala turiste, še ni primerno nameščena in ne more dosegati svojega namena. Želeti bi bilo, da bi jo delovni kolektivi smatrali za kulturno predstavnico svojega kraja in da bi dobila ustrezne prostore v primernem okolju.

Zdravstvo

Železniki so jeseni 1961 dobili svoj zdravstveni dom. V njem so nameščeni: splošna ambulanta z rentgenom in laboratorijem, posvetovalnica za žene, fizioterapija in dve zobni ambulanti s tehničnim laboratorijem. V zgradbi sta tudi zdravnikovo stanovanje in lekarniška postaja. V domu so redno zaposleni: 2 splošna zdravnika, 1 zobni zdravnik, 3 bolničarke, 1 zobna asistentka, 1 zobotehnik, 1 medicinska sestra, 1 babica in 2 snažilki, skupaj 12, honorarno oz. dopolnilno pa ortoped, fizioterapevtka in kurjač. Od članov kolektiva stanuje 10 rednih in 1 honorarni v Železnikih.

Komunalna ureditev

Stanovanjska skupnost Železniki je od leta 1959, ko je bila ustanovljena, izboljšala kanalizacijo na Racovniku, napravila nove odcepe na Češnjici, obnovila električno omrežje v Železnikih, na Češnjici in Studenem, napeljala del javne razsvetljave, zgradila most za pešce pri pokopališču in mrtvaške lope, uredila avtobusno postajališče na Češnjici, očistila okolico plavža ter druge zanemarjene prostore in vzdrževala vodovodne naprave.

Kanalizacija je stara. Vodovod je napeljan z Rudnega in ob suši ne zadošča več, tako da za Gorenji konec odpirajo cevi le ob določenih urah. Cestna razsvetljava je na Racovniku, na Trnju in pod Zijavko pomanjkljiva. Tik ob Sori je gasilski dom, v bližini je Na otoku pokopališče okoli cerkve sv. Frančiška. Razen bivšega Egrovega vrta ni parkov in sprehajališč, pač pa je postavljenih nekaj klopi in na novo zasajenih nekaj dreves. V bivši Egrovi vili si je mladina uredila družabne prostore s televizorjem. Za nogometno igrišče pa športno društvo Kovinar uporablja travnik ob cesti proti Jesenovcu.

Kulturnozgodovinske vrednote kraja

Kakor je razvidno iz zgodovinskega opisa, so Železniki star fužinarski kraj s svojevrstno preteklostjo in posebno fiziognomijo naselja, ki ji izmed vseh slovenskih krajev postavljamo ob stran edinole še Kropo in jedro Tržiča. Čeprav so v tem stoletju odstranili najbolj značilni element naselja — fužine, so vendar Železniki po razporedbi stavb, strug in prehodov še toliko svojevrstni, da je treba ohraniti njihovo celotno podobo, jo zgodovinsko pravilno obnoviti in olep-

šati. Z vidika spomeniškega varstva so zelo pomembne nekatere stavbe, predvsem plavž, Plavčeva (št. 137), Firbarjeva (145), Marinkova, stara Bonceljnova (130), Bargelnova (116) hiša, skupina stavb pri Vahtarju, Prevcem Tončku in Gradnikarju, Dermotova kapelica na Logu in kapelica na Klovžah, detajli usnjarne, Ovčja vas, Plnada (81), portal z letnico 1755 pri hiši 77 in pri Dagarinovi hiši št. 70, Pobčeva hiša in še več drugih na Trnju in Racovniku, ki jih bo treba določiti po direktivah medobčinskega Zavoda za spomeniško varstvo v Ljubljani. Posebne pozornosti so vredne skrilaste strehe, nadstropni pomoli, portali in okna z rožanci, mrežami in naoknicami. Umetnostno pomembni sta obe cerkvi: baročna cerkev sv. Frančiška na Logu z znamenitimi oltarji, kipi in slikami ter novejša župna cerkev veličastne arhitekture s freskami v prezbiteriju in oltarnimi slikami. Pozornosti so vredne nekatere stavbe v bližini cerkve s sledovi bojev v narodnoosvobodilni vojni. Na pokopališču stoji železni nagrobni križ fužinarja Levizhniga iz leta 1846. Javnega spomenika Železniki nimajo, razen spominskega kamna pred šolo, ki ga je mladina postavila pionirskemu odredu Ratitovec ob 20-letnici revolucije. S spominskimi ploščami bi bilo treba označiti rojstne hiše kulturnih delavcev, ki jih je iz Železnikov izšla precejšnja vrsta.

Na Češnjici so nekatere stavbe etnografsko pomembne, npr. ob najožjem delu ceste hiša št. 23 s starimi okni, gospodarsko poslopje pri hiši št. 24, čebelnjak v zahodnem delu vasi. Nekatere hiše imajo značilna pročelja in strehe iz skrila. Posebna značilnost so dvojni kozolci z zidanimi stebri, ki še razodevajo stari agrarni značaj Češnjice.

R é s u m é

ŽELEZNIKI ET ČESNJICA

(Description géographique et économique)

Le bourg de Železniki, jadis siège d'une assez importante industrie métallurgique, atteint avec ses bâtiments nouveaux le village voisin de Češnjica et s'affirme, ainsi agrandi, comme le centre économique et culturel de Selška dolina, cette vallée qui s'étend des contreforts orientaux des Alpes Juleines vers la ville de Škofja Loka. Le bourg se trouve dans la partie étroite, encaisée, de la vallée de la Selška Sora, tandis que le village occupe une partie plus large, au point de confluence de deux vallées secondaires avec la vallée principale. Parmi les roches mésozoïques qui forment les montagnes au bord de cette vallée, les plus intéressants sont les schistes jurassiques employés encore récemment pour la couverture des toits; ils se trouvent en surface dans un territoire assez vaste au-dessus de Železniki. Le climat est caractérisé par une insolation très réduite en hiver et par l'inversion de température. La Sora reçoit des montagnes plusieurs grands ruisseaux à pente assez forte qui ont alimenté jadis des scieries. Les eaux de la Sora elle-même servaient à des hauts fourneaux et des forges. Les flancs de montagne escarpés au-dessus des habitations sont couverts de forêts, il n'y a que peu de terres cultivées. Le bourg de Železniki, qui représentait jadis une agglomération relativement importante, a perdu après la liquidation de l'industrie métallurgique une grande partie de ses habitants. Son développement n'a repris qu'après la Libération, grâce à la création de nouvelles entreprises industrielles. Cet essor se remarque surtout à Češnjica qui a plus de place pour de nouveaux bâtiments, et où les communications sont meilleures. Du point de vue économique, les entreprises les plus intéressantes sont l'industrie intercoopérative du bois à Češnjica et l'usine Iskra à Železniki qui fabrique de petits moteurs électriques. Il y a aussi quelques entreprises assez importantes de caractère artisanal: NIKO à Železniki (matériel de bureau), Tehnica à Železniki (objets de métal), et Ratitovec à Češnjica (chaussures). L'auteur décrit certaines autres branches de l'économie locale, ainsi que les fonctions administratives, culturelles et sanitaires du bourg. L'agriculture y joue un rôle secondaire. En conclusion, l'auteur souligne les valeurs culturelles et historiques de la région qui méritent d'être sauvegardées.