

OBISK V KRAJEVNI SKUPNOSTI BARJE

# Preoblikovanje je rodilo sadove

Krajevna skupnost Barje je najmlajša v naši občini. Že na samem začetku pred dvema leti so svojo dejavnost usmerili v realizacijo že sprejetega programa v okviru krajevne skupnosti Krim-Rudnik, od katere so se odcepili. To vsekakor pomeni, da v tem času niso imeli možnosti obsežneje vplivati oziroma planirati v skladu z lastnimi ter specifičnimi potrebami, ki jih je narekovala nova organiziranost krajevne skupnosti. Poudariti pa gre, da so si v tem času zagotovili vse osnovne pogoje za delo, samoupravno so se organizirali. Rezultat dosedanje aktivnosti vseh se je pokazal predvsem v tem, da imajo dober vpogled v celotno problematiko. Na osnovi tega so tudi že prikazali stvarne potrebe v kraju z nekaterimi prioritarnimi nalogami.

Predvsem gre omeniti prostorski razvoj tega, okrog 10 kvadratnih kilometrov velikega področja, na katerem živi preko dva tisoč prebivalcev. Krajanje ugotavljajo, da »generalni urbanistični plan« ne ustreza sedanjim urbanističnim potrebam ne samo kraja, temveč mesta kot celote. Pri izdelavi prostorskega plana, menijo Barjani, je potrebno točno opredeliti, kaj Barje nudi. Določiti in urbanistično obdelati je potrebno pozidavo kraja s stanovanjskimi objekti, ob upoštevanju razvijanja obrtne dejavnosti. Slednjemu problemu gre posvetiti še posebno pozornost, saj je celotna Ljubljana glede na potrebe uslužnostnih obrti zelo deficitarna. To velja tudi za kraj sam, koder se s samostojnim delom ukvarja manj kot dvajset krajanov. Zaradi tega bodo poleg samoupravnih organov

metra. Ni potrebno posebej poudarjati, da je kislja zemlja ena slabših za kmetijstvo. Prav zato pa stojijo pred barjani naloge, ki nito tako lahke glede na dela, ki so s kmetijsko dejavnostjo še kako tesno povezana. Nihče si ne dela utvar, da bi iz barja uspeli napraviti najrodovitnejše polje, vendar kar tako pustiti barje v nemar, pa spet ni v skladu s potrebami tega kraja, pa tudi Ljubljane. Prepričani so, da se kljub slabim zmožnostim kmetijstva na tem področju, z določenim vloženim trudom in agrotehničnimi prijemi rezultati lahko izboljšajo. Če smo konkretni, naj omenimo predvsem še intenzivnejše nadaljevanje del pri izsuševanju barja, zagotovitev možnosti usposabljanja kmetov, formiranje strojne skupnosti itd. Prav tako nameravajo kupiti strojni kopač rovov za odvodne kanale, kar naj bi bil zametek strojne skupnosti. Pospeševali pa bodo tudi gradnjo gospodarskih objektov, predvsem hlevov in silosov, za katere se v zadnjih petih letih interes nenehno povečuje.

## Rekreacija, konjereja in še kaj

Lani so na Barju ustanovili športno društvo. Glavni nosilec je bivši kolesarski reprezentant Andrej Boltežar. Zatorej ni težko razumeti, zakaj je kolesarstvo tod najmnogičnejše, pa tudi vsakoletno dirko ob krajevnem prazniku pripravljajo. Preko počitnic se je trideset otrok udeležilo smučarskega tečaja, aktivni pa so tudi kegljači, balinarji in strelci. Minula športna aktivnost tako nare-

o močnem živalskem potencialu v okviru splošne ljudske obrambne in družbene samozaščite. Saj je krepitev obrambe sposobnosti stalna naloga vseh dejavnosti v naši družbeni skupnosti.

Kmetje pa s konji prav gotovo ne bodo morali stalno čakati pred vrati, kdaj bo prišel slučajni jezdec.

To pa je le eden številnih vzrokov, zaradi katerih si krajanje že dalj časa prizadevajo dobiti telefonsko vezo s svetom. Vsekakor tu ne gre zgolj za osebno uporabo občanov, temveč je tudi širšega družbenega pomena. Razvojni program predvideva razširitev obrtne dejavnosti in kmetijstva, ki pa se bo uspešnejše razvijalo ob vzpostavitvi telefonske mreže. Naj le omenimo, da se največja potreba za telefonsko omrežje kaže v Črni vasi s postavitvijo javne telefonske govornice, povečati pa je tudi potrebno število telefonskih priključkov po vsem terenu.

## Odvodnjavanje, izgradnja cestnih povezav

Ko smo že pri komunalni: obstoječe vodovodno omrežje je v večji meri dotrajano. Pritisk v cevovodu je pod minimumom, ob večji porabi vode pa ga sploh ni. Ob upoštevanju prostorskega plana bo potrebno tudi omrežje prilagoditi in zagotoviti zadostno količino vode tudi za dolgoročneje obdobje. Da pa je »vodno povprečje« povprečno, je po poljih vode vedno preveč. Barjani se celo pritožujejo, češ da je povodnji še več po zožanju struge Ljubljanice pri novem karlovškem mostu. Vsekakor pa so srečni, če doživijo poplavo »samo« enkrat letno. Zato je odvodnjavanje predpogoj za uspešno delo skoraj vseh elementov kraja in je gotovo značilno barjansko opravilo. Na tem območju je potrebno urediti glavne odtočne jarke, vključno s posodobitvijo regulacije Ljubljanice. Letno pa je potrebno pregledati odtočne jarke ob kmetijskih površinah in jih po potrebi očistiti.

Rešitev problema prometa in zvez je po mnenju Barjanov ena najtežavnejših

dograditvi južne obvoznice pokazala potreba po ponovni delitvi krajevne skupnosti? Ne glede na odgovor pa bo potrebno zagotoviti dodatne avtobusne proge, predvsem v konicah. Sedanje avtobusne proge skozi Barje so skrajno neugodne, najbolj kritična pa je povezava s Črno vasjo in Lipami, ki sedaj javnega prevoza sploh nimata, do prvega postajališča pa so oddaljeni preko štiri kilometre.

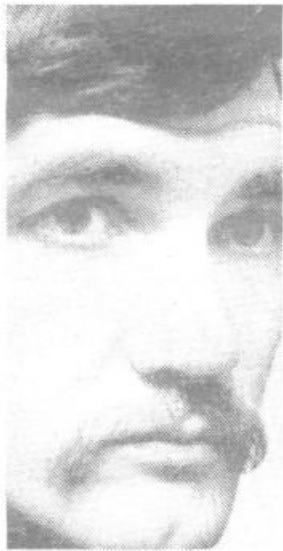
## V perspektivi novi vrtec – šola

Še in še bi lahko naštevali probleme te mlade krajevne skupnosti. Tako je na tem področju ena sama trgovina, ki ne zadošča potrebam občanov niti z najnovejšimi prehrabnenimi artikli in ostalimi dobrinami za vsakdanjo rabo. Zato je neobhodno najti ustrezno lokacijo za novo trgovino, ki bo nudila tisto, kar potrošnik vsakodnevno potrebuje. Seveda pa gre pri načrtovanju gledati tudi na jutrišnji dan, skladno z načrtovanim razvojem. Tako na primer obstajajo izračuni, da se bo v naslednjih petih letih v tej krajevni skupnosti rodilo okoli sto deset otrok. To je še toliko bolj gotovo glede na razširitev zazidalnega območja. To pomeni, da je potrebna celovita sanacija osnovne šole na Barju in izgradnja vzgojno varstvenega zavoda. Dolgoročni cilj tega področja pa je nova osemletka na Barju.

## Informacije krajanom – uspe

Da bi bili krajanje z vsemi temi in preostalimi problemi seznanjeni, kakor tudi s storjenimi koraki za izboljšanje stanja, izdaja krajevna skupnost dvomesečne informacije. Ureja ga samostojni uredniški odbor, pa tudi razmnožujejo ga sami, s čemer prihranijo znatna denarna sredstva. Omenimo naj še, da ga dobi vsako gospodinjstvo brezplačno.

Decembra lani se je preoblikovala tudi krajevna konferenca ZRVS Barje. Krepitev obrambne sposobnosti je njihova stalna naloga, najvažnejše pa je podružbljanje splošnega ljudskega odpora



Radivoj Prinčič – sekretar OOKZ



Jože Hruševar – predsednik KK SZDL



Tone Zadnikar – predsednik skupščine KS



Tone Ponikvar – predsednik KO ZRVS



Jernej Sterle – predsednik sveta KS



Franc Korošec – tajnik KS

vključeni v razreševanje vseh ključnih problemov tudi obrtniki. Sodelovali in izdelali bodo razvojne programe po sorodstvenih obrtnih panogah, pri tem pa bodo podpirali predvsem razvoj obrtno-servisne dejavnosti, posebno tiste, ki izboljšujejo potrošnikov standard in omogočajo lažji in cenejši pristop. To je ravzprav edina možnost naselitve industrije na tem področju, saj podlaga barjanskih tal ne dopušča drugačnih gradenj.

## Muhasta barjanska tla

V okviru prostorskega razvoja je nadalje potrebno zaščititi kmetijske površine s konkretnim programom obdelave. Zavedati se je potrebno, da je pridelovanje hrane ena najvažnejših nalog, ki stojijo pred kmetijskimi strokovnjaki, kmetijskimi pridelovalci in vsemi ostalimi, ki so kakorkoli dolžni vplivati na prehrano človeštva. Krajevna skupnost Barje pa leži na tipično barjanskih tleh, saj maksimalna višinska razlika ne presega dva

kuje krajevni skupnosti še nadaljnja prizadevanja pri zagotavljanju pogojev za telesno kulturo. To je predvsem krepitev organiziranosti društva po sekcijah in zagotavljanje prostorskih možnosti za delovanje. Najnujnejša je izgradnja športnega igrišča za vse dejavnosti na odprtem prostoru in zagotovitev najnujnejše opreme. To pa za širna barjanska tla prav gotovo še ne sme biti vse. Neomejene so možnosti za razvoj vse popularnejših smučarskih tekov, pa tudi jahalre športe ne gre zanemarjati. To je najnovejša ideja, ki pa je že rodila prve odzive. Barjani so zabeležili lep poiskus »Grude«, ki je ponudila ugodne kredite pri nabavi brejih kobil, ob seveda, lastni udeležbi in obvezni oplemenitvi. Krajevna skupnost se želi tako načrtno povezati z »Grudo« ter tako dvigniti razvoj konjereja na Barju. Interes je še toliko večji, ker kislja barjanska krma za govedo ne ustreza povsem, konjem pa prav ta najbolj prija. Poleg športa bi cvetela tudi pridelava mesa, da ne govorimo posebej

nalog, ki jih čakajo. Obstoječi cestni dostopi in povezavo v kraju bo bistveno spremenila južna obvoznica, ki bo kraj delila na dva dela. Tako bodo predlog ureditve cestne mreže izdelali v skladu s sprejetim projektom južne obvoznice. Obstoječe prometne površine pa so skrajno neurejene, kar zahteva temeljito obnovo. Ena najpomembnejših je cesta v Črno vas, ki jo je potrebno v celoti utrditi, nivo prilagoditi poplavnemu področju in asfaltirati. V tem obdobju naj bi asfaltirali tudi ostale krajevne poti v dolžini 10 km. Hkrati s temi cestnimi objekti je potrebno skladno z dovoljeno gradnjo ob posameznih cestah predpisati ustrezne propuste ali mostove na dostopnih cestah, ki v večini primerov prečkajo vodne kanale. Ker so potrebe za obnovo cestnih površin v tako velikem obsegu nameravajo Barjani urediti krajevni samoprispevek za sofinanciranje obnove cest. Kljub izrednim prizadevanjem krajanov za boljše medsebojne povezave pa se že sedaj sprašujejo, ali se ne bo po

in družbene samozaščite, tako da bi aktivnost v tem okviru postala potreba slehernega občana. To pa Barjani tudi v največji možni meri urednjujejo, saj so se udeležili vrste pohodov, organizirali samostojna predavanja in slavnostno obeleževali svetle ljubileje iz naše polpretekke zgodovine. V zadnjem času so zabeležili izredno dobre strelske rezultate, stalno pa tudi sodelujejo z mladimi iz osnovne šole Oskar Kovačič ter domačo osnovno organizacijo ZSMS.

Kulturna dejavnost je po tradiciji od vseh interesnih dejavnosti v kraju najbolj utrjena in približana občanom. Ni tedna, da se v prenovljeni dvorani ne bi odvila vsaj ena kulturna prireditve. Uspešno sodelujejo tudi z društvi iz drugih krajevskih skupnosti, predvsem pa še iz pobratene Podmurvice iz Reke. Naslednjič se bodo srečali že 9. februarja na bratskem kulturnem večeru. Dramatiki pa bodo v marcu prvič uprizorili »Miklovo Zalo«, za kar se že dalj časa mrzlično pripravljajo. Andrej Selan