

Тегло на мозъка у Българитѣ.

Ст. Ватевъ — София.

Всестранното антропологично изучване на Българитѣ засегна въ широкъ размѣръ главата и голѣмината на лоба у живитѣ и черепа у мъртвитѣ. Налагаше се да се изучи и съдържимото на лоба — мозъка.

Изучването теглото на мозъка не само изцѣло, но и на отдѣлнитѣ му части е правено и за други народи. Правятъ се опити, да се намѣри съотношението на голѣмината на мозъка съ душевнитѣ прояви. Въ всички времена, начиная отъ Gallen е правенъ опитъ да се обяснятъ душевнитѣ прояви на видни хора съ по-голѣмото тегло на мозъка.

Наистина голѣмитѣ интелектуални способности изглежда да хармониратъ до известна степенъ съ голѣмото тегло на мозъка.

Интелектуалнитѣ прояви сж локализирани въ разни части на мозъка, който по голѣмина, съставъ и устройство, сами за себе си, както и въ зависимостъ една отъ друга мжчно се подаватъ на физикална преценка. Още по-мжчно става това, като се знае, че функциитѣ на мозъка изцѣло или на отдѣлнитѣ му части зависятъ отъ функциитѣ и на органи, стоящи далечъ отъ черепната областъ.

Известна е разликама на теглото на мозъка и въ расово отношение: народи особено примитивнитѣ сж съ по-лекъ мозъкъ въ сравнение съ по-културнитѣ народи — съ по-тежкъ мозъкъ.

Тази зависимостъ между теглото на мозъка и интелектуалнитѣ способности се приема отъ едни автори, отъ други се отхвърля. Разрешението на въпроса, обаче, не е само теоретическо, то има и голѣмо практическо значение. Достатъчно е да се спомене разликата въ теглото на мозъка у деца и възрастни, у мъже и жени, за да се разбере практическото значение въ приложението му за извършване по-тежка, по-голѣма или по-продължителна умствена работа.

Ако оценката на интелектуалнитѣ способности на хора съ по-леки или по-тежки мозъци, не може точно да се установи, това се дължи на сложнитѣ прояви, които сж намъ още малко познати. Въпрѣки това признание, узнаването голѣмината на мозъка, центъръ

на интелектуалнитѣ прояви, представява единъ цененъ приносъ за разрешение на много сложни проблеми въ лично, расово и социално отношение на човѣка.

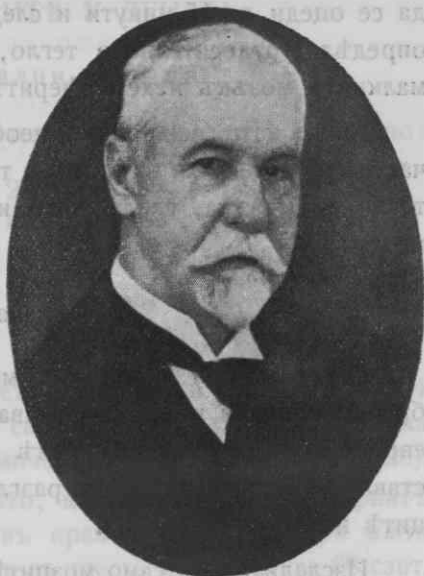
Изследването на мозъка е правено по отношение теглото на цѣлия мозъкъ и на отдѣлнитѣ му части, които лесно могат да се отдѣлятъ; такива сж напр.: малкиятъ мозъкъ, продълговатия мозъкъ, хемисферитѣ и тънката мозъчна ципа. Опредѣлено е на еѣколко мозъци относително тегло и обемътъ. Направено е сравнение на теглото на мозъка съ други размѣри на тѣлото, голѣмината на главата, ръста и теглото на тѣлото.

Отваряне черепитѣ на трупове отъ умрѣлитѣ въ Александровската болница или донесени случайно или на сѣдебно медицински случаи е ставало винаги за по-късо или по-дълго време следъ смъртта.

Тегленето на мозъцитѣ е извършено лично отъ менъ въ продължение на нѣколко години, начиная отъ 1897 г. като просекторъ а по-после като старши лѣкаръ на вътрешното и детско отдѣление и детска клиника въ Александровата болница; частъ отъ мозъцитѣ сж теглени отъ лѣкаритѣ на просектурата при паталого-анатомическия институтъ, особено въ последно време. Теглото на мозъцитѣ на нѣкои видни хора ми е съобщено отъ лѣкаритѣ, които сж правили аутопсиитѣ.

На всѣки трупъ, на който е изследванъ мозъка, е отбелязано името, възрастта, мѣстораждането, занятието, клиническата и паталого-анатомическа диагноза, а главно въ какво състояние се е намиралъ: нормаленъ по форма, консистенция, хиперермиранъ, съ нарасти и др. На нѣкои отъ мъртвитѣ тѣла сж правени измѣрвания на размѣритѣ на главата и дължината на цѣлото тѣло.

Теглото на мозъка е опредѣлено по следния начинъ. Следъ като се отвори черепътъ по приетитѣ правила, разрѣзва се *Dura mater* и мозъка въ края на малкия мозъкъ и се изважда, оставя се



Ст. Ватевъ

да се оцеди до 15 минути и следъ това се тегли изцѣло, после се опредѣля: относителното тегло, обемътъ, тѣнката мозъчна ципа, малкиятъ мозъкъ и хемисферитъ.

Следъ като се направяха необходимитъ разрѣзи, всички отдѣлни части се претегляха вкупомъ и така наново се опредѣляше общото тегло на мозъка, следъ като изтекла и вътрешната течность на мозъка.

Глава първа.

Общиятъ изгледъ на мозъцитъ у българитъ по форма, по бразди и гѣнки не се различава отъ тоя на мозъцитъ на другитъ европейски народи; мозъцитъ които макроскопически сж представлявали измѣненія, сж разгледани по отдѣлно, както и мозъцитъ на психично болни.

Изследвани сж само мозъцитъ на българи отъ Царството, Македония, Тракия и Добруджа. Отбелязано е и теглото на 19 мозъка на лица отъ чужда националность.

ТЕГЛО НА МОЗЪЦИТЪ.

Изследвани сж мозъци на лица

По народность	Възраст	Мъжки	Женски	Общо
Българи	Деца отъ 0—14 години	406	297	703
	Мъже „ 15—100 „	995	—	995
	Жени „ 15—85 „	—	435	435
	Видни личности на 32—49 г.	6	—	6
Чужденци	Отъ разни народи 4—76 „	14	5	19
Всичко		1421	737	2158

ТЕГЛО НА МОЗЪЦИТѢ У ДЕЦАТА.

Тегло на нормални мозъци.

Въ първия месецъ отъ раждането теглото на мозъцитѣ е срѣдно:

	1) Новородени	2) За първо шестмесечие	3) За второ шестмесечие
у момчета	355 (6)	573 (86)	837,3 (54)
у момичета	361,5 (10)	455,3 (65)	728,1 (37)
или срѣдно	359 (16)	522,46 (151)	792,9 (91)

Или за първа година у момчета 675 (140) и у момичета 554 (102) или срѣдно 624,2 (242), или само въ края на първа година (тигатъ у момчета 888,6 (11) и у момичета 806 (9), срѣдно 851,4 (20).

Сравнено съ теглото на тѣлото, което придава въ първитѣ шесть месеци ва пѣти повече и въ края на годината три пѣти повече и ръстътъ отъ 50 сантиметра въ шесть месеца стига 60 сант. и въ края на годината 70 сант. или само съ 20 сант. Отъ това се вижда, че мозъка сравнително съ теглото на тѣлото придава по-малко, обаче съ ръста придава много повече.

Видно е, че още отъ рождението теглото на мозъка у децата отъ мъжки и женски полъ показва едно различие.

ТЕГЛО НА МОЗЪЦИТѢ И РЪСТА.

Тегло на мозъцитѣ и ръста у децата

	Момчета		Момичета	
	мозъкъ	ръстъ	мозъкъ	ръстъ
	гр.	см.	гр.	см.
При раждането	355 (6)	50,9 (219)	361,5 (10)	50,2 (200)
Първата година	888,6 (11)	68,9 (25)	806 (9)	65,7 (16)
Втората "	956,8 (53)	77,2 (31)	911 (31)	72,6 (11)
Трета "	1068,9 (23)	86,1 (14)	1037 (11)	83,8 (21)
Четвърта "	1151 (26)	93,4 (31)	1131 (12)	89,9 (10)
Пета "	1228 (12)	99,0 (14)	1182 (4)	96,8 (18)
Шеста "	1278 (6)	108,3 (121)	1113 (6)	107,7 (99)

Теглото на мозъцитѣ и ръста на децата
въ школната възраст.

	Момчета		Момичета	
	мозъкъ гр.	ръстъ см.	мозъкъ гр.	ръстъ см.
Седмата година	1275 (9)	111,9 (305)	1174 (8)	112,0 (247)
Осмата „	1162 (5)	116,0 (368)	1146 (5)	115,9 (343)
Девета „	1246 (5)	120,9 (327)	1151 (8)	121,1 (281)
Десета „	1201 (13)	126,2 (288)	1226 (3)	126,6 (317)
Единадесета г.	1333 (7)	128,8 (330)	1182 (9)	133,4 (423)
Дванадесета г.	1302 (10)	137,1 (387)	1236 (14)	139,5 (513)
Тринадесета г.	1235 (10)	141,8 (359)	1159 (8)	145,8 (421)
Четиринадесета г.	1320 (11)	145,8 (363)	1196 (13)	150,7 (478)

Въ тая възраст е видно, че телото на мозъка у момчетата нараства значително, но недостига още сръдното тегло на възрастнитѣ 1376,5, когато момичетата показватъ се сжщото тегло и то близо до сръдното тегло на 1230,8.

Възрастъ 15—20 година.

	Момчета		Момичета	
	мозъкъ гр.	ръстъ см.	мозъкъ гр.	ръстъ см.
15 година	1299 (8)	154,1 (358)	1250 (17)	153,9 (355)
16 „	1315 (7)	161,0 (487)	1223 (13)	155,1 (279)
17 „	1397 (7)	163,5 (348)	1233 (5)	156,0 (258)
18 „	1406 (21)	165,4 (311)	1200 (5)	156,5 (108)
19 „	1358 (14)	167,9 (196)	1178 (6)	156,8 (44)
20 „	1361 (20)	168,9 (118)	1250 (19)	156,9 (18)
21—50 година	1387 (501)	1,38 (82)	1237 (184)	
51—100 „	1355 (217)		1212 (73)	
Максимумъ	1900 (40)		1810 (28)	
Минимумъ	950 (80)		840 (70)	

Ако направимъ единъ общъ прегледъ въ по-голъми групи отъ възрастъ, ще получимъ следната прегледность:

	момчета	момичета	срѣдно
Новородени	355 (6)	361,5 (10)	359 (16)
1 година	675 (140)	554 (102)	624,2 (42)
2—5 „	1052,5 (114)	1002,3 (64)	1034,6 (178)
6—10 „	1231,7 (38)	1156,5 (30)	1198,5 (68)
11—14 „	1295,6 (38)	1209,7 (42)	1248 (80)

Отъ това се вижда, че въ края на първа година теглото на мозъка се увеличава почти два пѣти и у двата пола: въ края на пета година — въ три пѣти и че въ следващитѣ два петолѣтия се увеличава по-малко.

НЕНОРМАЛНИ МОЗЪЦИ.

Мозъцитѣ, които сж представлявали известни изменения отъ нормалнитѣ било, че сж били пълнокрѣвни отъ възпалителни процеси, или пъкъ сж имали нарасти, показватъ увеличение на теглото въ сравнение съ нормалнитѣ, а психичнитѣ мозъци наопъки общо намаление на теглото въ сравнение съ нормалнитѣ.

Възраст	Нормални			Паталогични			Психични		
	полъ	ср. тегло	бр.	полъ	ср. тегло	бр.	полъ	ср. тегло	бр.
Отъ рождения до края 1 год.	мѣжки	675	140	мѣжки	782	15	мѣжки	590	1
	женски	554	102	женски	786	19	женски	610	1
Отъ 2—5 год.	мѣжки	1052,5	114	мѣжки	1046,5	11	мѣжки	891,4	7
	женски	1002,3	64	женски	931,5	13	женски	924	5
Отъ 6—10 год.	мѣжки	1231,6	38	мѣжки	1320,2	21	мѣжки	1060	3
	женски	1156,5	30	женски	1179,2	9	женски	860	2
Отъ 11—14 год.	мѣжки	1295,6	38	мѣжки	1395,4	16	мѣжки	1125	2
	женски	1209,7	42	женски	1209	9	женски	1320	1

Отъ таблицата личи, че ненормалнитѣ мозъци надвишаватъ значително теглото на нормалнитѣ, а психичнитѣ сж значително намалени въ теглото си въ сравнение съ нормалнитѣ.

У нормалнитѣ мѣжки (330) максимумъ е 1600 гр. у 12 годишно селянче, минимумъ 300 София 25 дни;

у нормалнитѣ женски (238) максимумъ е 1450 гр. у 12 годишна гражданка, минимумъ 200 София 10 дни;

у паталогичнитѣ мъжки (63) максимумъ е 1585 гр. у 10 год. селянче, минимумъ 260 София 3 дена;

у паталогичнитѣ женски (50) максимумъ е 1370 гр. у 1 год. гражданка, минимумъ 230 София 2 год. microcephalus;

у психичнитѣ мъжки (13) максимумъ е 1300 гр. у 14 годишно селянче, минимумъ 500 гражданиъ 4 год.;

у психичнитѣ женски (9) максимумъ е 1320 гр. у 14 годишна гражданка, минимумъ 610 гражданка 8½ месеца.

Отъ това личи, че въ индивидуално отношение мозъци у децата, както мъжки, така и женски, иматъ голѣми колебания въ развитието на тегло на мозъка дори въ максимумъ превишава много срѣдното тегло на възрастнитѣ. Разликата у нормалнитѣ мъжки мозъци е 223,5 гр., а у женскитѣ е 219,2.

Тегло на мозъка отъ 15—20 годишна възраст.

Теглото на нормални мозъци въ срѣдната величина е:

	на мъжетѣ		на женитѣ		
15 год.	1299,8	(8)	1250,3	(17)	Въ тая възраст теглото на мозъка се приближава къмъ теглото на възрастнитѣ, не стигайки до срѣдната на мъжетѣ само съ 11,8 гр., а у женитѣ дори превишава срѣдната съ 3,2 гр.
16 „	1315,3	(7)	1223,1	(13)	
17 „	1397	(7)	1233	(5)	
18 „	1406,3	(21)	1200,6	(5)	
19 „	1358,1	(14)	1178,3	(6)	
20 „	1361,05	(20)	1250,8	(19)	
Срѣдно	1365,7	(77)	1233,3	(65)	

Общъ сборъ на мъжки мозъци.

	Нормални		Паталогични		Психични		
15 год.	1299,9	(8)	—	—	1520	(1)	
16 „	1315,3	(7)	1326,7	(3)	1405	(2)	
17 „	1397	(7)	1325	(2)	—	—	
18 „	1406,3	(21)	1448,75	(4)	1300	(2)	
19 „	1358,1	(14)	1360	(5)	—	—	
20 „	1361,65	(20)	1366,4	(9)	1320	(1)	Общо
Срѣдно	1365,7	(77)	1370,6	(23)	1375	(6)	1367,3 (106)

Максимумъ	{	Нормални	1670	Минимумъ	{	Нормални	1090
		Паталогични	1750			Паталогични	1090
		Психични	1520			Психични	1250

Общъ сборъ на женски мозъци.

	Нормални	Паталогични	Психични	
15 год.	1250,3 (17)	1170 (2)	—	
16 „	1223,1 (13)	—	1219 (3)	
17 „	1233 (5)	1320 (1)	1185 (2)	
18 „	1200 (5)	1295 (4)	—	
19 „	1178,3 (6)	1200 (1)	—	
20 „	1259,8 (19)	1313 (5)	1035 (2)	Общо
Срѣдно	1233,3 (65)	1277,3 (13)	1156,6 (7)	1233,7 (85)

Максимумъ	{	Нормални	1400	Минимумъ	{	Нормални	990
		Паталогични	1600			Паталогични	990
		Психични	1324			Психични	1000

Тегло на мозъка отъ 21 — 100 години.

Броятъ на измѣрванитѣ мозъци на мъже и жени отъ 21 година нагоре е значителенъ и дава възможность да се извадятъ правилни общи заключения.

Срѣдното тегло на 889 мозъци на мъже отъ 21—100 години е 1375,7 обаче разглеждани по отдѣлно: нормални, мозъци съ паталогични измѣнения било нарасти, било хиперемирани и мозъци съ видима нормална тъканъ, ала психично болни, забелязваме разлика: нормалнитѣ — 1377,6 (718) паталогичнитѣ сж най-тежки 1389,1 (97), а душевно болнитѣ 1339,6 (74) съ 39 грама по-леки отъ нормалнитѣ, което е наблюдавано и отъ други.

По възраст.

Мозъцитѣ, както и теглото на тѣлото, дори и рѣстътъ въ напредналата възраст значително намалява тѣй:

Мъжки мозъци:

	21—50 г.	51—100 г.	срѣдно
Нормални	1387,1 (501)	1355,8 (217)	1377,6 (718)
Патологични	1387,3 (80)	1398,4 (17)*	1389,1 (97)
Душевно болни	1344,9 (60)	1356,4 (14)	1339,6 (74)
Срѣдно	1383,2 (641)	1356,4 (248)	1375,7 (889)

Отъ нормални мозъци максимумъ е билъ 1900 гражд. София на 40 год., минимумъ 950 селян. Вакарелъ на 80 год.;

отъ патологични мозъци максимумъ е билъ 1920 гражд. М. Търново на 55 год., минимумъ 1080 гражд. Пловдивъ на 32 год.;

отъ психични мозъци максимумъ е билъ 1950 селян. Годечъ, царибр. на 32 год., минимумъ 950 селян. Фердинанд. на 23 год.

Женски мозъци.

Срѣдното тегло отъ 350 мозъка е 1236,7. Нормалнитѣ — 1236,1 (257), патологичнитѣ — 1268,4 (150), психичнитѣ — 1239 (43).

	21—50 г.	51—85 г.	срѣдно
Нормални	1237 (184)	1212,8 (73)	1230,1 (257)
Патологични	1247,2 (44)	1424,1 (6)**	1268,4 (50)
Душевно болни	1248,1 (35)	1200 (8)	1239,2 (43)
Срѣдно	1240,2 (263)	1226,2 (87)	1236,7 (350)

Мозъцитѣ у жени въ отношение на намаление се различаватъ отъ мъжкитѣ съ своята по-малка разлика, което се дължи на много малко наблюдения, така че не е изключена една случайностъ.

Ако не вземемъ патологичнитѣ, въ случаитѣ съ психичнитѣ имаме голѣмо намаление споредъ възрастта 48, 1 грама.

У нормалнитѣ максимумъ е билъ 1800 гражданка отъ София 28 год., минимумъ 840 гражданка отъ София 70 год.;

у патологичнитѣ максимумъ е билъ 1900 гражданка отъ София 58 год., минимумъ 980 гражданка Дупн. 40 год.;

у психичнитѣ максимумъ е билъ 1490 селянка Тулчанка 30 год., минимумъ 950 гражданка отъ Т. Паз. 50 год.

* Мозъка на мъжъ 55 год. съ тегло 1920 гр. страдащъ отъ *Glyoma cerebri*

** Това увеличение дължи на извънредни наблюдения на проф. Клисуровъ, който претеглил мозъка на жена 58 г. възраст — 1900 гр. страдаща отъ *Tabes dorsalis*

Разликата между нормалнитѣ мъжки и женски мозъци въ възраст 21—50 год. е 150,1 гр. въ възраст 51—100 год. е 143 гр. или срѣдно 147,5 грама.

Относително тегло на мозъцитѣ.

Отъ изследованитѣ 24 мозъка у мъже и 6 у жени се установява, че срѣдното относително тегло на мозъцитѣ при максимумъ 1068 и минимумъ 1044 е 1053,8, а у женитѣ при максимумъ 1055 и минимумъ 1047 е 1049,8. Това значи, че мозъцитѣ у мъжетѣ сж по-плътни отъ женскитѣ, освенъ това се установява, че по-малкитѣ на тегло мозъци иматъ по-голѣмо относително тегло.

Обемъ на мозъка.

Обемътъ на 24 мозъка у мъже съставлява при максимумъ 95,76% и минимумъ 93,57% отъ теглото — срѣдно 94,84%; у 6-тѣ женски при максимумъ 95,51% и минимумъ 94,74%, срѣдно 95,24%; у 13-тѣ деца отъ три месеци до 12 години отъ мъжки полъ при максимумъ 98% и минимумъ 88,89% срѣдно е 96,37%; у 12-тѣ отъ 2¹/₂ месеци — 5годишна възраст отъ женски полъ при максимумъ 97,22% и минимумъ 92,86% — срѣдно е 96,17%.

Мозъцитѣ у възрастни мъже и жени и деца отъ двата пола при различно тегло показватъ различно относително тегло, обемътъ имъ показва въ тежкитѣ — по-голѣма разлика, въ по-лекитѣ — по-малка разлика.

Съотношение на относителното тегло и обемътъ се установява съ положителность, че по-малкитѣ по тегло мозъци сж съ по-плътна консистенция въ сравнение съ по-голѣмитѣ по тегло.

Résumé.

Le poids de la cervelle des Bulgares.

L'auteur a pesé les cervelles de 2136 Bulgares, et examiné la cervelle et ses diverses parties.

Le poids de la cervelle est comparé, pour hommes et pour femmes, depuis la naissance, chaque année et chaque mois, jusqu'à 100 ans.

Un tableau du poids de la cervelle et de la longueur du corps est également établi.

Pour donner une revue du poids de la cervelle normale, voici quelques chiffres:

	hommes	femmes
nouveau-nés	355 g (6 enfants)	361 (16)
anné 1 ^{ère}	675 (140)	544 (102)
2—5	1052 (114)	1002 (64)
6—10	1231 (38)	1156 (30)
11—14	1295 (38)	1209 (42)
15—20	1365 (77)	1233 (65)
21—50	1387 (501)	1237 (84)
51—100	1355 (217)	1212 (78)

Il en résulte que le poids de la cervelle des hommes est supérieur à celui de la cervelle des femmes.

1920 g était le poids maximum, de la cervelle d'un homme de 55 ans, 950 g était le poids minimum, de la cervelle d'un homme de 23 ans.

Chez les femmes, le poids maximum était celui de la cervelle d'une femme de 58 ans, 1900 g, le poids minimum, celui de la cervelle d'une femme de 70 ans, 840 g.

Le poids de la cervelle aux altérations anatomo-pathologiques et hyperémiques était sensiblement supérieur au poids de la cervelle normale, tandis que celui de la cervelle d'épileptiques était sensiblement inférieur à celui de la cervelle normale.

On a également fixé le poids spécifique:

chez 24 hommes, maximum 1068, minimum 1044, moyen 1053.8;

chez 6 femmes, maximum 1055, minimum 1047, moyen 1049.8;

et le volume de la cervelle:

chez 24 hommes, maximum 95.70 %, minimum 93.57 %, moyen 94.84 %;

chez 6 femmes, maximum 95.51 %, minimum 94.74 %, moyen 95.24 %;

chez 19 garçons (3 mois à 12 années) max. 98, min. 88.89, moyen 96.37 %;

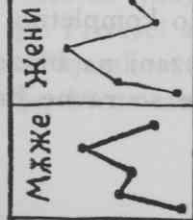
chez 12 fillettes (2 mois $\frac{1}{2}$ à 5 a.) max. 97.22, min. 92.86, moy. 96.17 %.

Du poids spécifique et du volume de la cervelle, il résulte que la cervelle pesant moins a plus de consistance que la cervelle pesant plus. On a également étudié la cervelle de divers malades (TBC., pneumonie, typhus), et on y a trouvé certaines irrégularités.

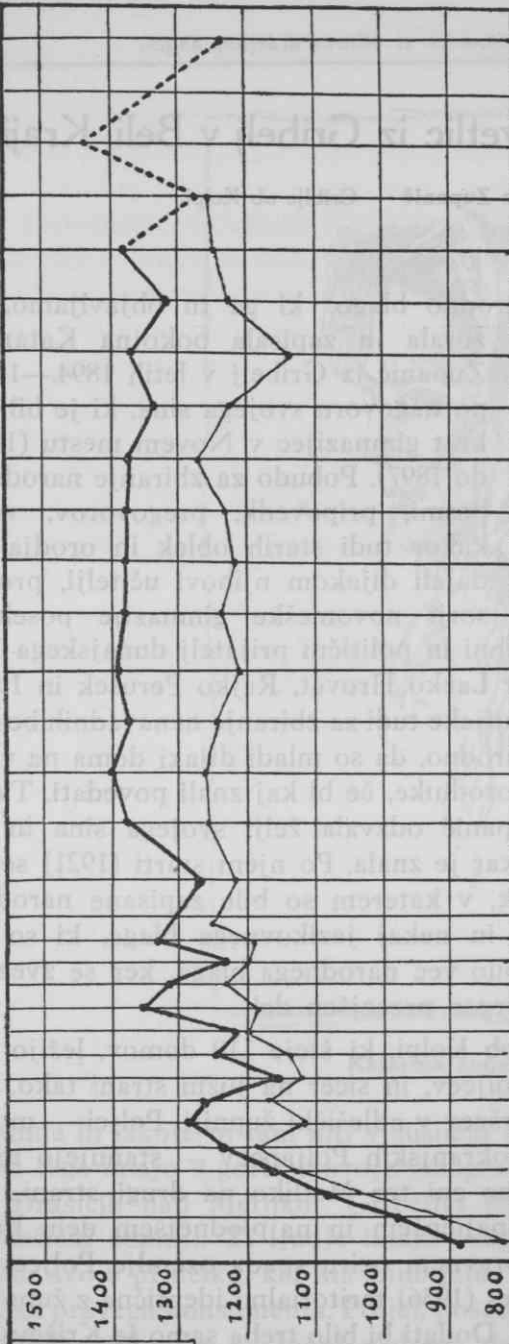
La cervelle des citadins, 1376 g (168) pèse moins que celle des paysans, 1402 g (170), tandis que celle des femmes de la ville, 1256 g (36), pèse plus que celle des femmes du village, 1230 g (62).

L'hémisphère gauche pèse plus que l'hémisphère droite chez 38 hommes, chez 10 femmes, l'hémisphère droite pèse plus que l'hémisphère gauche. En comparaison avec le cerveau, le cervelet pèse plus chez les femmes que chez les hommes.





Stegno 6x
spanake:



		1	2	3	4	5	6	7	8	9	10	11	12	13	14	15	16-20	21-25	26-30	31-35	36-40	41-45	46-50	51-55	56-60	61-65	66-70	71-75	76-80	81-85	86-90	91-95	96-100
Години	Маже	889	957	1069	1152	1228	1278	1275	1162	1247	1297	1394	1308	1235	1182	7	1376	1400	1372	1384	1381	1373	1376	1370	1326	1354	1321	1371	1260	1430	—	1225	
	Жени	140	58	93	26	18	1113	1174	5	1151	1201	9	1182	1235	1197	11	8	1217	1249	1250	1247	1205	1218	1229	1266	1229	1141	1203	1244	1250	—	—	
Тежест на мозька	Маже	140	58	93	26	18	1113	1174	5	1151	1201	9	1182	1235	1197	11	69	106	89	72	74	71	89	53	47	27	13	15	2	1	—	1	
	Жени	806	911	1037	1131	1182	1278	1275	1162	1247	1297	1394	1308	1235	1197	11	1217	1249	1250	1247	1205	1218	1229	1266	1229	1141	1203	1244	1250	—	—	—	
Брой на мозьцигъ	Маже	140	58	93	26	18	1113	1174	5	1151	1201	9	1182	1235	1197	11	69	106	89	72	74	71	89	53	47	27	13	15	2	1	—	1	
	Жени	806	911	1037	1131	1182	1278	1275	1162	1247	1297	1394	1308	1235	1197	11	48	43	39	30	29	14	29	19	12	11	5	6	1	—	—	—	