



Krmljenje družin po zadnjem točenju medu ter za zimsko zalogo

Aleš Gregorc*, ales.gregorc@kis.si

Uvod

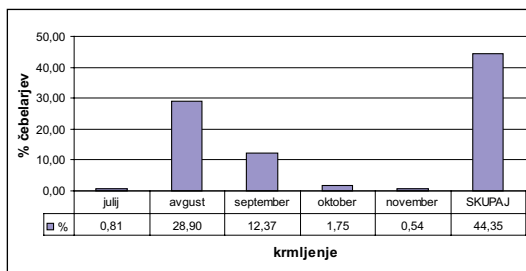
V okviru »Ciljnega raziskovalnega projekta« s področja čebelarstva smo za leta 2010, 2011 in 2012 med čebelarji izvedli dve anketi ter s tem pridobili sliko ravnanja posameznega čebelarja. Poleg tega smo ugotovitev s terena obravnavali tudi s stališča ukrepov, potrebnih za preživetje čebeljih družin, ter s stališča zagotavljanja takega stanja čebeljih družin, ki bo omogočalo ekonomsko čebelarjenje.

Na preživetje in razvoj čebeljih družin poleg skrbi za ustrezno zdravstveno stanje pomembno vpliva tudi način njihovega krmljenja. Leta 2010, ko je v anketi sodelovalo 792 čebelarjev z območja vse Slovenije, je 95 % čebelarjev krmilo čebele izključno s konzumnim belim sladkorjem, 2 % jih je krmilo s fruktoznim sirupom, 1 % pa z drugimi oblikami sladkorja ali nadomestkov. Kombinacijo več vrst sladkorjev je družinam pokladalo 2 % vprašanih čebelarjev. Slovenski čebelarji za zimsko krmljenje družin po večini uporabljajo saharozo, to pa vsebuje zlasti konzumni beli sladkor. Velika večina čebelarjev za krmljenje družin torej uporablja konzumni sladkor, in to tako za spodbujevalno krmljenje v brezpašnem poletnem obdobju kot tudi za zimsko zalogo. **Seveda je pri teh opravih poleg kvalitete hrane lahko tako za razvoj družin v brezpašnem obdobju kot tudi za zagotovitev kakovostne zimske zaloge odločilna dinamika dodajanja hrane.**

Krmljenje družin

V poletnem brezpašnem obdobju, ki se začne takoj po zadnji paši, moramo ustrezno poskrbeti za družine, saj je to zanje največkrat odločilno. Opustitev skrbi za družine v tem obdobju namreč občutno vpliva na njihov poletni razvoj in na zmožnost njihovega preživetja dolgotrajnega zimskega obdobja.

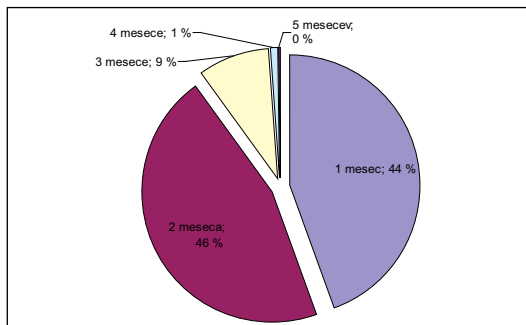
Čebelarji se odločajo za različno dinamiko pokladanja zimske zaloge hrane. Anketa je pokazala, da je 44 % čebelarjev družine krmilo le v enem mesecu. V teh čebelarstvih je krmljenje za zimo časovno omejeno. Iz grafa 1 je razvidna zelo velika skupina čebelarjev, ki krmljenje izvedejo v mesecu dni. Razvidno je tudi, v katerih mesecih ta skupina čebelarjev najpogosteje začne in tudi konča krmljenje za zimsko zalogo. Največ čebelarjev je



Graf 1: Razporeditev krmljenja po mesecih za skupino čebelarjev, ki so družine krmili samo v enem mesecu v letu. Teh čebelarjev je bilo skupaj 44 %.

družinam dajalo zimsko zalogo samo avgusta, nekaj manj septembra, nekateri posamezni pa celo le oktobra ali novembra. Razmeroma preveč **kratko obdobje krmljenja je lahko tudi eden izmed neugodnih dejavnikov za prezimitev družin.** Po našem mnenju bi bilo treba obdobje krmljenja podaljšati, saj bi na ta način v daljšem obdobju zagotovili ustrezno pripravo tako zimskih čebel kot celotne družine za zimo.

V skupini preostalih čebelarjev (56 %), ki so čebelje družine krmili v obdobju, daljšem od enega meseca, lahko pričakujemo boljše izhodišče za zimsko preživetje družin. Od teh jih je 46 % družine krmilo v obdobju dveh mesecev, 9 % pa v obdobju treh mesecev.



Graf 2: Prikazane so skupine čebelarjev, ki čebelje družine krmijo za zimsko zalogo en mesec ali več mesecev. Največ jih čebelje družine krmijo dva meseca, nekoliko manj čebelarjev jih krmijo mesec dni, sledijo pa tisti, ki jih krmijo tri ali štiri mesece.

* prof. dr., Kmetijski inštitut Slovenije

Priporočila za čebelarje

Krmljenje čebeljih družin je za ohranjanje vitalnosti čebel zelo pomembno opravilo. Preskrba s hranilnimi snovmi, posebej v brezpašnem obdobju ali zgodaj jeseni, zagotavlja čebelarjem maksimalno življenjsko dobo. Odrasle čebele negujejo zalego tudi tedaj, kadar je v naravi le ogljikohidratna hrana, zato takrat črpajo svoje telesne rezerve, izležene čebele pa imajo v zadku nižjo vsebnost beljakovin kot čebele iz družin, ki so imele dostop do peloda.

Večletne izkušnje kažejo, da v Sloveniji primanjkuje čebelje paše vse od julija do zazimitev družin. Dodatno krmljenje družin s kakovostno hrano v tem obdobju bo prispevalo k uspešnejšem preživetju zimskega obdobja.

Pri razvoju zalege sta odločilni sestavini vitamin B₆ – piridoksin in inozitol, ki vplivata na pravi razvoj zalege. Ugotovljeno je bilo, da je dodatek vitamina C odraslim čebelarjem vplival na večjo stopnjo preživetja ličink kot v družini, pri kateri tega vitamina v obroku ni bilo. Prav tako je za pravilno rast in razvoj ličink potrebna tudi zadostna količina vode. **Izkušnje zadnjih nekaj let kažejo, da je v večini naravnih okolij v Sloveniji pomanjkanje paše za razvoj družin vse od julija do zazimitev družin. Zato je v tem obdobju nujno dodatno krmljenje družin s kakovostno hrano, če želimo, da bodo čebelje družine uspešno preživele zimsko obdobje. To krmljenje naj ob upoštevanju morebit-**



Čebelja družina v nakladnem panju z dodano čebeljo pogačo in sredstvom za zatiranje varoj v poletnem času, po točenju medu.

nih prehranskih virov v naravi poteka od zadnjega točenja do končne dopolnitve zimskih zalog v družinah, to je v večini primerov vsaj dva do tri mesece. Kot smo ugotovili iz odgovorov v anketi, velik delež čebelarjev krmi čebelje družine za zimsko zalogo le mesec dni. Ti čebelarji bodo morali čas krmljenja v prihodnje podaljšati na daljše obdobje, saj bodo na ta način družinam v poznopoletnem in jesenskem obdobju zagotovili optimalen razvoj, čebelarjem pa potrebno dolgoživost. ■

Vir: Gregorc, A., in Pislak Ocepek, M. (2012): *Dejavnosti čebelarjev v skrbi za ohranjanje čebeljih družin, Odmiranje družin, zatiranje varoj in vzrejna dejavnost*. Kmetijski inštitut Slovenije, Univerza v Ljubljani, Veterinarska fakulteta.



Točenje medu – skrb za varnost in kakovost medu

Andreja Kandolf Borovšak*, andreja.kandolf@czs.si

Pred nami je obdobje točenja medu. Preden se lotimo tega opravila, moramo izpolniti nekatere temeljne zahteve. Poglavitno je, da poskrbimo za ustrezno osebno higieno. Če zbolimo za nalezljivo boleznijo ali smo prenašalci povzročitelja bolezni, ki se lahko prenaša z živili, pri točenju medu ne smemo sodelovati.

Higienske razmere za točenje medu

Med točimo vedno v čistem in ustrezno urejenem prostoru, kar je lahko tudi čebelnjak. Prostor mora biti takšen, da ga je mogoče temeljito očistiti, ne sme biti vlažen in plesniv, stropi in stropne obloge

morajo biti čisti in se ne smejo luščiti. Tla naj bodo trdna, vzdržljiva in odporna proti vplivom iz okolja. Zagotoviti moramo možnosti za umivanje in pomivanje s tekočo vodo, tako da si lahko umijemo roke in pomijemo pripomočke, ki jih uporabljamo pri delu; tekoča voda je sicer lahko tudi v drugem prostoru.

Oprema, pripomočki, pribor, embalaža, tesnila, s katerimi bo med v stiku, morajo biti čisti, izdelani iz neškodljivega, nerjavečega gladkega materiala, ki ga je mogoče čistiti, vzdrževati v dobrem stanju in po potrebi tudi razkuževati. Embalaža mora biti iz materialov, ki so primerna za živila (plastika za živila s certifikatom, nerjaveča kovina (INOX), steklo, folija za živila ...).

* mag., svetovalka JSSČ za zagotavljanje varne hrane