

**S SEJ
IZVRŠNEGA
SVETA**

**O pripravi predloga
Ljubljana 2000**

Pripravljalci – strokovni predlagatelji – dokumenta Ljubljana 2000 (delegati Ljubljane naj bi ga sprejeli še letos) so občinski izvršni svet seznanili z delovnim gradivom predloga tega dokumenta. Sama razprava je bila poglobljena in celovita, kolikor je lahko bila, saj žal ni bil posredovan pregled neupoštevanih pripomb iz javne razprave z obrazložitvijo. Še vedno pa tudi niso opredeljene nekatere naloge, ki so bile v času razprave o osnutku odložene in je bila njihova razrešitev predvidena v predlogu. Konkretno to pomeni neizdelane strokovne predloge za varstvo naravne in kulturne dediščine, krajinska zasnova Ljubljanskega barja, Polhogrskih dolomitov in Iškega vintgarja, širitve depozitov in vprašanje njene nadaljnje širše usode (v smislu predelave odpadkov, kafilerijskih odpadkov in lokacije depozitov posameznih odpadkov), potek Kardeljeve ceste do Iga, urejanje posameznih območij s prostorskimi izvedbenimi akti.

Vsekakor pa bistveno dilemo tudi v tem gradivu predstavlja kazalec, da bo predvidena rast družbenega proizvoda v občini Ljubljana Vič-Rudnik znašala 5,7 odstotka. Člani izvršnega sveta so smatrali, da je to sicer lahko ciljna usmeritev, ki pa žal ni realno dosegljiva. Zanj se ne morejo opredeljevati, če ni utemeljena in če niso nakazane poti za doseg tega cilja. Povsem na mestu je zatorej pobuda, da se v predlog vključi posebno poglavje o tem, na kakšen način doseči ta pospešeni razvoj v smislu izenačevanja z ostalimi ljubljanskimi občinami, ki pa mora zajeti vsa vprašanja razvoja in opredeliti načine.

Samo gradivo tudi ne obravnava enakovredno celotnega področja ljubljanskih občin. Opredelitev glede prostorskega razvoja in predvsem urejanja cest ter razvoja prometa morajo biti enako podrobno obdelane tako za mestno kot tudi za izvenmestno območje.

Sicer pa je bilo v razpravi ponovno poudarjeno, da bi sam dokument moral v večji meri zajemati politiko razvoja ljubljanskih občin po posameznih področjih razvoja in življenja v smislu, kako v naslednjih petnajstih letih izboljšati raven življenja in dela v našem mestu, ne pa, da je žal dokument še vedno preplovn raznih naštevaj in številnih podatkov. Ob nizanju

dopolnilnih pripomb k posameznim področjem, da so se člani izvršnega sveta zavzeli za to, da je potrebno vložiti maksimalne napore za pospešeno izdelavo tega predloga.

Zdravstvena postaja na Igu bo v prenovljenih prostorih Kmetijske zadruge

Že lansko spomlad je mestni sanitarni inšpektor izdal odločbo o nujni odpravi sanitarno-tehničnih pomanjklivosti v prostorih splošne in zobozdravstvene ambulante na Igu. Žal pa spriču neprimernosti obstoječih prostorov ni moč vzpostaviti sanitarno-higienskih pogojev. Zdravstveni dom Ljubljana si je vsestransko prizadeval razrešiti problematiko bodisi s preselitvijo zobozdravstvenega varstva v KPD Ig (motena bi bila osnovna dejavnost tega doma) bodisi v zavodu Dolfke Boštjančič v 2 km oddaljeni Dragi (žal DO Integral ni sposoben zagotoviti prometne povezave z Iga!), ali pa z ustrežno preureditvijo prostorov Kmetijske zadruge Ljubljana (do nedavnega je bila tam vzgojno varstvena enota), kar bi zneslo vsaj 20 milijonov dinarjev.

Na podlagi teh ugotovitev je občinski komite za družbene dejavnosti krajanom KS Ig, Iška vas, Tomišelj in Golo – Zapotok – ta zdravstvena postaja deluje namreč za območje vseh štirih krajevnih skupnosti – ponudil v presojo dve rešitvi: 1. ustrežno preureditev prostorov v objektu KZ Ljubljana – 2. namestitev zdravstvene postaje v Domu za varstvo in usposabljanje duševno prizadete mladine »Dolfke Boštjančič« v Dragi.

V krajevnih skupnostih so predloge dobro »pretresli«. Strinjajo se, da je potrebno ukrepati, saj njihova zdravstvena postaja ne bo kmalu več zaslužila tega imena. Po njihovem mnenju je lokacija na Igu edinole primerna – tu se stekajo avtobusne oziroma prometne vezi iz ostalih KS, pa tudi v tem primeru že pomeni obisk zdravstvene postaje za marsikatero bolnika celodnevno zamudo, zatorej bi selitev na prometno popolnoma nepovezavo lokacijo v Dragi, situacijo še poslabšala. Te krajevne skupnosti imajo že sedaj 5000 prebivalcev, glede na bližnje novogradnje pa se bo število še povečalo, velik del je starejših, nedvomno pa je potrebno stremeti tudi po tem, da je delovnim ljudem in učencem omogočen čimbolj organiziran obisk zdravstva, kar pomeni minimalne izostanke z dela in od pouka.

Skratka, po vsestranski analizi sta se izoblikovali dve varianti razrešitve problema in sicer – novogradnja ali najem in adaptacija prostorov v kmetijski zadrugi. Še

to. Krajevne skupnosti so opozorile, da so prostore v bivši upravni zgradbi KIG ter večina sredstev za opremo in aparate sedanje zdravstvene postaje na Igu zagotovili delavci KIG, Mizarstvo Ig in krajanje. Zato tudi sedaj pričakujejo širšo družbeno pomoč.

O tem so na zadnji avgustovski seji spregovorili tudi člani izvršnega sveta. Upoštevali sta stališča izžanskih krajevnih skupnosti ter znano problematiko financiranja investicij s področja negospodarstva, so člani izvršnega sveta podprli »varianto« adaptacije prostorov v Kmetijski zadrugi na Igu.

Na Rakitni po polzevo?

Gradnja oziroma adaptacija Mladinskega klimatskega zdravilišča na Rakitni sodi v sklop programa samoprispevka III. Po rokovniku naj bi dela prenove oziroma izgradnje stekla v začetku naslednjega leta. To pa pomeni, da bo potrebno vse priprave, ki se sedaj odvijajo bolj po polzevo, precej pospešiti. Zato je izvršni svet sprejel sklep, da naj se vsa dela, ki jih je moč izvesti še pred izdelavo projekta glavne dokumentacije, zaradi pocenitve del izvedejo čimprej. Sam objekt pa mora biti izdelan tako, da bo v njem možno izvajati dejavnost. Člani izvršnega sveta so se zato zavzeli za izvedbo, ki terja novo streho enega objekta, začasno preureditev drugega objekta v skladišče ter novo pozidavo tretjega s prizidkom do četrtega objekta. V prizidku bodo sanitarije, kopalnica ter vezni hodniki. Nad tretjim objektom pa bodo zgrajena stanovanja pretežno mansardnega tipa za osebe.

To pa pomeni, da se glede na takšno izvedbo zmanjša zmogljivost objekta od 100 na 80 otrok, kar pa je manj od zmogljivosti doma pred zaprtjem (120 otrok).

Izvršni svet je menil, da naj bo to zatorej le prva etapa povezave, zato naj se vsi spremljajoči prostori (kuhinja, jedilnica, sanitarije...) projektirajo v zmogljivosti, ki bo kasneje omogočala sprejem 120 otrok.

Se to. Izvršni svet je ocenil, da bo precejšnji problem zagotoviti potrebna sredstva nad planiranimi v odloku o uvedbi samoprispevka III. Zato je predlagal, da se v okviru že sprejete odločitve o začasni preusmeritvi sredstev namenjenih za gradnjo VVO Viško polje za gradnjo VVO Fužine oziroma delno za adaptacijo MKZ Rakitna, prvenstveno zagotoviti finančno pokritje adaptacije. Z ozirom na dvom, da so sredstva potrebna za adaptacijo pravilno ocenjena (previsokol) mora ZIL TOZD Inženiring čimprej zagotoviti realno vrednost gradnje oziroma adaptacije VVO Fužine in MKZ Rakitna. To bo osnova za nadaljnje razgovore o zaprtju finančne konstrukcije adaptacije in nove gradnje MKZ Rakitna.

Izvršni svet se je zavzel tudi za to, da se čimprej poiskče bodočega upravljalca, ki bo obstoječi objekt prevzel in finansiral dejavnost.

**Odgovori
na vprašanja
delegatov**

Na 31. seji zbora krajevnih skupnosti z dne 26. junija so delegati krajevnih skupnosti postavili več delegatskih vprašanj. Skupaj s posredovanimi odgovori jih nekaj objavljamo.

Majhne možnosti za mestni avtobus na Viški

Delegacija KS Vič je podala naslednje vprašanje: Na zborih delovnih ljudi in občanov je bilo že večkrat postavljeno vprašanje oziroma zahteva, da se uvede avtobusna proga tudi po delu Viške ceste. Ali je z načrti razvoja prometa predvidena uvedba avtobusne proge po Viški cesti? Če takšne naloge v načrtih ni, kakšne so možnosti, da se proga uvede?

Integral LPP TOZD Mestni potniški promet odgovarja: V programu dela TOZD Mestni potniški promet za leto 1985 ni predvidena uvedba proge mestnega prometa po Viški cesti. Območje ob Viški cesti ima dobro dostopnost do prog MPP št. 14 in št. 6. Postajališča na obeh progah so oddaljena manj kot 400 m in je majhna možnost, da bi po Viški cesti uvedli progo MPP.

Kaj bo z mostom na Mokriški?

To vprašanje je zastavil delegat iz KS Zelenci log. Vprašanje o mostu je bilo sliedeče: Z ozirom na sestanek 28. marca v KS Zelenci log, kjer so bili navzoči predstavniki občinskega izvršnega sveta in občinske komunalne skupnosti, da se bo pričelo z obnovo mostu v roku desetih dni, vendar pa so ostale samo objube in pa opozorilna tabla, da je prehod čez most smrtno nevaren. Krajanje KS Zelenci log zahtevajo takojšnje popravilo mostu po načrtu, ki jim je bil prikazan.

Služba za koordinacijo in nadzor nad izvajanjem planov pri komunalni skupnosti ljubljanskih občin je posredovala naslednji odgovor: Glede na vprašanje sanacije peš brvi na Mokriški ulici, je bilo z izvajalcem del to je s KPL-TOZD Komunalne gradnje, ki je istočasno tudi vzdrževalec in upravljalec objekta, dogovorjeno, da se nemudoma pristopi k sanaciji brvi, za kar je bil tudi pridobil načrt. Ker je upravni organ zaradi predvidenega obsega del zahteval, da se dela izvajajo na podlagi izdanega gradbenega dovoljenja, je za pridobitev gradbenega dovoljenja potrebno načrt ustrezno dopolniti z zakonskimi predpisi ter pridobiti ustrezna soglasja. Ustrezno dovoljenje upravnega organa bo izdano – v pridobivanju je zadnje soglasje, izvajalec pa je zagotovil, da bodo dela na sanaciji mostu pričeta takoj, ko bo izdano to ustrezno dovoljenje.

Nepreglednost ob Galjevcu in slaba povezava z mestom

Delegat KS Barje je postavil pravzaprav dve vprašanji in sicer: 1. Most preko spodnjega Galjevca nepotrebna in jo je zaradi oviranja preglednosti potrebno odstraniti. Betonska ograja na levi strani Ižanske ceste je poškodovana, zato jo je potrebno iz varnostnih razlogov obnoviti. Zaradi boljše preglednosti bi jo nadomestili z ograjo iz železnih cevi. K realizaciji bomo pristopili takoj.

Delegacija KS Barje je posredovala tudi naslednje vprašanje: Ustrezna dokončna povezava Barja z mestnim prometom se rešuje prepočasno zato vtrajamo, da se kot začasno rešitev uvede že predlagana varianta z obračališčem na Trgu osvoboditve namesto z obračališčem pri Pruslem mostu.

Območna vodna skupnost Ljubljana-Sava je odgovorila: Po terenskem ogledu smo ugotovili, da je betonska ograja na mostu preko spodnjega Galjevca nepotrebna in jo je zaradi oviranja preglednosti potrebno odstraniti. Betonska ograja na levi strani Ižanske ceste je poškodovana, zato jo je potrebno iz varnostnih razlogov obnoviti. Zaradi boljše preglednosti bi jo nadomestili z ograjo iz železnih cevi. K realizaciji bomo pristopili takoj.

Delegacija KS Barja je posredovala tudi naslednje vprašanje: Ustrezna dokončna povezava Barja z mestnim prometom se rešuje prepočasno zato vtrajamo, da se kot začasno rešitev uvede že predlagana varianta z obračališčem na Trgu osvoboditve namesto z obračališčem pri Pruslem mostu.

Integral LPP TOZD Mestni potniški promet povezuje: V programu dela za leto 1985 je predvideno podaljšanje proge št. 17 – Trnovo-Barje do centra mesta. Tega podaljšanja ni moč realizirati brez soglasja komiteja za urejanje prostora občine Ljubljana Center.

30. maja je bil na sestanku v občini Center oblikovan predlog poteka avtobusne proge št. 17 skozi mestno središče in sicer: Karlovška – Cesta za gradom – Roška – Poljanska – Kopitarjeva – Resljeva. Ta predlog zahteva ureditev postajališč ob križišču Ceste za gradom s Streliško in Roško cesto in za Zmajskih mostom ter ureditev končnega postajališča ob izteku Resljeve ceste. Za začasno podaljšanje proge št. 17 do Trga osvoboditve je malo možnosti, zaradi velike gostote prometa je močno oviran promet na progah št. 10 in 13, ki sedaj obračajo na Trgu osvoboditve in bi se s podaljšanjem proge št. 17 stanje še poslabšalo.

Želimo celovito informacijo o telefoniji!

Neposredno vemo, da je na področju KS Galjevica in KS bilo prav sedaj napeljan nekaj telefonov. Kadar je vprašanje telefonije v naši KS pa se vedno najde milijon negativnih stališč. Želimo celovito informacijo o trenutnem stanju, kakor tudi konkretnen plan izvedbe za leto 1985/86. Tako so oblikovali vprašanje delegati KS Peruzzi.

Podjetje za PTT promet pa je dalo sledeči odgovor: »V letošnjem letu je bil zgrajen poslovni center na Rakovniku. Da je lahko pričel delati, smo ga začasno povezali na telefonsko centralo v centru mesta. Položen je bil kabel, ki je omogočil priključitev it priključkov v tej stavbi, del prostih kapacitet pa smo dodelili krajanom na območju KS Krim in KS Galjevica in sicer v delih, kjer je že bilo zgrajeno telefonsko omrežje oz. so tehnične možnosti za priključitev obstajale.

Krajevne skupnosti Peruzzi v prvi fazi priključevanja telefonov nismo obravnavali, ker ni bila zagotovljena povezava te krajevne skupnosti s predvidenim kablom do industrijske cone. Glede na to, da je na tem območju že zgrajeno nekaj sekundarnega telefonskega omrežja, smo se odločili, da izvedemo povezavo tega omrežja na primarni kabel z izjemno rešitvijo (podboj preko železniške proge Ljubljana – Grosuplje). Upamo, da bomo pridobili vsa ustrezna soglasja, s čimer bi to gradnjo dokončali še do letošnjega zime, tako da bo možno vključevanje telefonskih naročnikov deloma letos v prihodnjem letu.

S to tehnično rešitvijo bo možno priključiti približno 80 telefonskih priključkov in sicer v delih krajevne skupnosti, kjer je že zgrajeno telefonsko omrežje. Število priključkov je omejeno zaradi zasedenosti kapacitet v primarnem telefonskem kablju Ljubljana – Rakovnik. Glede na to, da je prisilitev več kot je tehničnih možnosti v omrežju, bo priključke dodeljevala posebna komisija pri našem podjetju skladno z »merili za odločanje o zahtevah za priključevanje telefonov na ptt omrežje.«

Problem telefonije na območju vseh krajevnih skupnosti, ki jih pokriva bodoča telefonska centrala na Rakovniku pa bo razrešen ob koncu naslednjega srednjeročnega obdobja 1986 – 1990. V tem obdobju so v skladu s predvidenimi viri financiranja v planu A (prioriteta) naslednje kapacitete v SOB Vič – Rudnik:

- Kabelska kanalizacija in krajevno kablno omrežje Rakovnik
- Rajonska telefonska centrala Rakovnik in
- Zvezni kabel Ljubljana – Rakovnik.

ILIRIJA – VEDROG

**Glavni pokrovitelj
mednarodnega
seminarja za frizerje**

V času od 24. junija do 1. julija je bil v Šibeniku v hotelu Solaris mednarodni frizerski tečaj. Organizator tečaja je bilo Društvo modnih radnika (MODRA) iz Zagreba, glavni pokrovitelj pa Ilirija-Vedrog iz Ljubljane. Program so izvajali frizerski strokovnjaki iz Londona (Vidal Sassoon), iz Zagreba (Mila Višnjić) in seveda demonstratorji iz Narta Studia, to je iz Ilirije-Vedrog. Samemu tečaju so prisostvovali številni frizerji iz Jugoslavije in Italije.

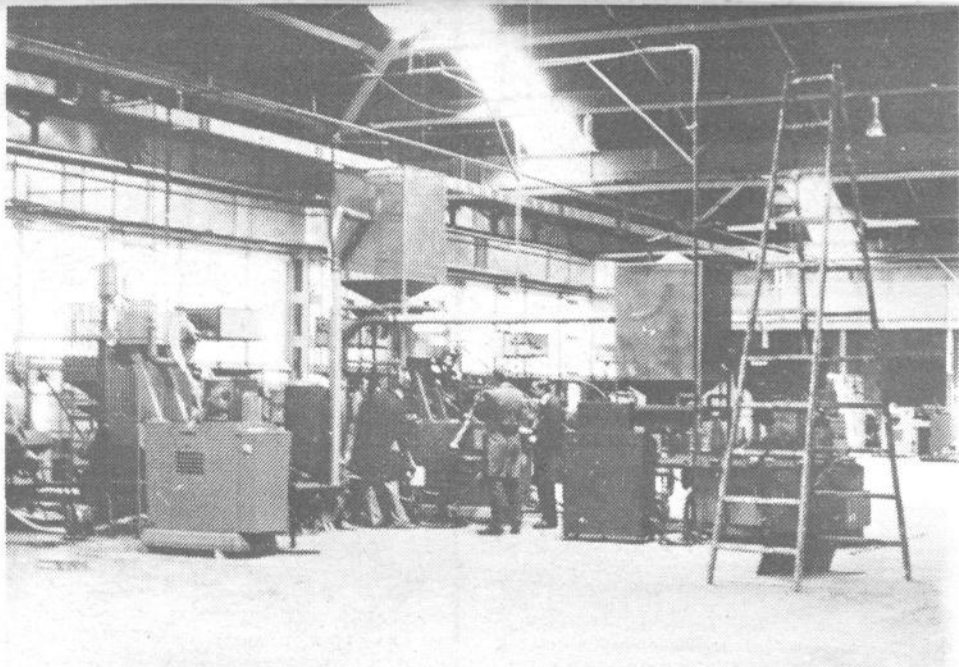
Bistvo seminarja je bilo striženje las. Vsi nastopajoči so prikazali hitro in učinkovito striženje las v moderne pričeske, kratke in dolge, ki omogočajo ženi enostavno oblikovanje pričeske in obenem zagotavljajo moderen in privlačen izgled. Za boljše oblikovanje pričeske so vsi uporabljali utrjevalce v peni in gelu.

Druge posebnost na seminarju je bilo modno barvanje las in to na posameznih pramenih v prelivajočih se barvah od roza, rdeče, modre do rumene. Seveda je potrebno lase predhodno izbeliti, da dosežemo res vidne in zanimive učinke.

Demonstratorji iz Ilirije-Vedrog so poleg dnevnih pričesk prikazali v diskoteki hotela tudi najmodernejše pričeske za posebne in bolj svečane prilike. Zelo privlačno so pričeske obogatili z bleščicami v petih različnih niansah, med katerimi seveda nista manjkali srebrna in zlata.

Vsa prireditev je potekala v prijetnem razpoloženju in v znamenju lepote, za kar so še posebej poskrbele kozmetičarke iz Ilirije-Vedrog, ki so že tako lepim manekencam znale z izbranim in modernim ličenjem še bolj poudariti njihovo lepoto.

Lahko rečemo, da si podobnega mednarodnega sodelovanja frizerskih strokovnjakov še želimo, da si na ta način lažje izmenjamo svoje izkušnje in izpopolnimo svoje znanje. SAŠA BERNIK



Te dni bo pričelo obratovati vseh sedem proizvodnih linij za izdelovanje navojnih zapork v novi proizvodni dvorani Plutala

Plutal ima novo tovarno

Že nekaj časa nudi okrog pet tisoč kvadratnih metrov velika proizvodna dvorana pri Plutalu svojo zunanjo podobo. V preteklih tridesetih dneh pa je ekipa vzdrževalcev iz Plutala s sodelavci iz Saturnusa in Elektromontaže napolnila polovico te nove tovarne s linijami za izdelovanje navojnih – aluminijastih – zapork. Ob koncu tega meseca pa bo preseljena še druga polovica strojev iz starih prostorov v to novo tovarno. Na njih bodo izdelovali kronske zaporce.

Zapisali smo, da ima nova Plutalova tovarna 5000 kvadratnih metrov površine. V njej je razporejeno vse tako, da bodo lahko plutalovci v veliko boljših prostorih in tehnoloških pogojih izdelovali zaporce. V njej bo teklo po sedem proizvodnih linij za navojne in kronske zaporce. Za novi liniji Sacmi in WMW so šele v tej novi tovarni našli prostor za neoviran zagon. Številne stroje so pred selitvijo tudi posodobili, tako da bodo lahko naredili v istem času še več raznovrstnih zapork za domača in tuja tržišča.

Po dobrih treh letih se bo znaten del proizvodnje preselil v novo tovarno na Cesti v Gorice 8. To bo omogočilo oživetje dveh novih proizvodnih programov in sicer izdelovanje najrazličnejših proizvodov iz plute ter izdelovanje strojev za živil-

sko industrijo. Oba bosta pomenila za Plutal dopolnitev, ki bo dala večjo gotovost v poslovanju in zapolnila tudi številne vrzeli pri ponudbi teh produktov na domačem tržišču.

Žal pa vsa ta napredovanja greni monopolno obnašanje domačih izdelovalcev polizdelkov. Tako n.pr. IMPOL iz Slovenske Bistrice ne pozna meja pri določanju cen aluminijaste pločevine. Ta se je v enem letu podražila za petkrat. Tako morajo domači izdelovalci zapork plačevati še enkrat dražjo pločevino nedoločene kakovosti n.pr. slovenjebistriškemu Impolu pa tudi drugim izdelovalcem AL pločevine, kot če bi uvozili pločevino točno znane kakovosti. Razumljivo je, da se tudi v Plutalu sprašujejo, koliko časa bodo še zmogli prenašati te pritiske, saj tuje tržišče ne priznava takih povišev cen v končnih izdelkih, pa tudi domače ne bo neskončno dolgo zmoglo nadomestiti vse podražitve. Najhujše pa je to, da tudi zapisani samoupravni sporazumi nimajo stvarne veljave, saj tisti, ki imajo v rokah več monopolističnih kart, hitro izračunajo kje vse je še potrebno pritisniti na nasprotnika, da bodo lahko pokrili vse izpade v proizvodnji in prodaji brez dodatnih naporov.