

DELAVNICA MOJSTRA BOHINJSKEGA PREZBITERIJA

KSENIJA ROZMAN, LJUBLJANA

Leta 1966 so v podružnični cerkvi sv. Lenarta v Bodeščah pri Bledu odkrili freske na južni in zahodni notranji ladijski steni in na severni in južni zunanjsčini slavloloka. V poročilih in odkrivanju je bila pozornost v glavnem posvečena prizorom iz pasijona na ladijskih stenah iz okoli leta 1520, o freskah na slavloloku pa ni bilo posebej govora, niti ni bil dan namig, da bi mogle soditi v kako drugo slikarsko skupino ali v drug čas.¹ Tudi v zadnji publikaciji o našem gotškem stenskem slikarstvu so se te slikarije izmuznile nadrobnejši opredelitvi.²

V celoti sta odkriti severna in južna zunanjsčina slavloloka. Po nanosu freskantskih plasti sta bila prizora nad menzama stranskih oltarjev nanesena prva — seveda če ni pod njima še starejših plasti — plast z označenjem ter Kajnom in Abelom pa sega čez spodnja dva prizora.

Na južni zunanjsčini slavloloka je naslikan *Prestol milosti*, ki ga uokvirja širši rdečerjav, bel in zelen pas.³ Na rumeni klopi, ki se pogloblja v ozadje, sedi Bog oče z nimbom. V vodoravno iztegnjenih rokah drži pred seboj križ z razpetim Kristusom, ki ima bel prt okoli ledij. Vsa kompozicija je zelo poškodovana, da je kar težko razločiti rdečerjavo haljo z zeleno podlogo, visoko naslonjalo v ozadju, na obrazu pa široko razprte oči in nos s srčasto oblikovanimi nosnicami. V omet so vrezane vodoravne črte naslikanih profilov prestola.

Na severni zunanjsčini slavloloka stojita pred rožnatim zidom s cinastimi vrhovi sv. *Helena in cesar Konstantin*. Sv. Helena (sl. 1) je oblečena

¹ Ivan Komelj, *Dvajset let odkrivanja srednjeveškega stenskega slikarstva*, VS, X, Ljubljana 1966, p. 56. — O(lga) Z(upan), *Bodešče*, VS, X, 1966, p. 219. — O(lga) Z(upan), A(nton) D(emšar), *Bodešče pri Bledu*, VS, XI, 1967, p. 138. — O(lga) Z(upan), A(nton) D(emšar), *Bodešče pri Bledu*, VS, XII, 1969, pp. 111—113. — Olga Zupan, *Spomeniško varstvo na Gorenjskem. Kranjski zbornik 1970*, Kranj 1970, p. 159. — Ivan Komelj, *Zgoščen pregled restavratorske dejavnosti Zavoda za spomeniško varstvo SR Slovenije v letih 1950—1971*, VS, XVI, 1972, p. 41.

² Francè Stelè: *Gotško stensko slikarstvo*. Zbirka Ars Sloveniae. Ljubljana 1972, p. LXXVII (katalog: Damjan Prelovšek).

³ Na shemi v opombi 2 cit. literature je pod št. 35 ta prizor razrešen kot Marija na prestolu. Razrešitev naslikane kompozicije kot motiv Prestola milosti pa potrjuje tudi vizitacija iz leta 1631, ki natančno omenja patrona stranskih oltarjev: »... 2. in cornu euangely S.^{tae} Hellenae et 3. in cornu epistolae S.^{mae} Trinitati (J) dicata et consecrata...« *Acta Visitationis generalis ab Rv. Episcopo Rainaldo primo sui Episcopatus anno habitae 1631*. — NŠkALj, KAL 27/18. — Danes je oltar sv. Helene posvečen sv. Florijanu, južni oltar sv. Trojice z upodobitvijo Prestola milosti pa sv. Vidu.

v zeleno haljo in belorumen plašč. Na glavi ima krono z vloženimi dragimi kamni. Glavo ji ovija bela ruta, ki vihravo plapola mimo vratu čez ramena. V tričetrtinskem profilu je zasukana h križu, ki stoji sredi kompozicije. Tudi njen obraz karakterizirajo široko razprte oči, srčasto oblikovane nosnice, zarisane v pretrgani črti, težke veke, okrogla brada, zarisana v dveh ne stikajočih se polkrogih, živo rdeča usta s polkrožno spodnjo in spodrezano zgornjo ustnico in s poudarjenim podaljškom ustnih kotov. Na desni strani križa stoji cesar Konstantin z žezlom v rokah. Oblečen je v kratko, do kolen segajočo haljo in zelene hlačne nogavice. Nimb je rdeč. Modelacija obraza je zabrisana. Vso kompozicijo obrobja rdečerjav in bel pas, na vrhu okrasto rumen. Na vrhnjem prizoru na slavoloku sta upodobljena poklekujoč angel Gabrijel iz oznanjenja z napisnim trakom in Abel, ki dviga k nebu ovco. Na južni strani sta Marija iz oznanjenja in Kajn z žitnim snopom v rokah ter s hudičem na ramah. Abel ima zelene rdeče peruti, rumen plašč in zeleno obleko, Abel pa rdečo obleko in zelene nogavice. Marija stoji na krakelirastem tlaku pred modrim ozadjem. Figuri iz oznanjenja kakor tudi Kajna in Abela obdajajo širši pasovi rdeče, zelene in bele barve, notranji del pa je obrobjen z debelejšim okrastim pasom. Gube plaščev in halj so pogosteje vrezane v omet kot pri sv. Heleni in Prestolu milosti in se s tem bolj približujejo mojstru bodeškega prezbitarija, ki je tu slikal v tretji četrtini 15. stoletja in je razen slik v prezbitariju upodobil tudi Sveto Nedeljo na severni zunanjščini prezbitarija.

Med upodobitvami sv. *Helene in Konstantina in Prestola milosti* je še najbolj razločna prva skupina. Helenin obraz z risbo oči, brade, nosa, ust in s cinasto zaključenim obzidjem v ozadju, ki ga delijo vodoravne črte — te naj bi zaznamovale zidni venec — so značilnosti, ki nas spominjajo na sorodne upodobitve na drugih freskah. Prvi tak primer najdemo kar na severni zunanjščini prezbitarija bodeške cerkve — v podobah sv. *Krištofa* in sv. *Lenarta*, ki rešuje jetnika iz ječe (sl. 13). Ozadje za sv. *Lenartom* zapira obzidje s šilasto zaključenimi plitvimi hišami, cinastim vrhom in z vodoravnimi črtami »zidnega venca«. Motivi profilov, niše in cine so ponovljeni tudi na jetniškem stolpu. Tlak pokriva štirilistnat ornament, kakršnega najdemo tudi na tlaku apostolov v prezbitariju sv. *Janeza ob Bohinjskem jezeru*, na oboku in stenah prezbitarija cerkve na *Rebrci* (Rechberg) na Koroškem, časovno pred tem pa pri slikarjih »furlanskega« kroga pri nas (prim. sv. *Lenarta* z južne zunanjščine slavoloka na Bregu pri Preddvoru). Razen ozadij z značilnim motivom cinastega zidu in stolpa so tudi pri bodeškem sv. *Lenartu* in *Krištofu* patronirani vzorci na oblačilih, že znani obrazi s srčasto oblikovanimi nosnicami, široko razprtimi očmi itn., mehak tek gub, ki se ob tleh lijakasto razlivajo, in obroba *Lenartovega* plašča z dvema vzporedno potekajočima šivoma, kar vse opazimo tudi pri mojstru bohinjskega prezbitarija v Bohinju in Stari Fužini in na slikarji v prezbitariju na *Rebrci*; to so poznali že »furlanski« slikarji okoli leta 1400 na Bregu pri Preddvoru in drugod in *Janez Ljubljanski* (Visoko), podobne črte pa najdemo v drugi polovici 15. stoletja tudi pri suško-prileškem mojstru in ob koncu 15. stoletja, leta 1490, tudi v *Hrastovljah* v delu *Janeza iz Kastva*.

V članku *Freske v Smartnem ob Paki* je Francè Stelè opredelil mojstra prezbitarija sv. *Janeza ob Bohinjskem jezeru* kot domačega slikarja, ki se

je opiral na vzore furlanskih mojstrov.⁴ Pripisal mu je freske v pritličju zvonika — v nekdanjem starem prezbiteriju — cerkve v Šmartnem ob Paki, ki so danes spet prebeljene in jih moremo ocenjevati le po reprodukcijah in starih fotografijah. Pri šmarskih in bohinskih freskah je dr. Stelè opomnil na kolorit, v katerem prevladujejo rdeča, zelena in rumena barva, na močno poudarjene konture, zlasti inkarnatnih delov, na obrise, vrezane v omet, na značilne tipe obrazov s pretirano risbo oči in nosov, na bujna usta, na ponavljajoči se način kodranja las in na osamljen čop las na čelu pri angelih in drugih figurah. V dokaz, da gre za delo iste roke, sta mu bila tudi prizora Marije s plaščem v Šmartnem (sl. 2) in Bohinju (sl. 5), vendar je poudaril, da je dete v Šmartnem golo, v Bohinju pa oblečeno. Freske je datiral v drugo četrtino 15. stoletja. Opomnil je še, da je isti mojster poslikal tudi starejšo freskantsko plast v kapeli za cerkvijo v Bohinju, in sicer prizor Križanega med Marijo in Janezom Evangelistom (sl. 6). Ob odkrivanju fresk na fasadi v *Stari Fužini* (sl. 8) v Bohinju leta 1929 je Francè Stelè ugotovil dve plasti. Starejšo plast s sv. škofom je pripisal mojstru prezbiterija sv. Janeza.⁵ Ob nadrobnejšem pregledu plasti na fasadi pripisujemo temu mojstru razen sv. škofa in v isti kompoziciji uničene figure na njegovi levi strani še dva uničena prizora nad glavnimi vrati. Od teh je videti le njun vrhnji rdeč in bel rob, okrasno rumeno ozadje in del niše. Vsi ti elementi so slikani v enakem stilu in koloritu kot pri sv. škofu.

Krogu mojstra bohinskega prezbiterija je bil pripisan tudi del slikarije v prezbiteriju cerkve sv. Jerneja na *Rebrci* na Koroškem,⁶ in sicer angeli na vzhodnem delu oboka (sl. 10), Marija z Jezusom, sv. Jakob (?) in Janez Evangelist na severnovzhodni zaključni steni prezbiterija, darovanje v templju, apostol na južni zaključni steni prezbiterija (sl. 12) in pa presličasto poslikana rebra.

Če iz stenskih slik v Bodeščah (sv. Helena in Konstantin, prestol milosti, sv. Krištof in Lenart), pri Sv. Janezu v Bohinju (mojster bohinskega prezbiterija s slikarijami v prezbiteriju — razen onih, ki so delo Jerneja iz Loke —, v loku slavoloka in kapeli za cerkvijo), v Stari Fužini (trije prizori na fasadi), v Šmartnem ob Paki (prebeljene freske v starem prezbiteriju), na Rebrci (freske na vzhodnem delu oboka in na zaključnih stenah prezbiterija) in v Suhi pri Škofji Loki izločimo enake ali sorodne stilne in ikonografske elemente, potem moremo ugotoviti, da so po obraznih tipih, kulisni arhitekturi s cinastimi vrhovi obzidij in stolpa, po naslikanih slepih ali plitvih gotskih nišah na zidovih ali klopeh in še po koloritu in modelaciji obrazov freske sv. *Helene in Konstantina* in *Prestola milosti* v Bodeščah delo slikarja, ki je naslikal sv. *Krištofa* in sv. *Lenarta* na severni zunanjščini prezbiterija; modelacija obrazov in vseh posebnosti na obrazih (nos, usta, brada itn.), kolorit, patronirane obleke in motiv slepih gotskih niš so ob primerjavi bodeških fresk z delom mojstra bohinskega prezbiterija v cerkvi in kapeli za cerkvijo v Bohinju in v Stari

⁴ Francè Stelè, *Freske v Šmartnem ob Paki*. ČZN XXXII, 1—4, Maribor 1937, pp. 61—74.

⁵ Francè Stelè, *Zapiski XLVII*, 24. 6. 1929, pp. 32—34.

⁶ Ksenija Rozman: *Stensko slikarstvo od 15. do srede 17. stoletja na Slovenskem. Problem prostora*. Inavguralna disertacija. Ljubljana 1964, p. 7 (tipkopis). — Francè Stelè: *Gotsko stensko slikarstvo*. Zbirka Ars Sloveniae. Ljubljana 1972, p. XII.

Fužini tako sorodni, da jih štejemo za delo istega mojstra. Fresk v *Šmartnem ob Paki* pa danes ne moremo presojati po originalu. Po modelaciji obrazov, pričesk in po obliki Marijine krone (prim. Marijino krono iz Šmartnega s krono sv. Agate v Bohinju, sl. 2 in 3) so menda res najbližje freskam mojstra bohinskega prezbiterja.

S posamičnimi motivi in detajli pa nam primerjave razširijo krog sorodnosti posamičnih freskantskih spomenikov pri nas. Štirilistnat ornament na tlaku sv. Lenarta v Bodeščah se povezuje s tlakom pri apostolih v bohinskem prezbiteriju in s tli pri angelih na oboku prezbiterja na Rebrci, kjer je v spodnjem delu tal tudi krakelirast tlak, znan s tal Marije s plaščem v Bohinju (sl. 5) in z oboka prezbiterja v Suhi (sl. 4). Rombasta polja oboka v Suhi so pri tleh zapolnjena prav tako s štirilistnim ornamentom, katerega listi se ne stikajo, in so vmesne ploskve predrte v obliki drobnih pik — ta ornament pa poznamo z naslikanih tal in naslikanih sten v prezbiteriju v Bohinju (apostoli) in v kapeli za cerkvijo. Pri bohinski Mariji s plaščem naletimo na belo obrobljen rob obleke. Gube Marijine obleke so dekorativno razvrščene po podnožniku, desni obris halje pa je kot v enem samem sunku značilno prestopil mejo silhuete. Na tako vzvalovanost plašča naletimo edino še pri Bogu očetu v kompoziciji *Marijinega kronanja* na južni prezbiterijski steni v *Suhi* (sl. 4), kjer naj bi bil na delu še »furlansko« šolan slikar, starejši od suškega mojstra, in pri Evini halji na kompoziciji *Adama in Eve pri delu v Hrastovljah* (sl. 7). Pri Marijinem kronanju v Suhi so na prestolu naslikane plitve niše, kakršne v zabrisani obliki poznamo tudi s prestola sv. Trojice (Prestol milosti) v Bodeščah, na obzidju pri sv. Heleni in sv. Lenartu v isti cerkvi, na prednjih stenah apostolov na Rebrci, v zakrneli obliki na prednjih delih arkad apostolov v Bohinju, na naslonjalu v prizoru Marijinega oznanjenja in na obzidju Izgona iz raja v *Hrastovljah* (sl. 14). V prostor se poglobljajoči, poševno naslikani steni sta znani iz niš apostolov v Bohinju (sl. 5 in 11) in na Rebrci (sl. 12). Na enak način je bil nekaj let pozneje poglobljen tudi prostor apostolov v Suhi (sl. 4). Primerjave apostola z južne zaključne prezbiterijske stene na Rebrci (sl. 12), sv. Matija (sl. 11) z južne prezbiterijske stene in levega angela pri Mariji s plaščem v Bohinju nam navržejo vrsto sorodnosti: enakost pričeske z valovitimi lasmi, oči, nosa, ust, brade, enakost obleke z belim šivom okoli vratu in na robih halje, enako »torbasto« gubanje na poprsju obeh apostolov in na levi strani angelove halje, enakost modelirane roke s palico (?) na Rebrci in s sekiro v Bohinju in enaki poglobljajoči se steni v ozadju niše, v kateri sta naslikana apostola. Primerjajmo še bohinskega angela z napisnim trakom na vzhodnem delu prezbiterijskega oboka (sl. 9) z rebrskim angelom z napisnim trakom z južnega dela prezbiterijskega oboka (sl. 10): obema padajo gube halje otrdelo in vzporedno. Klečeči nogi sta posebej poudarjeni od kolen navzdol, medtem ko se gube razlivajo čez rob z ornamentom poslikanega okvira. Tudi osamljen čop las na čelu ne zaznamuje le figur v Šmartnem (sl. 2) in v Bohinju (sl. 5 in 11), temveč tudi angele na oboku na Rebrci (sl. 10 in 16). Žal so od apostolov na Rebrci ohranjeni le trije. Večje število apostolov v Bohinju pa ne podaja pri tem motivu roke freskam v Suhi le s sistemom poševnih in v prostor poglobljajočih se sten, temveč tudi z vafeljastim ornamentom na »obokih« niš in z obraznim tipom sv. Pavla v Bohinju in sv. Pavla na Suhi; pri obeh je vrh plešaste glave ostal na čelu

osamljen čop las in pri obeh nas spominjajo zgubana čela na beneške tipe in njihove prvotne pobudnike, kjer je črpala tudi beneška umetnost: na vzore, zasidrane v bizantinski tradiciji.⁷ Žal smo za primerjavo in razčlenitev drugih rebrških apostolov prikrajšani, trije ohranjeni pa se po plastični modelaciji obrazov in teles bolj približujejo suškim apostolom kot bohinjskim in bi jih po stilnem razvoju in času nastanka smeli uvrstiti med Bohinj in Suho.

Obraunavane freske povezujejo tudi *ikonografski* motivi: v vrhu južne prezbiterijske stene v Bohinju je upodobljena Marija s plaščem, ki je bila naslikana tudi na severni prezbiterijski steni v Šmartnem ob Paki. V Bohinju je na vzhodni zaključni prezbiterijski steni sedeča Marija z Jezusom in dvema figurama ob vzhodu, od katerih ena kleči in moli, druga pa igra na instrument.⁸ Na Rebrci je Marija našla mesto na severni zaključni steni. Na rokah drži Jezusa, obdaja jo mandorla, ob vzhodu pa je na vsaki strani po ena figura — bržkone kar donator. V Bohinju pa je vključena donatorska figura ob sv. Jakobu v kompozicijo z apostoli (sl. 5).

V Bohinju in na Rebrci so na obokih angeli, ki drže napisne trakove z besedili, ki častijo Marijo. V Bohinju so na oboku po pravilih kranjskega prezbiterija naslikani simboli evangelistov. Kristusova podoba se je umaknila na sklepnik, na vzhodni strani oboka pa se s severa proti jugu vrste angeli z napisnimi trakovi in z besedili iz velike velikonočne Marijine antifone.⁹ Na Rebrci so simboli evangelistov ostali na zahodnem delu prezbiterija, na oboku kornega kvadrata, kjer jih je naslikal starejši mojster v drugi polovici 14. stoletja. Vsa vzhodna polja pa zavzemajo angeli z napisnimi trakovi in besedili iz mašne Glorije.¹⁰ Ista besedila imajo zapisana na napisnih trakovih tudi angeli na oboku v Suhu.¹¹

Kot obrobní ornament je na Rebrci belo rožnat in zelen trilitni motiv, povezan s polkrožnimi loki, ki se med seboj sekajo in s tem ustvarjajo šilasto lokovje. Ta ornament vzbuja vtis čipkastega ornamenta (sl. 10) in ga v okviru današnjih slovenskih meja do zdaj v tej obliki še nismo našli

⁷ Na bizantinsko komponento je pred leti opomnil Emilijan Cevc. *Umetnostni diagram gorenjske preteklosti. Gorenjska*, 1—2, Kranj 1957, p. 21.

⁸ V knjigi *Janezova cerkev ob Bohinjskem jezeru* (Spomeniški vodniki, zv. 4, Ljubljana 1962, pp. 24, 71) sem prizor umestila na vrh severne odsečne prezbiterijske stene, kjer je v resnici sv. Katarina. To zmotno so povzeli tudi v knjigi Franceta Steleta *Gotsko stensko slikarstvo* (Ljubljana 1972, pp. LIV in LV).

⁹ Pri nabiranju napisov in opredeljevanju besedil sta mi ljubeznivo pomagala dr. Branko Fučić in prof. dr. Marijan Smolik. Za pomoč se jima najlepše zahvaljujem.

1. *Regina coeli laetare alleluia*. Pri drugem angelu je napis zabrisan, na vrsto pa bi prišlo besedilo: *Quia quem meruisti portare alleluia*. — 3. *Resurrexit sicut dixit alleluia*. 4. Napis je slabo čitljiv, vendar bi prišel v poštev: *Ora pro nobis alleluia*. 5. napis je težko čitljiv in ga zaenkrat ne moremo razbrati. Moral pa je biti začetek kake druge Marijine pesmi. 6. *Presta que mitere quoniam te decet laus*, — od kod je besedilo vzeto, ni razrešeno.

¹⁰ *Gloria in excelsis deo et in terra pax hominibus bone voluntatis*. — Od angelov s severa proti jugu je zaenkrat mogoče razbrati edino še napis nad južno zaključno prezbiterijsko steno: 8. *qui sedes ad dexteram (patris)*, nad južno steno: 10. *tu solus sanctus ihu (= jesu) Xpe (= criste) cum sa(nc)to sp(irit)u* in konec speva: 11. *in gloria dei patris amen*.

¹¹ Od severa proti jugu se vrste besedila: 1. angel: *Regina celi letare ale(l)uia*, 2. angel: *Quia quem meruisti portare*, 3. angel: *resurrexit sicut (dixit)*, 4. angel: *ora pro nobis* ...

razen morda v spremenjeni obliki na Ptujski gori in v cerkvi sv. Lovrenca na Erzelju. Pogosten pa je na Koroškem (v krogu Tomaža Beljaškega), v Briksnu in drugod na južnem Tirolskem (v okolici Bozna in Merana) in na oboku prezbiterja v Pazinu. Na Rebrci je med ornamentami v ostenju vzhodnih oken ornament ploskovito oblikovanega akantovega vitičja v rdeči in zeleni barvi na belem ozadju. Te vitice niso neznane »furlanskemu« slikarskemu krogu, saj krasijo ostenje romanskega okna na južni ladijski steni v Tupaličah in še nekaj desetletij pozneje vsa ostenja treh oken na vzhodni strani prezbiterja v Suhi pri Skofji Loki.

Posebej velja omeniti še prizor sv. Lenarta v Bodeščah (sl. 13). Svetnik ki je bil zaščitnik jetnikov, je upodobljen, kako iz jetniškega stolpa, pred katerim je postavljena jetniška klada, rešuje jetnika. Nerešeni opazuje osvoboditev skozi zamreženo lino. Po ikonografski plati je tej upodobitvi sorodna freska sv. Lenarta z južne zunanjsčine slavaloka cerkve na Bregu pri Preddvoru, kjer je bil na začetku 15. stoletja na delu »furlanski« slikar. Ta ozadja ni zapolnil z obzidjem, temveč s temno modrim nebom, ki so ga od Giotta naprej posnemali slikarji t. i. pogiottovske smeri — pri nas »Furlani« in njihovi nasledniki. Pri sv. Lenartu z Brega ni naslikana jetniška klada, sv. Lenart nima opatske palice in iz ječe vleče kar tri jetnike. Kljub tem razločkom pa sta si obe kompoziciji vendarle sorodni in jima pri nas za zdaj ne najdemo sorodnejše primerjave, saj je sv. Lenart največkrat predstavljen samo z jetniškimi verigami in okovjem v rokah. Prizora vežejo kulisno oblikovan jetniški stolp z jetnikom, ki gleda skozi lino, stoja sv. Lenarta in motiv, kako svetnik z verigo okoli vratu vleče in osvobaja jetnika.

Bodeški sv. Krištof in sv. Lenart veljata za delo »furlanskega« mojstra iz konca 14. stoletja.¹² Datiranje je bržkone le prezgodnje, saj niti figura sv. Krištofa niti sv. Lenarta ne šteje med zgodnejša dela »Furlanov« zadnje četrtine 14. stoletja, h katerim štejemo freske v severni stranski ladji in na fasadi v Crngrobu, na severni notranji ladijski steni v Bodovljah, v Žiganji vasi, pri sv. Janezu v Bohinju (sv. Krištof) ali nekoliko mlajšo skupino iz začetka 15. stoletja na Bregu in v Tupaličah, pri Sv. Lovrencu nad Bašljem, na Bregu pri Žirovnici itn. Niti sv. Krištof niti sv. Lenart nimata več izrazito lahnega kolorita na obrazih, tanke risbe oči in prefinjenih nosov. Karakteristični »furlanski« svetli pramen las je izostal pri pričeski Lenartovega jetnika in pri kodrolasem Jezusu. Jezus je s svojo pričesko (sl. 13) prej brat kodrolasim figuram v Bohinju (sv. Štefan in sv. Lovrenc, sl. 15) in angelom na Rebrci (sl. 16). Mislim, da poudarjena risba obrazov, zlasti Krištofovega, pomeni otrdevanje prevzetega načina oblikovanja široko razprtih in jajčastih »furlanskih« oči, kot jih pozna še bohinjki sv. Krištof, a so tu otrdele in obstale na pragu rustikalnosti. Na tej stopnji se je mogel znajti edinole mlajši posnemovalec in ne prvobitnejši vzornik. To velja tudi za lahkotnejši, čeprav s šablono izdelani ornament tal pri sv. Lenartu na Bregu in za otrdelo in poenostavljeno obliko sorodnih tal pri sv. Lenartu v Bodeščah. Z datacijo ob konec 14. stoletja bi težko opravičili tudi napihnjene in ob tleh lijakasto se razlivajoče gube Lenartove halje v Bodeščah (sl. 13), saj nas te gube vendarle silijo k primerjavi

¹² Francè Stelè: *Slikarstvo v Sloveniji od 12. do 16. stoletja*. Ljubljana 1969, p. 85; idem: *Gotsko stensko slikarstvo*. Ars Sloveniae. Ljubljana 1972, p. LXXII (katalog: Damjan Prelovšek).

z Marijinim plaščem (sl. 4) na kompoziciji Marijinega kronanja v Suhi,¹³ da ne govorimo o vzporednih primerih pri naši srednjeveški plastiki med leti 1410 in sredo 15. stoletja.

Slikarju Marijinega kronanja v Suhi je bilo pripisano »furlanstvo«. To opredelitev podpirata tektonsko grajeni, v kubus zajeti figuri Marije in Boga očeta, ki jima najdemo vzporednice tudi pri sočasni »furlansko« vplivani plastiki od štiridesetih let 15. stoletja najprej (Rožniška Marija, Marija s Primskovega itn.). Če primerjamo figuro apostola na Rebrci (sl. 13) s figuro Boga očeta v Suhi (sl. 4), angelovo gubanje halje pri tleh v Bohinju (sl. 9) in gubanje Marijinega plašča in plašča Boga očeta iz Suhe (sl. 4) ter tudi temno vijoličasto-rdeč kolorit angelovega plašča in plašča Boga očeta, nas nagibajo te primerjave k misli, da je bil morda eden slikarjev iz skupine Bodešče—Bohinj—Stara Fužina—Šmartno ob Paki—Rebrci tudi slikar Marijinega kronanja v Suhi. V tem nas morda podpirata še primerjava šmartinske Marije s plaščem (sl. 2) z Marijo s kompozicije kronanja v Suhi (sl. 4) in primerjava šmartinskih apostolov s prizora Marijine smrti ter Boga očeta iz Suhe.

Brez pomena tudi ni resnica, da je bila kar pri dveh spomenikih — v Bodeščah in Stari Fužini — najprej na delu ista starejša freskantska delavnica mojstra bohinjskega prezbiterija, ki je slikala tudi v bližnji cerkvi Sv. Janeza ob Bohinjskem jezeru, in da je pozneje v Bodeščah in Stari Fužini slikala mlajša delavnica mojstra suško — prileške smeri. Če bi pripisali Marijino kronanje v Suhi bližini mojstra bohinjskega prezbiterija, bi s tem naleteli na tretji kraj, kjer sta bili druga za drugo na delu dve zaključeni slikarski skupini.

Ob vseh obravnavanih freskah pa ne vprašujemo le po delavniški povezanosti, temveč tudi po vrstnem redu nastanka in starosti. Sliki v *Bodeščah* — sv. Krištova zaradi plastično oblikovanih rok in obrazov, čašasto priščipnjenega telesa, od pasu navzdol spuščenelega pasa in intenzivno modrega neba v ozadju, sv. Lenarta pa zaradi ikonografskega motiva, ki izvira iz istih ikonografskih pobud kot »furlanski« sv. Lenart na Bregu — štejemo za najstarejše delo te delavnice in ga postavljamo v prvo četrtino 15. stoletja. Hkrati sta morala biti v notranjščini bodeške cerkve naslikana tudi prizora sv. Helene in Konstantina in Prestol milosti. *Bohinjski* prezbiterij Križanega v kapeli za cerkvijo sv. Janeza ob Bohinjskem jezeru in trije prizori na fasadi v *Stari Fužini* so že malce poznejša dela. Tu so se kompozicije začele zgubljati še v večji ploskovitosti in linearnosti. Del angelov na bohinjskem oboku z vzporednimi navpično padajočimi drobnimi cevastimi gubami (sl. 18) in gubanje halje sv. Ožbolta v isti cerkvi (sl. 19) nas ob primerjanju s sorodnim gubanjem angelskih halj na oboku cerkve sv. Petra v kraju Pianezza pri Torinu (sl. 17) opominjata na širši geografski obseg sorodnih in sočasnih stilnih pojavov zunaj ozko začrtanega furlanskega ozemlja; primerjave bi našli tudi v Veroni in okolici (Antonio Pisano, imenovan Pisanello), v Ferrari in še nekaterih severnoitalijanskih umetnostnih središčih (Giovanni Zenoni da Vaprio s freskami v Palazzo Borromei v Milanu iz srede 15. stoletja itn.). Pri drugih angelih na bohinjskem oboku naletimo še na drugačen tip gubanja. Od sistema dekorativno, v ostrejših linijah čez rob obrobnihih ornamentalnih pasov segajočih angel-

¹³ Francè Stelè: *Slikarstvo v Sloveniji od 12. do 16. stoletja*. Ljubljana 1969, p. 111. — Freska je datirana v sredo 15. stoletja.

skih halj v Bohinju (sl. 10) in na Rebrci (sl. 9) ni bil več daleč čas, ko so mlajši slikarji posegli po grafičnih predlogah z ostrimi in dekorativno gubanimi oblekami v stilu poznogotskega realizma. Freske na *Rebrci*¹⁴ v primerjavi z bohinjskimi kažejo, da je slikarija obogatena in karakterizirana s tirolsko-koroškim čipkastim ornamentom in da so apostoli slikani bolj plastično, s čimer so se približali mlajši slikariji apostolov v Suhi. Bohinjske freske so zlasti z gubanjem angelskih halj na oboku na stopnji, ki bi jo težko datirali pred štirideseta leta 15. stoletja. Na Rebrci je gubanje še izrazitejše, o čemer priča angelova bela halja na odsečni kapi južne zaključne prezbiterijske stene. To gubanje izdaja zagato, v kateri se je znašel slikar, ko je začel gube stilizirati in zvijati v nekakšne »štrucaste« zavoje, ki jih najdemo tudi pri Marijini halji na Vrhu nad Želimpljami v prizoru Marijinega oznanjenja. Do te stopnje pa je prišla ena veja stenskega slikarstva pri nas sredi 15. stoletja in pozneje z zadnjimi primeri v istrski skupini s freskami v Bermu in Oprtluju.

RÉSUMÉ

En 1966, dans la succursale de St. Léonard à Bodešče près de Bled, on a découvert des fresques sur les murs intérieurs de la nef et sur les murs extérieurs de l'arc triomphal. On range les fresques de la nef dans la période autour de l'année 1520, alors que les fresques de la partie extérieure de l'arc triomphal n'ont pas été déterminées séparément et datées.

En 1937 Francè Stelè a attribué au dit Maître du sanctuaire de St. Jean à Bohinj les fresques de l'église du même nom (toutes les fresques du sanctuaire, sauf les repeints postérieurs du 16^e siècle, qui sont l'oeuvre de Bartholomaeus de Loka), les fresques du Crucifié entre Marie et Jean l'Évangéliste sur le mur de la chapelle, qui se trouve derrière l'église de St. Jean près du lac de Bohinj, puis celle d'un saint évêque et une figure détériorée à côté de lui sur la façade de l'église de Stara Fužina et les fresques dans le rez-de-chaussée du clocher (qui était autrefois un vieux sanctuaire) à Šmartno ob Paki. Fr. Stelè a déterminé exactement les fresques de ce maître, il les a datées dans les années 40 du 15^e siècle et il a souligné qu'elles sont la continuation du courant pictural apporté sur le sol slovène par les maîtres dits »friouliens«.

Sur la base des caractéristiques iconographiques et de style, l'auteur attribue à ce maître ou à son atelier la fresque de St. Christophe et de St. Léonard sur le mur septentrional extérieur du sanctuaire de l'église de Bodešče, que jusqu'à présent l'on considérait comme l'oeuvre d'un maître »frioulien« de la fin du 14^e siècle; elle lui attribue, en outre, les fresques récemment découvertes à Bodešče à la partie extérieure de l'arc triomphal, avec les scènes de Ste. Hélène et de Constantin et du Trône de la Grâce, à Stara Fužina encore deux scènes presque entièrement détériorées sur la façade au côté gauche au-dessus du portail et une partie des fresques dans le sanctuaire de l'église de St. Barthélemy à Rebrca (Rechberg en Carinthie) (les anges sur la voûte, la Présentation au Temple, la Vierge dans la Mandorla et avec deux donateurs et trois apôtres — tout le reste est détruit ou difficile à distinguer). Elle répartit les fresques du maître du sanctuaire de Bohinj dans le temps comme suit: elle considère comme les plus anciennes les fresques de Bodešče du premier quart du 15^e siècle; suivent les fresques de St. Jean près du lac de Bohinj, à Stara Fužina et Šmartno ob Paki (les fresques de Šmartno ont été reblanchies) du deuxième quart du 15^e siècle et à Rebrca (Rechberg) du milieu du 15^e siècle.

Traduit par Viktor Jesenik

¹⁴ *Rechberg. Pfarrkirche*. Monatsbericht, Dezember 1957. Bundesdenkmalamt, Dunaj, arhiv. — Freske so ob odkrivanju datirali v čas po sredi 15. stoletja.



Sl. 1. Bodešče, sv. Helena, detajl



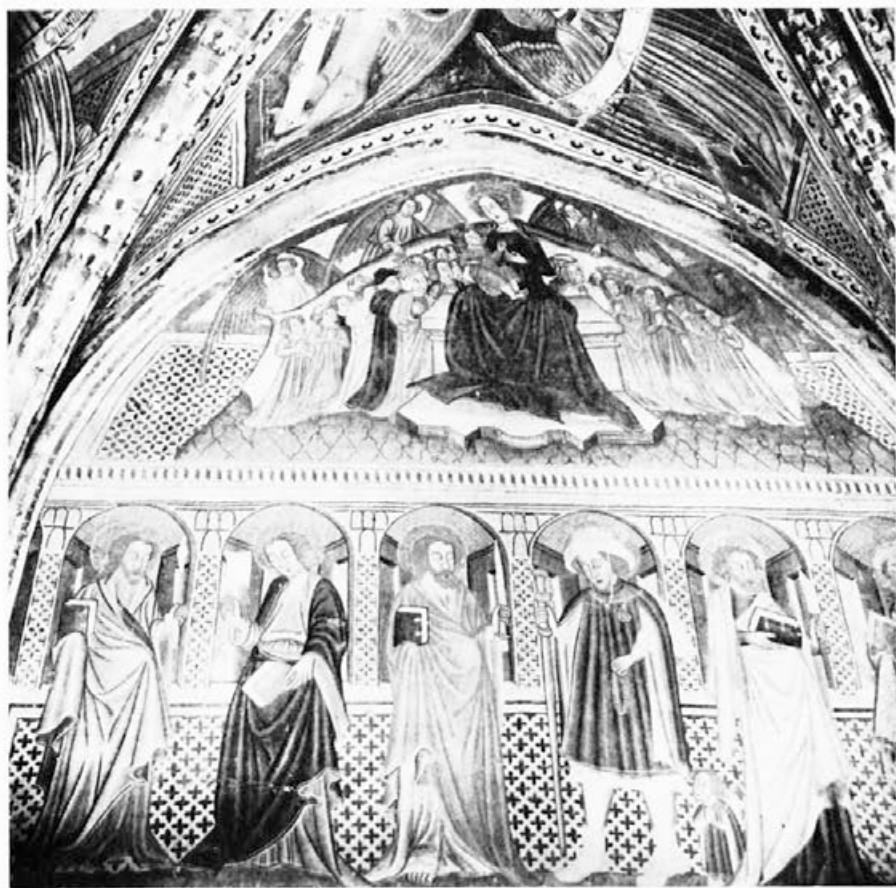
Sl. 2. Šmartno ob Paki, Marija s plaščem



Sl. 3 Sv. Janez ob Bohinjskem jezeru, sv. Agata in svetnica



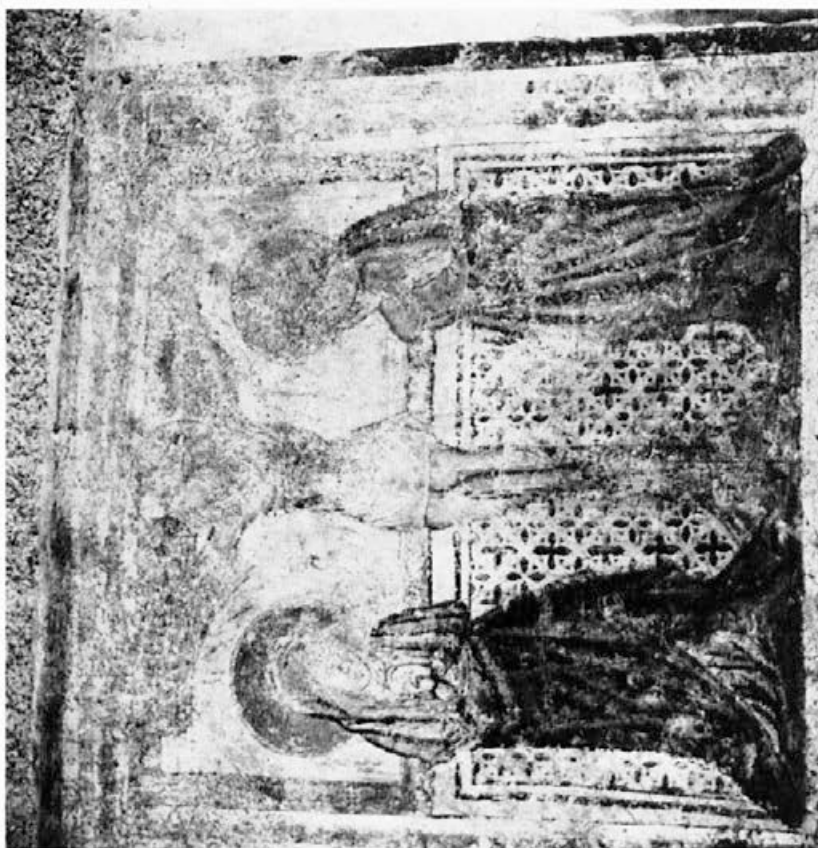
Sl. 4. Suha, Marijino kronanje in apostoli, angeli na oboku



Sl. 5. Sv. Janez ob Bohinjskem jezeru, Marija s plaščem in apostoli



Sl. 7. Hrastopolje, Adam in Eva pri delu, leta 1490



Sl. 6. Sv. Janez ob Bohinjskem jezeru, Križani med Marijo in Janezom
Evangelijem (v kapeli za cerkvijo)



Sl. 8. Stara Fužina, zahodna fasada



Sl. 10. Rebrca/Rechberg, angela na oboku



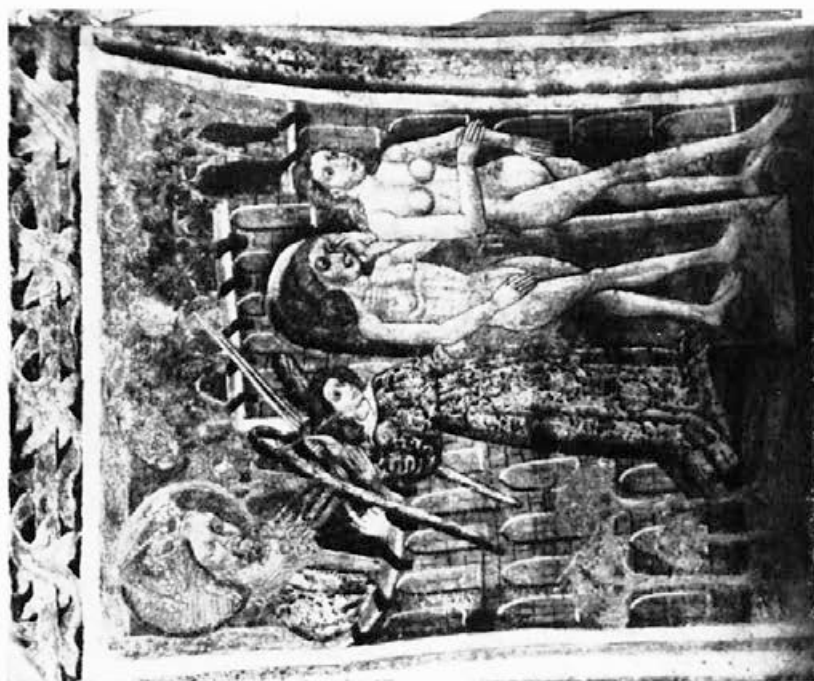
Sl. 9. Sv. Jancz ob Bohinjskem jezeru, angela na oboku
južne prezbiterijske odsečnice



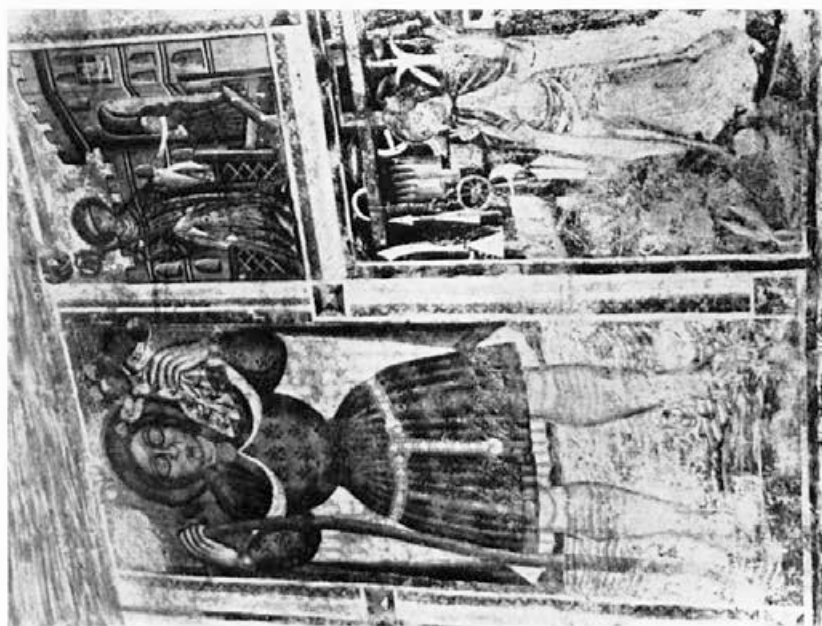
Sl. 12. Rebrca, apostol



Sl. 11. Sv. Janez ob Bohinjskem jezeru, sv. Matija



Sl. 14. Hrastovlje, Izgon iz raja, leta 1490



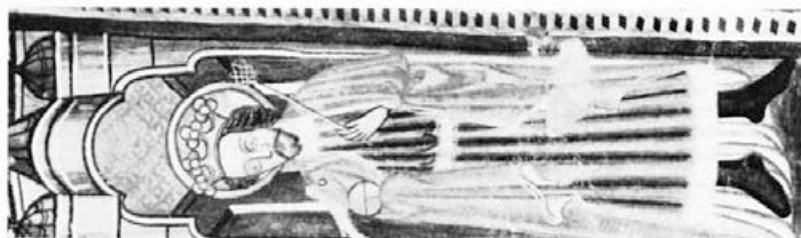
Sl. 13. Bodešče, sv. Krištof in sv. Lenart ter sv. Nedelja



Sl. 16. Rebrca, angela na oboku, detajl



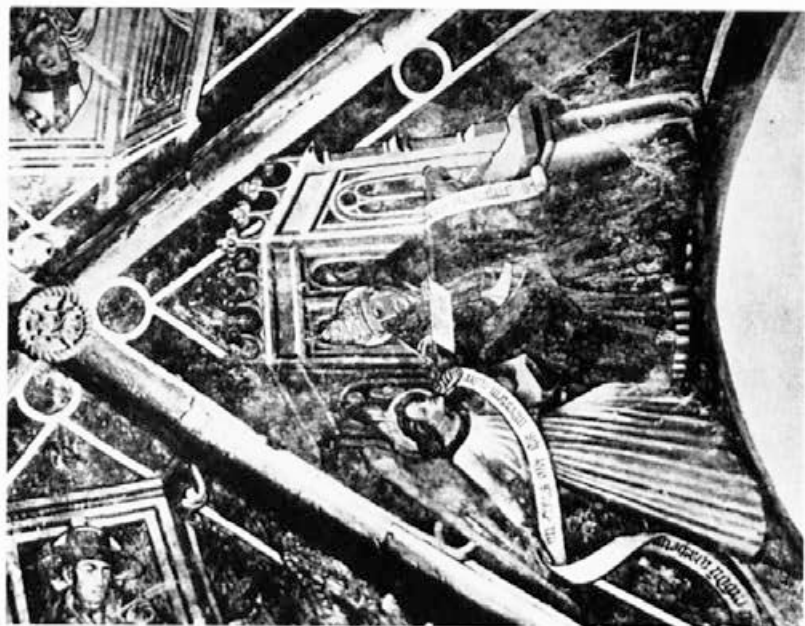
Sl. 15. Sv. Janez ob Bohinjskem jezeru, sv. Stefan in sv. Lovrenc



Sl. 19. Sv. Janez ob Bohinjskem jezeru, sv. Ožbolt



Sl. 18. Sv. Janez ob Bohinjskem jezeru, angel na oboku



Sl. 17. Pianezza, cerkveni oče in angel na oboku