



Ni prostora za divje živali

Človeška družba postaja vse bolj mobilna in tudi odvisna od mobilnosti. Število registriranih osebnih avtomobilov je v Sloveniji že preseglo milijon. Cestno in železniško omrežje se vse bolj gosti, zaseda vse več prostora in drobi naravni prostor na vse manjše zaplate. Divjim (prostoživečim) živalim smo močno omejili in poslabšali življenjski prostor ter presekali ustaljene stečine. Čez selitvene poti, ki so bile tam prej kot naše ceste, smo postavili za živali neprehodne prepreke. V brezmejnem pohlepu po naravnem prostoru smo brezbržni do drugih živih bitij, s katerimi si ta prostor delimo.

Živali so prisiljene prečkati naše prometnice, ko iščejo hrano in vodo, zavetja in zimovališča, vrstnike in partnerje. Njihove možnosti, da žive pridejo čez cesto, so vse manjše. Zato vsak dan umirajo na cestah in železniških tirnicah. Srečo imajo, če je smrt trenutna. Pogosto ni tako. V strahu in bolečinah se, neopažene od mimo drvečih voznikov, mučijo še dolge ure. Osireteli mladiči od lakote in mraza poginejo.

V stotine in tisoče, tudi desetisoče na leto se vzpenjajo številke povoženih živali samo v Sloveniji. V statistiko se uvršča le divjad, večje živali torej, ki lahko na vozilih povzročijo gospodarsko škodo. O »živalskem proletariatu« – ježih, vevericah, kunah, podlasicah, o dvoživkah in pticah – statistika molči. Molče umirajo tudi živali. Namesto njih govori zloženka, ki jo držite v rokah:

Na cesti nisi sam. Na cesti smo tudi živali.

POMEMBNA PRAVILA

Kako preprečim nesrečo z živaljo?

- Na podeželju, posebno v mraku in temi, **ne vozim več kot 70 km/uro**.
- Upoštevam **večjo varnostno razdaljo**, da pridobim čas za zaviranje..
- Med vožnjo sem **pozoren in pripravljen na hitro ukrepanje**.

Kako ukrepam, če trčim ob žival, jo povozim ali opazim ranjeno na cesti?

- Zapeljem na stran, vklopim vse štiri smernike, nadenem si varnostni telovnik in na primernem mestu postavim varnostni trikotnik.
- Pokličem Regijski center za obveščanje na **112**. Center o nesreči obvesti pristojno lovsko družino.
- Nesrečo z vidro sporočim na **051 622 111**.

Del zgibanke (leporela), izdelane v projektu STOPJEŽ. (besedilo: Marjana Höningsfeld Adamič, ilustracije: Lila Prap, oblikoval: Zvone Kosovelj)

Jež, karizmatični varuh zelenih površin v urbanih okoljih?

Besedilo: Rudi Kraševc, Živa Hanc in Roman Luštrik

Jež, za razliko od nekaterih drugih živali, ki jih pogosteje srečamo v urbanih okoljih (npr. vrana, golob, podgana), v nas vedno vzbuja pozitivna čustva. Čeprav nas njegova podoba spremlja skozi pesmi, risanke in pravljice, pa je ta karizmatična vrsta v naravovarstvu ali pri raziskavah pogosto povsem prezrta, vendar zato nič manj pomembna. Društvo Dinaricum se pretežno ukvarja z velikimi sesalci, vendar želimo svojo pozornost namenjati tudi drugim, manjšim sesalcem. Z izboljšanjem poznavanja razširjenosti ježev v Sloveniji želimo tudi z vašo pomočjo prispevati k njihovu varstvu.

V Sloveniji živita dve vrsti ježev. V večjem delu države najdemo beloprsega ježa (*Erinaceus roumanicus*), medtem ko

o rjavoprsem ježu (*E. europaeus*) pričajo le posamezne najdbe iz zahodnega dela države, v okolici Nove Gorice. Vrsti lahko ločimo po barvi obarvanosti prsi, za zanesljivo determinacijo pa so pomembne meritve več znakov na lobanji in oblika spodnje čeljustnice. Kot smo spoznali v določevalnem ključu zadnjega *Trdoživa* (2022: XI/2), njunih stopinj ne moremo razločevati. Od drugih živali jih lahko nedvoumno ločimo po bodicah na hrbtu, ki pa so pravzaprav preobražene dlake. Ježi živijo v mozaični krajini tako v ruralnem kot urbanem okolju (npr. ob gozdnem robu, mejicah, pašnikih, v parkih ali na vrtovih). Pogosto nanje naletimo ob na videz bolj »neurejenih« predelih, kjer je več podrasti in grmičevja, ob kompostih, v mestih tudi v bližini smeti, kjer iščejo hrano. So vsejedi, hranijo se v večji me-

ri z žuželkami, ampak tudi z deževniki, mišmi, žabami, plazilci, jagodičevjem in drugim sadjem. So nočne živali, ki lahko v eni noči prepotujejo tudi do 3 km. Živijo samotarsko in nimajo teritorijev. Aktivni so predvsem v toplem delu leta, od aprila do septembra, v hladnejših mesecih pa hibernirajo v gnezdih iz listja.

Njihov življenjski prostor predstavljajo zelene površine, hkrati pa so temelj njihove prehrane žuželke, zato bi jih lahko obravnavali tudi kot indikatorsko vrsto, ki nam nakazuje, kakšno je stanje urbane okolja, predvsem z vidika dovolj pogostih in dovolj velikih zelenih površin.

Obe vrsti ježev sta pri nas zavarovani in na *Rdečem seznamu ogroženih sesalcev* iz davnega leta 2002 uvrščeni v kategorijo O1

VABLJENI, DA SKUPAJ ODKRIVAMO IN BELEŽIMO RAZŠIRJENOST JEŽEV V SLOVENIJI.

Zakaj? Preko zbranih podatkov bomo dobili boljši vpogled v pojavljanje teh živali pri nas, hkrati pa osvetliti problematiko povozov, kar bo omogočilo kasnejše iskanje možnih izboljšav na tem področju.

Kako lahko sodelujete? Preprosto, preko odprtokodne mobilne aplikacije *iNaturalist*. Naložite aplikacijo na mobilni telefon in se registrirajte. V zavihku aplikacije *projekti* na svoj profil dodajte projekt *Seznam povoženih živali – Dinaricum*.

Za vnos opazovanja vključite lokacijo GPS na svojem telefonu in v aplikacijo dodajte zabeleženo vrsto (zaželeno s fotografijo). Če gre za povoženega ježa, opazovanje dodajte v projekt *Seznam povoženih živali – Dinaricum***. Kadar pa gre za živega, opazovanja ne dodajate v ta projekt, le shranite svoj vnos v aplikacijo.

**Na tem seznamu beležimo le opažanja povozov živali. Sicer pa lahko v aplikaciji prosto beležite prisotnost vseh drugih organizmov, podatki pa bodo prosto dostopni uporabnikom aplikacije. V naš projekt lahko zabeležite tudi poveze drugih živali.

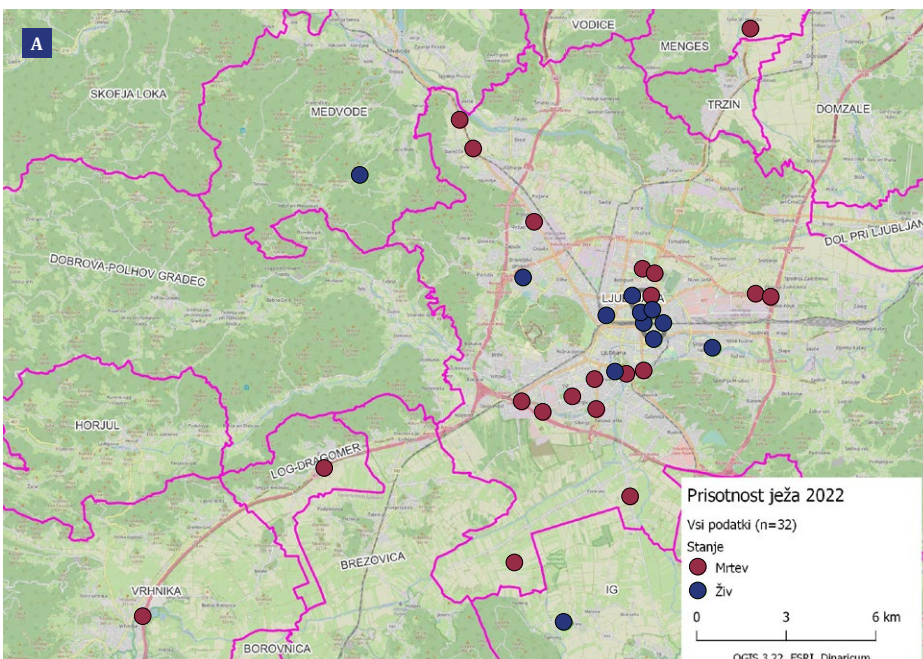
Rezultate, ki nam jih boste pomagali zbrati, bomo objavili tudi v eni izmed prihodnjih števil *Trdoživa*. V letu 2022, ko smo začeli beležiti te podatke, smo zbrali 32 podatkov o prisotnosti ježev za območje Ljubljane, od katerih jih je bilo 10 živih in 22 mrtvih (sl. A).



SKENIRAJ



Beloprsi jež (*Erinaceus roumanicus*). (foto: Mitja Zupančič)



Preko aplikacije *iNaturalist* zbrani podatki o najdbah ježev v letu 2022 za območje Ljubljane.

(vrsta trenutno ni ogrožena, a obstaja možnost ponovne ogrožitve). A ker se v Sloveniji monitoring ježev ne izvaja, stanja njihovih populacij ne poznamo. Vemo pa, da populacije v urbanih središčih v tujini močno upadajo, predvsem zaradi izgube življenjskega prostora kot posledice »ureditve« in pozidave zelenih površin ter smrti zaradi cestnega prometa. Ogrožajo jih tudi uporaba pesticidov in upad populacij žuželk, utopitve v pitnikih ali ribnikih, fizične ovire, košnja in kurjenje kresov (ježi se zatečejo v kupe vej).

Cestni problematiki v povezavi z ogroženostjo in smrtnostjo živali se v Sloveniji še vedno ne namenja primerne pozornosti. V preteklosti je bil pri sesalcih na tem področju ena od izjem projekt Inštituta Lutra, predstavljen v prejšnjem prispevku (STOPJEŽ). Ta problematika je vsekakor obširna in bi za ustrezno spoprijemanje zahtevala veliko več podpore in pozornosti tako več sektorjev kot tudi javnosti.

Ker torej o velikosti populacij in stanju ježev pri nas vemo bore malo, smo v društvu *Dinaricum* v letu 2022 začeli akcijo, ki jo natančneje predstavljamo v zgornjem okvirju. Vabljeni k sodelovanju. ✨

Če želite ježu tudi sami neposredno pomagati in mu izboljšati življenjski prostor, lahko na svojem vrtu ali skupnostnem prostoru posadite kakšno avtohtono grmovno vrsto. Namenite mu del vrta, ki bo ostal bolj »neurejen«. Tukaj bo jež našel zavetje in mir.