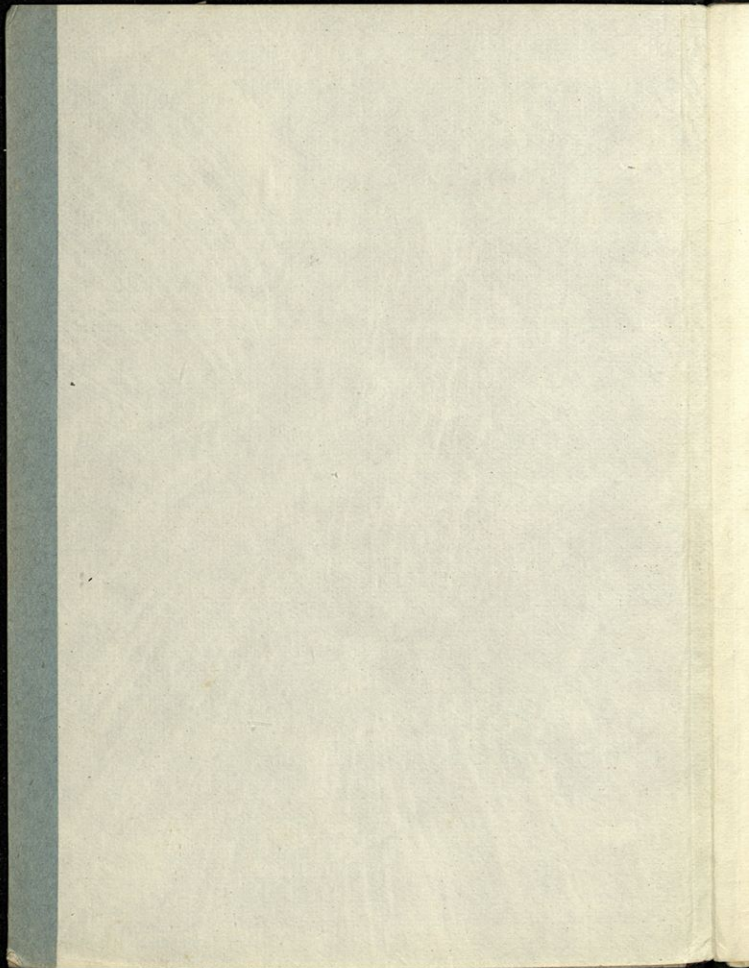


# Naredba

o preskrbovanju nezaposlenih  
rudarskih in topilniških delavcev  
in uslužbencev





Žrnova

# Naredba

v preskrbovanju nezaposlenih  
rudarskih in toplotniških delavcev  
in uslužbencev



Ljubljana 1959

Državna štampa Ljubljana



# Naredba

o preskrbovanju nezaposlenih  
rudarskih in topilniških delavcev  
in uslužbencev



Ljubljana 1939

Založila Glavna bratovska skladnica



43 349



8 2016 / 1915

Natisnila tiskarna Merkur d. d. v Ljubljani  
(Predstavnik O. Mihalek)

Na podstavi §§ 133., 134., 136., 137. in 139. pravil bratovske skladnice se predpisuje tale

## **naredba**

### **o preskrbovanju nezaposlenih rudarskih in topilniških delavcev in uslužbencev.\***

#### **I. Splošne določbe.**

##### **§ 1.**

#### **Obveznost zavarovanja.**

(<sup>1</sup>) Po predpisih I., X. in XI. poglavja pravil bratovske skladnice z dne 30. decembra 1937., M. s. št. 1064/37, je ustanovljen pri bratovski skladnici oddelek za preskrbovanje nezaposlenih rudniških in topilniških delavcev in uslužbencev (rudarska borza dela).

(<sup>2</sup>) Zavarovanje za nezaposlenost je po §§ 1. in 2. pravil bratovske skladnice obvezno.

##### **§ 2.**

#### **Naloga oddelka.**

Naloga oddelka za preskrbovanje nezaposlencev je skrb za nezaposlence, dajanje materialne podpore in posredovanje radi zaposlovanja.

---

\* »Službene novine« z dne 25. II. 1939., št. 44/XII/86.  
— »Službeni list« št. 173/31 iz l. 1939.

## § 3.

Za nezaposlene delavce (uslužbence) skrbi oddelek za preskrbovanje nezaposlencev po načelu vzajemnosti in samouprave.

## § 4.

Zavarovalec je bratovska skladnica, ki ima značaj pravne osebe.

## II. Ustroj.

## § 5.

**Organi službe za preskrbovanje nezaposlencev.**

(<sup>1</sup>) Organi oddelka za preskrbovanje nezaposlencev so pri krajevnih bratovskih skladnicah krajevna skupščina in krajevni nadzorni odbor, pri glavnih bratovskih skladnicah pa glavni upravni odbor, glavna skupščina in glavni nadzorni odbor.

(<sup>2</sup>) Vrhovni organ službe za preskrbovanje nezaposlencev je osrednji odbor za preskrbovanje nezaposlenih rudarskih in topilniških delavcev (uslužbencev) s sedežem v Beogradu. Sestavljajo ga:

1. en odposlanec ministrstva za gozdove in rudnike, oddelka za vrhovni rudarski nadzor, kot predsednik; odreja ga minister za gozdove in rudnike;

2. po en zastopnik (ali njegov namestnik) delodajalcev in delavcev od vsake glavne bratovske skladnice, ki jih volijo iz svoje srede glavni upravni odbori posameznih glavnih bratovskih skladnic;

3. en predstavnik osrednje uprave za posredovanje dela.

(<sup>3</sup>) Za opravljanje tekočih poslov ustanovi osrednji odbor iz svoje srede lahko izvrševalni odbor, ki je se-



stavljen iz najmanj treh oseb s predsednikom osrednjega odbora na čelu. Člani izvrševalnega odbora morajo po možnosti stanovati v Beogradu.

(4) Za pregled računskega poslovanja osrednjega odbora radi poročanja plenarni seji osrednjega odbora izvoli plenarna seja iz svoje srede tri člane, katerih eden mora biti izmed delodajalcev.

(5) Državno nadzorstvo nad poslovanjem osrednjega odbora vrši ministrstvo za gozdove in rudnike, oddelek za vrhovni rudarski nadzor, v smislu §§ 30. do 34. pravil bratovske skladnice iz l. 1937.

## § 6.

### Trajanje mandata.

(1) Glede trajanja mandata članov pri upravnih organih krajevnih in glavnih bratovskih skladnic veljajo zadevni predpisi pravil bratovske skladnice.

(2) Mandat članov osrednjega odbora, predstavnikov glavnih bratovskih skladnic, traja tri leta, preneha pa pred tem rokom:

1. če član umre;
2. če član izgubi državljanstvo in častne pravice;
3. če se mu izteče ali preneha mandat v glavnem upravnem odboru;
4. če član prostovoljno izstopi (poda ostavko);
5. če ministrstvo za gozdove in rudnike zaradi nerednega ali nevestnega opravljanja dolžnosti ali zaradi drugih okoliščin, ki škodljivo vplivajo na poslovanje in ugled osrednjega odbora, mandat razveljavi.

(3) Člana, kateremu se je mandat pred rokom iztekel, nadomešča njegov namestnik.

(4) Mandat predstavnika osrednje uprave za posredovanje dela preneha z izgubo ali preklicem mandata po osrednji upravi za posredovanje dela.

(5) Mandat predsednika osrednjega odbora preneha z njegovo premestitvijo iz oddelka za vrhovni rudarski nadzor ali s preklicem po ministru za gozdove in rudnike.

## § 7.

### **Pristojnost krajevnih bratovskih skladnic.**

V pristojnost krajevnih bratovskih skladnic spada:

1. da opravljajo vse administrativne posle iz svoje pristojnosti;

2. da skrbijo za kar moči uspešno preskrbovanje nezaposlenih rudarskih in topilniških delavcev (uslužbencev);

3. da sprejemajo od delavcev (uslužbencev) prošnje za podpore in izplačujejo po odobritvi ali pooblastitvi glavnega upravnega odbora podpore vseh vrst v smislu te naredbe;

4. da zbirajo od podjetij in delavcev (uslužbencev) prispevke in nakazujejo zbrane prispevke glavni bratovski blagajni, če ta ne odredi drugače;

5. da sodelujejo ob nezaposlenosti z oblastvi, napravami, podjetji in delavskimi predstavniki, da bi se nezaposlenost po možnosti odvrnila ali omilila;

6. da vodijo razvid in statistiko o nezaposlenih delavcih (uslužbencih) kakor tudi o izplačanih podporah po navodilih glavne bratovske skladnice oziroma osrednjega odbora;

7. da izvršujejo vse sklepe glavnih bratovskih skladnic, ki se jim nalože.



## § 8.

**Pristojnost glavnih bratovskih skladnic.**

V pristojnost glavnih bratovskih skladnic spada:

1. da opravljajo vse administrativne posle iz svoje pristojnosti;

2. da podajajo osrednjemu odboru proračunske predloge in sestavljajo zaključne račune;

3. da izravnavajo v svojem okolišu ponudbe in povpraševanje po delovni moči v rudarstvu in gledajo, da sporazumno z ostalimi bratovskimi skladnicami in osrednjim odborom ali z napravami javne službe za posredovanje dela kar najuspešneje posredujejo;

4. da sprejemajo od nezaposlenih delavcev (uslužbencev) prošnje za podporo in izplačujejo podpore vseh vrst neposredno ali pa po krajevnih bratovskih skladnicah;

5. da določajo zneske podpore posameznim delavcem (uslužbencem) po veljavnih predpisih, kolikor niso pooblastile za to krajevnih bratovskih skladnic;

6. da nadzirajo poslovanje oddelka za preskrbovanje pri krajevnih bratovskih skladnicah in dajejo potrebna navodila in naloge za kar moči uspešno delo ob preskrbovanju nezaposlenih delavcev (uslužbencev);

7. da pošiljajo o poslovanju oddelka za preskrbovanje poročila in sejne zapisnike osrednjemu odboru v vednost;

8. da imajo nezaposlence v razvidu in sestavljajo statistične podatke o gibanju nezaposlenosti in o izplačanih podporah kakor tudi da zbirajo in pošiljajo osrednjemu odboru na njegovo zahtevo ali same od sebe vse podatke, ki so v zvezi z nezaposlenostjo in s preskrbovanjem nezaposlencev;

9. da ustanavljajo sporazumno z osrednjim odborom, po potrebi, delavska zavetišča;

10. da opravljajo tudi vse druge posle v zvezi s preskrbovanjem, ki se jim nalagajo od glavnih bratovskih skladnic.

## § 9.

### **Pristojnost osrednjega odbora.**

V pristojnost osrednjega odbora spada:

1. da opravlja vse administrativne posle iz svoje pristojnosti;

2. da rešuje in odobruje proračune oddelkov za preskrbovanje nezaposlencev pri posameznih glavnih bratovskih skladnicah;

3. da zbira vse zaključne račune oddelkov za preskrbovanje, da podaja nanje pripombe in morebitne predloge ministrstvu;

4. da poroča vsako leto ministrstvu za gozdove in rudnike o delu in računskem poslovanju oddelkov za preskrbovanje in osrednjega odbora in izdaja letna poročila o poslovanju celotne službe za preskrbovanje nezaposlenih rudarskih in topilniških delavcev za območje vse kraljevine;

5. da nadzira uporabo kreditov, usvojenih s proračuni oddelkov;

6. da podeljuje iz svojih sredstev posameznim glavnim bratovskim skladnicam dotacije, kadar posebne razmere to terjajo;

7. da pretresa in odobruje predloge glavnih bratovskih skladnic o poslovanju oddelkov za preskrbovanje nezaposlencev;

8. da nadzira poslovanje oddelkov in da izdaja sam od sebe ali po napotkih ministrstva za gozdove in



rudnike vsa potrebna navodila in naročila za izvrševanje nalog oddelkov za preskrbovanje nezaposlencev;

9. da posreduje delo v sodelovanju z glavnimi in krajevnimi bratovskimi skladnicami in da izplačuje neposredno ali po glavnih bratovskih skladnicah izredne in potne podpore;

10. da vodi po podatkih glavnih bratovskih skladnic in statistiki ministrstva za gozdove in rudnike osrednjo statistiko o gibanju nezaposlenosti, po svoji izprevidnosti pa tudi o pojavih, ki so z nezaposlenostjo v zvezi;

11. da si po možnosti, ob morebitnem sodelovanju ministrstva za socialno politiko in ljudsko zdravje, prizadeva za preskrbovanje nezaposlenih domačih rudarskih in topilniških delavcev v inozemstvu in takih, ki se vračajo iz inozemstva;

12. da sodeluje z drugimi napravami, kadar gre za interese rudarskih delavcev glede zaposlovanja, preskrbovanja nezaposlencev ali za splošne ukrepe za pobijanje nezaposlenosti;

13. da odloča o uporabi razpoložnih denarnih sredstev za postavljanje delavskih zavetišč ali za dajanje posojil za zidanje delavskih stanovanj;

14. da skrbi ob večji nezaposlenosti v rudarstvu za zaposlovanje rudarskih delavcev tudi izven rudniških podjetij;

15. da opravlja vse ostale posle zaradi preskrbovanja, ki mu jih nalaga ministrstvo za gozdove in rudnike.

## § 10.

### **Opravljanje poslov.**

Posle oddelka za preskrbovanje nezaposlencev pri krajevnih bratovskih skladnicah vodijo njihovi krajevni

upravni odbori, ki izbere lahko iz svoje srede najmanj tri člane, iz večine delavce, za opravljanje tekočih poslov oddelka za preskrbovanje.

### § 11.

Posle oddelka za preskrbovanje nezaposlencev pri glavnih bratovskih skladnicah vodijo njih glavni upravni odbori, ki izbere iz svoje srede lahko najmanj tri člane, iz večine delavce, za opravljanje tekočih poslov oddelka za preskrbovanje.

### § 12.

#### **Upravni stroški.**

Upravni stroški v okolišu posameznih glavnih bratovskih skladnic smejo praviloma znašati največ 5 % skupnega zneska prispevkov, predpisanih za oddelk za preskrbovanje nezaposlencev pri tej glavni bratovski skladnici.

### § 13.

#### **Odgovornost upravnih organov.**

Člani upravnih in nadzornih odborov so za svoje poslovanje moralno in gmotno odgovorni po pravilih bratovske skladnice.

### § 14.

#### **Opravljanje poslov osrednjega odbora.**

Posle osrednjega odbora opravlja izvrševalni odbor po osebju, ki ga postavi osrednji odbor po potrebi.

## § 15.

**Starešina osebja osrednjega odbora.**

Starešina osebja osrednjega odbora je predsednik osrednjega odbora, ki ga postavi minister za gozdove in rudnike izmed uradnikov oddelka za vrhovni rudarski nadzor s fakultetno izobrazbo.

## § 16.

**Poslovanje osrednjega odbora.**

(<sup>1</sup>) Osrednji odbor ima svoje redne seje polletno, izredne pa po potrebi.

(<sup>2</sup>) Izredne seje odreja predsednik sam od sebe, po nalogu ministrstva za gozdove in rudnike ali pa na zahtevo predstavnikov najmanj dveh glavnih bratovskih skladnic.

(<sup>3</sup>) Sklepi osrednjega odbora so polnoveljavni, če so storjeni z večino glasov, če je bila pri seji navzoča najmanj polovica odborovih članov in se predsednik z njimi strinja. Sklepe osrednjega odbora, s katerimi se predsednik ne strinja, presodi ministrstvo za gozdove in rudnike na podstavi predsednikovega poročila. To poročilo mora podati predsednik najkasneje v 8 dneh od dne, ko je bila seja.

## § 17.

**Odobrovanje proračunov in zaključnih računov.**

Proračune oddelkov za preskrbovanje nezaposlencev odobri osrednji odbor praviloma do konca meseca decembra za naslednje leto, zaključne račune pa usvoji praviloma do konca meseca junija za minulo leto.



### III. Denarna sredstva.

#### § 18.

##### Dohodki in razhodki oddelka.

(<sup>1</sup>) Dohodki oddelka so:

1. redni prispevki zavarovanih članov;
2. redni prispevki podjetij;
3. obresti donosno naložene imovine in dohodki od nepremične imovine;
4. podpore, darila, volila in drugi nepričakovani dohodki.

(<sup>2</sup>) Razhodki oddelka so:

1. izdatki, storjeni za dajanje podpor ob nezaposlenosti;
2. upravni stroški oddelka za preskrbovanje nezaposlenih;
3. 25 % predpisanih prispevkov osrednjemu odboru.

#### § 19.

##### Višina prispevkov.

(<sup>1</sup>) Minister za gozdove in rudnike določi višino prispevkov po § 136. pravil bratovske skladnice.

(<sup>2</sup>) Do nadaljnje naredbe znaša višina prispevkov za oddelek za preskrbovanje nezaposlencev 0,7% čistega zaslužka zavarovanega člana. Polovica prispevka obremena člana, polovica pa podjetje; če je zaslužek večji od din 1500.—, se jemlje odstotek prispevka od din 1500.—.

(<sup>3</sup>) Člani posameznih glavnih bratovskih skladnic smejo prostovoljno vplačevati v sklad tudi višji odstotek, kot je odrejen z naredbo ministra za gozdove in rudnike, če to sklenejo tri petine članov te skladnice. V tem pri-



meru ostane ves presežek prispevkov tej glavni bratovski skladnici na razpolago in odloča o uporabi teh zvišanih prispevkov njen odbor samostojno po svoji izpredvidnosti.

## § 20.

### Uporaba izrednih dohodkov.

Dohodki oddelka po t. 4. odst. 1. § 18. te naredbe se delijo tako, da so državne podpore na razpolago osrednjemu odboru, podpore banovine, občin, delavskih zbornic in drugih korporacij in oseb pa tistim glavnim bratovskim skladnicam, ki so pretežno v območju te banovine, oziroma v okolju katerih glavnih bratovskih skladnic so delavske zbornice, druge korporacije in osebe. Samo če darovalec izrednih podpor izrečno določi, katerim delavcem naj se od tega dajejo podpore, se je ravnati po darovalčevi želji.

## § 21.

### Dohodki in razhodki osrednjega odbora.

(<sup>1</sup>) Dohodki osrednjega odbora so:

1. 25 % predpisanih prispevkov, ki jih izročajo osrednjemu odboru glavne bratovske skladnice (§ 18., odst. 2., t. 3.);

2. obresti donosno naložene imovine in dohodki od nepremične imovine;

3. podpore, darila, volila in drugi nepričakovani dohodki.

(<sup>2</sup>) Razhodki osrednjega odbora so:

1. izdatki, storjeni za dajanje podpor ob nezaposlenosti;

2. upravni stroški osrednjega odbora.

## § 22.

**Nalaganje gotovine.**

Razpoložna sredstva oddelka za preskrbovanje nezaposlencev in osrednjega odbora se morajo nalagati pri Državni hipotekarni banki, če ni to po pristojnosti drugače odrejeno.

**IV. Dajanje podpor.**

## § 23.

**Vrste podpore.**

Podpore nezaposlencem se delijo:

1. na denarne dnevne podpore;
2. na potne podpore za odhod v kraj zaposlitve ali za povratek domov;
3. na izredne denarne podpore;
4. na podpore v naravi kot popolno ali delno nadomestilo za denarno podporo.

## § 24.

**Splošni pogoji.**

Vse podpore se dajejo na podstavi pridobljenega članstva.

## § 25.

(<sup>1</sup>) Podpore more načeloma uživati vsak nezaposleni rudarski in topilniški delavec in uslužbenec, ki je bil pred nezaposlenostjo zavarovan pri bratovski skladnici, če spolnjuje téle pogoje:

1. da je sposoben za delo;

2. da je voljan delati in da ni odklonil ponujenega posla;

3. da je star najmanj 14 let in 8 mesecev;

4. da ni prostovoljno zapustil delo ali da ni odpuščen po svoji krivdi; v tem primeru more uživati podporo šele po preteku dvomesečnega roka po razdoru delovnega razmerja;

5. da je delovno razmerje med delavcem in podjetjem razdrto;

6. da ni prevaril ali dokazano skušal prevariti naravo za preskrbovanje nezaposlencev; v takem primeru se mu sme odreči izplačilo podpore do 52 tednov;

7. da nima ne zavarovanec ne kak rodbinski član, s katerim živi v hišni skupnosti, ne imovine in tudi ne drugih sredstev za vzdrževanje ali ga ni kdo obvezan vzdrževati; če pa ima nezaposleni delavec kaj dohodkov, se izplača podpora v ustreznem zmanjšanem znesku;

8. da ni prejel od podjetja odpravnine; v tem primeru sme prejemati podporo šele po preteku časa, za katerega nadomešča odpravnina dotedanji zaslužek.

(<sup>2</sup>) Za rodbinske člane veljajo žena in otroci pod 14 leti starosti, če hodijo v šolo pa do 18 let starosti, kakor tudi otroci, ki so po zdravniškem potrdilu nesposobni za pridobivanje.

## § 26.

### **Prostovoljni izstop iz dela.**

Ne more veljati, da je delavec prostovoljno zapustil posel, če so ga na to nagnale okoliščine, ki dajejo delavcu po § 238. zakona o obrtih pravico, da zapusti delo brez odpovedi, zlasti pa ne:



1. v primerih grdega ravnanja;
2. če ni zavarovan pri bratovski skladnici;
3. če se mu ne dajejo pogojeni prejemki, ne izplačujejo točno in ob času dnevnine in plača;
4. če škoduje delo ali podjetnikovo stanovanje njegovemu zdravju, kar mora dokazati z zdravniškim potrdilom;
5. če je podjetniku nemogoče, da bi mu zagotovil vsaj 17 dnevnin v mesecu;
6. ob vojaški obveznosti.

### § 27.

#### **Podpora tujim državljanom.**

Tujim državljanom se priznava pravica do podpore v mejah vzajemnosti, ki velja med našo državo in ono tujo državo.

### § 28.

Dokler traja pri kakem podjetju stavka ali izprtje, se ne smejo izplačevati nikakršne podpore delavcem, ki se udeležujejo stavke ali so izprti.

### § 29.

Ne sme se odreči delavcu izplačilo podpore, najsi je odklonil ponujani posel, če je izplačilo zaslužka pri tistem podjetju po zanesljivih podatkih ali po dokazani praksi negotovo ali če oseba ponujeni posel po svojih strokovnih sposobnostih ne more opravljati.

### § 30.

#### **Sezonski delavci.**

Nezaposleni delavci, ki delajo pri določenih podjetjih sezonsko zaradi takega sezonskega ustroja dela



po podjetju, smejo prejemati podporo samo v dobi običajne zaposlenosti.

### § 31.

#### Zaposlovanje pri javnih delih.

Ce se izvršujejo javna dela, se smejo nezaposlenim rudarskim in topilniškim delavcem podpore odreči, delavci pa se smejo odpravljati na taka dela, če so za taka dela sposobni.

Prav tako se smejo odreči podpore nezaposlenim delavcem, če jih more bratovska skladnica po javni borzi dela odpraviti na kako delo, ki ustreza njih sposobnosti.

#### Denarne dnevne podpore.

### § 32.

Denarne dnevne podpore sestojijo:

1. iz redne denarne podpore;
2. iz doklade na nepretrgano članstvo;
3. iz podaljšane dnevne podpore.

### § 33.

#### Obračunski čas.

(<sup>1</sup>) Redne dnevne podpore se izplačujejo na podstavi članstva, pridobljenega v obračunskem času 24 mesecev in 7 dni (737 koledarskih dni) od dneva prijave nezaposlenosti nazaj.

(<sup>2</sup>) Čas, prebit v stalnem kadru, se ne računa v obračunski čas, marveč se obračunski čas dopolni, kolikor je potrebno, iz članstva pred kadrom.

## § 34.

**Čas trajanja in višina rednih dnevnih podpor in doklada na nepretrgano članstvo.**

(1) Čas trajanja rednih dnevnih podpor se ravna po pridobljenem članstvu v obračunskem času. Na vsakih 200 dni (8 mesecev) članstva v obračunskem času se izplačujejo 4 tedni redne dnevne podpore. Potemtakem se sme izplačati največ 12 tednov rednih dnevnih podpor.

(2) Če je imel delavec v obračunskem času 12 mesecev nepretrganega članstva, se mu sme izplačati doklada za 6 tednov, na nepretrgano članstvo 24 mesecev pa se sme izplačati doklada 14 tednov.

(3) Doklade na nepretrgano članstvo se bodo izplačevale, kadar bodo te doklade izplačevale naprave osrednje uprave za posredovanje dela.

(4) Dnevne podpore znašajo po 10.— dinarjev na dan pri članih do vštete IV. kategorije in po 15.— dinarjev za višje kategorije. Tedenski znesek dnevne podpore je 60.— dinarjev do vštete IV. kategorije in 90.— dinarjev za višje kategorije.

(5) Razen tega gredo nezaposlenemu članu po 3.— dinarji dnevno ali po 18.— dinarjev na teden za vsakega rodbinskega člana.

(6) Dnevna osebna podpora z rodbinsko podporo vred ne sme znašati več ko dve tretjini kategorijskega zaslužka člana.

(7) Dnevna podpora se izplačuje za sedem ali za štirinajst dni nazaj.

(8) Če je redna dnevna podpora izčrpana, pridobi član pravico do vnovične dnevne podpore samo z novim članstvom najmanj 200 prispevnih dni.

(<sup>9</sup>) Če redna dnevna podpora ni izčrpana, se ob novi nezaposlenosti ohrani pridobljeno članstvo, na katero dnevna podpora ni bila izplačana, če je le-tá znotraj obračunskega časa 24 mesecev in 7 dni od dne nove prijave nezaposlenosti.

### § 35.

#### **Podaljšana dnevna podpora.**

Podaljšane dnevne podpore se izplačujejo ob dolgotrajni splošni nezaposlenosti delavcem, ki so v težkih življenjskih razmerah, po istih pogojih, po katerih se izplačujejo redne dnevne podpore.

### § 36.

#### **Pogoji, višina in čas trajanja podaljšanih dnevnih podpor.**

(1) Podaljšane dnevne podpore smejo uživati nezaposleni delavci samo po najmanj 5 mesecih razvidovane nezaposlenosti, če spolnjujejo pogoje iz § 25. te naredbe.

(2) Trajanje podaljšanih dnevnih podpor je odvisno od pridobljenega članstva v obračunskem času 24 mesecev, računaje od dne prijave nezaposlenosti. Na vsaka dva meseca članstva se daje teden dni podpore. Članstvo, na katero ni bila izplačana podaljšana podpora, se upošteva pri vnovični nezaposlenosti samo tedaj, če je le-tá znotraj obračunskega časa 24 mesecev in 7 dni od dne nove prijave nezaposlenosti.

(3) Podaljšana dnevna podpora se ne sme izplačevati, dokler ni delavec izčrpal pravice do redne dnevne podpore.

(4) Višina podaljšane dnevne podpore je enaka višini redne dnevne podpore.



## § 37.

**Izplačilo podaljšanih dnevnih podpor.**

(1) Da se sme podaljšana dnevna podpora izplačevati, odloči minister za gozdove in rudnike na predlog osrednjega odbora.

(2) Podaljšane dnevne podpore se smejo izplačevati tudi s presledki, znesek pa se zmanjšuje po imovinskem stanju člana.

**Potne podpore.**

## § 38.

**Namen potnih podpor.**

Potna podpora se daje nezaposlenim delavcem, da bi nastopili službo pri podjetju, h kateremu so bili odpravljani ali pozvani, ali da bi se vrnili domov, če se ne morejo zaposliti.

## § 39.

Potna podpora sestoji:

1. iz zneska za polovico vozovnice III. razreda za potovanje na državnih železnicah ali ladjah do kraja namembe za člana in rodbino, če potuje s članom;
2. iz doklade za hrano delavca in vsakega rodbinskega člana, če potuje z rodbino, za največ 3 dni v znesku denarne dnevne podpore.

## § 40.

**Pogoji za prejemanje potnih podpor.**

Potna podpora se daje praviloma na podstavi objave za vožnjo s popustom polovice vozne cene, ki jo izda



delavcu in rodbinskim članom organ osrednje uprave za posredovanje dela ali bratovska skladnica, če:

1. spolnjuje pogoje iz §§ 24. in 25. te naredbe;
2. sam nikakor ne zmore potnih stroškov ali jih delodajalec ni dolžen plačati;
3. ima delavec poziv ali nakazilo za zaposlitev po za to pristojnih osebah ali napravah ali pa je zelo verjetno, da se zaposli, oziroma se mora delavec vrniti v svoj domovinski kraj, ker mu ni moči najti zaposlitve;
4. je njegovo članstvo pri bratovski skladnici prenehalo v poslednjih štirih letih.

#### § 41.

Potna podpora v breme oddelka za preskrbovanje nezaposlencev se sme izplačati največ dvakrat v enem letu.

### Izredne podpore.

#### § 42.

#### Pogoji in višina izrednih podpor.

(<sup>1</sup>) Izredna denarna podpora se sme izplačevati v mejah proračuna tistim nezaposlenim delavcem, ki so izčrpali ali niso pridobili pravice do redne in podaljšane dnevne podpore, ki so pa zaradi dolgotrajne nezaposlenosti ali zaradi kakih drugih vzrokov zašli v težko materialno stanje in se ne morejo vrniti v svojo domovinsko občino, da bi tá za njih vzdrževanje skrbel.

(<sup>2</sup>) Izredna podpora se daje po pogojih iz § 25. te naredbe, če ima delavec v poslednjih štirih letih najmanj 8 mesecev članstva.

(3) Izredna podpora se sme izplačevati največ v znesku rednih dnevnih podpor za tri tedne; ta podpora se sme razdeliti na več obrokov.

## **Izredne podpore v breme osrednjega odbora.**

### **§ 43.**

(1) V izjemnih primerih skrajne sile se izplačujejo nezaposlenim delavcem iz sredstev osrednjega odbora izredne podpore v mejah s proračunom določenega zneska.

(2) Ta podpora se izplačuje samo, če je zašel delavec v položaj, iz katerega zanj ni izhoda, in je izčrpal vse druge podpore ali pa ni pridobil pravice nanje.

(3) Poleg pogojev iz § 25. te naredbe mora delavec dokazati, da je njegovo članstvo pri bratovski skladnici prenehalo v poslednjih štirih letih.

(4) Izredna podpora v breme osrednjega odbora se sme izplačevati največ v znesku rednih podpor za tri tedne.

(5) Če je nezaposleni delavec izčrpal pravico do potne podpore po § 41. te naredbe, se mu sme izplačati v breme osrednjega odbora še ena potna podpora, če spolnjuje za dajanje potnih podpor določene pogoje.

### **§ 44.**

#### **Postopek pri oddajanju podpor.**

(1) Praviloma mora nezaposleni delavec zaprositi podpore pri tisti krajevni bratovski skladnici, pri kateri je bil ob poslednji zaposlitvi včlanjen.



Če ne živi nezaposleni delavec v kraju, kjer ima krajevna bratovska skladnica svoj sedež, ali ne v bližnji okolici, se sme pošiljati podpora nezaposlenemu delavcu po pošti.

(2) Vsako izplačilo podpor se sme opraviti samo na podstavi pravilne članske in poslovne knjižice; le potna in izredna podpora se smeta izplačevati v breme osrednjega odbora tudi na podstavi drugih listin, če bi nezaposleni delavec iz opravičenih vzrokov ne imel članske knjižice. Vsako izplačilo podpore se mora vpisati v poslovno knjižico.

(3) Bratovska skladnica mora zahtevati od nezaposlenega delavca tudi ostala dokazila, potrebna za dokaz določenih pogojev, in sme predložene dokaze, če treba, preskušati tudi po državnih ali samoupravnih oblastvih.

(4) Da bi se preskusilo, ali je delavec res nezaposlen, mora zahtevati bratovska skladnica ob izplačilu podpore tudi poslovno (delavsko) knjižico. Razen tega sme bratovska skladnica preskusiti, ali je delavec res nezaposlen, tudi tako, da od nezaposlenega delavca zahteva, da se pogosto ob določenem času prijavlja radi kontrole.

(5) Tisti delavci, ki ne živijo stalno v kraju, kjer ima bratovska skladnica svoj sedež, ali ne v bližnji okolici, kjer so ostali nezaposleni, marveč morajo potovati, da bi si iskali zaposlitve, smejo uživati vse vrste podpore tudi pri drugih bratovskih skladnicah, če predložijo vsa potrebna dokazila in spolnjujejo vse določene pogoje.

(6) Vsak nezaposleni delavec je tudi sam dolžen obvestiti bratovsko skladnico o vseh dejanstvih, ki vplivajo na višino ali čas trajanja in sploh na prejemanje podpore, in je osebno odgovoren za točnost poslanih ali izkazanih podatkov. Če je dal netočne podatke, se sme



nezaposlenemu delavcu odvzeti pravica do podpore za največ dva meseca.

(7) Pritožbe v zvezi s priznanjem pravice do podpore in v zvezi z izplačilom podpore morejo vlagati nezaposleni delavci na osrednji odbor.

### § 45.

#### **Izenačitev nezakonske žene in nezakonskih otrok z zakonskimi.**

Glede dajanja podpor so nezakonska žena in nezakonski otroci izenačeni z zakonsko ženo in zakonskimi otroki, če zanje povsem skrbi oni nezaposleni delavec.

### § 46.

#### **Podpora delavcem, ki se vračajo iz inozemstva.**

(1) Rudarski in topilniški delavci, ki se vračajo iz inozemstva in ne morejo najti zaposlitve pri domačih podjetjih, uživajo načeloma lahko iste podpore, kakor vsi ostali domači delavci; pri tem se računa na delu pri kakem tujem rudarskem ali topilniškem podjetju prebiti čas za čas, prebit pri takem podjetju v naši državi.

(2) Izdatki za podpiranje takih delavcev obremenjajo osrednji odbor, ki določa za take podpore v svojem proračunu vsoto po razpoložnih sredstvih.

## **V. Posredovanje dela.**

### § 47.

#### **Ustroj.**

(1) Delo v rudarstvu posreduje bratovska skladnica, oddelek za preskrbovanje, kot rudarska borza dela.

(<sup>2</sup>) Da bi bilo posredovanje kar moči uspešno, zbiraj oddelek kar najnatančnejše podatke o nezaposlencih in si prizadevaj imeti stalne in kar najtesnejše stike s podjetji, da bi mogli nezaposleni delavci prosta mesta čim prej popolniti in da bi bilo moči delavce čim hitreje poslati v novi kraj zaposlitve.

(<sup>3</sup>) Da bi se zaobsegel problem nezaposlenosti kar najpopolneje, zbira oddelek za preskrbovanje po navodilih osrednjega odbora natančne podatke o gibanju zaposlenosti; osrednji odbor pa zbira tudi drugo statistično gradivo, ki je v neposredni ali tudi le posredni zvezi z zaposlenostjo ali nezaposlenostjo.

## § 48.

### Izdajanje naredb in navodil po osrednjem odboru.

Osrednji odbor izdaja za kar najuspešnejše izvrševanje nalog oddelka navodila (po odobritvi ministrstva za gozdove in rudnike).

## VI. Končne določbe.

### § 49.

#### Postavljanje delavskih zavetišč.

(<sup>1</sup>) Če se pokaže potreba, da bi se postavila posebna delavska zavetišča za rudarske in topilniške delavce, se smejo taka zavetišča postaviti, če ima oddelek za preskrbovanje zadostna denarna sredstva na razpolago.

(<sup>2</sup>) Do postavitve posebnih delavskih zavetišč uporabljajo rudarski in topilniški delavci obstoječa delavska zavetišča, kakor doslej.

## § 50.

**Dajanje posojil za zidanje delavskih stanovanj.**

Če ima kaka bratovska skladnica zadostne rezerve, sme na predlog osrednjega odbora po odobritvi ministra za gozdove in rudnike uporabljati ta razpoložna sredstva, da daje iz njih cenena posojila za zidanje stanovanj izključno le za rudarske in topilniške delavce.

## § 51.

**Sodelovanje z ostalimi napravami za preskrbovanje nezaposlencev.**

Posebne predpise o ohranitvi pravice do podpore ob prestopu delavca iz članstva bratovske skladnice k napravam osrednje uprave za posredovanje dela in obratno kakor tudi o postopku za dajanje podpor v takih primerih in o vzajemnih odnošajih in sodelovanju glede zaposlovanja in preskrbovanja rudarskih in topilniških delavcev izda minister za socialno politiko in ljudsko zdravje sporazumno z ministrom za gozdove in rudnike.

## § 52.

Kjer ni krajevne ali glavne bratovske skladnice, more osrednji odbor poveriti opravljanje določenih poslov iz te naredbe drugim javnim napravam, ki se po svojih predpisih bavijo ali smejo baviti s posredovanjem dela in s podpiranjem nezaposlencev.

## § 53.

Ta naredba stopi v veljavo z dnem razglasitve v »Službenih novinah«.



## § 54.

Ko stopi ta naredba v veljavo, prenehajo veljati:

1. pravilnik o organizaciji, sredstvih in poslovanju sklada za preskrbovanje nezaposlenih rudarskih in topilniških delavcev, bivših polnopravnih članov bratovske skladnice v kraljevini Jugoslaviji, R. št. 726/32<sup>1</sup> (s spremembami in dopolnitvami po pravilih bratovske skladnice R. št. 3600/33<sup>2</sup>);

2. naredba osrednjega odbora o poslovanju sklada za preskrbovanje nezaposlenih rudarskih in topilniških delavcev št. 462/36 z dne 20. avgusta 1936., odobrena po ministrstvu za gozdove in rudnike pod R. št. 15.379/36;

3. naredba ministra za gozdove in rudnike o višini in pobiranju prispevkov za »sklad za preskrbo nezaposlenih rudarskih delavcev« R. št. 6889/33 z dne 29. julija 1933.;<sup>3</sup>

4. naredba ministra za gozdove in rudnike o podpiranju nezaposlenih rudarskih in topilniških delavcev jugoslovanskih državljanov, ki se vračajo iz inozemstva, R. št. 13.608/34 z dne 26. junija 1935.<sup>4</sup>

V Beogradu dne 20. februarja 1939.

Minister za gozdove in rudnike  
**Ljubomir Pantić s. r.**

<sup>1</sup> »Službeni list« št. 191/16 iz l. 1932.

<sup>2</sup> »Službeni list« št. 244/37 iz l. 1933.

<sup>3</sup> »Službeni list« št. 463/72 iz l. 1933.

<sup>4</sup> »Službeni list« št. 412/62 iz l. 1935.



# Kazalo

	Stran
<b>I. Splošne določbe</b> . . . . .	3
Obveznost zavarovanja . . . . .	3
Naloga oddelka . . . . .	3
<b>II. Ustroj</b> . . . . .	4
Organi službe za preskrbovanje nezaposlencev . . . . .	4
Trajanje mandata . . . . .	5
Pristojnost krajevnih bratovskih skladnic . . . . .	6
Pristojnost glavnih bratovskih skladnic . . . . .	7
Pristojnost osrednjega odbora . . . . .	8
Opravljanje poslov . . . . .	9
Upravni stroški . . . . .	10
Odgovornost upravnih organov . . . . .	10
Opravljanje poslov osrednjega odbora . . . . .	10
Starešina osebja osrednjega odbora . . . . .	11
Poslovanje osrednjega odbora . . . . .	11
Odobrovanje proračunov in zaključnih računov . . . . .	11
<b>III. Denarna sredstva</b> . . . . .	12
Dohodki in razhodki oddelka . . . . .	12
Višina prispevkov . . . . .	12
Uporaba izrednih dohodkov . . . . .	13
Dohodki in razhodki osrednjega odbora . . . . .	13
Nalaganje gotovine . . . . .	14
<b>IV. Dajanje podpor</b> . . . . .	14
Vrste podpore . . . . .	14
Splošni pogoji . . . . .	14
Prostovoljni izstop iz dela . . . . .	15
Podpora tujim državljanom . . . . .	16
Sezonski delavci . . . . .	16
Zaposlovanje pri javnih delih . . . . .	17
Denarne dnevne podpore . . . . .	17
Obračunski čas . . . . .	17



Čas trajanja in višina rednih dnevnih podpor in do- klada na nepretrgano članstvo . . . . .	18
Podaljšana dnevna podpora . . . . .	19
Pogoji, višina in čas trajanja podaljšanih dnevnih podpor . . . . .	19
Izplačilo podaljšanih dnevnih podpor . . . . .	20
Potne podpore . . . . .	20
Namen potnih podpor . . . . .	20
Pogoji za prejemanje potnih podpor . . . . .	20
Izredne podpore . . . . .	21
Pogoji in višina izrednih podpor . . . . .	21
Izredne podpore v breme osrednjega odbora . . . . .	22
Postopek pri oddajanju podpor . . . . .	22
Izenačitev nezakonske žene in nezakonskih otrok z za- konskimi . . . . .	24
Podpora delavcem, ki se vračajo iz inozemstva . . . . .	24
<b>V. Posredovanje dela . . . . .</b>	24
Ustroj . . . . .	24
Izdajanje naredb in navodil po osrednjem odboru . . . . .	25
<b>VI. Končne določbe . . . . .</b>	25
Postavljanje delavskih zavetišč . . . . .	25
Dajanje posojil za zidanje delavskih stanovanj . . . . .	26
Sodelovanje z ostalimi napravami za preskrbovanje nezaposleencev . . . . .	26

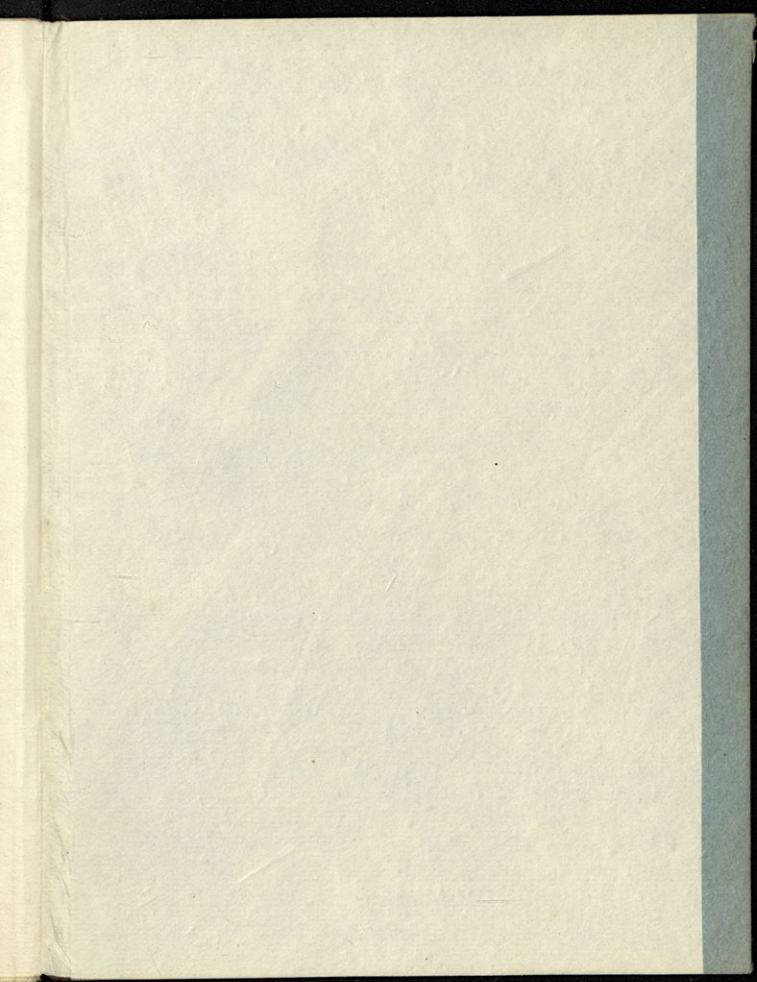














Univerzitetna knjižnica Maribor

S



43349



021601915



COBISS 