

GRAD KRUPA V BELI KRAJINI

IVAN SIMONIC

Grad Krupa z imenom istoimenske reke, ki izvira v oddaljenosti 3/4 km z do 80 m širokim izvirom izpod 60 m visoke navpične pečine, je stal na njenem visokem desnem bregu na vzhodni strani Stranske vasi v Beli krajini. Na levem bregu Krupe nasproti gradu je v nekoliko višji legi znamenita skalnata votlina z dvema vhodoma, razmaknjema med seboj 15 m, imenovana Judovska hiša, ki je bila po arheološki raziskavi leta 1960 poseljena že v bronasti dobi.¹ Po gozdnatem naravnem mostu med obema vhodoma Judovske hiše drži steza v Moverno vas, pod katero je iz studenčne jame na terasi ob Krupi ob povodnji 11. februarja 1972 izbruhala voda človeške ribice, od katerih eno hrani Belokranjski muzej v Metliki.² Od nekdanjega mлина pod gradom teče poprečno 13 m široka ter dva in pol do tri in pol metra globoka sinja Krupa v gozdnatem kanjonu v ravni liniji proti Lahinji, v katero se izliva za železniškim viaduktom pod cerkvijo v Kloštru. Od štirih starih mlinov, od katerih se eden omenja leta 1312,³ redno obratuje le podgrajski mlin, ki je preurejen na valjčke in tudi na električni pogon, povsem pa sta opustila mletje mlin pod Moverno vasjo in mlin na Dolenjcih.

Začetek gradu Krupa ni znan, a stal je brzkone že ob koncu 12. stoletja. Po Valvasorju so bili njegovi prvi lastniki gospodje Krupski, ki so izhajali iz rodbine grofov Blagajev; ti so se pojavili v slovenskohrvatski zgodovini ob koncu 12. stoletja.⁴ Iz rodu Krupskih je bila pomembna grofica Ana, ki se je omožila z grofom Otonom Ortenburškim, kolonizatorjem Kočevske. Kot vdova je bila

lastnica več gospostev ter je po Valvasorjevem pisanju ustanovila župnijo v Radovljici, avguštinski samostan v Ljubljani in ženski samostan v Velesovem, v katerega se je tudi sama umaknila.

Po izumretju Ortenburžanov leta 1418 so po dežni pogodbi iz leta 1377 prevzeli grad Krupo in vsa ortenburška gospodstva Celjani. V vojskovanju med njimi in Habsburžani je leta 1439 porušil grad Krupo Jan Vitovec. Kasneje so krupsko gospodstvo podedovali gospodje Hohenwarthi, bratrance Ortenburžanov. Ko je leta 1483 umrl Andrej pl. Hohenwarth, celjski in metliški glavar, si je krupsko gospodstvo priženila plemiška rodbina Burgstall s poroko z njegovo edinko Margareto. Grofje Burgstalli so tu gospodarili nad 200 let ter so imeli dalj časa v svojih rokah tudi gradova Gradac in Pobrežje ter gradič Krasinec. Čeprav je bil grad Krupa mogočna utrdba z dviznim mostom, so 23. junija 1565 presenetili nepazljivo stražo Turki, vdrli vanj po mostu in grad izropali. V prvem desetletju 18. stol. so si pridobili grad Krupo z gospodstvom grofje Lambergi, ki so ga leta 1737 prodali pl. Bonazom. Leta 1773 je grad z gospodstvom podedovala grofica Frančiška Auersperg, rojena Apfaltrern, od katere so ga prevzeli leta 1804 baroni Apfaltrerni in ga obdržali v svojih rokah 100 let. V istem času so bili tudi lastniki gradu Pobrežje. Leta 1904 je baron Artur Apfaltrern prodal oba gradova s pripadajočim veleposestvom gradaškemu poštarju Juliju Mazelletu in metliškem hotelirju Danijelu Makarju. Leta 1918 sta grad Krupo z mlinom in veleposestvom kupila brata trgovca Anton Zurec iz Črnomlja in



Grad Krupa pred prvo svetovno vojno

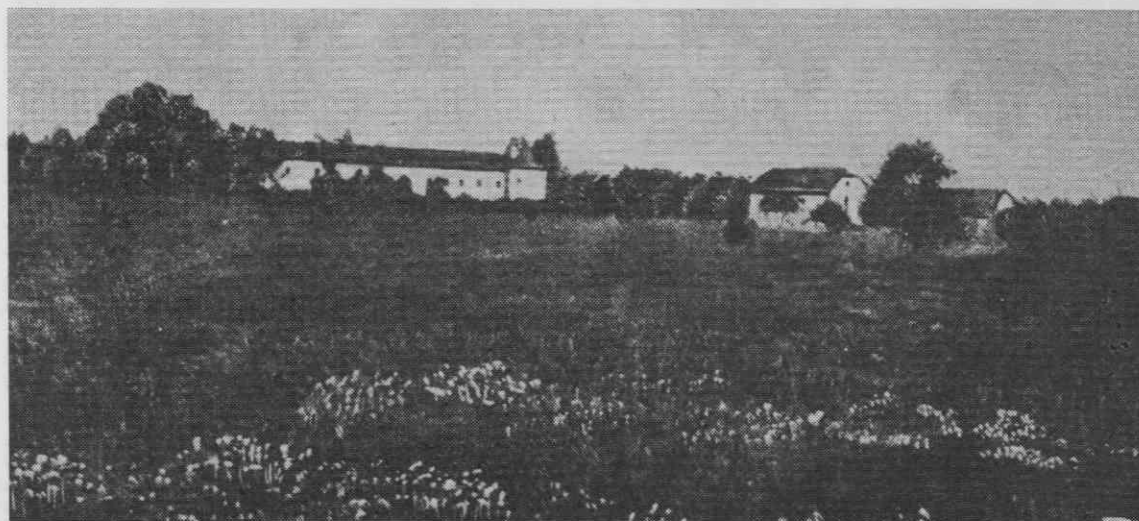
Ivan Zurec iz Semiča, nakar ga je še istega leta prevzel njegov sin trgovec Josip Zurec iz Semiča, ki je bil zadnji lastnik gradu.

Za Valvasorja je bil grad peterokraka stavba s štirimi vogelnimi stolpi in večjim obrambnim stolpom na dvorišču. Pozneje je bil grad prezidan v kvadratno nadstropno trdnjavo s štirimi vogelnimi stolpi in arkadami na notranji strani. Obdan je bil z jarkom, v katerega so mogli dvigati vodo s črpalko po navpični cevi iz Krupe tik zraven mlina. Čez jarek je držal most do velikega obokanega kamnitega vhoda. V desnem stolpu pri zavoju stare ceste proti Gradcu je bila v globoki kleti utrjena temnica, ki je služila za strah in kaznovanje upornih kmetov tlačanov. Iz gradu je bil speljan blizu poldrug km dolg podzemeljski rov v Log z izhodom v globoki dragi Bezgovici tik levo ob gozdni bližnjici iz Vinjega vrha v Klošter.

V dobi reformacije so v gradu uživali gostoljubje slovenski in hrvaški predikanti, ki jim je za obrede služila grajska kapela sv. Antona Padovanskega v prvem desnem stolpu v smeri proti Gradcu in tudi 150 m oddaljena grajska cerkva sv. Boštjana, postavljena na mestu, kjer se začne spuščati s stare ceste kolovoz navzdol k podgrajskemu mlinu. Leta 1874 so razpadajočo cerkvico na istem mestu prezidali v gotško cerkev sv. Ane, v kateri sta bili ob stenah pred oltarjem nameščeni grobnici Burgstallov s tremi nagrobnimi reliefnimi spomeniki in nemškimi besedilom, ki jih sedaj hrani v bivši Martinovi cerkvi Belokranjski muzej v Metliki.

Od leta 1816 do 1850 je bil v krupskem gradu sedež belokranjske okrajne gosposke, nato pa so urade prenesli v Črnomelj ter sodišče

in davkarijo tudi v Metliko. Grad je poslej izgubljal svojo veljavo. Ker ga ni nihče popravljaj, je sčasoma oslabeledo njegovo že vegasto ostrejšje in vse, kar je bilo lesenege v sobah. Po mnenju domačinov, naj bi ga prevzela kmetijska šola ali pa naj bi ga preuredili za rekreacijo zaradi njegove prijetne okolice. Prišlo ni niti do prve niti do druge realizacije, pač pa so ga partizani, ki so videli v njem ponižujočo in mukotrpno preteklost kmetov tlačanov, požgali poletu 1942 v začetku žetve. S tem požigom so tudi preprečili kakršenkoli poskus nastanitve italijanske vojske v gradu. Počasi je gorel, nad dva tedna. S poslopjem je zgorel tudi arhiv, ki ga je v majhni meri uporabil Leopold Podlogar v svoji razpravi »Črtice o belokranjskih hajdukih«.5 Po vojni so kmetje preostalo grajsko zidovje razdrli in razvozili ves gradbeni material za svoje potrebe. Ostal je le neuporaben širok kup drobirja, ki ga je zaraslo drevje in največ trava. Grajskih gospodarskih poslopij partizani niso požgali, pač pa so jih po nemški oktobrski ofenzivi leta 1943 uporabljali do osvoboditve za svoje delavnice, za kar jim je najbolj služila kovačnica. V zidanih grajskih svinjakih so leta 1948 uredili pitališče svinj, ki pa je bilo po sedmih letih opuščeno. Opeko iz zidanih svinjakov je po opustitvi pitališča porabil kmet iz Stranske vasi pri zidanju svojega gospodarskega poslopja. Cerkev sv. Ane, ki se je zaradi prekopavanja v njeni notranjosti pri iskanju morebitnih zakladov začela nevarno nagibati proti cesti, sta dva domačina z oblastnim dovoljenjem podminirala in razstrelila. Ves material porušene cerkve so potem domačini razvozili in porabili pri svojih gradnjah, da



Grad Krupa 1943



Izvir Krupe

so ostala le gola tla, ki jih je polagoma zaraslo drevje z grmovjem. Oltarno sliko sv. Ane Matije Koželja ki je zaradi večkratnega pregiba močno poškodovana, hrani Belokranjski muzej v muzejski zbirki v Semiču. Pri vsem tem dogajanju okrog gradu se je ohranil na zidanih temeljih stoječi ostareli grajski kozolec, mimo katerega so leta 1970 speljali asfaltirano cesto iz Stranske vasi navprek čez njive v Log in naprej po razširjeni stari cesti proti Gradcu. Na drugi strani ceste stoji visoko zidano poslopje nekdanje grajske žitnice, ki služi sedaj za senik. Pri grajski razvalini ob stari cesti se je še ohranila stara kovaška hiša, ki jo je podgrajski mlinar uredil v prikupno družinsko stanovanje.

Krupsko gospostvo ni bilo strnjeno, marveč je imelo svojo posest raztreseno domala po vsej Beli krajini od Krašnjega vrha, Bojanje vasi in Rožnega dola preko Ručetne vasi, Vojne vasi, Zorencev, Brdarcev, Male Lahinje in Knežine do Perudine, Zilj in Podklanca pod Vinico. Uskoško naselje Bojance si je po urbarju gospostva Pobrežje ob Kolpi iz leta 1711 delilo tako, da so večji Gornji Bojanci z Vrliniči, Mirosavci (Mirossalltz) ter dvema bajtarjema Hrvatom in Berkopcem pripadali krupskemu, manjši Dolnji Bojanci s Kordiči in Radojčiči pa pobreškemu gospostvu. Od 34 hiš v Bojancih jih je bilo leta 1961 20 v Gornjih in 14 v Dolnjih Bojancih.

Lastna veleposest gradu Krupa je obsegala obširen gozdni pas na obeh bregovih Krupe do Lahinje in proč od nje proti Vranovičem, velik kompleks obdelovalne zemlje z velikim sadovnjakom, njivami in travniki pa se je raztezal od Stranske vasi do gozda Loga med cestama v Črnomelj in Gradac. Grajsko veleposest s površino nad 100 ha so spomladi 1946 nacionalizirali. Deloma so jo razdelili med

osebenjke in male kmete, 30 ha zemlje pa je prevzela leta 1944 ustanovljena Kmetijska zadruga v Črnomlju.

OPOMBE

1. Arheološka najdišča Slovenije. Ljubljana 1975, str. 244. — 2. R. Bačer, Gre za podzemno jamo ali kaj, Dolenjski list 1972, št. 8. — 3. Leopold Podlogar, Kronika mesta Črnomlja in njega župe. Ljubljana 1906, str. 32. — 4. Dr. Ludwig Thallóczy, Die Geschichte der Grafen von Blagay, Wien 1898, str. 151—153. — M. Kos, Odnosaji medju goričkim grofovima i hrvatskim plemstvom u srednjem vijeku, Vjesnik zemaljskog arkiva 18, 1916, str. 14—15. — 5. Dom in svet XXI, Ljubljana 1908. Odbrani arhiv s knjigami, ki jih je lastnik gradu oddal pred vojno v varstvo v Ljubljano, je po osvoboditvi zgorel v Vevčah.

VIRI IN LITERATURA

1. Vrbarium der Herrschaft Crupp und Gueth Oeden Grätz de anno 1742. — Arhiv Slovenije. — 2. Neu Reformiertes Stift Register über die Herrschaft Crup in unter Viertel (1756). Arhiv Slovenije. — 3. Vrbarium der Herrschaft Freyenthurn An der Cullpp. Von anno 1711 angefangen. Arhiv Slovenije. — 4. Johann W. Valvasor, Die Ehre des Herzogthums Crain 1689, VIII, XI. — 5. Janez Vajkard Valvasor, Topographia ducatus Carnioliae Moderna. Bogenšpek na Kranjskem 1679. Spremnna beseda in redakcija Branko Reisp, Ljubljana 1970. — 6. Valvasor o naših trgih in gradovih. Krupa. Dolenjski list 1968, št. 22. — 7. Dular Jože, Semič v Beli krajini. Semič 1971. — 8. Kambič Mirko, Grad Krupa v Beli krajini. Kronika 1974, str. 52—53. — 9. Šašel J., Grad Krupa v Beli krajini. Dom in svet 1893, str. 365—367. — 10. Krajevni leksikon dravske banovine. Ljubljana 1937, str. 135—136. — 11. Krajevni leksikon Slovenije. Ljubljana 1971, str. 42—43.