

GRADITEV STALNEGA ČEBELNJAKA

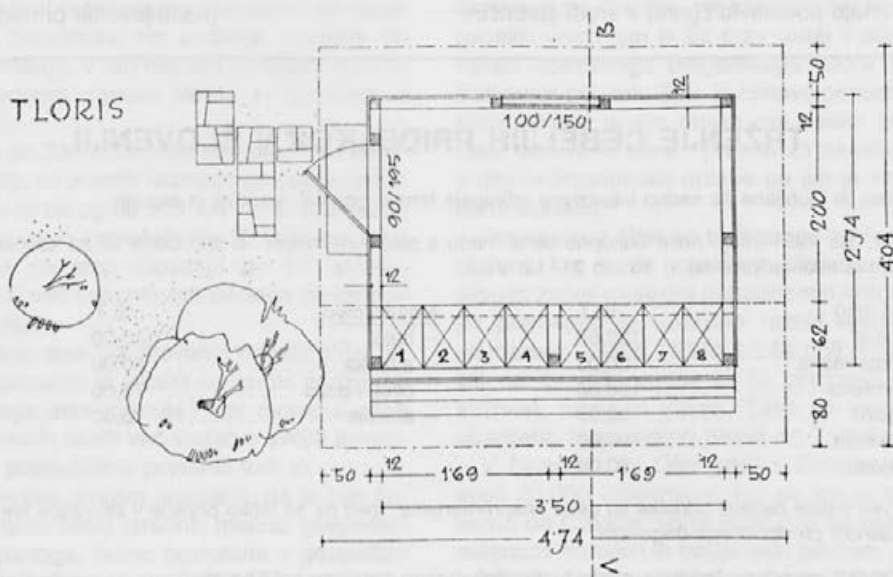
prof. EDI SENEKAČNIK

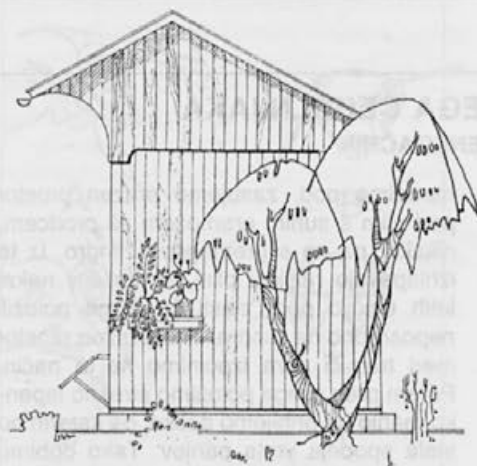
Ko izberemo za čebelnjak primeren prostor, ga najprej zravnamo, potem pa se odločimo, kakšne temelje bo imela stavba. Temeljni zidovi so lahko narejeni iz betona, na katerega postavimo ogrodje čebelnjaka; lahko pa ves čebelnjak postavimo samo na kamnite ali betonske podstavke.

Temelji, tla in oder za panje. Betonski temeljni zid naj bo širok kakih 20 cm, nad zemljo pa naj sega prav toliko. V zemlji ga mora biti glede na kakovost tal od 20 do 60 cm. Oder, ki je navadno lesen, naj bo dvignjen vsaj 30 cm nad zemljo. Ker so tramiči, iz katerih je oder sestavljen, debeli 10 cm, stoji spodnja vrsta panjev 40 cm nad podom. Više ne sme stati, ker bi bilo potem oskrbovanje panjev v tretji vrsti težavno, nižje pa tudi ne, ker bi spodnjih panjev ne mogli opravljati sede. Preden

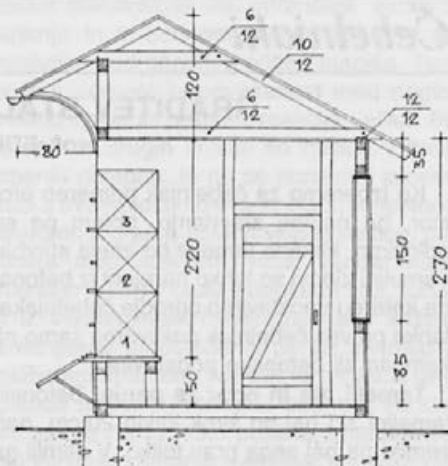
naredimo pod, zasujemo prazen prostor pod njim s suhim gramozom ali prodcem, nikakor pa ne s premogovo žlindro. Iz te izhlapevajo različni plini, ki lahko v nekaj letih uničijo pod, zlasti če bi ga položili neposredno na žlindro. Tudi prazen prostor med tramiči odra izpolnimo na ta način. Potem prek vsega položimo strešno lepenco, nanjo pa pribijemo deske, na katerih bo stala spodnja vrsta panjev. Tako dobimo podlogo za panje, ki se ne podaja. Razen tega so panji s spodnje strani dobro zavarovani proti vlagi, ki prihaja iz tal. Za tla je najprimernejša vsaj 8 cm debela betonska plošča. Sama betonska tla pa so toliko hladna, da se čebele zlasti spomladi in jeseni ne morejo dvigniti z njih. Zato položimo nanjo še lesen pod. Ta mora biti trpežen, iz pooblahnih desk, ki ležijo na

ČEBELNJAK V KRANJSKEM SLOGU ZA 24 LŽ PANJEV. IZLET ENOSTRANSKI MERILO 1:50





POGLED OD STRANI



PREREZ A-B

precej gostih legah oziroma tramičih. Da so tla dobro izolirana proti vlagi, položimo na betonsko ploščo še strešno lepenko, stične robove pa prekrijemo in zalijemo z asfaltno smolo. Šele vrh tega pridejo tramiči ali lege, na katere pritrdimo deske za pod. Prostor med tramiči izpolnimo s prodcem ali kakim drugim suhim materialom.

Čebelnjak pa lahko postavimo tudi na kamnite ali betonske podstavke. Dobro je, če imajo podstavki zgoraj v sredi stebriček

in okrog njega žleb, ki ga lahko napolnimo z vodo ali katanom, da v čebelnjak ne morejo mravlje. Na podstavke položimo vsaj 20 do 30 cm od tal ogrodje čebelnjaka in ga s tem zavarujemo pred vlago. Če je le mogoče, naj bo temeljni okvir iz trdega lesa in dobro impregniran. Okvir zvežemo počez z močnimi prečniki, na te pa pribijemo deske za pod.

(nadaljevanje prihodnjic)

TRŽENJE ČEBELJIH PRIDELKOV V SLOVENIJI

Medex in Ljubljane še vedno intenzivno odkupuje temne gozdne medove in akacijo.

Od 1. 10. 1991 imajo nove odkupne cene medu s plačilnim rokom 15 dni. Cene so za kooperante Medexa akontacijske od 1. 10. do 31. 12. 91.

<u>Čisti med</u>	SLT	<u>Mešani med</u>	SLT
- hoja	130,00	- hoja	110,00
- hoja mana	100,00	- smreka	80,00
- smreka	100,00	- cvet. + gozd	75,00
- gozd	90,00	- akacija	75,00
- akacija	90,00		
- ajda	60,00		

Za vse ostale čebelje pridelke so cene nespremenjene, med pa se lahko pripelje v skladišče Medexa na osnovi predhodnega dogovora.

Za zgoraj navedene kvalitete medu nudijo čebelarjem omejeno količino sladkorja za prehranjevanje čebel v maksimalnem razmerju 1:1, po ceni 30,00 SLT/kg.

nosilci aktivne snovi spomladi in jeseni prekriti z mazilom z 10 odstotkov ali več fluvalinatnega industrijskega koncentrata ali če so vsebovali toliko čistega fluvalinata. V skupini 17 družin s takimi nosilci, je bilo jeseni povprečno 75,58 varoj. Povprečje za 19 družin, zdravljenih z nižjimi koncentracijami fluvalinata (od 1–5 odstotkov koncentrata) ali z 10 oz. 20-odstotnim mazilom amitraznega koncentrata mitac, je bilo povprečno 337,84 varoj na panj. Učinek 5-odstotnega fluvalinata bomo preučevali naslednje leto.

Zelo nevarna je lahko propolizacija. Čebele jeseni rade kmalu propolizirajo zlasti lesene deščice, in to celo v neugodnih pašnih razmerah. Apistanski trakovi so propolizaciji znatno manj izpostavljeni in očitno ne dražijo čebel. Tudi poapnela zalega se v panjih z apistanskimi trakovi pojavlja manj pogosto.

Poapnelo zalego smo opazili približno v tretjini panjev, v štirih družinah je bila bolj trdovratna. Postavlja se vprašanje, koliko je bolezen povezana z aditivi iz fluvalinatnih koncentratov. Tudi to bo treba še raziskati.

Zdravljenje poapnele zalege pa je zelo dolgotrajno.

Literatura

1. Borneck, R., Merle.: La varroatose à l'Institut technique de l'Apiculture. Essais sur Apistan. La santé de l'abeille 109 (1989), 14–22.
2. Faucon, J.P., Flamini, C.: Traitement de la varroatose. Étude comparative de dispositifs à libération lente. La santé de l'abeille 109 (1989) 27–38.
3. Ista: Residus de fluvalinate dans la cire et dans le miel. La santé de l'abeille 118 (1990) 182–184.
4. Sandoz-Zoecon Corp.: Apistan, tehn. prospekt, USA.
5. Senegačnik, J., Gregorc, A.: Prispevek k eksperimentalnemu študiju učinkovitosti fluvalinata. Slov. čebelar 92 (1990) 3, 69–78.
6. Senegačnik, J.: Dimni lističi – nova možnost uporabe fluvalinata pri zatiranju varoe. Slov. čebelar 92 (1990) 12, 326–330.

Čebelnjaki

GRADITEV STALNEGA ČEBELNJAKA prof. EDI SENEGAČNIK

Lesen pod je najboljši. Manj ugodna so tla iz opeke, kamnitih plošč ali iz septane ilovice, kakršno najdemo v nekaterih čebelnjakih. Taka tla so vedno kolikor toliko prašna, prah pa je čebelam nevaren, ker si z njim, ko padejo s satov, zamašijo vzdušnice. Pri čebelnjaku je na podstavkih pod spodnjo vrsto panjev oder, narejen iz lesa, in sicer iz močnih tramičev, položenih na pokončne stebriče, stoječe v razdalji 125 m. Oder nosi vso težo panjev. Ker je 30 do 40 cm od tal, dobimo pod spodnjo vrsto panjev prostor, tega pa lahko uporabimo za spravilo različnih čebelarskih potrebščin. Pazimo, da se tam ne naselijo miši in mrčes.

Ogrodje, stene in opaž. Omenili smo že, da je čebelnjak lahko narejen iz lesa ali zidan iz kamna oziroma opeke. Lahko

pa je stavba zgrajena iz lesa in opeke.

Ogrodje lesenega čebelnjaka je sestavljeno glede na njegovo velikost iz bolj ali manj debelih tramičev. Pokončni tramovi so oddaljeni drug od drugega 70 cm do 1 m. Vogalni so navadno močnejši, na nekaterih mestih pa še povezani s poševnimi in vodoravnimi prečniki (rokami). Vežava je strokovna zadeva tesarja, ki bo napravil ogrodje, zato ni potrebno, da se na tem mestu spuščamo v podrobnosti. Namesto obtesanih tramov lahko uporabimo pri tem primerno debele morale iz rezanega lesa, ki pa so skoraj vedno dražji, a manj trpežni.

Pri gradnji lahko upoštevamo tudi drug gradbeni material, zlasti iverne plošče, s katerimi izpolnimo prostor med stebri.

Od zunaj obijemo čebelnjak z enako

širokimi deskami, ki jih pritrdimo pokončno. Če pa se odločimo za vodoravni opaž, morajo biti robovi desk zarezani, tako da zgornje deske presegajo spodnje kakor na čelni strani AŽ-panja. Poznamo več načinov takega sestavljanja desk, ki zavaruje pred zamakanjem.

Dobro zavarovani čebelnjaki imajo vedno dvojne stene. Za opaž notranjih sten lahko uporabimo prav take deske, s kakršnimi smo obili čebelnjak od zunaj. Tudi te pribijemo pokončno. Zadnji čas pa se je močno uveljavil lesenit. Čebelnjak, ki je znotraj obložen z lesenitnimi ploščami, je ličen in topel ter prav nič dražji od čebelnjaka z notranjim lesenim opažem.

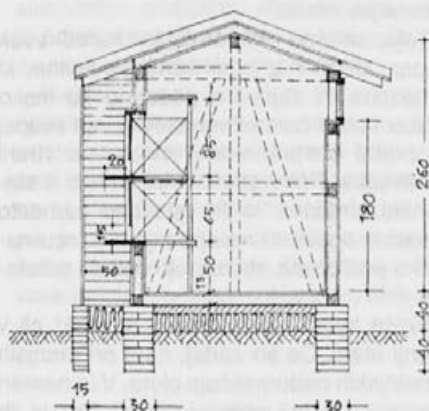
Vmesni prostor med zunanjo in notranjo steno izpolnimo s stekleno volno ali kako drugo primerno snovjo za izolacijo. Še prej pa notranjo stran zunanjega opaža prekrivamo s strešno lepenko, tako da preprečimo vsak prepih. Tako dosežemo najboljšo toplotno izolacijo. Tudi zrak je dober izolator. Če med stenama ni izolacijskega materiala, pustimo med krajnimi panji in stranicama čebelnjaka kak decimeter prostora, zanj pa ob zazimljenju zatlačimo seno, slamo ali kaj podobnega, da so krajni panji bolj na toplem.

Notranja stena občutno zviša stroške za čebelnjak. Kdor bi jih ne zmoget, se bo moral pač zadovoljiti čebelnjakom, z enim samim obodom. Ta prav tako dobro služi svojemu namenu, če so opažne deske vsaj 25 mm debele in reže med njimi skrbno

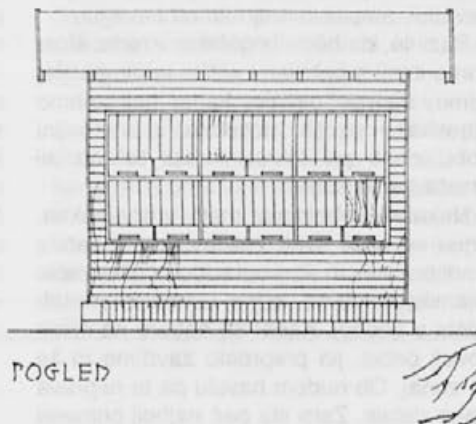
zadelane z letvami.

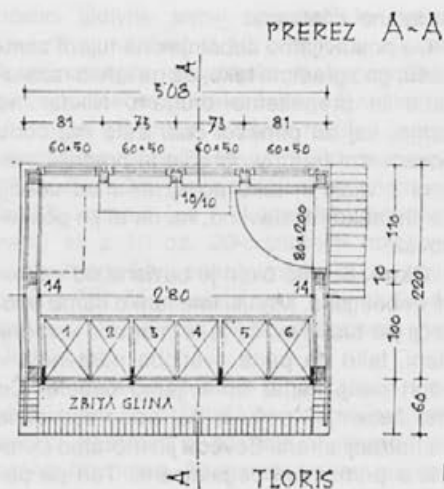
Če postavljamo čebelnjak na tujem zemljišču, ga zgradimo tako, da ga lahko razstavimo in prenesemo drugam. Nikdar ne vemo, kaj bo prinesel čas. Zato naj bodo posamezni trami v ogrodju in prečniki pritrdjeni z vijaki in tako povezani med seboj, da jih lahko razstavimo, ne da bi jih poškodovali.

Okna. Število oken je odvisno od velikosti čebelnjaka. Manjši ima lahko samo eno, večji pa tudi dve, če je le mogoče v zadnji steni, tako da pada svetloba naravnost v odprt panj, kadar opravljamo čebele. Če ime čebelnjak polkna, naj bodo vsa okna na notranji strani. Seveda jih moramo opremiti s primernimi begalnicami. Teh pa poznamo več vrst. Najpreprosteje jih napravimo tako, da pustimo zgoraj pri šipi centimeter široko odprtino, na zunanji strani pa pritrdimo zaporo z lahkimi loputicami, kakršne imajo pasti za lovljenje trotov. Pri odletu jih čebele odrinejo, vrtni pa se ne morejo več, ker se odpirajo samo navzven. Nekateri čebelnjaki imajo na koncu šip samo centimeter široke reže brez loputic. Po končanem delu te reže zapremo s posebnimi zapahi. Take begalnice so sicer dobre, toda čebele se lahko ob slabi paši ali točenju vračajo skozi odprte reže. Mnogo bolje so se obnesle zboljšanje ameriške begalnice, za katere napravimo okvir, ki ga lahko vtaknemo v odprtino okna. Na zunanjo stran okvira čezinčez pritrdimo toliko gosto mrežo, da čebele ne morejo



Stalni čebelnjak za dvanajst AŽ panjev





skozi zanke. Na drugo stran okvira pritrdimo zgoraj pa vsej širini 10 cm široko tanko deščico. Še prej pa med to deščico in mrežo pritrdimo letvice v lomljeni črti, kot so razvrščeni zobje pri žagi. Na vrhu vsakega, navzdol odprtega trikotnika napravimo v mrežo približno 5 cm dolg tulec iz mreže, ki se navzven zožuje do tolikšne odprtine, da more skozi le posamezna čebela.

Čebele, ki so v čebelnjaku, priletijo na mrežo, lezejo po njej navzgor in zaidejo v trikotnike. Od tod drži pot do lukenj in skozi nje po cevki na plan. Včasih skušajo čebele priti nazaj od zgoraj. Pri navadni begalnici se jim to posreči, pri tej pa ne, kajti vsaka čebela pozabi, kje je prišla ven. Tulci iz žične mreže, skozi katere uhajajo čebele na prosto, ne smejo biti obrnjeni navzdol, ampak morajo štrleti navzgor.

Pazimo, da bodo begalnice v redu, sicer bomo imeli s čebelami velike nadloge. Saj vemo, da nas ovirajo, kadar koli imamo opravka v panjih, posebno v brezpašni dobi, zlasti pa takrat, kadar točimo ali prestavljamo satje.

Nekateri čebelnjaki imajo vrtljiva okna. Vrtijo se okoli dveh zatičev, ki sta zabita sredi pokončnih ali sredi vodoravnih stranic okenskega okvira in na ustreznih mestih vdeta v podboj. Kadar se nabere na oknih dovolj čebel, jih preprosto zavrtimo in že so zunaj. Ob hudem navalu pa ta naprava slabo deluje. Zato sta pač najbolj primerni izpopolnjena ameriška begalnica in begal-

nica z loputicami.

Če so okna na notranji strani čebelnjaka, moramo imeti zaradi varnosti še polkna, s katerimi jih zapiramo z zunanje strani.

Dobro so se obnesla strešna okenca. Skoznje prihaja svetloba v čebelnjak od zgoraj, kar je bolje, kakor če prihaja od strani ali od zadaj. Pri svetlobi od zadaj ali s strani čebelar s svojo postavo zasenčuje notranjost panja, hkrati pa je napoti čebelar, ki letijo proti svetlobi. Zato se zaletavajo vanj in ga po nepotrebem pikajo. Pri zgornjih okencih vseh teh pomanjkljivosti ni. Že čisto majhno okence v strehi daje čebelnjaku mnogo več svetlobe kot enako veliko okence v stranski ali zadnji steni. Čebele, ki prihajajo iz panja, letijo proti svetlobi navzgor in se ne zaletavajo v čebelarjev obraz.

Tako strešno okence lahko naredi vsak klepar. V okvir iz pocinkane pločevine, ki se odpira in zapira s posebno kovinsko ročico, vstavi zamreženo steklo, vse skupaj pa pritrdi na primernem mestu na strehi čebelnjaka. Pomagamo si lahko tudi s steklenimi strešniki, ki jih vstavimo namesto navadne opeke in na spodnjem koncu nekoliko podložimo, da morejo čebele odletavati.

Vrata lahko namestimo v stranski ali v zadnji steni. Če so zadaj, nam pri manjših čebelnjaki nadomeščajo okna. V ta namen moramo v gornji polovici vdlati šipe in jih na notranji strani zavarovati s polkni. Pri

vratih glejmo, da se bodo odpirala navzven, sicer nam v čebelnjaku jemljejo prostor.

Vrata morajo biti prav tako trpežno izdelana kot drugi deli čebelnjaka. Navadno so sestavljena iz širšega okvira in vloženi plošč. Morajo pa se dobro zapirati in zaklepiti.

Streha pri čebelnjaku je lahko narejena v kranjskem slogu s slemenom nad panji in z večjim, polkrožno obokanim napuščem na sprednji strani. Lahko pa je tudi preprosta dvokapnica. Taka streha naj ima vsaj 80 do 100 cm širok napušč s strešnim žlebom na pročelju, tako da dež ne moti panjev in čebel, kadar se ob slabem vremenu vračajo s paše domov. Tudi prek stranskih sten naj bo streha potegnjena kakih 50 cm. Paziti je treba, da napušč ne seže prenizko, ker bi drugače oviral čebele v zgornji vrsti pri izletu oziroma pri povratku in bi zastiral sonce.

Streho lahko pokrijemo s strešno lepenko, opeko, pločevino ali z valovitimi ploščami iz salonita. Včasih so uporabljali za to slamo, v krajih, kjer je bilo dovolj lesa, pa skodle. Pri sodobnih čebelnjakih slama in skodle ne prihajajo več v poštev. Danes je les drag in zato skušamo izbrati poceni in dovolj trpežno streho. Strešna lepenka je prav dobra, vendar ni ekonomična: ne traja dolgo in vsako drugo ali tretje leto jo moramo premazati s katranom. Ker potrebuje še leseno podlogo, je vprašanje, če ni koristneje pokriti čebelnjak z opeko, zlasti če je večji. Le pri čebelnjakih z lažjim ogrodjem se bomo zadovoljili z lepenko ali salonitnimi ploščami. Pločevinasta streha je poleti prevročna, pozimi pa premrzla. Zato za stalne čebelnjake ni primerna.

K strehi spada tudi žleb. Pri enokapnem čebelnjaku žleb ni nujno potreben. Kadar je streha enostranska in pada od pročelja proti zadnji strani čebelnjaka, odteka voda na to stran in ne ovira čebel pri izletu. Pač pa je potreben za čebelnjakom majhen jarek, ki odvaja kapnico. Dvokapni in sploh vsak boljši čebelnjak mora imeti žleb spre-

daj in zadaj. Kjer primanjkuje vode, jo lahko prestrežemo v sod, vendar ga moramo pokriti z deskami, da bi čebele v njem ne tonile.

Zunanost čebelnjaka. Čebelnjak naj bo na zunanji strani lepo prebarvan. Čebelarjev okus bo odločil, kakšne barve bo. Pazimo, da izberemo dobre obstojne barve ali primerno impregnacijsko sredstvo.

Ob straneh čebelnjaka lahko zasadimo pritično sadno drevje, rastline vzpenjalke ali divjo trto. Pročelje pa mora biti vedno prosto. V bližino čebelnjaka zasadimo medovite rastline: facelijo, bisernik ali kako nizko drevo.

Pazimo, da bo zunanost čebelnjaka vedno v dobrem stanju, prav tako tudi streha. Okvare popravljajmo takoj!

Vsak čebelnjak naj ima spredaj pod spodnjo vrsto panjev naletno desko. Ta naj bo vsaj 40 cm široka in poševna, da voda sproti doteka. Lahko je tudi širša in s šarnirji pritrjena k odru, da jo pozimi dvignemo in z njo zapremo žrela pri spodnji vrsti panjev. Nikakor pa ne sme segati do tal. V tem primeru se razna golazen, zlasti miši in krastače, splazijo do žrel ter razburjajo in uničujejo čebele in satje. Pri nekaterih čebelnjakih je naletna deska malo usločena in s šarnirji pritrjena k odru, da jo je mogoče pozimi dvigniti in z njo zavarovati spodnjo vrsto panjev.

Pred čebelnjakom mora biti približno 2 m širok prostor, zravnani in posuti z belim peskom. Tu naj ne bo trave in plevela; vsako podrast je treba sproti izrupati. Ta prostor lahko tudi tlakujemo s cementnimi oziroma kamnitimi ploščicami ali z dobro žgano opeko.

Lepa navada starejših čebelarjev je bila, da so ob čebelnjakih postavljali klopi in dostikrat tudi mize. Tu so posedali ob nedeljskih popoldnevih, puhali tobačni dim iz svojih vivčkov in opazovali neumorno vrvenje ljubljenih čebelic. Posedanje pred čebelnjakom jim ni nudilo samo priložnosti za opazovanja, ampak jih je tudi pomirjalo.