

UDK: 72:7.035.93(477Poltava)
doi:10.5379/urbani-izziv-2023-34-01-03

Prejeto: 1. 3. 2023
Sprejeto: 26. 4. 2023

Tetjana SAVČENKO
Ljudmila ŠEVČENKO

Izvirnost ukrajinske narodne arhitekture v Poltavi na začetku 20. stoletja

Avtorici v članku proučujeta ukrajinski art nouveau v okviru njegovega vseevropskega razvoja v arhitekturi poznega 19. in zgodnjega 20. stoletja. Z navedenim slogom so posamezni narodi izražali identiteto. Avtorici sta postavili hipotezo, da razvoj tega sloga v arhitekturi Poltave na začetku 20. stoletja izraža identiteto mesta in narodno identiteto prebivalcev ter ponazarja način izražanja narodne zavesti z arhitekturo. Opredelili sta in ponazorili posebnosti tega sloga kot izraza narodnih prvin v arhitekturi Poltave na začetku 20. stoletja. Njuna raziskava

je temeljila na metodah kulturološkega pristopa v okviru splošnega kulturnega razvoja mesta. Avtorici sta predstavili tudi splošne značilnosti razvoja arhitekturnega sloga v Poltavi na začetku 20. stoletja in položaj ukrajinskega art nouveauja v polistilizmu proučevanega obdobja. Na koncu sta analizirali vpliv ukrajinskega art nouveauja zgodnjega 20. stoletja na nadaljnji razvoj arhitekture v Poltavi.

Ključne besede: ukrajinski art nouveau, identiteta kraja, polistilizem, narodna tradicija, ljudska arhitektura

1 Uvod

Art nouveau poznega 19. in zgodnjega 20. stoletja je imel v vsaki državi, kjer se je razvil, specifične značilnosti, povsod pa je izražal narodne arhitekturne prvine. Te so bile vidne v tradicionalnih oblikah, materialih, kompoziciji in okraskih, značilnih za ljudsko arhitekturo. Po ideološki vsebini je art nouveau nasprotoval simbolnim in racionalističnim smerem v arhitekturi poznega 19. in zgodnjega 20. stoletja, katerih cilj je bil ustvariti globalni slog. Želja po izražanju lastne identitete je bila v različnih evropskih državah posledica različnih družbeno-političnih dejavnikov. V severni Nemčiji se je z art nouveaujem izražala želja po narodni združitvi, na Švedskem in Norveškem se je v tem slogu utrjevala narodna tradicija, na Finskem in v baltiških državah pa so s tem slogom poudarjali izvirnost in željo po neodvisnosti od ruskega carstva (Antošček, 2018).

Pri razvoju ukrajinskega art nouveauja se je narodna zavest izražala z obujanjem ljudskih prvin v ukrajinski arhitekturi. Podobni procesi so na začetku 20. stoletja potekali tudi pri drugih narodih (npr. v baltiških državah, Kataloniji, na Poljskem, Finskem, v Sloveniji in Srbiji). Iskanje narodne identitete je v arhitekturi in umetnosti teh držav potekalo v kontekstu iskanja svobode (Ovsec, 2006). Najpomembnejši dejavnik, ki je vplival na kulturni razvoj omenjenih držav, je bil boj za politično in kulturno neodvisnost od Avstro-Ogrske oziroma Rusije. Glavna središča so bili Budimpešta, Praga, Varšava in Krakov. Ideje zahodne nacionalne romantike so bile v Ukrajino prenesene z aktivnostmi poljskih in nemških kulturnih središč. Ukrajinski romantiki so krepili zavest Ukrajincev kot naroda z lastno zgodovino, jezikom, estetskimi in etičnimi načeli, kulturo in zgodovinskim ciljem.

V Ukrajini se za art nouveau najpogosteje uporablja izraz ukrajinski arhitekturni modernizem (Čepelik, 2000), ki izraža njegov vzporedni kronološki razvoj s slogom, drugje v Evropi poimenovanim kot secesija, liberty ali jugendstil. Ima namreč podobno kompozicijo in umetniške značilnosti kot navedene evropske različice art nouveauja. Te značilnosti vključujejo enotnost zunanjega in notranjega prostora, celosten pristop k obravnavi delov in celote, prosto načrtovanje in možnost preoblikovanja prostorov (metoda, ki se je običajno uporabljala pri šolah pod upravo zemstev), združevanje umetniških tehnik v notranjosti in na pročeljih zgradb, okrasje v obliki majolične keramike, poslikav, grbov na pročeljih ter lesenih in kamnitih rezbarij. Ukrajinski art nouveau je poleg tega povezan z evropskimi neoromantičnimi smermi, ki so temeljile na ideologiji gibanja arts and crafts Williama Morrisa. Povezava je razvidna iz uporabe prvin ljudske arhitekture in obrtniških izdelkov v okrasju stavb. Ideološko podlago narodnega prebujenja in

identitete, izraženo v slogu, lahko pripišemo art nouveauju. Ukrajinski art nouveau je izvorno tesno povezan z miselnostjo prebivalcev. Na začetku 20. stoletja so ga z ustvarjalnostjo namensko oblikovali ukrajinski izobraženci, katerih glavni cilj je bil izraziti identiteto in ljudsko izročilo ukrajinskega naroda v arhitekturi.

Na začetku 20. stoletja so se ideje art nouveauja razširile na številna področja ukrajinske umetnosti, kar se je po ukrajinskih regijah zgodilo skoraj sočasno. Umetniška izvirnost in posebnosti delov Ukrajine so se kazale v aktivnostih regionalnih središč tega sloga. Ta središča so bila Poltava (od leta 1903), Lvov (ode leta 1904), Harkov (od leta 1909), Kijev (od leta 1907) in Sankt Peterburg (od leta 1912) (Čepelik, 2000). Vsako je uporabljalo drugačne arhitekturne in kompozicijske rešitve ter umetniške in okrasne tehnike.

Narodni slog ima v arhitekturi sodobnega mesta pomembno mesto. Ukrajinski art nouveau skupaj z drugimi slogi ohranja lokalno izvirnost ter značilne estetske in morfološke prvine, ki preprečujejo izgubo identitete kraja (Apostolova-Sossa in Mamedov, 2017). Trenutne politične razmere v Ukrajini so okrepile narodno zavest ljudi in narod še bolj povezale. Mnogi predstavniki raznih področij ukrajinske kulture svetu predstavljajo ukrajinsko umetnost ter njeni izvirnost in edinstvenost. Poudarjanje narodne identitete je namreč ob trenutnih pritiskih in nevarnosti, da država izgubi svojo neodvisnost, nujno in ključno.

2 Metode in faze raziskave

Avtorici sta v članku opredelili posebnosti nastanka in razvoja ukrajinskega art nouveauja v okviru splošnega slogovnega razvoja arhitekture v Poltavi v 20. stoletju kot načina izražanja identitete kraja in naroda. Glavni predmet raziskave so zato stavbe s slogovnimi posebnostmi lokalne arhitekture ter značilnosti razvoja tega sloga in njegov družbeni pomen. Raziskava je temeljila na kulturološkem pristopu. Posebne metode arhitekturne raziskave so vključevale primerjalne, morfološke, kompozicijske in grafične analize. Avtorici sta uporabili še splošne znanstvene metode (empirične, splošne logične in teoretične), pri čemer sta empirične metode uporabili za merjenje in fotografiranje arhitekturnih objektov.

Z vidika kulturološkega pristopa je ukrajinski art nouveau izraz kulturološke ideologije in miselnosti prebivalcev. Temelji na družbenih in političnih dejavnikih. Avtorici sta zato posebno pozornost namenili temeljnemu pogojem in dejavnikom oblikovanja sloga. Raziskavo sta osnovali na trditvi, da je arhitektura sinteza nesnovne, umetniške in snovne kulture posameznega zgodovinskega obdobja, kot jo je predstavil Kagan (1996).

Ukrajinski art nouveau je bil ena od smeri v razvoju poltavske arhitekture v zgodnjem 20. stoletju v splošnem okviru takratnega polistilizma. Avtorici sta postavili hipotezo, da razvoj ukrajinskega art nouveauja v arhitekturi Poltave na začetku 20. stoletja izraža identiteto mesta in narodno identiteto prebivalcev ter ponazarja izražanje narodne zavesti z arhitekturo.

Avtorici sta narodno izvirnost arhitekture v Poltavi proučevali po korakih. Raziskavo sta morali stalno prilagajati glede na pridobljene rezultate in njihovo ujemanje z zastavljenimi nalogami. Izvedli sta jo v petih korakih v okviru treh raziskovalnih faz: strukturne in napovedne faze, tehnološke faze in faze preverjanja.

Koraki strukturne in napovedne faze so imeli pripravljalo funkcijo. Njihov glavni cilj je bil ugotoviti, katera vprašanja so premalo raziskana, in na tej podlagi določiti predmete raziskave. Poleg tega sta avtorici v tej fazi opredelili cilje raziskave, zbrali in posplošili teoretično in empirično gradivo ter analizirali dosedanje raziskave. V okviru te faze sta torej zbrali začetne podatke za raziskavo.

Tehnološka faza je bila povezana z neposredno izvedbo raziskave in je vsebovala več podfaz. Avtorici sta se najprej posvetili analizi, sintezi in sistematizaciji zbranih podatkov, na podlagi česar sta določili temeljne pogoje in dejavnike oblikovanja art nouveauja v arhitekturi Poltave v smislu njegovega vseevropskega razvoja. Nato sta analizirali lokacijo proučevanih objektov v zgradbi mesta. Objekte sta si ogledali na terenu, ob tem pa izvedli ustrezne meritve ter izdelali skice in risbe objektov. Faza je tvorila materialno podlago raziskave.

Avtorici sta v naslednji fazi podatke sistematizirali in oblikovali hipotezo. Opravili sta morfološko in kompozicijsko analizo posebnosti art nouveauja v arhitekturi mesta, na podlagi katere sta opredelili in razvrstili značilnosti proučevanega arhitekturnega sloga. V tej fazi sta torej določili izvirne narodne značilnosti proučevanih objektov.

V fazi preverjanja sta avtorici potrdili ustreznost opravljenih raziskav in njihovo ujemanje z začetnimi cilji, kar sta storili v dveh korakih. Najprej sta preverili resničnost domnev glede izvirnosti art nouveauja in njegovega družbenega pomena. Dobljeni rezultati so dali teoretično podlago za zaščito in obnovo arhitekturnih objektov, zasnovanih v slogu ukrajinskega art nouveauja.

Preglednica 1: Kratak pregled preteklih raziskav

Predmet raziskave	Avtorji	Glavne teme	Namen
Art nouveau severne in vzhodne Evrope ter skandinavskih in baltičkih držav	Anteniške (2006), Grosa (2008, 2012), Hroch (2022), Miller Lane (2000), Omilanowska (1993), Ovsec (2006), Plummer (2012), Sokol (2008), Veress (2013)	Dejavniki nastanka, razvoj in glavne značilnosti art nouveauja v proučevanih državah	Primerjava art nouveauja in njegovih glavnih značilnosti med državami.
Razvoj ukrajinske arhitekture na začetku 20. stoletja	Asejev idr. (1989, 2003), Večerski (2005), Timofijenko (1989, 2006), Jasijevič (1988)	Razvoj ukrajinskega arhitekturnega sloga na začetku 20. stoletja, dejavniki nastanka in razvoja slogovnih smeri	Opredelitev položaja art nouveauja v splošnem razvoju ukrajinskega arhitekturnega sloga v proučevanem obdobju.
Arhitektura Poltave v proučevanem obdobju	Vadimov (1991, 2019), Gladiš in Cirulnik (1995), Kondel-Perminova (2007), Lebedinski (2012), Novoselčuk (2006), Novoselchuk (2022), Osičenko (2006), Tregubov (2012), Ševčenko (2009 in 2010), Skibicka in Šuleško (2016)	Temeljni pogoji in dejavniki nastanka arhitekture v Poltavi na začetku 20. stoletja, značilnosti urbanističnega načrtovanja, tipološki, slogovni in kompozicijski razvoj	Analiza slogovnega in kompozicijskega razvoja, določitev vzorcev pojava in razvoja slogovnih smeri, značilnosti oblikovanja mestnega okolja, opredelitev odvisnosti slogovnih rešitev od funkcije stavb.
Ukrajinski art nouveau	Antoščuk (2017, 2018), Božinski (2007), Vitčenko (2018) Vitčenko (2019), Mojsejenko (1995), Ivaško (2013), Dyomin in Ivaško (2020), Čepelik (2000), Šumicki (1914), Jasijevič (1988)	Pojav in razvoj art nouveauja v ukrajinski arhitekturi, njegove glavne značilnosti in regionalne posebnosti	Analiza slogovnih značilnosti ukrajinskega art nouveauja in načinov poudarjanja njegove izvirnosti.
Posebnosti art nouveauja v arhitekturi Poltave in primeri objektov	Legenki (2004), Hanko (2002), Čepelik (2000)	Regionalne posebnosti art nouveauja v arhitekturi Poltave	Posplošitev izsledkov prejšnjih raziskav, opredelitev premalo raziskanih vprašanj.

Vir: Tetjana Savčenko (2023)

skega art nouveauja. S primerjavo rezultatov ter na podlagi postavljenih domnev in hipoteze sta avtorici proučili, kako arhitekturne značilnosti ukrajinskega art nouveauja določajo identiteto kraja. Nazadnje sta analizirali trenutno stanje proučevanih objektov, pri čemer sta ugotavljali njihovo vlogo v sodobnem mestnem okolju in njihov vpliv na nadaljnji razvoj mestne arhitekture. Na koncu sta predstavili še možne smeri uporabe izsledkov raziskave pri oblikovanju regionalnih značilnosti sodobne arhitekture v Poltavi.

3 Pregled literature

Avtorici sta pregledali raziskave in druga dela o arhitekturi Ukrajine in Poltave, ki so jih objavili znanstveniki, zgodovinarji in umetniški kritiki (preglednica 1).

4 Raziskava

4.1 Splošne značilnosti arhitekture v Poltavi na začetku 20. stoletja

Razvoj arhitekture v Poltavi na začetku 20. stoletja je sledil smerem razvoja arhitekturnih slogov drugje po Ukrajini. Ker je bila Ukrajina del Avstro-Ogrske in Rusije, se je tudi njena arhitektura začela zgledovati po arhitekturi zahodnoevropskih mest, in sicer zlasti po secesijskem in eklektičnem arhitekturnem slogu (Ivaško, 2013). Poltava je poleg Dnepra (nekdanjega Katerinoslava), Sumija in Mirgoroda spadala med vzhodna ukrajinska secesijska mesta, pri čemer je bil središče secesijskega

sloga na vzhodu države Harkov. V primerjavi s Harkovom je bila precej manjše mesto, s slabše razvitim gospodarstvom in industrijo, zato so bile slogovne novosti v njem uvedene pozneje in pod močnim vplivom lokalne tradicije.

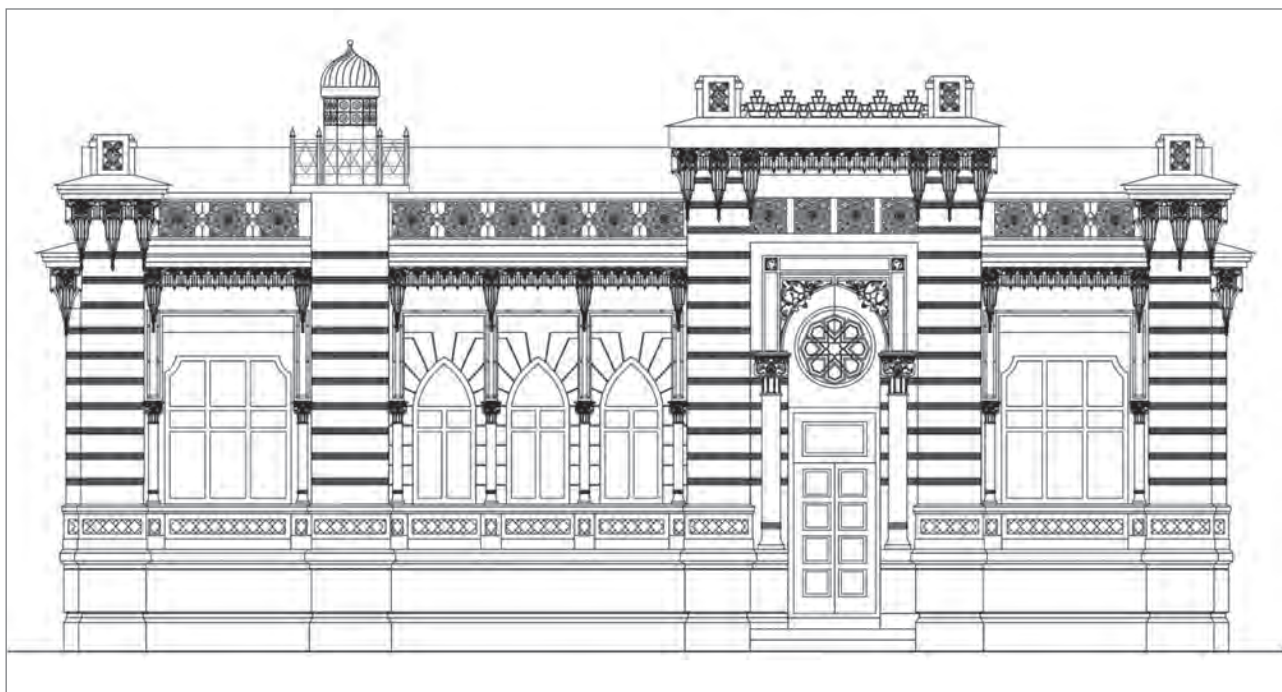
V proučevanem obdobju je v arhitekturi mesta prevladovala uporaba opeke, značilna za takratna ruska podeželska mesta. Na območju Poltave, ki je bogato z glino, so se začele pojavljati opekarnice, ki so izdelovale opeko različnih oblik, s katero so okraševali pročelja zgradb.

Na raznovrsten arhitekturni slog v Poltavi je vplivalo tudi čedalje več podjetnikov v mestu, ki so zahtevali nov (secesijski) slog. Arhitekti so se zgledovali po sočasnih evropskih različicah sloga, ki so ga na Dunaju imenovali secesija, v Nemčiji jugendstil in v Belgiji art nouveau. Skupaj s tradicionalnimi lokalnimi slogi so začeli nastajati hibridni secesijski slogi (Korovkina, 2020) (slika 2). Zaradi želje meščanstva, da arhitektura sledi evropskim smerem, so se začeli uporabljati zgodovinski modeli srednjeveške in orientalske arhitekture, ki za Poltavo niso bili značilni. Tovrstna arhitektura je vključevala zlasti dvorce in večstanovanjske najemne meščanske stavbe, katerih umetniška podoba je odsevala okus in družbeni položaj lastnikov (slika 3). Arhitektura javnih upravnih zgradb v mestu pa se je zgledovala zlasti po renesansi in klasicizmu.

Nastanek zemstev in kulturni razvoj sta spodbudila obujanje ljudske arhitekture, za razvoj ukrajinskega art nouveauja pa je bilo pomembno zlasti ukrajinsko narodnoosvobodilno gibanje. Avtorici sta analizirali slogovne značilnosti ohranjenih stavb v Poltavi z začetka 20. stoletja (zgrajenih pred



Slika 1: Laščeva večstanovanjska najemna meščanska stavba na Gogoljevi ulici 19 (ukr. *vulicja Gogolja*), zgrajena leta 1905; primer dekorativnega romantičnega sloga s primesmi racionalizma (ilustracija: Tetjana Savčenko).



Slika 2: Bahmuckijev dvorec na Ulici Pilipa Orlika 15 (ukr. *vulicja Pilipa Orlika*), zgrajen leta 1906; primer stilizacije mavrske arhitekture (ilustracija: Tetjana Savčenko).

letom 1917). Ugotovili sta, da je bilo 11 % proučenih stavb zgrajenih v zgodovinskem (tj. neoklasicističnem, neomavrskem ali eklektičnem) slogu, 38 % jih je bilo zgrajenih v opečnatem slogu, 10 % v slogu art nouveauja (pet stavb v ukrajinskem romantičnem slogu in po ena stavba v ruskem in severnjaškem romantičnem slogu) in 41 % v secesijskem slogu (Savčenko, 2020a, 2020b; Savčenko, 2021). Različni slogi v arhitekturi mesta kažejo heterogenost razredne strukturiranosti družbe. Stavbe, zgrajene na začetku 20. stoletja, so vplivale na urbanistično kompozicijo, saj so imele več nadstropij kot običajno, z njimi pa se je povečala tudi gostota zazidave (slika 4).

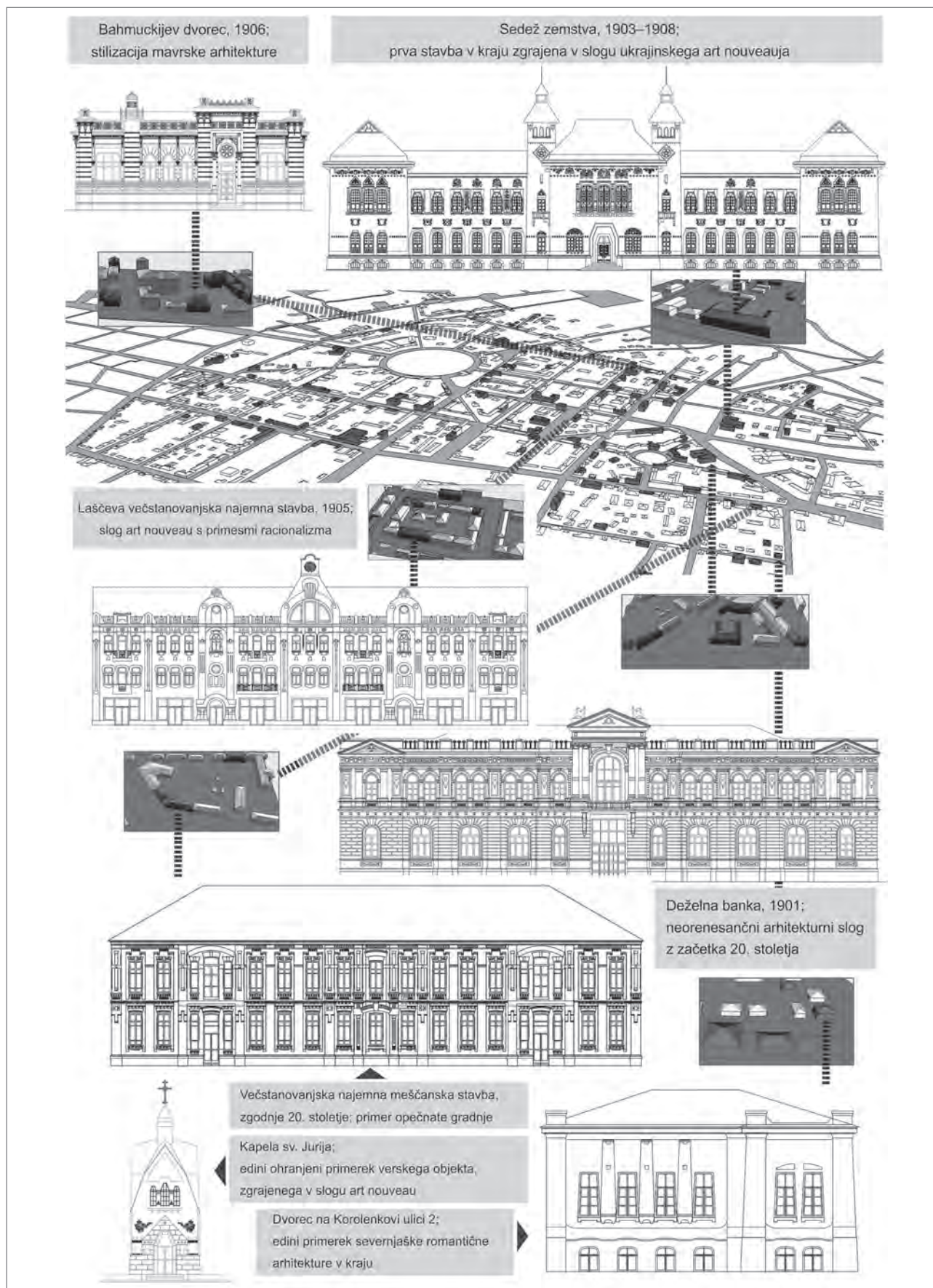
4.2 Razvoj ukrajinskega art nouveauja in njegove glavne značilnosti

Začetki ukrajinskega art nouveauja segajo na konec 19. in začetek 20. stoletja, ideološko pa je bila navedena smer zasnovana v Harkovu. Takrat je bil Harkov središče prizadevanj za obuditev narodne identitete. V njem sta delovala folkloristično gibanje in harkovska šola romantike, v okviru katerih se je ohranjala ukrajinska ljudska kultura. Ideje ukrajinskega art nouveauja so se arhitekturno najprej pokazale na stavbi, v kateri je bil sedež organa krajevne samouprave ali zemstva (zgrajena je bila med letoma 1903 in 1908) ter jo je zasnoval harkovski umetnik in arhitekt Vasil Kričevski. Poltavsko zemstvo je bilo znano po močni narodni zavesti, zaradi česar je dalo pobudo za gradnjo stavbe, ki bi izražala ljudsko ideologijo. Arhitektura njegovega sedeža je zato izražala duh takratne Poltave in narodno zavest

njenih prebivalcev, na katero so vplivale politične, kulturne in izobraževalne aktivnosti. Slovesno odkritje spomenika Ivanu Kotljarevskemu je pomembno vplivalo na izbiro arhitekturnega sloga za navedeno stavbo. Na prireditvi so se zbrale vodilne kulturne osebnosti v mestu: Mihajlo Kocjubinski, Lesva Ukrajinka, Mikola Lisenko, Boris Grinčenko, Vasil Stefanik in drugi.

Stavbe v središču Poltave imajo veliko okrasnih elementov, značilnih za ukrajinski art nouveau, zaradi česar se razlikujejo od tistih v središču Harkova, kjer prevladuje racionalistični slog. Uporabljeni so dinamične plastične kompozicije in bogato okrasje, poleg tega je značilno združevanje več umetniških tehnik (poslikav in majolike). Sedež zemstva je imel velik simbolni pomen, saj je ponazarjal novo fazo v razvoju ukrajinske kulture.

Zaradi podobe omenjene stavbe se je središče javnega življenja z Okroglega trga (ukr. *Krugla plošča*), zasnovanega v ruskem slogu, preselilo na Petrov trg (ukr. *Petrovska plošča*), kjer je stala stavba (Vadimov, 1991, 2019). Ta je bila na začetku 20. stoletja najpomembnejši objekt v mestu, zgrajen na območju nekdanje mestne trdnjave, ki je bila do 19. stoletja (preden je Poltava dobila status podeželskega mesta ruskega carstva) upravno in duhovno središče mesta (Kovalenko, 2015). Lokacija sedeža zemstva v zgodovinskem jedru mesta kaže na željo po vrnitvi h koreninam in obnovi identitete kraja. Stavba je simbolizirala suverenost, jamstvo za preživetje in neodvisen razvoj naroda ter narodno identifikacijo prebivalcev takratne Poltave.



Slika 3: Vpliv proučevanih stavb na mestno okolje (ilustracija: Tetjana Savčenko)



Slika 4: Morfološka analiza stavb, zgrajenih v slogu ukrajinskega art nouveauja (ilustracija: Tetjana Savčenko)

Druga pomembna stavba, zgrajena v slogu ukrajinskega art nouveauja, je bila cerkev Pokrova v vasi Pliševci (v okrožju Gadjač v Poltavski oblasti), ki jo je arhitekt Ivan Kuznecov zasnoval na podlagi slavnega primerka ukrajinske lesene arhitekture: katedrale Svete trojice v Novoselivki (1773–1778). Šlo je za stavbo z devetimi stolpi in piramidasto silhueto. Podobne kompozicijske rešitve so bile v baroku značilne za sakralno arhitekturo vzhodne Ukrajine. Cerkev v Pliševcih je postala simbol ponovne oživitve ukrajinske duhovnosti. Skoraj sočasno s sedežem zemstva (1903–1905) je bila v Poltavi zgrajena tudi šola, imenovana po Ivanu Kotljarevskem, ki sta jo zasnovala harkovska arhitekta Jevgen Serdjuk in Mihajl Stasjukov (porušena je bila leta 1943). Njena gradnja je imela tudi simbolni pomen, saj je bila prva javna šola, namenjena otrokom delavcev in kmetov. Stavba je bila kompaktna, z dvema nadstropjema in asimetrično kompozicijo. Navedene tri stavbe so ponazarjale naslednje tri glavne smeri razvoja ukrajinskega art nouveauja (Čepelik, 2000): dekorativno in romantično smer (sedež zemstva), neobaročno smer (cerkev v Pliševcih) in racionalistično smer (šola, imenovana po Kotljarevskem).

Navedene stavbe so simbolizirale tri pomembne družbene vrednote, ključne za uspešen in usklajen razvoj naroda (Čepelik, 2000): suverenost, duhovnost in splošno dostopno javno šolstvo. Pozneje so bile v Poltavi v slogu ukrajinskega art nouveauja zgrajene še naslednje stavbe: kapela sv. Jurija (1911–1914, arhitekt: Igor Kalbus) na Zinkivski ulici 16 a (ukr. *vulicja Zinkivska*), mestni dvorec na Stritenski ulici 37 a (ukr. *vulicja Stritenska*, 1912), obrtna šola za deklice, imenovana po Sergeju Kruljovu (1912, arhitekta: Oleksandr Varjanin in Sergij Timošenko, v drugi svetovni vojni je bila porušena, na njenem mestu je bila nato zgrajena sodobna telekomunikacijska stavba) in ljudska umetniška šola (1913, arhitekt: Sergij Timošenko).

Harkovski arhitekti so se pri oblikovanju objektov v Poltavi zgledovali po ljudski arhitekturi. Med projektiranjem stavbe, v kateri je bil sedež zemstva, je arhitekt Vasil Kričevski proučil ljudsko arhitekturo Poltave, Sumija, Černigova in harkovskih predmestij (Vitčenko, 2019). Uporaba oblik, detajlov in okrasov, značilnih za ljudsko arhitekturo stavb poltavske oblasti, na stavbah, zgrajenih v slogu ukrajinskega art nouveauja, poudarja identiteto kraja in kaže, da so se takratni prebivalci Poltave jasno dojemali kot pripadnike ukrajinskega naroda.

Posledično je Poltava postala eno izmed regionalnih središč ukrajinskega art nouveauja, pri čemer so arhitekti uporabljali naslednje regionalne kompozicijske in umetniške izrazne prvine: dinamične plastične kompozicije stavb, enoten notranji in zunanji slog stavb, mešanico umetniških tehnik v notranjosti in na zunanji strani zgradb (majolika, poslikave ter lesene in kamnite rezbarije), bogato okrasje in tople barvne odtenke.

4.3 Volumetrična in prostorska kompozicija stavb, zgrajenih v slogu ukrajinskega art nouveauja

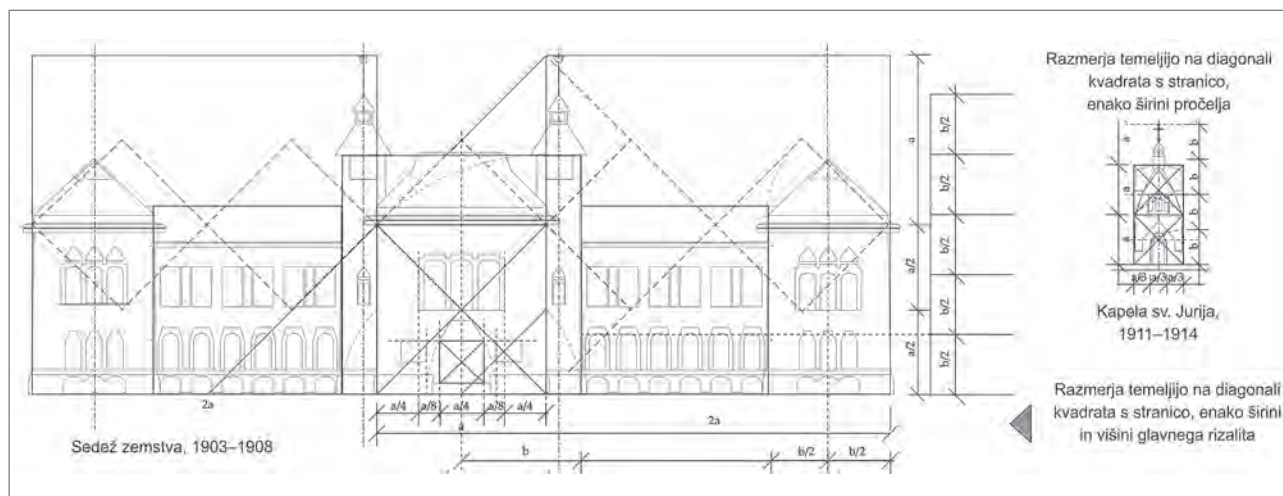
Volumetrična in prostorska kompozicija stavb, zgrajenih v slogu ukrajinskega art nouveauja, temelji na ljudski arhitekturi, značilni za posamezno regijo. Na tej podlagi so arhitekti zasnovali popolnoma novo podobo stavb, ki je ustrezala zahtevam in potrebam takratnega časa. Stavbe v Poltavi so bile zgrajene z (delnim ali popolnim) reproduciranjem, združevanjem in prevzemanjem drugih oblik na ravni celotne prostornine stavbe ali, kot to imenuje Vitčenko (2019), morfogenetskih vzorcev. Arhitekturo stavb so določali oblikovni vzorci, ki so bili izbrani glede na funkcionalni namen stavbe in njeno velikost. Sedež zemstva je arhitekt na primer oblikoval kot mešanico tradicionalne ukrajinske hiše, zvonika in cerkve (Vitčenko, 2019). Kapela sv. Jurija na Zinkivski ulici je bila zasnovana na modelu tradicionalnega zvonika, ljudska umetniška šola na Ulici ustave 2 a (ukr. *vulicja Konstituciji*) pa na modelu tradicionalne ukrajinske hiše (slika 3).

Za stavbe v Poltavi, zgrajene v slogu ukrajinskega art nouveauja, je značilna uporaba elementov različnih velikosti v njihovi kompoziciji. Sedež zemstva na primer vključuje velike rizalite, ogromen portal, sklope velikih oken in dva stolpa. Hkrati je pročelje z lizenami razdeljeno v manjše dele z večplastnimi drobnimi okraski in poslikavami.

Iz primerov stavb v slogu ukrajinskega art nouveauja v Poltavi so razvidna razmerja v njihovi arhitekturni kompoziciji, pri kateri je bila uporabljena metoda kvadratov in njihovih diagonal. Pri sedežu zemstva je osnova kvadrat s stranico, ki je enaka širini glavnega rizalita. Pri kapeli sv. Jurija, ki se v višino deli na tri dele, pa kompozicija temelji na širini spodnjega dela njenega pročelja (slika 5; Savčenko, 2020a).

4.4 Arhitekturni elementi ukrajinskega art nouveauja

Arhitekturni elementi imajo poleg kompozicije ključno vlogo pri razpoznavnosti ukrajinskega art nouveauja. So nosilci pomenskih značilnosti sloga (Antoshchuk, 2017; Antoščuk 2018). Arhitekturni elementi tega sloga temeljijo na strokovni in posodobljeni stilizaciji elementov tradicionalnih hiš in cerkva. Ikonični elementi tega sloga so stolpi in strehe, oblikovani v slogu ukrajinske sakralne arhitekture. Pogosta je aktivna uporaba stolpičev in stolpov v kompoziciji stavb, s katerimi so arhitekti želeli poudariti višino stavb, ki naj bi simbolizirala pogum Ukrajincev ter vzpon in zmago slavje narodne zavesti. Pri izražanju umetniške podobe stavb, zgrajenih v tem slogu,



Slika 5: Razmerja v arhitekturni kompoziciji pročelij stavb, zgrajenih v slogu ukrajinskega art nouveauja (ilustracija: Tetjana Savčenko)

imajo pomembno vlogo tudi strehe, ki poudarjajo edinstvenost sloga. Streha sedeža zemstva je tradicionalne oblike: čopasta s podstrešnim oknom v slemenu. Stolpa imata dvodelno štirikapno streho z navpično konico na vrhu. Ta oblika strehe je posebnost ukrajinskega art nouveauja. Tovrstno streho s strmejšimi strešinami na vogalih ima tudi kapela sv. Jurija na Zinkivski ulici, ki skupaj s pročeljem tvori značilno petkotno škarjasto obliko.

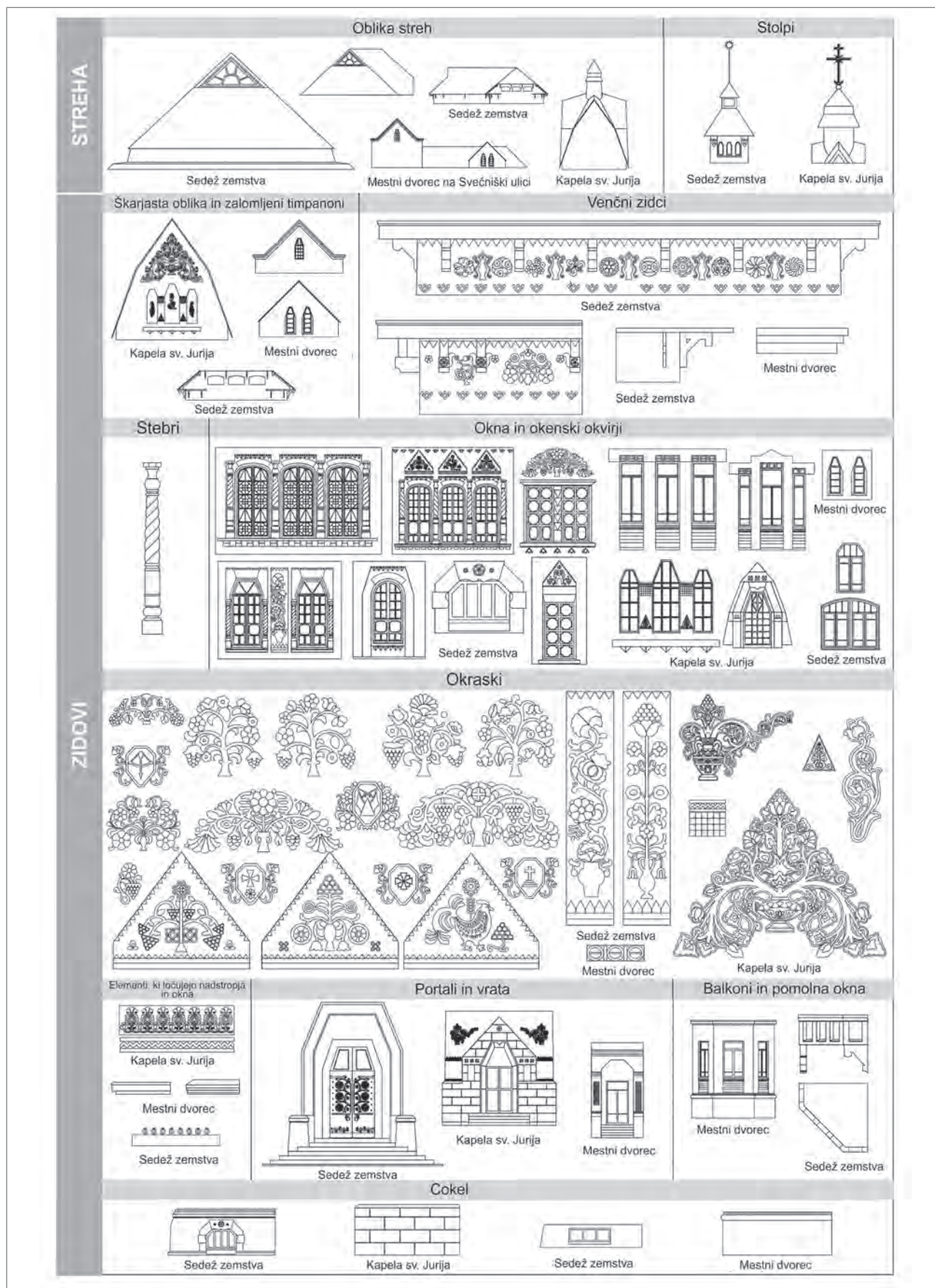
Pročelja stavb, zgrajenih v proučevanem slogu, razen talnih zidcev in zidnih vencev nimajo veliko vodoravnih elementov. Zidni venci imajo masivne police, ki so pri sedežu zemstva in ljudski umetni šoli podprte z nosilci. Najnovejše načelo, uporabljeno v arhitekturi ukrajinskega art nouveauja, je bila navpična členitev pročelij. Zidne ploskve so razdeljene s preprostimi lizenami, ki prehajajo v trapezoidne oboke, ki uokvirjajo okenske odprtine (Čepelik, 2000). Zidovi so obdelani s keramiko (glavno pročelje sedeža zemstva in kapela sv. Jurija), apnenim beležem (ljudska umetniška šola in mestni dvorec na Stritenski ulici 37 a) ali opeko (dvoriščno pročelje sedeža zemstva; Savchenko, 2020a), pročelja pa so okrašena tudi s poslikavami in majoliko (slika 6).

Pojav proučevanega arhitekturnega sloga in gradnja stavb, ki so ga najizraziteje ponazarjale, sta spodbudila proizvodnjo keramike, potrebne za gradnjo. To so bile predvsem keramične ploščice s posodobljenimi tradicionalnimi ukrajinskimi okrasnimi motivi. Med gradnjo sedeža zemstva so znova odprli keramične delavnice v Opišni. V projekt je bil vključen znani ukrajinski keramik Peter Vaulin, ki je takrat (leta 1904) poučeval na obrtni in umetniški šoli v Mirgorodu (Hanko, 2002). V delavnicah so izdelovali opeko in okrasne ploščice za pročelja. Ploščice za pročelje sedeža zemstva je v Opišni izdelal lončar Ivan Gladirevski (Ščerban, 2010). Majolično keramiko, grbe in ploščice za notranjost stavbe so izdelali v Mirohorodu, strešnike pa v tovarni v Malobudiščansku. Drugo fazo obnovl-

jene proizvodnje keramike na območju Poltave je spodbudila gradnja kapele na mestu, kjer so imeli kmetje v bitki pri Poltavi vojaški tabor. Kapela je bila postavljena v spomin na srečanje med predstavniki poltavske pokrajine in carjem Nikolajem II. med praznovanjem 200. obletnice omenjene bitke. Zaradi pomanjkanja izkušenih lončarjev v Poltavi so v Opišno povabili Jurija Lebiščaka, ki je prej delal v keramičnih delavnicah na Dunaju in Lvovu, vodil pa je tudi delavnico fasadne keramike v ukrajinskem Haliču. Obnovil je delovanje lokalnih keramičnih delavnic in jih uredil v prostorih zemstva Zinkiva. Z njim je v Opišno prišel tudi Mihal Ivaškevič, tja pa so povabili tudi lončarja Andrija Sidorenka in Petra Šumejka iz Mirgoroda. V Lebiščakovem delu v Poltavi se čuti vpliv zahodne ukrajinske tradicije, kar je prispevalo k delnemu poenotenju sloga v središčih ukrajinskega art nouveauja.

Za navedeni umetniški slog v Ukrajini so značilne posebne oblike oken in okenskih odprtin. Na mestnih stavbah so prevladovala trapezoidna šesterokotna okna, pri čemer so bile njihove stranice v različnih razmerjih: 1 : 2, 2 : 3 ali blizu kvadrata (npr. pri sedežu zemstva, kapeli sv. Jurija in ljudski umetniški šoli). Stavba, v kateri je sedež zemstva, ima več edinstvenih okenskih kompozicij, na primer trapezoidna šesterokotna okna, ki so ob straneh obdana s stebri, ki podpirajo pet trapezoidov, ter elipsasta okna v triforijih v kombinaciji s stebri in pravokotnimi nišami (okno nad glavnim portalom) ali trikotnimi nišami (okna v stranskih rizaliti). Portali krepijo izrazno moč pročelij. Njihova zasnova izhaja iz arhitekture lesenih cerkev, hiš in skednjev ter kamnite arhitekture 17. in 18. stoletja (Hanko, 1991). Čepelik (2000) v arhitekturi Poltave s konca 19. in začetka 20. stoletja loči te vrste portalov:

- portal v obliki vhodne lože (sedež zemstva); trapezoidna loža z vhodnim stopniščem in notranjo vratno odprtino v obliki trapezoida, v sredini so lesena vrata, na katerih je izrezljano drevo življenja, notranje stranske stene lože so okrašene s keramiko;



Slika 6: Arhitekturni elementi ukrajinskega art nouveauja v Poltavi na koncu 19. in začetku 20. stoletja (ilustracija: Tetjana Savčenko)

- portal v obliki naprej potisnjene veže (vestibula) s čopasto streho (dvoriščni vhodi sedeža zemstva) in trapezoidnimi vrati;
- portal v obliki portika s kvadratnima stebroma (mestni dvorec na 37 a);
- preprost portal s trapezoidno vratno odprtino in kamnitim okrasnim okvirjem (kapela sv. Jurija).

Značilnost ukrajinskega art nouveauja je tudi združevanje umetniških tehnik pri okraševanju pročelij in notranjosti stavb, pri čemer je viden vpliv prevladujočih umetniških slogov v takratni Evropi: secesije, libertyja in jugendstila. V ljudski arhitekturi ukrajinskih regij je bila razširjena uporaba glazirane keramike pri okraševanju stavb. Keramika je narejena iz naravnih materialov (tj. gline), uporaba katerih izraža estetske ideale ljudi in ustreza lokalnim podnebnim razmeram (Seliščeva, 2007). Umestitev grbov kozaških polkov poltavske pokrajine na pročelje sedeža zemstva je imela velik simbolni pomen. Vsak grb je predstavljal eno izmed mest v pokrajini, pri čemer je bilo ime mesta pod posameznim grbom navedeno v ukrajiniščini, kar je bilo v ruskem carstvu takrat prepovedano.

4.5 Nadaljnji razvoj ukrajinskega art nouveauja

Druga faza razvoja ukrajinskega art nouveauja je potekala v dvajsetih in tridesetih letih 20. stoletja. Glavne predstavnice navedene faze v Poltavi so stanovanjske stavbe na Stolni ulici 15 (ukr. *vulicja Sobornosti*), Lisenkovi ulici 16 in 18 (ukr. *vulicja Lisenka*) in Ulici stotih nebeških junakov 36 (ukr. *vulicja Nebesnoji Sotni*) ter javne stavbe, kot je na primer železničarski klub na Trgu slave 3 (ukr. *plošča Slavi*). Večina stavb, zgrajenih v tem slogu, je zunaj starega mestnega jedra. Njihova tridimenzionalna zasnova in okrasje sta veliko bolj omejena in racionalna v primerjavi s stavbami, ki so bile zgrajene med razcvetom ukrajinskega art nouveauja na začetku 20. stoletja. Slog se zaradi neskladnosti z državno ideologijo in prepovedi izražanja narodne tradicije ni vidno razširil (Beljavka, 2013). Pazljivi poskusi dodajanja narodnih prvin so opazni v arhitekturnih elementih večnadstropnih stanovanjskih zgradb na Ulici Anatolija Kukobe 47 (ukr. *vulicja Anatolija Kukobi*, 1938) in Evropski ulici 27/24 (ukr. *Jevropejska vulicja*, 1940), zgrajenih konec tridesetih let 20. stoletja, ter vrtca na Samostanski ulici 7 a (ukr. *vulicja Monastirska*, 1937). Značilnosti ukrajinskega art nouveauja so poleg tega delno vidne še v okrasnih elementih na pročeljnih stanovanjskih zgradb, zgrajenih med letoma 1950 in 1960, kompoziciji nekaterih zgradb iz osemdesetih let 20. stoletja (npr. regionalnega lutkarskega gledališča, 1983; Asejev, 1989) in slogovnih interpretacijah sodobne arhitekture (slika 7).

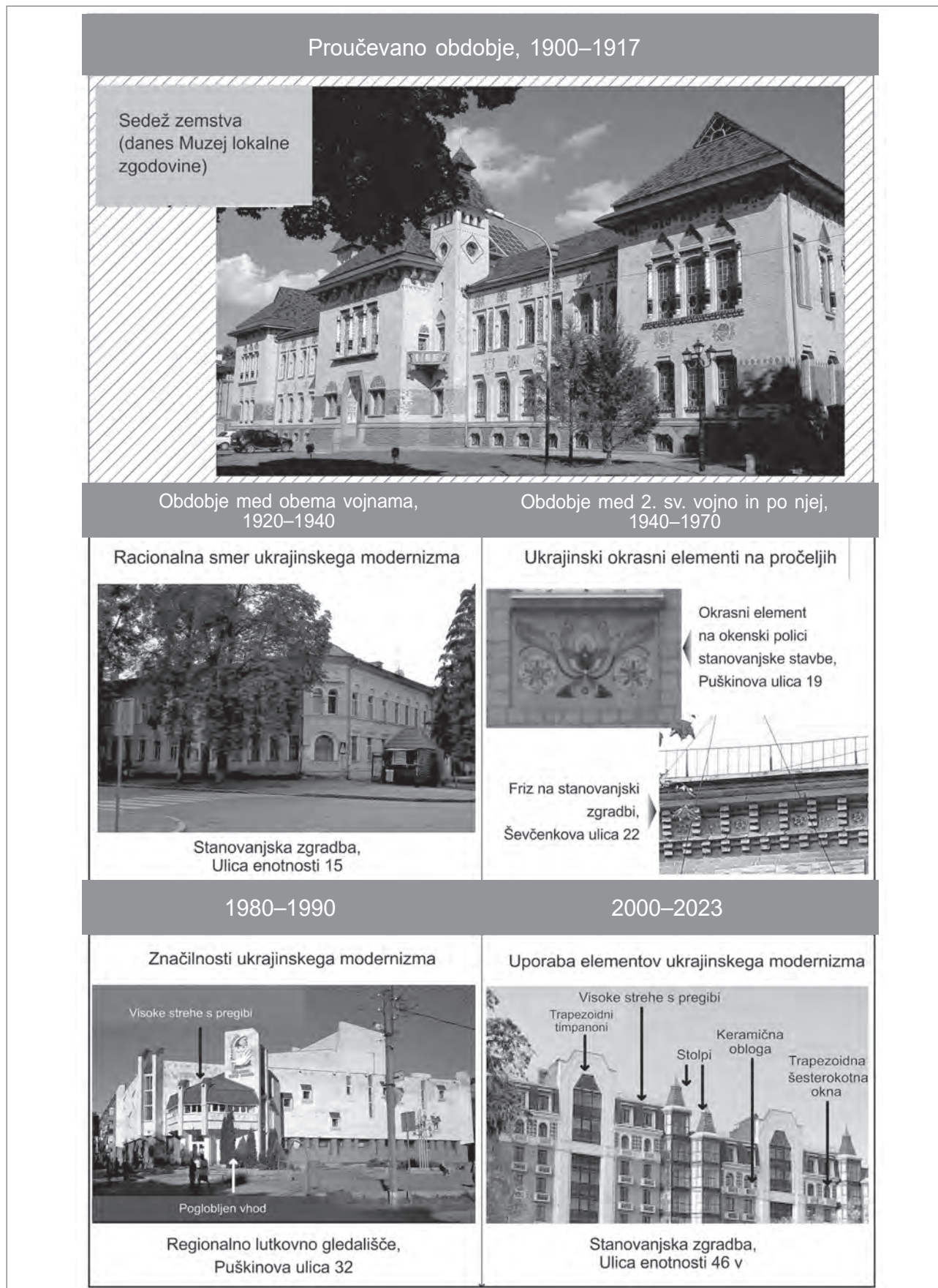
5 Razprava

Sodobna ukrajinska arhitektura je še v razvojni fazi. Od razglasitve neodvisnosti države leta 1991 se ukrajinskim arhitektom odpirajo nove ustvarjalne priložnosti, pod vplivom globalizacije in dojemanja arhitekture kot proizvoda masovne potrošnje in masovne kulture pa se v arhitekturi ruši ravnovesje med mednarodnim slogom in nacionalno izvirnostjo (Vadimov, 2019). Zaradi izgube regionalnih in nacionalnih posebnosti v arhitekturi je prepoznavanje identitete kraja in njegovih posebnosti ali *geniusa loci* še posebej pomembno. Pojem *geniusa loci* poleg materialnega obsega tudi nematerialni ali duhovni vidik. Ustvarja posebno vzdušje v mestnem okolju (njegovo edinstveno naravo), ki se ujema z miselnostjo prebivalcev in identiteto kraja. Na mednarodni ravni se čedalje bolj poudarja nesnovni vidik kulturne dediščine, kar potrjuje tudi Quebeška deklaracija o ohranjanju *geniusa loci*, sprejeta leta 2008.

Zgodovinska in kulturna dediščina je osnova morfologije sodobnega mestnega okolja. Njeno ohranjanje je pomemben dejavnik pri oblikovanju mestne kulture. Raziskovalci ugotavljajo, da je v času globalizacije ohranjanje edinstvenosti okolja glavni vir trajnostnega razvoja mest (Blinova, 2016). Pri reševanju vprašanja identitete mesta in vključevanju regionalnih prvin v sodobno arhitekturo bi se lahko uporabili arhitekturna in kompozicijska sredstva in tehnike ukrajinskega art nouveauja z začetka 20. stoletja, kar bi pomagalo ohraniti značilnosti ukrajinske kulture v arhitekturi, s čimer bi se dedni zapis naroda prenašal na poznejše generacije.

Trenutno je ohranjanje zgodovinske in kulturne dediščine v Poltavi, vključno s stavbami, zgrajenimi v slogu ukrajinskega art nouveauja, problematično. Samo en objekt je vpisan v *državni register kulturne dediščine nacionalnega pomena* (tj. stavba, v kateri je bil nekdanji sedež zemstva; evidenčna št.: 160034-H), dva pa sta vpisana v register kulturne dediščine lokalnega pomena (ljudska umetniška šola pod evidenčna št.: 20-PL in kapela sv. Jurija pod evidenčno št. 11-PL). *Čeprav so navedene stavbe spomeniško zaščitene*, jih to ne more obvarovati pred propadanjem. Kapela sv. Jurija na Zinkivski ulici 16 a je trenutno v slabem stanju. Okrasna keramika na pročelju, iz katere so razvidne kulturne značilnosti poltavske regije, hitro propada. Tudi drugi objekti, zgrajeni v slogu ukrajinskega art nouveauja, so v skrb vzbujajočem stanju. Da bi ohranili nacionalne značilnosti arhitekture v Poltavi, bi bilo treba ob hkratnem upoštevanju težav pri ohranjanju arhitekturnih spomenikov ukrajinskega art nouveauja izvesti naslednje ukrepe:

- vse ohranjene arhitekturne spomenike ukrajinskega art nouveauja z začetka 20. stoletja bi bilo treba vnesti v državni register kulturne dediščine;
- treba bi bilo oblikovati seznam objektov, ki imajo značilnosti art nouveauja in so bili zgrajeni pozneje (do konca



Slika 7: Značilnosti ukrajinskega art nouveauja od dvajsetih let 20. stoletja do dvajsetih let 21. stoletja (ilustracija: Tetjana Savčenko)

20. stoletja), da se lahko dodajo v državni register;
- priporočljivo bi bilo organizirati javne prireditve, v okviru katerih bi širili znanje o posebnostih zgodovinske gradnje v mestu, vključno z objekti, zgrajenimi v slogu ukrajinskega art nouveauja kot izraza narodne izvirnosti;
 - v sodobnem arhitekturnem oblikovanju bi bilo treba uporabljati kompozicijska sredstva ukrajinskega art nouveauja, kar bi pomagalo ohranjati identiteto kraja.

Priporočila za uvajanje prvin ukrajinskega art nouveauja v sodobno arhitekturo sta predstavila tudi Antoščuk (2018) in Vitčenko (2019). Kot ugotavlja Antoščuk (2018: 15), je dediščinski pristop k uporabi tradicionalnih narodnih prvin v sodobni arhitekturi eden izmed najobetavnejših, saj temelji na kreativnem razmisleku o dosežkih preteklih obdobij in njihovi vključitvi v arhitekturo z uporabo sodobnih oblikovalskih rešitev in gradbenih materialov. Podoben pristop k ljudski arhitekturi je bil uporabljen tudi med razvojem in razcvetom ukrajinskega art nouveauja na začetku 20. stoletja.

Vitčenko (2019: 19) pa predlaga uporabo tradicionalnih oblikovnih vzorcev pri snovanju novih objektov (npr. cerkev, zvonikov, kapel, koč, samostanov, shramb, vrat in večstanovanjskih stavb). Na podlagi morfogenetskih vzorcev (reprodukcije, preobrazbe, združevanja, vključevanja in prevzemanja) na vseh ravneh strukturne hierarhije je mogoče ustvariti nekaj novega (prostornino, elemente in detajle). Navedene vzorce bi bilo treba uporabljati v sodobni oblikovalski praksi in analizirati rezultate. Raziskave nacionalnih prvin arhitekture v Poltavi se izvajajo tudi v 21. stoletju. Glavni prispevek raziskave, predstavljene v tem članku, pa bi bil lahko predlog za vpis objektov v državni register kulturne dediščine in njihovo posledično spomeniško zaščito.

6 Sklep

Ukrajinski art nouveau se je razvijal sočasno z art nouveaujem drugje po Evropi. Tako kot v skandinavskih in baltičkih državah je v obdobju odvisnosti od večjih držav tudi v Ukrajini odražal narodni prepoved. Z vidika ideologije in umetniških rešitev se je v celoti ujemal z mednarodnimi umetniškimi smermi, ki so se konec 19. in začetek 20. stoletja širile po Evropi, hkrati pa je zaradi krepitve narodne zavesti postal najbolj izviren narodni slog. Tako kot v severni Evropi in v drugih vzhodnoevropskih državah sta bila za ukrajinski art nouveau značilna obujanje ljudskih prvin in krepitev narodne identitete. V arhitekturi Poltave se je navedeni slog oblikoval pod vplivom podobnih mednarodnih slogov, kot so secesija, neoklasicizem in opečnata gradnja. Odražal je takratno raven družbenega razvoja, hkrati pa je utelešal poglede ustvarjalnih izobražencev.

Z ukrajinskim art nouveaujem sta se izražali identiteta kraja in naroda. Tudi v Poltavi je pomemben del zgodovinske in kulturne dediščine. Njegovo ohranjanje je ena izmed glavnih nalog sodobnega razvoja mesta. Avtorici upata, da se bodo pomenske značilnosti in metode razvoja tega sloga kazale tudi v razvoju sodobne arhitekture, ki bo vključevala narodne prvine, in bodo pomagale krepiti ukrajinske kulturne vrednote. Ohranjanje nacionalne izvirnosti je eden izmed glavnih težav sodobne arhitekture, saj mora zadovoljevati tako materialne kot nematerialne potrebe posameznega naroda.

.....
Tetjana Savčenko, Državna tehniška univerza v Poltavi, Inštitut za arhitekturo, gradbeništvo in upravljanje zemljišč, Oddelek za urbanizem in arhitekturo, Poltava, Ukrajina
E-naslov: stv-26@ukr.net

Ljudmila Ševčenko, Državna tehniška univerza v Poltavi, Inštitut za arhitekturo, gradbeništvo in upravljanje zemljišč, Oddelek za stavbno arhitekturo in oblikovanje, Poltava, Ukrajina
E-naslov: Ls.shevchenko@ukr.net

Viri in literatura

Anteniske, A. (2006): *National Romanticism apartment buildings of Riga*. Reseau Art Nouveau Network. Dostopno na: https://www.artnouveau-net.eu/wp-content/uploads/2019/10/HL_Ljubljana_2006_Anteniske.pdf (sneto 13. 4. 2023).

Antoshchuk, T. (2017): Defensive architecture as one of the sources for the northern National Romanticism. *Current Issues in Research, Conservation and Restoration of Historic Fortifications*, 9, 9–14.

Antošćuk, T. (2018): *Evolucija semantičnih oznak arhitekturnih form ukrajinskega romantizma (kincja XIX – poćatku XX stolitja)*. Doktorska disertacija. Harkov, Harkivski nacionalni universitet miskogo gospodarstva imeni O. M. Beketova.

Apostolova-Sossa, L., in Mamedov A. M. (2017): Humanization of public spaces of historical cities of Ukraine, or how to preserve genius loci. V: Shlipchenko, S., in Tyshchenko, I. (ur.): *(Dis)satisfaction with public spaces (= Urban studies III)*, 306–311. Kijev, Vsesvit.

Asejev, J. (1989): *Stili v arhitekturi Ukraini*. Kijev, Budivelnik.

Beljavska, O. (2013): Ukrajinski modern v arhitekturi Poltavi 1920–1941. *Sućasni problemi arhitekturi ta mistobuduvanja*, 32, 38–45. doi:10.1093/biomet/32.1.38

Blinova, M. Ju. (2016): *Metodologićni osnovi formuvanja sociokulturnoji identitćnosti v arhitekturnomu seredovići sućasnogo mista*. Doctoral thesis. Harkov, Harkivski nacionalni universitet budivnictva ta arhitekturi.

Božinski, B. (2007): *Ukrajinski nacionalno-romantićni naprjam modernu v arhitekturi Harkova*. Doktorska disertacija. Harkov, Harkivski deržavni tehnićni universitet budivnictva ta arhitekturi.

Ćepelik, V. (2000): *Ukrajinski arhitekturni modern*. Kijev, Kijivski nacionalni universitet budivnictva i arhitekturi.

Dyomin, M., Ivaško, Y. (2020): Stylistic specifics of the historical development of the secession era (the experience of Poltava). *Wiadomoćki Konserwatorskie, Journal of Heritage Conservation*, 62, pp.79–84.

Glađiř, K., in Cirulnik, Ju. Z. (1995): *Poltava. Pamjatniki jevrejskoji kulturi (istoriko-arhitekturni naris)*. Poltava, Upravlinja kulturi Poltavskoji oblasnoji deržavnoji administraciji.

- Grosa, S. (2008): *Jugendstila perioda plastiskais un gleznieciskais dekors Rīgas 19.gs. un 20.gs. mijas arhitektūrā*. Doktorska disertacija. Rīga, Latvijas Mākslas akadēmija.
- Grosa, S. (2012): Rethinking Art Nouveau in the architecture of Riga at the turn of the twentieth century. *Kunstiteaduslikke Uurimus*, 21, 56–75.
- Hanko, V. (1991): Budinok Poltavskogo zemstva – programni tvir ukrajinskogo stilju. V: *Poltavski krajeznavči: storinki istoriji ta kolekciji*, 21–37. Poltava, PKM.
- Hanko, V. (2002): *Budinok Poltavskogo zemstva: deščo z istoriji sporudženja ta funkcionuvanja*. Prispivek je bil predstavljen na konferenci z naslovom I naukojvoja konferencija »Vajngortivski čitanja«, ki je potekala 27. novembra v Poltavi v Ukrajini. Tipkopis.
- Hroch, M. (2022): National Romanticism. *Studies on National Movements*, 10, 74–94.
- Ivaško, Ju. V. (2013): *Osnovi stileutvorenja modernu v arhitekturi Ukrajini (kinca XIX – počatku XX stolitja)*. Doktorska disertacija. Kijev, Kijivski nacionalni universitet budivnictva i arhitekturi.
- Jasjivič, V. E. (1988): *Arhitektura Ukrajini na rubeže XIX–XX vv.* Kijev, Budivelnik.
- Kagan, M. (1996): *Filosofija kulturi*. Sankt Peterburg, Petropolis.
- Kondel-Perminova, N. (2007): Do istoriji vidrodženja budivli Poltavskogo zemstva. *Sučasni problemi doslidženja, restavraciji ta zbereženja kulturnoji spadščini*, 4, 43–64.
- Korovkina, G. A. (2020): *Osoblivosti arhitekturi modernu mista Harkova*. Doktorska disertacija. Harkov, Harkivski nacionalni universitet miskogo gospodarstva imeni O. M. Beketova.
- Kovalenko, O. (2015): *Poltava XVII–XVIII stolit.* Poltava, Filjuk.
- Lebedinski, O. V. (2012): *Poltava: včora i sogodni*. Poltava, Ribalko.
- Legenki, Ju. (2004): *Ukrajinski modern*. Kijev, Nacionalna muzična akademija Ukrajini imeni P. I. Čajkovskogo.
- Miller Lane, B. (2000): *National Romanticism and modern architecture in Germany and the Scandinavian countries*. New York, Cambridge University Press.
- Mojsejenko, Z. V. (1995): Vidrodženja nacionalnoji svojeridnosti arhitekturi Ukrajini. *Arhitekturna spadščina Ukrajini*, 2, 230–237.
- Novoselchuk, N. (2022): National traditions in the architecture of Ukrainian Modernism of the early 20th century. *Docomomo Journal*, 67, 66–71.
- Novoselčuk, N. E. (2006): *Formuvanja interjeru gromadskih budivel kinca XIX – počatku XX st. (na prikladi Harkivščini i Poltavščini)*. Doktorska disertacija. Kijev, Nacionalna akademija obrazotvorčogo mistectva i arhitekturi. doi:10.52200/docomomo.67.07
- Omilanowska, M. (1993): Searching for a national style in Polish architecture at the end of the 19th and beginning of the 20th century. V: Bowe, N. G. (ur.): *Art and the national dream. The search for vernacular expression in turn-of-the-century*, 99–116. Newbridge, Irish Academic Press.
- Osičenko, G. O. (2006): *Metodični osnovi rekonstrukciji kompozicijnih struktur istoričnih mist (na prikladi mist Centralnoji Ukrajini)*. Doktorska disertacija. Harkov, Harkivski državni tehnični universitet budivnictva ta arhitekturi.
- Ovsec, D. J. (2006): *Spodbudno dogajanje v meščanski Ljubljani na prehodu iz 19. v 20. stoletje*. Ljubljana, Društvo arhitektov Ljubljane.
- Plummer, H. (2012): *Nordic light: Modern Scandinavian architecture*. New York, Thames & Hudson.
- Savchenko, T. (2020a): Volume-spatial compositions of buildings Poltava of the late nineteen – early twenty centuries. *Przestrzeń i Forma*, B-09, 143–162. doi:10.21005/pif.2020.44.B-09
- Savchenko, T. (2020b): The use of bricks in the facade decoration of architectural structures of Poltava of the late nineteenth–early twentieth centuries. *Lecture Notes in Civil Engineering*, 73, 439–448. doi:10.1007/978-3-030-42939-3_44
- Savčenko, T. V. (2021): *Osoblivosti kompozicijno-stilovogo rozvitku arhitekturi Poltavi kinca XIX – počatku XX stolit.* Doktorska disertacija. Harkov, Harkivski nacionalni universitet miskogo gospodarstva imeni O. M. Beketova.
- Seliščeva, I. I. (2007): *Koloristika v sistemii kompozicijnih zasobiv arhitekturi modernu v Ukrajini*. Doktorska disertacija. Harkov, Harkivski državni tehnični universitet budivnictva ta arhitekturi.
- Skibicka, T., in Šuleško, I. (2016): Dekorativne ozdobljenja budivel Poltavi 1900–1910-h rokiv. *Studiji mistectvoznavči*, 2, 65–72.
- Sokol, D. (2008): *Nordic architects*. Stockholm, Arvinius Förlag.
- Ščerban, O. (2010): Ukrajinski modern v arhitekturno-budivneli keramici Opišnkanskogo gončarnogo navčalno pokazovogo punktu Poltavskogo gubernskogo zemstva (1912–1924). *Sučasni problemi doslidženja, restavraciji ta zbereženja kulturnoji spadščini*, 7, 480–492.
- Ševčenko, L. (2009): Starovini osobnjaki Poltavi ta jih značenja v arhitekturnomu rozvitkovi mista. Prispivek je bil predstavljen na konferenci z naslovom III naukojvoja konferencija »Vajngortivski čitanja«, ki je decembra potekala v Poltavi v Ukrajini. Tipkopis.
- Ševčenko, L. (2010): Objemno-prostorova organizacija poltavskih osobnjakov XIX – poč. XX st. *Tradiciji ta novaciji u višči arhitekturno-hudožni osviti*, 1, 107–110.
- Šumicki, M. (1914): *Ukrajinski arhitekturni stil*. Kijev, Druk. 2-ji Artili.
- Timofijenko, V. I. (1989): *Enciklopedija arhitekturnoji spadščini Ukrajini*. Kijev, Budivelnik.
- Timofijenko, V. I. (2006): Stilovi viznačenja budivel XX stolitja. *Pamjatki Ukrajini*, 3, 58–71.
- Tregubov, V. O. (2012): *Poltavski slid arhitekturno Gorodeckogo*. Prispivek je bil predstavljen na konferenci z naslovom IV naukojvoja konferencija »Vajngortivski čitanja«, ki je marca potekala v Poltavi v Ukrajini. Tipkopis.
- Vadimov, V. M. (1991): Mistobudivnelne značenja budinku Krajeznavčogo muzeju. V: Bilous, G., in Suprunenko, O. (ur.): *Materiali juvilejnoji naukojvoji konferenciji "100-ričja Poltavskogo krajeznavčogo muzeju"*, 56–57. Poltava, Upravljinja kulturi Poltavskoji oblderžadministraciji, Poltavski krajeznavči muzej.
- Vadimov, V. M. (2019): *Osoblivosti prostorovogo planuvanja v umovah integrovanogo rozvitku mist v Ukrajini. (Praktični komentar)*. Poltava, Divosvit.
- Večerski, V. V. (2005): *Pamjatki arhitekturi i mistobuduvanja Livoberežnoji Ukrajini: vijavljenja, doslidženja, fiksacija*. Kijev, ACC.
- Veres, D. (2013): *Searching for styles of national architecture in Habsburg central Europe 1890–1920. Art Nouveau and turn-of-the-century architecture as nation-building*. Magistrsko delo. Praga, Charles University.
- Vitčenko, D. (2018): Between tradition and modernism: The Ukrainian traditional context in the heritage of Kharkiv architects of the second half of the 1920s and early 1930s. *Przestrzeń i Forma*, 35, 77–90. doi:10.21005/pif.2018.35.B-05
- Vitčenko, D. M. (2019): *Paterni ukrajinskoji samobutnosti v spadščini. Harkivskoji arhitekturnoji školi peršoji tretini XX st.: džerela i osoblivosti reabilitaciji*. Doktorska disertacija. Harkov, Harkivski nacionalni universitet miskogo gospodarstva imeni O. M. Beketova.