

Steletovo odkrivanje fresk v dominikanskem samostanu na Ptujju (1928–1933)

Marko Košan*

1.02 Pregledni znanstveni članek
UDK 75.052:[726:27-523.6](497.4Ptuj)

Marko Košan: Steletovo odkrivanje fresk v dominikanskem samostanu na Ptujju (1928–1933). Časopis za zgodovino in narodopisje, Maribor 85=50(2014), 1–2, str. 106–119

Po odločitvi mestnih oblast na Ptujju, da kompleks nekdanjega dominikanskega samostana odkupijo in ga leta 1928 namenijo potrebam tedanjega Mestnega muzeja, je konservator in vodja Spomeniškega urada za Slovenijo dr. France Stele v naslednjih letih vodil restavratorska dela pri obnovitvenih delih in odkrivanju fresk. Najdbe in ugotovitve je v letih 1928 in 1933 objavil v dveh poročilih v *Časopisu z zgodovino in narodopisje*, ki do danes predstavljata temeljno literaturo o stavbni zgodovini kompleksa in ohranjenem korpusu stenskih slikarij. Odkrite srednjeveške freske je razvrstil v tri skupine, ki v kronološkem zaporedju obsegajo čas od prve polovice 14. do začetka 16. stoletja. Bogat in razčlenjen program stenskih poslikav dominikanskega samostana na Ptujju, sedaj dopolnjen še z novimi odkritji, ponuja enega izmed najbolj zanimivih strokovnih izzivov v okviru znanega gradiva stenskih poslikav visokega srednjega veka na Slovenskem in tudi širše.

Ključne besede: dominikanski samostan, Ptuj, stenske poslikave

1.02 Review Article
UDC 75.052:[726:27-523.6](497.4Ptuj)

Marko Košan: France Stele's Fresco Discoveries in the Ptuj Dominican Monastery (1928–1933). Review for History and Ethnography, Maribor 85=50(2014), 1–2, pp. 106–119

In 1928, having bought the former Dominican monastery complex, the Ptuj authorities handed the building over to the then town museum. After this decision was made,

* Marko Košan, višji kustos, muzejski svetovalec, Koroška galerija likovnih umetnosti, Glavni trg 24, 2380 Slovenj Gradec, marko.kosan@glu-sg.si

France Stele, Ph.D., a conservator and the head of the Slovene Monument Office, led the work on the discovery and renovation of the frescoes. Between 1928 and 1933, he produced two reports containing his findings and his conclusions for the *Časopis za zgodovino in narodopisje* (*Review for History and Ethnography*). These two reports are still regarded today as key works on the history of the Dominican monastery building and on the preserved corpus of the wall paintings. Stele divided the discovered medieval frescoes into three groups, which, chronologically speaking, extend from the first half of the 14th century to the beginning of the 16th century. The rich and diverse scope of the Dominican monastery wall paintings means that it represents one of the most interesting professional challenges within High Middle Ages wall paintings, not only in Slovenia but also abroad.

Key words: Dominican Monastery, Ptuj, wall paintings

V članku z naslovom Najdbe v bivšem dominikanskem samostanu v Ptuju je konservator in vodja Spomeniškega urada za Slovenijo dr. France Stele leta 1928 uvodoma zapisal: »Srečno naključje je rešilo pred uničenjem bivši dominikanski samostan v Ptuju, ko mu je bila l. 1924. kljub protestom Spomeniškega urada z nakupom za predilnico, podpisana že smrtna obsodba. Načrt pa je k sreči propadel in se je tako omogočila rešitev, ki je v čast ptujskemu mestu in njegovemu vodstvu in ki sta jo cel čas priporočala Muzejsko društvo v Ptuju in Spomeniški urad: umetnostnozgodovinsko pomembni deli poslopja so se pravkar adaptirali za Mestni muzej, s čemer je trajno zagotovljeno njih dostojno vzdrževanje in čuvanje.«¹

Po tem prvem poročilu, ki ga je leto kasneje objavil tudi v *Zborniku za umetnostno zgodovino*,² je Stele obširnejši opis opravljenih restavratorskih posegov pri odkrivanju in zaščiti ostankov fresk v križnem hodniku in v cerkvi objavil leta 1933, znova v *Časopisu za zgodovino in narodopisje*.³ Korpus odkritih in do nedavnega poznanih srednjeveških stenskih slikarij je v kronološkem zaporedju razvrstil v tri skupine: stilno enakovredne in skoraj sočasne so freske, ki pokrivajo celotno fasado prvotne samostanske stavbe (v vzhodnem traktu kasnejšega križnega hodnika) okoli portala in obeh bifor samostanske kapele, dalje fragmenti dveh figuralnih kompozicij na slavoloku prvotne samostanske cerkve ter votivna slika z *Imago pietatis* nad portalom ozkega prehoda med cerkvijo in križnim hodnikom. V drugo skupino sodijo poslikana polja križno-rebrastega oboka vzhodnega

¹ Stele, Najdbe v bivšem dominikanskem samostanu, str. 185–186.

² Stele, Varstvo spomenikov, str. 55–57.

³ Stele, K stavbni zgodovini dominikanskega samostana, str. 161–189. V tem članku je Stele priobčil najbolj podroben in celovit opis poslikav; vključuje tudi pregledno skico, risal Matej Sternen.

trakta križnega hodnika, ki so ga pozidali sredi 15. stoletja, v zadnjo pa kvalitetna kompozicija Marijinega oznanjenja na južni zunanji cerkveni steni, znova v osi vzhodnega trakta hodnika.

Poslikava zunanjščine prvotne samostanske stavbe pokriva steno v celoti vzdolž šestih obočnih pol kasneje pozidanega vzhodnega trakta križnega hodnika. Obseg prve samostanske zgradbe s tipično zasnovo iz sredine 13. stoletja z monumentalnim vhodom v kapiteljsko dvorano na zahodnem pročelju pod prvotnim, ravno kritim križnim hodnikom, ki je prezidavo in obokanje doživel sredi 15. stoletja, je identificiral že France Stele.⁴ Slikarije v resnici kažejo skupne značilnosti, vendar je Steletova trditev, da bi jih lahko pripisali isti delavnici, čeprav ne isti roki,⁵ bržkone pretirana, medtem ko lahko njihov nastanek umestimo v desetletja po razmeroma hitro dokončani prvi obnovi samostana po požaru leta 1302 do sredine 14. stoletja. Stele poroča, da nikjer na stavbnem tkivu ostalin najstarejšega samostanskega in cerkvenega kompleksa iz 13. stoletja niso našli sledov prvotnega ometa,⁶ zategadelj se tudi niso ohranili fragmenti eventualnih poslikav iz časa prve pozidave samostana po ustanovitvi leta 1230. Odkrite freske kljub slabši ohranjenosti izdajajo značilnosti t. i. visokogotskega linearnega sloga (Steletovo poimenovanje *zgodnjegotski risarski slog*), ki je prevladoval v srednjevropskem slikarstvu v obdobju od ok. leta 1300 do tretje četrtine 14. stoletja, to je do prodora vplivov italijanskega trecenta. Stil izvira v francoskem knjižnem slikarstvu, nato pa se je v prevodu preko Kölna in Severnega Porenja ustalil v srednjeevropskem prostoru, kjer sta imela vodilno vlogo skriptorij in delavnica samostana Sankt Florian v Zgornji Avstriji. Stele kot znamenit in značilen primer sloga navaja tudi najbolj znan ohranjen rokopis iz tistega časa, t. i. Velislavovo biblijo,⁷ ki jo umeščajo med leti 1325–1349. Moške figure, ki nastopajo v Velislavovi bibliji, kažejo identičen značilen bradati obrazni tip upadlih lic z izrazitim spodnjim delom, ki ga prepoznavamo tudi na slikarijah ptujskega križnega hodnika. Stele je celoto poslikave na steni vzhodnega kraka križnega hodnika razdelil na dve zaokroženi skupini.

Prva skupina vsebinsko ni osredinjena ter zavzema partije okrog portala in obeh dvojnih oken kapiteljske dvorane. Posamezni prizori so med

⁴ Stele, Najdbe v bivšem dominikanskem samostanu, str. 186–188.

⁵ Stele, K stavbni zgodovini dominikanskega samostana, str. 168.

⁶ Stele, Najdbe v bivšem dominikanskem samostanu, str. 189.

⁷ Stele, K stavbni zgodovini dominikanskega samostana, str. 174. Glej tudi: Matějček, *Velislavova bible*.

sabo ločeni z bordurami z rastlinsko ornamentiko. Od leve proti desni si sledijo takole: prvi je fragment ženske figure, najbrž svetnice z nimbom in krono, ki verjetno sedi pod značilnim, a komaj še spoznavnim gotskim trolistom. Okvir slike se na levi poševno spušča do perspektivično naslikane konzole, ki je del poslikanega pasu v naslednji obočni poli, skoraj gotovo pa je imel prizor enak simetričen zaključek proti levi, vendar po Steletovem poročilu⁸ tam niso našli nobenih sledov poslikave. Nad omenjeno naslikano konzolo je viden vogal okvirja večjega figuralnega polja, ki se prav tako zaokroži v naslednji obočni poli, kjer poslikava teče ločeno v dveh pasovih. Gornji pas kaže štiri stoječe figure svetnikov: prvemu z leve proti desni je obok odrezal vso zgornjo polovico telesa, spodnji del sicer slabo ohranjene zvončaste kazule pa nakazuje, da gre kot pri ostalih treh figurah za hieratično postavljene podobe svetniških škofov. Med sabo so bili ločeni z danes nečitljivimi napisnimi trakovi. Ozadje figur je bilo bržkone nevtralnno, s čimer Stele podkrepi utemeljitev, da gre za, kot pravi, brezprostorski idealistični slog, pri katerem še ni videti sledov novega plastičnega sloga, ki se je v drugi polovici 14. stoletja širil iz Italije in vplival na razvoj slikarstva v našem geografskem prostoru.⁹

Spodnji, približno za polovico ožji pas je razdeljen na polja, ki jih med seboj ločujejo rdeče, v levi perspektivi narisane konzole, v njih pa so le še zelo slabo ohranjene dopasne podobe svetnikov ali pa personifikacije krepsti, glede na to, da najbolje ohranjena ženska figura v roki nosi križ (kot taka personifikacija Vere – Fides). V ostalih poljih bi lahko bile tako upodobljene še druge krepsti, kar bi tudi odlično sovpadlo z motivom v figuralni kompoziciji naslednje obočne pole, katere jedro predstavlja t. i. lestev čednosti oziroma krepsti, ki v samostanskih slikanih ciklusih simbolizira kontemplativni značaj meniškega življenja. Stele je dokazoval, da sta obe okenski bifori, ne glede na romanski lok desne in gotski, zašiljeni lok leve, nastali istočasno, vendar se ob natančnem ogledu ostankov poslikave vsiljuje misel, da je bilo levo okno z zašiljenim lokom vendarle povišano naknadno, saj bi ponovitev proporca in polkrožnega loka z desnega okna tudi na levi strani ponudila dovolj prostora za logično izpeljavo slikarske kompozicije in celopostavne figure naše personifikacije Fides.¹⁰

⁸ Stele, K stavbni zgodovini dominikanskega samostana, str. 168.

⁹ Stele, K stavbni zgodovini dominikanskega samostana, str. 174.

¹⁰ Janez Höfler v svojem pregledu srednjeveških fresk v Sloveniji figuro s križem identificira kot svetnika, morda sv. Frančiška Asiškega, s čimer misel o upodobitvi personifikacij krepsti ne vzdrži. Glej: Höfler, *Srednjeveške freske v Sloveniji*, str. 166.

Prizor tretje pole, ki ga omejuje spodaj pravokoten, zgoraj pa zopet strešnato zaključen črn širši okvir, po katerem se vije svetla trta s tridelnimi listi, je razdeljen z belo obrobljeno proggo, ki teče točno po sredini roman-ske bifore. V levem delu, ki ga je zgoraj zakrila arhitektura obočnega rebra, je upodobljena frontalno postavljena figura, do kolen pokrita z draperijo, med nogama in zgoraj desno pa se vidita konca križa. Okoli figure raz-meščeni predmeti, ki predstavljajo t. i. Arma Christi (orodja Kristusovega mučeništva) govorijo za to, da gre za podobo trpečega Kristusa (Christus Patiens). Desno polovico okvirja zavzema najbolj ohranjena izmed vseh upodobitev s celopostavnima figurama Janeza Krstnika in neznanega ško-fa. Redki sledovi barve so pokazali, da je bilo tukaj in tudi drugod nev-tralno ozadje naslikano z umazano modro barvo, ozek temnozelen pas na okvirju spodaj pa figuri na prvi pogled postavlja na trdna tla, vendar ta pas enakomerno teče tudi ob strani in zgoraj. Sveti Janez Krstnik stoji v polprofilu, obrnjen nekoliko proti levi, bradata glava pa predstavlja že prej omenjeni tip, ki ga je Stele povezal z Velislavovo biblijo. Oblečen je v do kolen segajočo suknjo, preko katere je ogrnjen v živalsko kožo. V desnici drži atribut – jagnje božje, na katerega kaže s kazalcem leve roke. V enaki pozi se v levo obrača tudi druga figura, ki je zaznamovana z mitro in ško-fovsko palico, drugih atributov pa nima. Pri teh nekoliko bolj ohranjenih figurah je Stele razločil tudi sivkasto in zelenkasto senčenje, značilno za zrelo fazo visokogotskega linearne sloga. Levo in desno polovico prizora poleg ozkega belega pasu ločuje tudi naslikana lestev z obrisi stopal med posameznimi klini, to pa je tipičen motiv t. i. mistične lestve čednosti (sli-ka 1). Biblijski motiv Jakobove lestve s petnajstimi stopnicami je namreč srednjeveškimi mistikom simboliziral vrsto petnajstih čednostih, ki jih je treba izpolnjevati, ako hočemo splezati in se dvigniti v smer odrešenja. Zgoraj je lestev zaradi oboka odrezana, vendar proporcije nakazujejo, da je bilo klinov v resnici petnajst. Na levi zgoraj je ohranjen tudi fragment spo-dnjega dela figure angela, ki bi lahko v smislu ustaljenega ikonografskega vzorca podpiral upodobitev modela nebeškega Jeruzalema, do katerega bi tako logično vodil naslikani motiv lestve. Že Stele pa sporoča, da v nad-stropju samostanske stavbe ni bilo mogoče ugotoviti ostankov za oboke segajočega ometa,¹¹ zato tudi ni mogoče določiti dejanske višine, do katere so segale poslikave.

¹¹ Stele, Najdbe v bivšem dominikanskem samostanu, str. 189.



Slika 1: Lestev čednosti, 3. pola vzhodnega trakta križnega hodnika, ok. leta 1330 (Foto: Branko Vnuk.)

Slikarije nad desno biforo zaključuje štirivrsten napis v latinski majuskuli. Med besedilo so vkomponirane črno konturirane risbe s figurami, ki vstajajo iz nekakšnih sarkofagov, pač v tipični maniri motiva Vstajenje mrtvih v zadnji sodbi. Napise tudi danes beremo v Steletovi transkripciji,¹² v osrednjem delu pa beremo zelo zanimivo besedilo: (T)ALE /ker prva črka manjka morda tudi (M)ALE/ FINIVI QUIA NON BENE SCRIBERE SCIVI ET (cet) ERA in nato naprej v naslednjih vrsticah. Smisel je zaradi fragmentarne ohranjenosti težko razložljiv, vendar bi lahko zgornje besedilo prevedli tudi takole: »Tako oz. slabo je končal, kdor ne zna pisati.« Vsekakor mikavno, na kaj bi se lahko nanašalo, pa ni jasno. Ne glede na to je pomembnejši napis, ki ob levem in spodnjem robu pripada sosednji sliki na desni, saj s

¹² Isto tam.

Steletovim branjem¹³ prinaša tudi z rimskimi številkami zapisano letnico 1350. Poslikano polje podobe prinaša kompozicijo Marije z majhnim Jezusom na levici, sedeče na prestolu, ob nogah na desni pa kleči donator (slika 2). Tron s profiliranimi nasloni in bogatim, s krogovičjem okrašenim baldahinom je umeščen v prepričljivo poglobljen arhitekturni prostor, to pa izkazuje zelo napreden koncept, pri katerem Stele že prepozna vzorce zgodnjega italijanskega trecenta.¹⁴ Podoben spominski oziroma nagrobni značaj nakazuje tudi fragment podobe dalje proti desni, ki jo je v celoti uničilo obokanje, saj se ob okvirju znova pojavi letnica, tokrat bolj okrnjena, z latinskimi številkami MCCC.

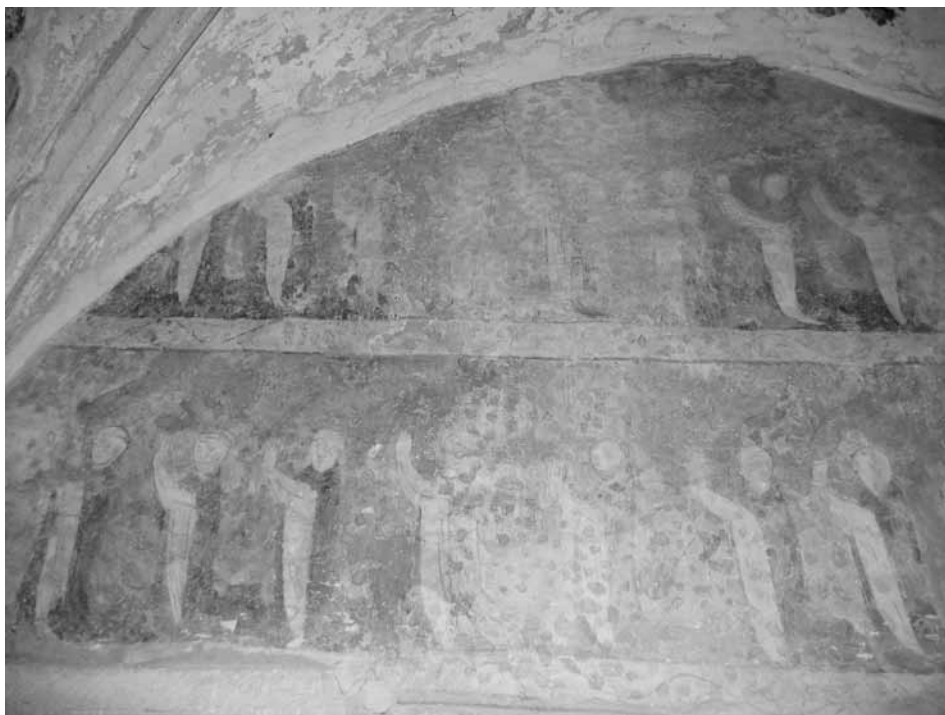


Slika 2: Marija z Jezusom pod baldahinom, 3. pola vzhodnega trakta križnega hodnika, ok. leta 1350 (Foto: Branko Vnuk.)

¹³ Stele je prvo branje napisa kasneje dopolnil. Glej: Stele, K stavbni zgodovini dominikanskega samostana, str. 172.

¹⁴ Stele, K stavbni zgodovini dominikanskega samostana, str. 174.

Desno od romanske bifore se v najnižjem ohranjenem pasu slikarij pričinja niz medaljonov, ki teče skozi vse pole do konca stene. Vsebovali so grbe, od katerih sta ohranjena le prva dva: na levi je z likom laboda pred nami grb Schwanberških, v desnem medaljonu pa je Stele videl lik angela in ga povezal z grbom gospodov Marenberških, medtem ko ga novejša dognanja pripisujejo družini Grajenških.¹⁵



Slika 3: Kompozicija klečečih menihov (fragment), vzhodni trakt križnega hodnika, med 1330–1340 (Foto: Branko Vnuk.)

Preostale tri obočne pole zajema druga skupina poslikav, združena v sklenjeno kompozicijo klečečih menihov (slika 3). V identični, strogi pozici je slikar na rdeči podlagi ustvaril ritmični niz figur, ki se proti koncu vrste enakomerno redči. Skupaj se je ohranilo 37 naslikanih klečečih dominikancev, ako pa prištejemo število tistih, ki sta jih prekrila kasnejše

¹⁵ Grb vitezov Grajenških z likom žene, ki v iztegnjeni desnici drži križ, je identificiral Boris Hajdinjak. Objavljeno v: Polona Vidmar, *Die Herren von Pettau als Bauherren und Mäzene*, str. 178–179.

obokanje in baročna vrata, sta vrsti klečečih šteli več kot petdeset figur. Monumentalna zasnova, ki ji ni para v sočasnem gradivu, je žal okrnjena, saj je na levi strani slikarija skoraj v celoti uničena, zato le s težavo zanesljivo presodimo, kaj je predmet oboževanja klečečih. Viden je namreč le zgornji del glave z nimbom in polkrožnim svetlim ozadjem s širšo svetlordečo obrobo. Po tem je Stele sklepal, da gre za Kristusa v mandorli.¹⁶

V tehničnem smislu pripadajo slikarije staremu načinu slikanja na vlažno steno, zato so najbolj ohranjene konture. Barvne površine, ki so naslikane na že delno osušeno steno, so bile manj obstojne in so zbledele ali pa se niso vezale na podlago ter so odpadle s kasnejšim ometom. Omet je bil grob in premalo kompakten, zato se je že ob odkrivanju drobil, ob relativno visoki vlagi, ki je v preteklih osemdesetih letih vladala v hodnikih samostana, pa so se slikarije vendarle sorazmerno dobro ohranile. Kljub temu se zdi, da jih je zaradi krhkega ometa treba čim prej utrditi, zagotovo pa potrebujejo vnovično, čeprav delikatno čiščenje.

V približno isti čas kot freske na steni vzhodnega kraka križnega hodnika je Stele umestil tudi fragmente na obeh straneh cerkvene slavoločne stene, medtem ko jih je Tanja Zimmermann pripisala mojstru, ki je naslikal podobo *Imago pietatis* z donatoricama na arkadnem loku severne ladje ptujske mestne župne in proštjske cerkve in jih zato postavila kronološko na začetek ohranjenih poslikav ok. leta 1310.¹⁷ Na levi strani je večji, a slabo ohranjen fragment Marijinega kronanja, na desni pa manjši, a bolj razpoznaven ostanek upodobitve sv. Nikolaja, ki obdaruje tri mladenke oziroma revne neveste (slika 4). Tanja Zimmermann je ugotavljala, da gre pri tem prizoru za parafrazo Visoke pesmi s Kristusom in Marijo kot ženinom in nevesto (t. i. *Sponsus et sponsa*),¹⁸ vendar pa v zelo okrnjenem detajlu figure na levi, ki se z levico opira na škofovsko palico, z desnico pa ponuja dar, nedvoumno prepoznamo sv. Nikolaja.

¹⁶ Stele, K stavbni zgodovini dominikanskega samostana, str. 173.

¹⁷ Zimmermann, *Imago pietatis* z donatoricama, str. 224–225. S predlogom Zimmermannove se ne strinja tudi J. Höfler. Glej: Höfler, *Srednjeveške freske v Sloveniji*, str. 166.

¹⁸ Zimmermann, *Imago pietatis* z donatoricama, str. 224–225. Steletovi opredelitvi freske kot prizora iz legende sv. Nikolaja, ne glede na aktualnost ljubzenske motivike (»*sponsus et sponsa*«) v zahodnoevropski umetnosti zač. 14. stol., pritrjuje tudi J. Höfler. Glej: Höfler, *Srednjeveške freske v Sloveniji*, str. 165.



Slika 4: Sv. Nikolaj obdaruje revne neveste, južna slavoločna stena v cerkvi, ok. leta 1310 (Foto: Branko Vnuk.)

V kronološko prvo skupino Steletovega korpusa odkritih fresk sodi še votivna podoba *Imago pietatis* pod nekdanjim zvonikom samostanske cerkve nad prehodom v križni hodnik (slika 5). Trpeči Kristus stoji pod ne navadno robustno skonstruiranim baldahinom in v sarkofagu, za njim je viden črn križ, ob njem na desni strani pa kleči menih z napisnim trakom in napisom: *MISERERE MEI DEVS*. Zakaj se je slika znašla v ozkem prostoru ob nekdanjem prezbiteriju, Stele ni uspel razvozlati.



Slika 5: Imago pietatis, podoba nad portalom prehoda iz cerkve v križni hodnik, med 1330–1340 (Foto: Branko Vnuk.)

V kronološko drugo skupino je Stele uvrstil dekorativno poslikavo obokov vzhodnega trakta križnega hodnika, ki je po prezidavi in obokanju ostal njegov najpomembnejši del, in jo časovno umestil na začetek 16. stoletja. Nekdaj bržkone bogata, a zelo slabo ohranjena slikarija z iluzionističnim poznogotskim krogovičjem je po nastanku organsko dopolnjevala polja med profiliranimi križnorebrasti oboki, saj so zgodnejše freske pobelili in prekrili z ometom.

Naš pregled zaključujemo z omembo freske z upodobitvijo Oznanjenja (slika 6) na steni severnega trakta križnega hodnika, to je na južni zunanji steni cerkve in v osi vzhodnega trakta križnega hodnika. Podobo je Stele časovno umestil okoli leta 1530, izkazuje pa zelo sposobnega mojstra, ki je z lepo trikotno kompozicijo dokazal, da je bil seznanjen s pridobitvami italijanske renesanse in načini, kako so bile te publikovane na severu. Obrazi izdajajo lepotni tip severne renesanse, kakršnega so gojili v Dürerjevem nasledstvu,¹⁹ vendarle pa je treba opozoriti, da se je ob restavriranju Marijinega obraza omet zdrobil, zato je mojster restavrator Matej Sternen Marijino glavo doslikal.

¹⁹ Stele, Najdbe v bivšem dominikanskem samostanu, str. 190.



Slika 6: Marijino oznanjenje s sv. Janezom Krstnikom
in sv. Mihaelom, ok. leta 1530 (Foto: Branko Vnuk.)

Bogat in razčlenjen program stenskih poslikav dominikanskega samostana na Ptuj, sedaj dopolnjen še z novimi odkritji, ne glede na fragmentarno ohranjenost ponuja enega izmed najbolj zanimivih strokovnih izzivov v okviru znanega gradiva stenskih poslikav visokega srednjega veka na Slovenskem in tudi širše.

Ob koncu le še citat iz prvega Steletovega članka, ki je prijazen *homage* ptujskim veljakom v času, ko so pred desetletji dojeli pričevalnost in pomen spomeniškega kompleksa dominikanskega samostana na Ptuj: »Ljubitelji domačih zgodovinskih in umetniških spomenikov se ne morejo zadosti zahvaliti g. županu Brenčiču ter g. ravnatelju magistratnih uradov in nekdanjemu občinskemu gerentu dr. Zavadlalu, da sta z nakupom tega obsežnega poslopja ustvarila muzeju najprimernejše prostore. Zgled drugim našim občinskim upravam je lahko tudi neskopuška gesta, s katero je občinski svet votiral vsa potrebna sredstva, da se adaptacija kar se da dostojno izvrši in se ustreže zahtevam znanstva po očiščenju štukatur, sklepnikov, odkritju in zavarovanju fresk itd.«²⁰

²⁰ Stele, Najdbe v bivšem dominikanskem samostanu, str. 186.

LITERATURA

Janez Höfler, *Srednjeveške freske v Sloveniji. IV. knjiga: Vzhodna Slovenija*. Ljubljana 2004.

Antonín Matějček, *Velislavova bible a její místo ve vývoji knižní ilustrace gotické*. Praha 1926.

France Stele, Najdbe v bivšem dominikanskem samostanu v Ptuj. *Časopis za zgodovino in narodopisje*, 23, 1928, str. 185–191.

France Stele, Varstvo spomenikov. Ptuj, bivši dominikanski samostan. *Zbornik za umetnostno zgodovino*, 9, 1929, str. 55–57.

France Stele, K stavbni zgodovini dominikanskega samostana v Ptuj. *Časopis za zgodovino in narodopisje*, 28, 1933, str. 161–189.

Polona Vidmar, *Die Herren von Pettau als Bauherren und Mäzene*. Graz 2006.

Tanja Zimmermann, Imago pietatis z donatoricama. *Gotika v Sloveniji* (ur. Janez Höfler). Narodna galerija, Ljubljana 1995 [razst. kat.], kat. št. 119, str. 224–225.

FRANCE STELE'S FRESCO DISCOVERIES IN THE PTUJ DOMINICAN MONASTERY (1928–1933)

Summary

In 1928 the town of Ptuj bought the complex of the Dominican monastery and the town council decided immediately that the ground floor of the church, the entire cloister and the refectory with all the side rooms should be adapted according to the town museum's demands. During the restoration work, and before 1933, a corpus of Gothic frescoes was discovered. France Stele divided these frescoes into three groups. The paintings on the façade of the original monastery building (in the east wing of the later cloister) and those next to the chapter house portal and windows from the first monastery renovation after the 1302 fire are stylistically equivalent and synchronous. He put the painted fields of the cross-ribbed vaults in the east wing cloister, which was built in the middle of the 15th century, into the second group. Stele dated the composition of *The Annunciation to the Blessed Virgin Mary* painted on the church wall on the axis of the east wing hall to the first quarter of the 16th century. He published a very detailed description of the discovered wall paintings in *Časopis za zgodovino in narodopisje (Review for History and Ethnography)*, Nr. XXVIII (1933). This description was part of a study on the history of the Dominican monastery building and all the later records on the frescoes are mainly based on Stele's findings. There were no major restoration procedures on the frescoes in the period between their discovery and the first conservation between 1928 and 1933 and the recent complete renovation of the building complex. Technically, the paintings were executed according to an old method of painting onto a moist wall and as a result, the contours of the fresco are best preserved. The coloured surfaces that were painted on partially dry walls were less enduring; the colours either faded or did not bind with the background and came off with the plaster. The plaster was too rough and not compact enough; it was already peeling when the paintings were discovered. The paintings have remained reasonably well preserved in conditions of the relatively high damp in the monastery halls over the last eighty years. Nevertheless, they should, because of the fragile condition of the plaster, be

fixed as soon as possible; they are also most definitely in need of another gentle cleaning. The Ptuj Dominican Monastery wall paintings, including the latest findings, is in rather a fragmented state. Yet, its rich and diverse scope represents one of the most interesting professional challenges within High Middle Ages wall paintings, known in Slovenia and in the wider area.

FRANCE STELES ENTDECKUNGEN VON FRESKEN IM DOMINIKANERKLOSTER VON PTUJ/PETTAU ZWISCHEN 1928 UND 1933

Zusammenfassung

Im Jahr 1928 kaufte die Stadt Ptuj/Pettau den Klosterkomplex und der Stadtrat entschied gleich nach dem Kauf, dass das Erdgeschoss der Kirche, der ganze Kreuzgang und das Refektorium mit allen zugehörigen Räumen für die Bedürfnisse des Stadtmuseums umgebaut werden sollten. Bis 1933 entdeckte man bei der Renovierung einen Korpus von gotischen Fresken. Die Fresken wurden von France Stele in drei Gruppen gegliedert: Stilistisch gleichberechtigt und gleichzeitig entstanden sind die Wandmalereien an der Fassade des ursprünglichen Klostergebäudes (im östlichen Trakt des späteren Kreuzganges), beim Portal und den Fenstern des Kapitelsaales und stammen aus der Zeit der ersten Klosterrenovierung nach dem Brand im Jahr 1302. In die zweite Gruppe gehören ausgemalte Felder des Kreuzrippengewölbes im östlichen Trakt des Kreuzganges, der in der Mitte des 15. Jahrhunderts gebaut wurde. France Stele bestimmt das erste Viertel des 16. Jahrhunderts als Entstehungsdatum der Komposition „*Mariä Verkündigung*“ an der Kirchenwand an der Achse des östlichen Teils des Ganges. Eine detaillierte Beschreibung der entdeckten Fresken veröffentlichte er im Rahmen einer Studie über die Baugeschichte des Dominikanerklosters in *Časopis za zgodovino in narodopisje (Zeitschrift für Geschichte und Völkerkunde)* Nr. XXVIII (1933). Alle späteren Berichte über die Fresken lehnen sich meistens an die Ausführungen Steles an. Die Wandmalereien wurden in der Zeit von deren Entdeckung, der ersten Konservierung in den Jahren 1928–1933 bis zur letzten gänzlichen Renovierung des gesamten Komplexes nicht beträchtlich restauriert. Technisch wurden die Fresken im alten Stil auf die feuchte Wand gemalt, deswegen sind die Konturen am besten erhalten. Die Farbflächen, die an eine teilweise schon trockene Wand gemalt wurden, sind weniger beständig, verbleicht oder hafteten nicht auf der Grundierung und fielen mit dem späteren Putz ab. Der Putz war grob und nicht kompakt genug. Deswegen bröckelte er schon während der Entdeckungsphase. Trotz der relativ hohen Feuchtigkeit, die in den vergangenen achtzig Jahren in den Klostergängen herrschte, blieben die Wandmalereien einigermaßen gut erhalten. Dennoch sollten sie wegen des spröden Putzes so bald wie möglich stabilisiert werden. Auf jeden Fall ist eine weitere, sicherlich komplizierte, Reinigung notwendig.

Das reiche und vielfältige Spektrum der Fresken im Pettauer Dominikanerkloster, das auch heute noch mit neuen Entdeckungen aufwartet, zählt – unabhängig von seinem fragmentären Zustand – zu einer der interessanteren professionellen Herausforderungen hinsichtlich der bis dato bekannten Materialien, die im Hochmittelalter in Slowenien und darüber hinaus, verwendet wurden.