

Telesna metamorfoza narodov na našem jugu.

Spisal dr. Niko Zupanić.

Eden glavnih momentov za restavracijske poizkuse prošlega življenja, ki ga historiki ne uvažujejo, je antropološki; njegovo pomanjkanje občutimo ne le v politično-zgodovinski in etnološki, ampak tudi v leposlovni književnosti, v kateri je prava psihična potreba.

V tem oziru so omenjene znanstvene panoge deloma opravičene, ker jim antropologija ni mogla nuditi dovoljnih rezultatov. Pojavila se je namreč nazadnje, in ni še mogla rešiti svoje naloge vsestransko ter popolnoma. Zato bi nas gotovo zanimala in nam dobro došla slika fizio-antropološkega razvoja Ilirov v zvezi z njihovimi sosedi, Grki in Srbi, če in v koliko so se krvno mešali ter v telesnem razvoju vplivali drug na drugega.

Ne da bi pretresali celotno antropološko literaturo Balkanskega polotoka, bodi samo omenjeno, da zavzema v nji Avguštin Weisbach najvažnejše mesto s svojo zgledno antropometriško metodo. Za znanstveno napredovanje so sicer mere in statistični podatki kompleksije neobhodno potrebni kot podlaga, vendar pa se ne bi smela etnološka morfologija pri tem ustaviti; kajti kolikor pridobi z nakopičenjem gradiva obširnost, toliko trpi vertikalna smer — prodiranje v naravine tajnosti, če se snov ne prebavlja. Čas bi že bil, da se jo sintetično prouči in da začnemo fizio-antropološke izpremembe in razlike narodov tolmačiti s pomočjo anatomskih, fizioloških, prehistorično-arheoloških in svetovno-zgodovinskih rezultatov.

Čuvar deželnega muzeja v Sarajevu Fr. Fiala je odkril leta 1892. in 1894. v nekropolah na Glasincu v jugovzhodni Bosni človeške lobanje, ki so po merjenju A. Weisbacha večinoma podolgovate oblike: 29 0/0 dolihokefalnih, 37 0/0 mezokefalnih, 34 0/0 brahikefalnih. S pomočjo priloženih mrtvaških darov moremo večini teh telesnih ostankov prisoditi sredino epohe ranega železa na truplu Balkanskega polotoka, katero računa Sophus Müller od VIII. do V. in Fr. Fiala od VIII. do II. stoletja pr. Kr. r., tako da so bili oni ljudje zakopani nekako sto let pred 500 pr. Kr. in sto let kasneje.

Glasinske lobanje in tamošnja kultura so pripadale Ilrom, in sicer desijatskemu plēmenu (Desijati ali Desitijati) v gornjem Podrinju.

H. Kiepert, W. Tomaschek, A. Dimitz, M. Hoernes pripisujejo ilirskemu narodu temno kompleksijo

in kratko, okroglasto obliko glave (R. Virchow), s čimer pa se ne skladajo mere na glasinskih lobanjah in poročila antične literature (Cl. Galenus). Stari Iliri so bili severnega pokoljenja in ksantodolihokefalni.

Ne da bi se spuščali v podroben opis fizičnega habita Arbanasov po raznih predelih njihove domovine, primerimo samo Ilire iz VI.—V. stoletja pred Kristusom z današnjimi njihovimi potomci med rekami Škumbijo in Mat-i ter v severni Albaniji (Pulati), kjer so etnično najčistejši. Jezikovno-etnološka homogenost se tukaj krije s telesno, kajti Arbanasi v omenjenih krajih so popolnoma brahikefalni ali kratkoglavi (100 0/0), temnolasi in temnooki, torej izražen kontrast svojih davnih pradedov iz hallstattske dobe.

Pri krvnih mešavinah narodov je pokazal brahikefalni element probojno moč nasproti drugim, posebno pa nasproti ksantodolihokefaliji.

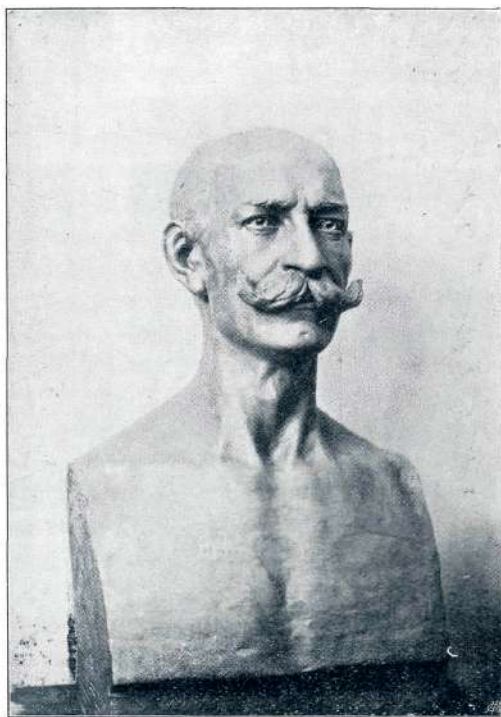
Krivi in nevzdržljivi so nazoni, češ, da bi bili šele Slovani zanesli na Balkanski polotok (in tudi v srednjo Evropo) kratke in okroglaste oblike možganske čepinje in temno kompleksijo ter vzeli Ilrom in Grkom njihov prvotni fizični tip. Jugoslovane (od Psevdo-Cezarija l. 525. po Kristusu Σκλαυτηροί Σλοβήνη imenovane) si moramo misliti ob njihovem prihodu v Norik, Panonijo in Ilirik kot del silne „Venetarum natio“, visokorasle, močne, dolihoidne (59 0/0 dolgo-glavcev) s svetlo kompleksijo; kožno bojo je odlikoval močnejši roza-inkarnat in lase rdečkasti sijaj. Ta naš opis temelji na poročilih arabskih pisateljev VII.—XII. stoletja, posebno pa na bizantinskem historijografu Prokopiju († l. 562. po Kristusu) „De bello Gothico“ III. cap. 14.:

„Ἐθμηκεῖς τε γὰρ καὶ ἄλλοιμοὶ διαφέροντος εἶσιν ἅπαντες τὰ δὲ σώματα καὶ τὰς κόμας οὕτε λευκοὶ ἐς ἄγαν ἢ ξανθοὶ εἰσιν οὕτε πῆ ἐς τὸ μέλαν αὐτοῖς παντελῶς τέτραπται, ἀλλ' ὑπέρυθροὶ εἰσιν ἅπαντες.“

Opirajoči se na omenjene pisane izvore in na lobanje, najdene v zakarpatskih deželah ter v češkem kraljestvu iz dobe od VIII.—XII. stoletja po Kristusu, si moremo o Bošnjakih in Hercegovcih iz časa njihovega prihoda na jug ustvariti fizio-antropološko sliko, ki se glede kompleksije in kefalnega indeksa nič ali le malo razločuje od one današnjih Dancev in Švedov. Treba pa je pripomniti, da ni moglo občevanje Jugoslovanov s Huni in Obri, kakor ga

popisuje kronist Fredegar (okolu 660 po Kristusu) ostati za nje brez socialnih, še manj brez zomatičnih posledic, ki pa so šele pozneje izbile na dan.

Dolihokefalija gine v Bosni in Hercegovini po aritmetični progresiji z diferenco vrste za (1) leto $cDs = \frac{426}{10000}$, ki se ne razločuje od one na Češkem ($Dč$) in na južnem Bavarskem (Db). Diferenca rastoče ali padajoče vrste naj se imenuje „clavis morphologica“, ker je možno s takim morfološkim ključem spreminjati oblikoslovne vrednosti števil v kronološke in obratno. Če pomeni A začetni —, T končni člen, N število členov (let), D diferenco



PORTRET

A. REPIČ

in S sumatorični člen v progresiji par différence, potem je enako:

$$S = A + (A - D) + (A - 2D) + (A - 3D) + \dots + [A - (N - 1)D]$$

$$N = \frac{A + D - T}{D}$$

$$D = \frac{A - T}{N - 1}$$

$$T = A - (N - 1)D$$

En primer. V letu 1895. je našel A. Weisbach pri antropometričnem popisu Bošnjakov in Hercegovcev še 1.44% dolihokefalcev. Če so bili ti Srbi ob času svojega prihoda na ilirski polotok izza vlade cesarjev Foke (602–610) in Heraklija (610–642) kranioško res taki, kakor Rusi okolu leta 950. ali Švedi prehistorične dobe ali Čehi okoli l. 600. po Kristusu, namreč 59.25% dolihokefalni

(= $Ač = As$) in če izgublja Bosna s Hercegovino na dolihokefaliji percentualno $\frac{426}{10000} = Dč = Ds = Db$, potem morajo za porabo $As - Ts$ potrebna leta = (Ns) odšteta od 1895, dati približni čas prihoda (x) Srbov v Ilirik vsaj za eno ali dve stoletji natančno.

$$Ač = 59.85$$

$$Ts = 1.44$$

$$Dč = \frac{4.26}{10000}$$

$$x = 1895 - Ns$$

$$Ns = \frac{Ač + Dč - Ts}{Dč} = \frac{59.25 + \frac{4.26}{10000} - 1.44}{\frac{4.26}{10000}} = 1354$$

$$x = 1895 - 1354 = 541 \text{ p. Kr. r.}$$

Tako smo dobili iz morfoloških številnih vrednosti čas srbskega naseljenja po Bosni in Hercegovini za desetletja natančno, kajti letnica (541) pade v dobo, ko so bivali Jugoslovani na dolnjem Dunavu, odkoder so hodili četovat v Ilirik in služiti kot najemniki bizantinske vojske. Torej potrjuje ta natančnost in eksaktnost pravilnost mišljenja o kranioško kakovosti Srbov v VI. in začetku VII. stoletja.

Taka določevanja se imajo boriti z različnimi težkočami in zaprekami, posebno ker motijo ljudska prodiranja in socialni prevrati pravilnost plemenskih metamorfoz. Niti antropologi sami niso pripravljali in urejevali materiala za računske operacije; ker se jih ni dosedaj še nihče posluževal, niso posebno pazili na kronološki moment. Za prehistorično arheologijo in paleo-etnologijo, kjer smo za več stoletij pogosto i za tisočletja na nejasnem, pa je lahko „clavis morphologica“ velikega pomena.

Preidimo h Grkom. O njih trdi William Ripley, da jih je treba v najstarejši dobi, posebno še v klasični epohi prištevati sredozemskemu plemenu, in da so se le malo razločevali od Feničanov in Ibercev. Do te krive trditve je prišel ameriški antropolog, ker ni uporabil vseh virov in ker ni tolmačil „Ilijade“ tudi psihološko, ampak preveč dobesedno. Heleni so bili osobito prve čase ksanto-dolihokefalci par excellence, četudi je bila v njih melano-dolihokefalija in melano-brahikefalija zastopana.

Dorsko preseljevanje (1104 pr. Kr.) je pojačalo in posvežilo severni plemenski element Ahajcev.

Vsi arijski narodi: Tračani, Helenci, Iliri, Kelti, Sloveni so bili ob času svojega prihoda na jugovzhodni evropski polotok, fizioantropološko enaki: veliki, belokožni (colorito roseo), modrooki, rdečkasto-plavolasi (πυρρόσι), dolihoidni; sčasoma (približno v 2000 letih) so izgubili svojo ksanto-dolihokefalijo na jugu gorskega pasa, ki ga tvorijo Alpe in Balkan. Zapustili pa so v zunajnosti podjarmljenih narodov neizbrisne spomine, ki so bolj subtilne, nevidne narave. I o njih bi morala antropologija pretresati.

Balkanski narodi po kefalnem indeksu in po kompleksiji v raznih dobah.

Narodovo ime in doba	Ultradolho-kefalci 0/0	Hiperdolho-kefalci 0/0	Dolihokefalci 0/0	Mezokefalci 0/0	Brahikefalci 0/0	Hiperbrahikefalci 0/0	Ultrabrahikefalci 0/0	Kompleksija: tip		
								svetla	temna	mešana
Iliri l. 500. pred Kr. r. . .	5·26	5·26	18·42	36·84	26·33	2·63	5·26	svetla		
Iliri l. 1907. po Kr. r. . .	—	—	—	—	13·33	46·66	40·01	temna		
Grki starega veka . . .	31		59		10		svetla			
Grki ¹⁾ l. 1880.	15		31		54		6·66 ^{0/0}	76·5 ^{0/0}	16·84 ^{0/0}	
Srbi ²⁾ l. 600. po Kr. r. . .	55·97 [59·25]		44·03		[30·76]		[9·99]		svetla	
Srbi l. 1895. po Kr. r. . .	—	—	1·44	14·56	49·64	29·9	6·46	7·36 ^{0/0} ³⁾	42·93 ^{0/0}	49·69 ^{0/0}

¹⁾ Morfološki podatki po Cl. Stephanos-u, za kompleksijo po dr. Ornsteinu.

²⁾ Tu ne bazirajo števila na konkretnem materialu, ampak na teoretičnih zaključkih in računih.

³⁾ Tipi kompleksije pri Grkih niso popolnoma ekvivalentni z onimi pri Srbih, ker ni Ornstein natanko razločeval posameznih tonov boje las kakor Weisbach.

Srbi se imajo za svoj današnji fizični tip zahvaliti največ Ilirrom, in sicer Ilirrom po letu 600. po Kr., ko so bili fizioantropološko nekako slični današnjim Srbom. Zgodila se je medsebojna krvna, plemenska zamena, samo z razliko, da ona melano-brahikefalija, katero so Iliro-Romani in Iliri predali Srbom po krvnem mešanju, vedno bolj probija na dan in zmago- nosno izpodriva ksanto-dolihokefalijo, dokler ne bodo Srbi nazadnje postali približno ono, kar so danes pravi Arbanasi. Nekako v XXVIII. stoletju po Kr. iz- ginejo namreč v Bosni in Hercegovini svetle boje

las (rdeča, bela, žolta, svetlorjava) in očesne iride (modra, modrosiva, siva, zelena), seveda v sarajev- skem okrožju pozneje, v bihačkem preje nego po- vprečno v omenjenih dveh deželah. In če bi v onem daljno-prihodnjem času osoda zopet privedla plavo- lase, severne ljudi v dežele dinarskega gorskega zistema, imeli bi ti dovolj vzroka imenovati avto- htone „Črni Srbi“, kakor so tudi plavalasi Srbi VII. stoletja po Kr. nazivali najdene Iliro- in Trako- Romane za razliko od sebe „Črne Vlahe“ (= Mauro- Vlah, Morlak, Nigri Latini, Karavlah).

Književnost.

Anton Medved: **Za pravdo in srce.** Tragedija v petih dejanjih. Ljubljana 1907. Založila „Kato- liška Bukvarna“ v Ljubljani. Naš pesnik g. Anton Medved je to svojo v „Dom in Svetu“ že objavljeno tragedijo predelal in zdaj izdal v posebni knjigi. Ta krasna igra iz domače zgodovine, ki nam predstavlja dobo kmečkih uporov, se je z lepim uspehom igrala letos v deželni gledališču. Medved nam predstavlja v dobro pogojenih značajih razne socialne sile, ki so bruhnile na dan v hudih borbah, a njegovi značaji niso le formalni, ampak so človeško umljivi in psiho- loško fino izpeljani. Medved se je tudi v tem delu pokazal umetnika klasičnega sloga.

Zgodbe sv. pisma. Slovencem pričel razlagati dr. Frančišek Lampe. 14. snopič. Spisal dr. Janez Ev. Krek. Stran 513—640. Razlaga evangelijev je s

tem snopičem končana. Razlagavec obdeluje dogodke od ustanovitve sv. Rešnjega Telesa. Kakor v prejšnjih snopičih, tako sloveni tudi letos prelagavec grški pri- povedni aorist s sedanjikom. Seveda se besedilo tu- patam precej razlikuje od Wolfove prestave. Prelagatelj rabi grški tekst; tudi to povzročuje zopet razlike od besedila, ki je v Wolfovi izdaji, a nič ne dé: jasnost evangelijskega sporočila nam stopa tem krepkejše pred oči. Kritična je prestava in razlaga. Vse, kar nudijo dela velikih eksegetov, je tu — ako le služi dobro namenu, sveto besedilo pojasniti — spretno vporab- ljeno. Ponosni smo lahko na to razlago, ki se lahko meri z najbolj kritičnimi drugih narodnosti. Že v prejšnjih zvezkih smo opazili, da rabi dr. Krek pri dokazovanjih kakor tudi pri besedilu prestave vedno besede onega evangelista, ki popisuje dotični dogodek najznačilneje.