

Anton Polšak

Lošinj – tipičen kvarnerski ali hrvaški otok?

SLIKA 1: AMERIŠKA AGAVA, KI SO JO NA LOŠINJ ZANESLI PRED KAKŠNIMI 200 LETI, CVETI SAMO ENKRAT V ŽIVLJENJU. Takrat požene več metrov dolg cvet, nakar rastlina odmre (zaliv Javorna na Lošinju).

Foto: A. Polšak

**Dr. Anton Polšak**

Zavod RS za šolstvo
anton.polsak@zrss.si
COBISS: 1.04

Kako začeti prispevek? Lošinj in sosednji otoki? Lošinjski ali Creško-Lošinjski arhipelag? Cres in Lošinj? Nekaj je odvisno od tega, na kaj se prispevek nanaša, nekaj pa od poimenovanja otočja, o katerem pišemo. Lošinj je namreč le eden izmed otokov v severnem Jadranu oziroma Kvarnerskem zalivu. Največja otoka sta Cres (405,7 km²) in Krk (405,2 km²). Prvi je najdaljši, drugi največji po površini, a je njuna površina tako enaka, da jo včasih tudi zamenjujejo. K Cresu bi lahko prišteli še Lošinj (74,37 km²), saj gre pravzaprav za en otok, ki ju deli umetni kanal pri Osorju (Kavuada ali Osorska vrata), prekopan že v rimskih časih. Podoben, a precej mlajši kanal (kanal Privlaka pred mestom Mali Lošinj) deli na dva dela tudi Lošinj sam. V prispevku bo predstavljen Lošinj, otok na zunanjem robu kvarnerske skupine. Ne ravno velik, a tudi ne tako majhen, da o njem ne bi bilo kaj povedati.

Lošinj je približno to, kar si pod pojmom hrvaški otoki najpogosteje predstavljamo: zgrajen večinoma iz apnenca, dinarske smeri, porasel bolj ali manj s sredozemskim rastlinstvom, na njem živeti ljudje pa so bolj ali manj povezani s turizmom.

Lošinj je dolg okrog 32 km, širok pa do 5,1 km. Po hrvaški enciklopediji (splet 1) zvmemo, da je dolžina otoške obale 121,2 km, koeficient

Lošinj je zgrajen večinoma iz apnenca, dinarske smeri, porasel bolj ali manj s sredozemskim rastlinstvom, na njem živeti ljudje pa so bolj ali manj povezani s turizmom.



Slika 2: Mali Lošinj je največje naselje na otoku Lošinj. Zadaj desno hrib Osorščica z najvišjim vrhom Televrina (589 m).

Foto: A. Polšak

Povzetek

Hrvaški otok Lošinj sodi med manjše hrvaške otoke, ki pa si zasluži nekoliko več pozornosti, kot bi jo pripisali samo njegovi velikosti. Tako je zelo bogata že njegova flora, prav tako pa tudi druge naravne značilnosti, med katere sodi najprej geologija. Za geografa je ključno tudi poznavanje nekaterih dejstev o družbenem oz. gospodarskem razvoju, saj brez tega ne moremo razumeti v preteklosti izrazite depopulacije. Ta je bila značilna zlasti za tako imenovane zunanje otoke lošinjkega arhipelaga.

Ključne besede: otok Lošinj, pomorstvo, turizem, lošinjki arhipelag

Lošinj – Typical Kvarner or Croatian Island?

Abstract

The Croatian island of Lošinj is one of the smaller Croatian islands, but deserves more attention than its size would have us think. Namely, it has very abundant flora, and other natural features, which first and foremost include geology. It is crucial for geographers to be familiar with some facts about the social or economic development, because otherwise they cannot understand the pronounced depopulation which occurred in the past. This depopulation was especially characteristic of the so-called outer islands of the Lošinj archipelago.

Keywords: island of Lošinj, seafaring, tourism, Lošinj archipelago

razčlenjenosti¹ pa 4,0. Ker je obala naravni vir za različne gospodarske dejavnosti in seveda tudi za bivanje in oddih, to ni nepomemben podatek. Daljša obala namreč pomeni tudi več in boljše možnosti za razvoj vseh naštetih dejavnosti.

Največje naselje na otoku je Mali Lošinj (6091 prebivalcev leta 2011), čeprav je na otoku tudi Veliki Lošinj, ki pa je precej manjši (901 prebivalcev istega leta).

Naravne značilnosti otoka

Omenili smo že, da si pod imenom Lošinj predstavljamo tipičen hrvaški otok, a je precejšnija izjema že površje. Najvišji hrib

1 Koefficient razčlenjenosti obale, ki velja za otoke, je razmerje med dolžino dejanske obale nekega otoka in dolžino obale, ki bi jo imel okrogel otok enake površine.

Osorščica sega z najvišjim vrhom Televrina kar 589 m visoko. Višina sicer ni izjemna, je pa dovolj visoka, da se ob prehodu vremenskih front nanj »obesijo« deževni oblaki. Severni del otoka je obsežnejši in širši kot južni, na njem pa je na polotoku Kurila tudi dovolj ravnine za manjše letališče. V srednjem delu se otok z Malološinjskim zalivom zelo zoži; najprej pri kampu Poljana, nato pa pri Privlaki, kjer je tudi umetni prehod za manjše ladje. Južno od tu bi lahko rekli, da gre za južni del otoka. Ta del otoka je dolg približno 9 km, širina pa na najširšem delu komaj presega 3 km. Ali je to veliko ali malo, je vprašanje razmerij in pogleda obiskovalca. Kljub nizkim nadmorskim višinam (izjema je Osorščica), je na otoku vse polno pohodniških in planinskih poti, a je lahko poleti hoja zaradi vročine kar naporna, kar pomeni, da tudi 200 metrov višinske razlike ni tako (zelo) malo. Poti so marsikje speljane ob kraških suhih zidovih, ki pa nudijo kaj malo sence. Se pa vsaj ni treba



Slika 3: Osor z Osorskimi vrati (Kavuada) razmejuje Lošinj s Cresom (slikano z Lošinja). Mesto, v rimski dobi imenovano Apsorus, v bizantinski Opsara, je bilo nekdanje najpomembnejše mesto na Lošinjju oziroma Cresu, prav tako pa se že v prvi polovici 6. stoletja omenja kot sedež škofije.

Foto: A. Polšak



Slika 4: Vrhni del južnega Lošinja ima nadmorsko višino malo nad 200 m. V sredini vrh Grgošćak (240 m).

Foto: A. Polšak



Slika 5: Zaliv Mrtvaška je skrajni jug Lošinja. Zadaj otok Ilovik.

Foto: A. Polšak

bati kač, saj na otoku ni nobene strupene vrste. Okrog otoka je speljana tudi pohodna pot, deloma betonirana, deloma makadamska ali naravna, od koder v manj kot 50 minutah dosežete vrhnje sleme. Tu so najvišji vrhovi Umpiljak (173 m), Sv. Ivan (234 m) in najvišji Grgošćak (240 m).

Nekaj geoloških značilnosti

Geološka zgradba otoka je mnogo bolj pestra, kot se zdi na prvi pogled, a omenili bomo le nekaj ključnih dejstev. V ta namen smo uporabili javni pregledovalnik Geološka karta Hrvatske 1 : 300.000 (splet 2), ki je mnogo manj podroben kot naš za Slovenijo; je pa za zahtevnejše uporabnike na voljo tudi najnovejša geološka karta Lošinja, a žal le v tiskani obliki. Zato smo uporabili le nekaj podatkov iz predstavitve ob njenem izidu (splet 3).

Otok gradijo v večinskem deležu kamnine kredne starosti, manjši delež pa je paleogenih (eocenskih) in mlajših kamnin. Eocenske kamnine, kjer so obilno zastopani srednje do debelo plastnati foraminiferski apnenci, gradijo JZ stran otoka, pod njimi so kamnine kredne starosti in to debelo plastnati pelagični apnenci, tanko- do debeloslojni mikritni apnenci iz tropskih lagun ter še globlje tankoplastoviti laminirani apnenci in breče iz plitvega morja ter še druge vrste apnencev. Seveda bi bila takšna zgradba idealna, a v geološki zgodovini je prišlo

do dinarskega narivanja s severovzhoda, kar pomeni, da so starejši apnenci narinjeni na mlajše (eocenske). V grobem lahko rečemo, da je to narivanje, ki hkrati pomeni tudi debeljenje dinarske platforme, povzročilo splošno grezanje kopnega, vsaj v primerjavi z apeninsko platformo (del je italijanska obala, ki je v grobem rahlo dvigajoča se obala). Ugotovimo pravzaprav to,



Slika 6: Obala Sončnega zaliva v Čikatu z lepo nagubanimi debeloplastnatimi pelagičnimi apnenci formacije Liski (zgornja kreda). Ob obali Čikata namreč poteka stik med zgoraj ležečimi eocenskimi foraminiferskimi apnenci in spodaj ležečimi nagubanimi zgornjekrednimi rudistnimi apnenci (fm. Liski), ki na tem mestu poteka višje po gozdu.

Foto: A. Polšak

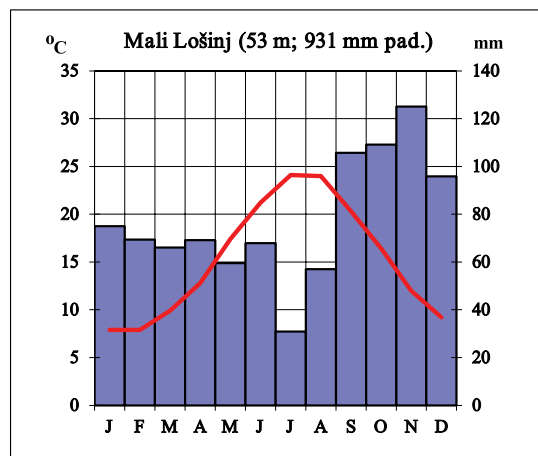
Dinarske geološke strukture se nadaljujejo tudi na otoke ali pa, rečeno drugače: otoki so del dinarskega gorotvornega procesa, le da so posamezni deli pod morsk gladino.

da se dinarske geološke strukture nadaljujejo tudi na otoke ali pa, rečeno drugače: otoki so del dinarskega gorotvornega procesa, le da so posamezni deli pod morsk gladino. Tako imamo nekakšen fenomen, da je gorotvorno gubanje vzporedno z dvigovanjem kamninskih gmot povzročilo tudi grezanje in nastanek otokov. Potrebno je le še dodati, da je nastanek otokov v današnjem obsegu vezan na dvig morske gladine po koncu pleistocena za okrog 80 m.

Podnebje Lošinja

Lošinj ima omiljeno sredozemsko podnebje, a razlike glede na pravo sredozemsko podnebje niso tolikšne, da ga ne bi mogli uporabiti tudi za šolsko rabo. V okviru jadranskega območja je njegovo podnebje nekako v srednjih vrednostih med hladnejšim severnim in toplejšim južnim delom.

Povprečja so precej varljiva, a si jih vseeno nekaj pogledjmo.



Grafikon 1: Klimogram Malega Lošinja (temperature in padavine v obdobju 1971–2000).

Vir: Splet 4.

Srednja letna temperatura zraka je v Malem Lošinjju v obdobju 1971–2000 znašala 15,3 °C, povprečna letna količina padavin pa 930,5 mm. V tem obdobju so bili v povprečju 4,3 megleni dnevi, v povprečju pa tudi 1,4 dni, ko je zmrzovalo (največ celo 11 dni). Sončnih ur je bilo v povprečju 2555 ur na leto, kar je nekoliko manj kot na primer na Hvaru (2740 ur), a več kot v Rovinju (2400 ur) ali kontinentalnem Zagrebu (1900 ur). V praksi to pomeni, da so lahko zimski dnevi zoprno hladni in vetrovni, poleti pa tudi še komaj vzdržna daljša suha in vroča obdobja. Podnebje je opazno toplejše kot ob severnem jadranskem obrobju – zlasti pozimi, padavin pa je praktično enako (Portorož v istem



Slika 7: Suhi zidovi z oljkami in močno razširjenim Wulfenovim mlečkom (*Euphorbia wulfenii*) v bližini komunalne deponije na Lošinjju. Rast mlečka je gotovo pogojena s pedološkimi in podnebnimi dejavniki, sicer tolikšne razširjenosti te rastline ne bi bilo.

Foto: A. Polšak

obdobju: povprečna letna temperatura 12,8 °C, januarska 4,1 °C, 21 meglenih dni in 2334 ur sončnega obsevanja).

Rastlinstvo Lošinja bi lahko več ali manj označili za sredozemsko, čeprav so nekatere, danes močno razširjene vrste (na primer alepski bor), umetno zasajene in nato razširjene izven svojih naravnih rastišč. Tako lahko govorimo o avtohtonem rastlinstvu in rastlinstvu, ki ga je tja prinesel in razširil človek. Zaradi tega, ker je bil Lošinj (skupaj s Cresom) še do konca ledenih dob povezan s kopnim v smeri proti Učki, ima mnogo skupnega s sosednjimi območji, ima pa tudi nekaj posebnosti. Poudariti velja, da je bil otok še pred 150 leti mnogo manj porasel z gozdom, kot je danes. Takratna kulturna pokrajina je bila tipično kraško-otoška: v veliki meri iztrebljeno in v suhe zidove zbrano kamenje, s čimer so naredili kolikor toliko primerno površje za vinograde, travnike in pašnike. Danes si človek kar težko predstavlja, kakšen obseg in količino kamenja predstavljajo ti suhi zidovi. Čeprav so jih ponekod podrli ali pa se kamenje udara samo po sebi, še vedno kaže na videz nekdanje pokrajine (slika 6). Nekdanje kmetijske površine v veliki meri prerašča makija, deloma pa pred stoletjem ali več urejeni parki (na primer parka Pod javori in Čikat).

Za otok je značilno sredozemsko rastlinstvo z znano prilagoditvijo na suho obdobje leta in višje temperature v tem času. Čeprav je (evropsko) sredozemsko rastlinsko območje sorazmerno veliko in raznoliko, je skupna značilnost rastlinstva gotovo sklerofilna prilagoditev listov zlasti lesnih rastlin. Listi so usnjati,

Danes si človek kar težko predstavlja, kakšen obseg in količino kamenja predstavljajo suhi zidovi, sestavljeni iz kamenja, iztrebljenega po površju.

podpovprečno majhni in s povečano kutikulo² zaradi manjšega izhlapevanje vode. Prav tako so pogosti tudi listnati sukulenti (dobro razvito vodno tkivo v mesnatih listih, npr. netresk, agava (slika 1), na Lošinju, še zlasti pa na sosednjem Cresu, je veliko mlečkovk (*Euphorbiaceae*) (slika 7)).

Za botanika je gotovo tudi tak otok, kot je Lošinj, vreden preučevanja, saj se tam nahaja izjemno veliko število rastlinskih vrst. Glede vegetacijske odeje velja poudariti, da je otok zgodovinsko prešel več faz. Prvotno je prevladoval hrastov gozd (hrast črnika ali črničevje – *Quercus ilex* in puhasti hrast – *Quercus pubescens* Willd., ki mu na Hrvaškem pravijo hrast medunac). Vegetacijska odeja se je spreminjala tudi zaradi podnebnih nihanj, sestave prsti in drugih naravnih dejavnikov. Po nekaterih podatkih je na cresko-lošinjskem arhipelagu med 1.100 rastlinskih vrst, kakor navajajo turistične informativne table na otoku, in 1.500 vrst rastlin (splet 5), od katerih je kar nekaj endemitov in reliktoev. Botanično raznolika je zlasti Osorščica z več kot 700 rastlinskimi vrstami, kjer so v nižjih nadmorskih višinah prave sredozemske, proti vrhu pa je vse več takih, ki so značilne za celinski del Hrvaške. Okrog 230 vrst rastlin je zdravilnih, na otoku pa raste še okrog 80 vrst, ki so jih na otok prinesli od drugod. Za Lošinj je

2 Po Botaničnem terminološkem slovarju (Batič in sod., ZRC SAZU, 2001) je kutikula prevleka na zunanji celični steni povrhnjice iz kutina (voskasti polimer višjih maščobnih kislin in alkoholov) in voskov, pogosto prekrita z voščenim poprhom.

značilna prava sredozemska (eumediteranska) zimzelena cona (črničevje), medtem ko je za severni del Cresa – severno od Meraga – bolj značilna submediteranska listopadna cona (puhasti hrast in beli gaber). Okrog polovice otoka pokrivajo suhi travniki in kamnišča z že omenjenimi suhimi zidovi, ki ščitijo zemljo pred erozijo, največ pa jih je po parcelnih mejah. Posebnost je območje med zalivom Studenčica in Liski, ki je poraslo z zimzeleno makijo in gozdom bodljikavega hrasta ali prnarja (*Quercus coccifera*), kar je najsevernejša meja njegove razširjenosti. Prav tako je približno tu tudi severna meja razširjenosti rožmarina, ki tu še množično uspeva (splet 6). Ob našem kratkem obisku otoka konec meseca aprila je bilo že na daleč vidnih nekaj izstopajočih rastlinskih vrst, med katerimi naj omenimo naslednje³: sivkastobela črna meta *Marrubium incanum*, rumeni jasmin *Jasminum humile* (gojeno), beli slizek *Silene latifolia*, kimasti bodak (osat) *Carduus nutans*, navadni koprivovec *Celtis australis*, ilirski grahovec *Asragalus illyricus*, poletni zlati koren *Asphodelus aestivus*, kanarska dlakava detelja *Dorycnium hirsutum*, morska gorjuša *Cakile maritima*, kobulasto ptičje mleko *Ornithogallum umbellatum*, *Prasium majus*, brškin *Cistus incanus* (sinonim *Cistus villosus*), žajbelj *Salvia officinalis*, laški smilj *Helichrysum italicum*, kretska nokota *Lotus cytisoides*, morski koprč *Chritum maritimum*, navadni gadovec *Echium*

3 Za pomoč pri določevanju rastlin se zahvaljujemo dr. Petru Glasnoviču s Fakultete za matematiko, naravoslovje in informacijske tehnologije Univerze na Primorskem.

O pomembnosti rastlin pričajo tudi mnogi zapisi na spletu in marsikatera informativna tabla na otoku, ki obiskovalca opominja na to, kaj nekega meseca cveti ali zori, torej tako ali drugače diši. Tako januarja in februarja dišijo limona, pomaranča in mandarina, marca rožmarin, lovor in evkalipt, aprila šparglji, lošinjska čebula in boraga, maja žajbelj, sivka, smilj in ozkolistni trpotec, julija bugenvileja, meta in pokalica, avgusta oleander, nešplja in figa, septembra žižola, grozdje, indijska figa in morski koprč, oktobra mirta, jagodičnica, regrat in granatno jabolko, novembra oljka, divja vrtnica in kutina, decembra pa bor, agava in brin.

Od prej omenjenih rastlin omenimo še, da se za prehrano lahko uporablja tudi zrel plod navadnega (tudi mediteranskega ali evropskega) koprivovca. Najprej je plod zelen, nato porumeni, ko je dovolj zrel, pa je črn. Njegov les je trd in žilav, hkrati pa prožen.

Uporabljajo ga v kolarstvu, rezbarstvu, sodarstvu, za izdelavo piščali in vesel. Iz prožnih vej izdelujejo biče in ribiške palice (splet 7). Pomembna je tudi njegova uporaba v medicinski namene (splet 8: http://www.digitalna-knjiznica.bf.uni-lj.si/dn_praca_sladana.pdf).



Slika 8: Navadni koprivovec *Celtis australis*.

Foto: A. Polšak

Botanično raznolika je zlasti Osorščica z več kot 700 rastlinskimi vrstami.

vulgare, Wulfenov mleček *Euphorbia wulfenii*, rumena ceduljka *Glaucium flavum*, neapeljski luk *Allium neapolitanum*, čopasta hrušica *Muscari comosum*, srebrni grint *Senecio bicolor* (verjetno zgolj gojeno/podivjano), mehka krvomočnica *Geranium molle* (ali *Geranium pusillum*), ostra homulica *Sedum acre*, ameriška agava *Agave Americana* idr.

Verjetno bi botanik prepoznal vsaj 10-krat več vrst, pa se ne bi kaj posebno mučil. Ne gre za tekmovanje v poznavanju vrst, ampak za zavedanje, da je pri geografskem preučevanju pokrajine treba dati dovolj veliko pozornost tudi rastlinstvu, ki je – poleg prsti – največkrat le obrobno omenjeno. Ni pa odveč dodati, da je med omenjenimi rastlinami kar nekaj tudi zdravilnih ali kako drugače uporabnih (na primer navadni koprivovec).



Slika 9: Čopasta hrušica *Muscari comosum*.
Foto: A. Polšak



Slika 10: Ilirski grahovec *Astragalus illyricus*.
Foto: A. Polšak



Slika 11: Poletni zlati koren *Asphodelus aestivus*.
Foto: A. Polšak



Slika 12: Rumena ceduljka *Glaucium flavum*.
Foto: A. Polšak



Slika 13: Ostra homulica *Sedum acre*.
Foto: A. Polšak

Prebivalstveni razvoj

	1857	1869	1880	1890	1900	1910	1921	1931	1948	1953	1961	1971	1981	1991	2001	2011
Belej	225	226	230	328	334	376	393	437	343	269	197	136	96	72	64	55
Čunski	488	491	505	517	502	548	552	427	290	252	244	133	93	136	150	165
Ilovik (Mali Lošinj)	385	387	400	452	453	471	512	473	393	399	346	213	147	145	104	85
Male Srakane	0	0	29	45	34	30	0	0	49	56	17	2	2	1	2	2
Mali Lošinj	5.626	5.658	5.603	4.975	4.689	5.530	4.132	4.014	2.908	3.247	3.882	4.278	5.244	6.566	6.296	6.091
Nerezine	919	924	1.047	1.180	1.308	1.424	1.559	1.282	981	719	586	456	410	397	371	353
Osor	253	254	284	291	305	352	366	321	219	148	97	98	70	80	73	60
Punta Križa	154	155	158	232	227	225	196	212	238	187	194	102	69	81	61	63
Susak	1.089	1.095	1.111	1.333	1.335	1.412	1.564	1.541	1.629	1.434	1.199	323	247	188	188	151
Sveti Jakov	148	149	159	190	217	244	275	228	210	132	90	50	35	41	37	77
Unije	517	520	630	678	696	758	783	717	457	402	273	113	85	81	90	88
Ustrine	100	101	118	137	143	160	174	212	183	120	99	55	46	34	27	22
Vele Srakane	0	0	59	86	92	112	0	187	119	109	92	17	16	9	8	3
Veli Lošinj	1.958	1.969	1.938	1.859	1.932	1.992	1.552	1.608	1.060	813	852	868	906	994	917	901
MALI LOŠINJ	11.862	11.929	12.271	12.303	12.267	13.634	12.058	11.659	9.079	8.287	8.168	6.844	7.466	8.825	8.388	8.116

Preglednica 1: Število prebivalcev na Lošinju in sosednjih otokih, ki spadajo pod upravno območje mesta Mali Lošinj, ob popisih med l. 1857 in l. 2011.

Vir: Splet 9 in splet 10

Ko govorimo o prebivalstvu Lošinja, pa tudi v drugih pomenih, je potrebno povedati, da imamo v mislih območje upravne enote mesta Lošinja (Grad Lošinj), ki zajema samo mesto Mali Lošinj in še 13 naselij, od katerih jih lahko nekaj enačimo z imeni otokov (Unije, Vele Srakane, Male Srakane, Susak in Ilovik), drugi so naselja na otoku Lošinj (Veli Lošinj, Mali Lošinj, Čunski in Sv. Jakov), naselja na Cresu (Belej, Ustrine, Punta Križa) ali pa ozemeljsko segajo tako na Lošinj kot Cres (Osor in Nerezine). Število prebivalcev ob popisih med letoma 1857 in 2011 prikazuje preglednica 1. V celoti gledano je število prebivalcev na otokih naraščalo do desetletij pred drugo svetovno vojno – največ (13.634) jih je bilo ob popisu l. 1910, najmanj pa ob popisu leta 1971 (6.844), kar je le polovica največjega števila. Prebivalci so na teh otokih vsaj do druge svetovne vojne do neke mere še vztrajali, a se pojavi tudi že izseljevanje, zlasti v prekomorske države (Amerika, Južna Afrika, Avstralija), in s tem zmanjševanje števila prebivalcev (izrazito na primer Čunski, Ilovik, Nerezine in tudi Mali Lošinj). Poglavitna vzroka naj bi bila zaton jadrnic ter prevlada parnikov v pomorstvu in pa bolezen vinske trte. Po drugi svetovni vojni se je zaradi slabih gospodarskih razmer in slabega stanja infrastrukture (voda, elektrika) začelo izseljevanje večjih razsežnosti.

Poudariti je treba, da je šlo v prvem obdobju tudi za množično izseljevanje Italijanov zaradi spremembe državne oblasti. Najprej je izseljevanje zajelo sam Lošinj, v obdobju 1961–71 pa intenzivno tudi tako imenovane zunanje otoke. Gledano v deležih, se je število prebivalcev najbolj zmanjšalo na nekaterih manjših otokih (na primer na Susku z okrog 1600 v času po drugi svetovni vojni na 151 leta 2011 ali pa na Iloviku z okrog 400 na 85 v istem obdobju). Tako je danes po nekaterih predvidevanjih v Severni Ameriki okrog 10-krat več ljudi s poreklom s Suska, kot pa jih tam živi (okrog 150).

V zadnjih desetletjih sicer kaže na povečevanje števila prebivalcev, čeprav ne v zadnjem popisnem obdobju (med leti 2001 in 2011). V tem obdobju se je število prebivalcev zmanjšalo v kar 10 od 14 naselij, za približno 200 celo v največjem Malem Lošinju. Po Lajiću in Mišetiću (2013, splet 11) to pomeni, da ima večina območja še vedno neugodne demografske trende, izjema so le naselja Mali Lošinj, Nerezine in Sv. Jakov. Tak demografski razvoj lahko imenujemo tudi dvosmeren (povečevanje : zmanjševanje), ki še povečuje diferenciacijo med območji rasti oziroma zmanjševanjem števila prebivalstva. V tem pogledu je najmanj ugoden demografski razvoj na zahodnih otokih (Unije, Velike in

Izseljevanje prebivalcev, ki je bilo močno že pred drugo svetovno vojno, je svoj višek doseglo v času po drugi svetovni vojni in v 70. letih prejšnjega stoletja.

Sodobni turizem, ki v polni meri zaposli del tamkajšnjega prebivalstva le za dva do tri mesece, še zdaleč ni dovolj za (enakomeren) razvoj Lošinjskega arhipelaga.

Male Srakane, Susak), na južnem otoku Ilovik in creških naseljih Belej, Ustrine in Punta Križa. Padec skupnega števila prebivalcev v obdobju 1991–2011 za 755 prebivalcev je tako posledica negativnega naravnega prirastka (223 več umrlih kot rojenih) kot tudi negativnega migracijskega salda (532 več odseljenih kot priseljenih), kar je bistvena razlika glede na celotno kvarnersko otoško skupino, kjer se število prebivalcev povečuje in to zlasti zaradi priseljevanja (Lajić in Mišetić, op. cit.). Za lošinjsko otočno skupino je za zadnje obdobje še vedno prisotno odseljevanje z zunanjih otokov in priseljevanje le-teh na sam Lošinj oziroma v mesto Mali Lošinj. Na teh otokih je še vedno premalo delovnih mest, slabše so možnosti šolanja mladih, pozimi pa so zaradi vetra pogosto problematične tudi trajektne povezave in s tem oskrba prebivalstva z osnovnimi potrebščinami. Zdi se, da sodobni turizem, ki v polni meri zaposli del tamkajšnjega prebivalstva le za dva do tri mesece, še zdaleč ni dovolj za (enakomeren) razvoj Lošinjskega arhipelaga, kar lepo opazimo, če te otoke obiščemo v hladnejši polovici leta, torej izven turistične sezone. Realnost je torej daleč od tega, kar na prvi pogled vidi (razvajeni) poletni turist.

Zgodovinski razvoj in gospodarstvo

Med prvimi prebivalci Lošinja so bili Iliri, za njimi pa Rimljani. Njihov prodor na vzhodno jadransko obalo se je začel že z bitko l. 229 pr. n. št., trajal pa vse do leta 9 n. št. Rimljani so na Lošinju kultivirali zemljo in gradili razne podeželske vile, zlasti okrog Čunskega, Sv. Jakova, Nerezin, na otoku Sv. Petra in na sosednjem Iloviku. S prihodom Hrvatov, ki so v začetku 7. stoletja poselili SZ jadransko obalo, se je romansko prebivalstvo umaknilo v mesta, na otoku v Osor. Nekdanja kultivirana območja so opustela, rimske vile pa propadle. Hrvati so poselili Cres, današnji Lošinj pa je ostal neposeljen, saj je v času vojn postal zarasel in težko prehoden. Če verjamemo viru na spletu, so Hrvati spremenili ime otoka iz Osorja v Lošinj (slab, za bivanje neprimeren otok) (splet 12). Prvič se današnje ime navaja v nekem dokumentu iz leta 1384 kot Isola di Lussin (splet 13).

V poznem srednjem veku je bil otok izmenično pod Bizancem, srednjeveško hrvaško državo in Benetkami. Leta 1920 je otok pripadel Italiji, po drugi svetovni vojni pa Hrvaški. V nasprotju s kmetijskim Cresom je bil Lošinj bolj usmerjen v pomorstvo, pa tudi v trgovanje in ladjedelništvo. Od 15. stoletja sta na pomenu pridobili naselji Veli in Mali Lošinj. Pomen otoka se je povečal po propadu Beneške republike (1797), še zlasti pa v drugi polovici 19. stoletja z razmahom velikih

jadrnic. S pojavom parnikov je izgubil pomen, začelo se je izseljevanje prebivalcev, ki je med obema svetovnjima vojnama zajelo »le« nekatere kraje (Mali in Veli Lošinj, Čunski, Ilovik, Nerezine, Osor, Unije), svoj višek pa doseglo v času po drugi svetovni vojni in v 70. letih prejšnjega stoletja. So pa v zlatih časih tamkajšnjega pomorstva leta 1854 odprli pomorsko šolo, leta 1872 pa sta bila Mali in Veli Lošinj proglašena za klimatski zdravilišči. Gospodarstvo otoka se je s tem preusmerilo v turizem, ribolov in ladjedelništvo. Turizem je danes glavna dejavnost, ladjedelništvo se je ohranilo le v manjšem obsegu, ribolov pa je le obrobna dejavnost. V Malem Lošinju deluje tudi srednja šola Ambroza Haračića⁴ z več programi: od poklicnih usmeritev do splošne gimnazije. Od nekdanje pomorske smeri pa se je ohranil program za pomorskega navtika – nanjo spominja tudi v obliki ladijskega premca oblikovana šolska stavba.

Glavna gospodarska dejavnost na otoku je gotovo turizem. Znan je tamkajšnji slogan *Lošinj – otok vitalnosti*. S tem svetu sporočajo, da tamkajšnje podnebje in narava na človeka vplivata blagodejno. Kot smo omenili, so že v drugi polovici 19. stoletja začeli razvijati zdraviliški turizem, danes pa v veliki meri prevladuje poletni kopalni turizem. Kot omenjajo časopisi, je bila prav lanska sezona (2016) po obisku in nočitvah turistov spet rekordna. Hrvaški turistični portal (splet 14) se je razpisal o rekordnem obisku otoka od januarja do avgusta leta 2016, ko so zabeležili 1.855.972 nočitev in 238.769 prihodov turistov⁵. Največ nočitev je bilo v kampih (48,6 %), nato v hotelih (17 %) in drugih zasebnih nastanitvah (18,8 %). V lastnih objektih oziroma pri sorodnikih je bilo opravljenih 15,6 % nočitev. V tem obdobju je bilo največ gostov iz Slovenije (27,9 % nočitev), sledili pa so gostje iz Nemčije (19,3 %), Italije (13,6 %) in domači, hrvaški gostje (13,2 %) ⁶. Največ turistov je bilo zabeleženih 9. avgusta tega leta, in sicer 27.587 (velja za celotno upravno območje mesta Mali Lošinj, ki sicer šteje nekaj nad 8.000 prebivalcev).

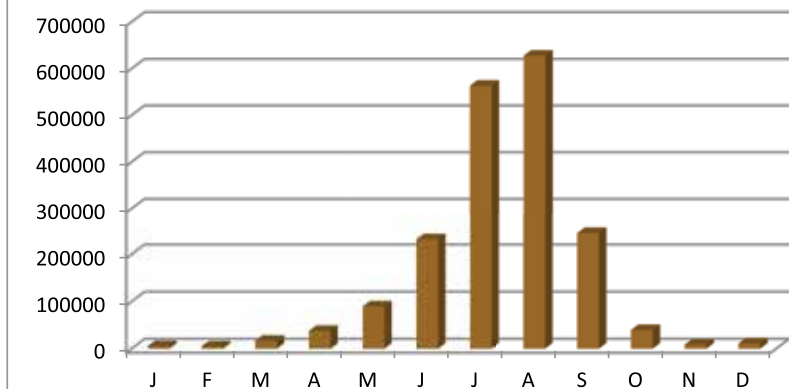
4 Ambroz Haračić (1855–1916) je bil botanik, meteorolog in srednješkoli profesor. V Malem Lošinju je več let opravljal meteorološka opazovanja, na podlagi katerih je dunajska vlada razglasila kraj za klimatsko zdravilišče. Preučeval je tudi otoško rastlinstvo in ustvaril veliko herbarijsko zbirko, ki jo danes hrani Botanični zavod Naravoslovno-matematične fakultete v Zagrebu. Po njem se imenuje lošinjska čebula ali t. i. divjy por (*Allium ampeloprasum* L. var. *lussinense* Haračić).

5 Uradni podatki za celo l. 2016 navajajo 1.877.643 nočitev (le za okrog 22.000 več, kar pomeni, da gre za razliko v metodologiji štetja nočitev) in 272.793 prihodov turistov (splet: http://www.dzs.hr/Hrv_Eng/publication/2016/04-03-02_01_2016.htm).

6 V letu 2016 so največ nočitev na Hrvaškem ustvarili gostje iz Nemčije (23,7 %), Slovenije (9,9 %), Avstrije (9,0 %) in Italije (6,9 %).

Če verjamemo viru na spletu, so Hrvati spremenili ime otoka iz Osorja v Lošinj (slab, za bivanje neprimeren otok). Prvič se današnje ime navaja v nekem dokumentu iz leta 1384 kot Isola di Lussin.

Mali Lošinj – število nočitev



Grafikon 2: Število nočitev turistov po mesecih na območju Malega Lošinja leta 2016.

Vir: Splet 15

Zanimalo nas še je, kolikšno je število turistov oziroma nočitev po mesecih. Podatki kažejo, da gre za velike razlike med letnimi časi. Daleč največ nočitev ustvarijo turisti julija in avgusta

(več kot 63 % vseh nočitev leta 2016), velik obisk je še junija in septembra, medtem ko je novembra, decembra, januarja in februarja skupaj ustvarjenih le 2,4 % nočitev.

Ob omembi turistov naj spomnimo, da ima Mali Lošinj od leta 2016 tudi izjemno arheološko najdbo Lošinjskega apoksiomna, enega izmed 8 tovrstnih kipov rimskega atleta na svetu. **Apoksiomenos** (grško



Slika 14: Hrvaški Apoksiomen v lošinjskem muzeju.

Vir: Splet 17

ἀποξυόμενος, apoksyómenos: *tisti, ki s sebe s strgalom strga*) je namreč naziv za atleta, ki po končanem tekmovanju s svojega telesa s strgalom odstranjuje olje, znoj in prah (splet 16). Gre za 1,92 m visok bronast kip, ki je nastal v 2. ali 1. stoletju pr. n. št. v tedanji Grčiji. Med prevozom na ozemlje Rimskega cesarstva v 1. stol. n. š. morebiti v Pulj, Oglej ali Ravenno, je bil potopljen v bližini Lošinja pri otočku Vele Orjule. Zgodovinarji še vedno ne vedo vzroka potopa, saj okrog najdišča niso našli nobenih ostankov ladje, ki bi kazali na brodolom. Tako je tudi možno, da so okrog 300 kg težak kip med neurjem enostavno odvrkli z neke ladje, da so jo razbremenili. Vrednost tega kipa je, poleg redkosti tovrstne tematike apoksiomna, tudi to, da je najceloviteje ohranjen kip, kljub napakam ob vlivanju pa skrbno dodelan, kar priča o njegovi nekdanji pomembnosti. Veljavo mu daje tudi izdelava v bronu, kar je bistvena razlika glede na nekatere tovrstne kipe, ki so izdelani iz marmorja. To ni oglas za obisk muzeja, ampak dejstvo, ki ga znajo tam dobro turistično tržiti.

Kot zanimivost naj povemo, da ima Muzej Apoksiomena le eno najdbo in to je ta znameniti bronasti kip. Ob obisku muzeja smo izvedeli, da je od odprtja aprila 2016 do konca avgusta istega leta imel muzej že 20.000 obiskovalcev.

Sklep

Kako bi bilo mogoče odgovoriti na v naslovu članka zastavljeno vprašanje? Gotovo je Lošinj za geografa zanimiv otok, pa naj pride na otok kot turist, ali pa ima še kakšne bolj strokovne ambicije. Že za hrvaške razmere ne ravno velik otok ima bogato zgodovino (zlasti, če upoštevamo še Osor), prav tako rastlinstvo, geološko zgradbo in še kakšno naravno prvino. Glede družbenih potez, če poudarimo zlasti prebivalstveno in gospodarsko problematiko, pa ima ob nekaterih posebnostih drugim hrvaškim otokom zelo podoben razvoj in izzive. Zdi se, da je sodobni razvoj turizma prinesel Lošinju in sosednjim otokom dobre razvojne možnosti, a samo enostranski poletni turizem (še) ne zadostuje za celosten razvoj.

Viri in literatura

1. Splet 1: <http://www.enciklopedija.hr/Natuknica.aspx?ID=37204> (dostopno 20. 8. 2017).
2. Splet 2: <http://webgis.hgi-cgs.hr/gk300/default.aspx> (dostopno 20. 8. 2017).
3. Splet 3: <http://www.hgi-cgs.hr/images/2016/cres%20losinj/PREZENTACIJA%20OGKRH%20Cres&osinj%20LOWRES.pdf> (dostopno 20. 8. 2017).
4. Splet 4: Klimatski atlas Hrvatske 1961–1990, 1971–2000. Splet: http://klima.hr/razno/publikacije/klimatski_atlas_hrvatske.pdf (dostopno 20. 8. 2017).
5. Splet 5: <https://www.artmedias.com/hr/otok-losinj-mali-losinj-flora.asp> (dostopno 20. 8. 2017).
6. Splet 6: <https://www.artmedias.com/hr/otok-losinj-mali-losinj-flora.asp> (dostopno 20. 8. 2017).
7. Splet 7: http://www.drevesnica.si/43505_celtis-australis-navadni-koprivovec (dostopno 20. 8. 2017).
8. Splet 8: http://www.digitalna-knjiznica.bf.uni-lj.si/dn_praca_sladana.pdf (dostopno 20. 8. 2017).
9. Splet 9: <http://www.dzs.hr/Hrv/censuses/census2011/results/censustabshtm.htm> (dostopno 20. 8. 2017).
10. Splet 10: <http://www.dzs.hr/Hrv/DBHomepages/Naselja%20i%20stanovnistvo%20Republike%20Hrvatske/Naselja%20i%20stanovnistvo%20Republike%20Hrvatske.htm> (dostopno 20. 8. 2017).
11. Splet 11: Lajič, I., Mišetić, I., 2013: Osnovni demografski procesi na kvarnerskim otocima od 1991. do 2011. *Godine. Geoadria* 18/1 (2013), str. 71–92. Dostopna na: <http://url.sio.si/xfw> (dostopno 20. 8. 2017).
12. Splet 12: <https://www.artmedias.com/hr/otok-losinj-mali-losinj-povijest.asp> (dostopno 20. 8. 2017).
13. Splet 13: <http://www.enciklopedija.hr/natuknica.aspx?id=37204> (dostopno 20. 8. 2017).
14. Splet 14: <http://hrturizam.hr/mali-losinj-ostvario-rekordnih-1-855-972-nocenja/> (dostopno 20. 8. 2017).
15. Splet 15: <http://www.dzs.hr/> (dostopno 20. 8. 2017).
16. Splet 16: <https://sl.wikipedia.org/wiki/Apoksiomenos> (dostopno 20. 8. 2017).
17. Splet 17: http://visitlosinj.hr/Resources/imagesUpload/formatted/20199_bigImage.jpg (dostopno 20. 8. 2017).