

GLASNIK

OKTOBER 1984, ŠTEVILKA 10, LETO XVIII

IMP Glasnik izdaja delavski svet IMP — industrijska montažna podjetja v 7.810 izvodih. Uredništvo: Ljubljana, Trebinska 9, telefon (061) 343-342. Odbor za obveščanje pri sozd IMP Ljubljana Anka Brezec, Janez Dolinar, Marjan Gantar, Vladimir Jambor, Lojze Javornik (odgovorni urednik), Jože Kovač (predsednik), Vinko Krizmanič, Jelka Mayer, Majda Slapar, Ivan Šuligoj, Dragica Vake (namestnica predsednika) in Helga Vovk. Tisk Tiskarna Ljudske pravice v Ljubljani. Nenaročenih rokopisov in fotografij ne vračamo. Po mnenju sekretariata za informacije IS SRS št. 421-1-72 z dne 26. 9. 1974 je IMP Glasnik oproščen plačila temeljnega davka od prometa proizvodov.

Pripombe na sistem OD usklajene

Komisiji za samoupravljanje in za planiranje in družbenoekonomske odnose pri sozdovem delavskem svetu sta prve dni oktobra na dveh maratonskih sejah uskladili pripombe na osnutek Samoupravnega sporazuma o skupnih osnovah in merilih za ugotavljanje in razporejanje čistega dohodka, delitev sredstev za osebne dohodke in skupno porabo. Sklenjeno je tudi, da se bo javna razprava podaljšala.

O pripombah in spremembah, ki ga je Sporazum doživel, pišemo podrobneje na 3. strani. Tu le bistenovo: Dogovorjeno je, da se bo razprava o tem Sporazumu nadaljevala. Pripraviti pa je treba še dva Sporazuma: prvi bo uravnil področje ugotavljanja dohodka in mase sredstev za osebne dohodke, drugi pa bo opredelil skupne osnove za ugotavljanje delovne uspešnosti.

Ugotovitve javne razprave o Osnutku sporazuma je obravnaval tudi Sindikalni koordinacijski odbor, ki je na seji 25. septembra grajal predlagatelje, da niso predložili kompletnega gradiva — manjkal je Samoupravni sporazum o osnovah za ugotavljanje delovne uspešnosti, prepozno in preozkem krogu so bili razposlani razvidi del z analitsko oceno, tako da jih delavci marsikje sploh niso niti videli.

Tudi Komisiji sta menili, da mora biti zdaj gradivo kompletno, s tem da razvidov del ni mogoče objaviti v Glasniku, pač pa bodo sozdove strokovne službe poslale vsakemu tozdu in delovni skupnosti po dva izvoda. Tam pa jih bodo po potrebi razmnoževali naprej.

V podaljšani obravnavi bodo torej usklajena besedila Samoupravnega sporazuma, Metodologije za vrednotenje del in nalog (ki bo doživela minimalne popravke) in Enotnega kataloga del in nalog v sozdu IMP. Program nadaljnjega postopka bo določil sozdov delavski svet, ki se bo predvidoma sestel sredi oktobra.

L. J.

Tisti, ki dobro delajo, imajo dovolj naročil

Poslovanje sozda IMP v prvem polletju ni bilo zadovoljivo. Celotni prihodek je bil za 38,8 odstotka večji kot lani v prvem polletju, porabili pa smo za 62,6 odstotka več denarja, tako da se je dohodek povečal za 33 odstotkov, kar je celih 22 odstotkov manj, kot je znašala inflacija. Tudi z izvozom ne moremo biti zadovoljni, saj smo v pol leta dosegli le tretjino letnega plana in je večina tozdog zaostala za svojimi izvoznimi plani.

To so glavne ugotovitve s seje Koordinacijskega odbora sindikata, ki je poslovanje v prvem polletju obravnaval na seji v torek, 25. septembra. Podatke o analizi poslovanja je podal Igor Vrhovec iz sozdove planske službe.

Začel je z ugotovitvijo, da so imeli naši tozdi letos v prvem polletju precej več naročil kot lani in so zasedeni z delom za 3 do 3,5 mesečnih realizacij. Toda pogodbe za investicijske gradnje so sklenjene pod slabimi pogoji. Od aprila zasedenost z delom pada — večje povpraševanje po naših proizvodih in storitvah je bilo torej le začasno.

Izvoz je močno upadel. V prvem polletju smo izvozili za 756 milijonov — če upoštevamo padec vrednosti dolarja, je to komaj 23 odstotkov vrednosti izvoza v lanskem prvem polletju. V prvem polletju so naši tozdi izpolnili komaj tretjino letnega izvoznega plana. Nad planom so pri izvozu le Montaža Koper, Ten — Te-

lekomunikacije, LSNL in Projek tivni biro.

Povprečni osebni dohodki so se povečali za 41 odstotkov, življenjski stroški pa za 53.

Bruto akumulacija se je povečala le za 22 odstotkov, če pa bi odšteli še izgube, bi bilo njeno povečanje komaj 13 odstotkov.

Količnik obračanja zalog se je spet poslabšal — na 2,7 — posledica je slabša likvidnost.

Izgubo v prvem polletju sta izkazala delovna organizacija Tio in tozdv Dvigalo. Na robu rentabilnosti pa so poslovali Blišk, Elektrokovinar, Panonija in Ten — Energetika.

Rezultati prvega polletja nas opozarjajo, da je treba temeljito razmisliti o načinu našega poslovanja in spremeniti strategijo, kjer je to potrebno, je končal Igor Vrhovec.

Generalni direktor sozda Franc Kumše je ob analizi polletnih gospodarskih rezultatov najprej spomnil, da se nadaljuje zmanjševanje naložb, kar je IMP kot organizacija, ki je močno vezana na investicijsko dejavnost, močno prizadelo. Predvsem je za nas negativno, da se praktično ne gradi več velikih objektov, za ka-

kršne so naši montažni tozdi najbolj usposobljeni. Tako odpade v vsem sozdu v letošnjem prvem polletju na montažne tozde le še 30 odstotkov celotnega prihodka. Verjetno pa se bo obseg montažne dejavnosti še naprej krčil. Seveda ima tudi v proizvodnji precej proizvodnje za potrebe montažnih organizacij. Tudi tu se večja delež izdelkov in opreme, ki jo prodajamo naročnikom zunaj IMP.

Zaradi nizke ravni investicij so razmere res težavne tako za gradbince kot za monterje. Ob tem pa je Kumše opozoril, da lahko pri podrobnejšem pregledu poslovne analize opazimo, da nekateri tozdi kljub tem težavam dosegajo dokaj dobre rezultate. To so tozdi, ki so se v preteklosti obnašali poslovno, ki so imeli posluh za investitorje, so se držali rokov in dosegali kvaliteto. Ti tozdi imajo še vedno razmeroma precej dela, saj želijo investitorji še naprej sodelovati z njimi in jih včasih celo sami poiščejo. Tako ima na primer mariborska Montaža izpolnjenih že 90 odstotkov letnega plana pogodb. Tudi pri proizvodnih tozdi velja isto: Uspešni so tisti, ki so bili v preteklosti poslovni, ki so delali dobro in dobavljali v rokih.

Skratka, kvaliteta izdelkov in storitev opravlja danes selekcijo med bolj ali manj sposobnimi, je opozoril Kumše.

LOJZE JAVORNIK

Razlogi za in proti Ipkovi izločitvi

Koordinacijski odbor sindikata v sozdu IMP je 25. septembra obravnaval možnost, da bi se tozdv Ipkovi izločil iz sozda IMP in se vključil v sozdv Emona. Stališče sozdovih strokovnih služb, strokovnih služb v delovni organizaciji Iko in tudi drugih Ipkovih tozdog, posebej še Skipa, je, da za takšno določitev ni osnove. Ipkovi pa smatra, da je za razvoj tozda nujna integracija z Emono, posebej še, ker Emona pravi, da Ipkovi ne bo več dajala v delo farmske opreme, če se ne bo tudi statusno povezal z njo.

Koordinacijski odbor sindikata je menil, da je treba to odločitev dobro pretehtati, zato je sprejel sklep, naj v Glasniku objavimo gradivo, ki so ga v začetku septembra pripravile strokovne službe sozdov Emone in IMP-ja in v njem nakazal razvojne možnosti Ipkovi v vsakem od teh dveh sistemov. Gradivo objavljamo na 4. strani.

O sklepih 13. seje

Konec septembra in v začetku oktobra so imle vse IMP-jeve osnovne organizacije razpravo o Predlogu sklepev 13. seje CK ZKJ.

Zvezni centralni komite je na tej seji, ki je bila 12. in 13. junija, razpravljalo o vprašanjih, kako uveljaviti vodilno vlogo zveze komunistov v družbi, za kar je treba zagotoviti enotnost stališč in večjo učinkovitost pri delovanju. Na osnovi razprave na seji je predsednik CK ZKJ izoblikoval Predlog sklepev, ki so ga poslali v obravnavo vsem osnovnim organizacijam. Pred vsakim komunistom je torej naloga, da prispeva svoje mnenje in pobude k usmeritvam, ki bodo omogočile učinkovitejšo dejavnost ZK.

Osnovne organizacije so na osnovi Predloga sklepev 13. seje analizirale lastno delo, probleme svojega okolja ter lastno moč in nemoč. Obravnavale pa so tudi širše probleme, s katerimi se delovne organizacije srečujejo pri gospodarjenju in komunisti pri svojem delovanju.

Komunisti so razumeli Predlog sklepev 13. seje kot akcijo, ki je v tem trenutku izredno pomembna, kar se vidi tudi iz njihovih pripomb in zahtev, da je treba te sklepe napisati še bolj jasno ter predvsem določiti, kdo in kdaj jih bo izvajal in kako bomo uveljavljali odgovornost za njihovo izvajanje.

Na 5. strani pišemo o sklepih, ki so jih oblikovale osnovne organizacije Ilike, Panonije in Tena — Energetike. Ker zaradi rokov za oddajo gradiva nismo mogli le v tej številki obravnavati več gradiva, bomo o tej pomembni partijski akciji pisali še v prihodnji številki.

IZ VSEBINE

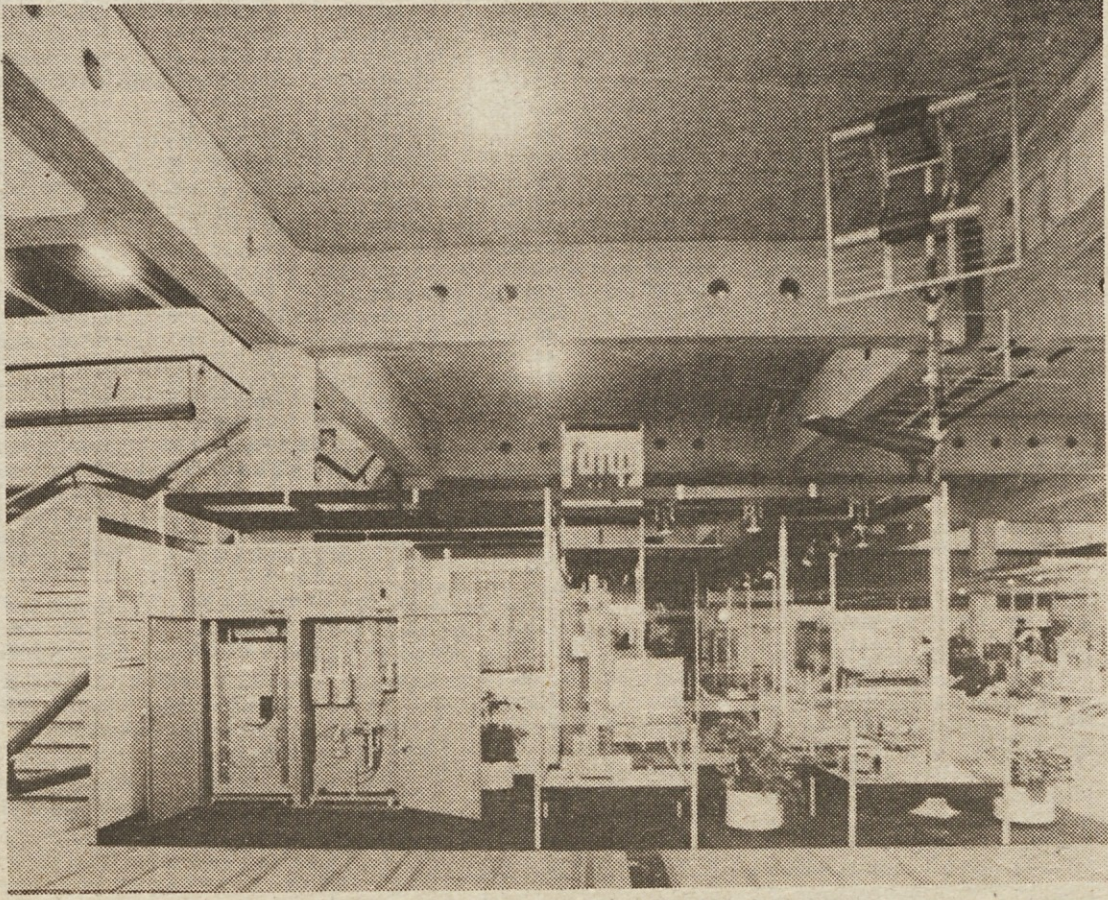
- Koordinacijski odbor sindikata je razpravljalo o reševanju problemov v tozdih z motnjami. Ukrepiti je treba hitro in odločno. **str. 2**
- O 6. kulturnem srečanju gradbenih delavcev Slovenije in Zveznem srečanju gradbenih delavcev Jugoslavije, na katerem so monterji centralne kurjave in mariborske Montaže osvojili drugo mesto v svoji kategoriji. **str. 5**
- Na četrtnih letnih športnih igrah IMP so skupno zmago dosegli športniki celjske Klime. To je že njihova tretja zaporedna zmaga. **str. 8**

Pomembne novosti na sejmu Sodobna elektronika 1984

IMP se je na letošnjem Sejmu sodobne elektronike v Ljubljani predstavil s premišljeno urejenim in bogatim razstavnim prostorom. Najpomembnejša novost je vsekakor petkilovatni televizijski oddajnik, saj je to prvi v Jugoslaviji narejeni TV oddajnik. Zanimanje jugoslovanskih TV hiš za tovrstno opremo je veliko in tako je tudi razstavljeni oddajnik že prodan zagrebški televiziji. Poleg oddajnika so bili prikazani še TV pretvorniki, oprema za televizijske antenske sisteme ter elementi za skupinske antenske naprave in sisteme kabelske televizije.

prostora ter informacijsko gradivo, pa kažeta tudi napredek v marketinškem pogledu. Čerin je najbolj poudaril pomen razvojnega dela, saj od programa elektronike tudi v občini veliko pričakujejo, ker bodo morale visoke tehnološke veje v naslednjem srednjeročnem obdobju nadomestiti zmanjšanje, ki ga bo nujno doživelo gradbeništvo zaradi krčenja investicij. Zato mora biti usmeritev gospodarstva v prestrukturiranje, za kar je potreben razvoj tehnološko zahtevnejših izdelkov na podlagi lastnega znanja. Pričakujem tudi intenzivnejši prodor v izvoz na konverzibilno področje, je zaključil svojo izjavo Aleš Čerin.

V času Sejma je IMP tudi gostil Komisijo za skupinske antenske naprave in kabelsko televizijo, pri Zveznem zavodu za standardizacijo, ki je pripravljala osnutek Odloka o obveznem atestiranju skupnih antenskih naprav in kabelskih TV sistemov. Odlok bo opredelil tudi metode atestiranja teh naprav, kar so pogoj za pridobitev vselitvenega dovoljenja. Obvezno atestiranje bo stanovalcu jamčilo, da so skupinske antenske naprave oziroma sistem kabelske TV strokovno pravilno izvedene. Odlok tudi precizno določa pogoje in obveznosti za opravljanje atestov organizacij, pooblaščenih organizacij. Inž. Lojze Gabron, ki je sodeloval na sestanku, je povedal, da za tozdv Ten Telekomunikacije to ne bo noben problem, saj imajo strokovnjake in potrebno merilno opremo za ateste. Strokovno delo za navedeni Odlok je bilo uspešno opravljeno, zdaj pa ga je Komisija dala v obdelavo pravnikom. Komisija je tudi začela pripravljati Pravilnik o projektiranju, izvajanju in vzdrževanju skupinskih antenskih naprav in kabelske televizije.



IMP-jev razstavljeni prostor na sejmu Sodobna elektronika: Levo je pomembna novost — petkilovatni televizijski oddajnik. (Foto: L. J.)

Več glav več ve.
Več sodelavcev, boljši Glasnik!
Dopisujte v Glasnik!
Telefon uredništva:
(061) 343-342.

