

Polhograjčani odločno proti zadrževalniku na Božni

Načrtovana gradnja vodnega zadrževalnika na potoku Božni nad Polhovim Gradcem je minuli četrtek (9. marca) doživela pravi polom. Na prvi javni razpravi o tem vprašanju, so se namreč krajanje polhograjske doline izrekli odločno proti temu projektu, ker da ne le spravlja v veliko nevarnost vsa dolina, ampak tudi grobo posega v tukajšnje okolje, ki velja za del krajinskega parka.

Strokovnjaki, zagovorniki načrta, so pred nabito polno šolsko učilnico, kjer ni manjkalo transparentov z napisom »Help!«, »Neokrnjena narava tudi za naše otroke«, »Bomo pili destilirano vodo? Ne, hvala!« in podobnimi, skušali nujnost projekta razložiti predvsem z močjo argumentov. Analiza »dokumentarnega gradiva«, ki so ga imeli na voljo, naj bi nesporno pokazala, da je bila za hudi povodnji leta 1924 in 1926 (na kateri se sklicujejo) kriva prav Gradaščica. Točneje: rečica Božna, ki s svojimi bistrimi pritoki in stranskimi rokavi vijuga po lepi polhograjski dolini. Tistega strašnega leta 1926 je menda v pičlih 24 urah padlo kar 341 milimetrov padavin (v normalnih okoliščinah pa jih pade okrog 1400 milimetrov v celem letu) in če bi se danes ta ujma ponovila, bi visoke vode poplavlile najmanj 1300 hektarov površin. S tem pa bi bil praktično ogrožen ves zahodni del Ljubljane.

Hidrolog Mitja Starc je pojasnil, da ideja za ta zadrževalnik sploh ni nova. Že leta 1973 je bila izdelana projektna dokumentacija za podobno vodno pregrado pod Žirovnikovim grabnom, a je zavoljo vse številnejših novogradenj propadla. Prav zato se je profil zadrževalnika vztrajno pomikal proti Polhovemu Gradcu in končno običal ob sotočju Velike in Male Božne.

»Čim bolj gremo proti površnem delu potoka, večji del doline lahko obvarujemo proti visokim vodam,« je prepričeval Mitja Starc.

Skoraj 42 metrov visoki vodni zadrževalnik, ki je vključen tako v družbeni plan občine, kakor tudi mesta Ljubljane in Slovenije, naj bi se »aktiviral« šele ob pretoku 45 kubičnih metrov vode na sekundo. To pa je že ob dvo ali triletnih visokih vodah. V 200 metrov široko brano z notranjim tesnilnim jedrom iz gline, bo vtakano nič manj kot 600.000 kubikov materiala, ki naj bi ga črpali sproti ob gradnji ceste prek pobočja Polhograjske gore. Le-to (cesto proti Črnemu vrhu) so namreč dolžni preusmeriti na izvenpovplavno območje. S tem pa naj bi se izognili tudi dragemu prevozu materiala od drugod. Pregrada, katere blagi nagib nameravajo »ozeleniti« na obeh straneh, naj bi bila gradena po višji varnostni stopnji kot drugi objekti, s čimer bi bila »varna« tudi pred največjimi potresi; 14 metrov široka in 115 metrov dolga pretočna vodna drča pa bi lahko »požrla« tudi še tako izjemno visoke vode. Ob dvajsetletnih povodnjih bi sicer suhi jez poplavljal okrog 20 hektarov površin, ob stoletnih (ki trajajo »največ 65 ur ali slabe tri dni«) pa okrog 30 hektarov. Tedaj bi jez dosegel tudi svojo maksimalno kapaciteto – 5,5 milijona kubičnih metrov vode.

Vendar pa vsi ti argumenti niso mogli prepričati Polhograjčanov. Še manj ekologov, ribičev, lovcev, novinarjev in učiteljev, ki so se v velikem številu zbrali v polhograjski osnovni šoli. Predloženi načrti so več ali manj tipično kabinetno delo, je izzvenelo v njihovih ugovorih, ki se ne ozira kaj prida na stvarnost. Le kdo na primer lahko jamči, da bo jez držal tudi še čez deset ali več let (če se bo tedaj sploh še kdo brigal zanj), ali pa da nasuta pregrada ne bo na lepem popustila in bo voda zbrisala praktično pol Polhovega Gradca, celo Pristavo in še vrsto vasi proti Dobrovi? Dolomitska kamnina, iz katere naj bi bila pretežno zgrajena pregrada, namreč razpada in že s tem predstavlja potencialno nevarnost. In čemu sploh pregrada tako visoko na Božni, ko pa preverjeni podatki govorijo, da je bil za stoletno poplavo 1926 leta kriv Mačkov graben, ki pa se izliva v Božno precej nižje od načrtovane pregrade? Z (globokim) miniranjem in drugim posegi v strugo Božne ter polhograjsko naravno okolje, bi bili resno ogroženi tudi dragoceni vodni viri, z njimi pa seveda vsi ribji zarod, da ne govorimo o uničenju poslednje kolonije gamsov na tem območju in redke cvetlice blagajane.

Tudi preusmeritev cest za krajanje ni sprejemljiva. »Če so že zmožni potegniti cesto prek Polhograjske gore, potem bi jo lahko tudi prek Briš in Praproč,« je glasno ugovarjal nek krajan. Ta varianta bi bila namreč za ljudi na tem območju bolj sprejemljiva.

Ugovori so kar deževali. Laiki in strokovno bolj podkovani, vsi so odločno nasprotovali ponudnemu projektu, ki je dejansko račun brez krčmarja. Zakaj ni prizadetih krajanov polhograjske doline nihče nič vprašal, preden se je projekt sploh znašel na risalnih deskah? Zakaj tvegana, iz vse prej kot varnega materiala grajena vodna pregrada komaj 1500 metrov od vasi (Polhovega Gradca), ko pa si to niso drznili zgraditi še v nobeni državi? In čemu kar 40 novih milijard (po lanskoletnih kalkulacijah!), ko pa ni denarja niti za najosnovnejšo opremo v naših bolnišnicah? Mar investitor Območna vodna skupnost Ljubljana-Sava res nima kam z denarjem?

»Pribili so nas ob zid,« je z ostrimi protiargumenti nastopil dr. Hubert Požarnik. »Postavljeni smo bili enostavno pred alternativo: ali smo za ali proti... Le zakaj ni bilo izdelanih več variant? Zadeva naj se za vsako ceno zadrži, projektant pa mora izdelati alternativne, boljše rešitve!«

Veliko so govorili tudi o katastrofi na jezu Longarone v Italiji. Zopet nekdo drug pa se je spomnil zadrževalnika na Sotli. Tam je zdaj od tega ostal samo še spomenik, je dejal, kajti zemljišče je povsem zamuljeno, travniki, ki so poprej krasili to prelepo dolino, pa popolnoma uničeni...

BRANKO VRHOVEC

RAZPADAJOČA HIŠA BREZ UPRAVLJALCA

Kaj bo s polhograjskim turističnim domom?

Kljub štirim razpravam na sodišču in peticiji z nič manj kot 300 podpisanimi krajanji, se zadeva okrog polhograjskega turističnega doma še vedno ni premaknila z mrtve točke. Dom še nadalje ostaja zaprt in propada, lastnik – Turistično društvo Polhov Gradec – pa nikakor ne najde učinkovitega pravnega orožja, da bi ga dobilo nazaj. Skupščina KS Polhov Gradec je prav zato zdaj imenovala poseben šestčlanski odbor (sestavljene iz članov TD, sveta KS in KK SZDL), ki naj bi prevzel zadevo, in upajo, da bo vsaj ta kaj dosegel.

O tem žgočem problemu smo se pogovarjali s predsednikom sveta KS Polhov Gradec, Marjanom Plestenjakom:

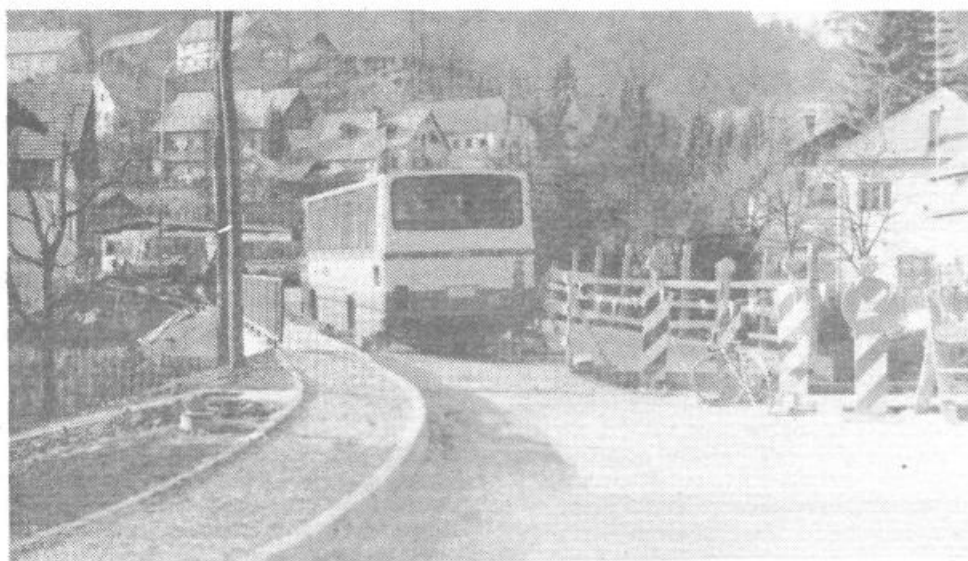
»Zdaj delamo okvirni program, kako naj bi dobili dom nazaj, oziroma kako naj bi se prekinila nerealna pogodba s prejšnjim najemnikom. Zadrževalno pa, da se v akcijo vključijo tudi občinske politične strukture, kajti edino na ta način bomo uspeli. Vsi v kraju se sprašujemo: le kako more en sam človek ignorirati toliko ljudi! Ta človek mora nujno imeti kako močno zaledje... Dom je zdaj

zaprt že skoraj eno leto (od maja lani), izključena je elektrika, vodovod in telefon, najemniku so odvzeli obrtno dovoljenje, vendar pa Turistično društvo še vedno nima možnosti, da bi se lotilo obnove doma. tik pred zimo so člani TD na lastno pobudo popravili streho, da so dom vsaj za silo zaščitili pred nadaljnjim propadanjem. Toda njegovo stanje je še vedno porazno. Sanitarije so povsem dotrajane, omet odpadla, pa tudi okolica doma je vse prej kot urejena.«

Polhograjčani vidijo rešitev za ta pereči problem le, če bo dom spet prišel v roke Turističnega društva. »Ta se namerava sanacije (kolikor bo dobil dom nazaj) lotiti kar najbolj celovito: najprej bi popravili dom, nato pa začeli ob njem spet pripravljati razne turistične in kulturne ureditve, ki so že od nekdanj dajale pečat temu kraju.«

Vendar pa kaže, da bo vsaj še nekaj časa ostalo le pri željah. Sodni mlini pri nas meljejo silno počasi, ali pa zaradi »namigov« raznih vplivnih »stricov« od zgoraj ostajajo »gluhi«, pa četudi gre za interese celega kraja.

BRANKO VRHOVEC



Dela pri obnovi mostu čez Božno so že v polnem teku.

IZ POLHOVEGA GRADCA

Od grajske senčnice do novega mostu

Odkar so v Polhovem Gradcu obnovili vasko glorioto (Stari grad), ki sodi v tamkajšnji grajski kompleks, se ideje o novih delovnih akcijah kar krešejo druga za drugo. Samo osrednje grajsko poslopje seveda še naprej ostaja prehud (finančni) zalogaj za Zavod za varovanje naravne in kulturne dediščine, zato pa bi radi spet kaj premaknili vsaj tam, kjer se da.

Tako so zdaj misli polhograjskih turističnih zanesenjakov že nekaj časa pri stari grajski senčnici ob vzhodni Polhograjske gore. Objekt prav tako sodi v grajski kompleks in tudi tega je že krepko nagrizel zob časa. Od nekdanje lične zgradbe z obokanim, poslkanim stropom v notranjosti in ograjenim bistrim studenčkam, ki curlja proti grajskemu parku, je ostala le mračna kamnita po-



Bo grajska senčnica še naprej prepuščena stihiji časa?

drtija, na kateri ni več niti sledu o nekdanji graski veličini.

Kdo je kriv za to nerazumljivo brezbržnost?

Svoje čase je objekt kupil nek zasebnik, ki je prišel do njega po precej čudnih in vijugavih potih. Na tem mestu si je hotel postaviti vikend. Krajanje so se temu kajpada odločno uprli, saj je bil v zgradbi pomemben vodni vir. Ugotovljeno je bilo tudi, da gre pravzaprav za družbeni objekt. Ko je zasebnik, ki je že odstranil streho uvidel, da tu pač ne bo mogel graditi, je senčnico enostavno prodal naprej« nam je zadevo pojasnil predsednik sveta KS Polhov Gradec Marjan Plestenjak.

Od tedaj se pri tej edinstveni polhograjski zgodovinski relikviji ni premaknilo niti za ped. Zgradba pa še naprej propada. S problemom so se, kot zatrjuje Marjan Plestenjak, ubadale kar tri občinske garniture, a niso dosegle nič. Objekt je še vedno v zasebnih rokah. Zdaj mora občina priskrbeti lastniku drugo parcelo, in šele tedaj bo lahko domače turistično društvo začelo z obnovitvenim delom.

Brez udarniškega dela ni nič

Še bolj pomembna kot grajske senčnice, pa je za Polhograjčane brez dvoma ureditev komunalne strukture in raznih drugih krajevnih objektov. Prav zdaj so v teku dela pri obnovi mostu čez Božno na Pristavi (dela izvaja Cesto podjetje Ljubljana, financira po Skupnost za ceste), sanirali bodo tudi cesto od mostu do šole, že lani pa so uredili javno razsvetljavo v sami vasi, v bližnji Pristavi,

Podrebrji, Srednji vasi, na Brišah in v novem naselju Polhovega Gradca. O problemu turističnega doma na tem mestu ne bi govorili, ker temu namenamo poseben članek. Prav tako tudi ne o načrtovanem zadrževalniku Božni, o katerem se bodo krajanje izjasnili šele na javni razpravi čez nekaj tednov.

Vsekakor pa lahko krajanje prištejejo k bilanci že začete dela tudi združni dom. Ta je zdaj končno prišel v last KS. Že pred časom so v njem obnovili kompletne sanitarije, zdaj pa nameravajo (z izdatno finančno pomočjo Ljubljanske kulturne skupnosti seveda) obnoviti še vso elektriko, oder, strope in preplekati dvorano. Tudi to bodo delali v glavnem sami, z udarniškim delom, in če bo vse posreči, bo dvorana nared že tja od kraja jeseni.

Nekje v istem času naj bi spravili pod streho tudi gasilski dom, čigar gradnjo so zastavili lansko jesen. Do zdaj so zgrajeni le temelji. Upajo pa tudi, da bodo letos končno dobili asfalt skozi novo naselje, če jim bo le uspelo zbrati toliko sredstev.

BRANKO VRHOVEC

Ribiška družina »Dolomiti« o svojem delu

Ribištvo je že zdavnaj presešlo zgolj običajno ljubiteljsko strast, ampak vse bolj postaja pomembna gospodarska panoga, ki naj bi smotno razpolagala z bogastvom naših vod. To je moč izluščiti tudi iz poročila, ki ga je Ribiška družina »Dolomiti« pripravila za svojo letošnjo redno letno skupščino.

Že zgolj po bežnem pregledu tega zapisa, je videti, da ribiči te družine še naprej dajejo največ poudarka čuvanju ravnovesja v naravi. Točneje povedano: ohranitvi ribjega staleža v naših vodah. Tako so v minulem letu v naše ribolovne vode (kot so na primer Gradaščica, Mala voda, Božna, Horjulščica in Koseški bajer) vložili kar 12.082 komadov potočnih postrvi, šarenk, lipanov, sulcev, zaroda lipanov, podustov, platnic, klenov, krapov, mladice krapa in rdečeperk v gojitvenih potokih (Prošci, stari strugi Gradaščice, Mačkovem grabnu in Bezenici) pa še 12 linjev in kar 20.000 komadov zaroda potočne postrvi.

V istem času so ujeli 7.913 komadov potočne postrvi, 62 lipanov, 45 sulcev in 105 kilogramov klenov. 18 odlovljenih sulcev, ki predstavljajo eno redkejših rib v naših potokih, so prodali Zavodu za ribištvo, 12 so jih zamenjali z Ribiško družino Vrhnika za lipana, 9 pa z Ribiško družino Vevče za podusta.

Da bi še naprej očevali ustrezen zarod v naših vodah, bodo ribiči RD »Dolomiti« nadaljevali z vlaganjem tudi letos. V gojitveni del Male vode nameravajo vložiti 15.000 komadov zaroda potočne postrvi, prav toliko bo dobila tudi Horjulščica (proti Vrhencu); v ribolovni del Horjulščice bodo vložili 1000 komadov potočne postrvi in 500 mladice sulca, v Gradaščico 3500 komadov potočne postrvi, 800 šarenk, 100 lipanov in 100 podustov. Mala voda bo dobila 1000 komadov potočnih postrvi, enako tudi Božna, Koseški bajer pa 1000 krapov.

B. V.

O cesti na Rakovo jelšo

Nedvomno je pot na Rakovo jelšo ena najboljših, če že ne najbolj obremenjena cesta v istoimenski krajevni skupnosti. Cesta je žal v ne preveč zavidljivi makadamski preobleki, kar pomeni, da nepretrgano oddaja prah in nesnago vsem, ki se po njej vozijo in hodijo.

Zelja tamkajšnjih krajanov po protiprašni obdelavi te ceste je že dolga in goreča. Z napore občinskega izvršnega sveta in samim vodstvom KS je lani prišlo do prvih obetajočih iskanj morebitne rešitve. Ob pogledu in oceni stanja se je tako izoblikoval predlog, da bo možno cesto protiprašno obdelati le ob predhodni vzpostavitvi veliko pomebnijega in nujnejšega vodovodnega omrežja. To pa je pomenilo

napeljati vodovod (primarni vod) ob cesti ter preko mostu ter nato sekundarne vode do naselja odnosno hiš. Šele z vzpostavitvijo takšnega vodovodnega omrežja je možno pristopiti k protiprašni obdelavi ceste. Seveda pa je izdatek za to danes tako velik, da se postavlja resno vprašanje, ali ni smotrnejše, da KS sredstva namensko združi za izdelavo in naročilo projektov za sekundarne vode vodovoda in s tem reši prednostno vprašanje dobrega vodovodnega omrežja. Odločitev v tej smeri je prevladala na skupnem sestanku predstavnikov KS na OK SZDL, katere so se udeležili tudi predstavniki izvršnega sveta in komunalne skupnosti. Sprejet je bil tudi dogovor, da se zagotovi učinkovito vzdrževanje ceste.