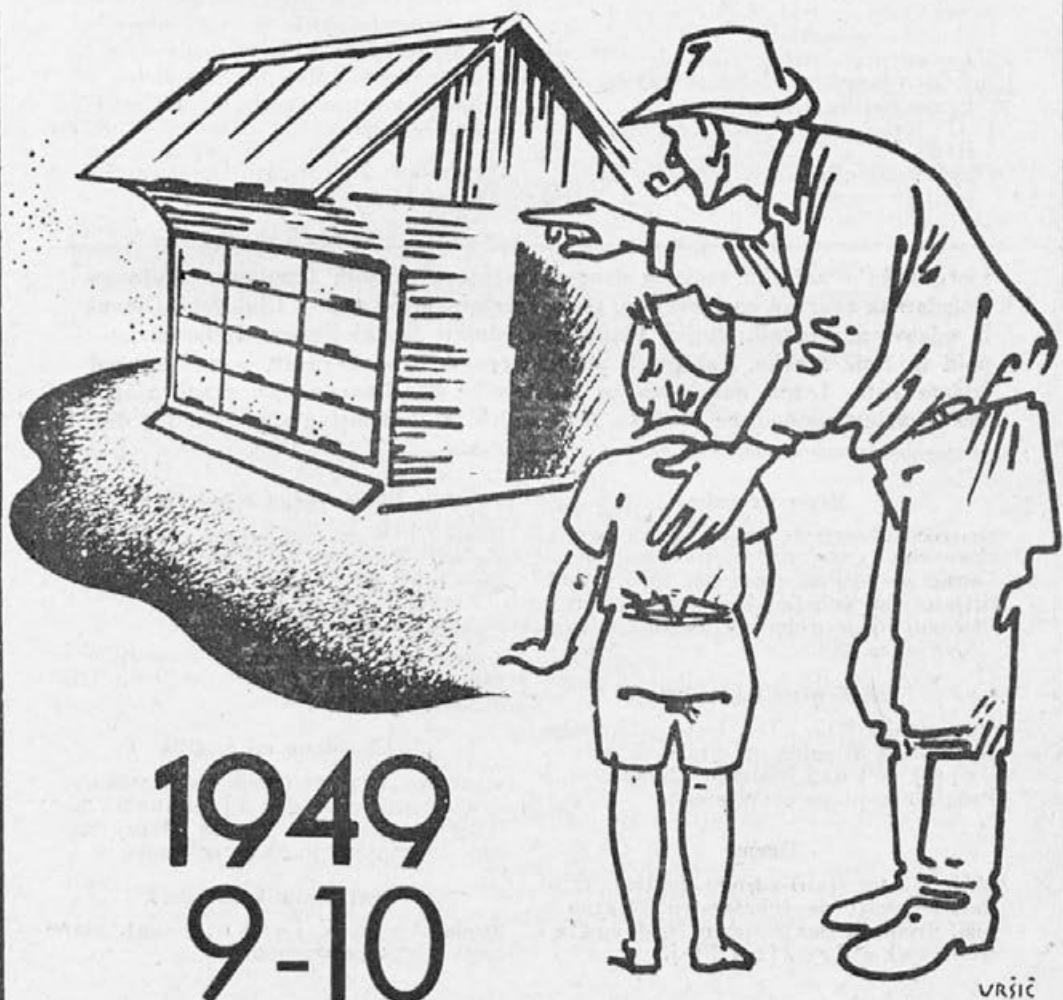


# SLOVENSKI ČEBELAR



1949  
9-10

# SLOVENSKI ČEBELAR

## GLASILO ČEBELARSKE ZADRUGE ZA SLOVENIJO

9-10. številka

V Ljubljani 1. oktobra 1949

Ll. letnik

### Vsebina:

Guna France: Cena medu . . . . .	155	Posvetovalnica:	
Debevec Leopold: O kadulji in nekaterih njenih sorodnicah . . . . .	157	Lastovica na zatožni klopi. K 1. vprašanju o muhasti družini. K 6. vprašanju o trotoovski zalegi v medišču. Nabava panjev. Iz vzrejne prakse . . . . .	189
Raič Slavko: O medenju hoje v Sloveniji (Nadaljevanje) . . . . .	165	<b>Mali kruhek:</b>	
M. L. Rožman: Rojenje (Nadaljevanje) . . . . .	169	Iz katere razdalje se vračajo preseljene čebele. Kakor bob ob steno. Zlata rozga. Med v zdravilstvu. Konzerviranje masla z medom. Turški med . . . . .	191
Farazin Franc: Izmenjavanje in dodajanje matice . . . . .	171	<b>Na ovitku:</b> Mali oglasi. Dopisi. Čebelarški tečaj.	
Janez Gosposvetski: Kako se mi je obneslo nastavljanje . . . . .	175		
Jelovčan: Zažičevanje satnikov . . . . .	175		
Ing. dr. Jaroslav Svoboda: Izdelovanje medice (Nadaljevanje) . . . . .	176		
F. C.: Kako sem prevažal čebele na Hvar . . . . .	182		
Obveščevalne postaje (Poročilo za julij in avgust) . . . . .	185		

List izhaja v začetku vsakega drugega mesca v dvojnih številkah. Izdaja ga Čebelarica zadruga za Slovenijo, tiska Triglavski tiskarna v Ljubljani. Glavni in odgovorni urednik: Rojce Vlado. Soredniki: Bezljaj France, Debevec Leopold in Raič Slavko. Zaključek uredniškega dela vsakega 10. v mescu pred izidom lista. Letna naročnina za zadruženike 75 dinarjev, za nezadruženike 100 dinarjev, posamezna številka 10 dinarjev. V inozemstvu stane list 120 din.

#### Medovite vrbe

največ Küblerjeve, nekaj ive in perzijske vrbe, vzgojene v drevesca, prvovrstne po 80 din, ostale po 50 din nudi prijateljem čebelic Bric Dominik. Prevzeti jih je treba v Ljubljani, Sušteršičeva ulica 15/l.

#### Zadružno izkaznico

sta izgubila Povalej Ivan, Grobelce št. 6, pošta Slivnica pri Celju, in Strukelj Janko, Ljubljana, Pržanje št. 2. Proglašata ju za neveljavni.

#### Iščem

okrog 12 let staro zdravo deklico, ki bi imela veselje do čebelarstva. Oskrba v hiši. Prednost imajo sirote. Naslov: Čebelarica zadruga za Slovenijo, Ptuj.

#### Slovenskega čebelarja

letnike 1898 do 1905 kupim. Ponudbe na naslov: Rižner Franc, Ptuj, Rajčeva ulica 5.

#### Močne AZ-panje

z zadostno zimsko zalogo zamenjam za radio-aparat. Božič Teodor, Gradisce 71, pošta Vipava.

#### Ukradena mi je bila

izkaznica, ki jo je izdala Čebelarica zadruga za Slovenijo v Ljubljani na ime Ropret Jakob, Senčur 23 pri Stranju. Proglašam jo za neveljavno.

#### Parni topilnik za vosek

proda Ravnik Janko, Kranj, Stara cesta. Cena po dogovoru.



Guna Francec:

## Cena medu

Ni ravno lahko govoriti ali pisati o ceni medu. Živimo namreč v povojnih časih, ko cene še niso ustaljene. Cene so zelo različne, na splošno pa kažejo močno tendenco navzgor. Tudi razmerje med cenami enega in drugega blaga še ni uravnovešeno, kakor bi si morda želel ta ali oni.

Naš list je že mnogo pisal o uporabnosti vrednosti medu. O tem govori več ali manj tudi vsak čebelarški učbenik: pokojni profesor Verbič je izdal celo knjižico z naslovom »Vrednost in uporaba medu«. Mnogo manj pa je bilo napisanega o ceni medu (v pomenu kupne ali prodajne cene). Le tu ali tam zaslediš med vrsticami ali na platnicah kako številko, ki te nekoliko seznanja s približnimi cenami medu v tej ali oni dobi.

Zato sem se odločil, da spregovorim o ceni medu kot taki v posebnem članku. Takoj spočetka pa povem, da ne bom postavljaj v tem članku nikakih strogo določenih števil ali fiksnih cen, kot bi morda kdo pričakoval iz zgornjega naslova; tega ne morem, niti nisem za to kompetenten. Pač pa hočem podati nekaj splošnih misli in okvirnih načel, ki naj nas vodijo pri ugotavljanju cene medu.



Preden pa preidem k razmotrivanju o ceni medu, se moram vsaj dotakniti pojma blaga in pojma vrednosti. S politično-ekonomskega stališča označujemo vsako stvar, ki je človeku potrebna in se dá zamenjati za kako drugo stvar, kot blago. Tako blago je tudi čebelji med. Ima namreč obe bistveni značilnosti, ki opredeljujeta pojem blaga: 1. Služi človeku v razne namene in 2. dá se tudi zamenjati. Mimogrede omenim, da to ne velja o vsaki stvari. (Zrak n. pr. je človeku nujno potreben, a za zamenjavo ne pride v poštev; tobak pa je človeku popolnoma nepotreben, a je važen v menjalnem prometu.)

Med se dá s pridom uporabljati v najrazličnejše namene kot sicer le malokatero drugo blago: za prehrano, kot zdravilo, za pijače itd. A o tem se je že dosti pisalo. Da pa se dá med z uspehom tudi zamenjati za kako drugo blago, ve vsakdo, najbolje pa tisti, ki si v današnjih časih z njim skušajo pomagati do robe, do katere bi sicer ne mogli priti.

Ker se dá med vsestransko uporabiti in tudi zamenjati, pravimo, da ima vrednost.

Vrednost kakega blaga presojava ali ugotavljamo po njegovi uporabnosti ali pa tako, da ga ob zamenjavi primerjamo s kakim drugim blagom. Zato razlikujemo pri vsakem blagu dvoje vrednosti: uporabnostno vrednost in menjalno vrednost. Uporabnostna vrednost je vrednost, ki jo ima blago

samo po sebi zaradi svojih lastnosti, menjalna vrednost pa je količinsko razmerje, v katerem je mogoče blago ene vrste zamenjati za blago druge vrste, n. pr.: 1 kg medu za 1 kg surovega masla; 1 kg medu za 2 kg mesa; 1 kg medu za 2 kg sladkorja; 1 kg medu za 3 l vina; 1 kg medu za 4 kg bele moke (približno seveda!).

Ti dve vrednosti pa moramo dobro ločiti drugo od druge. Res, da se v normalnih razmerah kolikor toliko skladata, in najpreprostejša rešitev bi bila, če bi vsakemu blagu odmerili na trgu njegovo menjalno vrednost na podlagi njegove uporabnostne vrednosti. Ni pa s tem rečeno, da bi bila to vedno najidealnejša in najpravičnejša rešitev. Ne odloča namreč pri vrednosti blaga samo njegova uporabnost, temveč v veliki meri tudi človeško delo, ki je bilo potrebno za proizvodnjo ali pridobitev blaga.

Med uporabnostno in menjalno vrednostjo pride v vsakdanjem prometu često do naravnost kričečih razlik. Leta 1938. so imeli čebelarji posebno blagoslovljeno letino. Takrat so prodajali med ponekod po 20 din, marsikje pa po 15, 10 ali celo po 8 din. Pa je bil med po 8 din morda res toliko manj vreden? — Letos v avgustu je prodajal na ljubljanskem trgu neki Hrvat med po 350 din, dočim je približno v istem času neki slovenski čebelar dajal v domači vasi svoj skromni pridelek še po 150 din. Precejšna razlika, kajne! Posebno še, če pomislimo, da je bila kvaliteta blaga morda ravno v obratnem sorazmerju z denarnim zneskom.

Vidimo torej, da je včasih menjalna vrednost znatno višja, včasih pa znatno nižja od uporabnostne vrednosti. Kaj naj rečemo na to? Ob takih in podobnih kupčijah pravimo, da nekateri svojo robo »dobro spravijo v denar« ali da je šlo njih blago »za med«, v nasprotnih primerih pa ugotavljamo, da je bil med bolj ali manj »pod ceno«. S tem prestopamo k pojmu cene.

Kaj pa je prav za prav cena? Na tem mestu moram poudariti, da cena ni isto kot vrednost. Pojma vrednosti ne smemo istovetiti s pojmom cene, četudi sta sicer v tesni medsebojni zvezi, četudi vsakega od njiju v vsakdanjem življenju često rabimo v obojnem pomenu. V dobi naturalnega gospodarstva so ljudje res zamenjavali blago le za blago. Kmalu pa so si poiskali prikladnejše menjalno sredstvo — denar. Od takrat dalje določajo ljudje menjalno vrednost vsakega blaga le v denarju. Zato lahko rečemo: Cena je v denarju izražena menjalna vrednost blaga. Denarni znesek, s katerim na najpreprostejši način izražamo vrednost blaga, velja torej kot njegova protivrednost ali ekvivalent.

No, nas čebelarje zanima v prvi vrsti cena medu. Z drugo besedo: Gre nam za to, da pogodimo denarno protivrednost, ki bo res ustrezala vrednosti medu. To pa ni lahko; vsak bi namreč rad drago prodajal, a poceni kupoval, kar pa seveda ne gre. Vedno in vedno naletimo na staro basen: Koza cela, volk pa sit...

Živimo v časih, ko vse hlasta za čim večjim dobičkom. Oderuštvo se je na črni borzi razbohotilo do skrajnosti, in marsikomu vest prav nič ne očita, četudi potegne s svojega brata njegove poslednje hlače. Marsikomu so visoke številke presle v kri in meso, da mu ni njegovo blago nikoli preplačano; rajši prodaja nepoznanemu tujcu kot pa lastnemu bratu, pred katerim se sramuje svojih pretiranih cen. Odkar nam je država dala trojni sistem cen, bi nekateri najrajši kupovali po cenah garantirane preskrbe ali po vezanih cenah, svoje blago pa ocenjevali in prodajali izključno le po prostih cenah. Tisti, ki »pod roko« ali na prostem trgu prodajajo najvažnejše življenjske potrebščine: moko, mast in sladkor, postavljajo cene, v katere sami ne bi nikdar vgriznili, če bi bili sami primorani kupovati.

A tej častivredni tovarišiji naj se zdaj pridruži še čebelar s svojim loncem medu in s približno takole kalkulacijo: 1 kg medu = 2 kg sladkorja

à 200 din = 400 din; 1 kg surovega masla à 440 din = 440 din; 1 kg medu = 4 kg bele moke à 120 din = 480 din; itd. — O, kam to pride, kam to gre! Pa so primerjalne cene vzete še nekam po milosti. Odkrito povedano: Če bi čebelarji postavljali cene medu po takih in podobnih ključih, potem marsikak pošten državljan s svojo družino ne bo več okusil kapljice medu, razen če si ga poišče v žlamborju ali si ga »izposodi« kar v najbližjem čebelnjaku. To je namreč en način določanja cen — cenitev po primerjavi.

Dalo bi se pa po tem načinu kalkulirati na solidnejši podlagi. Svoj čas si dobil v Društveni čebelarni, kakor je razvidno iz cenika, kompletan AŽ-panj za 240 din. Da si ga kupil, si prodal 12 kg medu à 20 din. Se pred kratkim je prodajala Čebelarska zadruga AŽ-panje po 1200 din. Če bi dal za en panj 12 kg medu, bi s tem dobil med plačan po 100 din. S to primerjavo pa najbrž čebelarji ne bodo zadovoljni. Med po 100 din...?! To je pa kakor pet krav za groš!

Ta kalkulacija pa bi bila lahko nekoliko drugačna. Cena 240 din je bila namreč najvišja cena za AŽ-panj; dobil si ga pa tudi ceneje — za 140 ali celo za 120 din. V tem primeru si dal za panj 6 ali 7 kilogramov medu à 20 din. Če daš torej danes za AŽ-panj to količino medu, ti pride med po 170 do 200 din. — Ste zadovoljni? — »Da in ne — kakor se pač vzame«, bo rekel kdo. Res je s temi primerjavami tako, da si jih lahko prikroji vsakdo po svoje, kakor mu bolje kaže. Kljub temu pa je treba priznati, da take in podobne primerjave niso brez vsakega jedra. Iz njih povzameš razna količinska razmerja, ki so že dolga desetletja ali celo stoletja zasidrana v našem menjalnem in kupčijskem prometu. Služijo nam kot hvaležen pripomoček ali kot neko preprosto a zanesljivo merilo, ko si spričo različnih in nestalnih cen v dvomih in pomislekih.

Poznamo pa še drugo pot do cene: to je pot čistega matematičnega računa. Ta pot bi utegnila biti točnejša, utegnila pa bi morda voditi do precej drugačnih števil, kot smo jih sicer vajeni.

Če se odločimo za stališče, da je cena v denarju izražena vrednost blaga, potem moramo zgraditi ves račun izključno na vrednosti. Važen pogoj naši kalkulaciji je torej, da smo si glede vrednosti medu popolnoma na jasnem. Že v uvodu sem se nekoliko dotaknil tega težkega in spornega vprašanja.

Sociologi in politični ekonomski si namreč glede bistva vrednosti niso popolnoma edini. Nekateri trdijo, da je vsa vrednost blaga v njegovi uporabnosti, drugi, da je za vrednost odločilna i uporabnost i človeško delo, tretji upoštevajo poleg uporabnosti in dela tudi stroške itd. K. Marx, začetnik znanstvenega socializma uči, da izhaja vsa vrednost (menjalna!) le iz človeškega dela. Po tem načelu n. pr. med divjih čebel kljub svoji uporabnosti ne bi imel menjalne vrednosti niti ne cene, razen kolikor bi bilo treba dela, da čebelar med vzameš in prineseš domov. V istem smislu bi moral biti med čebelarjev, ki čebelarijo v ugodnih pašnih razmerah, cenejši od medu čebelarjev, ki čebelarijo v neugodnih pašnih razmerah, četudi je kvaliteta — uporabnost medu ista.

Mi si s temi filozofskimi in sociološkimi problemi ne bomo preveč belili glav. Vsak izkušen in resen čebelar se dobro zaveda, da »brez potu ni medu«. Potiti se mora čebela, potiti pa se mora često še v večji meri čebelar. Četudi se med sam cedi iz cvetnih čašic in kapá z jelovih igel, je njegov tok v čebelarjevo dežo vedno trudapoln za čebelo in čebelarja, največkrat pa sploh negotov. Kolikrat ti toplo sonce prijazno ogreva panjske končnice, v panjih pa ti žival za lakoto umira! Kolikrat se livade tope od sladkega nektarja, čebele pa padajo pod udarci težke plohe! In prevozi v pašo! Kadar si še peljal, vedno si sklenil, da ne boš nikoli več. A sila kola lomi. Glavna paša je odpovedala, sladkorja nikjer, rad ali nerad moraš z grenkimi čustvi v

srcu znova na »gostoljubna« ajdova pasišča, ki te vsako jesen »prijaznejše« sprejemajo. Pot te vodi skozi nešteto pikov, od katerih pa so čebelji piki še najmilejši. In uspehi? Še niste slišali, da se je že marsikak res nesebičen čebelar končno vendarle za vedno odrekel svojim ljubljenkam — čeprav s krvavečim srcem? O, koliko bi še lahko na tem mestu dodal, da bi si olajšal srce, pa naj bo dovolj.

Nedvomno temelji ta vrednost in cena medu na njegovi uporabnosti, toda, če kje, drži tu načelo, da vrednost izhaja zlasti iz človeškega dela. Poglej samo čebelnjake, kjer je za hip popustila čebelarjeva roka! Kjer je še nedavno kipelo življenje, kosi mrzla smrt. Spomni se svojih naporov, truda in znoja ob prevozih v pašo, pa mi boš pritrldil, da med — ta presladka nebeška mana — raste za marsikoga le na trnju in osatu.

Važna komponenta vrednosti in cene medu so tudi stroški. Tisočaki, ki si jih investirali v izgraditev svojega čebelarstva, tisočaki, ki ti jih leto za letom požirajo uspeli in neuspeli transporti na pasišča — vse to je bilo nujno potrebno za pridobitev sleherne kaplje medu ali vsaj za ohranitev čebeljih družin. In ta denar — kaj je drugega kot protivrednost za tvoje pošteno delo, ki si ga opravil kje drugje, morda v službi, da ga zdaj kot prihranek vtakneš v tej ali oni obliki v svoje čebelarstvo ter morda tako rešiš svoje čebelice gotovega pogina!

Ko si tako vsestransko pretehtal elemente vrednosti, lahko pristopiš k dojočitvi cene. Seveda, če si zbiral v ta namen potrebne podatke! Račun si lahko narediš za posamezno leto, bolje pa je, da vzameš več let skupaj, da prideš tako do nekega povprečnega rezultata. V prvem primeru bi ti cena delala močne skoke: v slabih letinah navzgor, v dobrih letinah navzdol. Težnja solidnega gospodarstva pa je, da se cene na primerni višini ustalijo.

Račun ne bo pretežek. Najprej seštej vse produkcijske stroške, med katere vneseš ves dejansko potrošeni denar, pa tudi vse svoje delo, preračunano na ure ter izraženo v denarni protivrednosti. Dobljeno vsoto razdeli s številom kilogramov pridelanega medu, pri čemer ne pozabi vračunati pridelka voska — in cena medu se ti pokaže. Gotovo te zelo zanima, kakšna bo.

Marsikdo bo ob dobljenem količniku bolj ali manj iznenaden; ta bo dobil visoko številko, oni nizko; marsikdo bo padel v dvome, če se ni morda v računih zmotil. Kdor bo vzel v račun res vse svoje delo, bo prišel do visoke cene, večina pa bo izkazala nizko ceno. Zakaj?

Čebelar je svoje vrste človek. Čim močnejša je v njem čebelarška žilica, tem manj smisla kaže za kalkulacijo. Leta in leta se trudi in ubija, da bi z neokrnjenim staležem plemenjakov učakal eno samo dobro letino. Leta in leta dela z očitno izgubo, da se ga često loteva obup, a vendar vztraja v neomajni veri in trdnem zaupanju. Če pa to težko pričakovano letino vendarle enkrat doživi, je kakor otrok ali starček, ki mu gre na otročje: vse delo, vse trpljenje, vse skrbi, vsi stroški — vse je pozabljeno. Omamljen od neizmerne sreče ne razmišlja dosti, koliko ga pridelani med stane. Ždi se mu, da mu je podarjen. Eden pravi, da mu ga je bog dal, drugi, da mu ga je izprosil patron Ambrož, tretji, da mu ga je dala mati narava, četrti, da so mu ga pridne čebelice nanesele... Ves blažen je, ko deli srečo s svojo družinico, odkrivajoč ji zaklade, ki so jih nagrnadile neugnane tisočglave množice. Medu čebelar sam le malo užije in ga niti dosti ne pokuša. Njegov največji užitek je opojnotopli dih, ki mu izmed pobeljenih satov odprtega panja poboža razorano lice. Vesel pa je, če s kozarcem medu lahko razveseli svojega prijatelja...

Rekli smo, da po zgornji kalkulaciji utegnejo nastati pri raznih čebelarjih, v raznih krajih in raznih časih zelo različne cene medu. So pa tudi

razne gospodarske okoliščine, ki znatno vplivajo na cene. Pomanjkanje blaga in močno povpraševanje po njem ima za posledico dvig cene; nasprotno pa prevelike količine blaga ali hiperprodukcija povzroča padec cen. Čebelarji dobro čutimo te vplive ob dobrih in slabih letinah, zlasti v povojnih razmerah. Taki pojavi vodijo v tako imenovano nihanje cen, ki je občutna ovira v blagovnem prometu.

Nihanju cen se izognemo s povprečno ceno. Povprečna cena je nekaka enotna cena, ki naj izravna prehude razlike in naj naredi blago dostopno splošni potrošnji.

Praktičen migljaj k neki solidni povprečni ceni gledam v oglasu naše Čebelarke zadruga na ovitku 7.—8. številke »Slovenskega čebelarja«. Ste ga opazili? Tam je nakupna cena medu 150 do 170 din. Po tej ceni bi namreč zadruga prevzemala med od svojih članov, potrošnikom pa bi ga oddajala seveda nekoliko dražje. Cena bi se sukala morda okoli 200 din. Kaj pravi te na to?

Vem, da danes čebelarji niso nič kaj interesirani na kakem posredovalcu. Marsikdo bi lahko oddal ves svoj skromni pridelek v enem dnevu kar doma po znatno višji ceni. Toda, kdor bi videl dolgo vrsto, ki čaka na ljubljanskem trgu, ko se prodaja med po 350 din, bi pa vendarle sam pri sebi vzdihnil: »Smili se mi množica...«

Res, da živimo v hudih časih, a to naj te ne zapelje v hladno brezčutnost. Če si tako srečen, da si kaj pridelal, ne zapiraj svojega srca in ne čakaj, da bo med po 400, 500, 600 din, temveč pomisli, da je marsikaka uboga mati, ki bi z lončkom medu rešila zdravje svojega otroka, da je marsikak bolnik, ki bi mu s kilogramom medu olajšal bolečine ali mu dal vsaj upanje na zdravje, če že ne zdravja samega. Kratko in malo: Pri ceni medu kakor tudi pri kupčiji z njim naj pride do besede tudi srce!

Debevec Leopold:

## O kadulji in nekaterih njenih sorodnicah

Izdatnost čebelje paše je odvisna od mnogoterih okolnosti. Nanjo vplivajo tudi raznovrstni znani in neznani činitelji izven rastlinskega sveta. Že samo zaradi tega ne more prispevati vsaka vrsta medovitih rastlin vedno in povsod z enakim deležem k čebelji paši. Poleg vremena v splošnem, vetra, vlage v zraku in v zemlji zanima praktičnega čebelarja ob tem vprašanju v prvi vrsti množina, v kateri se neka rastlina v naravi pojavlja, pa naj jo že gojimo, ali pa uspeva brez naše pomoči. Važno je nadalje, če ima posamezna rastlina mnogo cvetov, mnogo virov medecine, ter če izloča vsak cvet znatno količino nektarja, ki je čebelam tudi lahko dostopen. Če traja cvetenje take rastline daljšo dobo in o pravem letnem času, potem se njena pomembnost gotovo občutno pozna tudi v čebelarjevih loncih za med. No, in za te nam predvsem in edino gre! Čebelarji so že od nekdaj močno cenili zlasti medonosnice, ki nudijo čebelam bero v zgodnji pomladi ali pozni jeseni. Zgodnja paša namreč izredno ugodno vpliva na razvoj družin ter s tem že nekako soodloča tudi o pridelku medu vsega leta, pozna paša pa skrajša čebelam dobo jesenskega brezdolja in jim ob ugodnem vremenu tudi dopolni zimsko zalogo.

Toda medovitih rastlin, ki bi v polni meri ustrezale vsem naštetim pogojem, je prav za prav le malo vrst; zlasti v naših krajih smo z njimi dokaj skopo oblagodarjeni. Med redkimi takimi se odlikuje nekaj zastopnic

družine *ustnatic* (labiatae), ki so prav množične rastline. Hkrati izborno medijo in dajejo čebelam in čebelarjem najboljši med.

Ustnatic, ki so izrazite žužkocvetnice, navezane izključno na opratev po žuželkah, imajo četveroroba kolenčasta in votla stebila z navzkrižno razporejenimi listi. Cvetne čaše so peterodelne z 2 ali 4 dvomočnimi prašniki. Plodnica je nadrasla in četverodelna. Listi, cveti ali pa tudi vsa rastlina vsebujejo dišeča, hlapljiva olja, ki jih uporabljamo v najrazličnejše namene. Med najimunitnejšimi in najbolj poznanimi predstavnicami ustnatic so kadulja, njivska mrtva kopriva, žepek, melisa, rožmarin, meta, timijan in še nekatere druge. Prve tri uspevajo tudi



Travniška kadulja

po naši ožji domovini, ostale pa zlasti v Hrvatskem Primorju, Liki, Dalmaciji, na jadranskih otokih in ob obalah Sredozemskega morja.

Med omenjenimi vrstami pripada nedvomno prvo mesto kadulji ali žajblju, katerega je več vrst. Pri nas je razširjena malone povsod travniška kadulja (*salvia pratensis* L.), ki ima ponekod tudi drugačna imena: Tolminci ji pravijo stavec, Ribničani babna itd. Kadulji najbolj prija sončni, suhi in peščeni travniki, odnosno pašniki. Izredno lep je pogled na tak s cvetočim žajbljem gosto porasel travnik; prava paša je že za čebelarjeve oči in srce, kaj šele za čebele! Njegovi temnomodri ali vijoličasti cveti so zbrani na podaljšanem stebelu ali klasu. Cvete od začetka maja do sredine junija in nudi po navadi prav dobro bero celih šest tednov. Paša na njem redkokatero leto odpove. Zato cenimo žajbelj po vsej pravici kot eno najimunitnejših medovitih rastlin sveta sploh. Ameriški velečebelar in industrijec A. I. Root trdi, da je pridelek medu zadnjih 50 let s te rastline občudovanja vreden. Njegova sodba se sicer nanaša predvsem na ameriško zvrst žajblja (Kalifornija), ki ga zaradi

imenujejo beli žajbelj, vendar velja v polni meri za vse vrste žajblja, torej tudi za vrste, ki rastejo pri nas.

Žajbljev med je zlatorumene barve in najfinejšega okusa ter predstavlja prvovrstno namizno blago. Obnožina je sivkastobela.

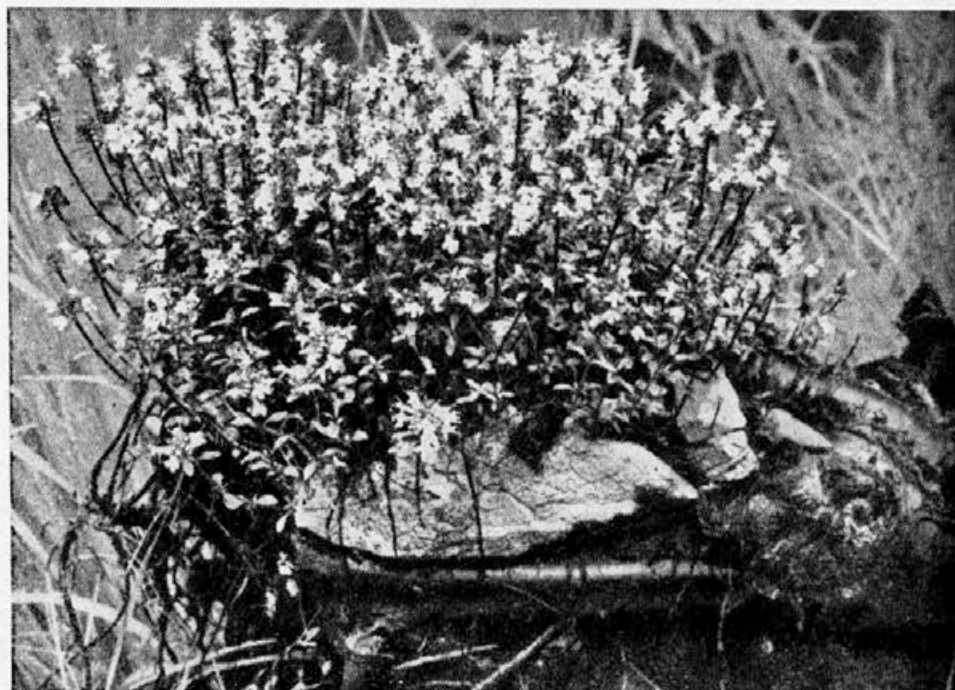
Zanimiv je ustroj mehanizma žajbljevega cveta. Čebela, ki sede na spodnjo cvetno ustno in seže z rilčkom v venčno cev proti medovniku, da bi prišla do nektarja, odrine in dvigne zrasli ploščici obeh prašnikov v grlu, osrednji vezi prašnikov se zavrtita, polprašnici se ukrivita navzdol, zadeneta ob čebelin hrbet in ga potreseta s cvetnim prahom. Ko čebela pri nadaljnjih posetih obiše starejši cvet, kjer je že tudi brazda godna in moli izpod gornje ustne, se je z naprašenim hrbtom dotakne in s tem oprši. Kaduljini cvetovi so namreč prašno predgodni. Šele potem, ko prašnika prenehata izločati pelod, se podaljša pestičev vrat ter pomoli godno brazdo daleč izpod gornje ustne.

Vrtni žajbelj ali prava kadulja (*salvia officinalis* L.) uspeva pri nas le po vrtovih, divja oziroma podivjana pa pokriva velike predele Hrvatskega Primorja, Istre, Dalmacije, Hercegovine, otokov in južne Evrope sploh. Poznana je pod imeni kuš, žalfija, pelin, slavlulja ali ljekovita kadulja. Vsa rastlina je zdravilna (ime od latinskega *salvare* = rešiti, zdraviti!).



ima prijeten vonj in vsebuje 1—3 % hlapljivega olja ter je zaradi teh lastnosti dober vir dohodkov za prej omenjene kraje. Čaj iz njenih listov pospešuje potenje in krvni obtok. Liste nabirajo, preden rastlina vzcvete, ter jih uporabljajo v lekarniške in industrijske namene, zlasti v Ameriki. Kaduljine liste zelo cenijo tudi Kitajci. Ti so v trgovanju s Holandci zamenjavali po tri zaboje svojega čaja za en zabolj kaduljinih listov.

Rastlina se razraste v pol do enega metra visok grm. Cveti so bledordeče ali vijoličaste barve. Prava kadulja cvete od srede aprila do konca junija,

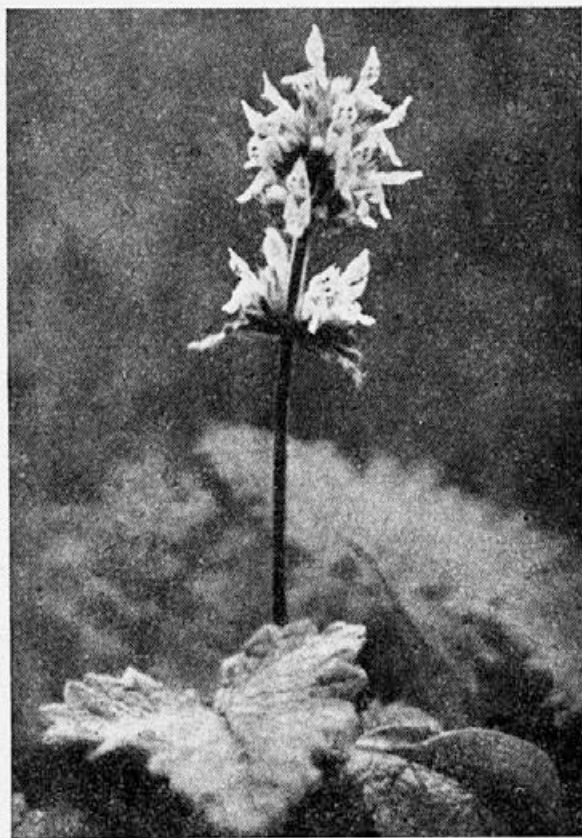


Materina dušica

v niže ležečih krajih prej, v višjih legah pozneje. Dalmatinski čebelarji to razliko dobro izkoristijo; s svojimi čebelami se pomikajo za cvetočo kaduljo višje v gore ter na ta način redno vsako leto pridelajo velike količine prvovrstnega medu rumenkastordeče barve.

Od drugih vrst žajblja je omembe vredna *salvia numerosa*, ki pri nas ne uspeva divja, najdemo jo pa včasih na vrtovih. Odlikuje se po svojem neprestanem cvetenju, ki se zavleče pozno v oktober. Rastlina nastavlja vedno nove poganjke, na katerih se razvijajo cvetni vršički. Včasih so jo čebelarji posebno na Štajerskem radi gojili okoli čebelnjakov. *Salvia numerosa* je trajnica, ki ne zahteva nobene posebne nege in se kakor zlata rozga razraste v košate grme, potrebuje pa le boljšo zemljo kakor zlata rozga. Ponekod v Hercegovini uspeva divja in nudi čebelam obilno in dolgotrajno pašo. Med okrasnimi trajnicami za vrtove in parke bi težko našli hvaležnejšo rastlino, ki bi toliko nudila čebelam. Najlaže in najhitreje se razmnožuje s stranskimi poganjki.

Žeppek, ožepec, čubar, šetraj ali šetrajka (*satureia*) uspeva po kamnitih kraških tleh, kjer pokriva obširne predele našega Primorja in otokov v različnih zvrsteh: *satureia montana*, *subspicata*, *variegata*, *parviflora* in *pygmaea* L. Domačini imajo zanj imena čubar, vris, vrijesak, konjski vrisak. Spominja nekoliko na reso, le večje liste ima. Cvete od avgusta do oktobra; za čebele je v omenjenih krajih glavna in najizdatnejša jesenska paša. Njegovi cveti so drobni, bele, sinje ali vijoličaste barve. Skromna rastlina daje belorumen med, ki je podoben najčistejšemu namiznemu olju, zelo aromatičen in nagujen k nagli kristalizaciji.



Trnocelj

Izmed mrtvih kopriv sta za čebele najbolj imenitni škrlatnordeča (*lamium purpureum* L.) in njivna mrtva kopriva (*lamium amplexicaule* L.), do 30 cm visoki rastlinici z rdečkastimi cveti podobnega ustroja, kakor smo ga videli pri žajblju. Pojavljata se že v marcu in cvetita tja do septembra. Uspevata povsod na plodni, dobro gnojeni zemlji. Njivna mrtva kopriva se razbohoti posebno med ozimino ali na njivah, na katerih je prejšnje leto rasla koruza odnosno zelje. Rastlina je prav za prav nadležen plevel. Razrašča se naglo s poganjki koreninic, ki prodirajo pod zemljo naprej. Čebelam nudi izdatne količine nektarja v najzgodnejši pomladi, brž ko izgine snežna odeja. Paša traja, dokler ne preorjemo njiv in ne uredimo vrtov. Na njivski in mali mrtvi koprivi boš vedno naletel na čebele. Tudi na bradah panjev je lahko spoznati čebele, ki berejo na njih, in sicer po opečnordečih lisah na glavi, sledovih

cvetnega prahu. Čebelje družine si ob tej paši marsikatero leto neverjetno opomorejo, ne da bi čebelar vedel, da se ima za to zahvaliti tej skromni rastlinici. Druge mrtve koprive (lisasta, bela) nimajo večjega pomena za čebele, dasi imajo zelo prijeten meden vonj. Ker leže medovniki na dnu dokaj globokih cvetnih cevok, so dostopni predvsem čmrljem. Če so njihovim rilčkom nedosegljivi, cvete kaj radi navrtajo ob straneh. Skozi te luknjice najdejo pot do medecine čisto tudi čebele.

Melisa ali matičnjak, maternjak, matičnik, rojevница, medenika, čebeloperka (*melissa officinalis* L.), srbohrvatsko metvica, je dišavna rast-

lina, doma v Prednji Aziji in razširjena po vsej Evropi. Pri nas gojimo po vrtovih le posamezne rastline.

Melisa je vejnata zel, do 1 metra visoka, z jajčastimi in narezanimi listi, ki se zeleno svetijo. Zahteva suho lego in dobro zemljo. Korenika je trajna in se razrašča na vse strani. Po 4—5 letih se izrodi in jo je treba v aprilu na novo vsejati. Razmnožujejo jo tudi z delitvijo. Jeseni stebela porežejo in korenike pokrijejo z gnojem, ki ga prihodnjo pomlad pokopljejo. Cvete od junija do avgusta. Rumenkasto ali rdečkastobeli cveti

so zbrani po šest v kratkopeceljatih vretencih. Čaj iz melisnih listov, ki jih nabiramo, preden se rastlina razcvete, pospešuje potenje, lajša bolečine, krepi živce in vpliva blagodejno na srce. Nekdaj so melise mnogo rabili v slaščičarnah (melisni bonboni) in v kozmetični industriji (kolonjska voda). Ker njeni listi in cveti, ki vsebujejo posebno eterično olje, dišijo po citronah, ji pravijo tudi citronina melisa. Čebelarji jo cenijo, ker njen vonj zelo ugaja čebelam, vpliva nanje pomirjevalno in daje najboljši med. Že v starem veku sloveči med z grške gore Hymettus so čebele brale na melisi. Zaradi prijetnega duha so meliso naši čebelarski očanci uporabljali pri rojih, pri združevanju družin in dodajanju matic. Navada je dokaj stara. Saj že rimski pesnik Vergil (živel od leta 70—19 pred našim štetjem) v svoji znameniti pesnitvi *Georgica* svetuje, da natri mesto, kamor želiš, da se usede roj, z listi melise. Panj je treba natreti z meliso, da roj rajši ostane v njem. Če imaš hudo žival,



Grenkuljica

si natri pred delom pri čebelah roke z meliso! Marsikak pik si boš prihranil! Če natreš pičeno mesto z meliso, bolečina poneha prej in največkrat niti ne otečeš! Če namakaš meliso v čistem špirtu, dobiš tekočino z enakimi lastnostmi, kot jih ima rastlina sama. Tinktura je celo pripravnejša, ker je vsak čas pri roki. Z melisnim čajem izboljšaš med pitaneč ali sladkorno raztopino (Sklenarjev čaj!). Zaradi vsega tega melisa ne bi smela manjkati pri nobenem čebelnjaku

R o ž m a r i n (*rosmarinus officinalis*) je dišavna rastlina, ki uspeva v vsaki zemlji. Doma je v deželah ob Sredozemskem morju; v Sloveniji ga poznamo le kot skromno vedno zeleno lončnico. Cvete modro ali belkasto,

od februarja do aprila. V deževnih letih cvete še drugič jeseni, toda v manjši meri. Rožmarinovi listi vsebujejo hlapljivo olje; njegov čaj vpliva na izločanje seča in krepí želodec.

V Milni na Braču je posebna tovarna, ki destilira rožmarinovo eterično olje. Rožmarinov med je svetlorjave barve in izredno finega okusa. Čebelarji ga radi pošiljajo na razstave kot redkost. Sloveči med iz francoskih pokrajin Narbonne in Perpignan je skoraj izključno rožmarinov.

Prava ali vrtna materina dušica, timijan (*thymus vulgaris* L.) je dišavno zelišče, skromen do 50 cm visok polugrm, ki uspeva pri



Mrtva kopriva

nas le po vrtovih. Njegovi listi so zgoraj goli, spodaj sivodlakasti. Cvete rožnoderče maja in junija. Rastlina prijetno diši, vsebuje do 1,7 % hlapljivega olja, od tega polovico timola, ki ga uporabljajo pri razkuževanju. Čaj je izborno zdravilo za slabe živce in za bolna pljuča.

Poprova meta (*mentha piperita* L.) je kulturna dišavna in zdravilna rastlina, ki uspeva pri nas le po vrtovih, drugod pa podivjana pokriva obširne predele in nudi čebelam obilno pašo. Letošnje poletje sem imel priliko opazovati grmiček poprove mete v cvetju. Od jutra do večera so čebele dobesedno rojile na njem. Obisk na faceliji je bil v primerjavi z meto dokaj skromen. Njeni listi in cvetovi vsebujejo do 1,25 % eteričnih olj, od tega do 60 % mentola, ki ga uporabljajo pri izdelovanju likerjev bonbonov in ustne vode. Čaj iz poprove mete odpravlja krče in preprečuje vnetja. Do 1 m visoko steblo nosi podolgovate zelene ali rdeče podplute kosmate liste. Vijoličasti ali tudi belkasti

cveti so zbrani v navideznih klasih na koncu vej. Cvete od junija do avgusta. Rastlina je neplodna in se razmnožuje s pritlikami. Med s poprove mete je bel in zelo aromatičen; prav tako belkaste barve je tudi obnožina. Ustnaticam pripadajo še mnoge manj pomembne vrste, ki jih čebele zelo rade posečajo, tako dobra misel (*origanum vulgare* L.) in izop (*hyssopus officinalis* L.).

Kakor smo videli, so vse našete zastopnice družine ustnatic zelo medovite rastline in zaslužijo, da jim vsak čebelar posveti nekaj pozornosti. Potem bo morda manj v zadregi, ko se bo ogleđoval, kam bi prepeljal čebele.

## O medenju hoje v Sloveniji

(Nadaljevanje)

Do leta 1905. nisem našel v Slovenskem čebelarju nobenih podatkov o medenju hoje. Sploh so bile v teh letih opazovalne postaje organizirane zelo skromno. Obsegale so le majhno število krajev, a še ti niso bili v območju hoje. Zato začenjam s tem letom, navajam pa mimogrede tudi medenje smreke, kjer sem pač v »Čebelarju« našel podatke o njem. Razmeroma pozno so začela prihajati poročila o medenju iglavcev s Štajerskega; očitno se je tam začelo prevažanje v hojeve gozdove (Pohorje) zelo pozno.

1905.\* Hoja je začela mediti 15. junija ter je nudila čebelam izborno pašo. Kdor bi (!) letos svoje čebele prepeljal na pašo blizu kakega večjega črnega gozda, bi zadel terno. Tako se glasi poročilo iz Borovnice.

1906. O hoji ni nič poročil, niti pozitivnih niti negativnih.

1907. O hoji ni zopet nobene besede kakor prejšnje leto.

1908! Dopis vrhniške podružnice: Kraji tik gozdov (Verd, Bistra) so imeli dobro pašo, saj je medila smreka skoraj 7 tednov nepretrgoma in jeseni jelka od začetka avgusta skoraj do novembra. Čudno je zares pri jelki, da medil tako pozno.

Iz Ljubljane je organiziral bivši urednik Bukovec prevoz čebel pod Krim. Struge pri Dobropoljah, ki so v območju hoje, niso pokazale v juliju in avgustu nič donosa. Točnejših podatkov o donosu ni.

1909. O hoji ni nič poročil.

1910. Struge pri Dobropoljah javljajo v avgustu donos 12,95 kg (21. VIII.: 3,10 kg), vendar ne povedo izvora. Velik donos enega dne (3,10 kg) dá slutiti, da je medila hoja.

1911. Tega leta je jelka izborna medila. Na Robu so se roji kar vrstili, prvci so redno dajali vnuke; drugi, tretjaki, vse je delalo in polnilo panje. Po kresu je namreč začela tu mediti hoja in je medila skoraj nepretrgoma do 26. avgusta. Danes ogreneš roj, jutri vidiš že dva do tri sate izdelane in napolnjene z medom. Stari čebelarji niso pomnili take letine. Po tleh in po raznih rastlinah je bilo polno kapljic, vse se je svetilo kakor po hudem naliivu. Najprej so medile mlajše jelke, kasneje so začele tudi starejše. Pred čebelnjakom se ni razločilo, kje so žrela, katere gruče čebel spadajo k temu ali onemu panju; celi roji so viseli po bradah in končnicah. Poročevalec je zaradi vročine pušal čez noč panje odprte, drugo jutro pa je satje »gledal« iz panja.

Tako je bilo tudi v drugih krajih v območju jelke, kakor vidim iz raznih opomb (n. pr. Poljanska dolina, Vešter pri Škofji Loki, Hudo pri Kovorju, Podgorje pri Kamniku, Kranj in okolica, Rova, Čušperk, Podstrmec pri Logatcu), vendar ni iz vseh krajev podrobnejših poročil. V Strugah pri Dobropoljah je nabral panj na tehtnici 59,15 kg medu (25. VII. je prinesel 5 kg), vsega medu pa je bilo iz 100 panjev (razni sistemi, tudi gerstungovci in kranjiči) nad 2500 kg. V Podstrmecu pri Velikih Laščah je poročevalec kranjiču štirikrat zapored naložil škatlo in vsakokrat je dala 7,50 kg čistega medu.

Vreme je bilo v tem letu v aprilu nestanovitno. Posebno v prvi tretjini mesca je bilo precej deževno. Nato se je zboljšalo. V drugi polovici maja

\* 1905 — leto z zelo dobro hojevo pašo; 1910 — leto s srednjo ali skromno hojevo pašo; 1906 — hoja v tem letu ni medila; 1908! — hoja je medila zelo pozno.

je bilo deževno, proti koncu mesca pa se je zopet zboljšalo. Junij je bil v začetku deževen in vetroven, noči so bile hladne. V juliju sta pritisnili vročina in suša, ki sta trajali kar naprej tja v avgust. Nekateri kraji tri mesece niso imeli izdatnega dežja. Posledica je bila, da je ajda popolnoma odrekla, tako da so bili čebelarji v področjih hoje v skrbeh, kako bodo čebele prezimili na samem hojevcu.

1912. O medenju hoje imamo poročila le izpod Krima in iz Struge. Tu se je pojavila mana nepričakovano v zadnji tretjini julija. Donos je bil v tem mescu 22,65 kg (24. VI. 5,10 kg!). Tudi v juliju je hoja nekaj dala: Struge 7,80 kg (1. VII. 2,05 kg). Rova pri Radomljah beleži nekaj donosa v juliju. 1913. Hoja ni medila.

1914. S. Koprivec poroča v »Drobižu«, da je ob koncu maja opazil, da sede v pazduhah jelovih mladik »bradavice«, 2. junija je naletel na jelki na čebele. — Smreka je prav tako medila. Ta pa je imela v svojih pazduhah mnogo debelejše »bradavice« — celo kot koruzno zrno debele in svetlejše. Tudi na teh bradavicah je opazil čebele.\*

Glavni poročevalec opazovalnih postaj omenja v poročilu za julij, da je proti koncu mesca pričela solziti hoja; kje, ne navaja.

Grahovo pri Cerknici izkazuje v tem mescu 20,90 kg donosa (27. VI. 2,65 kg), Sv. Gregor pri Ortneku 16,14 kg (28. VI. 2,14 kg); morda je tu dala svoj del tudi hoja. Od julija naprej zaradi vojne ni več podatkov opazovalnih postaj, pa tudi drugih beležk ni. Po osebnih informacijah je v tem letu hoja dobro medila.

1915. O hoji ni nič poročil; zaradi vojne opazovalne postaje sploh niso delovale.

1916. »Slovenski čebelar« tega leta niti ne omenja hoje (vojna!). Šele leta 1917, sem v nekem dopisu našel tole opazko: Lansko poletje je bilo pri nas (kje?) srednje dobro; hoja je medila; dobil sem nekaj čistega gozdnega medu, ki ga nisem bil prav nič vesel. Črn je bil kot črnilo in tudi grenak (!).

1917. Matko iz Toplic pri Novem mestu je sporočil, da je v juniju natočil iz najboljšega panja 80 kg hojevca. Prestavil je družino šele 30. maja, sredi junija je bilo medišče polno, v vališču je bilo tudi do tretjine medu. Ob koncu junija je vzel iz medišča vseh 9 satov in natočil 22 kg. V 14 dneh je bilo medišče zopet polno, satje do polovice pokrito; dalo je 20 kg. Pod hojami, po skalah in po raznem listju je bilo toliko mane, da se je vse svetilo. Kolike množine so ostale neizrabljene! Še nekaj sto AŽ-panjev bi imelo dovolj paše. Glavna bera je bila od 7. do 10. ure ter od 15. do pozne noči. V desetih dneh je bilo medišče tretjič polno. Ob točenju se je nateklo zopet 20 kg hojevca. Toda družina se je nekam skrčila. To ni bilo nič čudnega, kajti v vališču je bila zgornja polovica satja polna medu. Pa tudi cvetnega prahu je primanjkovalo. Pri četrtem izmetavanju je bil med popolnoma drugačen, ker je medil tudi srobot. Četrtrič je natočil 18 kg, toda to pot je tekel med iz točila kakor gost močnik (srobot!). Med iz vališča pa tu ni vračunan. Kdaj je nehalo medenje hoje, poročevalec ne pove.

Ljudevit Černež je sporočil, da je točil najprej 60 kg »mane« in potem še štirikrat — vsak teden — približno toliko, ne pove pa, kje je točil in kdaj.

V nekem dopisu v »Slovenskem čebelarju« iz leta 1918. sem našel opazko iz Gornje Trebuše (Čepovan): Leta 1917. je bilo izvrstno čebelarstvo leto, kakor že dolgo ne. Kljub suši so brale čebele skoraj nepretrgoma od srede aprila do srede septembra. Dva AŽ-panja sta dala 120 kg. Poročilo žal zopet ne pove, kaj je vse medilo.

\* Glej njegova zanimiva članka v 11. številki »Slovenskega čebelarja« leta 1915 in v 5. številki leta 1914!

1918. Hoja ni medila.

1919. Hoja ni medila. Katastrofalno leto, neprestan dež in burja.

1920. Poročilo z barja: Hojevca je točil samo tisti, ki je čebele prepeljal pravočasno in v pravi kraj. Kdor jih ni prepeljal vsaj teden dni po binkoštih, je glavno pašo že zamudil, ker je pozneje nastopilo hladno in deževno vreme ter potem jelka ni tako medila kakor v začetku. Po malem pa je medila še dalj časa. Točili so predvsem tisti, ki so postavili panje v bližino Krima proti Matenji vasi. Od Krima proti Borovnici pa je tako malo medilo, da so bili čebelarji prisiljeni od tam prepeljati čebele pod Krim. Okrog Brezovice so čebele mrle, ko so pod Krimom brale. Panji so dali povprečno po 10 kg hojevca.

Drugi poročevalec: Letos se je hoja ponekod dobro izkazala. Zdi se mi, da je najlepše medila v gozdnih predelih nekako od Krima čez turjaške gore, ribniške hribe in kočevske gore proti Kolpi. Višek je dosegla proti koncu junija in v začetku julija. Vreme je bilo mirno, večkrat soparno.

Opazovalec od Sv. Gregorja pri Ortneku se čudi, da tega leta pri njih hoja ni medila, ko so vendar sredi jelovih gozdov. Drugi čebelarji, oddaljeni le nekaj ur, so pa imeli obilno pašo na jelki. Tudi v Dolnji vasi pri Cerknici jelka kljub ugodnemu vremenu ni medila. Taka muhavost se pogosto pojavlja pri hoji.

1921! Neugodno vreme; 23. junija je bila v mnogih krajih slana! Nekoliko je v tem mesecu medila smreka. Julij je bil suh. Zaradi hude vročine in ugodnih vetrov so čebelarji pričakovali mano na iglastem drevju. »Pričevali pa smo se vnovič,« piše glavni poročevalec, »da to ni odvisno samo od visoke topline in gibanja zraka, temveč tudi od drugih neznanih činiteljev.\*

Hoja je začela mediti proti koncu septembra v Krimu in v gozdovih nad Vrhniko; dala je približno po pol kilograma dnevno. Ko je nastopila slana, je medenje prenehalo, a se je že čez nekaj dni zopet pojavilo. V istem času je zamedila hoja tudi na Gorenjskem. Čebele so to kmalu zavohale in baje so celi roji obletavali bližnje gozdove, kjer je bilo pod drečjem vse pokapano.

Celo prve tri tedne oktobra je medila jelka; panji so prinesli po 2 do 2,50 kg medu (kje, ne pove glavni poročevalec).

1922. Jelovo drevje, pravi glavni poročevalec, je nekoliko medilo v juniju. Sv. Gregor pri Ortneku izkazuje 26,60 kg (16. VI. 1,90 kg), Novo mesto 12,05 kg (2. in 6. VI. po 2,50 kg), Ojstrica nad Dravogradom 14,30 kg (17. VI. 1,80 kg), Cerknica pri Rakeku 21,20 kg (28. VI. 2,50 kg).\*\* V juliju javlja Sv. Gregor 18,74 kg (11. VII. 3,30 kg), Sv. Lovrenc na Pohorju 25,80 kg (11. VII. 2,80 kg), Cerknica pri Rakeku 22,20 kg (11. VII. 3,10 kg), v avgustu Sv. Gregor 11,50 kg (11. VIII. 2 kg).

1923. V maju in juniju je precej medila smreka, kljub temu da je bilo vreme deževno in hladno, kljub temu »da so se zbirale (v juniju!) lastovice in odhajale proti jugu!« Cerknica je pokazala v maju 12 kg donosa (30. V. 3,30 kg), Sv. Gregor 10,96 kg (31. VI. 1,70 kg), Struge pri Dobropoljah 19,50 kg (25. V. 3,50 kg), Škofja Loka 17,70 kg (2. V. 2,20 kg). V juniju je bil donos mnogo manjši; bilo je preveč deževnih in mrzlih dni. Pretežno so brale čebele na smreki. Julij je bil manj deževen. Smreka je še vedno medila, začela je tudi hoja, pa je zaradi slabega vremena kmalu prenehala. Škofja Loka je javila 21,87 kg donosa (14. VII. 3,10 kg), Struge 8,05 kg (16. VII. 2 kg), Sv. Lovrenc na Pohorju 7,40 kg (14. VII. 3 kg), Ojstrica nad Dravogradom

\* Ušice in kaparji so bili takrat pri nas še premalo znani.

\*\* Nekaj deleža ima pri tem donosu gotovo tudi hoja, čeprav poročilo tega ne poudarja.

12,30 kg (15. VII. 2,30 kg), Litija 14,50 kg (7. VII. 3 kg). Hoja torej po navedenih podatkih v tem letu ni pomembno medila.

1924. V drugi tretjini junija je začela hoja izdatno mediti. Najboljša dneva sta bila 27. in 30. junij. Gornji Logatec izkazuje 13,45 kg donosa (19. VI. 1,75 kg), Cerknica 14,50 kg (17. VI. 2 kg), Sv. Gregor pri Ortneku 28,50 kg (20. VI. 4 kg), Struge 12,60 kg (30. VI. 1,90 kg), Sv. Lovrenc na Pohorju 9,70 kg (20. VI. 1,20 kg). Mnogo čebel je bilo seveda zopet pod Krimom; tu so čebelarji dobro opravili. Hoja je tudi še v juliju privlačevala čebele, a je v začetku druge tretjine zaradi slabega vremena prenehala mediti. Gornji Logatec je izkazal v prvi tretjini 4,65 kg donosa, v drugi še 1,20 kg, v tretji pa že nič. Cerknica je javila v prvi tretjini 9,60 kg, v drugi 4,70 kg, v tretji le še 0,35 kg, v celoti 13,25 kg (4. VII. 2,50 kg) itd.

1925. V tem letu je vladalo nestanovitno, deževno vreme. V juniju so čebelarji dosegli najboljše uspehe na smreki. Vrhnika je poročala o medenju hoje. Gornji Logatec je izkazal v juniju 12,75 kg donosa (10. VI. 1,50 kg), Cerknica 15,95 kg (2. VI. 1,80 kg), Sv. Gregor 15,30 kg (12. VI. 2,80 kg). V juliju omenja glavni poročevalec med rastlinami, ki so medile, tudi hojo. Znatnejši donos pa je bil le okrog Sv. Lovrenca na Pohorju: 21,60 kg (23. VI. 3 kg). Medenje hoje je bilo torej v tem letu očitno zelo skromno.

1926. Smreka je izločala mano proti koncu maja in v začetku junija, od srede junija pa jelka kljub vremenskim neprilikam. Zato so bili čebelarji v bližini smrekovih gozdov — ob sicer silno slabi paši (zaradi neugodnega vremena) še v najboljšem položaju. Ljubljčanji so peljali kajpak zopet pod Krim. Dne 7. julija so pri panju, ki so ga imeli na tehtnici, ugotovili 2,40 kg prirastka, čeprav je bilo v skupnem čebelnjaku 347 panjev. Točnejših podatkov ni.

1927. Junija so dobile čebele nekaj na smreki. Sv. Gregor izkazuje 26,70 kg donosa (14. VI. 2,60 kg), Javornik na Gorenjskem 16,65 kg (15. VI. 2,70 kg), Dobrava-Vintgar 10,35 kg (4. VI. 1,70 kg), Cerknica 11,45 kg (2. VI. 1,70 kg), Guštanj 22 kg (15. VI. 4,05 kg). V juliju ni hoja nikjer medila, v začetku avgusta pa je le začelo kapati od jelk, toda ne za dolgo časa. Vendar se čebele za mano niso mnogo menile. Zakaj, tega poročilo ne pove. Vreme dozdevno ni bilo neugodno. Dne 2. avgusta je poskočila tehtnica pod Krimom za 2 kg.

1928. V juniju je zamedilo vse iglasto drevje. Čebele so obletavale celo borove vrhove. Smreka je izločala sladke sokove ves mesec, jelka je začela mediti v drugi polovici mesca. Najbolj izdatno je bilo izločanje v nižjih legah. Tudi v juliju je jelka izborno medila. Posebnega medenega blagoslova so bili čebelarji deležni na rakitniški (krimski) planoti. Od Iga do Planine je bilo skoraj v vsaki vasi po več sto panjev čebel na paši. V avgustu je jelka začela naglo popuščati. V splošnem je večina čebelarjev točila po dvakrat do trikrat.

Pregled o donosu	Junij		Julij		Avgust	
	kg	dne	kg	dne	kg	dne
Javornik na Gorenjskem . . . . .	16,55	1,75 24.	2,50	0,55 14.	panj v tuji paši	
Dob . . . . .	20,00	2,20 7.	11,70	0,50 4.	12,00	— —
Rova . . . . .	9,75	1,60 10.	8,90	1,15 12.	16,50	2,55 25.
Breg-Križe . . . . .	9,90	1,60 10.	8,80	1,40 13.	10,10	2,10 28.
Vrhnika . . . . .	4,80	0,70 25.	30,00	2,40 6.	0,80	0,80 10.
Cerknica . . . . .	16,85	2,15 10.	ni poročila		ni poročila	
Sv. Gregor . . . . .	10,40	0,80 25.	39,30	2,20 17.	7,20	1,60 11.



Pripomniti moram, da se mi podatki v pregledu ne zdijo realni. Saj je hoja medila skoraj 6 tednov zapored in se take paše najstarejši čebelarji ne spominjajo. P. Angelus piše namreč v tem letu v »Čebelarju«: Ne kaže, da bi povedal, kolik je bil donos od panja in svetoval bi tudi čebelarjem, naj preveč ne vpijejo in se ne hvalijo, koliko so točili!

Poleg tega manjkajo podatki izpod Krima, kjer je, kot se zdi, hoja najbolj medila in dala baje po 60 do 80 kg na panj. Iz nekega dopisa iz leta 1934. posnemam, da so posamezni AZ-panji dali povprečno 50 do 70 kg medu in da je potem huda zima vse družine uničila.

1929. Hoja ni medila. Smreka je kazala nekoliko dni dobro voljo, uveljavila pa se ni.

1930. Ob koncu maja je medila smreka. V juniju zopet. Tudi jelka se ji je pridružila. Nekateri so opazovali medenje na starem, nekateri na mladem drevju, drugi sploh nikjer. Iz pregleda za junij naj navedem donos le nekaterih postaj z gozdno pašo: Bohinjska Bistrica 21,15 kg (8. VI. 2,10 kg), Rova na Gorenjskem 18,80 kg (11. VI. 1,80 kg), Cerknica 20,55 kg (4. VI. 2,50 kg), Guštanj 18,58 kg (8. VI. 3,50 kg). Pri teh postajah ima gotovo velik delež smreka, če ne tudi hoja. Krim so v tem mesecu čebelarji znova »jurišali«, kakor poroča tov. Bukovec. »Ogledniki« so prinašali toliko pokapanega listja, da je kar završalo med čebelarji in da so se pomikale cele karavane voz in avtomobilov po Ižanski cesti. Kdor je pripeljal zgodaj in je imel močne družine, je dobil nekaj kilogramov medu.

1931. Dob javlja ob koncu maja medenje na jelki in v začetku junija na smreki, Rova na Gorenjskem ob koncu maja na smreki, Sv. Gregor v juniju nekaj malega na smreki. Mnogo čebel je bilo v juliju pod Krimom na hojevi paši, toda donos vsega mesca je bil le 1,50 kg. Vreme je bilo sicer ugodno, a medenja ni pospešilo. Šele avgusta je za kratek čas odprla hoja svoje tajne vire; najbolj je »prijela« okoli Cerknice, kjer so dne 3. in 4. avgusta zabeležili po 4 kg donosa. Tudi Sv. Gregor javlja v prvi tretjini avgusta medenje na bolj mladem drevju in po južnih legah. V Koprivniku pri Kočevju se je smreka po malem solzila ves avgust.

1932. Pod Krimom je hoja nekoliko »prijela«, kar je zvalilo čebelarje, da so na črti 4—5 km postavili okoli 3000 panjev. Nekaj medu so ujeli le tisti, ki so jih pripeljali prav zgodaj. Medenje je motilo neugodno vreme, veter, dež in hlad. Moj panj na tehtnici je prinesel 9 kg hojevca. Od drugod ni bilo poročil.

1933. Do julija nalivi in mrzli vetrovi. Julija se je vreme začelo boljšati, nakar se je odprla paša tudi na hoji in smreki. Blejska Dobrava je zaznamovala 24,50 kg donosa (21. VII. 2,50 kg), Muta 11,50 kg (9. VII. 2,20 kg), Sv. Duh-Selnica 9,95 kg (27. VII. 1,10 kg), Cerknica 27,60 kg (20. VII. 2,60 kg), Sv. Gregor 11,80 kg (7. VII. 1,50 kg).

Krim je zopet poglavje zase. Kakor hitro hoja malo zamede, se vozijo ogromne trume panjev v to obljubljeno deželo. Tako je tudi to pot napolnilo vasi pod Krimom v razdalji 5—6 km več tisoč AZ-panjev, saj se je tehtnica dvignila nekega dne za 2,80 kg, v nekoliko dneh celo za 3,50 kg. To je zganilo nove trume medu željnih čebel in čebelarjev, da pomnože prejšnje število. Pa je prišel dež in medenje hoje se je pretrgalo za kakih 14 dni. Marsikdo je čebele odpeljal, a se je kasneje tega kesal. Okoli 8. avgusta je hoja zopet začela mediti; celo slabši panji so nabrali po poldrug kilogram dnevno. Zamedila je znova tudi na Logaško-cerkniški planoti. Cerknica izkazuje v avgustu 31,20 kg (9. VII. 3,50 kg) donosa.

Medenje hoje je bilo krajevno zelo različno; ponekod ga sploh ni bilo (muhavost!). Drugod je bila mana tako gosta, da je čebele sploh brale niso;

kljub temu da je je ležalo po iglah in vejicah mladih in starih jelk velike množine in da se je vse gozdno rastlinstvo bleščalo. Kar v rojih so čebele zapuščale panje in trumoma obletavale bogato pogrnjeno mizo. Toda panji so bili prazni. Vreme je bilo hladno, burja je gospodarila. Tako poroča v avgustu Sv. Gregor pri Ortneku.

Zanimivo je sledeče opazovanje poročevalca Pirnata:\* Odtrgal sem vejico z mlade jelke in jo položil na samotno stoječ grm. Ko sem si drugo jutro ogledal vejico, sem našel na iglicah kapljice sladkega soka, prav takega, kakršen je bil na drevesih. Zbrisal sem jih in položil vejico nazaj. Pa tudi naslednje dni je bila pokopana, dà, še potem, ko je postala vejica že rjavkasta, so bile drobne kapljice vidne na njej.

Ne morem verjeti, da bi staničje še delovalo, ko je vejica že porjavela. Morda je le bila v bližini kaka hoja, s katere so padale kapljice na vejico. Saj brizgajo ušice sladki sok na vse strani, kakor je z opazovanjem ugotovil Geimitz.

Proti koncu avgusta je hoja nenadoma začela izdatno mediti v okolici Preserja (pod Rakitno) in so čebelarji prav marljivo vrteli točila.

Žal, da ni podatkov izpod Krima in z Logaško-cerkniške planote. Opazka o Krimu v moji čebelarski beležnici: Jelka je sicer medila, pa jo je prevečkrat motil dež; uspeh malenkosten. Imel sem tam čebele od 22. do 7. julija.

Gozd Javornik je medil le v dolžini kakih 6 do 7 km in 2 do 3 km v širini ter dal mnogo hojevca. Medila so le starejša, močna in dobro razvita drevesa; niso torej medile vse hoje.

Bukovec je v »Slovenskem čebelarju« naprosil tiste, ki so imeli čebele na hojevi paši, da sporoče uredništvu, kdaj in kje je začela hoja mediti, kdaj je nehala in kolik je bil donos na panj. Na podlagi teh poročil, pravi, bo šele mogoče napraviti točno sliko in podati pravo poročilo, ki bo gotovo zanimalo marsikoga že zaradi letošnjega čudnega medenja. — Poziv je ostal na žalost glas vpijočega v puščavi.

1934. Opomba v avgustovi številki »Slovenskega čebelarja: Letos hoja zopet ni izpolnila nad. »Prijela« je in zopet odnehala. To je storila večkrat in čebelarje popolnoma zbegala.

1935! Hoja je začela ponekod mediti šele konec avgusta ter izločala mano do srede oktobra. Menda je najbolj medila na Robu nad Velikimi Laščami. Tam so dobri panji nabrali povprečno po 20 kg. Čebele so obletavale hojo do konca septembra, v oktobru se pa niso več zmenile zanjo, dasi je še vedno zelo kapalo od nje.

1936. Dolenjske Toplice javljajo v juniju močno medenje hoje; opazovalni panj je pokazal 15,55 kg (16. VI. 3,25 kg). Tudi pod Krimom je prijela, zato se je tu zbralo zopet na tisoče panjev kakor še nikoli poprej. Celo iz Savske banovine so prišli čebelarji. Toda ravno, ko se je med pošteno začel cediti z jelk, so prišle hude plohe s točo, pa je bilo konec veselja. Vendar v sektorju med Borovnico in Verdrom medenje ni prenehalo, tako da so čebelarji prišli v največji stiski na svoj račun; saj so postavili »do kosti« suhe čebele v pašo.

1937! Zadnje dni avgusta in prve dni septembra, ko je bilo vreme sončno in suho, je v okolici Tomišlja in Podkraja pod Krimom hoja nenadoma začela mediti. Donos je bil prav lep, čeprav ne tak, kakor ob »pravem« medenju poleti. Od drugod ni poročil.

(Dalje prihodnjič.)

\* Ves njegov članek je zelo zanimiv. Glej »Slovenski čebelar« leta 1934, str. 194'

## Rojenje

(Nadaljevanje)

Roj pleše po zraku. Izkušen čebelar ga vneto zasleduje z očmi in napeto posluša. Čebele krožijo pred čebelnjakom in krog se vedno bolj zožuje. Glas je čist, jasen, zvočen in enakomeren. To je znak, da je v roju matica in da se bo kmalu usedel.

Ako pa opazimo, da letajo čebele raztreseno in da je v njih glas tih, potem je to znak, da v zraku ni matice. Tak roj se ne bo usedel, temveč se bo čez čas vrnil v panj. Kaj se je zgodilo? Možno je, da je iz katerega koli vzroka matica ostala v panju, ali pa da je zaradi pohabljenosti padla na tla in je čebele ne morejo najti. V tem primeru je treba takoj priskočiti roju na pomoč. Kak korak pred panjem bomo našli v travi kupček čebel z matico. Umestno je potemtakem, da je ob času rojenja trava pred čebelnjakom pokošena.

Najdeno matico damo v matičnico in jo spustimo med počivajoče čebele. Te bodo s svojim brnenjem opozorile ostale in jih privabile k sebi. Priporočljiveje pa je matičnico pritrditi na drog in jo dvigniti med krožeče čebele. Čebele bodo matičnico kmalu opazile in se pričele zbirati okoli nje. Nato snamemo matičnico z droga in jo položimo v pripravljeni panj nad zbirališčem čebel. Čebele bodo polagoma našle pot do nje in se začele seliti v panj. Končno odpremo matičnico in roj je v naši oblasti.

Če smo se pri iskanju matice preveč zamudili in se je roj pričel že vračati, hitro odstranimo panj, iz katerega so izrojile, a na njegovo mesto postavimo podoben panj, v katerega smo položili matico v matičnici. — Če je bil to kranjič in so okoli njega še drugi kranjiči, je treba ostale zakriti, da bi čebele pomotoma ne zašle v tuje panje. V roju so namreč tudi mladice, ki še niso izletavale. Kakor hitro pa je večina roja v panju, je treba zagrinjala odstraniti, da se s paše vračajoče čebele lahko vrnejo v svoje domove. Vedeti moramo, da čebele niso nezmožljive.

Ako se je roj vrnil v panj, ker se nam ni posrečilo pravočasno najti matice, ali če je sploh nismo našli, tedaj bo družina znova rojila, in sicer s pevko približno čez osem dni.

Zgodi se tudi, da je roj v zraku in leta s tihim glasom od drevesa do drevesa. To je znak, da jo namerava popihati. Naši dedje so zoper uhajanje uporabljali najrazličnejše pripomočke, kot ropotanje, zvonjenje s kravjimi zvonci itd. Danes uporabljamo brizgalnico, iz katere pa moramo brizgati vodo tako, da pada z vrha na roj. S tem prisilimo čebele, da se hitro usedejo. Razni bučni glasovi čebele prej odpodijo, kot privabijo.

Dobro je tudi, da med rojenjem, ko derejo čebele iz panja, zožimo žrelo. Čebele, ki so prve izletele, se, medtem ko je matica in glavni del roja še v panju, utrudijo, se žele odpočiti in sedejo na primerno mesto. Ostale se jim skoraj neposredno nato, ko so se izmotale skozi priprto žrelo ter se dvignile v zrak, pridružijo. Tako se roj dokaj hitro zbere in ni nevarnosti, da bi ušel.

Prav nam pride okoli čebelnjaka nizko drevje, kamor se lahko roj usede. Seveda imajo čebele svoje muhe in največkrat ne upoštevajo čebelarjevih želj. — V glavnem pa moramo vedeti, da vseh čebel hkrati itak ne moremo ogrebsti; zato postavimo panj, v katerega smo otresli pretežno večino čebel, pod drevo, na katerem je roj. Panj mora biti seveda odprt, da lahko prisedejo še ostale čebele. Razen tega ga je treba zasenčiti, ker se sicer lahko primeri, da jo roj »odkuri«.

Kako ogrebamo roje? Če sedi roj na tanki vejici nizkega drevesa ali grma, vejico previdno odrežemo in jo z grozdom čebel položimo v panj. Čebele se nato same razmotajo in razmeste med satnicami, prazno vejico pa čez čas potegnemo iz panja. Če vejice nočemo žrtvovati, podstavimo panj pod grozd in s kratkim krepkim sunkom otresemo čebele. Ko se čebele zberó, panj odnesemo v senco odtosno v hlad. Ako se je roj ovil okoli debele veje ali debla, moramo čebele z omelom omesti v pripravljani panj. Pri tem pazimo, da že s prvimi gibi ometamo večino čebel. Lahko pa tudi prav previdno ometamo kupček za kupčkom, če so namreč čebele raztresene in ne tvorijo enotne gruče. Kakor hitro smo zajeli matico, ostale rade same poiščejo priljubljeno temino panja.

Težje je ogrebsti roj z visokega drevesa, posebno še, če sedi na koncu tanke vejice. V takem primeru nam pride prav pomagač, ki zleze na drevo. Panj privežemo na drog in ga držimo tik pod čebeljim grozdom. Pomočnik krepko potrese vejo in roj pade v panj. Ako sedi roj tako visoko, da ga z nobenim drogom ni mogoče doseči, privežemo panj na vrv in ga potegnemo v vrh drevesa, nato panj pritrdimo k deblu ali debelejši veji, vejo z rojem pa skušamo opogniti do odprtine panja, nakar jo otresemo. Če niti tega ne bi mogli narediti, privežemo vejo z raznih strani, jo previdno odrežemo ali odžagamo, nato pa prenesemo do panja in jo otresemo.

Primeri se, da sede roj v tako gostó grmovje ali živo mejo, da sploh ne moremo do njega. Prav tako nam je nedosegljiv, če se je vgnezdil v staro duplo. Tedaj nam ne preostane drugega, kot da ga preženemo z dimom.

Najmanj truda zahteva roj, če sedi prav pri tleh ali v sami travi. Tedaj pristavimo panj in nalahko podrsamo nekaj čebel v panj. Če je med njimi matica, zlezejo ostale same vanj.

Iz navedenega je razvidno, da je z roji precej opravka in to včasih prav neprijetnega. Zato so si naši stari čebelarji skušali delo pri rojih olajšati. Velemojster A. Janša je uporabljal posebno prestrezalo, v katerem je lovil roje pri žrelu. Naš urednik tov. Rojec je v 7. in 8. številki »Slovenskega čebelarja« iz leta 1943 opisal, kako je neki čebelar lovil roje na smrečico, ki jo je zapičil v zemljo v bližini čebelnjaka. Zakaj so roji sedali ravno na to smrečico, mu omenjeni čebelar ni hotel povedati. Vabilnike za roje uporabljajo tudi drugod po svetu. Kako so jih uporabljali pri nas, lahko čitate v omenjenem članku tov. urednika. — Pa tudi A. Janša vabilniki niso bili neznani. V svoji knjigi omenja, da nekateri čebelarji pred rojenjem namažejo z zadelavino prostor, kjer žele, da bi se roj usedel. O vabilnikih posebej bom mogoče izpregovoril kdaj kasneje, ko bom proučil razne metode in bom imel o tem več izkušenj.

Včasih se primeri, da rojita dva ali celo več panjev hkrati. Tedaj obstoji nevarnost, da se roji med seboj pomešajo. — Združenje rojev prepričimo najlaže na ta način, da enemu izmed njihju močno pripravimo žrelo ali da čebele, medtem ko se drenjajo skozi žrelo, škropimo z vodo.

Če sta roja enaka, t. j. če imata oba sprašeni (prvci) ali oba nesprašeni matici (drugci ali tretjevci), ni tako združenje prav nič opasno. Nerodno pa je, če se združijo roji s sprašenimi in nesprašenimi maticami. Taki roji se med seboj koljejo in čebelar ima posla čez glavo z iskanjem matic. Ko maticе najde, naj zapre vsako zase v drugo maticnico, vse čebele strese v isti panj, v razne kote tega panja pa položi maticnice z ujetimi maticami. Nato naj panj odnese za 24 ur v klet. Po preteku tega časa se bodo čebele same razdelile in stvorile gručo okrog maticе, ki so si jo izbrale. Čebelar ogrebe nastale gruče v posebne panje in jih pusti še nekaj časa v temnem prostoru; priporočljivo pa je, da jih nakrmi.

Ko smo roj ogrebli in ga pustili nekaj časa, da so prisedle vse čebele, ga odnesemo na stalno mesto ali pa v temno klet, da se umiri. Za ogrebanje rojev uporabljamo panjiče, zbite skupaj iz prav tankih desk. Iz takega panjiča ali ogrebalnika pozneje roj pretresemo v AŽ panj.

Nekateri čebelarji imajo navado, da natrejo panj znotraj z meliso. Ta vonj je čebelam zelo pogodu. Vem za primer, ko čebelar sploh ni mogel do roja, ker se je usedel tik pod lino zvonika. Namazal je starega kranjiča z meliso in ga spustil na vrveh z line do roja. Pripomnim naj, da panj ni visel navpično, nego v vodoravni legi. Čebelam je vonj po melisi tako ugajal, da so same zlezle z zida v panj. Čez tri dni, ko je v novem domu roj pričel z delom, je prav, da ga nakrmimo. S tem mu damo takoj nekaj rezerve za primer slabega vremena ali pomanjkljive paše. Krmiti je treba ali pozno zvečer, ali prav rano zjutraj, preden začno ostali panji izletavati. Če bi krmili čez dan, bi lahko povzročili ropanje.

Roje, ki imajo sprašene matice, le od časa do časa bežno nadzorujemo. Drugače je z roji, ki imajo nesprašene matice. V družicah in tretjevcih je po navadi več nesprašenih matic. Razen ene po možnosti vse polovimo še pred vsaditvijo roja in shranimo. Matičnice z ujetimi nesprašenimi maticami damo v izrojenca. Ker se tamkaj matice še niso polegile, se bodo čebele zavzele zanje in jih pitale.

Roj z nesprašeno matico nadzorujemo toliko časa, dokler ne opazimo prve zalege. Matica je na prahi izpostavljena velikim nevarnostim in le prerado se zgodi, da se ne vrne v panj. Povprečno se jih izgubi 20 %, kakšno leto, posebno če je vetrovno in deževno, celo do 50 %. Kakor hitro postane tak roj brezmatičen, mu dodamo nesprašeno matico, ki smo jo hranili v izrojenecu. Vendar moram pripomniti, da nesprašene matice, ki so starejše od 3 tednov, niso uporabne — rade ostanejo jalove.

Kako dodamo nesprašeno matico osirotelemu roju? Zelo preprosto! V matičnici zaprto matico damo čez noč v panj in zjutraj pogledamo, če jo čebele mirno obsedajo. V tem primeru odpremo matičnico, v nasprotnem primeru pa jo pustimo zaprto, dokler čebele ne pokažejo, da so se z matico sprijaznile.

Družice in tretjevce v AŽ-panjih preprečujemo. Če pa bi se kateri kljub temu pojavil, ga ni treba zavreči. Kranjičarji so jih dali, četudi je bilo v njih za dobro pest čebel, v prav majhne panjičke in pustili, da so se matice oprášile. Te so imeli za rezervo.

Dandanes si seveda preskrbimo rezervne matice na drug način. Vzrejamo in plemenimo jih po novodobnih principih. Saj je letos poslovalo širrom po Sloveniji kar 17 plemenilnih postaj.

Farazin Franc:

## Izmenjavanje in dodajanje matic

Moje čebele izvirajo iz južnih krajev naše države. Med njimi je okoli 20 % križank z rumenimi pasovi na zadku. Zlasti čebele treh družin se vidno razlikujejo od ostalih. Zato sem se odločil, da jim letos izmenjam matice. Prijatelj čebelar mi je obljubil tri lanske matice čiste domače pasme, in sicer od družin, ki jih je nameraval združiti. 12. avgusta sem jih prinesel pozno zvečer domov in jih čez noč pustil na okencih onih panjev, katerim so bile namenjene. Naslednje jutro sem zložil sate iz plodišča panja št. 7 na kozico; matico sem našel na krajnem satu. Prej sem seveda čebele nekoliko nakadil z dimom bukove gobe, da bi bile bolj mirne. Ko se je

družina napila medu in so stare čebele odletele, sem vzel sat, na katerem je bila matica, ga prislonil k panju, prijel matico ter jo vtaknil v matičnico. Takoj nato sem na isto mesto spustil novo matico. Da bi videl, kako se je izmenjava posrečila, sem sat podržal še kakih 10 minut v roki ter opazoval obnašanje čebel in nove gospodarice. Najprej se je matica obrnila k medeni zalogi in se dalj časa sladkala z medom. Medtem so jo bližnje čebele otipavale. Pričakoval sem, da jo bodo vsak trenutek napadle, toda to se ni zgodilo. Pač pa so ji ponudile jezičke in matica je z vidnim zadovoljstvom sprejemala od njih hrano. Nato se je začela dostojanstveno sprehajati po satu. Vrnil sem sat v panj na prejšnje mesto, nato potisnil vanj še ostale sate in ga zaprl.

Pri naslednjem panju št. 5 je bil postopek isti, slika ista kakor prej. Tudi pri tretjem panju št. 2 je šlo vse po sreči. Toda kam sedaj z odvzetimi maticami? Uverjen sem bil, da jih ne smem takoj uničiti. Kaj bi počel brez njih, če bi čebele kasneje le spoznale prevaro? Pustil sem jih torej v matičnicah.

Po preteku dobre ure radoveden odpre panj št. 7, da bi videl, kaj dela dodana matica. Izvlečem prvi sat, na katerega sem jo bil spustil, a je ne najdem več tam; tudi na drugem in tretjem je ni bilo. Postajalo mi je že vroče, ko jo vendar najdem na četrtem satu. Torej so jo čebele v resnici potrdile. Tudi v ostalih dveh panjih sem našel matici živi.

Po pregledu je nastalo vprašanje, kam z odvzetimi maticami. Stisniti jih nisem mogel niti hotel, ker so se mi smilile. Zato odprem medišče panja št. 5, potegnem iz njega meden sat in spustim nanj eno matico; v trenutku je bila med čebelami. Pričakoval sem, da bodo čebele takoj planile nanjo, toda nastala je ista slika kakor prej pri prvih treh panjih, ko sem dodajal nove maticе. Zaprem panj in spustim še drugo matico v medišče panja št. 5. Ker čebele tudi te niso umorile, temveč jo začele krmiti, sem pustil vse skupaj v miru.

Vsa izmenjava je potekla nekam nepričakovano, skoraj bi rekel pustolovsko. Ura je bila že 10, vreme nekoliko hladno. Kljub temu je žival še precej dobro izletavala. Čez tri dni pogledam zopet za maticami v mediščih. Radoveden sem bil, če so še pri življenju. Uverjen sem bil, da so že likvidirane, saj normalna družina ne more imeti dvoje matic. Toda glaj ga spaka! Takoj na prvem satu, ki sem ga poljubno izvlekel, vidim matico in v celicah tudi že jajčeca. Ujamem matico, prav tako tudi ono v drugem medišču ter ju spustim družini št. 1 pri žrelu v panj. Tu so seveda čebele z njima kaj hitro obračunale.

Dogodek sem še tisti dan povedal sosedu čebelarju. Dolgo sva potem ugibala, zakaj so se čebele sprijaznile s tujimi maticami in z njimi tako lepo ravnale. Čudno se nama je zdelo to tem bolj, ker v tem času ni bilo izdatnejše paše. Kakor vse kaže, ne drži pravilo, da mora biti za dodajanje matic po tem načinu dobra paša. Ali pa so morda sončnice, ki jih je bilo letos precej v okolici, in pa divja repica, ki se je razbohotila po železniški postaji v Vižmarjih, bolj medile, kot sva si midva predstavljala.

Te dni sem v gozdu našel v votlem kostanjevem drevesu dokaj močno čebeljo družino. Ko sem odprl duplo ter jemal sat za satom iz njega, se nisem mogel dovolj načuditi. Niti kaplje medu niso imele revice, pač pa zalego na vseh šestih lepo izdelanih satih, ki so bili dolgi 20 do 50 cm in široki 15 do 25 cm. Po vsem videzu je bil to letošnji zgodnji roj. Glavno, kar sem ugotovil, pa je bilo to, da so bile čebele zdrave in čiste sivke. Medu po mojem mišljenju niso imele zato, ker je prevladovalo zadnje dni slabo vreme. Nekaj pa so ga brzkone pospravile, medtem ko sem jim podiral dom.

## Kako se mi je obneslo nastavljanje

Kakor večina slovenskih čebelarjev sem tudi jaz imel prestavljanje za temeljno opravilo v AŽ-panju. Po 15-letnem čebelarjenju pa sem ugotovil, da se mi prestavljanje največkrat ni obneslo. Vzrokov za neuspeh je bilo dosti. Nekateri sem spoznal, še več pa jih je ostalo nepojasnjenih.

Pravilo je, da je treba družino prestaviti takrat, ko je na višku razvoja, kadar čebele povsem zasedajo satovje ter se gnetejo že za okencem kakor tudi v prostoru med dnom panja in spodnjimi letvicami okvirov. Ker posvečam pravilnemu prezimovanju največjo pažnjo, imam spomladi, ako je količjak paše, že v marcu ali vsaj v začetku aprila čebele na višini, torej godne za prestavljanje. Vsi pa vemo, kako muhasto je v marcu in aprilu vreme. Ako bi družine prestavil in bi nastopil kasnejše mraz, kar se večkrat zgodi, bi bilo premalo čebel v plodišču, da bi mogle ogrevati celoten prostor. Toplota pa je spomladi oni činitelj, ki najbolj pospešuje zaleganje.

Neke pomladi se mi je po prestavitvi pripetilo, da je matica zalegla oba krajna sata, pa je ponoči nastal mraz, ki je prisilil čebele, da so zapustile oba zaležena sata ter se stisnile v gručo. Ker je mraz trajal več dni, so tam zastavljena jajčeca odmrila. Šele ko se je povsem ogrelo, so čebele očistile celice odmrlih jajčec, nakar jih je matica znova zalegla. Imam vtis, da čebelarji še vse premalo upoštevajo dejstvo, kako velike važnosti je spomladi toplota v panjih. Ravno zaradi toplote sem načelno proti vsakemu eksperimentiranju z zaleženimi sati v čebeljem gnezdu. Marsikatero družino mi je prezgodnje prestavljanje že pošteno oslabilo. Da bi se takim neprijetnostim izognil, bi moral prestavljanje preložiti na poznejši, ugodnejši čas. To pa zopet ne gre, ker bi bila družina zaradi pomanjkanja prostora primorana misliti na rojenje. Zato sem prestavljanje zavrzel in se odločil za nastavljanje.

Tu mi bo morda kdo oporekal, češ saj ni vselej mraza, saj imamo vendar tudi zgodnje, tople pomladi. Res je to, toda tudi zgodnje in tople pomladi mi velevajo, naj ne prestavljam, in sicer iz tehle razlogov. Pri nas je glavna paša na travnikih, ki se prične konec maja ter traja tja do srede junija. Ta paša pa pri nas ni izdatna, ker tvorijo večino travniškega rastlinstva nemedovite trave. Kmetovalci neprestano čistijo travnike raznega plevela ter sejejo le bilje, ki je za čebele brezpomembno. Da bi si zagotovil vsaj nekaj medenega pridelka, sem vzel na piko cvetje sadnega drevja, ki ga je mnogo več kot travniškega. Ker cvete sadno drevje prej kot travniške cvetlice, sem naravnost primoran svojim panjem satje v medišču nastavljati. Da je to zares potrebno, naj dokažejo izkušnje iz moje prakse.

Za časa vojne sem opravljal čebele čebelarjev-sosedom, ki so se borili v partizanskih vrstah, kakor tudi tistim, ki jim je okupator na kak drug način onemogočil čebelarjenje. Razumljivo je, da s tujimi čebelami nisem eksperimentiral. Spomladi sem družine prestavljal, kakor so to delali prej njihovi lastniki, dočim sem svojim čebelam sate le nastavljal. Tu sem imel lepo priliko opazovati uspeh enega in drugega načina obratovanja in to ob približno enako močnih družinah in istih pašnih razmerah. Kakor sem že omenil, so bili panji na višku razvoja že v prvi polovici aprila, torej ravno tedaj, ko je pričelo cvesti sadno drevje. Panji, ki so bili samo nastavljeni, so bili zaradi tega, ker je bilo njihovo gnezdo nabito čebel, tako rekoč primorani ves nektar odlagati v medišča, kajti le tam je bil zanj prostor. Čez 14 dni sem imel navadno že lepo zanešeno satovje v medišču. V panjih, ki

sem jih prestavil, je pa vladala pravcata anarhija in suša. Zmešnjava, ki jo je povzročilo prestavljanje, se je šele čez več dni polegla, nakar so čebele pričele z urejanjem gnezda. S tem delom pa je bil odtegnjen armadi nabiralk velik del čebel. Marsikateri čebelar je najbrž že sam opazoval, kako klavrno razpoloženje vlada v plodiščih nekaj dni po prestavitvi. V mediščih pa tudi ni vselej vse v redu, saj čebele čestokrat nastavijo v njih matičnike. Poleg tega so v mediščih sati polni zalege, kar prav tako po svoje onemogoča večji donos medu. Preden se ustvari med čebelami prvotna harmonična skupnost, mine nekaj tednov, medtem je pa navadno tudi paše na sadnem drevju konec. Pri nastavljenih panjih pa poteka čebelje življenje nemoteno dalje. Zato je bila zaključna bilanca v mojem primeru vedno ista. Nastavljene panje sem skoraj vedno točil že v maju, dočim so se v prestavljenih panjih takrat pojavile šele prve kaplje medu. Res pa je, da so bile te družine navadno nekoliko močnejše od nastavljenih, toda to je bilo za takratno brezpašno dobo brezpomembno. Če je bilo vreme hladno, pa je bilo ravno obratno. Tedaj so bile nastavljene čebele močnejše od prestavljenih. Končno naj omenim še to, da so mi okoliški čebelarji, ki so s prestavljanjem slabše odrezali, spočetka očitali, da točim predelan sladkor. Šele pozneje so se prepričali, da so mi delali krivico. Sedaj verjamejo, da točim pravi med. Zato me v tem že marsikateri posnema.

Naj še povem, kako nastavljam. Kakor hitro opazim spomladi, da so matice pričele zalegati, poskrbim za vse ono, kar je za hiter razvoj družin potrebno. Ob slabem vremenu pokladam čebelam vodo, ki je porabijo neverjetne količine. Pokladam jim pa tudi z medom pomešan cvetni prah, ki ga pridobim z leskovih mačic. Leskove vejice z mačicami vtaknem v primerne kozarce, te pa postavim v toplo sobo. Pod nje razgrnem papir, na katerega se čez nekaj dni prične usipati cvetni prah. S pokladanjem cvetnega prahu in medu dosežem, da se spomladi panji zelo zgodaj razvijejo. Tudi na toploto ne pozabim. Krmim izključno s turinškimi baloni v mediščih. Balone prekrijem z lesenimi pokrivali (klobuki), ki so nekoliko večji od polovične odprtine matične rešetke. V sredini pokrivala je okrogel izrez, v katerega vstavim tulec balona. Da toplota tam ne uhaja, je odprtina tapcirana s klobučevino. Ravno tako je pokrivalo spodaj na vseh straneh podloženo s klobučevino. Razumljivo je, da odstranim spomladi, preden postavim pokrivalo z balonom v medišče, deščico, s katero je bila pozimi pokrita matična rešetka. Na ta način sta čebelam pod matično rešetko med in cvetni prah neposredno dostopna.

Kakor hitro je panj dovolj močan, odvzamem krajna sata, v katerih je navadno med, in ju prestavim na sredo medišča. Odvzeta sata nadomestim s satnicama, medišče pa dopolnim z izdelanim starejšim satjem. Panj nato zopet dobro zapažim in — nastavljanje je opravljeno. Ako poudarim še to, da sata, preden ju prenesem iz plodišča v medišče, temeljito pregleдам, če ni na njih matica, sem menda povedal vse, kar je treba vedeti o nastavljanju. Marsikdo bi mislil, da nastavljene družine rade rojijo. Tudi jaz sem se spočetka tega zelo bal. Bojazen pa je bila nepotrebna. Mogoče je k temu pripomoglo dejstvo, da sem vedno vzrejal matice iz manj rojivih čebeljih družin ter tako nekako omejil rojilni nagon. Povem naj še to, da nimam v mediščnih satih sedaj nobene obnožine, medtem ko je je bilo prej, dokler sem še prestavljal, vedno mnogo. Ugotovil sem nadalje, da imajo nastavljene čebele skozi vse poletje mnogo manj medu v plodiščih kot prestavljene. Z nastavljanjem pa sem dokaj povoljno rešil tudi problem obnove satja. Kakor hitro so krajne satnice v plodišču izdelane, jih takoj zamenjam z novimi. Povprečno mi izdela vsak panj 5—6 satnic. Uporabim pa jih šele v juliju. Tedaj zamenjam z njimi stare nerabne sate v plodišču.



Če so ti zaleženi, jih postavim v medišče, kjer ostanejo toliko časa, da se zalega poleže. S tem dosežem, da postanejo čebele močne, kar je za izkoriščanje paše na ajdi velikega pomena.

Iz opisanega sledi, da sem z nastavljanjem dosegel zadovoljive uspehe. Vsaj v zadnjem desetletju me ni nikoli razočaralo. Poudarjam pa, da mora biti čebelar dober opazovalec narave in da mora način čebelarjenja nekako vskladiti z njenim razvojem.

Kdor je moja izvajanja pazljivo prebral, lahko takoj ugotovi, da nisem opustil prestavljanja zaradi kake komoditete, temveč zato, ker se mi je nastavljanje bolje obneslo.

Ni moj namen izpodkopavati prestavljanja v AŽ-panjih, ki so se ga slovenski čebelarji tako na splošno oprijeli. Nasprotno! Prepričan sem, da je mogoče doseči s prestavljanjem prav lepe uspehe, toda ni izključeno, da bo v bodočnosti tudi nastavljanje pri nas mnogo bolj uvaževano, kakor je bilo doslej. Dejstvo, da se nastavljanje čedalje bolj uveljavlja pri ameriških in ruskih čebelarjih, nam dokazuje, da tega opravila nikakor ne smemo podcenjevati.

Jelovčan:

## Zažičevanje satnikov

V 5.—4. številki našega glasila poroča tov. Rožman o neprilikah, ki jih ima čebelar pri zažičevanju satnic. Vse njegove navedbe potrjujem, vendar sem mnenja, da se dá marsikatera napaka, ki jo navaja, s pravilnim postopkom odstraniti.

Ako greješ kolesce za utiranje žice na špiritni svetilki, ne boš nikdar vedel, kdaj je kolesce ravno prav toplo. Najraje bo pretoplo in kljub vsej pazljivosti ne boš mogel dobro in pravilno utreti žice v satnico. Jaz sem prej uporabljal za ogrevanje kolesca toplo vodo. Vodo lahko izmeriš s toplomerom, tako da vedno veš za njeno toplino. Ko se je čez čas voda ohladila, sem ji dolil nekoliko toplejše, in delo sem lahko nadaljeval.

Ko je pred dvema letoma naša zadruga imela na zalogi električne naprave za utiranje žice, sem si jo takoj omislil. Bil pa sem nad to rečjo zelo razočaran. Poskušal sem na vse mogoče načine, a stvar mi le ni šla tako od rok, kakor sem si pri branju zadevnih člankov predstavljal. Šele po raznih poizkusih sem naposled le prišel do zaželenega uspeha. Kako sedaj zažičujem?

Znano je, da se žica zaradi toplote razteguje, in sicer čim manj je napeta, tem bolj; včasih se celo kar zvije. Slabo napeto žico je nemogoče pravilno utreti v satnico. Zato je treba že med pritrjevanjem žice v satnik paziti, da je čim bolj napeta. Kako to dosežem? Ko naredim z luknjačem v letve luknjice za žico, opremim letvice nad ali pod luknjicami (kakor pač nameravam napeljati žico) z žičnimi sponkami, kakršne rabimo za spenjanje listin. Nemci imajo za ta namen majhne obročke, podobne onim na čevljih, v katere vtikamo vezaljke. Žal, da jih sedaj ni dobiti! Toda tudi sponke za listine so zelo uporabne. Če se žica zaje v les, je ne morem nikdar dobro napeti, sponke pa to zajedanje preprečijo. Ko napeljem žico skozi vse luknjice, jo na enem koncu takoj dokončno pritrdim, na drugem pa samo začasno. Sedaj začnem žico nategovati tako, da polahko vlečem vedno po dva kraka žice v nasprotni smeri. Nato provizorično pritrjeni konec žice odvijem, žico dobro nategnem in konec zopet provizorično pritrdim. Postopek še enkrat ponovim. Vsakokrat se mi žica nategne za kakšna 2 do 3 cm. Naposled vsak krak žice zase dobro nategnem in dokončno pritrdim. Ako hočeš, da bo žica res dobro in zadostno napeta, mora dati precej visok glas

kakor napeta struna. Pri nategovanju moraš paziti, da se začasno pritrjeni konec žice ne odvijje, ker bi bilo delo sicer brez vsakega haska. Na ta način napeta žica se ob utiranju v satnico skoraj nič ne raztegne.

Ko je satnik zažičen, lahko pridem k drugemu, najvažnejšemu postopku, to je k utiranju žice v satnice z električno napravo. Na deščico za pritrjevanje satnic položim 1 do 2 mm debelo stekleno ploščo, ki je toliko velika, da pokrije točno vso desko. Na steklo položim satnico, ki sem jo poprej na obeh koncih za 8 do 10 mm prikrajšal, tako da se nikjer ne dotika okvira. V prostor med robom satnice in okvirom položim 6 mm široko plosko paličico, ki pa mora biti nekoliko tanjša kot je steklo. Na vse to položim zažičen okvir, ki pa se ne sme dotikati spodnjih letev na deski. Okvir mora torej čez satnico viseti na žical. Tu se takoj pokaže, ali imam luknjice v okviru pravilno izvrtane, ali ne. Ako nišo luknjice točno v isti višini in vrsti, ostane žica nad satnico, se torej satnice ne dotika in je zato ne morem pravilno utreti. Le če leži okvir pravilno nad satnico, lahko položim nanj 8 do 10 cm široko deščico, tako da sega preko zgornje in spodnje letve. Deščico obtežim z utežjo  $\frac{1}{2}$  kg in s tem pritiskem žico povsod enakomerno na satnico. Paličici ob robovih satnice zabranjajeta, da bi se tam žica preveč in prej utrla kakor v sredini. Ko imam vse to pripravljeno, spustim tok skozi žico. V nekaj trenutkih je povsod popolnoma pravilno in enakomerno utrta.

Opisani način, po katerem sedaj utiram satnice, se mi je doslej še najboljje obnesel.

Ing. dr. Jaroslav Svoboda:

## Izdelovanje medice

(Nadaljevanje)

Ko vzamemo vzorec in si ga ogledamo proti svetlobi, vidimo včasih, da je medica sicer čista, a da se ne iskri. Iskrenje dosežemo najbolj preprosto z želatino. Pripravimo si v kaki posodi manjšo množino vode, jo segrejemo največ do  $60^{\circ}\text{C}$  in raztopimo v njej, če je medice 1 hl, približno 10 g želatine. Raztopino ohladimo na  $18-20^{\circ}\text{C}$  in jo zlijemo v sod. Še pred tem pa je treba vzeti iz njega kakega pol litra medice, v njej raztopiti okoli 10 g tanina in to mešanico prav tako zliti v sod. Tanin je treba torej dodati prej kakor želatino. S skupnim učinkom tanina in želatine se naredi v medicini usedki, ki odstranijo komaj opazni kalež, zaradi katerega se medica ni hotela iskriti. Sod pustimo pri miru in nadziramo proces bistenja. To gre dokaj naglo, tako da je medica popolnoma čista že čez en mesec.

Za finejše vrste medice (iz prvovrstnega medu) lahko za razbistritev uporabimo belugin mehur. Vzamemo ga 1 do 5 g na 1 hl. Najprej ga stolčemo, razkosamo in pustimo, da se v čisti vodi napne. Čez 24 ur odlijemo vodo in prilijemo nove, v kateri je 20 % alkohola in 1 % vinske kisline. (Na 800  $\text{cm}^3$  vode dodamo 200  $\text{cm}^3$  čistega špirta in 10 g vinske kisline.) Čez nekaj časa se mehur v tej raztopini sprime v zdrizasto gmoto in takrat ga lahko porabimo za čiščenje.

Najpreprostejše pa je čiščenje z jajčnim beljakom. Iz soda vzamemo nekaj medice, raztepemo v njej za vsak hektoliter beljak dveh jajc in stepeni sneg stlačimo v sod. Istočasno razpustimo v drugi posodi 5 g tanina in ga tudi zlijemo v sod. Tanin in jajčna beljakovina napravita v medicini netopljive usedke, ki med padanjem proti dnu poberejo s seboj ves drobn

kalež. Če nimamo svežih beljakov, lahko porabimo tudi sušene, te pa moramo najprej pustiti, da se v topli vodi napno.

Najnovejša metoda je čiščenje s kalijevim ferrocyanidom. To je tako imenovano modro čiščenje, do katerega pride zaradi usedanja kovin, predvsem železa (nastane usedek berlinskega modrila). Množina ferrocyanida mora biti točno določena, zato je najbolje poslati vzorec medice v preizkušnjo kakemu laboratoriju, ki edino lahko natančno določi, koliko ga je treba.

Sladke medice ali medena sadna vina prav dobro očistimo s tako imenovano špansko glino. Za 1 hl medice je zadostuje 50–100 g. Stehtano množino glin najprej premešamo v vodi in pustimo, da se usede. Nato odlijemo vodo in jo še nekajkrat izmenjamo. S tem odstranimo iz nje neprijeten okus po zemlji. Tako umito glino zmešamo z manjšo množino vina, dobljeno mešanico pa zlijemo v sod. Vino, ki ima slab okus (ki je preveč enostransko odišavljeno), lahko vsaj deloma popravimo, če ga očistimo z organskim ogljem. Zadošča, če zamešamo 20–30 g organskega oglja v manjši količini medice in to zlijemo v sod. S tem vzamemo vinu tudi nekoliko barve.

Hitreje kakor s čiščenjem lahko odstranimo kalež, če precedimo medico skozi poseben filter. Ta način je primeren zlasti za večja podjetja. Uporabljamo bodisi azbestne filtre bodisi bakterijske filtre firme Seitz iz Kreutznacha. Pri drugem filtru pa je seveda potrebna tudi črpalka, ker se mora filtracija izvršiti pod pritiskom pol do tri četrtine atmosfere. Po vsakem filtriranju dobi vino medel okus, ker je izgubilo ogljikov dvokis. Če ga pustimo delj časa ležati, se popravi in napaka zgine.

Včasih se zgodi, da dobimo kljub enaki izdelavi v različnih sodih medico ali vino različnega, največkrat nezaželenega okusa. V tem primeru se lotimo tipiziranja medice ali vina. Tako imamo n. pr. v enem sodu medico, ki je dokaj kislá, v drugem sodu pa premalo kisló medico. Če zmešamo obe v določenem razmerju, katerega smo ugotovili s preizkušnjo v malem, dobimo medico z ustaljenim okusom. Včasih pa je medica kislá, ker se je začela kisati. Tega seveda izdelovalec ne more spoznati. Zato je treba vzorec takšne medice poslati čebelarskemu institutu, kjer s kemično analizo ugotove, kakšna vrsta kisline je v medicí. Skisano vino ne smemo mešati z zdravim, ker bi lahko pokvarili oba.

Preveč kisló medico lahko popravimo s fino razdrobljeno plavljeno krede (kalcijev karbonat). Ker je množina plavljene krede odvisna od stopnje nakisanosti medice, je najbolje poslati vzorec enega litra čebelarskemu institutu in istočasno navesti množino vse medice. Po izvršeni kemični analizi bodo od tamkaj sporočili, koliko plavljene krede je treba dodati.

Nekoliko kiselkasto ali medlo vino (kar je vedno znak, da je malo alkohola v medicí) lahko popravimo s prevrevanjem (osvežitvijo). Medici odnosno vinu dodamo sladkor ali prekuhano medeno raztopino in čisto kulturo glivic, toda v veliki množini: okoli 3 l droži na 1 hl. To pa zaradi tega, da bi bilo vretje čimprej končano. Prvo prevrevanje se mora spet vršiti v nepolnem sodu. Nadalje pa je treba postopati prav tako, kot bi imeli opravka z mlado medico.

Če je medica ali medeno sadno vino prazno, to se pravi brez značilnega okusa, kar je znak, da se je ves med izpremenil v alkohol, in hočemo pijačo v sodu osladiti, ji moramo dodati sladkorja, a nikakor ne medu. Sladkor nasujemo v platneno vrečico, to pa obesimo v sredo soda. Ne smemo ga nasuti naravnost v sod, ker bi se zbral na dnu in se ne bi enakomerno raztopil.

Ko je medica popolnoma čista, ko se iskri in ima izravnán okus, jo pretočimo v steklenice. V sodu ne sme biti delj kakor dve leti, ker bi je

skozi drobne, nevidne luknjice (pore) preveč izhlapelo. Na ta način bi bila tudi v stalnem dotiku z zrakom in bi zaradi dolgega ležanja izgubila svojo posebno aromo. Zato je edino pravilno, da dozorelo medico pretočimo v steklenice, v katerih z ležanjem izravna svoj okus do najboljše kvalitete.

Praden medico natočimo v steklenice, se prepričamo, ali je dovolj povreta, takole: Približno pol litra medice nalijemo v čisto litrsko steklenico, ki jo pustimo nezamašeno v primerno toplem prostoru. Če se medica v teku tednavne skali, je dovolj povreta. Če bi se morda na njeni površini nabral kal, če bi se pojavila na njej bela kožnata prevleka, to ne pomeni, da medica ni dovolj povreta, in jo lahko kljub temu pretočimo.

Če pa se pri preizkušnji medica skali, jo pretočimo v čist zažveplan sod in jo med pretakanjem zračimo. Šele ko se očisti, ali ko jo eventualno umetno očistimo, jo pretočimo v steklenice.

Steklenice, v katere pretakamo medico, morajo biti popolnoma čiste. Umazane steklenice dobro umijemo s sodo, izplaknemo z navadno, nazadnje pa s kolikor mogoče čisto pitno vodo in jih pustimo, da se osuše. Šele v docela suhe steklenice lahko pretakamo. Pretakamo pa bodisi skozi zgornjo odprtino soda z gumasto cevko ali s steklenim sesalom, ali pa skozi pipo na strani soda. Potrebno je, da se pretakanje vrši brez presledka. Brž ko začne medica iztekati, pipe ne smemo več zapreti. To se pravi, da ne smemo napolniti ene steklenice, nato zapreti pipo, pripraviti druge steklenice in spet odpreti pipo. V sodu nastanejo z neprestanim zapiranjem in odpiranjem sunki, ki zvrtničijo usedline, te pa skale medico v steklenicah. Zato moramo imeti pripravljenih dovolj steklenic in moramo polniti drugo za drugo toliko časa, dokler se sod ne izprazni.

Pri tem pa moramo paziti, da pride medica kar najmanj v dotik z zrakom. Če pretakamo skozi pipo, nataknejo nanjo gumasto cevko, to pa potisnemo z nasprotnim koncem prav do dna steklenice, da se medica ne razpršuje. Steklenice torej polnimo tako rekoč od spodaj navzgor.

Z medico napolnjene steklenice zamašimo s plutovinastimi zamaški. Zamaški morajo biti dobri (ne stari ali plesnivi). Pred porabo jih zaparimo z vročo vodo ali pa že prejšnji dan namočimo v mrzli vodi. Tako se omehčajo in jih z dobrim nabijačem za zamaške prav lahko zabijemo v vratove.

Zamaški v steklenici morajo biti vedno vlažni. Zato je edino pravilno, da hranimo steklenice leže, pri čemer medica vedno moči zamašek. Skozi suho plutovino bi prišel zrak do medice, kar bi imelo za posledico, da bi se polagoma spremenil njen okus. Steklenice morajo ležati v suhem prostoru, najbolje v suhi kleti. Toplota mora biti v kleti sorazmerno stalna in kolikor toliko nizka, dostop svetlobe pa naj bo omejen. Zato izberimo za shranjevanje medice, predvsem pa shranjevanje medenih sadnih vin, vedno steklenice iz barvanega stekla, rjave ali zelenkaste, ne pa brezbarvnih. Te bi namreč neugodno vplivale zlasti na barvo medice ali medenih vin. V vlažni kleti začno zamaški plesneti. Vlakna plesni se lahko prerinejo v notranjost steklenic in pokaze medici okus. Da ne bi zamaški v vlažnih kletih plesneli, prevlečemo vrat vsake steklenice z zmesjo treh delov parafina in enega dela čebeljega voska. To zmes segrejemo, nakar vtikamo vanjo suhe vratove steklenic.

### Recepti za razne vrste medice

V sledečih receptih navajam samo količino medu, ki je potrebna za pravo medice, in množino dodanih aromatičnih snovi. Pri povrevanju zmesi in zorenju medice je treba postopati tako, kakor sem popisal v prejšnjem poglavju. Razne izjeme so posebej označene.

### 1. Svetla medica (1. način)

5½ kg medu razpustimo v 12 l vode in kuhamo poldrugo uro. Pri tem odstranjujemo peno. Ko se tekočina shladi, ji primešamo droži iz čiste kulture kvasnih glivic, v sod pa obesimo čisto platneno vrečico, v kateri so štiri narezane limone brez pečka, 5 g kardamoma, 10 g cimeta in 3–4 nageljnovi žebice. Končno dodamo še 10 g amonijevega metafosfata.

### 2. Svetla medica (2. način)

10 kg svetlega medu raztopimo v 50 l vrele vode in pustimo do drugega dne. Raztopino nalijemo v kotel in jo kuhamo poldrugo uro. Pri tem pobiramo peno. Potem ji dodamo 200 g hmelja in znova kuhamo, končno pa precedimo skozi platno in nalijemo v sod. Ko se shladi, dodamo droži iz čiste kulture glivic, 12 g v prah stolčenih vijoličnih korenin, 3 do 4 zrna kardamoma in 25 g amonijevega metafosfata.

### 3. Bojarska medica

26 kg medu raztopimo in skuhamo v 90 l vode; pene sproti pobiramo. Ko se raztopina hladi, ji primešamo droži iz čiste kulture kvasnic in dodamo 50 g amonijevega metafosfata. V vrečici obesimo v sod 6 g cimeta, 3 g nageljnovih žebic, 3 g kardamoma, popra in ingvera. Lahko dodamo še 20 g vinske kisline.

### 4. Svetla medica (3. način)

Raztopino iz 15 kg medu in 17 l vode kuhamo 1½ ure. Pri tem pridno pobiramo peno. Po dodatku droži iz čiste kulture glivic, 35 g amonijevega metafosfata in 20 g vinske kisline obesimo v sod vrečico z 12 g nageljnovih žebic, 36 g cimeta, 3 g ingvera in 3 g kardamoma.

### 5. Svetla medica (4. način)

15 četrtlitrskih steklenic medu raztopimo v štirikratni množini vode in označimo na kotlu, do kod tekočina sega. Ko se med popolnoma raztopi, dodamo še 15 steklenic vode in vse skupaj kuhamo tako dolgo, da dodana voda povre. Medtem pridno pobiramo peno. Ko se tekočina ohladi, ji dodamo droži iz čiste kulture glivic, 25 g amonijevega metafosfata in 20 g vinske kisline. V vrečici dodamo 100 g hmelja, po 8 g cimeta in nageljnovih žebic ter pet četrtlitrskih steklenic čaja, ki smo ga skuhalo iz 16 g ruskega drobirja.

### 6. Rdeča medica

15 g medu kuhamo 1½ ure v 50 l vode. Pri tem pridno pobiramo pene. Nato dodamo 200 g hmelja in vse skupaj znova prekuhamo. Ko se raztopina ohladi, ji dodamo 25 g amonijevega metafosfata in primerno količino čistih droži. V vrečici obesimo v sod 12 g cimeta, 12 g nageljnovih žebic in kardamoma. Za barvo opravimo sládkor v kockah in ga primešamo k medu. Dodamo lahko še 20 g vinske kisline.

### 7. Podolska medica

Raztopino iz 40 kg medu in 120 l vode dodamo 200–400 g hmelja, nakar jo kuhamo 2 uri in pobiramo peno. Ko se shladi, jo pretočimo v sod ter dodamo droži in vrečico, v kateri je po 50 g vijoličnih korenin in kardamoma. Nazadnje dodamo še 50 g amonijevega metafosfata in 20 g vinske kisline.

### 8. Odišavljena medica (1. način)

Raztopino iz 9 kg medu, 70 l vode in 36 g cimeta kuhamo tako dolgo, da ostane samo polovica tekočine. Pri tem pobiramo pene. V sod damo droži iz čiste kulture glivic, 15 g amonijevega metafosfata in 20 g vinske kisline. Vrečico, v kateri je ščepec hmelja, 4 g kardamoma, 4 g vijoličnih korenin in 6 g nageljnovih žebic, obesimo v sod in jo tam pustimo, dokler mošt vre.

### 9. Stara ruska medica

Raztopina 4 : 12.\* Kuhanje 1½ ure. Dodatki: 12 g cimeta in 2 koščka vijoličnih korenin. Nato medico spet nekoliko pokuhamo. Ko se ohladi, jo precedimo v sod ter ji dodamo droži in 6 g amonijevega metafosfata.

### 10. Medica po Dzierzonu

Raztopina 5 : 10. Kuhanje 1½ ure. Proti koncu kuhanja dodamo 30 do 40 g hmelja. Ko se tekočina ohladi, jo precedimo v sod in ji dodamo 5 g amonijevega metafosfata, v vrečici pa limonovo in pomarančno lupino ter nekaj cimeta. Vrečico pustimo v sodu, dokler tekočina močno vre.

### 11. Druga Dzierzonova medica

Raztopina 15 : 55. Kuhanje 1½ ure. Ko se raztopina ohladi, jo pretočimo v sod ter ji dodamo 25 g amonijevega metafosfata, 20 g vinske kisline in droži iz čiste kulture glivic. V vrečici ji dodamo muškatov orešek in 16 g debelo zmletega cimeta. Vrečica ostane v sodu, dokler tekočina močno vre.

### 12. Angleška medica

5 kg medu in 1.60 kg pesnega sladkorja razpustimo v 37 l vode. Med kuho, ki traja 1½ ure, neprestano dolivamo vodo. Dolijemo je vsakokrat toliko, kolikor se je pokuha. Ko se tekočina shladi, ji dodamo droži in 15 g amonijevega metafosfata, zaradi arome pa še 10 narezanih limon brez pečka.

### 13. Bela medica

Raztopina 12 : 50. Kuhanje 1½ ure. Povreto vodo nadomeščamo z drugo in pobiramo pene. Raztopini dodamo 8 g hmelja in jo znova kuhamo ½ ure. Nato jo precedimo v sod. Ko se ohladi, ji dodamo 15 g amonijevega metafosfata in čisto kulturo kvasnic.

### 14. Domača medica

Raztopini iz 4 kg medu in 12 l vode dodamo 25 g hmelja in v čisti platneni vrečici po 2 g kardamoma, kineškega janeža in vijoličnih korenin. Kuhamo dve uri, pridno pobiramo peno in nadomeščamo pokuhano vodo z drugo. Ko se raztopina ohladi, jo pretočimo v sod, nato pa še dodamo 6 g metafosfata in droži iz čiste kulture glivic.

### 15. Svetla medica (5. način)

24 kg medu raztopimo v 24 l vode. Kuhamo v kotlu, pridno pobiramo peno in dolivamo vodo, kolikor se je pokuha. Ohlajeno tekočino pretočimo v sod, po pretoku pa še primešamo 60 g amonijevega metafosfata in droži iz čiste kulture glivic. Za aromo dodamo 12 g limonovega soka in v vrečici 10 g muškatovega cveta.

\* Prva številka: med v kilogramih, druga številka: voda v litrih.

## 16. Kapucinska medica

1 del medu raztopimo v dveh delih vode. Kuhamo dve uri, pridno pobiramo peno in nadomeščamo pokuhano vodo z drugo. Na sto litrov tekočine dodamo v vrečici 100 g hmelja ter po 10 g muškatovega oreška in ingvera. Ohlajeni medicini dodamo še 100 g amonijevega metafosfata, 50 g vinske kisline in droži iz čiste kulture glivic. Vrenje traja zelo dolgo.

## 17. Kastelanska medica

Napravimo jo iz dveh delov medu in enega dela vode. Med kuhanjem ji postopoma dodajamo vode. Po končanem kuhanju, t. j. čez  $1\frac{1}{2}$  ure, mora biti tekočina tako gosta kakor v začetku (t. j.  $64^{\circ}$  S). Med kuhanjem pobiramo peno. Na sto litrov tekočine dodamo 100 g hmelja, 3 stroke vanilije in dve zelenci, veliki kakor pest. Če jih nimamo, pa 500 g svežih listov zelene. Ko je prvo vretje končano (traja zelo dolgo), pretočimo medicino v drug sod, kjer ostane 2 leti, in sicer zaprta s kipelno veho. Tako pripravljena medica je zelo gosta in sladka. Čim starejša je, tem boljša je, a manj sladka. Čez dve leti jo pretočimo v desetlitrsko steklenico. Steklenice moramo dobro zamašiti in zaliti z voskom. Po 5 letih dozori, nakar jo pretočimo v manjše steklenice.

## 18. Knežja medica

Zanjo je potreben svež tekoč med iz deviškega satja. Na 26 steklenic vode vzamemo 26 steklenic medu. Preden pričnemo kuhati, zaznamujemo v kotlu višino raztopine in dodamo še 13 steklenic vode. Nato kuhamo tako dolgo, da dodana voda povre. Med kuhanjem pobiramo pene. Kot začimbo dodamo v času kuhanja 48 g hmelja, po 4 g cimeta, nageljnovih žebic in ingvera. V ohlajeno medicino zlijemo tri steklenice tekočine, ki smo jo skuhalih iz 10 g pravega čaja. Medico znova ohladimo, shlajeno pa precedimo v sod. Po dodatku droži iz čiste kulture kvasnic in 4 g amonijevega metafosfata začne kipeti. Ko je prvo vretje končano, jo pretočimo v drug sod, kjer dozori. Narejena je čez  $1\frac{1}{2}$  leta.

## 19. Kraljevska medica

To je najdražja vrsta medicine. Za izdelavo nam je potreben med sadnega drevja ali lipov med in še ta mora biti iz deviškega satja. Na 26 kozarcev medu nalijemo 15 kozarcev vrele vode. Ko se med raztopi, označimo na kotlu, do kam sega medena raztopina, dodamo še 13 kozarcev vode in kuhamo tako dolgo, da dodana voda povre. Tekočino pretočimo v sod, obesimo vanjo v vrečici 36 g hmelja, po 2 g ingvera, cimeta in nageljnovih žebic, končno pa zlijemo vanjo še 5 kozarce pravega čaja, za katerega smo porabili 12 g posušenih lističev, droži iz čiste kulture glivic in 20 g amonijevega metafosfata. Medica zori dve leti.

## 20. Močna medica

V 150 l vode raztopimo 24 kg medu. Kuha traja toliko časa, da ostane samo polovica tekočine. Medtem pridno pobiramo pene. Medeno raztopino ohladimo in pretočimo v sod, nakar ji primešamo droži iz čiste kulture glivic in 50 g amonijevega metafosfata. V vrečici dodamo 24 g nageljnovih žebic, 60 g cimeta, 18 g ingvera in 12 g kardamoma.

(Dalje prihodnjič.)

## Kako sem prevažal čebele na Hvar

Ker lansko leto niso imele moje čebele zadostne zimske zaloge in ker sem dvomil, da bi sladkor za njih krmljenje pravočasno prispel, sem se z drugimi tovariši tudi jaz odločil, da prezimim svoje družine nekje v Dalmaciji ali na dalmatinskih otokih. Dovoljenje za prezimovanje v Dalmaciji smo dobili od oblastnega MO v Splitu in KNO v Brusijah. Meni in tovarišu Kirarju so bila stojišča odkazana v zalivu Sirašna na otoku Hvaru.

S tov. Kirarjem sva se dogovorila, da bova s čebelami odšla zdoma 24. oktobra. On naj bi se peljal iz Maribora skozi Zagreb,



jaz pa iz Ljubljane skozi Novo mesto do Karlovca, kjer naj bi bil moj vagon priklopljen k njegovemu vlaku. Od Karlovca naprej bi potem potovala skupaj do Solina, kjer bi čebele preložila na ladjo.

Jaz sem čebele naložil že v soboto zvečer, si preskrbel pravočasno vse listine, ki so bile potrebne za prevoz, in uredil tako, da bi naslednje jutro samo prišel ob 5. uri k prvemu dolenskem vlaku ter takoj odpotoval s čebelami proti Karlovcu. Toda skrb mi ni dala miru in tako sem bil drugo jutro že eno uro pred odhodom vlaka na postaji. Ko pa sem se razgledal po postaji, sem opazil, da mojega vagona s čebelami ni pri vlaku. Od službojočega nameščenca, s katerim sva se že prej poznala, sem zvedel, da dolenski vlak ta dan ne bo vozil do Karlovca, ker je pred postajo Ozalj ponoči plaz zasul okoli 200 m proge. Po krajšem posvetoivanju z njim in ostalimi uslužbenci smo sklenili, da me bodo ob 9. uri priključili k osebni vlaku, ki vozi redno do Zagreba. Opozorili pa so me, da je bil prejšnjo noč od 24. do 9. ure zjutraj promet med postajama Zaprešič in Zagreb ukinjen, ker so v tem času pri Zaprešiču montirali most. Rekli so mi, da do tedaj še niso dobili obvestila, ali je promet že vzpostavljen ali ne.

Kljub tem opozorilom sem se odločil, da se odpeljem proti Zagrebu z osebnim vlakom. Do Brežic je šlo v redu, tam pa so moj vagon odklopili in ga postavili na stranski tir, kajti proga še ni bila odprta. Postaja Zaprešič zaradi prenatrpanosti s tovornimi vlaki ni hotela sprejeti nobenega vagona več, potniki pa so morali tu prestopati in iti peš do osebnega vlaka, ki je čakal na drugi strani postaje.

V Brežicah sem zvedel, da je bil jutranjemu osebnemu vlaku priklopljen vagon čebel in da je ta sedaj v Zaprešiču. Takoj mi je bilo jasno, da je to vagon tov. Kirarja.

Z zadnjim večernim osebnim vlakom so me prepeljali s čebelami do Zaprešiča, kjer sem našel Kirarjevega spremljevalca. Ta mi je povedal, da se je Kirar

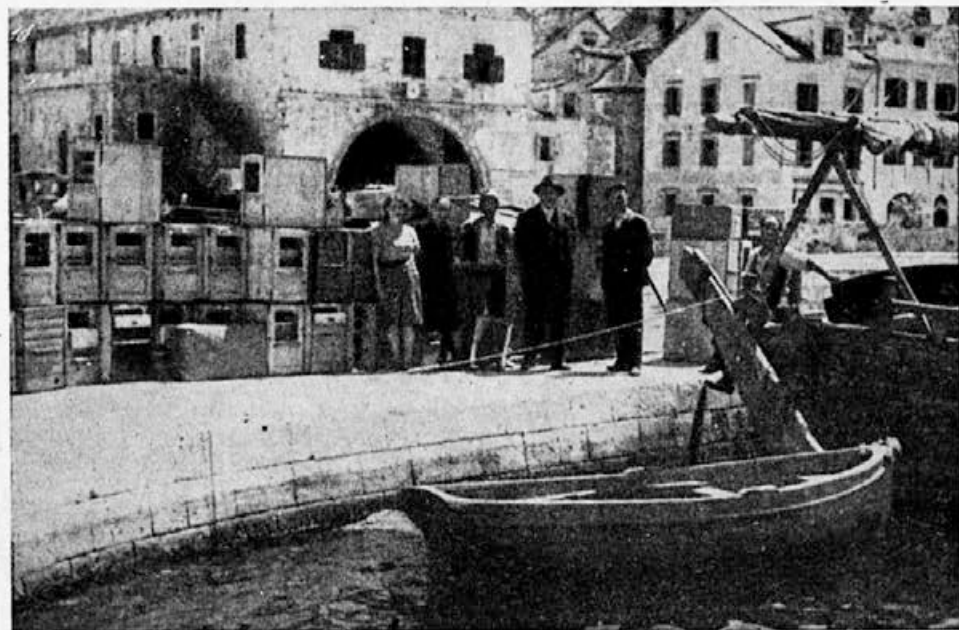


odpeljal naprej v Split z namenom, da uredi prevoz čebel po morju iz Solina na Hvar.

Ko je bilo delo na mostu končano, smo potovanje nadaljevali in prišli v Zagreb po 24. uri. Tu sem šel takoj v prometni urad in prosil službujočega uradnika, da priključi oba vagona čebel k prvemu vlaku, namenjenemu proti Splitu. Čez eno uro smo se s tovornim vlakom že vozili proti Karlovcu.

Zaradi zelo velikega prometa smo prišli šele ob 21. uri v Gospič. Ker mi ni vedel nihče povedati, kdaj bo odrinil tovorni vlak dalje, sem bil primoran prositi prometni urad za priključitev obeh vagonov s čebelami k osebnemu vlaku, ki bi moral priti nekaj ur za nami. To dovoljenje sem dobil, kljub temu pa smo prišli v Solin 24 ur kasneje, kot je bilo določeno v načrtu.

Oba vagona so nam železniški uslužbenci takoj postavili na obalo, tam pa smo najeli sindikalne obalne delavce, da so nam panje raztovorili. Od dolge



vožnje smo bili pač preveč utrujeni, da bi mogli sami to delo izvršiti. Nato smo šli v Split na pomorsko agencijo, da nam dodeli ladjo za prevoz na Hvar. Z lastnikom ladje smo se hitro pogodili in smo takoj odpluli iz Splita proti Solinu, kjer so nas čakale raztovorjene čebele. Morje je bilo precej mirno, le sem pa tja je zapihal malo močnejši južni veter. Upali smo, da nam vreme ne bo nagajalo, vendar se nam je zdelo, da je kapitan drugačnega mnenja. S skrbjo na obrazu se je ves čas oziral na razne strani neba in opazoval vremenska znamenja, ki jih pomorščaki le predobro poznajo.

Iz Splita do Solina smo rabili eno uro. V Solinu so nam drugi spremljevalci povedali, da so se čebele začele zaradi vročine vznemirjati in da so jih morali skozi mreže na okencih brizgati z vodo.

Nakladanje na ladjo je šlo hitro od rok. Trup jadrnice smo popolnoma napolnili s panji in še na palubo smo jih morali nekaj postaviti. Strehe čebelnjakov in druge stvari smo naložili ob ograji vzdolž palube. Tako naj bi bili panji pred morebitnimi valovi, ki bi pljuskali preko ograje, zaščiteni.

Tovariš kapitan nas je pred odhodom opozoril, da najbrž do Hvara ne bomo mogli priti, ker se približuje slabo vreme in postaja morje vedno bolj nemirno.

Mi tega niti opazili nismo. Vsaj v solinskem zalivu ni bilo nikakih večjih valov. Vožnja v zalivu je bila zelo prijetna, toda ko smo pripluli iz zaliva in krenili proti otoku Solti, smo takoj opazili, da je morje valovito in nemirno. Naša jadrnica se je močno nagibala zdaj na eno, zdaj na drugo stran. Strehe čebelnjakov in deske, ki smo jih namestili na obeh straneh palube, so nam zelo dobro služile. Prestregle so marsikateri val, ki se je zaletel v bok ladje in vzel preko ograje.

Cim bolj smo se približevali ozkemu prehodu med otokoma Solto in Bračcem, tem večji in močnejši so bili valovi. Jadrnica je plesala po morju kakor orehova lupina. Vozili smo vedno proti valovom, kajti če bi nam prišli v bok, bi nam lahko prevrnili ladjo. Nenadoma pa je močan val tresčil v sprednji del ladje in ga tako močno dvignil, da smo vsi popadali na tla, z zadnjim delom pa smo zajeli nekaj vode. Tedaj je kapitan ukazal mornarjem, da naj spuste jadra, ladjo pa je okrenil v nasprotno smer. Tako smo se odpeljali zopet v Solin, odkoder smo prišli.

Ker so bile naše čebele že tri dni zaprte, smo se bali, da se bodo zadušile. Zato smo prosili kapitana, da bi vendarle poskušal nadaljevati vožnjo proti Hvaru. Odgovoril nam je, da on poveljuje ladji in da on odgovarja za naše blago in življenje.

Jadrnico so mornarji v Solinu zopet zasidrali. Po pravilih bi morali zapustiti ladjo, ker pa si nismo upali pustiti čebel samih, smo vprašali kapitana, če smemo ostati na ladji. Dovolil nam je celo prenočevati na njej, dokler se morje ne umiri. Med tem je začelo rositi. Od vzhoda je zapihal močan veter, ki je čedalje bolj naraščal. Morali smo dobro paziti, ko smo hodili po palubi, da nas ni vrglo v morje. Prva skrb ob pristanku so bile čebele, ki smo jih bili namestili v trupu ladje. Panji, ki so bili na palubi, so imeli dovolj zraka. Toda tudi v trupu ladje je bilo vse v redu. Saj so bili tam večinoma panji Kirarjevega sistema, ki imajo že sami po sebi dovolj ventilacije. Ostali panji so bili žniderskičevci novejšega sistema s čelno ventilacijo. Samo šest panjev ni imelo te ventilacije, zato smo jih postavili na palubo. Palubo smo na dveh mestih široko odprli, da je imel zrak dostop v notranje prostore ladje.

Po vsem tem smo se predali usodi in čakali na boljše vreme. Drugi dan, 27. 10., smo šli v Split in šele tam smo videli, kako se je morje razbesnelo. Valovi so z vso silo butali ob obalne zidove, ob njih pa se je voda razbijala v drobne kapljice, ki jih je veter raznašal na vse strani. Besnenje morja je trajalo tri dni. Šele 30. 10. se je uima unesla. Ker po zatrjevanju mornarjev ni bilo pričakovati novih sunkov, smo zjutraj ob drugi uri odrinili spet proti Hvaru. Vendar je bilo morje še vedno toliko nemirno, da si kapitan v zalivu Sirašna ni upal pristati. Če bi to storil, bi mu valovi lahko treščili ladjo ob obalne čeri. Zato smo jo raje ubrali naravnost v luko na Hvaru, kjer smo čebele razložili na pomolu.

S tov. Kirarjem sva takoj stopila v stike s tamkajšnjimi čebelarji in jih prosila, da nama svetujejo, kje naj postaviva čebele. Povedala sva jim, da bi jih morala postaviti v zalivu Sirašna, da pa tjakaj nisva mogla zaradi razburkanosti morja. Razumeli so najin položaj in naju napotili h krajevnemu ljudskemu odboru v vasi Brusje. Tov. Kirar je ostal pri čebelah, jaz pa sem se s kamionom odpeljal v Brusje, ki je oddaljeno od Hvara dobrih 8 km. Tamkajšnji krajevni odbor je v sporazumu z domačimi čebelarji dovolil, da smeva postaviti čebele 3 km dalje od vasi Brusje ob cesti proti Jelsi.

Iz Brusja sem se vrnil na mezgu, da sem prej prišel na Hvar. Ker sem ob prihodu na Hvar takoj telefoniral upravi DAPS-a, je bil na mestu tudi kamion za prevoz čebel. Vsega skupaj smo napravili štiri vožnje, zadnjo že proti večeru. Ob 20. uri so bile čebele na pasišču. Ker smo bili dokaj izmučeni, je razmeščanje panjev v skladanico šlo bolj počasi od rok. Skladanico smo pokrili z deskami in strehe obtežili s kamenjem, ki ga tamkaj ne primanjkuje. Čebel v nočnem času nismo odpirali, ker smo se bali, da bi se razlezele in zašle v tuje panje. Samo vrata pri panjih smo pustili malo odprta.

Drugo jutro smo bili že ob 5. uri pri čebelah. Uredili smo še vse ostalo, kar je bilo potrebno. Polagoma je vzšlo sonce. Napravil se je krasen dan. Ob 8. uri smo panje odprli in čebele so se začele v trumah vsipati iz njih. Zaprte so bile 12 ur manj kakor 9 dni.

Marsikak čebelar bo mislil, da se nam je najmanj polovica panjev zadušila. Pa ni bilo tako. Kljub temu, da so bile družine dobro razvite, so odlično prestale

svoj skoraj 9 dni trajajoči zapor. Ko smo jih pregledali, smo ugotovili, da v panjih Kirarjevega sistema ni bilo domala nobenih mrtvic, v novih AŽ-panjih s čelno ventilacijo pa jih je bilo za dobro pest. Največ čebel je padlo v tistih šestih panjih, ki niso imeli spredaj ventilacije, a še v teh jih ni bilo toliko, kolikor pri drugih prevozi, ki so trajali največ 14 ur.

Resnica je, da čebele tem lažje vzdrže dolge prevoze, čim večja je možnost prezračevanja panjev, v katerih jih prevažamo. Voda jim ni vedno potrebna. Mi vso dolgo pot brizgalke skoraj nismo uporabljali. Važno pa je, da ni v panjih novo izdelanega in slabo zažičenega satja. Če je to še napolnjeno z medom, se zelo rado utrga in sesede. V tem primeru za družino ni rešitve; čez tak panj lahko naredimo križ.

O rožmarinovi paši na Hvaru in Visu pa prihodnjč.

## Obveščevalne postaje

### Poročilo za julij

Največ deževnih dni smo imeli ob kostanjevi paši v prvi polovici julija, medtem ko je v drugi polovici mesca prevladovalo lepo, suho vreme.

Donos s kostanja javljajo le nekatere postaje. (Ponoviče 7,20, Grm—Novo mesto 3,65, Donačka gora 5,50 in Slovenska Bistrica 7,20 kg iz panja na tehtnici.) Na splošno moramo o letošnjem donosu s kostanja (medenje pada v zadnjo tretjino junija in prvo tretjino julija) reči, da je do porasta teže prišlo največ zaradi obilne obnožine. Večina družin je natrpala s kostanjevim cvetnim prahom toliko satov v plodiščih, da so bile matice resno ovirane pri zaleganju. Vsekakor je ta obnožina dragocena pridobitev. Prav bo prišla družinam v pozni jeseni in, če je bo kaj ostalo, tudi v zgodnji pomladi.

V mescu juliju postanejo čebelarji skoraj vsako leto — izjema so le leta s hojevo pašo — nestrpni. Saj nastopa ta čas najdaljša brezpašna vrzel, ki jo mašijo le manj izdatne medonosnice, kot so buče, sončnice, srobot, krhlika ter rumena (hmeljna) in bela detelja.

Vsaj v juliju bi se morali vsi čebelarji vprašati, kaj je bilo v preteklem letu storjenega za premostitev te brezpašne dobe. K uspehu vodita dve poti: prevažanje in saditev medovitih rastlin. Mnogo je še neodkritih bogatih gozdnih pasišč (srobot, krhlika, žepok, vresje v Liki, Vojvodini, Dalmaciji itd.); prostrane ravnine, vse porumenele od hmeljne detelje, so marsikje popolnoma neizkoriščene. Koliko sadik sofore smo posadili, koliko smo posejali dvoletne bele ali rumene medene detelje,

Mesečni povpreček za	Toplina	Izlet	Sončni sij	Poraba
julij	19,73 °C	28 dni	275 ur	100 dkg

koliko facelije? Le opazovalni postaji Gabrk in Maribor navajata med medonosnimi rastlinami v juliju tudi facelijo, le postaja Breg-Križe je imela donos z medene detelje. (Opazovalec jo pomotoma imenuje hubam-detelja. V resnici gre za dvoletni melilot, ker samo ta raste nekultiviran ob rekah, železniških nasipih itd., medtem ko je hubam-detelja enoletna kulturna rastlina, ki je bila prvič letos posejana na dveh državnih posevkih in privatno v Višnji gori.)

Nekateri poročevalci so morali konec julija krmiti (Kranj, Daljne njive, Novo mesto, Mala Nedelja).

Vremenske razmere so zelo nepovoljno vplivale na sprašitev mladih matič v izrojencih in rojih družic. V drugi polovici julija se je skoraj v vseh gozdnatih predelih Slovenije pojavilo neznatno medenje na jelki. Obveščevalna postaja sv. Lovrenc na Dravskem polju navaja, da je bilo letos v juliju posejane manj ajde kot običajno. Podobne vesti ki so se uporno vzdrževale, so prihajale prav tako iz drugih krajev.

Obveščevalne postaje v juliju	Všina nad morskim	Panj je na teži						Toplina zraka						Dni je bilo													
		pridobil v			izgubil v			v mesecu čistih dkg		največ pridobil		najvišja v		najnižja v		srednja me- sečna C°		snežom		vetrovnih		s točo		s snižni (v urah)			
		mesečni tretjini dkg			mesečni tretjini dkg			dne		dne		1. 2. 3.		1. 2. 3.		1. 2. 3.		izletnih		dnevnih		1. 2. 3.		1. 2. 3.			
		1.	2.	3.	1.	2.	3.	pridobil	izgubil	dne	dne	1.	2.	3.	1.	2.	3.	1.	2.	3.	1.	2.	3.	1.	2.	3.	1.
Breg-Tržič	483	100	180	600	180	100	—	600	—	130	27	26	28	29	8	11	10	18,20	30,11	13	1	—	—	—	—	243	
Kranj-Strazišče	385	—	190	100	105	—	15	—	15	30	28	29	32	32	12	13	8	21,00	26,4	6	1	—	—	—	—	232	
Škofja Loka-Virmase	361	140	305	95	120	130	75	215	—	100	12	25	28	29	12	12	9	18,34	30,8	25	—	—	—	—	—	286	
Škofja Loka-Gabrk	395	285	355	—	65	130	120	325	—	100	12	25	29	29	10	8	11	19,41	30,8	18	—	—	—	—	—	262	
Dražgoše	880	45	110	—	140	110	140	235	40	14	25	29	28	11	11	8	19,20	28,14	26	2	—	—	—	—	—	253	
Kalec-Logatec	485	60	—	—	219	310	205	674	20	6	29	27	29	8	10	8	18,00	29,6	3	—	—	—	—	—	—	293	
Tinjan-Istra	360	395	15	—	—	150	150	110	150	150	1	28	31	32	10	18	19	24,00	31,5	—	—	—	—	—	—	424	
Mošeniška Draga	290	10	30	270	380	260	80	135	20	12	28	30	30	30	14	18	17	25,08	31,6	9	—	—	—	—	—	353	
Bistra-Borovnica	290	20	40	130	120	30	20	20	—	330	70	30	28	30	10	13	10	20,30	29,0	27	—	—	—	—	—	—	
Verd-Vrhnik	305	15	50	115	55	140	—	15	25	30	29	24	28	31	11	18	14	21,20	29,10	29	—	—	—	—	—	—	
Brest-Barje	551	20	—	50	115	200	80	325	25	30	26	29	28	10	10	8	18,92	30,13	18	—	—	—	—	—	—	277	
Zerovnica-Cerknica	500	30	10	15	310	75	80	410	20	7	21	27	28	8	10	8	17,60	28,4	1	—	—	—	—	—	—	243	
Ribnica	460	100	220	485	15	170	145	155	490	130	80	19	29	31	34	8	8	19,80	25,8	—	—	—	—	—	—	—	
Livold-Kočevje	260	460	—	—	—	130	185	215	—	150	13	—	—	—	—	—	—	—	31,7	3	—	—	—	—	—	270	
Ponoviče-Litija	300	5	—	—	—	30	125	170	290	—	210	90	15	24	28	29	9	10	17,80	29,7	11	—	—	—	—	352	
Krka	450	125	220	30	—	—	—	—	—	525	5	—	—	—	—	—	—	—	29,12	23	—	—	—	—	—	—	
Stari log	305	—	—	—	—	—	—	—	—	90	15	24	28	29	9	10	10	17,80	29,7	11	—	—	—	—	—	—	
Dob pri Mirni	180	45	20	95	305	245	135	525	50	26	29	32	38	9	11	8	20,11	28,10	—	—	—	—	—	—	—	304	
Novo mesto	206	120	100	150	10	40	100	220	—	40	28	—	—	—	—	—	—	—	30,10	3	—	—	—	—	—	247	
Sv. Jurij pri Celju	140	160	25	—	—	—	—	—	—	—	—	—	—	—	—	—	—	—	—	—	—	—	—	—	—	—	
Dobova	160	275	—	50	105	255	75	110	100	5	—	—	—	—	—	—	—	—	15,5	5	—	—	—	—	—	—	
Dragatuš	396	275	—	50	105	255	75	110	100	5	—	—	—	—	—	—	—	—	23,8	8	21	2	—	—	—	209	
Daljne njive	305	115	295	—	—	—	—	—	—	—	—	—	—	—	—	—	—	—	28,7	7	—	—	—	—	—	347	
Vrtača-Semič	435	115	295	—	31	2	37	304	—	73	14	30	33	80	13	13	9	19,60	22,9	7	—	—	—	—	—	252	
Marenberg	435	210	—	—	100	140	160	173	100	14	—	—	—	—	—	—	—	—	30,13	6	—	—	—	—	—	—	
Sv. Lovrenc na Poh.	442	120	190	30	210	210	290	370	110	14	28	34	34	8	4	5	19,40	31,13	—	—	—	—	—	—	—	283	
Selinica ob Dravi	324	240	130	140	140	275	400	305	110	5	30	30	31	10	15	9	21,60	30,10	4	—	—	—	—	—	—	339	
Maribor	273	240	130	140	140	275	400	305	110	5	30	30	31	10	15	9	18,82	30,15	4	—	—	—	—	—	—	217	
Slov. Bistrica	288	295	100	15	50	160	205	5	105	5	26	32	31	8	7	7	21,00	31,12	8	1	—	—	—	—	—	179	
Donauška gora	320	400	—	—	60	310	210	180	100	7	28	31	32	13	13	8	21,00	31,12	8	1	—	—	—	—	—	264	
Sv. Lovrenc na D. polju	235	130	25	240	65	45	15	285	—	60	27	26	30	32	8	10	5	18,27	31,13	20	1	—	—	—	—	—	
Turški vrh	336	—	80	60	55	25	15	45	—	30	15	22	27	28	13	12	8	18,31	29,10	15	1	—	—	—	—	313	
Mala Nedelja	279	—	95	120	200	70	40	295	40	31	—	—	—	—	—	—	—	—	27,17	28	—	—	—	—	—	228	
Cezanjevci	181	—	20	280	220	80	40	40	—	40	28	26	29	31	12	12	11	20,08	30,13	13	—	—	—	—	—	269	
Pristava-Ljutomer	190	15	—	25	55	90	20	125	150	10	—	—	—	—	—	—	—	—	18,00	30,8	3	—	—	—	—	304	
Rakičan	180	—	—	—	—	—	—	—	—	—	—	—	—	—	—	—	—	—	—	—	—	—	—	—	—	—	—
Prosenjakovci	247	50	40	40	180	100	10	160	—	30	7	26	27	31	10	12	10	19,35	31,11	18	—	—	—	—	—	196	

Obveščevalne postaje v avgustu	Višina nad mornjem	Panj je na teži										Dni je bilo																	
		pridobil v			izgubil v			v mesecu čistih dkg		največ pridobil		najvišja v			najnižja v			snežom		deževnih		vetrovnih		s ločo		s slamo		sončni sij (v urah)	
		1.	2.	3.	1.	2.	3.	pridobil	izgubil	dkg	дне	1.	2.	3.	1.	2.	3.	1.	2.	3.	1.	2.	1.	2.	1.	2.	1.	2.	
		mesečni tretjnji dkg						mesečni tretjnji C°						srednja me- sečna C°		izletnih		snežom		deževnih		vetrovnih		s ločo		s slamo		sončni sij (v urah)	
Breg-Trzič	483	160	10	1030	20	230	950	—	220	29	29	29	23	26	7	14	14	18,30	30	12	—	—	8	—	—	213			
Kranj-Strazišče	385	90	—	770	30	90	740	—	120	29	29	32	26	28	11	8	11	19,10	28	2	—	—	3	—	—	266			
Skofja Loka-Virmaše	361	80	50	905	45	180	810	—	155	29	28	22	25	14	8	10	18,63	30	8	—	—	29	—	—	257				
Skofja Loka-Gabrk.	395	140	50	925	40	120	955	—	130	30	28	22	25	12	6	9	18,35	30	7	—	—	22	—	—	231				
Dražgoše	880	5	—	205	60	60	45	45	83	29	28	15	24	12	6	6	15,65	26	10	—	—	27	—	—	238				
Kalce-Logatec	485	—	—	—	—	—	—	—	—	—	—	—	—	—	—	—	—	—	—	—	—	—	—	—	—	—			
Tinjan-Istra	360	—	—	—	215	30	70	315	—	—	—	34	28	30	20	14	22,10	29	3	—	—	—	—	—	—	310			
Mošenicka Draga	3	—	—	—	120	120	45	285	—	—	—	34	30	26	22	14	22,94	25	4	—	—	16	—	—	—	272			
Bistra-Borovnica	290	250	—	1230	20	240	1210	—	150	27	—	32	24	29	14	7	19,18	29	8	—	—	23	—	—	—	—			
Verd-Vrhnik	290	125	60	855	—	75	965	—	150	30	—	—	—	—	—	—	—	—	—	—	—	—	—	—	—	—			
Brest-Barje	305	125	45	55	50	235	90	330	—	—	—	30	24	27	11	4	17,74	29	10	—	—	15	—	—	—	258			
Žerovnica-Cerknica	551	45	—	220	45	55	125	—	45	30	28	23	26	11	4	8	16,80	28	1	—	—	7	—	—	—	254			
Ribnica	500	5	—	—	—	—	—	—	—	—	—	—	—	—	—	—	—	—	—	—	—	—	—	—	—	—			
Livold-Kočevje	460	—	—	—	260	13	—	247	—	—	—	100	26	—	—	—	—	—	—	—	—	—	—	—	—	254			
Ponovice-Litija	260	—	—	—	605	—	205	400	—	—	—	125	31	—	—	—	—	—	—	—	—	—	—	—	—	251			
Krka	300	—	—	—	445	80	140	250	—	—	—	120	31	—	—	—	—	—	—	—	—	—	—	—	—	297			
Stari log	450	30	—	—	175	40	90	60	—	—	—	—	—	—	—	—	—	—	—	—	—	—	—	—	—	257			
Dob pri Mirni	305	20	15	720	175	130	430	—	170	31	—	33	26	29	11	7	23,91	27	7	—	—	4	—	—	—	310			
Novo mesto	180	—	—	—	345	15	180	155	—	—	—	—	—	—	—	—	—	—	—	—	—	—	—	—	—	229			
Sv. Jurij pri Celju	206	95	—	105	180	120	40	—	35	30	27	19	18	8	1	2	16,00	27	4	—	—	6	—	—	—	202			
Dobova	140	—	—	—	390	75	75	240	—	—	—	—	—	—	—	—	—	—	—	—	—	—	—	—	—	202			
Dragatuš	160	90	—	340	100	135	20	175	—	—	—	—	—	—	—	—	—	—	—	—	—	—	—	—	—	202			
Daljne njive	305	—	—	—	250	—	50	100	—	—	—	—	—	—	—	—	—	—	—	—	—	—	—	—	—	202			
Vrtiča-Semič	435	15	—	175	22	2	166	—	63	31	33	29	33	17	14	16	23,60	22	4	—	—	—	—	—	—	263			
Marenberg	442	45	—	750	50	115	630	—	140	25	—	—	—	—	—	—	—	—	—	—	—	—	—	—	—	274			
Sv. Lovrenc na Poh.	324	160	30	740	225	195	270	240	—	—	—	34	24	31	9	4	18,40	29	10	—	—	21	—	—	—	273			
Selnica ob Dravi	273	160	25	200	95	140	30	—	80	25	34	25	27	14	12	8	20,30	30	8	—	—	—	—	—	—	216			
Maribor	288	25	—	—	—	—	—	—	105	27	36	25	27	10	5	5	19,51	30	9	—	—	30	—	—	—	203			
Slov. Bistrica	320	—	—	—	—	—	—	—	40	45	29	34	25	30	12	7	18,30	31	12	—	—	9	—	—	—	195			
Donačka gora	320	—	—	—	60	200	—	355	—	—	—	33	25	31	9	5	18,88	9	10	—	—	26	—	—	—	256			
Sv. Lovrenc na D. polju	235	55	—	1085	45	85	5	975	—	—	—	190	29	29	10	8	18,70	29	6	—	—	19	—	—	—	270			
Turški vrh	336	25	—	—	40	130	5	55	—	—	—	—	—	—	—	—	—	—	—	—	—	—	—	—	—	—			
Mala Nedelja	279	40	—	—	340	110	180	290	—	—	—	—	—	—	—	—	—	—	—	—	—	—	—	—	—	—			
Cezanjenci	181	280	—	—	110	10	70	55	—	—	—	31	26	28	13	8	19,12	26	11	—	—	29	—	—	—	263			
Pristava-Ljutomer	190	25	—	—	110	10	70	55	—	—	—	25	28	31	12	6	17,80	29	6	—	—	16	—	—	—	278			
Rakičan	180	—	—	—	450	—	—	450	—	—	—	100	29	23	12	6	17,80	29	6	—	—	5	—	—	—	280			
Prosenjakovci	247	—	—	—	370	40	80	20	—	—	—	100	31	30	24	28	18,29	28	10	—	—	24	—	—	—	267			

## Poročilo za avgust

Tudi avgust je bil suh, brez pomembnejših padavin. Nekateri čebelarji so premalo računali z brezpašno dobo, ki traja nekako od 15. julija do 15. avgusta. Že v tem času je mnogo družin opešalo. Brezpašno dobo je podaljšalo deževje in hladno vreme od 12. do 19. avgusta, t. j. v času, ko je druga leta že pričela mediti ajda. Ob nastopu ajdove paše (20. do 30. avgusta) je bilo zato marsikje v panjih malo pašnih čebel, marsikje pa so tik pred ajdo družine umirale od lakote. Poročila o množičnem umiranju čebeljih družin so prišla v avgustu tudi iz Hrvaškega Primorja, kamor so nekateri naši čebelarji nameravali peljati svoje čebele. Tu je tri mesece trajajoča

Mesečni povpreček za	Toplina	Izlet	Sončni sij	Donos
avgust	19,18 °C	27 dni	252 ur	316 dkg

vročina zavrla razvoj žepka, ki je sicer proti suši precej odporen. Tako so bili zopet občutno oškodovani zlasti tisti, ki se jim je preveč mudilo s točenjem spomladanskega pridelka.

**Zerovnica:** 15. julija je udarila strela v hruško, ki je oddaljena od čebelnjaka 5 m. Kos lesa, ki ga je strela odrgala od hruške, se je započil v tla tik čebelnjaka. Kakih posledic pri čebelah nisem opazil.

**Virmaše:** Ajde je bilo dosti posejane. Razrastla se je dobro in sedaj lepo cvete, vendar zaradi stalnih vzhodnih vetrov ne medi izdatno. Najboljši dan je bil 29. VIII. (prav tako pri večini ostalih opazovalcev), ko je bilo 1,55 kg donosa. Upali smo, da bo pri tem ostalo, toda že naslednji dan, to je 30. VIII. je ob 9. uri dopoldne zapihnil rahel severovzhodnik in donos je zdrknil na borih 0,40 kg.

**Ponoviče:** Opazovalni panj sem prepeljal 26. junija na kostanjevo pašo. Tam je ostal do konca julija. Družina na tehtnici je bila vse leto srednje močna. Letos je dala 2 kg težak roj. Odvzeto ji je bilo skupno 10,85 kg medu.

**Novo mesto:** Panj na tehtnici je izkazal večkrat po nekaj dekagramov donosa, in sicer vedno takrat, kadar sem prejšnji večer krmil prašilčka. Ta je bil neprestano suh kljub rednemu krmljenju. Čebele so sicer obirale srobot in proti koncu mesca brale tudi na otavi, toda donos je bil globoko pod porabo. Redki čebelarji, ki so spomladi iztočili nekaj medu, so ga morali kasneje vrniti.

**Maribor:** Opazovalca opozarjam, da je treba težo panja zabeležiti dnevno le enkrat, in sicer proti večeru, ko so se čebele že vrstile v panj.

**Opomba:** Opazovalne ali obveščevalne postaje? Na vprašanje nekaterih starejših čebelarjev, kako naj imenujemo naše postaje, ni lahko odgovoriti. Švicarji jih imenujejo apistične, t. j. čebelarke postaje. Pri nas smo jih pred vojno imenovali opazovalne postaje. Prav tako kot sedaj se registrirale dnevno v mescu gibanje teže opazovalnega panja, zapisovale vremenske podatke itd. ter o tem poročale enkrat mesečno osrednjemu društvu v Ljubljani. K tem nalogam smo po vojni dodali še novo nalogo — nalogo tekočega obveščanja. Zlasti ob pojavu medenja v gozdu, so opazovalci dolžni, da na najhitrejši način (osebno, telefonično, brzojavno) obvestijo o tem centralo. Zato leži večina novo ustanovljenih postaj v gozdu ali v neposredni bližini iglastega gozda (Dražgoše, Kalce, Gabrk, Bistra, Verd, Brest, Ribnica, Livold-Kočevje, Stari log, sv. Jurij pri Celju, Marenberg, Slov. Bistrica, Vrtača-Semič). Poleg tega smo uvedli leta 1947. pošiljanje poročil na posebnih dopisnicah vsak tretji dan. Ta trodnevna poročila nam pošiljajo le nekatere postaje in še te samo v tistem času, ko je možno, da se pojavi pri njih medenje, na nekaterih važnejših medonosnicah (na smreki odnosno hoji, akaciji ali ajdi). Zato bi naše postaje pravilno imenovali opazovalno-obveščevalne postaje. Ker pa dajemo prednost obveščevalnim nalogam, jih na kratko imenujemo »obveščevalne postaje«.

# POSVETOVALNICA

## ODGOVORI

### Lastovica na zatožni klopi

**Enajsti dopis:** Pravkar mi je prišla v roke nova nemška čebelarska knjiga, v kateri avtor ing. Katschner prav tako kot naši čebelarja razpravlja, koliko morejo biti razne vrste lastovk čebelam nevarne. Vidimo torej, da je tudi v tujini lastovka na zatožni klopi. Iz lastne izkušnje je moral avtor za lastovke odgovoriti neugodno. Kadar po hudem, dolgotrajnem dežju frči po zraku le malo žuželk ter so lastovke v zadregi, s čim naj hranijo svoj vedno lačni zarod, lahko opazimo, kako po cele dneve krožijo pred čebelnjakom in kako se manjša število pašnih čebel. Posebno škodljivi so hudourniki. Kjer je več teh ptic, lahko ugotovi zlasti čebelar, ki se bavi z vzrejo matic, kako mu izginjajo mlade živali ob svatbenem poletu. Če torej mnogi čebelarji poskušajo hudournikom zagreniti gnezdenje blizu svojih čebelnjakov, imajo gotovo prav, vendar bi bilo pretirano, če bi zaradi zločinov ene vrste odobraval preganjanje vseh drugih vrst lastovk. — S. Raič, Ljubljana.

**Dvanajsti dopis:** V »Slov. čebelarju« se že skozi vse leto plete polemika o tem, ali lastovke lovijo čebele, ali ne. Nekateri trdijo, da jih, drugi pa to zanikujejo. Po vsem, kar sem do sedaj videl na lastne oči, lahko trdim, da so lastovke največje roparice čebel.

Moj čebelnjak stoji kakih 50 m od hiše na lepi ravnini. Pred čebelnjakom je travnik brez kakega drevja, tako da imajo čebele prost izlet na vse strani. Za čebelnjakom se razprostira sadni vrt. Čebelarim v Žnidaršičevih panjih.

Pred kakim tednom sem opazil, da se družine nekako redčijo, česar si nisem mogel pojasniti. To se mi je zdelo tem bolj čudno, ker sem imel konec junija panje naravnost nabite s čebelami. Prvotno sem domneval, da so matice preglegle, ker jih nisem pustil rojiti. Toda, ko sem družine pregledal, sem ugotovil, da vse matice dobro in pravilno zalegajo.

V soboto 30. julija sem kot po navadi po prihodu iz službe šel pogledat v svoj čebelnjak. Bilo je okrog 15. ure. Postojim kraj čebelnjaka in opazujem čebele, kako preganjajo trote. Paše ni bilo posebne, ker je suša strla otavo, kar je je ostalo, pa so jo spodjedli črvi. Kar opazim lastovko, ki se je pripodila od nekod pred čebelnjak in napravila pred njim nekaj tako značilnih vijug, da sem nehote postal pozoren. Takoj opazim, kako zgrabi v letu čebelo in jo odnese. Kasneje sem ugotovil, da ni bila ta lastovka osamljen primer. Še osem drugih je priletavalo vsak dan pred čebelnjak, se podilo sem in tja po zraku in v mojo veliko grozo na debelo pustošilo med čebelami. Ko mi je bilo tega dosti, sem začel pobirati kamenje in druge predmete, ki so mi prišli pod roke ter jih metal vanje. Toda kot bi me hotele lastovke zasmehovati, so se spustile prav nizko, zakrožile včasih tik nad mojo glavo in mi tako rekoč izpred nosa pobirale čebele. To je trajalo vsak dan cele tri ure, potem so se umaknile, najbrž v prenočišča. Upal bi si trditi, da so polovile dnevno tudi do 1.000 čebel.

Stopil sem k sosеду, ki je lovec, in ga prosil, naj postreli te izprijenke, pa moji prošnji ni hotel ugoditi, češ da so lastovke zaščitene in da jih ne sme streljati. Z žalostjo v srcu moram sedaj gledati, kako mi te zaščitene ptice uničujejo čebele, in to v času, ko se približuje ajdova paša, ko bi morale biti družine na višku svoje moči. Zato se obračam na čebelarje, naj mi svetujejo, kaj naj storim, da se rešim te nadloge. Ako ni nobene pomoči, je bolje, da čebelarstvo opustim in se lotim kakega drugega bolj donosnega opravila. — Bertancelj Janez, Vaše pri Medvodah.

### K 1. vprašanju o muhasti družini (Sl. čebelar 1949, str. 52)

Tudi jaz sem v prvih dneh julija 1948 sedel pred čebelnjakom in opazoval trotovsko vojno, ki se v našem podnanskem kraju navadno začne šele konec julija ali v začetku avgusta. Imel sem štiri panje. Trije so podili trote, četrti pa ne. Ker se mi je zdel četrti zaradi izjemnega obnašanja sumljiv, sem ga pregledal. Opazil sem v njem na dveh srednjih satih zaprto zalego, na stranskih pa 4—6 dni stare

žrke in na enem izmed njih 3 dni stara jajčeca. Matice nisem nikjer našel. Ker je bil panj zelo živalen in je bilo možno, da sem jo zgrešil, sem satje, ko sem ga skladal s kozice nazaj v panj, še enkrat natančno preiskal. Na robu srednjega sata sem sedaj odkril 4 matičnike, od katerih je bil eden pravilno odprt, kar je bilo znak, da se je nova matica že podelgla. Res sem jo kmalu nato našel.

Prejšnja preležena, komaj leto dni stara matica je bila izredno rodovitna. Po našala se je tudi z drugimi dobrimi lastnostmi. Panja nisem že več kot mesec dni odprl. Zato ni bilo povoda za domnevo, da se je med pregledovanjem pokvarila ali celo smrtno ponesrečila. Zakaj so potemtakem čebele matice preglele?

Odgovor je preprost. Leta 1948. je pri nas vso pomlad deževalo. Nič bolje ni bilo v juniju in v prvi polovici julija. Ker je bila stara matica preveč rodovitna, panj prenatrpan z zalego, hrane pa v panju zaradi slabe paše čedalje manj, so se čebele zbale, da ne bodo mogle odgojiti vsega zaroda. Matico so začele ovirati pri zaleganju, toda njena rodovitnost se je temu upirala in jo priganjala k odlaganju vedno novih jajčec. V strahu pred lakoto, ki je začela groziti celi družini, so previdne čebele končno sklenile matico odstraniti. Tudi pri Savinjski ni bil vzrok preleganja novi sat sredi gnezda, ampak slabo vreme in pičila paša. — Lojze Podnаноški.

#### K 6. vprašanju o trotovski zalegi v medišču (Sl. čebelar 1949 str. 150)

Tudi jaz sem že večkrat našel ob spodnjih robovih satnikov v medišču trotovsko zalego. To se mi je pripetilo najraje v dobrih, čebelarskih letih, in sicer v panjih, ki so imeli v plodiščih malo trotovine in rodovitne matice. V plodiščih namreč sploh ne trpim satov s trotovskimi celicami. Če je le mogoče, jih med prestavljanjem prenesem v medišča. Pojav trotovine v mediščih si vsaj pri svojih družinah razlagam takole: Ko je rojilni nagon na višku, začne matica iskati trotovske celice, da bi jih zalegla. Ker jih v plodišču ne najde, si utre pot v medišče. Ko zadosti svojemu nagonu, pa se vrne zopet nazaj, kajti v medišču ni čebel rednic, ki naj bi jo hranile, poleg tega pa so tamkaj vse čebelje celice zapolnjene z medom. Ob slabi paši se to navadno ne dogaja. Pripominjam pa, da se more preriniti matica, če je normalno razvita in na višku svojega dela, samo skozi tako matičo rešetko v medišče, ki je pokvarjena, ali nepravilno narejena. Največkrat pa je kriva njenemu prehajanju iz plodišča v medišče kakšna reža, ki je slučajno nastala ob robovih rešetke. Normalno razvita matica je toliko široka, da se nikakor ne more pretegniti skozi reže dobre matične rešetke. — Lojze Podnаноški.

### VPRAŠANJA

8. **Nabava panjev.** Sem čebelar začetnik in čebelarim z manjšim številom različnih panjev. Na pomlad nameravam začeti čebelariti v AZ-panjih. Pred nabavo pa me begajo starejši čebelarji z različnimi nasveti. Nekateri mi svetujejo panje na devet, drugi na deset satov, nekateri panje z verando, drugi brez verande. Katere naj poslušam?

Videl sem tudi panj s prezračevalnimi odprtinami spredaj in zadaj. O teh panjih, ki jih menda izdeluje zadruga, bi rad imel kaj več pojasnil. — Loštrec Anton, Tržič.

9. **Iz vzrejne prakse.** V letošnji vzrejni sezoni sem v drugi seriji vzredil 19 matic — toda z žalostnim zaključkom. Vrag mi je vdahnil mišlel, da sem dva dni pred poleganjem matic dal v vsako matičnico po 3 do 4 čebelice, nato pa matičnice v okviru zopet postavil nazaj v panj-rednik. In glej! Čez težko pričakovana dneva popoldne sem se počutil neizrečeno blaženega ob pogledu na prvo izleženo matico, ki ji je dodana trojka lepo dvorila. V ostalih matičnicah so čebelice prav tako veselo obkrožale še zaprte matičnike — pa sem bil stoodstotno gotov uspeha. Toda drugo jutro je prišlo razočaranje. Izvlečem vzrejni satnik in pregledam vse matičnice po vrsti. Gledam in gledam, a ne morem verjeti lastnim očem. Vse matice so izležene, toda vsaka leži s svojimi tremi čebelami vred mrtva na dnu celice. — Niti ena ni ostala, kljub temu, da so bile matičnice pravilno opremljene s čistim medom (od vriska). Kaj naj bi bilo temu vzrok? Preiskal sem rednika, da bi ugotovil, če se ni morda medtem pojavila v njem kaka trotovka, a ni bilo nikjer niti sledu o jajčecih. Dodal sem mu za preizkus sat z novo zalego. Čebele so močno poprijele in zopet visi 11 matičnikov v redniku. Zaradi tega mi je pojav še bolj nerazumljiv. Kdo bi mi ga znal pojasniti? — Bitenc Drago, Litija.



# M A L I K R U H E K

Iz katere razdalje se vračajo preseljene čebele na staro mesto. Nedavno sem čital v nekem čebelarškem listu, da je čebelar pogosto vozil svoje čebele na pašišče, ki je bilo oddaljeno natančno 2000 metrov od stalnega čebelnjaka. V začetku so čebele letale z novega stojišča celo v smeri proti stalnemu čebelnjaku, a se jih ni nikoli mnogo vrnilo domov.

Lani sem imel čebele pod Krimom na hojevi paši. Hoja je sicer večkrat poskušala mediti, vendar je mano neprestano deževje sproti spiralo. Zato so čebele, kadar niso šle proti jugu v hrib, letale proti severu na barjanske travnike in njive. Ko je pod Krimom paša popolnoma odrekla, sem po dolgem obotavljanju vendar odpeljal čebele v Črno vas. Postavil sem jih na ono stran vasi, ki je bliže Ljubljani, tako da so bile po zračni črti vsaj 3 km oddaljene od Krima. Vprašal sem izkušene čebelarje, če se bodo čebele iz te razdalje vračale na staro mesto, pa so mi rekli, naj bom zaradi tega brez skrbi.

Drugi dan po prevozu sem iz radovednosti šel pogledat pod Krim. In kaj sem videl? Tam, kjer so prej stali panji, je bilo vse črno čebel. Polagoma so se preselile in ojačile tiste panje, ki so še ostali na starem mestu. Nasprotno pa so mi prepeljane družine, ki zaradi slabe pašne že itak niso bile močne, še bolj oslabele. Pa zakaj so letele čebele nazaj? To si razlagam takole: Izpod Krima so letale večidel na travnike, mnoge tudi do pol poti do novega stojišča v Črni vasi, ker je bilo tam precej prašne ajde. Morda so v sili letele še dalje, saj je bilo pod Krimom ogromno število panjev. Ko so potem iz Črne vasi letele zopet na travnike in na preostalo ajdo, so prišle znova do torišč, kamor so prej prihajale izpod Krima. Nič ni torej čudnega, da so se vrstile na staro mesto po poti, ki so je bile prej vajene. Prepričan pa sem, da bi se ne bile vrstile pod Krim, če bi bila hoje medila, ker potem ne bi letale na travnike in tudi ne na oddaljeno prašno ajdo.

Takega vračanja ne smemo presojati samo po razdalji. Tudi terenske razmere so pri tem važne. V ravnini je možnost vračanja vsekakor večja kakor na hribovitem ozemlju, ali če je vmes gozd, ki nič ne medí. Manj bo tudi čebel letalo nazaj, če je ob prevozu in še nekaj časa po njem

slabo vreme. Čim dalje časa traja tako vreme, tem manj čebel se bo vrnilo. Kadar hočeš torej peljati čebele na manjšo razdaljo, moraš pretehtati najrazličnejše činitelje, pa se boš še včasih zmotil. Važno je morda tudi to, kdaj prepeljane čebele odpremo. Najbolje je po mojem mnenju, če to storimo zgodaj zjutraj ali pozno zvečer. Če jih izpustimo čez dan, pa še v vročini, besno udro iz panjev, ne da bi se prej na novem prostoru uletele in orientirale. Tako jih prav gotovo nekaj pri priči popiha nazaj na prejšnje stojišče, če je preblizu, mnoge druge se pa prav zaradi tega porazgube. Če imaš na primer 4 km od svojega stalnega čebelnjaka ajdo, pa nisi prepeljal čebel, preden je zacvetela, ampak šele potem, se ti bo gotovo vrnilo precej čebel, ker so se s starega stojišča že uletele na 4 km oddaljeno zelo dišečo ajdo. S. R.

**Kakor bob ob steno.** Že nad 50 let obiskuje »Slovenski čebelar« naše čebelarje ter jim z raznimi članki nudi obilico raznovrstnih dobrih naukov in pojasnil v vseh čebelarških stvareh. Človek bi mislil, da je tega že kar preveč, pa ni tako. Lansko leto je v moji bližnji okolici pomrlo v juliju 11 čebeljih družin za lakoto. Nekemu staremu »naprednemu« čebelarju je zaspalo kar 5 panjev. Vzrok? Točili so, kakor hitro se je zasvetilo nekaj kapljic medu v mediščih! V brezpašni dobi pa niso imeli toliko vesti in poštenja, da bi živalcam pomagali z nekaj žličkami medu. Letos 13. avgusta se je oglasil pri meni čebelar iz Borij s prošnjo, da bi mu dal malo medu, kadar ga bo potreboval. Pravil je, da so tisti dan čebele pri njegovem sosedu pomrle. Že naslednji dan je prišel po med, češ da so tudi njemu že pomrli roji v kranjičih, medtem ko je bil na potu k meni. Sreča, da je prenehalo deževati. Ajda je kasneje le rešila preživelo družino...

Janez Gosposvetski

**Zlata rozga** (solidago virgo aurea) je znana medovita rastlina, ki jo čebelarji že od nekdaj cenijo in pripravljajo. Ponekod pokriva obširne prodnate predele ob rekah in potokih. Rozg je mnogo vrst; cvetijo julija in avgusta in neštivilni njihovi mali rumeni cveti nudijo čebelam dobro pašo. Posebno dobro medí kanad-

ska zlata rozga (*solidago canadensis*). Zato jo ponekod imenujejo kratko in malo medena rozga. To je ena izmed najbolj medovitih rastlin sploh ter poseka celo ajdo. Pri nas je razširjena zlasti v Prekmurju ob reki Muri. Pred dobrimi 70 leti so jo prinesli iz njene domovine Kanade in zasadili na botaničnem vrtu v Gradcu. Po nekem naključju je njeno seme zašlo v strugo reke Mure. Kmalu potem se je pričela rastlina naglo širiti ob Muri navzdol ter v pičlih 25 letih dosegla naše Prekmurje. Seveda se tu ni zaustavila, ampak prodirala naprej, dočim od Gradca navzgor ni napredovala. Razmnožuje se tudi s koreninami. Deel

**Med v zdravilstvu.** Poleg vsega, kar je bilo v novejšem času napisanega o zdravilnih učinkih medu, bi rad opozoril na nekatere posebne primere, ki so med narodom še vedno znani in sem jih tudi sam preizkusil v teku let. O razkuževalni in celilni moči medu ne bom razpravljal podrobno, omenil bi samo, da sem še iz otroških let podedoval nekaj receptov, ki sem jih večkrat s pridom uporabil pri sebi in pri svoji družini. Izborna celilno sredstvo je mešanica iz cvetličnega medu in bele pšenične moke, gosta približno kakor jajčni rumenjaki. Iz te maže smo delali obliže. Res se tak obliž v kratkem času močno oprime rane, pa to nič ne de, ker se v vodi naglo razmoči in popusti. Drug star recept za gnojne rane je tale: Razpusti nad ognjem okoli 1 kg neosoljenega sala, dodaj 5 dkg čistega čebeljega voska, 2 dkg smrekove smole, 2 dkg sladkorja in kakega četrta litra olja. Zmes med stalnim mešanjem prekuhaj in spravi v dobro zaprti posodi. Mazilo močno hladi in lajša bolečine. Menjati ga je treba vsako jutro in vsak večer.

Ko sem prišel med svetovno vojno domov na dopust s hudo grižo, mi je star možakar svetoval, naj pijem razredčen med. Izpil sem na dušek okoli 70 dkg cvetličnega medu in — griže je bilo konec. Nobenih težav nisem več imel. Ko so mi med zadnjo vojno otroci zboleli za oslovskim kašljem, mi je narodna modrost svetovala zopet med. Najbolj smo se bali za najmlajšega, nekaj mesecev starega dojenčka, ker je znano, da otroke pod enim letom oslovski kašelj pogosto zaduši. Vsakokrat, kadar ga je posilil kašelj, smo mu vtaknili v usta dudo, namočeno v medu in napad se je takoj polegel. V nekaj tednih je bil otrok zdrav. Večjim otrokom smo dajali med po žlici, največjemu kar po nekaj jedilnih žlic naenkrat.

Omenil bi tudi, da so včasih babice dajale novorojenčkom kot prvo pijačo kamiličen čaj, oslajen z medom. Če se je pri dojenčkih pojavilo vnetje ustne sluznice, ki se pogosto konča s smrtjo, so si matere ovile prst z vato ali s cunjico in z medom skrbno otrle vso belkasto oblogo. Med vojno je nekemu italijanskemu karabinerju pri nas zbolel dojenček za to boleznijo in vojaški zdravnik mu je rekel, da je popisani recept v resnici uspešen. Medu ni dobil in otrok je umrl.

Lojze Podnanski

**Konzerviranje masla z medom.** V Združenih državah in v novejšem času v Evropi tudi na primer na Češkem konzervirajo mlekarne surovo maslo s pomočjo medu. V posebnih strojih premešajo na 40 stopinj segreto zmes 60 odstotkov medu in 40 odstotkov surovega masla. S tem napolnijo papirnate lončke, kakršne uporabljamo pri nas za maloprodajo medu, ohlade jih na ledu, da se zmes strdi in jih nato vržejo na trg. Takšna konzerva se lahko zelo dolgo ohrani, če jo držiš na hladnem, da se zmes ne prične topiti. Od sedaj znanih in uporabljenih načinov za konzerviranje surovega masla se je baje ta najbolj obnesel in postaja vedno bolj priljubljen. Te konzerve seveda nimajo ničesar skupnega s konzervami, znanimi pod imenom medeno maslo, ki so jih pred prvo svetovno vojno prodajali v Avstriji in v Nemčiji, kajti to so bile samo mešanice umetnega medu z margarino.

**Turški med.** Recept za to orientalsko slaščico, ki zelo diši otrokom, je pri nas malo znan. Izdelujejo ga na ta način, da kristalizirano sladkorju, raztopljenem v vodi, primešajo majhne množine vinske kisline. (V velikem uporabljajo na 50 kilogramov sladkorja okoli 10 gramov vinske kisline.) Vinska kislina deloma invertira saharozo. Po krajšem kuhanju in daljšem neprestanem mešanju puste, da se sirup ohladi, nakar mu dodajo sneg iz svežih beljakov. Potem sirup znova segrevajo in stalno mešajo, dokler se sladkor ne zgosti. Ko se zmes ohlaja, primešajo nekaj lešnikov in nekaj žlic dobrega, močno dišečega medu.

Invertiranje sladkorja z vinsko kislino uporabljajo tudi pri vseh načinih za ponarejanje medu. Toda po tem postopku se invertira največ do 80 odstotkov sladkorja; zato ponaredbo ni težko odkriti. Takšen umeten med odišavijo z nekaterimi posebnimi esenci, sestavljenimi iz eteričnih olj, ali pa mu pridajo okoli 10 % močno dišečega medu iz južnih dežel.

# NAŠA ORGANIZACIJA

## DOPISI

Iz Tolmina. Letos je večina naših čebelarjev v velikih skrbih zaradi svojih čebel. Letina je bila še mnogo slabša kakor lani. Nestrpno smo čakali, da bi se razevetela ajda. Toda na Tolminskem je menda ta rastlina za vedno odpovedala. Ne letos, ne lani ni izpolnila naših upov. Lani je osem dni krasno cvetela. Vreme ni moglo biti bolj ugodno za bero, kot je bilo, pa se ni noben čebelar pohvalil, da je imel kaj od tega.

Star čebelar v tolminski okolici je v prejšnjih časih vzdrževal do 40 kranjičev, često tudi več. Preskrboval je vse čebelarje v okolišu z roji in s suhimi čebelami. Pa mu je letos ostal čez zimo en sam panj. Baje so mu kasneje še tistega ukradli! Tudi drugi čebelarji se pritožujejo, da pridelajo vsako leto manj medu. Pogledal sem pri nekaterih v medišča: čebel veliko, medu pa morda za eno žličko! Kako to?

Ko je vrba cvetela, je bilo zelo mrzlo in vetrovno. Resje ni dalo ničesar, ker ga je tukaj razmeroma malo. Ko je cipresa cvetela (ta ima mnogo več in mnogo bolj mastnega cvetnega prahu kakor vrba), je bil dež. Zato je razumljivo, da ima letos cipresa prav malo semena. Zaradi suše je kadulja (*salvia pratensis*) — Tolminci ji pravijo s t a r e c — v rasti zaostala. Ko se je razvila, pa je začelo deževati in čebele so bile zopet ogoljufane. Ker je bilo tudi v nadaljnjem času njenega cvetenja dokaj neugodno vreme, je niti iskale niso. Na akacijo so letele samo en dan. Akacijo in divji kostanj je prav tako pral dež. Potem so se zapored razcvetele vse tri vrste lip, ki rastejo pri nas. Na beli lipi niso dobile naše ljubljenske ničesar, nekaj malega na lipovec in na srebrni lipi, a še to ni bilo vredno — fajfe tobaka. Tu pa tam je kak lipovec pokazal malo mane, toda samo za dva dni. Družine bi morda nekaj malega nabrale na otavi, če bi tako zgodaj ne pritislila vročina.

In uspeh? Večji čebelarji so združevali, da bi vsaj nekaj rešili, mali čebelarji (s 6—8 panji) pa bodo najbrž spomladi ob vse svoje premoženje. — Tolminec.

## ČEBELARSKI TEČAJ

Da zviša kader čebelarjev, ki bi bili sposobni samostojno opravljati čebele na državnih posestvih in v kmečkih obdelovalnih zadrugah, je ministrstvo za kmetijstvo sklenilo prirediti daljši čebelarski tečaj in povabilo k sodelovanju naše najboljše strokovnjake. Po prvotni zamisli naj bi se tečaj vršil v kmetijski šoli na Grmu pri Novem mestu, ker pa tamkaj ni bilo mogoče dobiti zadostnega števila predavateljev, je bil premeščen v Ljubljano. Omogočila ga je uprava zadrughnih tečajev v Šiški, ki je udeležencem preskrbela prenočišča in hrano ter dala na uporabo tudi zadosti veliko in primerno opremljeno učilnico. Tečaj se je pričel 1. septembra in je trajal nepretrgoma do 6. oktobra, vsega skupaj torej pet tednov. Organizacija tečaja je bila poverjena Čebelarski zadrugi. Za tehničnega vodjo je bil določen tov. Cvetko Franc, za didaktičnega vodjo tov. Rojce Vlado, za vodjo praktičnih vaj pa tov. Raič Slavko. Razen imenovanih so v tečaju predavali še tovariši Bukovec Avguštin, dr. Bezlaj France, Kobal Josip, Mažgon Jože, Mihelič Stane, Rome France in Štefančič Ante.

Predavanja so bila vsak delavnik od 8. proti koncu celo od 7. ure zjutraj do 13. ure iz naslednjih predmetov: zgodovina čebelarstva, anatomija in fiziologija

čebel, biologija čebel, čebelarstva opravila v teku leta, čebetja paša in oprasha vanje rastlin, vzreja matic, bolezni in škodljivci čebel, čebelarsti proizvodi, njih predelava in uporaba, čebelarstvo knjigovodstvo in statistika ter organizacija čebelarstva na socialistični osnovi. Popoldne od 15. do 17. ure so bile praktične vaje deloma v čebelnjaku Doma Ivana Cankarja, deloma na dvorišču Čebelarste zadruga. Po večerji je bilo skoraj vsak dan še gospodarsko-politično predavanje, ki je trajalo eno do dve uri. Vseh učnih ur je bilo 209.

Poleg tega so si tečajniki ogledali švicarski ozkotračni film »Iz življenja čebel« in ruski normalni film »Otroci sonca«. Obiskali pa so tudi našo mizarstvo delavnico na Vrhnikih, kjer jim je poslovodja tov. Grom razkazal, kako se izdelujejo panji in druge čebelarste pripravke iz lesa. Z Vrhnikih so krenili na bližnji Verd, kjer je bilo ravno tedaj večje število čebeljih družin na hojevi paši.

Tečaj je bil zaključen z izpiti, h katerim se je priglasilo 37 kandidatov. Izpraševalna komisija je priznala:

- 7 kandidatov odlični uspeh
- 15 kandidatov prav dober uspeh,
- 10 kandidatov dober uspeh in
- 4 kandidatov zadosten uspeh.

En kandidat je bil odklonjen, ker je pokazal premalo znanja. O strokovni usposobljenosti je uprava zadrughnih tečajev izdala vsem tistim udeležencem, ki so izpit zadovoljivo opravili, posebna potrdila.

Po izpiti so se zbrali tečajniki in predavatelji v veliki dvorani zadrughne šole, da se ob čaši vina in skromnem prigrizku poslove drug od drugega. Večer je potekel v najlepši harmoniji. Razpoloženje je doseglo svoj višek, ko je bila prebrana brzojavka, s katero so se tečajniki zahvalili ministru za kmetijstvo tov. ing. Levstiku za naklonjenost in financiranje tečaja, ki ima prav gotovo svoj pomen ne samo za čebelarstvo kot tako, temveč tudi za izgradnjo socializma v naši republiki.

### Naročnina za list

Več primerov je, ko so člani s potrdili dokazali, da so naročnino za naš list podružnicam ali družinam v redu oddali, mi pa tega denarja še nismo prejeli. Pozivamo vse tiste, ki so naročnino pobrali, da nam jo takoj odvedejo. Drugače bomo primorani proti njim strože nastopiti.

### Naročnina

Pozivamo vse tiste, ki prejemajo Slovenskega čebelarja in še niso za tekoče leto poravnali naročnine, da to nemudoma store, ker jim bomo v nasprotnem primeru list ustavili.

Naročnino za Slovenskega čebelarja je treba vsako leto plačati naprej!

### Voščine

Ker satnišnico prezidujemo, ne moremo sprejeti nobenih voščin več v pretopitev. Člani naj to upoštevajo, da ne bodo delali zastonj poti v Ljubljano.

### Večerni tečaj

za vzrejevalce matic, ki je namenjen predvsem čebelarjem iz Ljubljane in okolice, se je pričel 15. novembra. Predavanja so redno vsak torek in četrtek od pol 20. do 21. ure v prostorih Čebelarste zadruga. Predavatelj Rojec je do sedaj obdelal najvažnejše stvari iz citologije in nauka o dedovanju. Prihodnji teden namerava preiti k principom selekcije in raznim vzrejnim načinom. Teoretična predavanja bodo kasneje izpopolnjena s praktičnimi vajami.

### Vzrejne knjižice

in vzrejne izkaznice so dotiskane. Sporočite imena vseh čebelarjev, ki so do sedaj vzrejali matic in nameravajo z vzrejo nadaljevati, da vam jih pošljemo. O prejetih knjižicah in izkaznicah mora voditi pristojna podružnica poseben seznam. Zaporečno številko seznama naj vpiše na drugi strani vsake izdane knjižice.